



# Arkeologi på Viks slottområde

## Spår efter medeltida bebyggelse och 1700-talets högreståndsmiljö

Arkeologisk utredning och förundersökning

Viks slott  
Viks mur 1:1  
Uppsala Kommun  
Uppland

Anna Ölund



# Arkeologi på Viks slottområde

## Spår efter medeltida bebyggelse och 1700-talets högreståndsmiljö

Arkeologisk utredning och förundersökning

Viks slott  
Viks mur 1:1  
Uppsala Kommun  
Uppland

Anna Ölund

**Omslagsbild:** Vik slott i det omgivande kulturlandskapet. Foto Olle Norling, Upplandsmuseet.

**Upplandsmuseets rapporter 2017:17**  
**ISSN 1654-8280**

Fotograf och bearbetning av foton där inget annat anges: Anna Ölund  
Planframställning där inget annat anges: Anna Ölund  
Granskning: Joakim Kjellberg, Uppsala universitet.

Allmänt kartmaterial: © Lantmäteriet, dnr I2014/00634.

© Upplandsmuseet, 2017

---

Upplandsmuseet, Drottninggatan 7, 753 10 Uppsala  
Telefon 018 – 16 91 00  
[www.upplandsmuseet.se](http://www.upplandsmuseet.se)



# Innehåll

---

<b>Sammanfattning</b>	<b>6</b>
<b>Inledning</b>	<b>7</b>
<b>Bakgrund</b>	<b>9</b>
Kulturmiljö	10
Topografi och fornlämningar	10
Viks historia i korthet	12
Historiskt kartmaterial	15
Tidigare undersökningar	16
Syfte, metod och genomförande	17
<b>Undersökningsresultat</b>	<b>19</b>
Område A	20
Område B	50
Område C	65
Analyser	67
Fynd	68
<b>Diskussion</b>	<b>74</b>
<b>Administrativa uppgifter</b>	<b>78</b>
<b>Referenser</b>	<b>79</b>
<b>Bilagor</b>	<b>81</b>
Bilaga 1 - Anläggningslista	81
Bilaga 2 – Fyndlista	83
Bilaga 3 – <sup>14</sup> C-analys	85
Bilaga 4 – Konserveringsrapport Max Jahrehorn, Oxider AB	87

# Sammanfattning

---

Under våren 2014 till sommaren 2015 pågick omfattande markarbeten på Viks slottsområde. Området var då inte klassat som fornlämning och därför gjordes en arkeologisk utredning på platsen. Denna utredning kom att efterföljas av en arkeologisk förundersökning samt en tillkommande schaktningsövervakning, vilka avrapporteras i denna rapport.

Utredningen kunde konstatera att det på platsen för dagens borggård fanns äldre lämningar under mark. Vid efterföljande förundersökning undersöktes och daterades de påträffade lämningarna.

Framför Stenhuset påträffades en mur, anlagd direkt på berget. I schaktet framkom ca 4 m av den 1,5 m tjocka muren. I samma schakt fanns ett 0,1-0,3 m tjockt brandlager. Muren, liksom brandlagret har daterats till 1300-talet och utgör spår efter den bebyggelse som funnits på platsen före uppförandet av Viks slott (enkelhusborgen). I parken söder om Stenhuset påträffades vid utredningen rester efter en äldre vägsträckning.

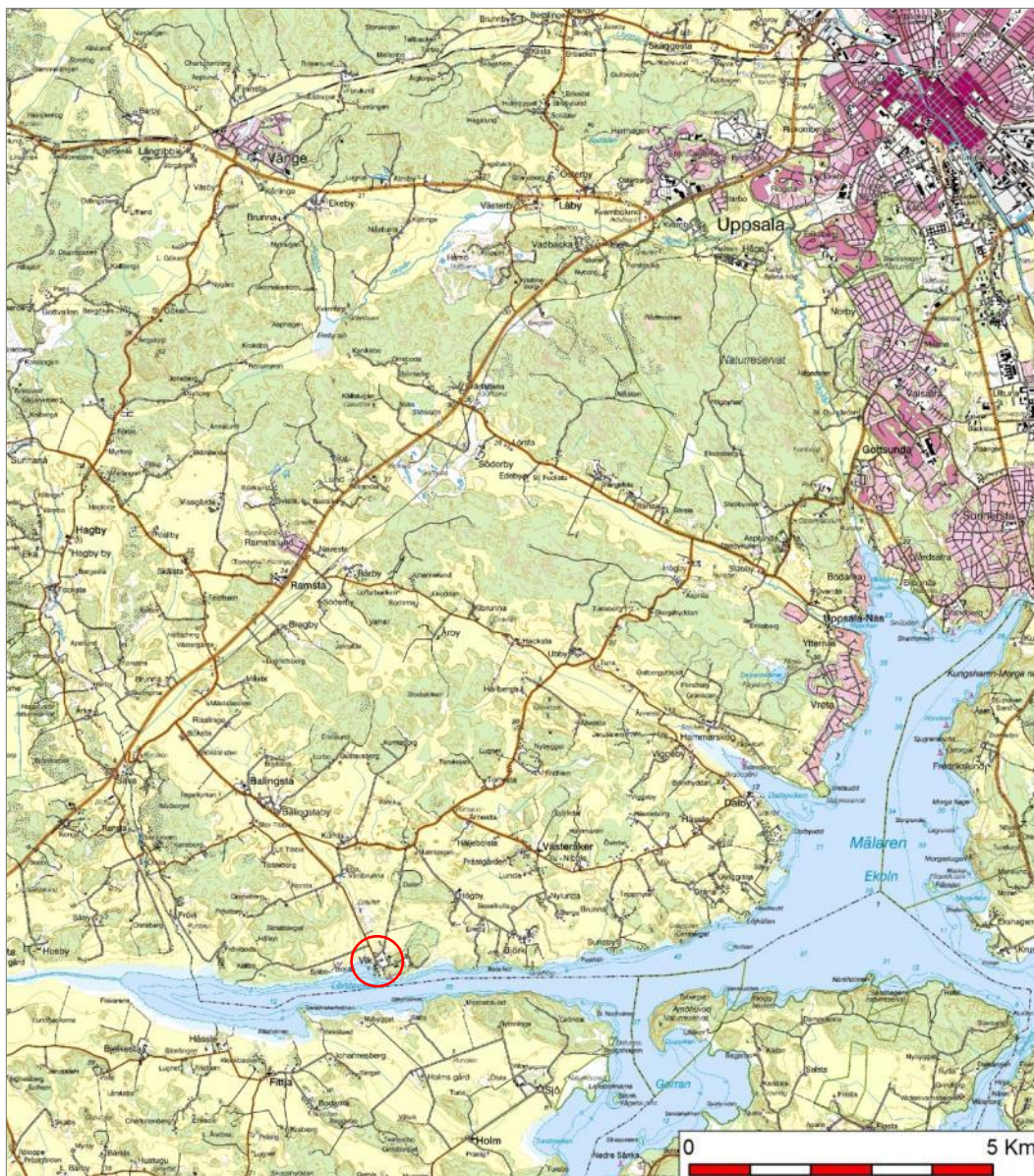
Vid schaktningsövervakningen på Viks slottsområde påträffades våren 2015 söder om Stenhuset en uppvärmningsanordning som utgjordes av en murad tegelkanal samt resterna efter en kamin. Kanalen som tolkats som en hypokaustanläggning har legat under mark och värmt upp Stenhuset under 1700-talet. På platsen fanns också avfallslager från hushållsavfall innehållandes keramik, ben, ostron och kritpipor med datering till 1700-talet.

Schaktningsövervakningen omfattade även ett schakt norr om Slottet och Stenhuset. I detta fanns en terrassmur, troligen uppförd under 1900-talet samt rester efter branden av Arrendebostaden/Förvaltarbostaden som brann ned 1942. I området norr om Slottet påträffades dock ett intressant fynd, en lansspets, troligen från 1500-tal.

Sammantaget har de arkeologiska resultaten på Viks slottsområde helt förändrat bilden av platsens historia. Från att det tidigare antagits att platsen först tas i anspråk i samband med Slottets uppförande i slutet av 1400-talet eller i början av 1500-talet finns nu belägg för att platsen var bebyggd redan vid 1300-talets mitt. Vidare har arkeologin kunnat påvisa spår från 1700-talets Vik i form av en värmeanordning till Stenhuset liksom stenbelagda vägar inom området.

# Inledning

Upplandsmuseets avdelning Arkeologi genomförde en arkeologisk utredning med efterföljande förundersökning samt tillkommande schaktningsövervakning inom Vik slottsområde under 2014-2015. Arbetet föranleddes av omfattande markarbeten inom slottsområdet för nya värmeledningar, ny el, vatten, spillvatten och dagvatten. Arbetet skedde efter ett flertal beslut från Länsstyrelsens Samhällsutvecklingsavdelning. Det första av dessa omfattade en arkeologisk utredning 431-1719-13 (2014-02-04). Efterföljande beslut omfattade en arkeologisk förundersökning, 431-1791-13 (2014-03-05). Tillkommande arbeten för spillvatten och el omfattas av beslut 431-6818-14 (2014-12-11).



Figur 1. Viks slott i Lärstaviken i relation till Uppsala stad. Slottsområdet markerat på kartan med röd cirkel.



Vik ägs och förvaltas av Landstinget i Uppsala län/ Region Uppsala. Den bakomliggande orsaken till markarbetena på Vikområdet var önskan om förbättrade värmemöjligheter till samtliga fastigheter inom området. På området finns en lokal panncentral och det var från denna som värmeledningsschakten utgick (figur 8, byggnad 27).

Projektet leddes av Anders Boström på Landstings service i Uppsala län. Markentreprenör var Hallbloms AB och det arkeologiska arbetet leddes av Anna Ölund som även författat denna rapport.

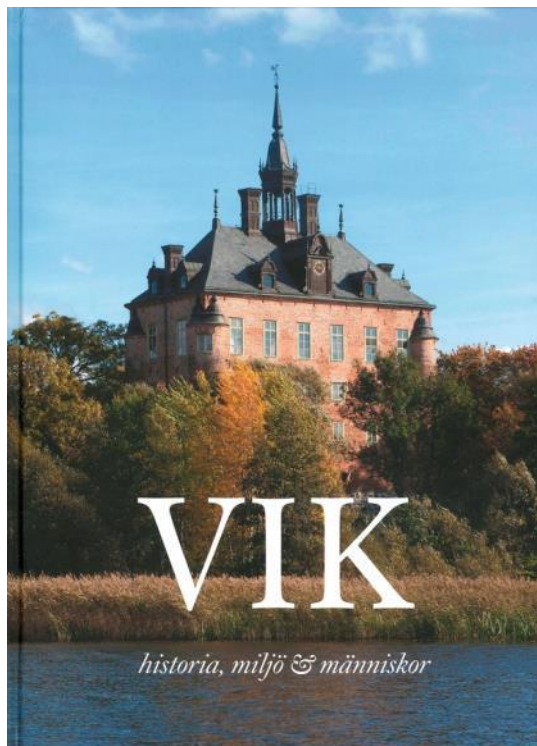


Figur 2. Flygbild över Viks slott och området kring Slottet vid Lårstaviken 1989 taget av Upplandsstiftelsen. Tegelbyggnaden i bildens mitt är Slottet. Till höger ses Viks gård och i bildens nedre kant ses den H-formade skolbyggnaden (Viks folkhögskola). Upplandsmuseets bildarkiv.

## Bakgrund

---

Viks historia har tidigare behandlats i mindre artiklar och arbeten och en större övergripande sammanställning har länge saknats. I samband med de arkeologiska undersökningarna på Vik pågick parallellt ett omfattande arbete med planerna för en bok om Vik. Denna bok bekostades av Landstinget och projektledes av Upplandsmuseet. Eftersom resultaten från den arkeologiska undersökningen kom att förändra bilden av Viks historia beslutades att en artikel i boken skulle beröra arkeologin (Ölund 2015). Boken *Vik- historia, miljö & människor* som utkom 2015 tar ett samlat grepp om platsens historia ur ett flertal olika synvinklar (Liby et al 2015).



Figur 3. Omslaget till boken *Vik- historia, miljö & människor*. Utgiven 2015 av Upplandsmuseet och bekostad av Landstinget, Kultur och bildning. Redaktörer Håkan Liby, Herman Bengtsson, Olle Norling (bild) och Anna Ölund. Omslagsfoto till boken, Olle Norling, Upplandsmuseet.

Platsens namn Vik, har sedan medeltid stavats på många olika sätt. Under 1900-talet och fram till idag tycks Wik vara den vanligaste stavningen i texter om byggnaden, godset och folkhögskolan. Det är en äldre stavning som går tillbaka på stavningen Wijk som förekommer i texter alltifrån 1560-talet till 1800-talet. I portalen till Slottets huvudentré finns en text från 1600-talet där platsen stavas Vijk. När gården omnämns i medeltida källor omtalas den som ”in Vihc” 1303, ”min gard wik” 1334 och ”i Wiik” 1413.

Idag är Vik den vanligaste stavningen för både platsen, byggnaden Viks slott och anläggningen som helhet med folkhögskolan och parken. Denna stavning används både i fastighetsbeteckningen och i den senaste facklitteraturen om den medeltida anläggningen och frälsegodset och har av de skälen även använts i föreliggande rapport. Den äldre stavningen Wik, används för Wiks folkhögskola och Wiks konferens.

## Kulturmiljö

### **Byggnadsminne**

Anläggningen Viks slott är byggnadsminnesförklarad sedan 1982 med fastställda skyddsföreskrifter enligt 3 kap 1 § KML. I motiveringen till byggnadsminnesförklaringen skriver länsstyrelsen:

*”Som ett av de bäst bevarade stenhusen i landet från slutet av medeltiden måste Viks slott betraktas som från kulturbeskydd synpunkt synnerligen märkligt.”*

Skyddsområdet för byggnadsminnet omfattar en större yta som utöver Slottet och Stenhuset inkluderar ytterligare omkring 13 byggnader, varav de flesta är tillkomna under 1900-talet. Fråga om byggnadsminnesförklaring väcktes av riksantikvarien 1962. Beslutet om byggnadsminnesförklaring fattades av länsstyrelsen 1982 med tillhörande skyddsföreskrifter.

### **Riksintresseområde**

Viks slott och stenhus är en del av området Viks slott och Balingsta [K 44] med kulturvärden av riksintresse för kulturmiljövården enligt 3 kap 6 § Miljöbalken. Detta innebär att området så långt som möjligt skall skyddas mot ändringar av mark- eller vattenanvändning som kan påtagligt skada kulturmiljön. Ansvaret för hanteringen av riksintressen delas av staten genom länsstyrelsen och kommunen, men regleras i första hand i den kommunala fysiska planeringen och i andra beslut om ändrad markanvändning, som exempelvis lokaliseringsprövningar och bygglov. Motiveringen för riksintresset lyder:

*”Odlingslandskap längs en gammal vägsträckning med herrgårds-, kyrko- och bymiljöer kring ett av landets bäst bevarade medeltida fasta hus.”* (Kulturmiljöer i Uppsala län, s 120).

### **Kommunalt kulturmiljöområde**

Viks slott ingår i det kommunala kulturmiljöområdet Viks slott [U15], där själva Slottet utgör en av områdets värdekärnor enligt översiktsplanen för Uppsala kommun 2010. Detta innebär att kommunen i den fysiska planeringen och i andra beslut om ändrad markanvändning ska ta särskild hänsyn till områdets kulturhistoriska värden. I detta fall ingår området i ett riksintresseområde, men kommunala kulturmiljöområden kan också vara utpekade enbart av kommunen, exempelvis områden som i samband med bebyggelseinventeringar bedömts ha särskilt höga kulturhistoriska värden. Motiveringen för kommunalt kulturmiljöområde lyder:

*”Vik är en av landets äldsta bevarade sätesgårdar med huvudbyggnad från 1400-talet samt ett flertal intressanta och värdefulla byggnader från 1700- och 1800-talen. Gården omges av en vidsträckt park.”* (Kulturmiljöer i Uppsala kommun, s 18).

## Topografi och fornlämningsmiljö

Vik ligger ca 1,5 mil söder om Uppsala vid Lärstavikens inlopp. Slottet är byggt på en höjd på en mindre udde på vikens norra strand. Läget i landskapet är mycket strategiskt för att demonstrera att Vik var av politisk och ekonomisk betydelse. Landskapet kring Vik utgörs av lerbunden åkermark med mindre skogsväxta moränkullar. Vik ligger i Balingsta socken och längs landsvägen ut till Viks slott



passerar man ett flertal runstenar, den tidigmedeltida kyrkan i Balingsta samt herrgårdslandskapet i form av stora uppodlade arealer och allén ut till Slottet.

Fornlämningarna i området kring Vik är bundna till moränhöjder och utgörs främst av spår efter bronsålder och järnålder i form av skärvtenshögar, skålgropsförekomster, enskilda stensättningar och gravfältsmiljöer (FMIS). Vid Balinstaby finns även registrerade högar (Balingsta 71:1-2). En koncentration av skärvtenshögar finns vid Eriksberg där det även finns ett grav- och boplatsoområde (Balingsta 44:1 samt 42:1-2, 59:1-7 och 60:1-3). Även vid Vântbrunna finns ett flertal registrerade fornlämningar i form av stensättningar och en hög (FMIS). Sammantaget uppvisar området nordöst om Vik på bebyggelse från bronsålder och med ett flertal järnåldersgravar i form av högar. Till detta ska beaktas de många runstenar som står utmed dagens landsväg, vilket troligen är i samma sträckning som under järnåldern.

På Vikområdet är det däremot glest med fornlämningar från förhistorisk tid. De flesta av de 2014 registrerade lämningarna härstammar från historisk tid och är ett resultat av sätesgårdens aktiviteter på platsen. Här finns även en minnessten uppförd över Svante Arrhenius, nobelpristagare i kemi 1903.

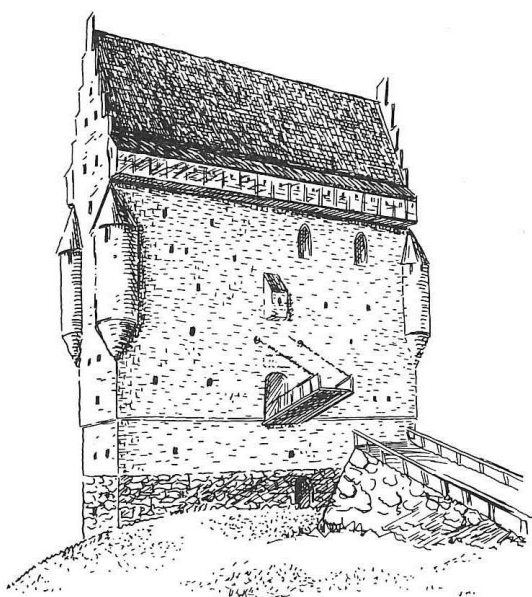


Fornlämningsnummer	Lämningstyp	Beskrivning
51:1	Runristning	Runstensfragment, skadad. U851
51:2	Minnesmärke	Minnessten över Svante Arrhenius med inskription och infälld kopparplatta med ansiktsbild i relief.
51:3	Sammanförda lämningar	Malstenar, 3 st.
52:1	Fornlämningsliknande bildning	Sten 10 x 1 m 0,6 m hög med naturbildade gropar på ovsidan.
53:1	Färdväg	Vägbank, 30 x 4 m med stenskodd kant mot N.
65:1	Hög	Osäker hög med sentida rest sten. 10 m i diam, 0,6-0,7 m hög.
67:1	Minnesmärke	Minnessten över en häst.
69:1	Byggnad	Viks hus.

Figur 4. De 2014 registrerade fornlämningarna på Viks slottsområde. Källa FMIS, Riksantikvarieämbetet.

## Viks historia i korthet

Viks slott uppfördes under slutet av 1400-talet eller vid 1500-talets början som en enkelhusborg på gården Vik, som var sätesgård för ett medeltida frälsegods med samma namn. Slottet är en så kallad enkelhusborg, en befästning där alla funktioner samlats i en och samma byggnad. Vem som är Slottets byggherre är omdiskuterat med en trolig kandidat är Nils Klausson (Sparre av Elling) eller möjligen hans son Knut Nilsson, vilka båda var ägare till Vik i slutet av 1400-talet och vid 1500-talets början (Lovén 2015).



Figur 5. Rekonstruktion av Bengt Tordeman som med teckningen avser att ge ett allmänt intryck hur byggnaden såg ut före de övre våningarna hade tagits bort och fönstren förstörats. Ur Tordeman 1928.

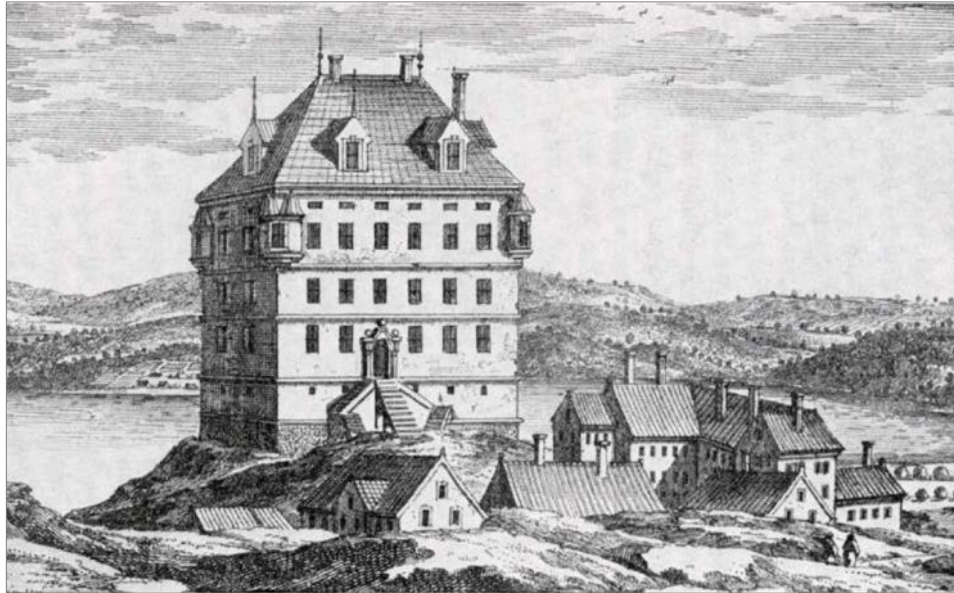
Viks historia är dock äldre än Slottets historia. Det har dock länge varit oklar var det medeltida Vik legat, då det före denna undersökning inte påträffats några äldre spår på Vikområdet.

Vik omnämns i det bevarade källmaterialet för första gången 1303 då ett testamente utfärdas på gården. Ramborg Israelsdotter av ätten And är vittne i testamentet tillsammans med sina tjänarinnor. Brevet ger intryck av att Ramborg levde ensam på Vik. Vik gick efter Ramborgs död vidare till sonen Gustav Arvidsson och därefter till sondottern Margareta Arvidsson. Vik har därefter gott i arv, till största delen inom den kvinnliga delen av olika adliga släkter fram till 1912 då sätesgården köptes av bankir Alfred Berg och Viks slott (mangården) styckades från jordbruksmarken och ekonomibyggnaderna (ägarlista Åberg 2015).

1751 uppfördes Stenhuset som ny bostad åt Carl Gustav von Liewen som då var ägare till Vik. Dessförinnan hade det sk Trähuset fungerat som bostad och Trähuset fanns kvar på platsen fram till 1700-talets slut enligt det historiska kartmaterialet (Larsson 2015a). I början av 1900-talet styckades som sagt marken och såldes. Landstinget köpte Vik 1924 och 1926 efter många diskussioner öppnade folkhögskolan och lantmannaskolan sin verksamhet på platsen. Ganska snabbt visade sig verksamheten inte kunna inrymmas i befintliga lokaler och lantmannaskolan



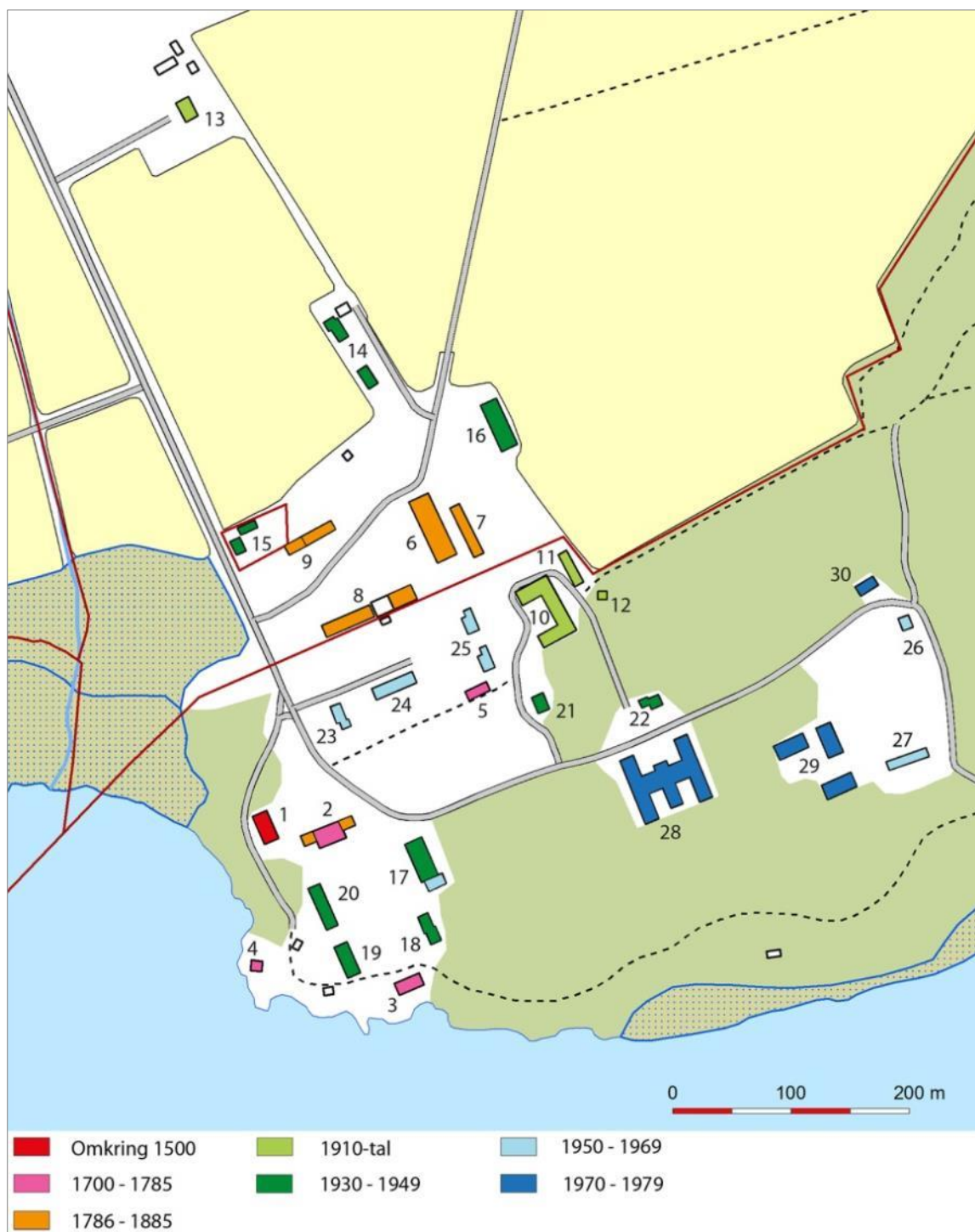
flyttade till Gryttjom (Karlsson 2015). Under 1930-1970-talet har folkhögskolans verksamhet medfört nybyggnationer på Vikområdet allteftersom verksamheten växt och nya behov uppstått. På platsen finns idag Wiks folkhögskola, Wiks konferens och Viks gård, d.v.s jordbruksfastigheten (Sahlsten 2015).



Figur 6. Äldsta avbildningen av Slottet finns i Erik Dahlbergs Suecia antiqua et hodierna (1716). Kopparsticket är från 1670-74. Bilden uppvisar flera felaktigheter i syfte att framhäva byggnaden, såsom exempelvis ett järn eller kopparkärl där byggnaden vid tiden var täckt med spåntak. Slottet är placerat på ett berg som inte existerat. De kringliggande byggnadernas antal kan också ifrågasättas (från Larsson 2015a).



Figur 7. Teckning från 1807 av Johan Gustaf Härtstedt över Slottet och Stenhuset, före Stenhuset försågs med sidoflyglar (1823). Slottets tak kom att ändra utseende under senare delen av 1800-talet. Bakom kullen skimtar förvaltarbostaden som brann ned 1942. Bild Uppsala universitetsbibliotek.



1. Slottet. 2. Stenhuset. 3. Bränneriet. 4. Sjöstugan. 5. Potatiskällaren. 6. ladugård. 7. vagnslider. 8. magasin, spannmålstork, stall, vagnshus. 9. bostadshus. 10. Tengobomhuset. 11. lider. 12. smedja. 13-15. bostadshus. 16. lada. 17. Gymnastikhuset. 18. Hotell Mörner. 19. Hotell And. 20. matsalsbyggnad. 21. Rektorsbostad. 22. personalbostad. 23. Hotell Anna. 24. Hotell Ramborg. 25. elevbostäder. 26. personalbostäder. 27. panncentral. 28. skolbyggnad. 29. elevbostäder. 30. personalbostäder.

Figur 8. Bebyggelsen på Vik 2015. Kulörerna anger ungefärlig tillkomstid för respektive byggnad. Det röda strecket markerar fastighetsgränsen, tillika gränsen mellan Viks gård och Landstingets byggnader. Efter Sahlsten 2015, s 146.

## Historiskt kartmaterial

Den äldsta kartan över Vik är en geometrisk avmätning över Balingsta socken från 1683. Denna visar endast Slottet som en symbol och övrig bebyggelse är knapphändigt utritad (Lantmäteristyrelsens arkiv B3-173).

Bebyggelsen framgår först på en ägomätningsskarta från 1785. Av kartan kan man utläsa Slottets och Stenhusets placering liksom det mitt emot Stenhuset liggande Trähuset. Vidare syns bl.a Bränneriet, Sjöstugan att slottets trädgård varit indelat i symmetriska kvarter. Ekonomigården uppvisar en fyrlängad gård med gårdsplan (Lantmäteristyrelsen arkiv B3-17:1). På arealavmätningen 1787 framgår i princip samma saker som på 1785 års karta. Terrängen är dock mer markerad och en eventuell ruddamm finns tydligare markerad på udden söder om Slottet (Lantmåterimyndighetens arkiv, 03-Bal-28).



Figur 9. Utsnitt av ägomätningsskarta över Vik, 1785 (Lantmäteristyrelsen arkiv B3-17:1).



Figur 10. Utsnitt av arealavmätning över Wijks Säteris ägor 1787 (Lantmåterimyndighetens arkiv, 03-Bal-28).





Figur 11. Utsnitt över ägomätningsskarta över säteriet 1886. Lantmäterimyndighetens arkiv. 03-BAL-61.

På kartan från 1886 framgår att Stenhuset försetts med flyglar, Trähuset är rivet och Förvaltarbostaden norr om Slottet finns med. Tydligast förändringen är placeringen av ekonomigårdens bebyggelse (Lantmäterimyndighetens arkiv. 03-BAL-61).

## Tidigare undersökningar

Trots vetskapen om platsens historiska betydelse har Vik knappt fått någon uppmärksamhet rent arkeologiskt. Platsen har inte varit att betrakta som fornlämning utan fokus har istället legat på Slottet och Stenhuset. Slottet och dess murverk dokumenterades av konsthistorikern Bengt Thordeman 1924 i samband med att Vik förvärvades av Landstinget (Thordeman 1928).

En tidigare arkeologisk undersökning företogs 1969 då vägen till den planerade skolbyggnaden skulle förstärkas och byggas om. Vid tillfället övervakades sträckan öster om Slottet av en arkeolog från Upplands Fornminnesförening (Skrivelse 11/9 1969). På platsen framkom en ca 10 m bred förhöjning av oklar längd (se figur 15). Denna förhöjning har tillsammans med påträffat tegel, murbruksrester och bearbetade stenblock tolkats som eventuella rester efter det så kallade Trähuset, som kan ha stått mitt emot Stenhuset på den gårdsplan som ligger framför Slottet. På platsen fanns ca 1 m tjocka kulturlager innehållandes sot och kol. Inga murverkskonstruktioner fanns kvar under markytan och jordlagren tolkades som omrörda. Undersökningen genererade ett relativt stort fyndmaterial bestående av djurben, kritpipor, blyglaserad keramik, stengodskrus, svartglaserat kakel, grönbruna kakelfragment, en del av en profilerad kalkstenshäll, ett bryne, fragmentariska järnknivar, en del av en järnkittel, en hackkniv i järn, en järnnyckel, slagg, kopparplåt, en pryl av horn samt ett mynt präglat 1726. Fynden införlivades inte i museets samlingar då de ansågs vara av allmän karaktär. Fyndmaterialet deponerades istället på Wik folkhögskola som uttryckte en önskan om detta. Fynden har i samband med det arkeologiska arbetet 2014-2015 eftersökts på Vik, utan framgång.



Figur 12. Gårdsplanen framför Slottet med Stenhuset till vänster i bild. Foto mot väster, Olle Norling, Upplandsmuseet.

## Syfte, metod och genomförande

Syftet med den arkeologiska utredningen var att klargöra om fornlämning skulle komma att beröras. Syftet med den arkeologiska förundersökningen och den tillkommande schaktningsövervakningen var att dokumentera eventuellt framkomna lämningar.

Den arkeologiska utredningen som företogs på Vikområdet bekostades av statligt bidrag, så kallade 7:2 medel till förvaltning av värdefulla kulturmiljöer. Utredningen skulle ske i form av en schaktningsövervakning och följa de schakt som grävdes för nya värmeledningar, vatten samt nyanläggning av el. Längs ett flertal sträckor lades ledningar i befintliga schakt. Enligt ansökan skulle schaktbredden variera mellan 1-3,5 m och djupet mellan 0,7-2 m. Länsstyrelsen beslut omfattade alltså en schaktningsövervakning till samtliga fastigheter inom Vikområdet med en sammanlagd schaktsträcka på 2 km.

Länsstyrelsens beslut hade dock missuppfattats av Landstingsservice som uppfattat det som att det var schakt inom byggnadsminnesområdet som skulle övervakas av arkeolog. Därför hade arbetet påbörjats flera månader innan arkeolog från Upplandsmuseet kom till platsen. Detta innebar att schaktsträckor på Vikområdets östra del inte övervakats.

Då fornlämning påträffades på ytan norr om Stenhuset fattades ett nytt beslut om förundersökning av nyupptäckt fornlämning (431-1791-13, 2014-03-05). Därefter följdes markarbetena på Vikområdet under hela 2014 och delar av 2015 enligt detta

beslut, med tillkommande beslut 431-6818-14 för kraftledning, spillvatten samt dagvattenschakt.

Vid utredning, förundersökning och schaktningsövervakning har markarbetena övervakats kontinuerligt och tät kontakt har funnits mellan maskinförare och arkeolog. Arbetet har dokumenterats delvis genom digital inmätning med GPS och delvis genom inprickning på karta. Lämningar och schakt har dokumenterats genom konventionell ritning i plan och sektion samt beskrivning och fotografering. Handgrävning har tillämpats inom partier med konstruktioner och kulturlager. Prover och fynd har samlats in kontextvis.



Figur 13. Schaktningsövervakning vid Stenhuset östra gavel i samband med värmeledningsarbeten i mars 2014. Foto mot V.



## Undersökningsresultat

---

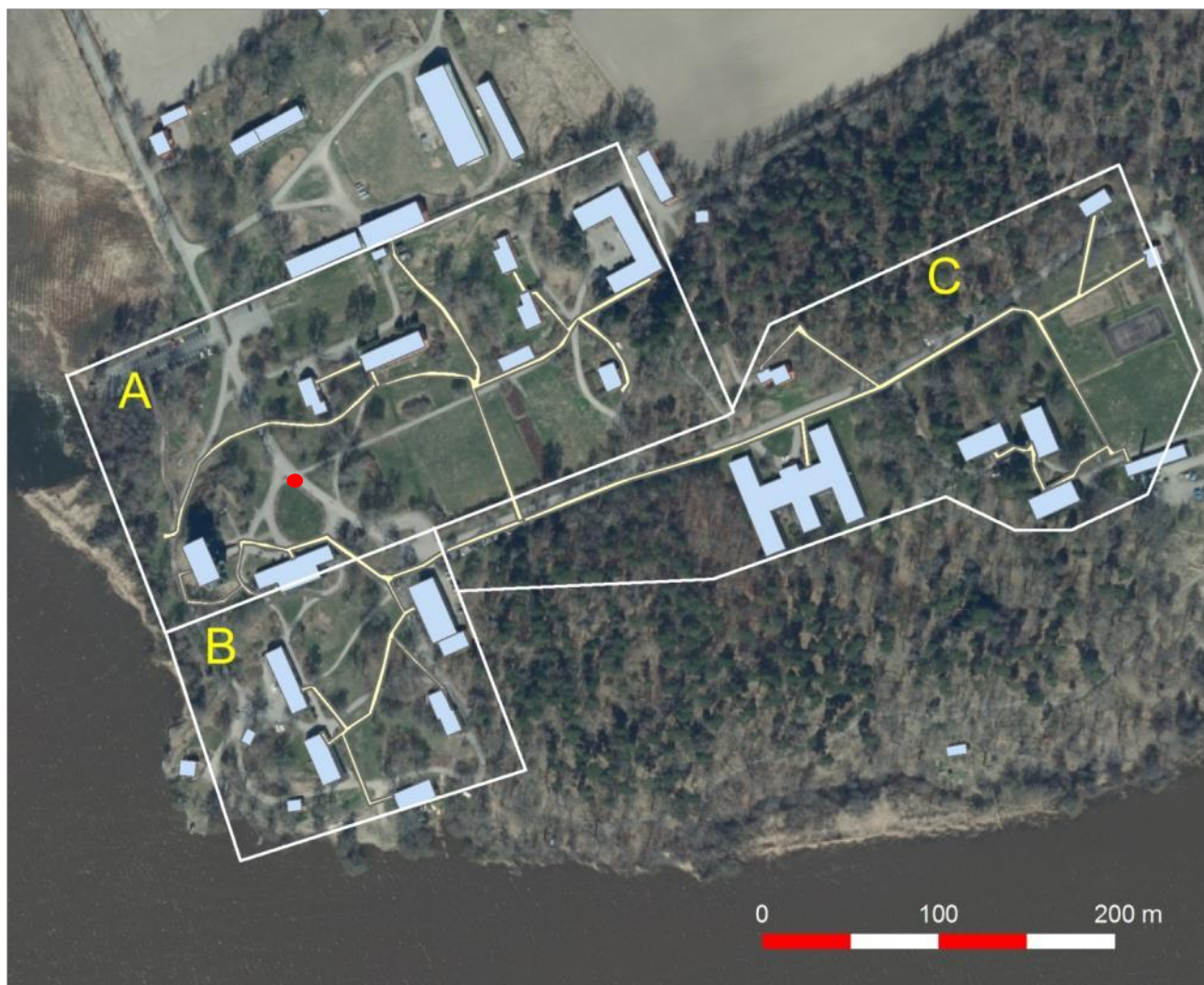
Den sammanlagda schaktsträckan på Vikområdet uppgår till ca 2 km. Schaktbredden och djupet har varierat beroende på vilken typ av ledningar schaktet grävts för. Övervägande delen av schakten grävdes för nya värmeledning från panncentralen på områdets östra del och till samtliga fastigheter på området. Dessa schakt har i många fall varit både ytomfattande och djupa, ca 2-3,5 m i dagöppning och 1,5-1,7 m djupa.

Planunderlaget för schaktens placering var under hela projektet schematiskt och anpassningar har gjorts utifrån terräng, placering av träd och framkomligheten inom området. Under försommaren 2014 fanns stora uppgrävda schakt inom området i väntan på nya ledningsdragningar och igenläggning (figur 14).



Figur 14. Värmeledningsschakt i parken söder om Stenhuset. I bakgrunden ses vattnet och Hotel And. Foto mot SV.

För att förenkla för läsaren av denna rapport avrapporteras schakten områdesvis A-C, figur 15. Undersökningsområdet omfattar ett ca 100 000 m<sup>2</sup>. Schakten har till största del lagts vid vägkanter och grusade gångytor. Där det inte kunnat undvikas har schakten lagts i asfalterade vägar och gräsmattor.



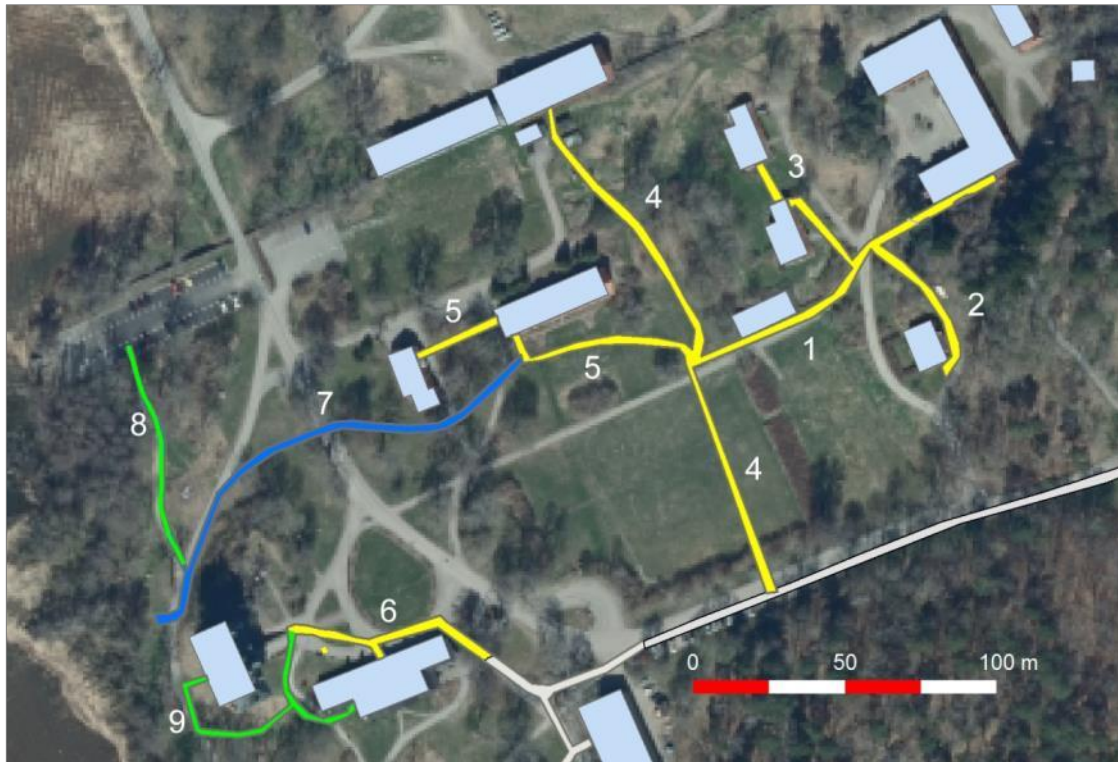
Figur 15. Schaktöversikt. De grävda schakten har på ortofotot markerats med ljusgula linjer, byggnader med ljusblått. Områden A-C är markerade med vit ruta med respektive bokstav. Röd prick markerar läget för 1969-års undersökning. Den sammanlagda schaktsträckan uppgick till ca 2 km inom ett 100 000 m<sup>2</sup> stort område. Skala 1:4000.

## Område A

Område A kallas här det område som ligger norr och nordöst om Slottet (figur 15). Inom området finns Slottet, Stenhuset, Hotell Anna, Hotell Ramborg, Tengbomhuset med närliggande elevbostäder, Potatiskällaren och Rektorsbostaden (jmf figur 8).

Inom detta område har schakt för värmeledningar, elledningar och dagvatten grävts och arbetet har kontinuerligt övervakats av arkeolog.





Figur 16. Schakt 1-9 inom område A, norr och nordöst om Slottet. Gula schaktsträckor markerar värmeschakt. Blå schaktsträcka markerar spillvattenschakt och gröna schaktsträckor elschakt. Skala 1:2500.

### **Schakt 1**

Schakt 1 grävdes i Tengbomsområdet, mellan Potatiskällaren och Tengbomladans södra gavel. Schaktet som grävdes för nya värmeledningar var ca 1,5-2 m brett och 1-1,5m djupt. Den östra delen av schaktet löpte i den slänt som går förbi Potatiskällaren och som avgränsar den lägre liggande slottsträdgården från det högre liggande området vid Tengbomshuset.



Figur 17. Södra delen av schakt 1. Höger i bild syns Potatiskällaren. Foto mot Ö.

I schaktets södra del utgjordes marken av grästorv/ grus på gångväg, ca 0,1-0,2 m. Under detta fanns ett humöst matjordslager ca 0,3 m tjockt. Under detta, d.v.s ca 0,4 m under markytan fanns naturlig mark i form av moränblandad sandig lera samt uppstickade delar av naturligt berg. Inget av arkeologiskt intresse framkom i schaktets södra del.



Figur 18. Schakt 1 sett mot öster. Ledningar från schakt 2 i bildens nedre del. Uppstickande berg i schaktet har sprängts bort. Foto mot V.

Schaktets norra del löpte det skogsbeklädda partiet sydväst om Tengbomhuset. Detta är en moränbacke med storblockig sten både på och under markytan. Det naturliga berget låg ca 1-1,5 m under markytan.



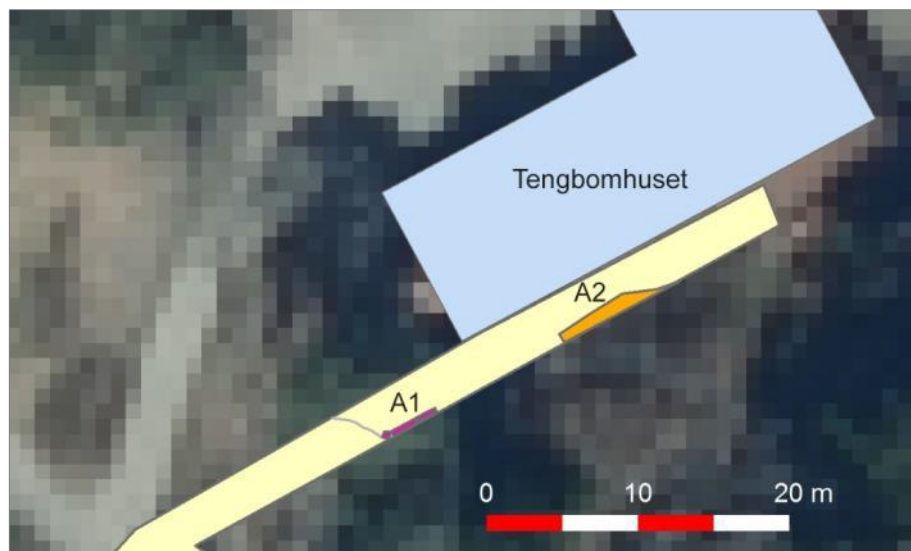
Figur 19. Norra delen av schakt 1 vid Tengbomhusets södra gavel. Stora stenblock fanns på och under markytan. Foto mot V.



#### *A1- stensatt terrasskant*

Söder om Tengbomhuset påträffades en konstruktion, A1. Denna utgjordes av två huggna gråstensblock samt en stenplatta möjligen av kalksten. Dessa påträffades 4 m från Tengbomhusets sydvästra gavel. Gråstensblocken påträffades i schaktkanten och mätte 1,3x0,48x0,3 m respektive 1,9x0,5-0,66x0,33 m. Kalkstensplattan låg i närmast 90 gradig vinkel mot gråstensblocken och mätte ca 0,5x0,5x0,03 m. Konstruktionen låg 0,3 m under markytan och täcktes av matjord. Invid konstruktionen mot väster fanns naturligt berg ca 0,4 m under markytan. A1 har tolkats som sentida, möjligen 1800- 1900-tal och utgör troligen en terrasskant till Rektorsbostadens trädgård (fd Trädgårdsmästarbostaden). Dagens Rektorsbostad uppfördes under 1900-talets första hälft men på denna plats fanns Trädgårdsmästarbostaden som ses på kartorna från 1700-talets slut (figur 9 och 10).

Inget daterbart material eller fynd påträffades som kan klarlägga när terrassen byggdes.



Figur 20. Del av schakt 1 med läget för A1, terrasskant och A2, kulturlager. Den grå linjen anger kant för naturligt berg. Skala 1:500.

#### *A2- Lager*

Vid A2 på Tengbomhusets södra sida påträffades under det 0,15 m tjocka matjordslagret ett 0,1-1 m tjockt kulturlager av mörk rödbrunt grus. Lagret innehöll bitar av porig slagg. Maskinslaget tegel påträffades under slagglagret varför detta har tolkats som tillkommet under sen tid. Möjligen har lagret uppstått i samband med byggnation eller folkhögskolans konstelevers verksamhet.



Figur 21, t.v. Schakt 1 vid Tengbomhusets södra flygel. I schaktet ses det naturliga berget samt A1. Foto mot V.

Figur 22, t.h. A1- del av sentida terrasskant. Foto mot SV.

### **Schakt 2**

Schakt 2 grävdes från schakt 1 mot söder. Schaktet grävdes i Rektorbostadens trädgård för anslutning av ledningar till byggnaden. Schaktet var ca 1,3 m brett och ca 1 m djupt och löpte i sandblandad lera med mycket rötter och vissa större stenblock. I trädgården, ca 5 m ut från Rektorsbostadens östra sida fanns raseringslager innehållande stortegelsten och delar av en vitglaserad kakelugn. Lagret låg direkt under grästorven och har troligen tillkommit i sen tid, under 1900-talet. I övrigt framkom inget av intresse i schaktet och inga fynd tillvaratogs.



Figur 23. Schakt 2 i Rektorsbostadens trädgård i november 2014. Foto mot S.

### **Schakt 3**

Schakt 3 grävdes från schakt 1 mot norr mot elevbostäderna (nr 25 i figur 8). Schaktet grävdes för värme och elanslutning ca 1,3 m brett och ca 1 m djupt. I schaktet fanns uppstickande berg i dagen och berget fick bitvis sprängas bort. Inget av arkeologiskt intresse fanns i schakt 3.



Figur 24. Schakt 3 vid elevbostäderna, fd lärarbostäder på Viksområdets norra del. Foto mot N i oktober 2014.

### **Schakt 4**

Schakt 4 löpte från magasinet på Viks gård (nr 8 figur 8) i riktning mot SSÖ. Schaktets södra del kom således att grävas över den gamla slottsträdgården. Schaktet var närmare 100 m långt, 1,3-1,5 m brett och ca 1 m djupt. Marken utgjordes av torr sandblandad lera med underliggande glacial lera.



Figur 25. Schakt 4 södra del som löpte över Slottets gamla trädgård. Foto mot NÖ.



Längs den södra delen av schaktet, i mark som tidigare utgjort Slottets trädgård var matjordslagret något tjockare, ca 0,4 m. Här kunde även äldre odlingshorisonter observeras, (samma som A18 i schakt 15), vilket inte är förvånande med tanke på att denna plats använts som slottsträdgård under en lång tidsperiod. När slottsträdgården iordningställs är oklart, men rimligen fanns en trädgårdsanläggning här när Slottet/borgen började byggas i slutet av 1400-talet eller i början av 1500-talet. På platsen finns potential att i framtiden ta jordprover för en trädgårdsarkeologisk studie.



Figur 26, t.v. Schakt 4 som grävdes genom det område som tidigare använts som slottsträdgård. Foto mot N.

Figur 27, t.h. Norra delen av schakt 4 som grävdes mot magasinsbyggnad tillhörande Viks gård. Foto mot N.

### **Schakt 5**

Schakt 5 grävdes för att ansluta Hotell Anna och Hotell Ramborg (byggnad 23 och 24 i figur 8) till värmenätet. I schakten lades nya värme ledningar samt nya elledningar. Schaktbredden uppgick till ca 1,5 m och djupet till ca 1 m. Marken utgjordes av sandblandad lera ovan naturlig glacial lera. Inget av arkeologiskt intresse framkom i schaktet.



Figur 28. Schakt 5 mellan Hotell Anna och Hotell Ramborg. Foto mot NÖ.

### **Schakt 6**

Schakt 6 grävdes norr om Stenhuset på ytan framför Slottet. För enkelhetens skull kallas denna yta i rapporten för borggården, då den sannolikt utgjort borggård då enkelhusborgen byggdes. Schaktet löpte från Stenhuset östra gavel på norra sidan av byggnaden och vek av mot den stenramp som idag utgör fundamentet till Slottets trappa. Redan vid inledningen av schaktningen i denna del framkom kulturlager och konstruktioner i form av en nedgrävning A3, ett brandlager A4, en nedgrävning/grop A5, ett tjockt raseringslager A6 samt resterna efter en mur A7.

Schaktbredden uppgick till ca 3 m och djupet var 1,5-2 m. Längs hela sträckan fanns stora problem med partier av berg som stack upp i schaktet. För att uppnå önskat schaktdjup sprängdes berget bort efter hand som påträffade lämningar dokumenterats och grävts bort.

Den naturliga marken på platsen utgjordes av varvig glacial lera med stora stenblock och underliggande berg i dagen. Bergets nivå varierade kraftigt från ca 0,1 m under markytan ned till schaktbotten på ca 1,7 m under markytan.

Ytan framför Stenhuset var sedan tidigare påverkad av äldre ledningsschakt i form av vattenrör, elledningar samt ett äldre värmeschakt. Hela ytan ska enligt uppgift även ha planats av på 1970-talet i samband med förstärkning av vägen som löper förbi borggårdens östra sida och anläggande av rabatter.



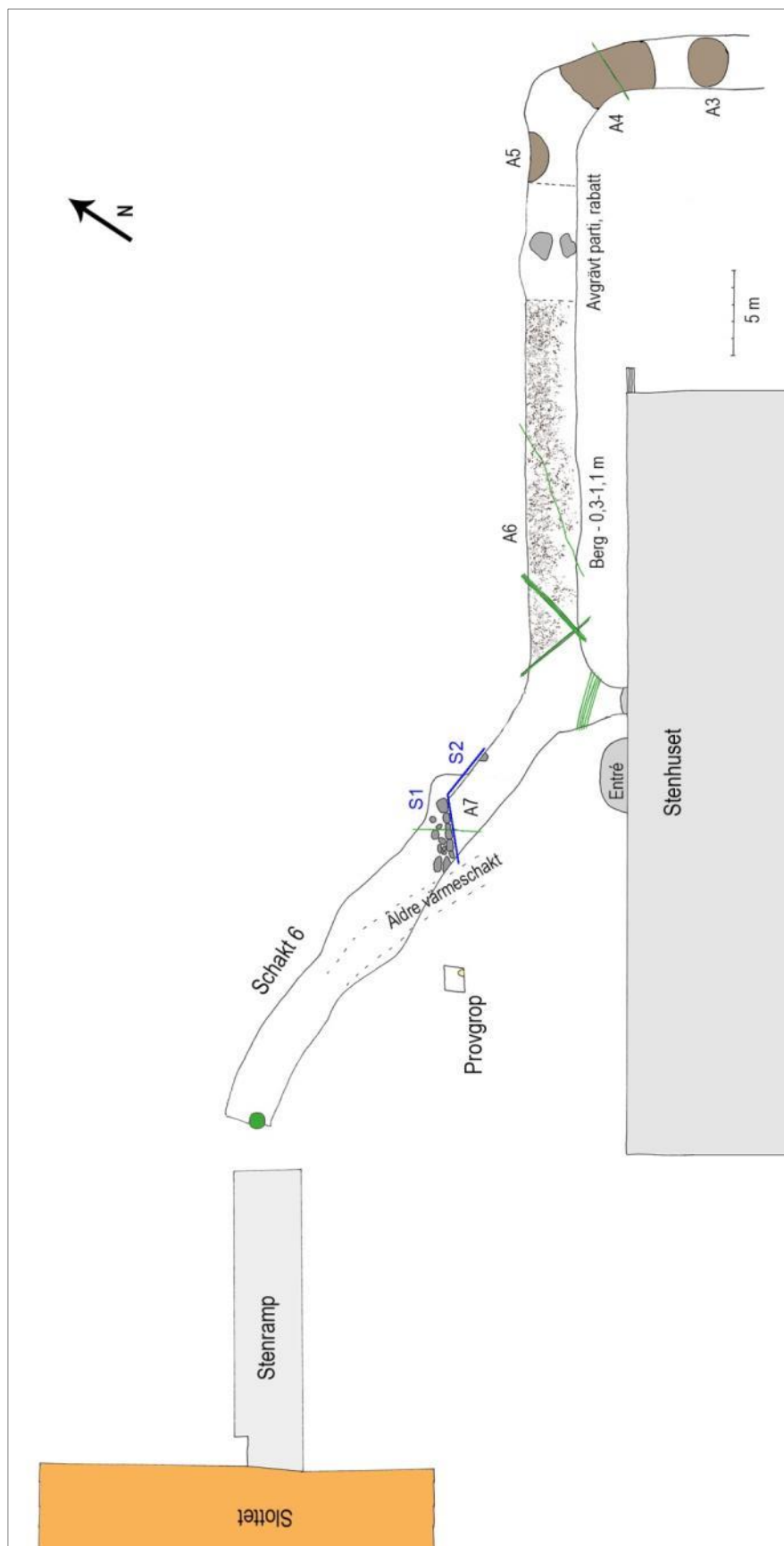


Figur 29. Schakt 6 vid Stenhusets östra gavel och längs med norra fasaden. Foto mot V.



Figur 30. Schakt 6 invid avgrävt parti för rabatt. Stora stenblock fanns i den glaciala leran. I schaktbotten sticker delar av berg upp. Foto mot NV.





Figur 31. Planritning över schakt 6 med samtliga anläggningar markerade. Gröna markeringar anger befintliga ledningar och kopplingsbrunn. Blå streck visar upprättade sektioner. Skala 1:400.

### *A3- Nedgrävning*

Vid schaktningsövervakningen för arkeologisk utredning påträffades vid Stenhusets östra gavel spår efter en nedgrävning, A3. Denna hade en oklar begränsning men uppfattades som ca 3 m i diameter, rund och ca 0,35 m djup. Nedgrävningen var synlig ca 0,35 under markytan. Den var fylld med mörkgrå siltig sand med kolstänk, tegelkross, kalkbruksbitar. I fyllningen låg relativt mycket djurben från tamboskap, ett beslag (F1) fönsterglas, spikar, en bemålad kritpipa (F2). Nedgrävningens fyllning var gradvis övergående mot underliggande glacial lera.

Nedgrävningen A3 utgör troligen en avfallsgrop tillhörande Stenhuset. Dateringen bör ligga i slutet av 1700-talet till 1800-tal.



Figur 32.  
Nedgrävning A3 i  
schakt 6 schaktas  
fram. Foto mot N.

### *A4 – Brandlager*

Strax norr om nedgrävningen A3 påträffades delar av ett brandlager A4. Detta framkom 0,45-0,5 m under befintlig markyta. Lagret utgjordes av en 10 cm tjockt sotigt lerlager med kol och under detta en tydlig brandhorisont ca 5 mm tjock av kol. Över brandlagret fanns 0,1 m tjock ljus lera samt finsand/grus för asfalterad väg. Under brandlagret framkom kompakt ljus naturlig lera som uppvisade tydliga tecken på värmepåverkning då den inom vissa partier blivit orange. Inga fynd gjordes i anslutning till brandlager A4.

#### *A5- Nedgrävning*

I schaktets norra kant, nordöst om Stenhuset fanns en halvcirkelformad nedgrävning, ca 1,7 m i läng och 1,3 m bred. Den framkom 0,4 m under befintlig markyta och täcktes av matjordslager samt grus under asfalt. Nedgrävningen var skålformad 0,3 m djup och grävd ned i glacial naturlig lera. Den var fylld med grå grusig lera med inslag av sot, kantig sten 0,1-0,2 m stor, tegelkross samt enstaka djurben. Nedgrävningens ålder och funktion är oklar. Den skars i västra kanten av en recent planteringsgrop/rabatt (figur 34).



Figur 33. Brandlager A4 i schakt 6, sektion mot NNÖ.



Figur 34. Sektion genom A5 i norra schaktkanten till höger. Till vänster ses nedgrävningen för en rabatt. Foto mot N.



#### *A6- Raseringslager/ brandlager*

Öster om det avgrävda partiet för en rabatt fanns under grus- och sandfyllningen ett brandpåverkat raseringslager. Lagret var 0,1-0,3 m tjockt och påträffades 0,25-0,3 m under markytan. Lagret var möjligt att följa ca 20 m i schaktet, men det var avgrävt på ett flertal ställen av äldre ledningar. Lagret innehöll kolbitar i sotig sand med inslag av tegelkross, ställvisa inslag av kalkbruksbitar och sten 0,2-0,3 m stora. I lagret observerades enstaka djurben och spik. Att temperaturen varit hög framgick av den värmepåverkade underliggande leran. Delar av brandlagret hade troligen schaktats av i samband med grusuppfyllnaden av borggården på 1970-talet.

Ett kolprov togs i sektionen för  $^{14}\text{C}$ -datering. Detta gav en datering till 1300-talets första hälft (se vidare Analyser).



Figur 35. Toppen på lager A6 rensar fram. Foto mot NV, Jonna Lundahl, Upplandsmuseet.



Figur 36. Lager A6 i norra schaktkanten. Foto mot N.



Figur 37, t.v. Schakt 6 grävt fram till Stenhusets entré. Observera kollagret till vänster i bild. Foto mot Ö.

Figur 38, ovan. Del av brandlager A6, där kolprov togs. Foto mot N.



Figur 39. Översikt över del av schakt 6. Observera berg i dagen. Foto mot V.



### *A7- Mur och kulturlager*

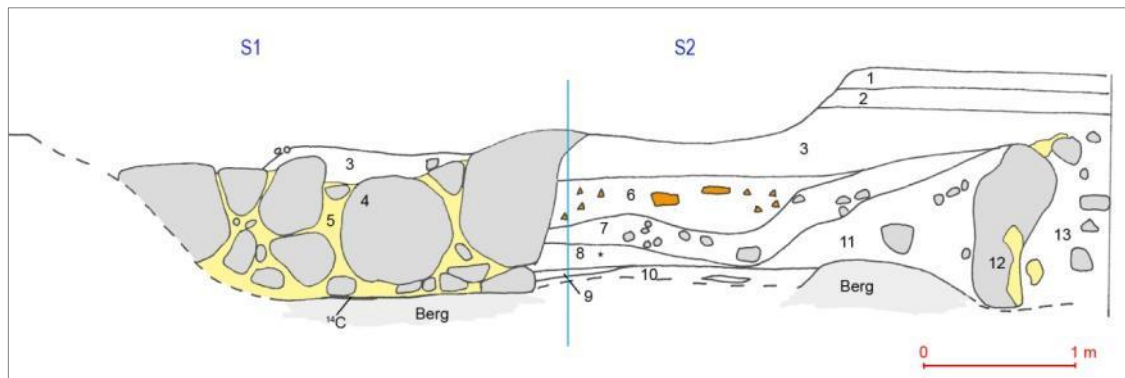
Mellan brandlagret A6 och partiet vid A7 fanns bevarade kulturlager i den norra delen av schaktet, vilka beskrivs i sektion S2 (figur 41). I schaktet påträffades vid A7 en tvärgående mur. Denna var murad direkt på naturligt berg (se vidare nedan).



Figur 40. Mur A7 samt kulturlagret öster om muren i den norra schaktkanten i mars 2014. Foto mot NNV.

Schaktet vid muren var ca 3 m brett och 1,6 m djupt. Muren låg snett i schaktet och arbetet fick tillfälligt stoppas i väntan på den arkeologiska dokumentationen av de framkomna lämningarna. För att se om muren fortsatte åt väster grävdes en provgrop 6,5 m från schakt 6 i murens riktning. I provgropen påträffades berg samt en kvarsittande murbruksbit.

Kulturlagren öster om mur A7 utgjordes av ett flertal relativt tydligt avgränsade lager samtliga innehållande sand, sot kol och tegelkross. Lagerföljden framgår av figur 41, S2. Lagren avgränsades åt öster av en stor sten med fastsittande kalkbruk (L12 i figur 41). Öster om denna sten fanns endast omrörda sandiga lager som inte uppvisade någon tydlig stratigrafi.



Figur 41. Sektion av mur A7 i sektion S1 och kulturlagren intill muren vid S2. Sektionen är inte helt rak utan i två delar, det blå strecket i bildens mitt anger var sektionen är bruten. Skala 1:50.

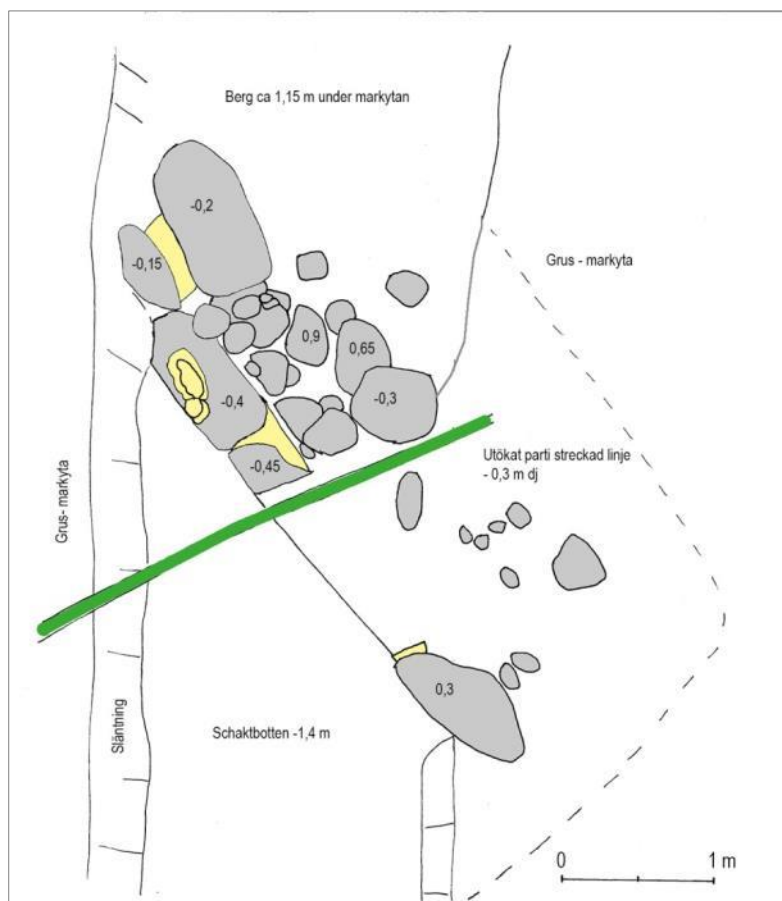
#### Lagerbeskrivning:

1. Grus, nuvarande markyta.
2. Grusig sand.
3. Gråbrun siltig sand med inslag av tegelkross, kalkbruksbitar, kolstänk, djurben och småsten.
4. Mur av 0,1-1 m stora stenar.
5. Hårt kalkbruk, gulvitt-brunt.
6. som lager 3 med mer krossat tegel och kalkbruk. Fynd av planglas F3, kakelfragment F4, kritpipsskaft F7 och djurben.
7. Gulbrunt siltigt grus/sand, inslag av kalkbruk, småsten, kolstänk och enstaka tegelbitar.
8. Grått sandigt fint grus med inslag av kol och sot. Fynd F8 av stengodsskärva (dat. 1500-tal).
9. Rödbrunt sandigt grus.
10. Grått sandigt grus.
11. Heterogen brunrå grusig silt med enstaka tegelbitar, kalkbruksbitar och sten.
12. Stenblock med kalkbruk.
13. som 11.



Figur 42. Sektion av norra schaktkanten vid kulturlager öster om mur A/, jmf figur 41, S2. Foto mot N. Jonna Lundahl, Upplandsmuseet.

Som framgår av figur 41 och 42 fanns ett flertal olika sandblandade lager intill mur A7. De flesta av dessa innehöll krossat tegel. I sektionen påträffades en stengodsskärva. Skärvan kommer från ett kärl av formpressat stengods med saltglasyr. Skärvan kan dateras till 1500-talet och har tillverkats i Rehnområdet, sannolikt i Raeren eller Köln (Jmf Gaimster 1997, s 203). Kulturlagren nådde ned till det naturliga berget, på detta ställe ca 1,2 m under markytan.



Figur 43. Planritning över mur A7. Grå partier anger sten och gula partier anger kalkbruk. Grönt anger elledning. Siffror anger djupet under markytan. Skala 1:50.

A7, muren var som tidigare nämnts murad direkt på berget av gulvitt-brunt kalkbruk (se figur 41, S1). Muren var uppbyggd av 0,4-1 m stora block och var bevarad till en höjd av 1 m. Muren var 1,5 m bred och synlig i schaktet ca 4,5 m. Sannolikt har muren fortsatt utanför schaktet åt båda hållen med det är stor sannolikhet att den grävts av i samband med äldre värmeledningsdragning, jmf figur 31.

Den sida av muren som vätte mot söder uppfattades som murens utsida (godsida) då den var relativt slät och utgjordes av större stenar. Murens norra sida däremot var troligen skadad sedan tidigare och sannolikt saknas murens norra skal. I murens mittparti fanns mindre sten ca 0,2-0,3 m stora. Muren var alltså uppförd i skalmursteknik.

Muren tolkades vid undersökningstillfället som en del till en stödmur för en borggård tillhörande nuvarande Slott. Denna tolkning kom dock att ändras i och med att en <sup>14</sup>C-analys av kol som påträffats i murens nedre skift daterar den till 1300-talet.





Figur 44. Mur A7 i schakt 6. Foto mot V.



Figur 45, t.v. Mur A7, från ovan. Av fotot framgår att muren är uppförd i skalmursteknik.  
Figur 46. Jonna Lundahl rensar sektionen vid mur A7. Foto mot Ö.



Figur 47. Mur A7 i schakt 6. Foto mot NNV.

Det kolprov som togs för analys påträffades under muren och kalkbruket (se figur 41). Kolet daterades till 1290-1410 e.Kr. Provets dateringsintervall pekar mot en datering till 1300-talet (se vidare Analyser).

För att se om mur A7 fortsatte även utanför schaktet grävdes en mindre provgrop ca 1,5 x 1,5 m i murens längdriktning 6 m från schakt 6. I provgopen låg berget mycket nära markytan, endast ca 0,1-0,2 m ned. Ingen mur fanns alltså i schaktet. Dock påträffades en fastmurad klump av kalkbruk. Detta kan tyda på att muren sannolikt löpte längre åt väster och även i detta parti varit murad direkt på berget (figur 48 och 49).

Utefter den begränsade undersökningsytan 2014 är det svårt att dra några slutsatser kring murens längd eller ursprungliga höjd och funktion. Troligen representerar den en del av en välbyggd husgrund som anlagts direkt på berget på det som idag uppfattas som borggården till Slottet. Dock representerar den bebyggelse som är 150-200 år äldre än Slottet. Hur omfattande bebyggelsen har varit och hur stor yta den tagit i anspråk går inte att säga utan vidare undersökningar på platsen.





Figur 48. T.v. Provgropen som grävdes i syfte att se eventuell förlängning av mur A7. Foto mot V.

Figur 49. Provgropen med berg i dagen samt fastsittande kalkbruk, här markerat med vit pil.

Partiet mellan A7 och Slottets stenramp dominerades av omblandad grusig sand, ställvis med krossat tegel. I större delen av denna schaktsträcka påträffades berg. I skrevor i berget fanns finkornig sand. I schaktmassorna närmast kopplingsbrunnen (figur 31) påträffades en nyckel (F9). Inga tydliga lager eller konstruktioner var möjliga att iaktta, troligen på grund av att denna sträcka sedan tidigare var grävd för äldre värmerrör.



Figur 50. Det naturliga berget före sprängning. Observera att mur A7 är bortgrävd. Foto mot Ö.





Figur 51. Schakt 6 i det närmaste färdiggrävt. I botten av schaktet finns sprängmattor. Foto mot V.

### **Schakt 7**

Schakt 7 grävdes för spillvatten mellan Hotell Ramborg och ned mot asfalterad väg bakom Slottet (figur 16). Schaktbredden uppgick till ca 2,5- 3 m och djupet varierade mellan 1,5 - 2 m. Schaktet grävdes i januari 2015 i sträng kyla så marken var tjälad ned till ca 0,5 m under markytan. Schaktet korsade den asfalterade infartsvägen till Vikområdet varpå schaktningen hela tiden fick avbrytas och plåt fick läggas över vägbanan när bussar och bilar skulle passera.

I partiet mellan Hotell Ramborg och vägen löpte schaktet i gräsmattan och under denna fanns endast naturliga lager av postglacial lera. Inget av arkeologiskt intresse framkom här.

I partiet under vägen fanns ett flertal sand och gruslager. Dessa lager tyder på att man vid upprepade tillfällen påfört material i syfte att stabilisera vägen. I vägfyllningen ca 0,85 m under marken påträffades två bitar yngre rödgods från ett tjockbottnat kärl, F10.

Vägen är sannolikt av hög ålder och den finns utmärkt på 1683-års karta över Viks säteri (LMA B3-173). Sannolikt är det även denna väg man färdats även under medeltid. Dock kunde inga kulturlager under vägen med säkerhet tidsfästas.



Figur 52. Plan över schakt 7 och 8 inom område A. Som bakgrund för schakten finns dagens flygfoto samt en karta över Vikparken från 1912 (jmf figur 57). Påträffade lämningar markerade. Grönt område anger grop för pumpstation. Skala 1:1000.



Figur 53. I sträng kyla i januari 2015 grävdes schakt för spillvatten över infartsvägen till Vik. Foto mot S.



Väster om vägen i schakt 7 sluttade markytan kraftigt mot väster. Detta medförde att schaktet var ca 2,3 m djupt närmast vägen. I detta parti påträffades vid schaktningen en lanspets (F11). Lansspetsen är kort och bladformad med holk för infästning av träskaft. Stilmässigt kan den troligen föras till 1500-tal. Den var inte möjlig att knyta till något lager och påträffades av maskinisten och anläggningsarbetaren på plats enligt uppgift på 1,2 m djup under mark.

Lagerbilden i detta parti utgjordes av ett 0,3-0,4 m tjockt matjordslager. Under detta fanns ett ca 0,2 m tjockt lager av siltig brun lera med kolstänk, krossat kalkbruk och tegelflisor. Enstaka djurben observerades i lagret. Lagret tunnade ut mot väster och var möjligt att följa i schaktet från vägen och ca 20 m. Under lagret fanns naturlig grusblandad lera med inslag av större sten samt uppstickande delar av naturligt berg. Bergpartierna fick inom vissa partier sprängas bort.



Figur 54, t.v Schakt 7 sett mot vägen där en körplåt täcker vägbanan. I schaktet anas kalkbruksputs i ett siltigt lerlager under matjorden. Foto mot Ö.

Figur 55, t.h. Schakt 7 sett mot vattnet. Här djupare grävt än figur 53. I schaktet ses uppstickande naturligt berg. Foto mot V.

#### *A8- mur*

I västra delen av schakt 7 påträffades en konstruktion i form av en kollapsad kallmur, A8 (figur 52 och 56). Denna utgjordes av 0,1-0,4 m stora skarpkantade stenar som lagts direkt på berget. Stenarna låg i två skift men i en omrörd ordning. Muren var byggd i ett parti där berget har en naturlig slänt mot väster. Mellan stenarna påträffades keramikbitar, glas samt delar av järnföremål. Föremålen dateras till 1900-talets första hälft. Ett järnspett var förankrat i en av stenarna.

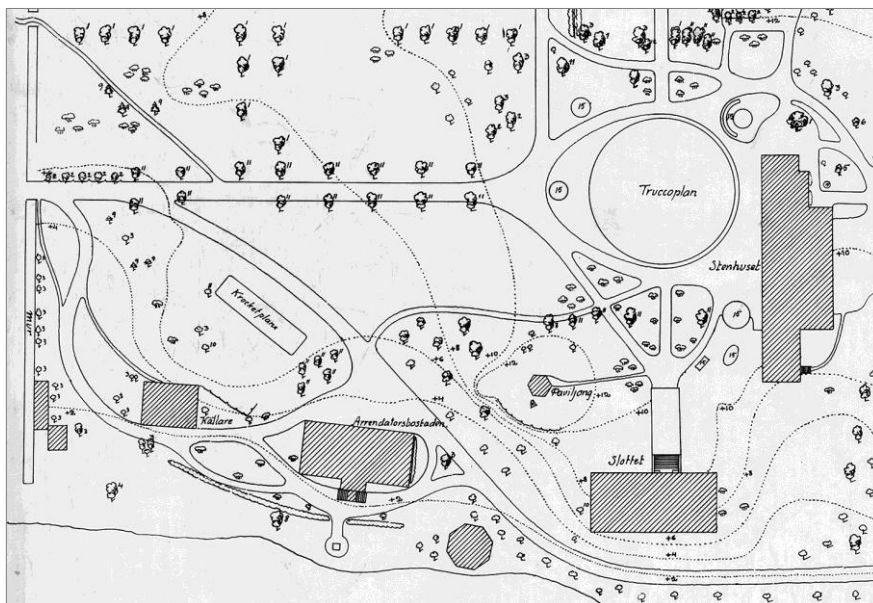
Denna mur har troligen anlagts i sen tid (1900-tal) som en terrasmur intill en äldre gångväg som löpt i detta parti. På en plan upprättad 1912 framgår att det här löpte en gångväg från borggården ned mot Arrendatorsbostaden (figur 57). Som



framgår av figur 56 är partiet relativt brant och en trappa leder idag ned till gångvägen nedanför (väster om Slottet).



Figur 56. Den raserade muren A8, troligen en terrassmur intill en äldre gångväg. Foto mot S.



Figur 57. Utsnitt av uppmättningsritning över Vikparken signerad arkitekt Björn Svensson från 1912, orienterad mot öster. På kartan framgår att parken vid tiden var ordnad på annat sätt än idag med exempelvis en kroketplan. Här framgår även försvunna byggnader såsom Arrendebostaden och dess källare, liksom en paviljong på kullen nordöst om Slottet och en dansbana nordväst om Slottet.



Figur 58. Tidig morgon på Vik i februari 2015. Vid körvägen nedanför, nordväst om Slottet grävs en grop för pumpstation. Foto mot S.

Från muren A löpte schaktet vidare utefter körvägen nordväst om Slottet. Schaktet förlades utefter den östra väggkanten. Här var schaktet 1,5-2 m brett och 1,5 m djupt. Inget av arkeologiskt intresse framkom längs sträckan.

#### *A9- Brandlager*

En djup grop grävdes för anläggandet av en pump ca 15 m från Slottets nordvästra hörn (se grön markering i figur 52). Pumpgropen var ca 2,5 x 2,5 m stor och grävdes 1,8 m djup.

I gropens norra del framkom en del av ett kraftigt brandlager, A9, med krossat tegel, bränd lera, sot och kol. I lagret påträffades en del till en trefotsgräva F12 och två kritpipsskaft F13. Brandlagret var 0,3- 0,4 m tjockt och var inte synlig i hela schaktet. Ovan brandlagret fanns tre olika påförda lerlager med en sammanlagd tjocklek av 0,8 m. Under brandlagret fanns skarpkantad sten i ett 0,3 m brunrött grusigt lager med tegelstänk. Under detta fanns den naturliga blåleran ca 1,55 m under dagens markyta.

Brandlagret, den skarpkantade stenen och de olika påförda lerlagren tolkas som resterna efter branden av Arrendatorsbostaden 1942 (även kallad Inspektorsbostaden och Förvaltarbostaden vid olika tidpunkter). När Arrendebostaden är uppförd är oklart, men den bör ha stått på platsen i slutet av 1700-talet eller vid 1800-talets början. Den finns inte med på kartan från 1785 men på senare kartor finns både bostaden, dess källare och den intilliggande dansbanan utritade.

Sannolikt har branden varit mycket omfattande och brandrester har spridits ut på platsen över ett stort område. Därefter har lager med grusig lera lagts på platsen b.l.a. i samband med förstärkning av körbanan väster om Slottet.





Figur 59. Robin Lucas dokumenterar sektion i pumpgroppen i schakt 7. Foto mot N.



Figur 60. Norra sektionen i pumpgroppen där brandlager A9 ses. Detta utgör troligen rester efter Arrendatorbostadens brand och rivning. Foto mot N, Robin Lucas, Upplandsmuseet.



### **Schakt 8**

Från spillvattensschaktet, schakt 7 grävdes schakt 8 för nya elledningar till parkeringsytan norr om Slottet (figur 52). Schaktet förlades i kanten av den gångväg som leder från parkeringen och mot körvägen väster om Slottet. Schaktet var 0,5 m brett och 0,3-0,4 m djupt. Det grävdes i delvis tjälad grusig lera. I slänten upp mot parkeringen observerades en tunnvälvd källare byggd av stortegel. Den var delvis inrasad och hade vitmålad insida. Källaren var fylld med byggskräp. Elledningen lades i detta parti i källarens rasmassor. Det finns inga uppgifter på när källaren är byggd men den hör troligen samman med Arrendatorsbostaden och finns med på 1912 års karta över Vikparken (figur 57).



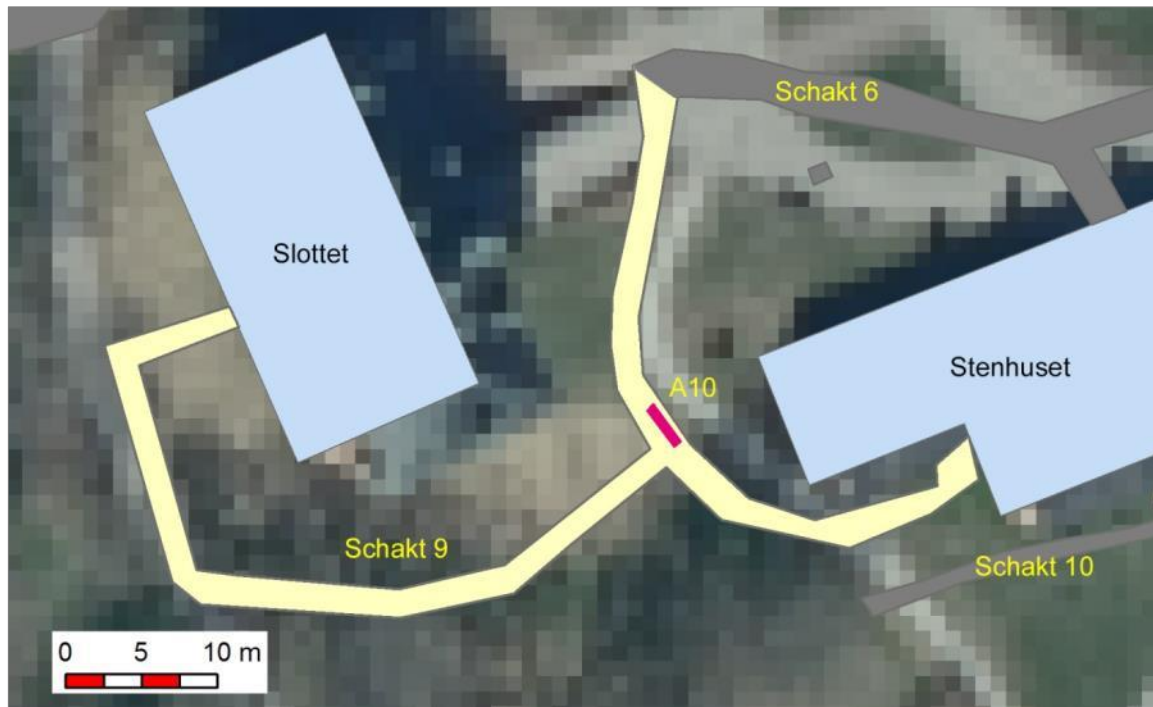
Figur 61. Gångväg mellan parkeringen och körvägen väster om Slottet. Schakt 8 igenlagt längs gångvägens västra kant. Foto mot N.

### **Schakt 9**

Schakt 9 grävdes för ny eldragning in i Slottet. Schaktet löpte från Slottets stenramp (där schakt 6 slutade) och runt Slottets södra sida, fram till mitten av Slottets västra fasad. Schaktet löpte även vidare mot Stenhuset med inkoppling vid den västra gaveln av den ursprungliga Stenhusbyggnaden (ej flygeln).

Schaktet för el var endast 0,5 m brett och 0,4 m djupt och grävdes vid grusgångens västra sida samt i grässlänten mellan gångvägen och körbanan väster om Slottet. I partiet närmast körbanan förlades schaktet på körbanans östra sida. Här fanns uppstickande berg direkt under markskiktet. Detta medförde problem att få ned elledningen på tillräckligt djup och elledningen förlades direkt i körbanans östra del. Från körbanan anslöts elen in i Slottet, mitt på Slottets västra fasad.

I matjorden närmast anslutningen till Slottets fasad fanns relativt mycket tegelbitar, kalkbrukskross, planglas samt skifferplattor med spikhål F14. Dessa plattor har sannolikt suttit på Slottets tak.



Figur 62. Elschakt 9, mellan schakt 6 och Slottet respektive Stenhuset. Schaktet var endast 0,5 m brett och 0,4 m djupt. Vid A10 påträffades stenar till en äldre gång/körväg. Skala 1:500.



Figur 63. Elschakt 9 längsmed gångvägen mellan Slottet och Stenhuset, samt slänten ned mot körvägen närmast vattnet. Foto mot S.





Figur 64. Elschakt 9 i slänten söder om Slottet. Foto mot V.



Figur 65. Elschakt 9 utmed körväg väster om Slottet. Foto mot S.



### *A10- stenkonstruktion*

Vid Stenhusets västra gavel finns en grusad gångväg som leder upp mot Slottet. Elschaktet förlades på den västra sidan av denna gångväg. Vid A10 (se figur 62) påträffades ett flertal relativt flata 0,2-0,3 m stora stenar. De framkom 0,3 m under gräset och låg på rad i schaktets längdriktning. Stenarna påträffades inom ett 0,4 m brett och 2,5 m långt parti. Sannolikt utgör de en kantskoning till gångvägen. Inga fynd gjordes i anslutning till stenarna, vilket gör det svårt att säga något om åldern på kantskoningen/väggkanten. Sannolikt har den använts som en passage från Slottet och ned mot vattnet söder om Slottet redan när Slottet började byggas. Gångstråket förefaller vara naturligt utifrån topografin och byggnaderna och syns tydligt på en akvarell från 1849 (Larsson 2015, fig 9).

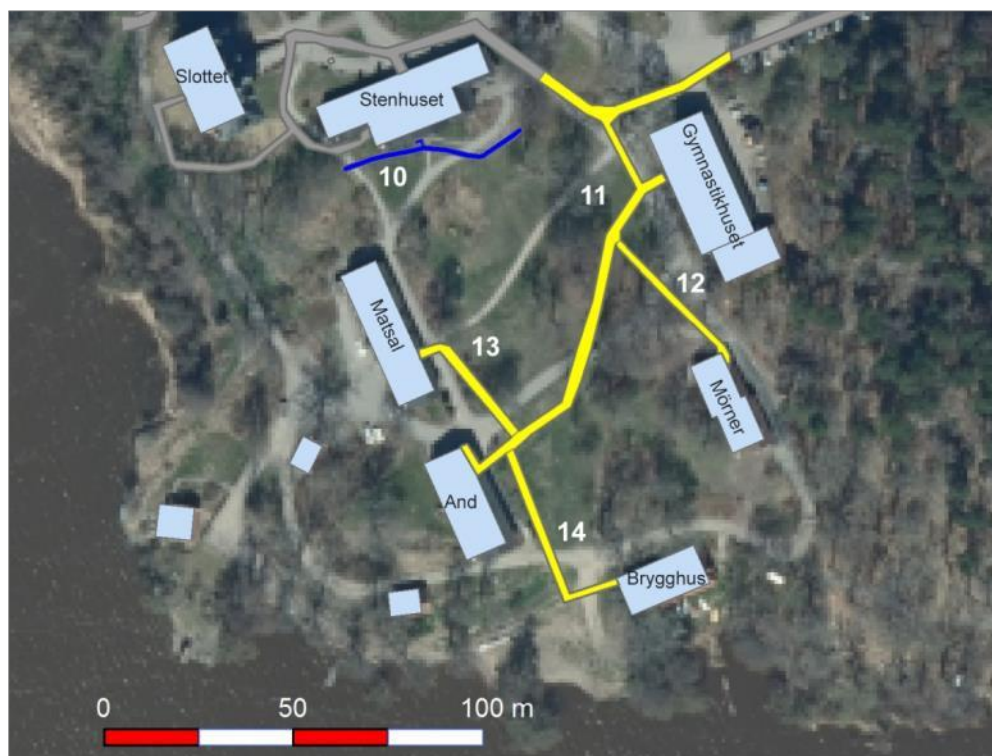


Figur 66. Kantskoning till gångväg mellan Slottet och Stenhuset. Foto mot S.



## Område B

Område B omfattar det område som ligger söder om Stenhuset och Slottet och som idag utgör en parkmiljö (figur 15). Området avgränsas av Stenhuset, Gymnastikhuset, Hotell Mörner, Brygghuset, Hotell And och matsalsbyggnaden (se figur 67). Inom området grävdes schakt för ny dagvattenledning samt schakt för värmeledningar. Här påträffades rester efter en äldre vägsträckning. Vidare påträffades en nedgrävd värmeanläggning d.v.s en hypokaust, invid Stenhuset samt rasering efter en kamin. Här påträffades också ett avfallslager med köksavfall från 1700-talets hushåll.



Figur 67. Schaktplan över område B inom den södra delen av Vikområdet. Gula schaktsträckor anger schakt för värmeledningar. Blå schaktsträcka anger schakt för dagvatten. Skala 1:2000.

Området B kallas i denna rapport parken. Begreppet park används här för att området idag fungerar som en parkmiljö. Det ska dock inte blandas ihop med den engelska park som anlades i början av 1800-talet på Viksområdes östra del (Lennartsson & Westin 2015). Idag ingår byggnaderna runt parken i Wik folkhögskolas verksamhet, liksom konferensanläggningen verksamhet. På sommaren besöks även platsen av badgäster då en badstrand finns söder om Brygghuset.

Arbetet inom område B utfördes främst i mars-maj 2014 då värmeschakten 11-14 grävdes. Det tog dock lång tid innan arbetet var klart och alla schakt igenlagda. Schakt 10 grävdes för dagvatten och var ett inom projektet sent tillkommet arbete som utfördes i mars 2015.

## Schakt 10

Dagvattenschaktet, schakt 10 var en tillkommande del inom el och spillvattenprojektet (431-6818-14 (2014-12-11)). Anledningen till arbetet var ett stopp i den befintliga dagvattenledningen som behövde bytas ut. Schaktningen skedde ett år efter värmeschakten i parken, inom område B under tre dagar i mars 2015. Dagarna präglades av tjälad mark och starkt solsken som gav upphov till problem med fotograferingen av påträffade lämningar.



Figur 68. Grävning för dagvatten på Stenhusets södra sida, schakt 10, i mars 2015. Foto mot N.

Schaktbredden var 1 m och djupet uppgick till 0,6-0,9 m under markytan. I schaktet framkom ett flertal lämningar som vittnar om 1700-talets högreståndsmiljö på Vik. I schakt 10 påträffades resterna efter en kamin (möjligen i en källare), A11, en värmekanal A12, ett kraftigt avfallslager A13, en stensatt kulvert A14 samt kulturlager A15.

### *A11- kamin/ källare*

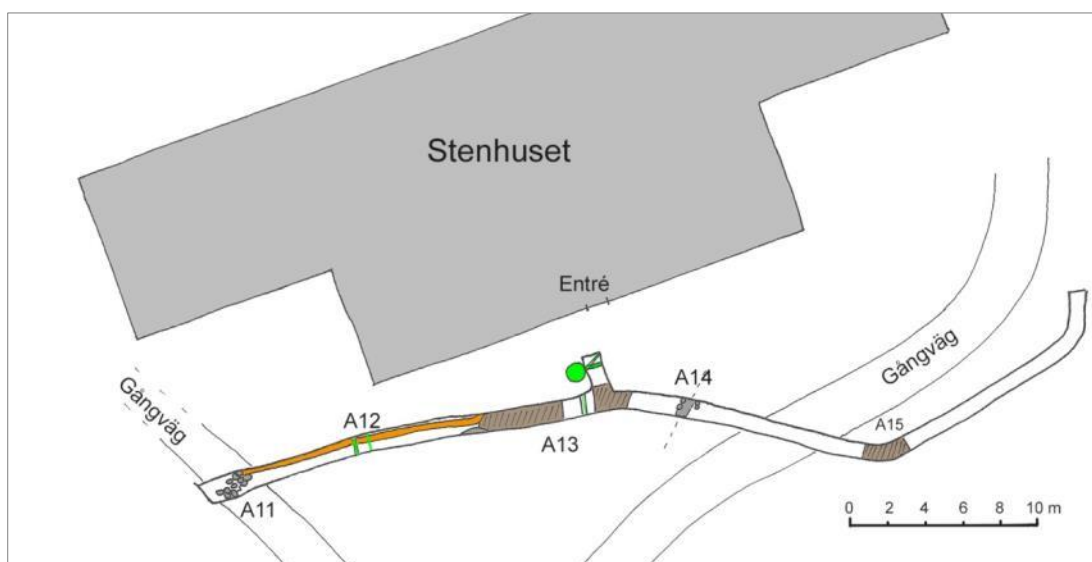
Den västra änden av schakt 10 låg vid dagens gångväg som leder mellan Slottet och Stenhuset. Omkring 0,7-0,8 m under markytan i detta parti påträffades stora stenar som låg på samma nivå under markytan. Ovan stenarna fanns omrörd sotig svart grusig silt med kolbitar, tegelkross, och relativt mycket flintgods, två bitar fajans och en bit porslin. Här påträffades också en vackert dekorerad serveringsskål F22 liksom en glasflaska och en del av en vas (F23 och F21). Keramiken kan dateras till 1800-talets andra hälft.

Vid rensning på stenarna upptäcktes att det fanns ett hålrum under dem, oklart hur stort eller djupt. Mellan stenarna satt ett ihåligt järnrör omsorgsfullt inkilat. Konstruktionen frilades endast delvis 2,5 x 1 m i plan och har inte närmare



undersökts. Vid tillfället för undersökningen rådde kraftigt släpljus varför fotodokumentationen har stora brister. Dagvattenröret lades ovan stenkonstruktionen som finns kvar under mark.

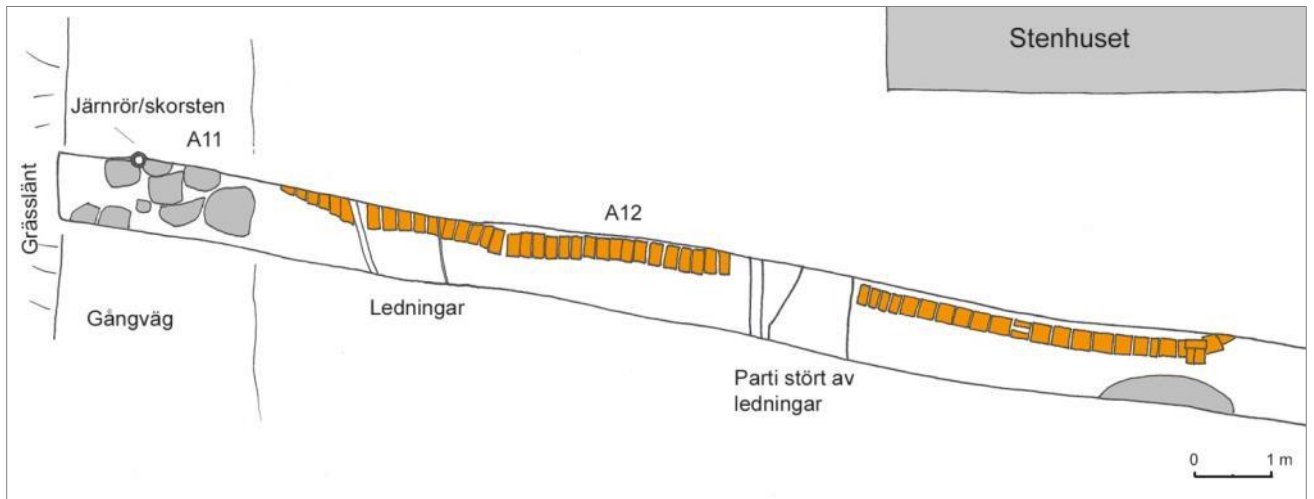
Stenkonstruktionen har i ljuset av A12 (värmekanal) tolkats som en källare i vilken en kamin varit placerad. Från kaminen har varmluft letts igenom värmekanalerna in i Stenhuset. Fyndmaterialet ovan källaren/kaminen pekar mot en datering till 1800-talets andra hälft, vilket tyder på att man vid denna tid inte längre använt värmeanordningen.



Figur 69. Planritning över schakt 10 med påträffade lämningar. Skala 1:400.



Figur 70, t.v. Ovansidan av stenkonstruktion A11 delvis frilagd. Foto mot V.  
Figur 71, t.h. Värmekanal A12 som leder in i konstruktion A11, troligen en nedgrävd källare med en kamin i. Ett skorstensrör sticker upp mellan stenarna. Foto mot Ö.



Figur 72. Detaljplan över A11 kamin/källare och värmekanalen A12. I skala 1:1000

#### *A12- värmekanal (hypokaust)*

Schakt 10 förlades 2,5-3 m söder om Stenhusets fasad. Schaktet var som tidigare nämnts 1 m brett och 0,7-0,8 m djupt. Utanför fasadens västra parti påträffades en tegelkonstruktion på 0,7 m djup. Denna utgjordes av en rad med tätt lagda golvtegelplattor.

När hela konstruktionen grävts fram visade det sig vara en välbevarad murad tegelkanal. Den var synlig i schaktet inom en sträcka på 13 m. I partiet närmast Stenhuset utgjordes kanalens övre del (lock) av kvadratiska golvtegelplattor 28x28 cm och 4 cm tjocka. I den västra delen av kanalen, närmast A11 utgjordes kanalens lock istället av stortegel med måtten 28x14x8 cm. Värmekanalens längd var på 0,7 m djup och sluttade något i den västra delen ned mot 0,8 m under marken. I denna del tycktes den löpa in bland stenarna i A11.

Värmekanalens undersöktes genom att kanalens övre del (locket) lyftes på två ställen. Kanalens sidor var uppbyggda genom parallellt murat stortegel i två skift. Botten av kanalen var också av tegel, men eftersom kanalen inte revs vid undersökningen är det oklart om det är stortegel eller golvtegel som använts som botten. I kanalen fanns endast ett tunt finkornigt gruslager. I övrigt tycktes den helt tom. Konstruktionen var omsorgsfullt murad och förvånansvärt tät. Den var avgrävd i ett parti med ledningar. Värmekanalens östra del vek tydligt in mot Stenhuset. I detta parti hade man lagt stortegel istället för golvtegel.

Endast värmekanalens övre del frilades vid arbetet och kanalen finns bevarad på plats, då dagvattenledningarna lades ovan denna. En tandborste F24 påträffades ovan värmekanalens övre del.



Figur 73. Principskiss för värmekanalens uppbyggnad i sektion. Skala 1:20.



Figur 74, t.v. Värmekanal, A12 grävs fram. Foto mot V.

Figur 75, t.h. Den västra delen av värmekanal A12. Foto mot Ö.



Figur 76, t.v. En takplatta i värmekanal bröts upp för att se djup och konstruktion. Foto mot V.

Figur 77, ovan. Det uppbrutna partiet där tegelkanalens konstruktion ansas, jmf figur 72. Foto mot NÖ.

Värmekanalerna är en relativt ovanlig typ av konstruktion. Dessa anläggningar brukar vanligen kallas hypokaust (grekiska hypo = under och caust = bränd). Hypokauster är system för uppvärmning av byggnader där varm luft strömmar under golvnivån. Romarna använde dessa centraluppvärmningssystem redan århundradena före Kristus men tekniken tycks ha funnits långt före dess. På våra breddgrader ser man detta i exempelvis i medeltida klostermiljöer, slott och borgar (se vidare kap. diskussion).



### *A13- avfallslager*

Utanför entrén till Stenhusets södra sida påträffades i schakt 10 ett kraftigt avfallslager. Lagret observerades längs en 6 m lång sträcka. Lagret var dock stört av äldre nedgrävningar för en brunn liksom ledningsdragningar (figur 69). Det grävdes ej i botten mer än på ett ställe då detta ej var nödvändigt för anläggande av dagvattenledningen. Lagret påträffades under 0,4 m tjockt matjordslager. Det utgjordes av ett 0,25-0,6 m tjockt lager av mörk sotig något grusig lera. I leran fanns mycket tegelkross, kalkbruksstänk, sot, kol, yngre rödgods, kritpipsskaft och spik. I lagret fanns också mycket djurben med huggspår. Bland benmaterialet observerades ben från nöt, häst, gris, får/get, fisk (trol. gädda) och fågelben. I lagret fanns även stora mängder ostronskal.

Under avfallslagret fanns en 0,05 m tjock horisont av sotig lera med mycket kol och på 0,95 m under markytan fanns naturlig ljusgulbrun lera.

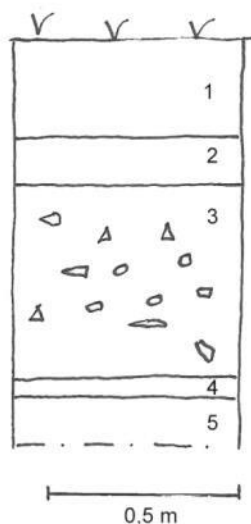
Lager A13 har tolkats som köksavfall från Stenhusets kök. I lagret fanns ett mycket varierat innehåll av matavfall representerat i benmaterialet och ostronskalen. Vidare innehåller det även delar av krossade fat och grytor. Lagret kan ges en generell datering till 1700-talet utifrån keramiken. Stenhuset byggs 1751 och fynden representerar väl denna tidsperiod.

Schakt 10 har med stor sannolikhet löpt igenom 1700-talets köksavfallshög som legat mycket nära huset. Keramiken och maten kanske njutits av någon inom ägarfamiljerna von Liewen eller von Essen som var ägare till Vik under 1700-talets senare hälft och som bodde i Stenhuset (Larsson 2015b).

Läget för avfallshögen kan tyckas något märklig då den är placerade på byggnadens ”finaste” sida, invid ingången. Lagrets placering antyder att detta var baksidan och avsett för tjänstefolket medan herrskapsfolket troligen endast använde entrén på norrsidan som ledde direkt till deras bostadsutrymmen och salar.



Figur 78. Lager A13 i schakt 10, tolkat som ett köksavfallslager från 1700-talet. Här ses djurben, keramik och kritpipsskaft. Foto mot V.



Figur 79. Sektionsskiss av lager A13 i schakt 10. Skala 1:20.

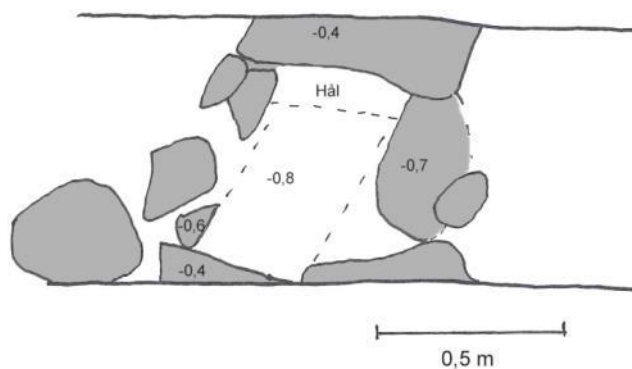
1. Matjord under gräsyta.
2. Matjord med inslag av tegelkross och sot.
3. Kraftigt avfallslager med köksavfall av mörk sotig något grusig lera. Lagret innehåller mer grus mot botten. Innehåller mycket tegelkross, kalkbruksstänk, sot, kol, djurben, ostronskal, yngre rödgods, kritpipsskaft och enstaka spik.
4. Mörk sotig lera med kolstänk.
5. Ljus gulbrun naturlig lera.

#### A14- Stenkonstruktion, kulvert

Vid A14 (se figur 69) påträffades en kulvert eller kanal byggd i sten. Konstruktionen framkom i schakt 10s östra del, ca 6,5 m söder om Stenhuset. I detta parti sluttar marken mot väster och Stenhusets östra flygel ligger högre än mittpartiet (den ursprungliga delen av Stenhuset).

Konstruktionen påträffades 0,4 m under markytan och utgjordes av en kallmurad kulvert. Stenarna var 0,2-0,45 m stora och konstruktionen utgjordes av parallellt placerade stenar med lockstenar (takstenar) ovan dessa. På så vis hade en kulvert bildats. Den locksten som var synlig i schaktet avlägsnades före planritningen upprättades. Det ihåliga utrymmet mellan stenarna var före påbörjad grävning ca 40 x 20 cm stort. I kulverten fanns fuktig lera med stänk av tegel, kol och kalkbruksbitar. Utrymmet från lockstenens underkant uppskattades till ursprungliga 0,3 m.

Stenkonstruktion A14 har tolkats som en kulvert avsedd för vatten/avlopp, som lett vatten från Stenhuset. Sett till konstruktionens vinkel bör den leda till den sydöstra delen av Stenhusets ursprungliga del. Inga föremålsfynd gjordes vid kulverten och dess ålder är oklar. Gissningsvis är den uppförd under 1800-talet.



Figur 80. Plan över kulvert, A14, i schakt 10. Skala 1:20.



Figur 81, t.v. Stenkonstruktion A14 i schakt 10. Foto mot V.

Figur 82, t.h. Stenkonstruktion A14 i den norra schaktkanten. Foto mot NÖ.



Figur 83. Stenkonstruktion A14, en kulvert för vatten/avlopp som troligen hör samman med Stenhuset. Foto från ovan.

#### *A15- kulturlager*

Vid A15 (se figur 69) fanns ett kulturlager inom en ca 3 m lång sträcka. Lagret framkom under 0,3-0,4 m tjockt matjordslager och utgjordes av mörk grusig lera med tegelkross, sot och kol. Lagret var 0,1-0,2 m tjockt. Inga fynd gjordes i lagret.



## Schakt 11

Schakt 11 grävdes för värmeledningar i parken mellan Hotell And och Gymnastikhuset och vidare mot schakt 6 inom område A och schakt 15 i område C (se figur 67). Schaktet var 2-2,5 m brett och 1,5-1,7 m djupt och grävdes i april-maj 2014. Schakten stod därefter länge öppna för att alla kopplingar och ledningar skulle installeras.

Schaktet förlades främst i parkens gräsytor och korsade de asfalterade gångvägarna på en del ställen. Generellt fanns på platsen ett matjordslager ca 0,3-0,4 m tjockt och under detta torr något grusig ljus naturlig lera. Mot schaktbotten fanns sten i leran, 0,2-0,7 m stora. I schaktet upp mot Gymnastikhuset påträffade berg ca 1 m under markytan som fick sprängas bort. I schaktet påträffades endast resterna efter en stensatt väg A16 samt intill detta ett raseringslager möjligen sekundärt använt som vägfyllning, A17. I övrigt framkom inga kulturlager eller konstruktioner.



Figur 84. Stora delar av parken mellan Gymnastikhuset och Hotell And och matsalsbyggnaden grävdes upp för anläggande av nya värmeledningar och elledningar. Slottet och Stenhuset sett från schakt 11, mot NV.



Figur 85. Schakt 11 genom parken. I bakgrunden ses Hotell And och matsalsbyggnaden. Foto mot SV.



Figur 86. Schakt 11 med A16 och A17 markerade. Skala 1:1500.

#### *A16- äldre väg*

Vid A16 påträffades en i schakt 11 en stenlagd yta 2 x 3 m stor. Stenar fanns dock i schaktkanten inom en längd av 4 m. Den stenlagda ytan framkom 0,25 m under markytan, under asfalt och ett 0,1 m brunt sandlager. Den utgjordes av 0,2-0,8 m stora tätt lagda, relativt flata stenar, med ett kompakt lager lera (0,05-0,1 m tjockt) direkt ovan stenarna. I leran fanns små tegelbitar. Stenarna/konstruktionen har tolkats som en äldre väg som löpt genom parken.



Figur 87. A16, äldre väg i parken. Foto mot NÖ.

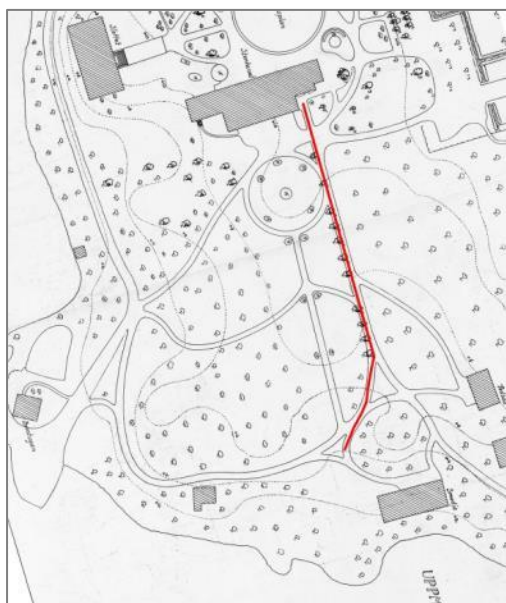
Figur 88. A16, äldre väg i parken. I bakgrunden ses Stenhuset och Slottet. Foto mot N.



Denna äldre vägsträckning är möjlig att se på kartor över Vik från slutet av 1700- talet (se figur 9-10, LMV B3-17:1). Vägen finns kvar även på kartan över Vik från 1886 (LMV 03-BAL-61). Vägen är på kartorna markerad lika stor som huvudvägen in till Vik och den ledde från Stenhuset ned till bryggan vid vattnet. På en uppmätning över Vikparken från 1912 finns denna äldre vägsträckning kvar men har minskats i storlek och försetts med en trädrad på den västra sidan. Fler gångvägar har vid tiden tillkommit i parken men dessa är rundade och utgår från en mittaxel framför Stenhuset , snarare än den äldre vägen som är helt rak.



Figur 89. Detalj över ägmätningsskarta från 1785 med 2014 års schakt markerade (LMV B3-17:1). A16 och A17 markerade med rosa. Skala 1:3000



Figur 90. Detalj av uppmätningsskarta från 1912 med den äldre vägsträckningen markerad med rött. Orienterad mot N. Original Arkitektur och designcentrum.





Figur 91. Anna Ölund dokumenterar raseringslager A17 som låg direkt under markytan i schakt 11. Foto mot N, Jonna Lundahl, Upplandsmuseet.



Figur 92. Raseringslager A17 i schakt 11. Foto mot V.

Figur 93. Jonna Lundahl undersöker raseringslager A17. Foto mot V.



### *A17- Raseringslager*

Sydväst om A16 fanns A17 som utgjordes av ett raseringslager. Detta framkom direkt under asfalten och dess bärlager. Lagret var synligt i ca 8 m i schaktet och utgjordes av tegelbitar (stortegel), sten, kalkbruksbitar, kakelbitar, fönsterglas och enstaka spik. Lagret var ca 0,3 m tjockt och tunnade ut mot söder. Ovan raseringslagret fanns delvis liknande lera som fanns över A16. Lagret är samtida eller yngre än den äldre vägsträckningen A16. Under raseringslagret fanns naturlig glacial lera, ca 0,45 m under markytan.

Det är oklart vad lagret representerar mer än raseringsmaterial från en byggnad. Eftersom ingen byggnad finns på platsen i det äldre kartmaterialet (jmf figur 9-11) är det möjligt att lagret lagts på platsen i syfte att jämna ut marken. Möjligen är det ett sekundärt lager som används som vägfyllning till den äldre vägsträckning som diskuterats ovan.



Figur 94. Sektion genom raseringslager A17. Foto mot N.



Figur 95. Översikt över schakt i parken. Foto mot SV.



### **Schakt 12**

Schakt 12 grävdes från schakt 11 mot Hotell Mörner (figur 67). Schaktet var inte lika stort som schakt 11 utan endast 1,2 m i ytan och 1-1,2 m djupt. Lagerbilden var densamma som i schakt 11, dvs 0,3 m matjord och under detta naturlig glacial lera med inslag av sten. Inget av arkeologiskt intresse påträffades i schaktet.

### **Schakt 13**

Schakt 13 grävdes från matsalsbyggnaden till schakt 11 för nya elledningar (figur 67). Schaktbredden var 1 m och schaktdjupet 0,8-1 m. Lagerbilden var densamma som i schakt 11, dvs 0,3 m matjord och under detta naturlig glacial lera med inslag av sten. Inget av arkeologiskt intresse påträffades i schaktet.



Figur 96. Schakt 13 fotat mot S.



Figur 97. Schakt 14, som löpte från schakt 11 ned till Brygghuset. Foto mot S.

### **Schakt 14**

Schakt 14 grävdes från schakt 11 till Bryggghuset (figur 67). Schaktsträckan övervakades endast delvis, dels på grund av tidsåtgång och dels på grund av att inga arkeologiska lämningar fanns i schaktets norra del. Schaktets södra del, närmast Bryggghuset har inte övervakats. Dock hölls kontakt med maskinist och anläggningsarbetaren på plats.

Schakt 14 grävdes i gräsyta med underliggande matjordslager om ca 0,3 m. Under detta fanns finkornig vit, kalkhaltig sand i partiet närmast schakt 11 som mest 0,15 m tjockt. Lagret har tolkats som naturligt. Under detta fanns naturlig finkornig gulbrun sand. Inget av arkeologiskt intresse framkom i schaktet.



Figur 98. Schakt 14, mellan schakt 11 och Bryggghuset. Foto mot N.

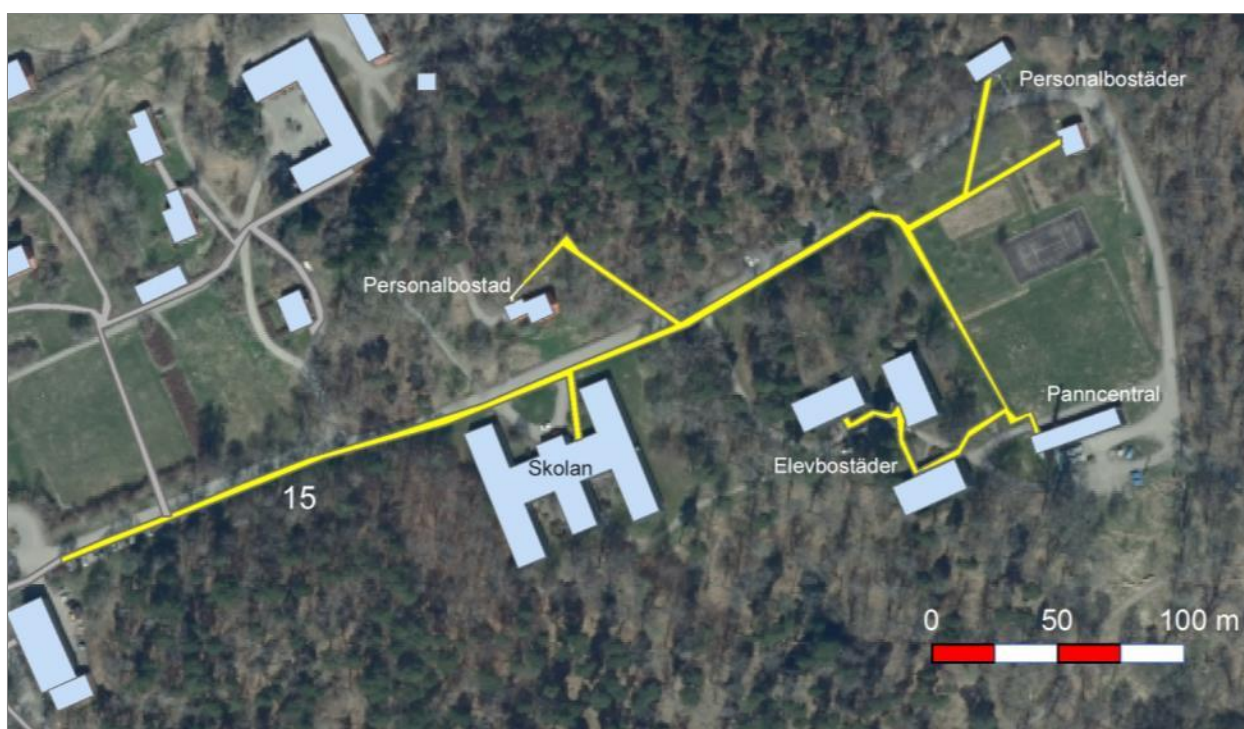
Figur 99. Schakt 14 med naturliga sandlager i sektionen. Foto mot N.





## Område C

Område C omfattar den östra delen av Vikområdet. Här grävdes schakt för värmeledningar längsmed huvudvägen till Folkhögskolan, personalbostäder, elevbostäder, däribland bostäderna Horn, Sparre och Bielke samt panncentralen i sydöst (figur 15). Större delen av detta arbete hade redan företagits när Upplandsmuseet kontaktades. Den arkeologiska övervakningen gick således ut på att göra viss efterdokumentation av huvudschaktet, schakt 15. Övriga schakt var redan igenlagda och därför var det ej möjligt att se eventuella lämningar. Endast ett schakt har givits ett nummer, schakt 15 då detta är det enda schakt som dokumenterades i någon mån.



Figur 100. Område C, den östra delen av Vikområdet. Schaktsträckor markerade med gult. Skala 1:3000.

### **Schakt 15**

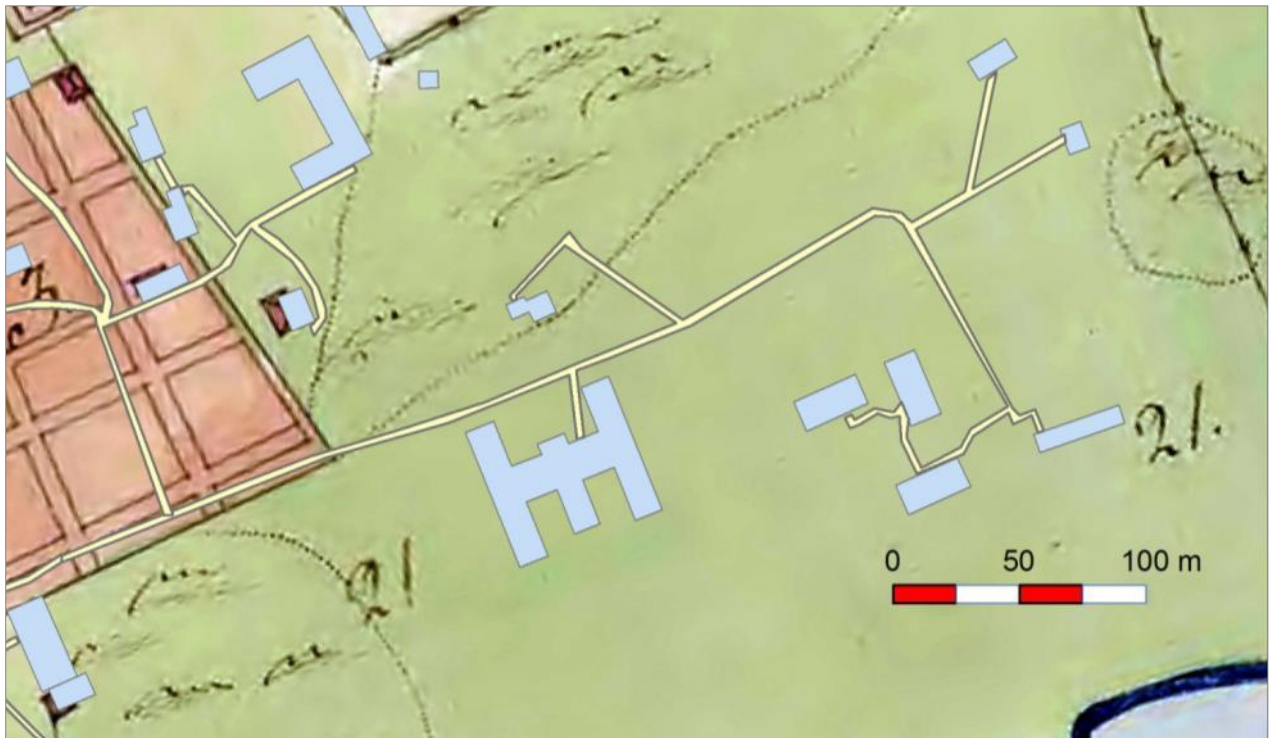
När arkeolog kallades till platsen hade samtliga småschakt från schakt 15 grävts och lagts igen. Detta gjordes i oktober 2013-mars 2014. I mars 2014 var delar av schakt 15 delvis öppet. Den västligaste delen samt en kopplingsgrop vid skolbyggnaden (figur 103).

#### *A18-odlingslager*

I den östra delen av schakt 15 syntes i sektionen ett 0,2-0,3 m tjockt siltigt, humöst lager under bärlagret till nuvarande väg. Detta lager, A18 har tolkats som delar av odlingslager till Slottets forna trädgård. Inget övrigt av arkeologiskt intresse framkom i schaktet.

Trädgården sträckte sig före byggnationen av vägen längre mot söder och en av trädgårdsgångarna följer relativt väl nuvarande vägsträckning (figur 101). Vägen finns

utmärkt på uppmätningen över Vikområdet från 1912 (Sahlsten 2015), men bebyggelsen i den östra delen av området är uppförd mellan 1950-1979.



Figur 101. Samma kartbild som figur 98 men med 1785 års karta som bakgrund. Här ses att schakt 15 löper i äldre odlingsmark tillhörande Slottets trädgård. Skala 1:3000.



Figur 102, t.v. Schakt 15 längsmed huvudvägen som leder mellan Stenhuset och skolan. I bakgrunden skymtar Trädgårdsmästarbostaden. Foto mot Ö.  
Figur 103. Kopplingsgrop i schakt 15, straxt öster om skolan. Foto mot V.





Figur 104. Odlingslager synligt i schaktkanten i den östra delen av schakt 15. Foto mot N.

## Analyser

Vid undersökningen på Vik påträffades främst lager och konstruktioner från efterreformatorisk tid som inte lämpar sig för  $^{14}\text{C}$ -analys. Inget bevarat virke påträffades varför dendrokronologi har uteslutits som dateringsmetod.

I schakt 6 påträffades lämningar som ansågs ha potential att vara äldre, d.v.s brandlagret A6 och muren A7. Från dessa kontexter togs kolprov för  $^{14}\text{C}$ -analys. Analysen har utförts av Ångströmlaboratoriet i Uppsala. Proven har inte vedartsanalyserats.

Provet från brandlagret gav en datering till  $577 \pm 35$  BP d.v.s högmedeltid. Provresultatet spretar något men pekar med störst sannolikhet på 1300-talets första hälft.

Provet från muren A7 togs mellan muren och det naturliga berget, under den murbrukskaka som murats direkt på berget. Provet gav en datering till  $607 \pm 33$ , även det högmedeltid. Provet ger en tydlig datering till 1300-tal men inte närmare än till århundradet.

Lab-nr	Kontext	$^{14}\text{C}$	Kal1 (68,2% prob.)	Kal 2 (95,4% prob.)
Ua-49315	Brandlager A6 Schakt 6	$577 \pm 35$ BP	1315-1355 AD (44,5%) 1385-1410 AD (23,7%)	1290-1430 AD (95,4%)
Ua-49316	Mur A7 Schakt 6	$607 \pm 33$ BP	1300-1330 AD (27,6%) 1335-1365 AD (27,6%) 1380-1400 AD (13,0%)	1290-1410 AD (95,4%)

Figur 105. Tabell över  $^{14}\text{C}$ -prover från Vik. Proven analyserade med OxCal v3.10.

## Fynd

Från undersökningen på Vik finns sammanlagt 29 fyndposter registrerade utgörande 80 fragment. Huvuddelen av materialet utgörs av keramik där majoriteten består av yngre rödgods. Även fajans, stengods, porslin och flintgods finns representerat i materialet. Glaset från undersökningen utgörs av en flaska samt del till en vas, båda troligen från 1800-talet. Ett flertal föremål av järn med en recent datering har gallrats direkt i fält såsom beslag och spik. Det enda föremål som konserverats är en lansspets med en trolig datering till 1500-tal. Bland de övriga materialen finns en tandborste i ben liksom ostronskal.

Fynden dateras till 1500-tal till slutet av 1800-tal. Generellt kan sägas att fynden av inhemsk keramik från 1700-1800-talen är vanligt förekommande typer i andra samtida miljöer. Denna keramik har dock blandats upp med fina serveringskärl av hög kvalitet liksom importerat gods, vilket väl samstämmer med Vik som en högre-ståndsmiljö. Fynden presenteras i bilaga 2.

### **Keramik och kakel**

#### *Stengods*

En stengodsskärva F8 påträffades vid undersökningen. Skärvan kommer från ett formpressat stengodsskärl med saltglasyr. Skärvan kan dateras till 1500-talet och har tillverkats i Rehnområdet, sannolikt i Raeren eller Köln (Jmf Gaimster 1997, s 203).



Figur 106. F8, formpressat stengods med datering till 1500-talet. Foto Bengt Backlund, Upplandsmuseet.

#### *Yngre rödgods*

Yngre rödgods var den mest frekvent förekommande gruppen av keramik. Godstypen utgörs av ett oxiderat bränt lergods som varierar i färg från ljus rosa till tegelröd färg. Kärlen är vanligen invändigt glaserade. I fyndmaterialet finns odekorerade kok och matberedningskärl samt ett fåtal dekorerade fat/skålar. Övervägande delen av yngre rödgodsskärvorna härrör från 1700-talet.

#### *Fajans*

Två bitar fajans påträffades vid undersökningen. Fajans är ett relativt poröst lergods, ofta gulaktigt, med tennglasyr och målad dekor. Skärvan F15, från ett fat har vit och



blå handmålade dekorblomdekor. Skärvorna F17 är från en holländsk eller kinesisk sojafaska och dateras till 1800-tal.

### *Flintgods*

Flintgodset är ett blyglaserat, oftast vitt, lergods med inblandning av bränd flinta och kritlera. Flintgodsets kärna är gråvitt. Flintgods massproduceras från 1700-talets slut.

Framförallt vid kaminen/källaren A13 i schakt 10 påträffades en stor mängd flintgods. I materialet finns ett närmast komplett flintgodskärl, F22. Detta är en rikt ut- och invändigt dekorerad blå/vit serveringsskål med fyrkantig form och fyrkantig bottenring som troligen kan dateras till 1800-tal. Vidare finns i materialet en del av ett fat F20. Bottenstämpeln finns delvis på en skärva. Denna visar två medaljonger med dels Napoleon III och dels en figur i stående helprofil. Stämpeln anger Ironstone China A.B.G.F(I). Fatet är tillverkat på Gustavsberg i slutet av 1800-talet (Arvidsson 2007, s 400).



Figur 107. F18 skärva från skål med schablontryckt. Foto Bengt Backlund, Upplandsmuseet.



Figur 108. F20, del av fat tillverkat i Gustavsberg i slutet av 1800-talet. Foto Bengt Backlund, Upplandsmuseet.



Figur 109. Ett närmast komplett flintgodskärl, F22, troligen serveringskål från 1800-talet. Foto Bengt Backlund, Upplandsmuseet.

### *Porslin*

Endast en post i materialet är porslin, F 16. Denna är av ett tunt blåvitt gods, troligen ett lock till en potpurrikruka. Locket är dekorerat med blå blommor samt guldprickar. Troligen kinesisk import 1700-1800-tal.

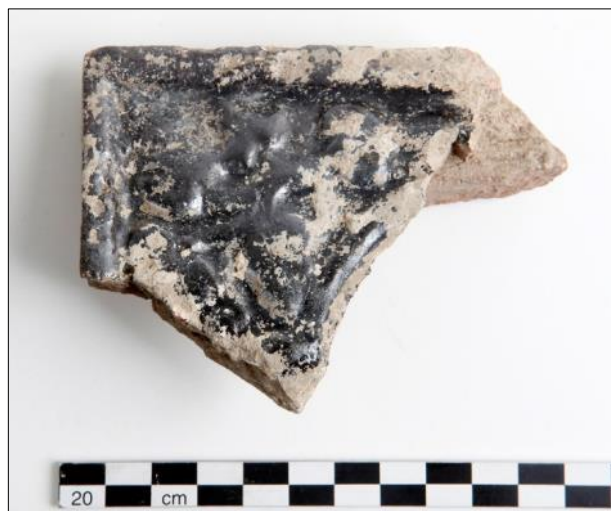


Figur 110. Kinesiskt? porslinslock till potpurrikruka. Foto Bengt Backlund, Upplandsmuseet.



### *Kakel*

I materialet finns ett flera kakelbitar. Det ska även noteras att odekorerade kakelbitar gallrades redan i fält. F28 utgörs av ett gråsilvrigt reliefkakel med en möjlig datering till 1650-1750. Detsamma gäller för F4 som har grönsvart glasyr.



Figur 111. Svartglaserat kakel med låg blomrelief 1600-1700-tal. Foto Bengt Backlund, Upplandsmuseet.

### **Glas**

Tre fyndposter utgörs av glas. F3 är en liten bit, tjockt fönsterglas. Övrigt recent fönsterglas har gallrats i fält. Vid A11 i schakt 10 påträffades en flaska F23 med lång hals och relativt flack botten, troligen från 1800-talet. I samma kontext fanns även del av en fassetslipad vas i klarglas F21.

### **Järn**

Vid undersökningen påträffade föremål av järn i form av spikar och delar av beslag i olika kontexter vilket noterats i beskrivningen (se anläggninglista bilaga 1). Dessa föremål har gallrats. Tillika har även en stor nyckel gallrats, vilken påträffades som schaktfynd vid grävning för brunnen vid Slottets stenramp, schakt 6, liksom ett bladformat beslag från A3 i schakt 6. Foton på dessa föremål finns efter fyndlistan i bilaga 2.

I schakt 7 påträffades en lansspets på 1,2 m djup under mark vid schaktningsarbetet. Spetsen kan dock möjligen benämnas som spjutspets då den är kortare och trubbigare än långa smäckra lansspetsar.

Spetsen var ej möjlig att knyta till något lager då den påträffades av maskinisten och anläggningsarbetaren på plats. Lansspetsen är bladformad med kort blad och har en holk tänkt för ett träskaft. Spetsen är 10 cm lång och 3 cm bred och relativt tung. Spetsen är svårdaterad men gissningsvis härrör den från 1500-talet.



Figur 112. Bladformad kort lansspets med holk för infästning av skaft. Foto Bengt Backlund, Upplandsmuseet.

### **Sten**

Föremål av sten som påträffades vid undersökning är delar av skifferplattor från Slottets tak, vilka låg i matjorden närmast Slottets fasad i schakt 9. En av dessa plattor finns avfotograferad i bilaga 2. Samtliga plattor är gallrade.

### **Kritpipor**

I ett flertal kontexter påträffades delar till kritpipor. De påträffade kritpiporna utgörs av odekorerade skaft. Ett av skaften har spår av röd bemålning. Kritpipor dateras generellt till 1700-1800-tal.

### **Ben**

Djurben från undersökningen har noterats för respektive kontext (se bilaga 1). Samtliga djurben har gallrats.

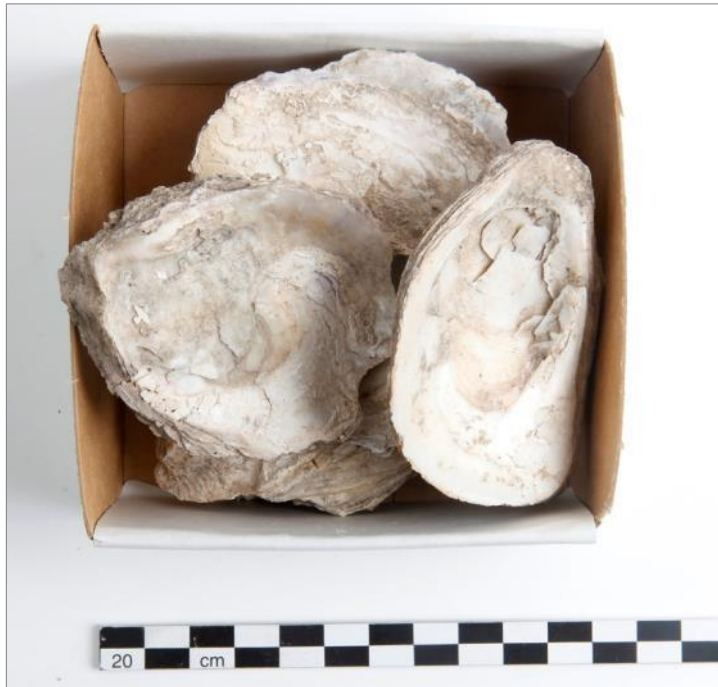
Ett benföremål påträffades vid undersökningen. Denna utgjordes av en tandborste F24. Endast tandborstens övre del finns bevarad, med borsthål på ena sidan och skårer för koppartråden på andra sidan. Benmaterialet har ärgats grönt av koppartråden.



Figur 113. Tandborste av ben med hål för borsten och på baksidan skårer för koppartråd. Foto Bengt Backlund, Upplandsmuseet.



Vid undersökningen påträffades vid A13, köksavfallslagret, en relativt stor mängd ostronskal, uppskattningsvis ett 30-tal skal. Fem av dessa har sparats och givits fyndnummer F27. Ostronskalen speglar tillsammans med djurbensmaterialet från kontexten hushållets matkultur under 1700-talets andra halva.



Figur 114. Ett urval av ostronskal F27, från köksavfallslagret vid Stenhuset. Foto Bengt Backlund, Upplandsmuseet.



## Diskussion

---

Undersökningen på Vik har gett omfattande information kring en plats där den arkeologiska informationen tidigare varit mycket knapphändig. Samtidigt som undersökningen på Vik pågick fattades också ett beslut om att producera en omfattande bok kring Viks historia. Detta resulterade i boken *Vik- historia, miljö och människor*. En del av resultaten från undersökningen finns med i boken och andra resultat såsom lämningarna på Stenhusets södra sida finns ej med.

Vid undersökningens början hade schaktningsarbetena på Vik pågått i ett halvt år. Innan projektet var klart skulle ytterligare 1,5 år förlöpt. Då det inte fanns någon tidigare arkeologisk information om platsen skulle arbetet göras som en arkeologisk utredning. Relativt snabbt visade det sig att på borggården framför Stenhuset och Slottet fanns spår efter äldre bebyggelse och ett beslut fattades om en förundersökning. Schaktningen på Vik har därefter löpt på i form av en förundersökning med tillkommande schaktningsövervakning.



Figur 115. En tidig morgon i oktober 2014 ses Viks slott sticka upp med sin höga byggnad och tornförsedda tak i det omgivande kulturlandskapet.

### *Medeltid*

Vik omnämns för första gången i det skriftliga källmaterialet 1303 då Ramborg Israelsdotter (And) är ägare till Viks gård (Lovén 2015a). Det har länge antagits att det Vik som omnämns i brevet är samma plats som där enkelhusborgen byggs vid slutet

av 1400-talet eller vid 1500-talet. Det har dock inte funnits några spår efter denna 1300-tals bebyggelse och alternativa platser för Vik har diskuterats.

Nu finns dessa spår efter 1300-talets bebyggelse i form av ett brandlager/raseringslager samt en bit av en skalmur, murad direkt på berget. Hur omfattande denna bebyggelse varit eller hur den sett ut går det inte att säga, innan vidare undersökningar har företagits på platsen. Senare bebyggelse såsom exempelvis Trähuset liksom den avschaktning av borggården som gjordes på 1970-talet kan dock ha påverkat spåren efter den medeltida bebyggelsen i hög grad.

Platsen för Viks gård är strategiskt vald där bebyggelsen legat på en höjd i landskapet med vidsträckt utsikt. Läget indikerar att en nyetablering skett då järnålderns bebyggelse är närmare knuten till åkermarken. Ur kommunikativ synvinkel ligger Vik på en väl vald plats med närhet till Mälaren och städer som Sigtuna, Enköping och Uppsala. Gårdsläget på en höjd ute på en udde faller väl in i mönstret för hur aristokratin under 1300-talet demonstrerar sin makt (Hansson 2001 och 2011). Detta görs genom att bygga befästa gårdar en bit ifrån de tidigare mer agrart knutna gårdslägena. Genom att det högsta skiktet inom aristokratin etablerar sig på nya ställen kunde behovet av tillgång på ängs- och betesmark tillgodoses, liksom tillgången på fiskevatten. Denna expansion var mycket svårare att göra vid de äldre gårdslägena som var belägna i fulläkersbygden (Hansson 2001 och 2011).

#### *1500-tal*

Informationen om 1500-talets Vik är knapphändig. Själva Slottet är byggt omkring år 1500 och brevmaterial från tiden finns att tillgå som omtalar Vik. Slottets tidiga byggnadshistoria har beskrivits av Christan Lovén (Lovén 2015b).

I Peder Swarts krönika över Gustav Vasa, skriven runt år 1560 omtalas Vik. Gustav Vasas trupper ska ha belägrat borgen i över ett år, där ägaren Knut Nilson befann sig. Vik omtalas som ”ett litet hwss i Haund benemt Wijk”. Ett litet hus syftar på en liten borg. Som Lovén påtalar har Vik troligen inte stormats då byggnaden inte kunnat stå emot Gustav Vasas stridsvana trupper. Belägringen var troligen av mindre omfattning som hindrade borgens människor att komma in och ut. Dock finns en lönnport mot vattnet som inte kan ha upptäckts av belägrarna (Lovén 2015b).

De arkeologiska spåren från 1500-talets Vik är få och utgörs av en stengodsskärva från ett importerat keramikkarl samt en lansspets. I övrigt har inga lager eller konstruktioner påträffats som går att knyta till 1500-talet.

#### *1600-tal*

Inga av de påträffade arkeologiska lämningar kan med säkerhet knytas till 1600-talet. En bit av svartglaserat kakel med låg blomrelief skulle kunna dateras till perioden men detta kakel förekommer även under 1700-talet.

Slottet genomgår omfattande reparationer under 1600-talet och byggnadens utseende ändras radikalt till det vi ser idag. Vid mitten av 1600-talet då Sigrid Bielke och Gustaf Horn blir ägare till Vik är godset starkt eftersatt men kommer under slutet av århundradet vara ett välkött gods med ett ståndsmässigt slott och ett bostadshus kallat Trähuset. Dokument visar att Trähuset varit en mycket påkostad byggnad med luxuös inredning med väggar klädda med gyllenläder och brokad (Larsson 2015a och 2015b).



### *1700-tal*

På 1700-talet, närmare bestämt 1751, byggs Stenhuset som bostadshus för dåvarande ägaren Carl Gustaf von Liewen och hustrun Ulrika Ribbing. Under 1700-talet hade Stenhuset en traditionell planlösning i fransk modell med bostadsdelar på var sida om en mittaxel med förstuga och sal. Även Stenhuset tycks ha haft en påkostad interiör som till vissa delar är bevarad än idag (Larson 2015b). I källarplanet som endast finns på husets södra sida låg köket, hushållerskans kammare, pigkammare samt förrådsutrymmen.

De arkeologiska spåren från 1700-talets Vik är flera. Det förekommer keramik i lager nära muren från 1300-talet på borggården. Dessa kan ha hamnat på platsen i samband med rivning av Trähuset och omförflyttningar av jord. På Stenhusets södra sida finns utanför entrén till köksdelen ett tjockt avfallslager. Detta lager innehöll matrester i form av djurben och ostronskal samt skärvor av keramik från inhemskt producerade skålar, grytor och fat.

På Stenhusets södra sida påträffades även en murad tegelkonstruktion vilken tolkats som en värmekanal, en hypokaust. Kanalen ledde från en kamin som stått i ett källarutrymme sydväst om Stenhuset och (troligen) in i byggnaden. Den anslutande delen in i byggnaden har dock ej undersökts. Värmekanalens gick att följa 13 m i schaktet och den var uppbyggd av en tegelbotten med två parallella rader av stortegel lagda i två skift. Kanalens överdel utgjordes av murade golvtegel och stortegel. Konstruktionen var ordentligt byggd och tät.

Dessa anläggningar så kallade hypokauster är centralvärmesystem som konstrueras redan århundradena före Kristus och utvecklas av romarna. På våra breddgrader förekommer liknande uppvärmningssystem med varmluftsugnar främst i kloster och konventsanläggningar, borgar och slott, rådhus samt i viss mån i bostadshus för biskopar. Själva värmekällan har konstruerats på olika sätt, nedsänkta, i kammarkonstruktion, i huset, utanför huset, etc. Principen går ut på att upphettad luft strömmar under ett upphöjt golv i en byggnad eller del av byggnad där även kanaler i väggarna kan förekomma (för en ingående beskrivning se Johansson 2010). Spår efter medeltida hypokauster och hypokaustplattor finns från bl.a. klostren/konventen i Vadstena, Alvastra, Julita, Enköping, Varnhem, Gudhem, Lödöse, Sigtuna mfl. Anläggningarna har bl.a. spårats i borgar/slott i Åbo, Tavastehus och Husaby biskopsborg (Wideen 1952, Johansson 2010). Senaste upptäckten gjordes i S:t Olofs konvent i Skänninge där fyra varmluftsugnar fanns bevarade (Hedvall. et.al. 2013). Dessa värmesystem är effektiva värmekällor med lång värmningstid. Samtliga miljöer de hittills återfunnits i tillhör samhällets högsta skikt. Troligen ska de ses som en del av en påkostad arkitektur där eliten befäster sin samhällställning. Varmluftsugnarna/hypokausterna försvinner på våra breddgrader vid slutet av medeltiden. Försvinnandet kan ha flera orsaker, men värmekällan ersätts av den mindre effektiva kakelugnen. Det är först i slutet av 1700-tal som kakelugnen blir mer effektiv i och med fler rökkanaler sattes in i ugnen (Johansson 2010).

Värmekanalens vid Stenhuset på Vik har framförallt tolkats som just värmekanal och inte vatten/avloppskanal för att den leder in i någon form av ugnsanläggning i sten och delar av en kamin (järnrör). Området vid kaminen var också sotigt med stort kolinnehåll. Själva värmekanalens var (på de ställen som undersöktes) helt tom och

inga spår efter att exempelvis vatten runnit i kanalen kunde ses. Anläggningen finns kvar på platsen.

Möjligen representerar värmekanal/hypokaustanläggningen ägarfamiljens önskan om ett varmt, bekvämt boende i Stenhuset. Sannolikt installerades kakelugnar i huset som byggdes 1751, men vid denna tid hade kakelugnen låg effektivitet. Att installera värmekanaler i golv och väggar kan ha varit en lyx som ägarna till Vik hade råd och ställning att investera i.

### *1800-tal*

1800-talets finns representerat på Vikområdet i form av odlingslanskapet, Vikparken, vägnätet samt områdets byggnader. Framförallt är byggnaderna inom jordbruksfastigheten Viks gård uppförd under perioden och även Stenhusets flyglar tillkom under 1800-talet (år 1823).

De arkeologiska spåren från perioden fanns främst i form av keramikfynd och fynd av kritpipsskaft. Möjligen var vatten/avloppskulverten A14 på Stenhusets södra sida byggd under perioden.

### *1900-tal*

Under 1900-talet byggdes Vikområdet ut med nya byggnader för folkskolans verksamhet (Sahlsten 2015). Stora förändringar har skett under perioden avseende vägnätet inom området (jmf figur 57 och 90). Från perioden finns ett rikt skriftligt källmaterial liksom foton från Vik och folkhögskolans verksamhet.

De arkeologiska spåren från 1900-talet var flera och fynd från denna period har i stort sett gallrats redan i fält. Terrassmurarna A1 i schakt 1, A8 i schakt 7 är troligen från 1900-talet. Detsamma gäller brandlagret i pumpgropen i schakt 7 som troligen är resterna efter Förvaltarbostadens (Arrendebostaden) brand 1942.

## Administrativa uppgifter

---

*Plats:* Viks mur 1:1, Viks slott, Balingsta socken, Uppsala kommun, Uppland.

*Fornlämningsnummer:* Balingsta 69:1.

*Fornlämningstyp:* Slott- och herresäte.

*Undersökningstyp:* Arkeologisk utredning, förundersökning och schaktningsövervakning.

*Orsak till undersökning:* Markarbeten i samband med ledningsdragning för värme, el och vatten.

*Uppdragsgivare:* Landstingsservice i Uppsala län

*Fältarbetsperiod:* 25 februari 2014 – 20 augusti 2015

*Upplandsmuseets projektledare och personal:* Anna Ölund, Robin Lucas och Jonna Lundahl deltog bitvis.

*Upplandsmuseets diarienummer:* Ar 165-2014, Ar 199-2014, Ar 1096-2014.

*Upplandsmuseets projektnummer:* 8467, 8468, 8525.

*Länsstyrelsens diarienummer och beslutsdatum:*

431-1791-13 (2014-02-20 samt komplettering 2014-03-05).

431-6818-14 (2014-12-11 samt komplettering 2015-02-26).

*Dokumentationsmaterial:* Förvaras i Upplandsmuseets arkiv.

*Fynd:* 29 fyndposter varav 3 poster gallrade. Förvaras i Upplandsmuseets magasin i väntan på fyndfördelning.





# Referenser

---

Arvidsson, Gösta. 2007. Gustavsberg : porslinet - fabriken – konstnärerna. Norstedts. Stockholm.

Gaimster, David. 1997. German Stonewear 1200-1900. Archaeology an Cultural History. British Museum Press. London 1997.

Hansson, Martin. 2001. Huvudgårdar och herravälden. En studie av småländsk medeltid. Lund Studies in Medieval Archaeology 25. Lund.

Hansson, Martin. 2011. Medeltida borgar. Maktens hus i Norden. Lund.

Hedvall, Rikard., Lindeblad, Karin & Menander, Hanna. 2013. Borgare, bröder och bönder- arkeologiska perspektiv på Skänninges äldre historia. Arkeologiska uppdragsverksamheten. Riksantikvarieämbetet.

Kulturmiljöer i Uppsala kommun, Kulturnämnden & Upplandsmuseet 1989.

Kulturmiljöer i Uppsala län. Områden av riksintresse, beskrivningar. Länsstyrelsens meddelandeserie 1997:13 i Uppsala län 1997.

Karlsson, Mats O. 2015. Landstinget och Viks Slott. I Vik- historia, miljö och människor. Redaktion Bengtsson, Liby, Norling (bild) & Ölund. Stiftelsen Upplandsmuseet.

Larsson, Sverker. 2015a. Slottets byggnadshistoria från 1600-talet till våra dagar. I Vik- historia, miljö och människor. Redaktion Bengtsson, Liby, Norling (bild) & Ölund. Stiftelsen Upplandsmuseet.

Larsson, Sverker. 2015b. Stenhuset och dess föregångare – Viks herrskapsbostäder. I Vik- historia, miljö och människor. Redaktion Bengtsson, Liby, Norling (bild) & Ölund. Stiftelsen Upplandsmuseet.

Lennartsson, Tommy & Westin, Anna. 2015. Biologiskt kulturarv och biologisk mångfald på Vik. I Vik- historia, miljö och människor. Redaktion Bengtsson, Liby, Norling (bild) & Ölund. Stiftelsen Upplandsmuseet.

Lovén, Christian. 2015a. Den medeltida godsbildningen och dess förutsättningar. I Vik- historia, miljö och människor. Redaktion Bengtsson, Liby, Norling (bild) & Ölund. Stiftelsen Upplandsmuseet.

Lovén, Christian. 2015b. Slottet under senmedeltiden och 1500-talet. I Vik- historia, miljö och människor. Redaktion Bengtsson, Liby, Norling (bild) & Ölund. Stiftelsen Upplandsmuseet.

Sahlsten, Ulrika. 2015. Dagens bebyggelse. I Vik- historia, miljö och människor. Redaktion Bengtsson, Liby, Norling (bild) & Ölund. Stiftelsen Upplandsmuseet.

Tordeman, B. 1928. Wiks hus, Svenska fornminnesplatser 9. Stockholm.

Wideen, Harald. 1952. Svensk fynd av hypocaust-plattor från medeltiden. Fornvännen 1952, s 241-245. Stockholm.

Åberg, Anna-Lena. 2015. Sanning och skrönor på Vik – några ord om innehavarna. I Vik- historia, miljö och människor. Redaktion Bengtsson, Liby, Norling (bild) & Ölund. Stiftelsen Upplandsmuseet.

Ölund, Anna 2015. Spår av Ramborgs gård. I Vik- historia, miljö och människor. Redaktion Bengtsson, Liby, Norling (bild) & Ölund. Stiftelsen Upplandsmuseet.

## Otryckta källor

Johansson, Nils. 2010. Eldens arkitektur. En studie av medeltida varmluftsugnar och deras betydelse. Magisteruppsats. Uppsala universitet, institutionen för arkeologi och antik historia. Elektronisk resurs. DIVA.

### *Kartakter*

Geometrisk avmätning över Balingsta sn, 1683. Lantmäteristyrelsens arkiv. B3- 173.

Ägomätningsskarta över Vik, 1785. Lantmäteristyrelsen arkiv B3-17:1.

Arealavmätning över Wijks Säteri 1787. Lantmäterimyndighetens arkiv 03-Bal-28.

Ägomätningsskarta över Wiks säteri 1886. Lantmäterimyndighetens arkiv. 03-BAL-61

### *Arkitektur- och designcentrum, ArkDes*

Uppmätningsskarta över Vikparken. Björn Svensson 1912.

### *Upplandsmuseets arkiv*

Skrivelse 11/6 1969. Från Upplands Fornminnesförening till Riksantikvarieämbetet. Diarienummer Avg 99/69.

### *Internet*

Fornsök. FMIS. Riksantikvarieämbetet's digitala fornlämningsregister.

# Bilagor

## Bilaga 1 – Anläggningslista

A-nr	Läge	Typ	Undertyp	Beskrivning
A1	Schakt 1, Norra delen	Konstruktion	Stensatt terrasskant	Två huggna gråstensblock 1,3 x 0,48 x 0,3 respektive 1,9 x 0,5 x 0,33 m samt kalkstens? platta 0,5 x 0,50 x 0,03. Troligen del av äldre terrasskant, trädgårdsavgränsning.
A2	Schakt 1, Norra delen	Lager	Slagglager	Rödbrunt gruslager 0,5-1 m tjockt med bitar av porig slagg. Under lagret framkom bitar av maskinslaget tegel. Recent.
A3	Schakt 6	Nedgrävning		En ca 3 m rund nedgrävning med oklar begränsning. Fyllning av mörkgrå siltig sand m kolstänk, tegelkross, kalkbruksbitar. Fynd av djurben från tamboskap, fönsterglas, spikar, en bemålat kritpipsskaft.
A4	Schakt 6	Lager	Brandlager	Brandlager. Ca 0,12 tjockt som utgjordes av grå sotig lera med kolstänk och i botten en tydlig brandhorisont av kol. Kan möjligen höra samman med A6.
A5	Schakt 6	Nedgrävning		1,7 x 1,3 m i norra schaktkanten. Fyll av grå grusig lera med inslag av sot, kantig sten 0,1-0,2 m stor, tegelkross samt enstaka djurben.
A6	Schakt 6	Lager	Brandlager	Brandlager, i schaktet 20 m långt och 0,1-0,3 m tjockt. Av kolbitar i sotig sand med inslag av tegelkross, kalkbruksbitar och 0,2-0,3 m stora stenar. Enstaka djurben och spik. Trolig datering till 1300-talets första hälft ( <sup>14</sup> C-analys).
A7	Schakt 6	Stenkonstruktion	Mur	Mur 1,5 m bred, synlig i 4,5 m. Skalmur av 0,4-1 m stora stenar, fyllning av 0,2-0,3 m stora stenar. Bevarad upp till 1 m. Murad direkt på naturligt berg med hårt kalkbruk. Datering till 1300-tal ( <sup>14</sup> C-analys)
A8	Schakt 7	Mur	Terrasmur	Kallmurad, raserad terrassmur av 0,2-0,4 m stora skarpkantade stenar. En med fastsittande järnspett. Mellan stenarna fynd av keramik, glas och järnbitar. Sannolikt 1900-tal.
A9	Schakt 7, Pumpgrop	Lager	Raseringslager	Brandlager/raseringslager med sot, kol och tegelbitar. Troligen efter Arrendatorbostadens brand 1942 och efterföljande rivning av byggnaden.
A10	Schakt 9	Konstruktion	Stenskoning/ Äldre väg	Stenkonstruktion av 0,2-0,3 m stora stenar lagda längsmed gångvägskant som skoning.
A11	Schakt 10	Konstruktion	Kamin/ Källare	Stenkonstruktion, endast undersökt i ytan. Möjligen efter inrasad källare med en kamin. Ovansidan utgörs av 0,4-0,5 m stora stenblock, kallmurat. Mellan stenblocken syns ett hålutrymme. Vid stenblocken finns ett uppstickande järnrör (skorsten) 0,0,1 m i diam. Fynd av keramik.
A12	Schakt 10	Konstruktion	Värmekanal	Värmekanal, hypokaust. I schaktet 13,5 m lång och 0,28 m bred. Murad av stortegel och golvtegel. Sidor av två skift stortegel, botten av tegel, lock av dels golvtegel 28x28x4 cm, dels av stortegel 28x14x8 cm. Ordentligt murad, tät. Fyndtom.
A13	Schakt 10	Lager	Avfallslager	Avfallslager från köksavfall inom ett 6 m långt område. 0,25-0,6 m tjockt. Mörk sotig något grusig lera med tegelkross, kalkbruksstänk, sot och kol. Innehåller mycket djurben och ostronskal samt yngre rödgods, kritpipsskaft och enstaka spik. Trolig datering till 1700-talets andra hälft.



A14	Schakt 10	Konstruktion	Kulvert	Stenkonstruktion, kulvert av 0,2-0,45 m stora stenar. Stenarna placerade i två parallella rader ca 0,3 m från varandra. Ovan dessa lockstenar. Troligen en kulvert för vatten/avlopp till Stenhuset.
A15	Schakt 10	Lager		Kulturlager 0,1-0,2 m tjockt av mörkgrå grusig lera med tegelkross och sot.
A16	Schakt 11	Konstruktion	Stenkonstruktion/ Äldre väg	Äldre väg. I schaktet 2x3 m, ca 0,3 m hög av 0,2-0,8 m stora relativt flata stenar, ett skift. Täcks av ett 0,05-0,1 m tjockt kompakt lager av ljus lera.
A17	Schakt 11	Lager	Raseringslager	Sekundärt använt för vägfyllnad? Lager av halva tegelstenar (stortegel) kalkbruksbitar och sten 0,2-0,3 m stora. Inslag av kakelfragment. Täcks av ett 0,05-0,1 m tjockt kompakt lager av ljus lera.
A18	Schakt 15	Lager	Odlingslager	I sektion 0,2-0,3 m tjockt humöst mörkbrunt siltlager. Troligen äldre odlingshorisont i Slottsträdgården.



## Bilaga 2 – Fyndlista

Fnr	Kontext	Sch	Material	Sakord	Undertyp	Ld.	Br.	V (g).	Ant	Ant frag.	Beskrivning	Anmärk.
1	A3	6	Järn	Beslag		193	80	174,5	1	1	Beslag, bladformat. Troligen till dörr.	GALLRAD
2	A3	6	Kritpipslera	Kritpipa	Skaft	57	10	7,6	1	1	Tjockt kritpipsskaft. Rödmålat närmast munstycket. Bitmärken.	
3	L6 vid A7	6	Glas	Planglas	Fönsterglas	48	18	6,1	1	1	5 mm tjockt fönsterglas, kant, ljusblått, flagnande.	
4	L6 vid A7	6	Kakel			65	31	52,5	2	2	Två kakelbitar varav en oglaserad och en med mörk grönsvart glasyr.	
5	Schaktfynd	6	Kakel	Kakel		30	30	23,9	2	2	Två bitar kakel, med avfallen grön glasyr. Sekundärbränd.	
6	Schaktfynd	6	Keramik	Kärl	Yngre rögdg.	40	30	42,8	1	3	Tjockt ljusrött gods med brungul blyglasyr.	
7	L6 vid A7	6	Kritpipslera	Kritpipa	Skaft	42	9	9,5	2	2	Två kritpipsskaft. Odekorerade.	
8	L8 vid A7	6	Keramik	Kärl	Stengods	48	19	5,8	1	1	Skärva av formpressat stengods med saltglasyr. Renlänskt - Raeren eller Köln. 1500-tal.	
9	Schaktfynd	6	Järn	Nyckel		170	14	170,4	1	1	Stor, mkt korroderad nyckel. Ovalt grepp 60 x25, Skaft 90x12, skadat ax.	Vid brunn stenramp GALLRAD
10	Schaktfynd vägfyll.	7	Keramik	Kärl	Yngre rögdg.	60	50	89,1	1	2	Tjockbottnat kärl, fat. Hornmålad tjock glasyr i gult och grönt.	
11	Schaktfynd	7	Järn	Lansspets		105	32	77,1	1	1	Lansspets med holk. Bladformat kort blad 32x43, holk 15 mm invändigt. Trol 1500-tal.	
12	A9	7	Keramik	Gryta	Yngre rögdg.	90	22	97,7	1	1	Skaft till trefotsgryta	I grop för pump
13	A9	7	Kritpipslera	Kritpipa	Skaft	47	9	9,7	2	2	Två odekorerade kritpipsskaft, ett med bitmärken.	I grop för pump
14	Schaktfynd	9	Sten	Platta	Skifferplatta	145	105	127,3	1	1	Skifferplatta med hål för spik. Sannolikt från Slottets taktäckning	Närmast Slottets fasad. GALLRAD
15	A11	10	Keramik	Fat	Fajans	55	45	13	1	1	Gult gods med vit och blå tennglasyr. Blomdekor. Handmålad, svensk. 1700-1800-tal	
16	A11	10	Keramik	Lock	Porslin	100	30	21,3	1	2	Del av tunt lock till potpurrikruka. Blåaktigt gods. Blå blomdekor med guldmåleri. Kinesiskt.	
17	A11	10	Keramik	Flaska	Fajans	70	42	36,3	1	2	Del till sojaflaska. Holland eller Kina. 1750-1850.	
18	A11	10	Keramik	Skål	Flintgods	45	31	8,8	1	1	Vit glasyr med schablontyrc i rött och blått. Provinsiell.	
19	A11	10	Keramik	Fat	Flintgods	60	45	35,2	1	4	Gulvit glasyr.	
20	A11	10	Keramik	Fat	Flintgods	45	40	31,9	1	2	Vit krackelerad glasyr. Stämpel Ironstone China A.B.G.F (I). Tryckt profil Napoleon III samt helfigur Empereur Lung...Wien. Tillverkad av Gustavsberg slutet av 1800-talet.	
21	A11	10	Glas	Vas	Hals	120	42	118,6	1	1	Fasettslipad övre del av vas. Klarglas.	
22	A11	10	Keramik	Skål	Flintgods	140	152	572,6	1	11	Närmast komplett serveringsskål med fyrkantig bottenring. 80 mm höga kanter. Överföringstryck med blåvit prickmönstrad blomdekor på både utsida och insida. 1800-tal.	
23	A11	10	Glas	Buteljglas	Botten + hals	110	72	410,3	1	2	Flaska, grönt glas, låg botten, lång hals.	
24	A12	10	Ben	Borste	Tandborste	74	10	3,8	1	1	Övre delen av en tandborste i ben. Med hål för borst. På baksidan skåror för koppartråd. Har ärgat, grönaktig. 1800-tal?	Ovan A12
25	A13	10	Kritpipslera	Kritpipa	Skaft	35	9,2	9,5	3	3	Tre små odekorerade kritpipsskaft	
26	A13	10	Keramik	Gryta	Yngre rögdg.			229,1		18	Ihopslagen fyndpost med keramik från A13. Yngre rödgods blyglasyr, gryta samt ett ben till trefotsgryta. En skärva hemmrad keramik mm. 1700-tal.	
27	A13	10	Ostronskal			110	80	177,6		12		
28	Schaktfynd	10	Kakel	Platta	Rump	95	75	137,9	1	1	Silvergrå-svart glasyr. Låg blomrelief.	Mellan A13 och A14 i schakt 10
29	Schaktfynd	10	Keramik	Gryta	Skaft	65	22	53,9	1	1	Skaft till trefotsgryta, delvis sekundärbränd.	Mellan A13 & A14



Bilaga 2, figur 1. Bladformat beslag F1, från A3 i schakt 6. Gallrad. Foto Bengt Backlind, Upplandsmuseet.



Bilaga 2, figur 2. Nyckel F9, funnen vid brunn i schakt 6. Gallrad. Foto Bengt Backlind, Upplandsmuseet.



Bilaga 2, figur 3. Skifferplatta F14 från schakt 9. Gallrad. Foto Bengt Backlind, Upplandsmuseet.



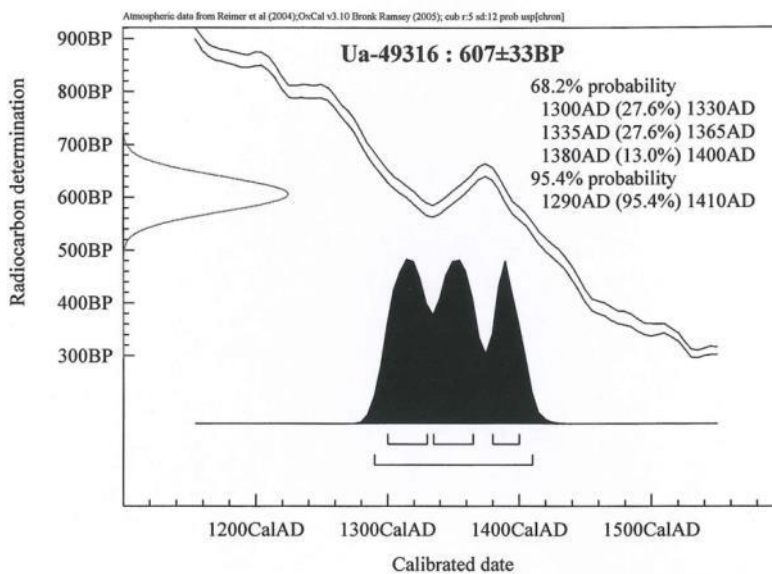
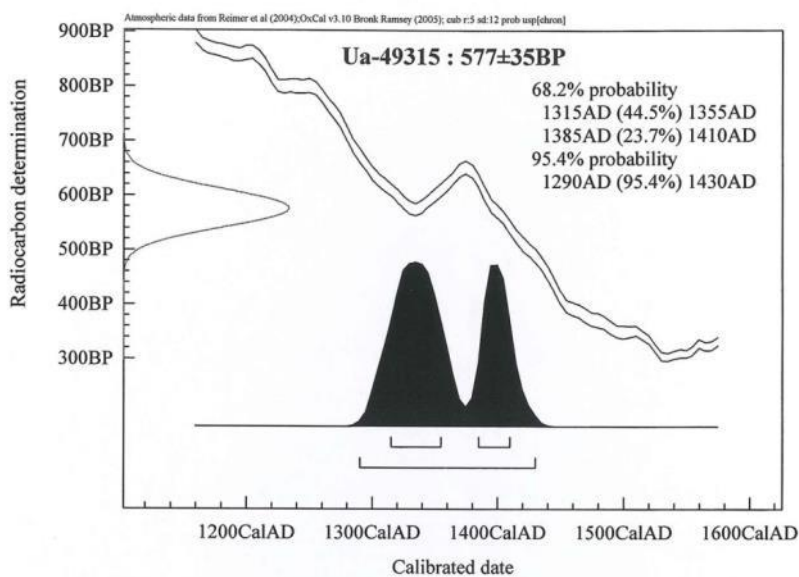
## Bilaga 3 – <sup>14</sup>C-analys

*Ångströmlaboratoriet Göran Possnert*

Resultat av <sup>14</sup>C-datering av träkol från Viks slott FU, Uppsala Uppland.

Ua-49315, brandlager A6

Ua-49316, mur A7





## Bilaga 4 – Konserveringsrapport

*Max Jahrehorn Oxider AB*

**OXIDER**  
Avlägsna - Skydda - Bevara



# Konserveringsrapporter över föremål från Viks slott, Uppland Projekt nr: 8525

Max Jahrehorn  
Rapport april 2015  
K15-79  
OXIDER AB



# Konserveringsrapport

MJ

Rapport id: K15-79

**Ort/Anläggning:** Viks slott, Viks mur 1:1, Uppland. Projekt nr: 8525

**Fynd nr:**

**Kons nr:**

**Kontaktperson:** Anna Ölund

**Datum in:** 2015-02-06

**Datum ut:** 2015-04-10

**Föremål:** Pikspets

**Material:** Järn

**Antal:** 1

**Mått:**

**Vikt in:** 88,20g    **Vikt ut:** 77,17g

**Foto:** Ja

**Behandling:**

Spetsen har en tydlig form, dock täcks ytorna av täta krustbildningar främst lokaliserade på dess blad/klinga. Holkens hål är helt fyllt.



Pikspetsen före konservering.

1

# Konserveringsrapport

MJ

Rapport id: K15-79



Den fyllda holken.



Pikspetsen bearbetades under mikroskop med skalpell och dentalverktyg. Holken undersöktes och från mynningen ner till 7 mm var materialet övervägande hårdare korrosionsprodukter, sand samt några större kolfragment, dessa saknade orientering. Materialet märks :A. Fortsatt bearbetning ner till 9-10mm från mynningen, inga fibrer noteras, materialet märks :B. Vid denna nivå avslutas undersökningen, eventuellt nås holken botten. troligen så har holken varit djupare.



Nivåer vid undersökningen av spetsens holk.

## Konserveringsrapport

MJ

Rapport id: K15-79

Efter denna grövre rengöring så blåstrades ytorna med aluminiumoxid, där korrosionsprodukter av hårdare och tätare karaktär avlägsnas. Spetsen urlakades med natriumhydroxid (NaOH) kring en nivå av pH 11, till dess att kloridhalten är obefintlig i lakvätskan. NaOH avlägsnas ur föremålet genom lakning i ljummet avjoniserat vatten. Vidare dehydrering med 95%-ig etanol samt torkas.

För att avlägsna och jämna ytorna ytterligare från föroreningar, blåstras ytorna återigen, då med glaspärlor. Dehydrering i etanol samt en kontrollerad torkning. Behandlingen avslutas med att en ytbehandling läggs i form av Dinitrolpasta som penslas över ytorna, senare appliceras mikrokristallint vax i pastaform.



Pikspetsen efter konservering.





# OXIDER

Avlägsna - Skydda - Bevara



**OXIDER AB**  
Box 980  
39129 Kalmar

Telefon: 0722 47 58 58

E-post: [max.jahrehorn@oxider.se](mailto:max.jahrehorn@oxider.se)