



# Boplatser mellan Kil och Torgesta



# **Boplatser mellan Kil och Torgesta**

**Arkeologisk utredning steg 1 och 2**

**Kil 1:1  
Enköpings kommun  
Uppland**

**Amanda Jönsson**



## Upplandsmuseets rapporter 2025:03

ISSN 1654-8280

BEARBETNING AV FOTON: Amanda Jönsson, Stiftelsen Upplandsmuseet

BEARBETNING AV PLANER: Amanda Jönsson, Stiftelsen Upplandsmuseet

OMSLAGSBILD: Sökschaktning pågår i den södra delen av utredningsområdet. Fotograferat med drönare mot söder. Foto Amanda Jönsson, Stiftelsen Upplandsmuseet.

GRANSKNING: Anna Ölund, Stiftelsen Upplandsmuseet

UPPHOVS RÄTT: om inget annat anges: Creative Commons licens CC BY. © Lantmäteriet, dnr I2014/00634

GRAFISK FORMGIVNING OCH PRODUKTION: Malin Lucas, Stiftelsen Upplandsmuseet

© STIFTELSEN UPPLANDSMUSEET, 2025

---

Upplandsmuseet  
Drottninggatan 7, 753 10 Uppsala  
Telefon 018-169100  
[www.upplandsmuseet.se](http://www.upplandsmuseet.se)

# Innehåll

---

<b>Sammanfattning .....</b>	<b>6</b>
<b>Inledning .....</b>	<b>7</b>
<b>Bakgrund .....</b>	<b>8</b>
Topografi och fornlämningsmiljö .....	8
Syfte, metod och genomförande.....	10
<b>Utredningsresultat .....</b>	<b>11</b>
Norra delen.....	11
Centrala delen .....	14
Södra delen .....	18
<b>Tolkning .....</b>	<b>21</b>
<b>Administrativa uppgifter .....</b>	<b>23</b>
<b>Referenser .....</b>	<b>24</b>
Litteratur .....	24
Lantmäteriakter.....	24
<b>Bilagor .....</b>	<b>25</b>
Bilaga 1 – Lista över arkeologiska objekt .....	25
Bilaga 2 – Lista över schakt.....	26

# Sammanfattning

---

I september-oktober 2024 utförde Stiftelsen Upplandsmuseets Avdelningen för arkeologi en arkeologisk utredning, steg 1 och 2, inför en planerad solcellspark i Kil, Enköpings kommun. Syftet med utredningen var att ta reda på om tidigare ej kända lämningar berörs av det planerade arbetsföretaget. Utredningen omfattade kartstudier, fältinventering och sökschaktning med grävmaskin. Det aktuella området var 62 hektar stort och utreddes med 120 sökschakt.

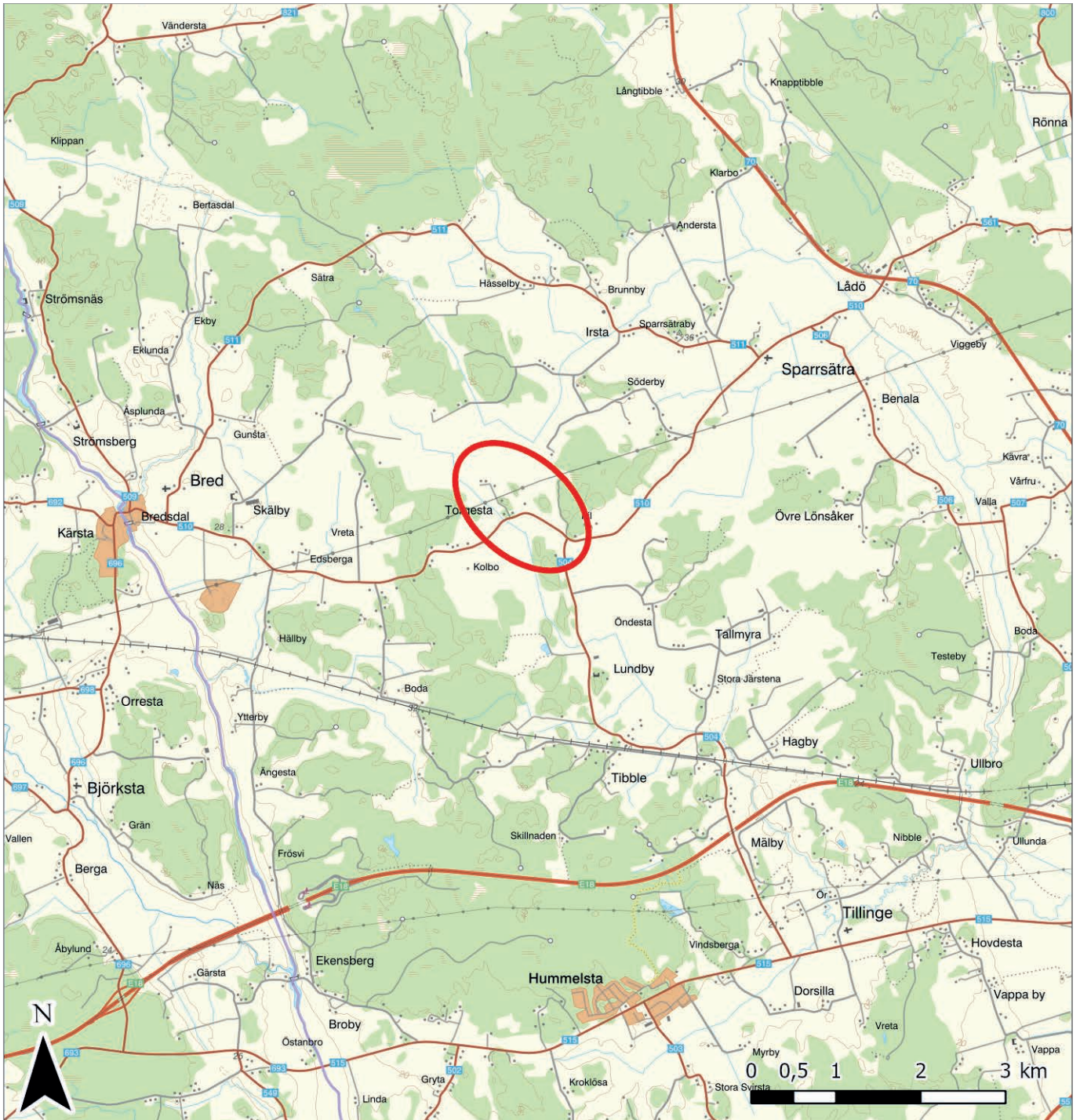
Vid utredningen framkom tre nya lämningar som har registrerats i Kulturmiljöregistret, varav två boplatsområden som bedöms som fornlämningar och en gränsmarkering som är en övrig kulturhistorisk lämning. I samband med utredningen granskades också tidigare kända lämningar inom utredningsområdet. Detta resulterade i att en fångstgrop har fått en ändrad geografisk position i registret, samt att en registrerad begravningsplats har fått ändrad antikvarisk bedömning, från Övrig kulturhistorisk lämning till Ingen antikvarisk bedömning.



# Inledning

Stiftelsen Upplandsmuseets Avdelningen för arkeologi genomförde under september-oktober 2024 en arkeologisk utredning, steg 1 och 2, inför en planerad solcellspark i Kil, Enköpings kommun (figur 1). Arbetet gjordes för Phasis Solar Project 7 AB efter beslut av Länsstyrelsen i Uppsala län,

dnr 431-7427-2023. Syftet med utredningen var att ta reda på om tidigare ej kända fornlämningar berörs av det planerade arbetsföretaget. Projektledare var Amanda Jönsson som även författat rapporten.



Figur 1. Översiktskarta som visar utredningsområdets läge, nordväst om Enköping. Skala 1:70 000.

# Bakgrund

Den arkeologiska utredningen omfattade ett 62 hektar stort område som ligger vid byarna Torgesta och Kil i Sparrsätra och Tillinge socknar. Utredningsområdet utgjordes av tre delområden, som i rapporten kommer att benämnas norra delen, centrala delen och södra delen. Den norra och den centrala delen skiljs åt av en större kraftledning, medan den centrala och den södra delen delas av väg 510, som går mellan Sparrsätra och Bred.

## Topografi och fornlämningsmiljö

Utredningsområdet är lätt kuperat eller flackt och består av lerig åkermark med ett antal impediment i varierande storlek på ytor med morän (figur 2, 3). I den centrala delen av området har en kolerakyrkogård registrerats i Kulturmiljöregistret (L1942:5788), och i den norra delen finns en fångstgrop (L1942:5568). Det omgivande landskapet är även det mestadels flackt eller lätt kuperat, med större, sammanhängande åkerytor som bryts

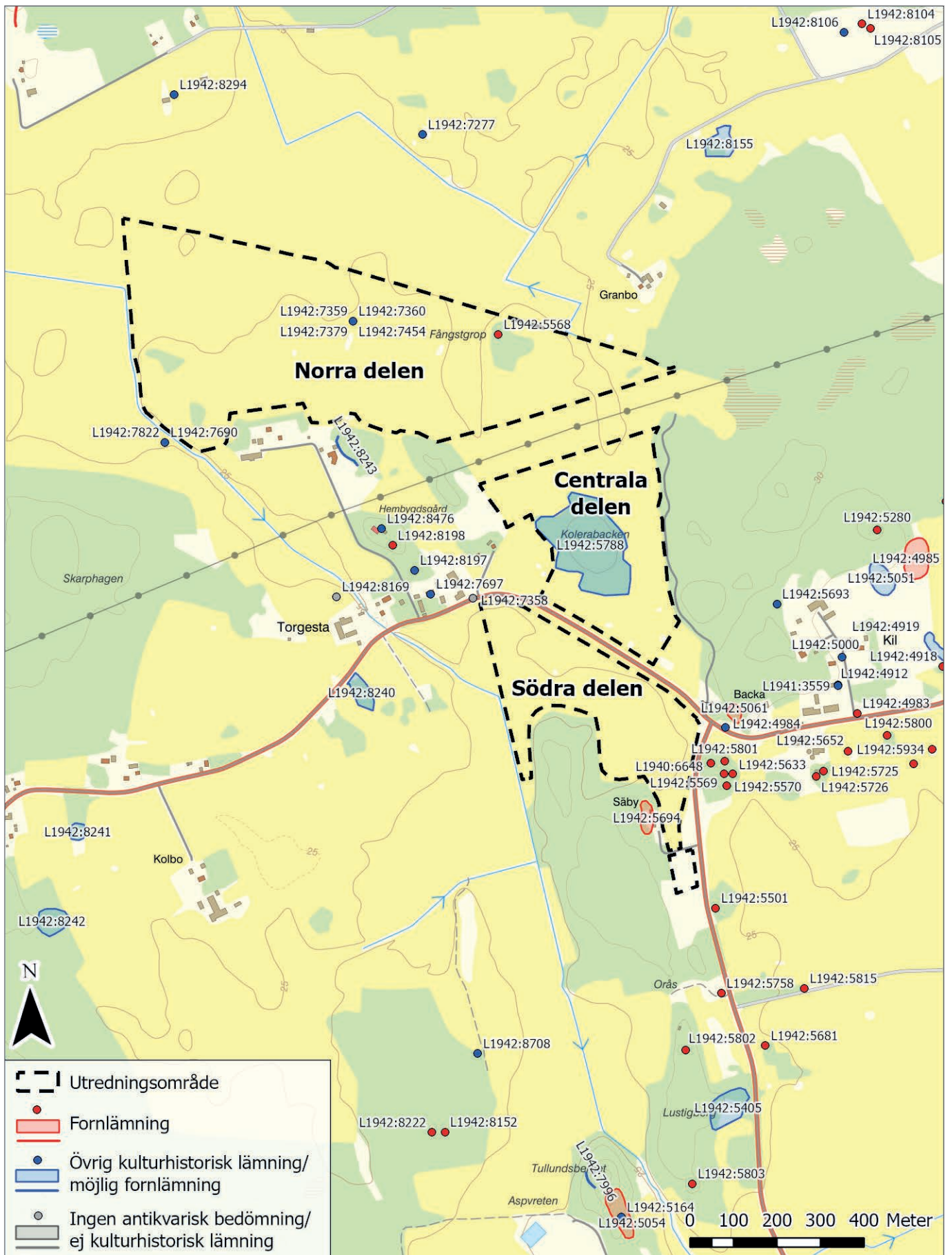
av med mindre skogspartier och moränbackar. Landskapet torrlades under mellanneolitikum, men det finns få kända stenåldersboplatser i närområdet.

Torgesta omnämns första gången i skriftliga källor år 1400, medan Kil är belagd i skrift år 1370 (Källström 2021). Båda byarna har dock sannolikt betydligt äldre ursprung. Närområdets fornlämningsbild präglas av gravar och gravfält från brons- och järnålder, skärvtenshögar, hällristningar och fyndplatser för bland annat skaft-hålsyxor. Enköpingstrakten var central under bronsåldern, även om detta är i utkanten av den tätaste bronsåldersbygden. Kil omges av ett stort antal gravar och flera skärvtenshögar, medan det i Torgesta finns flera skålgropsförekomster men inga kända gravar. Vid utredningsområdets sydöstra del finns flera gravmiljöer med trolig datering till yngre järnålder, som två gravfält med ett tiotal övertorvade stensättningar vardera (L1942:5061 och L1942:5694), samt ytterligare ett antal stensättningar (L1940:6648 med flera).



Figur 2. Den centrala delen av utredningsområdet, fotograferat med drönare mot öst. Hela området utgjordes av åkermark med impediment i varierande storlek. Till vänster i bild syns skogsområdet Kolerabacken. Foto Amanda Jönsson, Stiftelsen Upplandsmuseet.





Figur 3. Utredningsområdet med närbelägna lämningar som var kända i Kulturmiljöregistret före den arkeologiska utredningen. Skala 1:12 000.

Ett antal fyndplatser från förhistorisk tid finns i området. Strax öster om utredningsområdet, nordväst om Torgesta, har ett bronsvärd hittats i samband med torrläggning av åkermark i början av 1900-talet (L1942:7822). Det finns också flera skafthålsyxor av bergart som kommer från Torgestas ägor, även om exakt fyndplats är oklart (dessa har registrerats som ett antal fyndplatser på samma punkt, L1942:7359 med flera). Vid Torgesta finns även en uppgift om en nu förkommen runsten som ska ha använts till vägfyllnad (L1942:8169).

Antalet arkeologiska insatser i närområdet är relativt få. Under 2023 utförde Arkeologikonsult en arkeologisk utredning på en yta söder om Kil, cirka 600 meter sydöst om det nu aktuella utredningsområdet. Vid utredningen påträffades en grop med brända ben av svin, som undersöktes och daterades till yngre bronsålder (Bornfalk-Back 2024). Större utgrävningar har skett vid utbyggnaden av Mäljarbanan på 1990-talet, då ett gravfält från romersk järnålder undersöktes vid Lundbacken, omkring tre kilometer åt sydöst (Artursson 1994).

## Syfte, metod och genomförande

Syftet med den arkeologiska utredningen var att ta reda på om idag ej kända fornlämningar berörs av det planerade arbetsföretaget. Utredningen skulle preliminärt avgränsa nyupptäckta fornlämningar inom utredningsområdet. Den skulle även identifiera, motivera och antikvariskt bedöma både kända och nyupptäckta fornlämningar samt övriga kulturhistoriska lämningar. Resultatet från utredningen skulle kunna användas vid Länsstyrelsens fortsatta tillståndsprövning och utgöra underlag inför eventuella kommande arkeologiska åtgärder. Resultaten skulle också kunna användas som underlag för företagarens fortsatta planering.

Utredningen steg 1 bestod av arkiv- och kartstudier samt fältinventering. I arkiv- och kartstudien ingick en genomgång av uppgifter, fynd och tidigare undersökningar i området, samt en översiktlig genomgång av äldre kartor. Fältinventeringen skedde till fots och bestod av en okulär besiktning av hela utredningsområdet för att identifiera eventuella lämningar som var synliga ovan mark. Tidigare registrerade lämningar besöktes och kontrollerades. I samband med inventeringen identifierades potentiella boplatslägen och andra ytor för utredningsgrävning i steg 2.

Utredningen steg 2 utfördes genom sökschaktning med grävmaskin. Schakten grävdes ned till kulturlagerförande nivå alternativt orörd mark och fylldes igen efter slutförd utredning. Metall-detektering av matjordslagret skedde i samband med sökschaktningen och endast i själva schakten. Impedimentsmark sökschaktades inte. I uppdraget ingick inte grävinsatser inom den del som kallas Kolerabacken. Schakt och lämningar mättes in med GPRS med nätverks-RTK. Nyupptäckta lämningar har registrerats i Kulturmiljöregistret. Tidigare registrerade lämningar har uppdaterats vid behov.

Totalt 120 sökschakt om sammanlagt 5270 m<sup>2</sup> togs upp vid utredningen. Detta motsvarar 0,85 % av utredningsområdets yta, som var 62 hektar. Enligt länsstyrelsens förfrågan om arkeologisk utredning skulle utredningsområdet uppgå till 52 hektar, vilket inte stämde överens med de kartfiler som bifogades. Senare undantogs också en yta närmast Torgesta från utredningen, då marken inte skulle exploateras.

I undersökningsplanen angavs att den förväntade ytan för sökschaktningen skulle uppgå till omkring 6000 m<sup>2</sup>. Den lägre graden av sökschaktning motiverades av områdets låga fornlämningspotential, samt att endast ett fåtal arkeologiska objekt påträffades vilket gjorde att det inte fanns behov av avgränsning av lämningar.

# Utredningsresultat

Vid utredningen framkom tre lämningar som inte var kända sedan tidigare, varav två boplatsovråden som bedöms som fornlämningar och en gränsmarkering som är en övrig kulturhistorisk lämning. Trots att metalldetektering av matjordens utfördes i merparten av schakten påträffades inga fynd av förhistorisk eller medeltida karaktär. Antalet föremål från senare historisk tid var också relativt få, även om enstaka fynd såsom hästskömmar, moderna mynt och knappar framkom (figur 4). Inga fynd tillvaratogs.



Figur 4. Ett av det fåtal fynd som gjordes vid metalldetektering av matjordslagret: en knapp med trolig datering till 1800-talet. Foto Amanda Jönsson, Stiftelsen Upplandsmuseet.

## Norra delen

Den norra delen av utredningsområdet ligger norr om Torgesta och utgörs av en större, relativt flack åkeryta med flera åkerholmar. Hela utredningsområdet tillhör idag samma fastighet, men historiskt sett har det varit delat mellan Kil och Torgesta, där gränsen mellan byarnas ägor gick mitt genom den norra delen. De äldsta historiska kartorna över båda byarna är storskifteskartor från 1770-talet. Dessa visar att merparten av den norra delen då bestod av ängsmark, men att åkermarker fanns på ytorna rakt norr och nordväst om Torgesta. I mitten av 1800-talet, då laga skifte genomfördes, hade de tidigare ängsmarkerna till stor del dikats ut och användes för odling (figur 5). Jorden i området betecknas i kartakten som ”dyjord”, vilket talar för att denna yta varit sank före uppodlingen.

Vid fältinventering av den norra delen påträffades en gränsmarkering i form av en rest sten på en åkerholme (L2024:7989, figur 6). Stenen var 0,5 × 0,3 meter stor och 0,4 meter hög. Den står i en äldre fastighetsgräns som kan ses på kartor från 1800- och 1900-talen (bland annat laga skifteskartan från 1863, figur 5). Gränsen är inte längre aktuell och finns inte heller på storskifteskartan över Torgesta från 1772 (Lantmäterimyndigheternas arkiv, akt 03-spa-21). Gränsmarkeringen har därför registrerats som en övrig kulturhistorisk lämning. I samband med inventeringen noterades även att den fångstgrop (L1942:5568) som tidigare var känd på en åkerholme i områdets östra del var felinprickad i Kulturmiljöregistret. Fångstgroppens läge har därför justerats i registret med 10 meter åt öster.



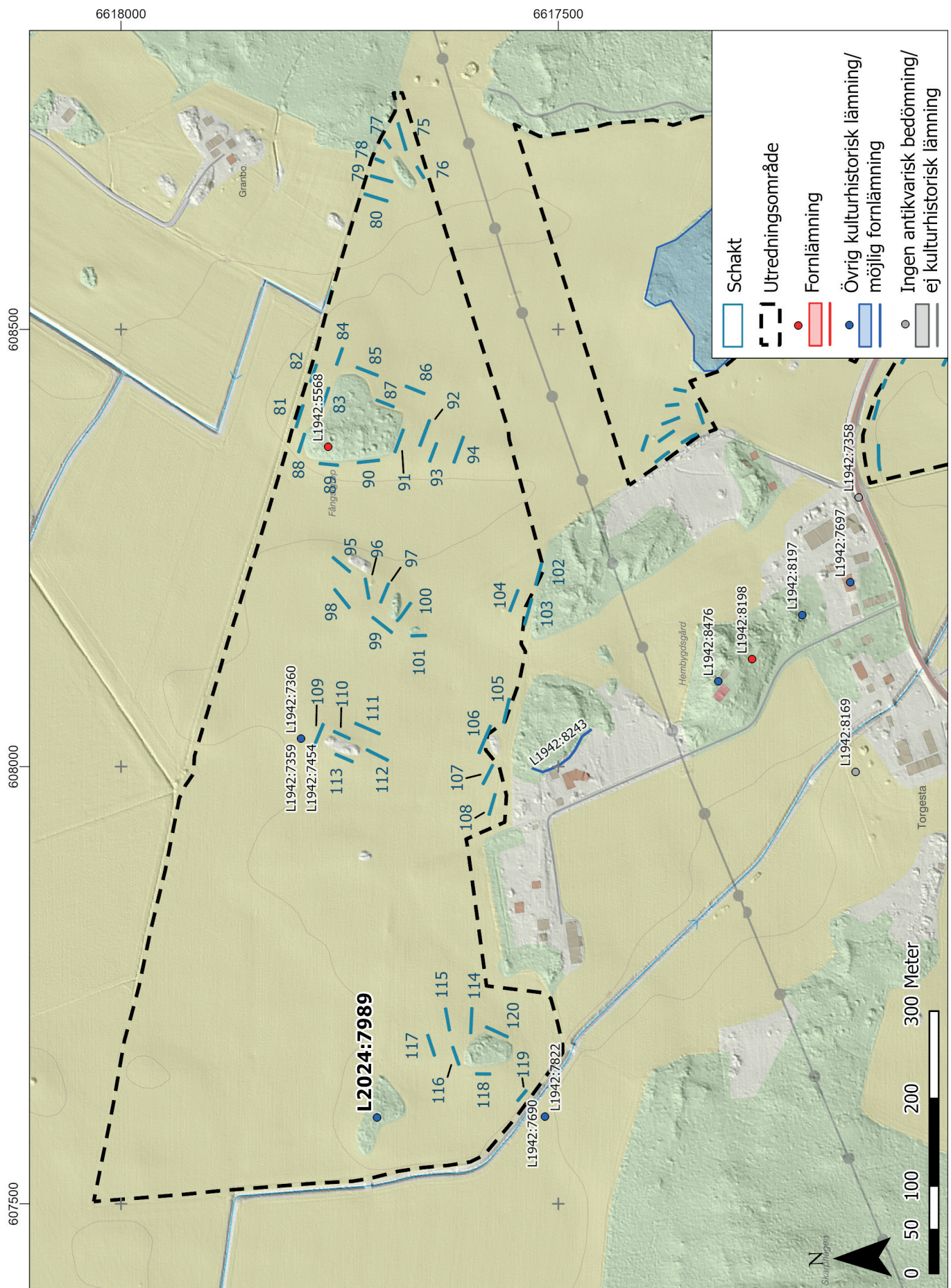
Figur 5. Utsnitt ur laga skifteskarta över Torgesta från 1863, med utredningsområdet markerat med streckad linje. De gröna ytorna representerar tidigare ängsmarker som dikats och odlats upp. Lantmäterimyndigheternas arkiv, akt 03-spa-59.

Sökschaktningen i den norra delen fokuserades på ett antal flacka höjdlägen, belägna kring åkerholmar (figur 7). Området utreddes med totalt 46 sökschakt, med en sammanlagd yta om 2060 m<sup>2</sup>. I den nordvästra delen av området, som utgörs av tidigare ängsmark som dikats ut, togs inga sökschakt upp då det bedömdes som mycket osannolikt att fornlämningar skulle förekomma i området.

Det påträffades inga lämningar i samband med sökschaktningen av den norra delen. Över lag var det också mycket liten kulturpåverkan i matjorden i detta område. Ett schakt (119, figur 7) togs upp intill fyndplatsen för ett bronsvärd (L1942:7822, belägen strax utanför utredningsområdet). Inte heller där framkom det några fynd eller lämningar.



Figur 6. Gränsmarkeringen L2024:7989, som bestod av en rest sten i en tidigare fastighetsgräns. Foto Amanda Jönsson, Stiftelsen Upplandsmuseet.



Figur 7. Schakt och lämningar i den norra delen av utredningsområdet. Skala 1:6000.

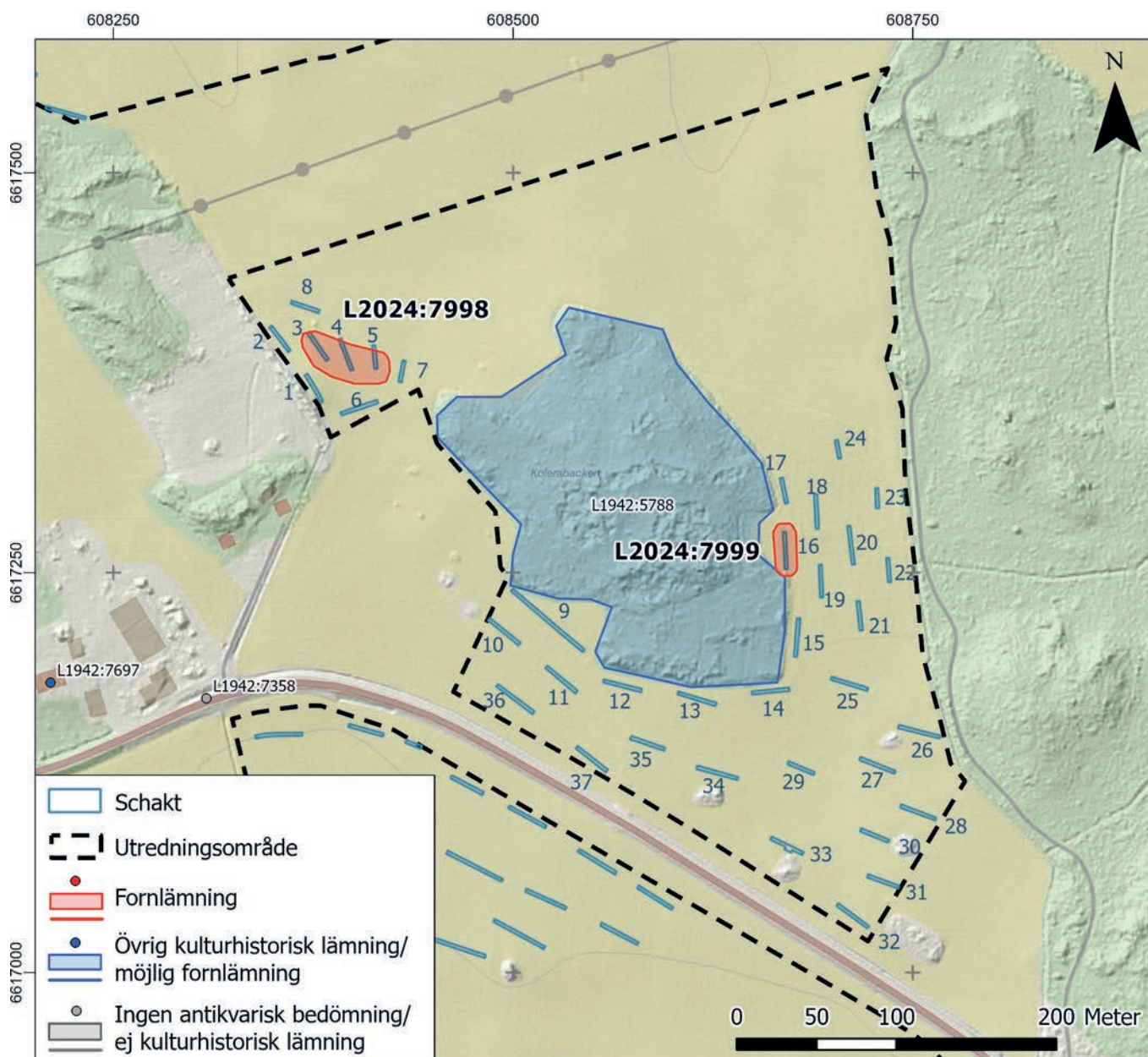
## Centrala delen

Utredningsområdets mitt ligger på Kils ägor och har gjort så även historiskt sett. Gränsen mot Torgesta följer åkerkanten i väster. På den äldsta kartan över området, en storskifteskarta från 1777, syns att Kolerabacken redan då omgärdades av åkrar (figur 8). Flera små åkerlappar vid skogsdungen har idag rationaliserats bort av det moderna jordbruket och nyttjas inte längre som åkermark. Vägen mellan Kil och Torgesta hade samma sträckning då som nu. På kartan har ett soldattorp ritats ut där vägen korsar gränsen mellan byarna. Intressant nog finns ytterligare ett torp utritat på Kils ägor på den motsvarande storskifteskartan för Torgesta, från 1772 (Lantmäterimyndigheternas arkiv, akt 03-spa-21). Detta torp skulle då ha legat på den grå åkerytan på figur 8, men finns alltså inte markerat i Kils egen storskifteskarta. Det påträffades inte heller några historiska lämningar vid sökschaktning på platsen för torpmarkeringen, även om spikar och moderna metallföremål framkom vid metalldetekteringen.

Inom den centrala delen finns sedan tidigare en Kolerakyrkogård registrerad i Kulturmiljöregistret (L1942:5788), vars yta motsvarar skogsområdet vid den så kallade Kolerabacken. Var uppgiften som registreringen baseras på egentligen kommer från framgår tyvärr inte av beskrivningen från 1980-talet. På ekonomiska kartan från 1953 kallas platsen Kolerabacken, men det finns inga uppgifter i äldre historiska kartor om att en kolerakyrkogård ska ha legat på platsen. Vid fältinventeringen konstaterades att det finns ett antal större, maskingrävda gropar i området. Eftersom terrängen på platsen dessutom är storblockig ger området ett mycket omrört intryck. Groparna ingår i den tidigare lämningsbeskrivningen men är enligt markägaren spår av täktverksamhet från 1900-talet. Det påträffades inget vid inventeringen som skulle kunna tolkas som spår av en kolerakyrkogård. Det är därmed oklart både huruvida det faktiskt finns en kolerakyrkogård på platsen och var denna i så fall har legat.



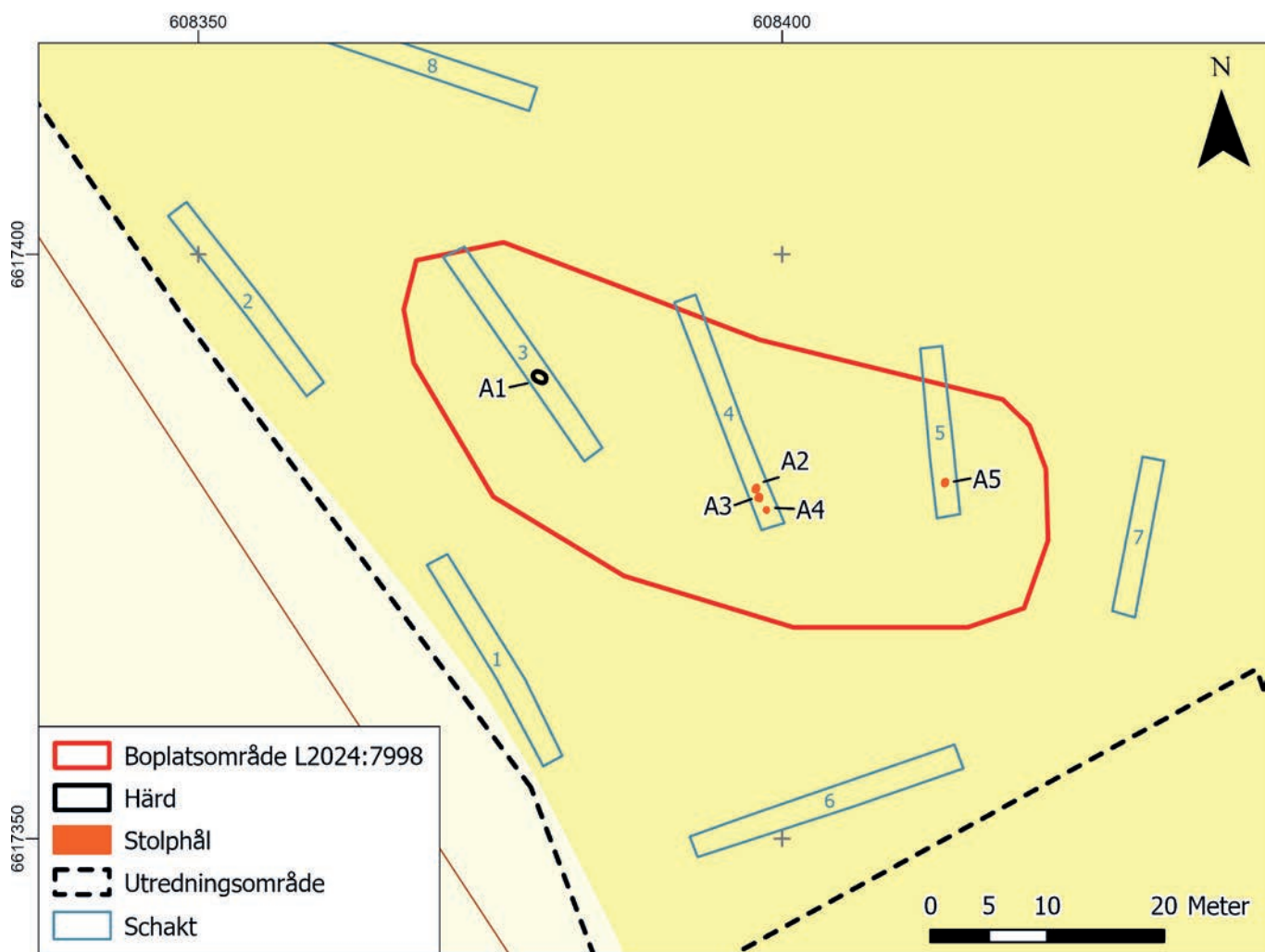
Figur 8. Utsnitt ur storskifteskarta över Kil från 1777, med utredningsområdet markerat med streckad linje. Där vägen korsar gränsen mot Torgesta är ett soldattorp utmarkerat. Lantmäteristyrelsens arkiv, akt B66-18:3.



Figur 9. Schakt och lämningar i den centrala delen av utredningsområdet. Skala 1:4000.

Inom den centrala delen fokuserades sökschaktningen på två höjdlägen på vardera sida om skogsdungen Kolerabacken, samt en flack sydsluttning i områdets södra del (figur 9). Den norra delen av delområdet utgjordes av en sluttning mot norr som inte bedömdes som ett potentiellt boplatssläge. Totalt 37 schakt om sammanlagt 1650 m<sup>2</sup> togs upp i området. Två fornlämningar påträffades vid sökschaktningen; L2024:7998 och L2024:7999. Båda är boplatksområden som ligger på de två höjdlägena. I ett schakt nära vägen (schakt 33) påträffades en recent avfallsgrop (A12) från sen tid som bland annat innehöll porslin

Inom den västra boplatssytan (L2024:7998) framkom arkeologiska objekt i tre schakt (figur 10), i form av en härd (A1) och fyra stolphål (A2–A5, figur 11). Objekten framkom i det område där ett torp kan ha legat enligt kartan från 1777, men är av en typ som snarare brukar förekomma på förhistoriska boplatser. Boplatssområdet avgränsades av tomma schakt samt av en sänka i nordöst. I schakt 1 och 3, i den västra delen av höjdläget, var matjordslagret mycket tunt och följdes av sandig morän. Det är möjligt att ytterligare arkeologiska objekt i detta område har plöjts bort. Boplatssområdet utgör sannolikt antingen en mindre, temporär, boplat eller ett utkantsområde till en större boplat som skulle kunna finnas på Torgestas ägor i väster.



Figur 10. Plan över boplatsoområdet L2024:7998. Skala 1:600.



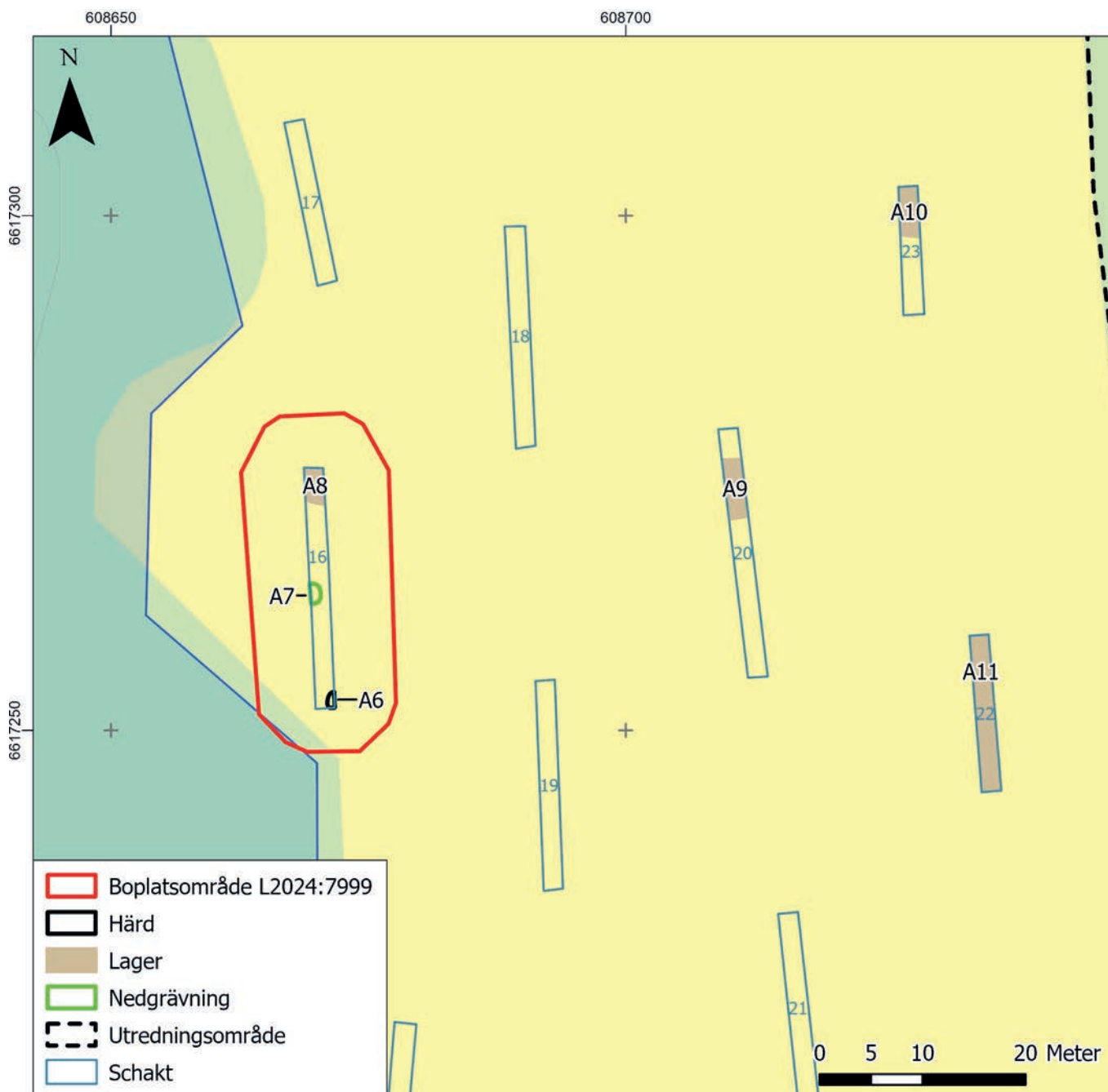
Figur 11. De arkeologiska objekten A4 (närmast), A3 och A2 – tre stolphål som påträffades i schakt 4, inom boplatsoområdet L2024:7998. Fotograferat mot nordväst. Foto Per Frölund, Stiftelsen Upplandsmuseet.



Inom den östra boplatssytan (L2024:7999), öster om Kolerabacken, påträffades arkeologiska objekt i ett schakt (figur 12). Lämningen består av en härd (A6), en grop/nedgrävning (A7) samt ett område med spridd skärvsten (A8). Boplatssytan är avgränsad av tomma schakt, utom åt väster där skogsmarken tar vid. I det historiska kartmaterialet syns att åkermarkerna här tidigare har haft en större omfattning i den södra delen av Kolerabacken (figur 8), med mindre åkerytor som har rationaliserats bort i historisk tid. Boplatssområdet

kan mycket väl ha en fortsättning åt sydväst. Denna yta omfattades dock inte av sökschaktningen.

På ytan öster om boplatssområdet förekom även 0,1 meter tjocka lager under ploglagret i flera schakt, med inslag av skärvsten men utan annan kulturpåverkan såsom kol eller bränd lera. Förmodligen rör det sig om äldre odlingslager där det har plöjts ut skärvsten från den närliggande boplatssytan. Lagren bedöms inte som en del av fornlämningen.



Figur 12. Plan över boplatssområdet L2024:7999 och ytan öster om detta där äldre odlingslager framkom. Skala 1:600.



Figur 13. Schakt 16 i boplatsoområdet L2024:7999, med härd A6 närmast i bild. Fotograferat mot norr. Foto Amanda Jönsson, Stiftelsen Upplandsmuseet.

## Södra delen

Den södra delen av utredningsområdet bestod av åkermark, utom ytan längst i söder som var hagmark. Området tillhör Kils ägor och har till större delen bestått av ängsmark under 1700- och 1800-talen. Längs den östra kanten av området har det dock legat åkrar i äldre tid, enligt storskifteskartan från 1777 (Lantmäteristyrelsens arkiv, akt B66-18:3). Vid laga skifte år 1850 hade åkerytor även tagits upp längs med vägen i norr (figur 14). Längst i nordväst fanns också ett soldattorp (L1942:7358), vilket stod kvar in på 1900-talet men revs i samband med att vägen vid Torgesta rätades ut omkring år 1960.

I områdets sydöstra del, närmast Kil, finns ett antal gravar registrerade i Kulturmiljöregistret, vilket gjorde denna yta intressant för utredningen.

Gravfältet L1942:5694 sammanfaller delvis med tomten för torpet Säby. Torpet låg tidigare i det som nu är ett skogsparti omkring 80 meter österut, vilket kan ses på laga skifteskartan från 1850 (figur 14), och har troligen flyttats på sent 1800-tal. Söder om detta bestod utredningsområdet av en hage som tidigare har varit åker, åtminstone sedan 1700-talet. På sent 1800- eller tidigt 1900-tal har ytan rationaliserats bort från det moderna jordbruket. Detta har gjort att åkermarkens äldre struktur har bevarats, med åkerlappar som omges av diken samt några mindre odlingsrösen belägna på själva åkrarna (figur 15). Även om den tidigare åkermarken har en ålderdomlig karaktär ska den enligt gällande praxis inte registreras som fossil åker i Kulturmiljöregistret, eftersom ytan har brukats i sen tid.



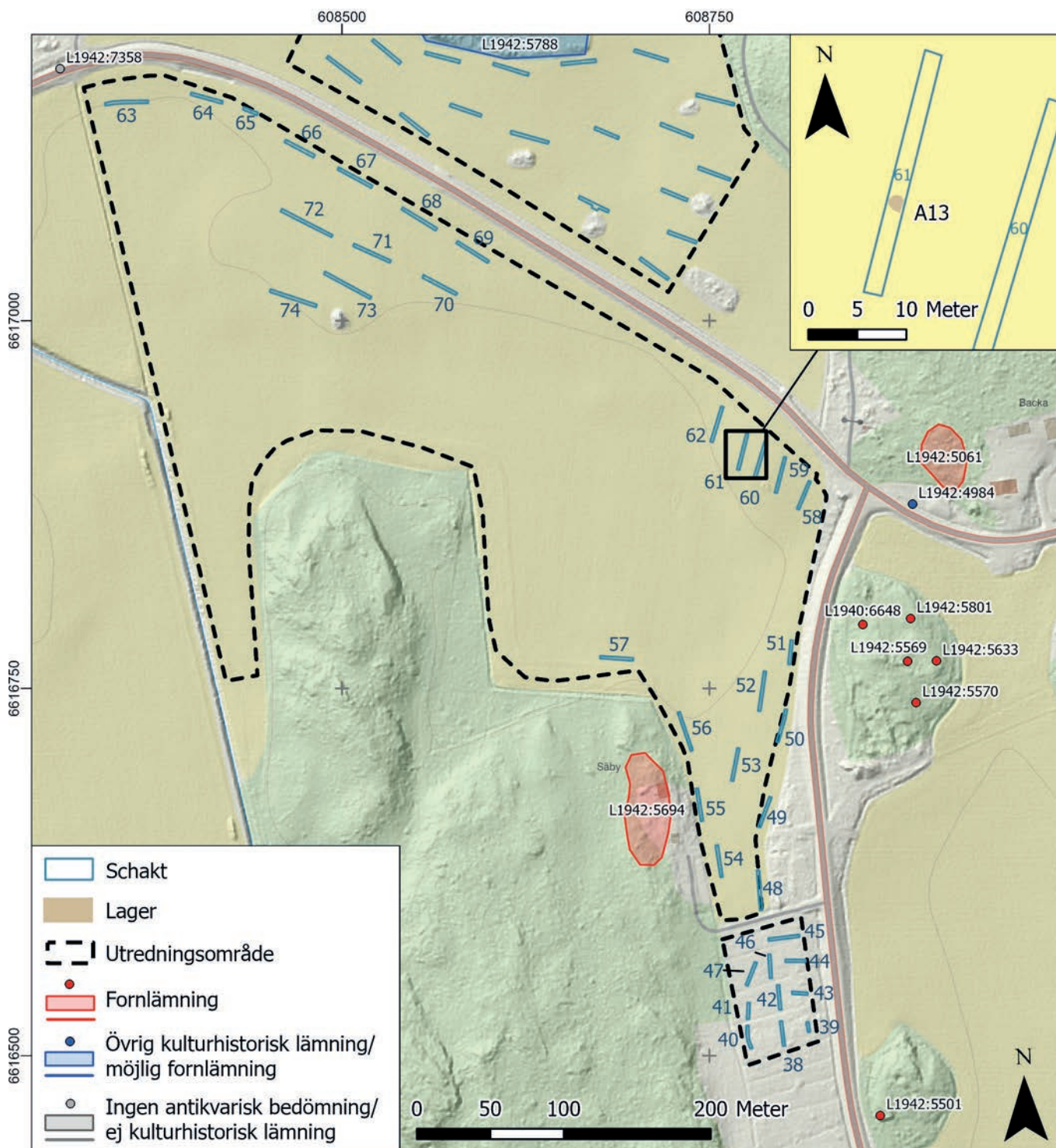
Figur 14. Utsnitt ur laga skifteskarta över Kil från 1850, med utredningsområdet markerat med streckad linje. Merparten av området utgjordes av ångsmark. Lantmäteristyrelsens arkiv, akt B66-18:5.



Figur 15. Hagen i utredningsområdets sydöstra spets har tidigare varit åkermark och har bevarat en ålderdomlig karaktär med diken och små röjningsrösen på åkerytorna. Till vänster i bild syns torpet Såby, där det finns ett gravfält med ett tiotal övertorvade stensättningar. Fotograferat med drönare mot norr. Foto Amanda Jönsson, Stiftelsen Upplandsmuseet.

Det påträffades inga fornlämningar inom den södra delen av utredningsområdet. Sökschaktningen fokuserade på höjdlägen i åkermarken, på ytorna närmast kända gravar samt på hagmarken längst i sydöst. Totalt 37 schakt om sammanlagt 1550 m<sup>2</sup> togs upp (figur 16). Över lag var det en relativt liten kulturpåverkan i matjorden även i denna del av utredningsområdet, trots närhet till flera torp

och byar. I schakt 61, i områdets nordöstra hörn, påträffades ett oregelbundet lager med kol och bränd lera. Lagret (A13) tolkas inte som en härd och det finns inget som talar för att det är en del av en förhistorisk boplatz, då det saknas andra arkeologiska objekt på ytan. Eventuellt rör det sig om spår av tillagning för borttagande av ett block i åkermarken.



Figur 16. Schaktplan för den södra delen av utredningsområdet, samt plan över lager 13 i schakt 61. Skala 1:4000. Infällning i skala 1:600.

# Tolkning

---

Trots utredningsområdets stora omfattning har endast ett fåtal lämningar påträffats i samband med den arkeologiska utredningen. Potentialen för att finna fornlämningar är generellt låg på stora, flacka åkermarker som dikats ut i sen tid, och dessa sökschaktades endast till en mindre del inom utredningsområdet. Det är något mer förvånande att det inte förekom spår av förhistorisk bosättning i anslutning till de kända gravmiljöerna i den södra delen av området. Detta kan kanske förklaras av att boplatserna snarare har funnits närmare den historiska bebyggelsen vid Kil och Torgesta.

De två boplatssområden som påträffades på vardera sida om den så kallade Kolerabacken var båda små till ytan. Förmodligen representerar lämningarna antingen mindre, temporära boplatser eller utkantsområden till större bosättningar. Det västra boplatssområdet (L2024:7998) innehåller en koncentration av stolphål som indikerar att det kan finnas stolphus på platsen. Det östra boplatssområdet (L2024:7999) är inte avgränsat åt väster och skulle kunna utgöra utkanten av en större boplatz i denna riktning, som då skulle fortsätta in i skogsmarken på Kolerabacken.

Utredningen har också omfattat en inventering och ny bedömning av den tidigare registrerade begravningsplatsen på Kolerabacken (L1942:5788). Det är tyvärr oklart huruvida det finns en kolerakyrkogård på platsen eller inte. I en kungörelse från 1831 påbjöds att kolerakyrkogårdar skulle utses i förväg då epidemier kunde förväntas (Kongl. Maj:ts nådiga Kungörelse 1831). Dessa skulle ligga utanför städerna och avsides från kyrkor, gårdar och allmänna vägar. Kolerakyrkogårdarna kunde förberedas genom att man vigde jorden och grävde gropar som sedan lätt kunde användas för begravning, men många av de utsedda platserna kom aldrig till användning.

De kolerakyrkogårdar som är registrerade i Kulturmiljöregistret är ofta utpekade genom hörsägen (Ström 2022), vilket gör det svårt att veta deras exakta läge och huruvida de faktiskt har använts.

Hela skogsområdet vid Kolerabacken inventerades i samband med utredningen, men det påträffades inga synliga lämningar som kan tolkas som en begravningsplats. Området skulle enligt instruktion från länsstyrelsen inte omfattas av sökschaktning. Inom området finns ett antal större gropar, men dessa är uppenbart maskingrävda – något som enligt markägaren har skett i samband med täktverksamhet på 1900-talet. Det saknas information i Kulturmiljöregistret om varifrån uppgiften kommer att det ska ha funnits en kolerakyrkogård på platsen, eller var den i så fall ska ha legat mer precist. Det skulle kunna vara så att platsen har pekats ut som en möjlig begravningsplats men aldrig använts, men det kan inte uteslutas att det faktiskt finns gravar någonstans inom de delar av området som inte har använts som täkt. En mer ingående arkivstudie skulle möjligen kunna bringa klarhet i detta, men det är osäkert.

Av de lämningar som framkom vid utredningen har de två boplatssområdena registrerats som fornlämningar i Kulturmiljöregistret, medan gränsmärket bedöms som en övrig kulturhistorisk lämning (figur 17). Med anledning av oklarheten kring huruvida det faktiskt finns en kolerakyrkogård på platsen för den registrerade lämningen L1942:5788 har denna i samband med utredningen fått en ny antikvarisk bedömning. Den betraktas nu som en uppgift om en lämning och har därför ingen antikvarisk bedömning. Vid utredningen har också fångstgropen L1942:5568 mätts in med större noggrannhet än tidigare. Fångstgropen har fortsatt antikvarisk bedömning som fornlämning.

Lämningsnr	Lämningstyp	Antikvarisk bedömning	Beskrivning	Kommentar
L1942:5568	Fångstgrop	Fornlämning	Fångstgrop rund, 5 m diam och 2,5 m dj. Koniskt bottenplan. Kantvall 1,5 m br och 0,5 m h. Kanterna är stensatta med 0,1-0,4 m st stenar. Gropen är nu delvis igenrasad. Beväxt med 1 tall, 1 gran, 1 asp och 1 rönn.	Lämningens läge har justerats med 10 m åt Ö.
L1942:5788	Begravningsplats	Ingen antikvarisk bedömning	Uppgift om kolerakyrkogård, inom ett 250 × 160 m (NV-SÖ) st område med namnet "Kolerabacken" på Ekonomiska kartan 1953. I området finns ett ca 100 × 100 m område med större gropar och omkastade stenar och jord. Enligt markägaren är detta en äldre täkt. Den eventuella kolerakyrkogårdens läge är oklart.	Antikvarisk bedömning ändrad från Övrig kulturhistorisk lämning till Ingen antikvarisk bedömning.
L2024:7989	Gränsmärke	Övrig kulturhistorisk lämning	Gränsmärke, rest sten, 0,5 × 0,3 m (Ö-V) och 0,4 m h.	Nyregistrering.
L2024:7998	Boplatsområde	Fornlämning	Boplatsområde, 60 × 20 m (Ö-V), bestående av 1 härd och 4 stolphål.	Nyregistrering.
L2024:7999	Boplatsområde	Fornlämning	Boplatsområde, 30 × 15 m (N-S), bestående av 1 härd, 1 nedgrävning och 1 skärvstenslager. Ej avgränsad åt V.	Nyregistrering.

Figur 17. Tabell över tidigare kända och nyregistrerade lämningar i utredningsområdet (exklusive fyndplatser) samt aktuell antikvarisk bedömning efter genomförd arkeologisk utredning.

# Administrativa uppgifter

---

*Uppdragsnummer Fornreg:* 202401263

*Plats:* Fastighet Kil 1:1, Sparrsätra och Tillinge socknar, Enköpings kommun

*Forulämningsnummer:* L1942:5568; L1942:5788; L2024:7989; L2024:7998; L2024:7999

*Forulämningsstyp:* Fångstgrop; begravningsplats; gränsmärke; boplatsområde

*Typ av undersökning:* Arkeologisk utredning

*Typ av exploatering:* Planerad solcellspark

*Uppdragsgivare:* Phasis Solar Project 7 AB

*Fältarbetsperiod:* 15 september – 10 oktober 2024

*Upplandsmuseets projektledare:* Amanda Jönsson

*Upplandsmuseets personal:* Per Frölund, Andreas Hennius, Malin Lucas

*Upplandsmuseets diarienummer:* 376-2024

*Upplandsmuseets projektnummer:* 8970

*Länsstyrelsens diarienummer:* 431-7427-2023

*Datum för länsstyrelsens beslut:* 2024-09-12

*Koordinat- och höjdsystem:* SWEREF 99 TM, RH 2000

*Dokumentationsmaterial:* Förvaras i Upplandsmuseets arkiv

*Fynd:* Inga fynd tillvaratogs

# Referenser

## Litteratur

Artursson, Magnus (red.). 1994. *Lundbacken. Ett gravfält från romersk järnålder. Del: 1. Gravar norr om järnvägen: Mälby 1:15, Tillinge sn, Uppland, RAÄ 297*. Rapporter från Arkeologikonsult 11.

Bornfalk-Back, Anders. 2024. *Svin i grop från bronsåldern i Öndesta, Uppland*. Rapporter från Arkeologikonsult 2024:3687.

*Kongl. Maj:ts nådiga Kungörelse om hvad iagttagas bör, i händelse farsoten Cholera skulle inom Riket yppas; Gifven Stockholms slott den 9 julii 1831*. 1831. Stockholm, Kongl. boktryckeriet. Tillgänglig på Internet: <https://urn.kb.se/resolve?urn=urn:nbn:se:kb:eod-3302131>

Källström, Hanna. 2021. *Det medeltida Sverige [Bd] 1 Uppland 11 Lagunda och Åsunda härad, Enköpings stad*.

Ström, Krister. 2022. Kolerakyrkogårdar utmed Strömsholms kanal. I *Tema farsoter*. Tidskriften Spaning 36-37 2022. Västmanlands läns museum i samarbete med Västmanlands fornminnesförening och hembygdsförbund, Västerås.

## Lantmäteriakter

### Lantmäteristyrelsens arkiv

Tillinge socken

Kil

Storskifte 1777 B66-18:3

Laga skifte 1850 B66-18:5

### Lantmäterimyndigheten i Uppsala län

Sparrsätra socken

Torgesta

Storskifte 1772 03-spa-21

Laga skifte 1863 03-spa-59

### Rikets allmänna kartverks arkiv

Häradsekonomiska kartan

Uppsala 1859-63 J112-84-7

Generalstabskartan

Uppsala 1867 J243-84-1



# Bilagor

## Bilaga 1 – Lista över arkeologiska objekt

Nummer	Typ	Längd (m)	Bredd (m)	Form	Beskrivning	Schakt
1	Härd	1,2	0,8	Oval	Härd, ca 0,15 under markytan. Fyllning av kol, bränd lera och enstaka skärvsten.	3
2	Stolphål	0,65	0,6	Rundad	Fyllning av mörk gråbrun lera med kolstänk.	4
3	Stolphål	0,7	0,6	Oval	Med stenskoning i ena kanten av 0,05-0,15 m st stenar. Fyllning av mörk gråbrun lera och kolstänk.	4
4	Stolphål	0,45	0,45	Rundad	Fyllning av gråbrun lera med kolstänk.	4
5	Stolphål	0,6	0,5	Oval	Fyllning av mörkgrå lera, rikligt m kol, stänk av bränd lera, enstaka småsten.	5
6	Härd	1,4	0,65		Del av härd, fortsätter åt Ö & S. Skärvsten, kol och lite br lera.	16
7	Nedgrävning	1,8	0,85	Rundad	Mörkgrå fyllning av lera, samt stenar, 0,2-0,3 m st.	16
8	Lager	4	1,8		Yta med spridd skärvsten.	16
9	Lager	7	1,8		Diffust aningen mörkt lerlager med inslag av skärvig småsten. 0,1 m tjockt.	20
11	Lager	15	1,8		Diffust aningen mörkt lerlager med inslag av skärvig småsten. 0,1 m tjockt.	22
10	Lager	5	1,8		Diffust aningen mörkt lerlager med inslag av skärvig småsten. 0,1 m tjockt.	23
12	Nedgrävning	2,2	1,6	Rundad	Innehåller recent avfall, bl.a. porslin.	33
13	Lager	1,6	1,6	Oregelbunden	Kollager, möjligen från tillmakning. Sot, kol och bränd lera. Fortsätter utanför schaktet.	61

## Bilaga 2 – Lista över schakt

Schakt	Längd (m)	Djup (m)	Area (m <sup>2</sup> )	Undergrund	Ark. objekt	Notering
1	20	0,15	40	Sandig morän		Tunt matjordslager, 0,1 m.
2	19,5	0,45	38	Lera		
3	21	0,25	42	Sandig morän	A1	Tunt matjordslager, 0,1 m.
4	21	0,3	39	Lera	A2, A3, A4	
5	15	0,35	29	Glacial lera	A5	
6	24	0,5	51	Glacial lera		
7	13,5	0,45	26	Glacial lera		
8	18,5	0,4	37	Glacial lera		
9	59	0,4	119	Glacial lera		Stenigt ploglager.
10	24,5	0,45	50	Glacial lera		
11	24	0,45	51	Glacial lera		
12	24,5	0,4	50	Glacial lera		
13	25	0,4	49	Glacial lera		
14	23,5	0,45	48	Glacial lera		
15	24,5	0,4	49	Glacial lera		
16	23,5	0,4	44	Glacial lera	A6, A7, A8	
17	16	0,4	31	Glacial lera		
18	21	0,4	42	Glacial lera		
19	20	0,4	38	Glacial lera		
20	24	0,5	46	Glacial lera	A9	
21	18,5	0,45	36	Glacial lera		
22	15	0,45	29	Glacial lera	A11	
23	12	0,4	24	Glacial lera	A10	
24	12	0,4	23	Glacial lera		
25	23,5	0,5	48	Glacial lera		
26	26,5	0,4	53	Glacial lera		
27	24	0,45	48	Glacial lera		
28	23	0,45	46	Glacial lera		
29	17,5	0,4	35	Glacial lera		
30	19	0,4	38	Glacial lera		
31	21	0,4	41	Glacial lera		
32	24	0,4	47	Glacial lera		
33	22	0,45	52	Glacial lera	A12	Schaktet breddat vid A12, modern skräpgröp.
34	26,5	0,45	55	Glacial lera		

Schakt	Längd (m)	Djup (m)	Area (m <sup>2</sup> )	Undergrund	Ark. objekt	Notering
35	22,5	0,45	46	Glacial lera		
36	28,5	0,45	58	Glacial lera		
37	24	0,4	50	Glacial lera		
38	17	0,3	30	Glacial lera		
39	7	0,3	12	Annat		Matjord 0,1-0,3 m. Därunder berghäll.
40	16	0,3	29	Glacial lera		
41	11,5	0,3	20	Glacial lera		
42	16,5	0,3	31	Glacial lera		
43	11	0,3	19	Glacial lera		
44	14	0,3	25	Glacial lera		
45	21	0,3	38	Glacial lera		
46	16,5	0,3	30	Glacial lera		
47	17	0,3	31	Glacial lera		Lite småsten samt ett eventuellt äldre odlingslager.
48	27,5	0,35	50	Glacial lera		
49	22	0,35	39	Glacial lera		
50	23	0,35	42	Glacial lera		
51	16,5	0,35	30	Glacial lera		
52	27	0,4	50	Postglacial lera		
53	23	0,35	41	Postglacial lera		
54	22,5	0,35	41	Postglacial lera		
55	22,5	0,3	41	Postglacial lera		
56	8	0,4	48	Glacial lera		Järnutfällningar i naturlig lera i norr. I söder kletig nästan svart lera, äldre vegetationslager?
57	22,5	0,3	43	Glacial lera		Mörk matjord, torvblandat?
58	21	0,35	37	Glacial lera		
59	25	0,35	45	Glacial lera		
60	26,5	0,3	49	Glacial lera		
61	25,5	0,3	47	Glacial lera	A13	
62	25	0,3	47	Glacial lera		
63	29,5	0,5	59	Postglacial lera		
64	22	0,45	43	Postglacial lera		
65	10,5	0,45	20	Postglacial lera		
66	22,5	0,45	47	Glacial lera		

Schakt	Längd (m)	Djup (m)	Area (m <sup>2</sup> )	Undergrund	Ark. objekt	Notering
67	26	0,45	50	Glacial lera		
68	27	0,45	55	Glacial lera		
69	25,5	0,5	49	Glacial lera		
70	26	0,45	52	Postglacial lera		
71	27,5	0,4	53	Glacial lera		Fynd av en blysmälta i Ö delen. I schaktets mitt är ett större stenlyft.
72	39	0,4	76	Postglacial lera		Ö delen innehåller flera stenlyft samt mörkare lera med tegel och glas i botten av ploglagret.
73	36	0,4	69	Glacial lera		
74	33,5	0,4	66	Glacial lera		
75	32	0,35	59	Postglacial lera		
76	15	0,35	28	Postglacial lera		
77	11,5	0,3	22	Postglacial lera		
78	10,5	0,3	19	Postglacial lera		
79	26	0,35	47	Postglacial lera		
80	28	0,35	52	Postglacial lera		
81	27	0,35	49	Postglacial lera		
82	21	0,35	38	Postglacial lera		
83	25	0,35	45	Postglacial lera		
84	20,5	0,35	38	Postglacial lera		
85	26	0,35	47	Postglacial lera		
86	23	0,35	43	Postglacial lera		
87	22	0,35	39	Postglacial lera		
88	22,5	0,3	41	Postglacial lera		Mörkare matjord mot väster, i slutning. Troligen organiskt.
89	21,5	0,3	39	Postglacial lera		
90	25	0,35	46	Glacial lera		
91	28	0,35	51	Glacial lera		
92	0	0,4	62	Glacial lera		
93	22,5	0,3	41	Postglacial lera		
94	31,5	0,3	57	Postglacial lera		
95	26	0,3	46	Glacial lera		
96	23,5	0,3	42	Glacial lera		
97	24	0,35	42	Glacial lera		

Schakt	Längd (m)	Djup (m)	Area (m <sup>2</sup> )	Undergrund	Ark. objekt	Notering
98	27,5	0,35	49	Glacial lera		
99	28,5	0,35	52	Glacial lera		
100	26	0,3	48	Glacial lera		0,2–0,3 m matjord som innehåller lite bränd lera (även i intilliggande impediment).
101	17	0,3	31	Postglacial lera		
102	26	0,35	46	Glacial lera		
103	30,5	0,3	55	Glacial lera		
104	26	0,3	47	Glacial lera		
105	28	0,35	52	Glacial lera		
106	34	0,35	65	Glacial lera		
107	24,5	0,3	44	Glacial lera		
108	24,5	0,3	45	Glacial lera		
109	30	0,3	56	Glacial lera		
110	20	0,3	36	Glacial lera		
111	30,5	0,3	55	Postglacial lera		
112	27	0,35	50	Postglacial lera		En knapp i Cu-legering i ploglagret.
113	21,5	0,3	40	Postglacial lera		
114	29	0,3	53	Glacial lera		
115	25,5	0,35	47	Glacial lera		
116	21,5	0,3	40	Glacial lera		
117	25	0,3	47	Glacial lera		
118	16,5	0,3	29	Glacial lera		
119	16	0,3	30	Glacial lera		
120	27,5	0,3	51	Glacial lera		