



# Landshövdingens residens vid Carolina Rediviva



# **Landshövdingens residens vid Carolina Rediviva**

**Arkeologisk schaktningsövervakning**

**L1941:2293**

**Kåbo 15:1**

**Uppsala kommun**

**Uppland**

**Malin Lucas**



## Upplandsmuseets rapporter 2024:19

ISSN 1654-8280

BEARBETNING AV FOTON: Malin Lucas, Stiftelsen Upplandsmuseet

BEARBETNING AV PLANER: Malin Lucas, Stiftelsen Upplandsmuseet

OMSLAGSBILD: Framrensning av valmur. Foto Anna Ölund, Stiftelsen Upplandsmuseet

GRANSKNING: Anna Ölund, Stiftelsen Upplandsmuseet

UPPHOVS RÄTT: om inget annat anges: Creative Commons licens CC BY. © Lantmäteriet, dnr I2014/00634

GRAFISK FORMGIVNING OCH PRODUKTION: Malin Lucas

DIGITALT TRYCK: Kph, Uppsala

© UPPLANDSMUSEET, 2024

---

Stiftelsen Upplandsmuseet  
Drottninggatan 7, 753 10 Uppsala  
Telefon 018-169100  
[www.upplandsmuseet.se](http://www.upplandsmuseet.se)



# Innehåll

---

<b>Sammanfattning .....</b>	<b>6</b>
<b>Inledning .....</b>	<b>7</b>
<b>Bakgrund .....</b>	<b>8</b>
Platsens historia.....	8
Tidigare undersökningar.....	10
Syfte, metod och genomförande.....	12
<b>Undersökningresultat .....</b>	<b>13</b>
Schakt 1.....	13
Schakt 2.....	20
Fynd.....	23
<b>Tolkning .....</b>	<b>26</b>
Bebyggelsehistoria .....	26
Tolkning av de arkeologiska observationerna .....	28
<b>Administrativa uppgifter .....</b>	<b>32</b>
<b>Referenser .....</b>	<b>33</b>
Litteratur .....	33
Övrigt.....	33
<b>Bilagor .....</b>	<b>34</b>
Bilaga 1. Arkeologiska objekt.....	34
Bilaga 2. Fyndlista.....	35

# Sammanfattning

---

Stiftelsen Upplandsmuseets Avdelning för arkeologi har under våren och sommaren 2024 utfört en schaktningsövervakning framför huvudingången till Uppsala universitetsbiblioteks byggnad Carolina Rediviva i centrala Uppsala.

Övervakningen gjordes i samband med byte av dagvattenledningar.

Tidigare undersökningar i området har visat att rester av diverse byggnader från tidigmodern tid ligger kvar under mark, något som också det aktuella undersökningen bekräftade.

Ytan framför Carolina Rediviva började bebyggas först i samband med stadsregleringen i mitten av 1600-talet. Bland husen på platsen har landshövdingens residens funnits, först i ett från slottsområdet nedflyttat hus och senare i en ersättare för detta. I anslutning till att landshövdingen flyttade upp till slottet på 1700-talet, uppfördes ett kungligt stall på platsen för residenset. Under samtliga av dessa byggnadsfaser har det under husen funnits en källare med tegelslagna valv. Stallet och andra byggnader på platsen revs när universitetsbiblioteket skulle byggas i början av 1800-talet.

Schaktningsövervakningen resulterade i tjocka raseringslager med stora mängder tegel. Dessa härrörde från rivningen av stallet, som var den enda av de tre husen på platsen som var uppfört i tegel. Under raseringen framkom olika delar av källaren, bland annat tegelvalv och dörrposter. Vid jämförelse med fotografier från 1934 kunde konstateras att åtminstone ett av valven och en av dörrposterna varit framtagna redan då. Var 1934 års schaktningsövervakning gjordes har tidigare varit okänt. Varken vid den aktuella undersökningen eller vid tidigare undersökningar har källarens golvnivå nåtts, vilket visar att stora delar av källaren fortfarande kvarligger under marken. Källarens storlek har inte gått att avgöra, men med ledning av alla de iakttagelser som gjorts på platsen, tillsammans med skriftliga källor kan det bedömas att den varit åtminstone 20 × 12 meter.

Ett förhållandevis begränsat fyndmaterial tillvaratogs, vilket till stora delar bestod av byggnadsmaterial, men också ett kopparmynt från 1825 och en manschettknapp, också den troligen från 1800-talet. Från ett av schakten tillvaratogs också två så kallade dalpilar, vilka använts till armborst under medeltiden. Den svenska bondehären använde under 1500-talet dessa pilar och det finns en möjlighet att vapnen kan kopplas samman med någon av stridigheterna under 1500-talet, så som Långfredagslaget 1520.



# Inledning

Under maj och juni 2024 gjorde Upplandsmuseets avdelning arkeologi en schaktningsövervakning framför Uppsalas universitetsbibliotek, Carolina Rediviva i centrala Uppsala. Arbetet skedde för Statens fastighetsverk efter beslut från Länssty-

relsen i Uppsala län (beslutsdatum 2024-04-29, dnr 431-2163-2023). Fältarbetet utfördes av Malin Lucas, som var projektledare samt av Adam Hultberg och Anna Ölund. Malin Lucas har sammanställt rapporten.



Figur 1. Kvarterskarta över central Uppsala. Grön linje anger begränsning för fornlämningsområdet 1941:2293, stadslager för Uppsala stad. Röd cirkel markerar området för den aktuella övervakningen.

# Bakgrund

Området som schaktningsövervakningen skedde i är beläget i västra kanten av fornlämningsområdet L1941:2293, stadslager för Uppsala stad, på krönet av Uppsalaåsen. De grävda schakten sträckte sig längs med Carolina Redivivas östra långsida fram till huvudingången och vidare österut mot Övre Slottsgatan och Drottninggatan.

## Platsens historia

### Förhistoria

Det aktuella områdets läge på Uppsalaåsen innebär att platsen nyttjats under en lång tidsrymd. De äldsta daterade lämningarna påträffades i anslutning till den aktuella ytan vid en schaktningsövervakning som Upplandsmuseet gjorde 2019. Då framkom enstaka boplatslämningar från äldre och yngre bronsålder (Stenström 2020:36). Samtida boplatslämningar har också framkommit vid en undersökning inom kvarteret Plantskolan, ungefär 300 meter söder om biblioteket (Fagerlund & Hennius 2014).

Även förhistoriska gravar finns, både i anslutning till Carolina och i närområdet. Vid 2019 års schaktningsövervakning påträffades rester av två gravar, en som kunde dateras till äldre järnålder och en till yngre järnålder (Stenström 2020:30f). Vid slottet finns uppgifter om en förhistorisk grav påträffad av Olof Rudbeck på 1600-talet, i samband med konstruktionen av slottsterrasserna. Fynden ska ha bestått av brända ben, järnpilar och keramik (Odenrants 1929–33). Det är oklar exakt var denna grav var belägen. Det finns fler uppgifter om gravar (*”oräkneliga gravhögar”*) som ska ha funnits uppe vid slottet (Peringskiöld 1719). Gravarna har också grävts ut, bland annat vid Kåbo. Inga av dessa undersökningar har skett i närtid utan i början av förra seklet (Sundquist 1953).

### Medeltid

I området har få lämningar från medeltid påträffats, troligen för att det ligger utanför det medeltida stadsområdet. Däremot ligger Carolina sannolikt i utkanten av den medeltida byn Ovanberga, som först omnämns 1316. Inte mycket är känt om denna by, mer än att den vid en av de stora stadsbränderna 1543 eldhärjades så pass att *”...tomterna äro alla ödelagda och busen avbrände”* (DMS 1943:312f).

Vid schaktningsövervakningen 2019 påträffades enstaka lämningar och fynd, vilka möjligen skulle kunna höra samman med Ovanberga by (Stenström 2020:69).

### Tidigmodern tid

Området låg i utkanten av staden och den västra tullen, Fjärdingstullen, låg här i änden av Drottninggatan åtminstone från 1600-talet till 1800-talet, då den inför byggandet av biblioteket flyttades till korsningen S:t Johannesgatan och Kyrkogårdsgatan (Lundh 1977). Längs stadens västra kant fanns också längor med lador.

På regleringskartan från 1643 (LMS B70-1:3) saknas bebyggelse inom den aktuella tomten men i samband med regleringen lades kvarteret Slottet ut, direkt nordväst om Carolina. Den sydligaste tomten skänktes till den dåvarande landshövdingen 1651 men han avled innan tomten han bebyggas. Den äldsta bebyggelsen bestod sannolikt av ett hus som ska ha flyttats ned från slottet 1654 av den nästkommande ägaren. Gården köptes senare tillbaka av kungamakten och gjordes om till landshövdingeresidens, vilket den fungerade som under första hälften av 1700-talet. När boningshuset förföll flyttade landshövdingen i stället in på slottet och ett stall byggdes på platsen för boningshuset. I början av 1800-talet, i samband med byggandet av den nya universitetsbiblioteket, revs landshövdingestallet och andra till tomten hörande byggnader i början av 1800-talet (Herdin 1934).

En utförligare beskrivning av landshövdingeresidensets olika byggnader finns i kapitlet *Tolkning*.



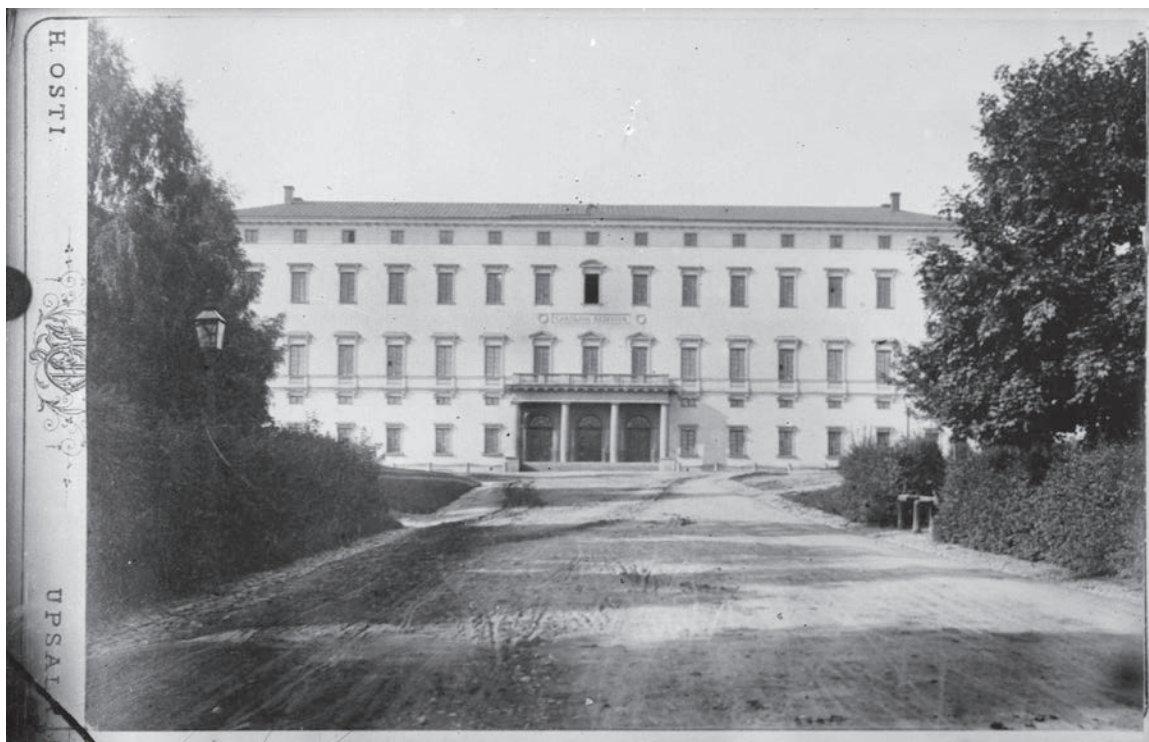


Figur 2. Bilden visar nuvarande Drottninggatan (då benämnd Slottsbacken) med Fjärdingstullen i fonden. Till höger i bild syns först Classonska gården och därefter Landshövdingestallet. (urn:nbn:se:alvin:portal:record-83573 (nbn)).

Den närmaste grannen till landshövdingeresiden- set var den så kallade Gejersgården som också började bebyggas under andra halvan av 1600-ta- let. Gårdens uthus, som gränsade mot Carolina, flyttades på 1800-talet, då de inte passade som granne till biblioteket, troligen både på grund av brandfara och vanprydnad. Erik Gustaf Geijer, som då ägde tomten, sålde också en del av den närliggande marken till Akademien och kompen-

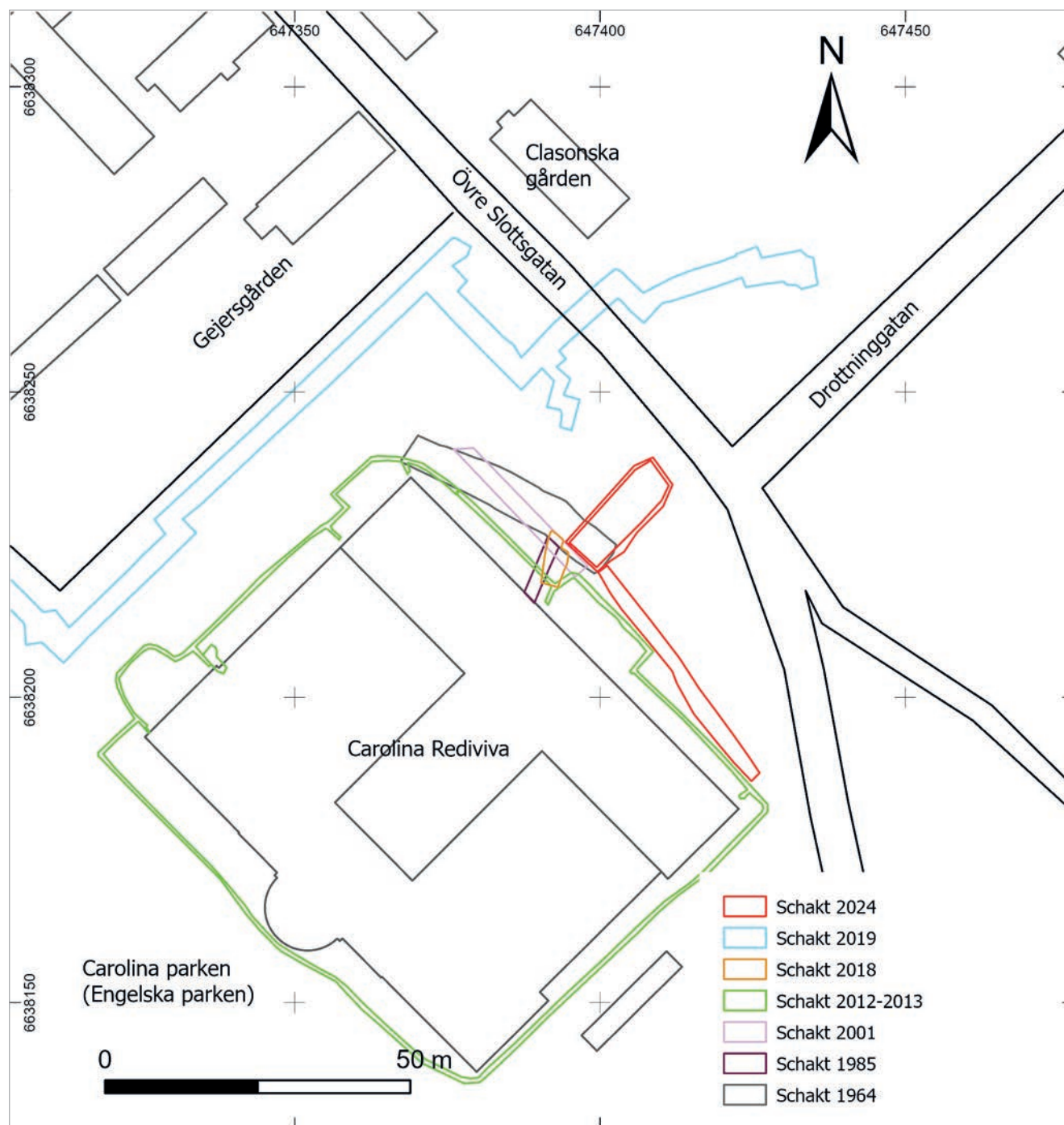
serades med mark mot nordost (Herdin 1934). Gejersgårdens nuvarande boningshus är från 1700-talet.

Universitetsbiblioteket började byggas 1819 och var klart 1841. Flera om- och tillbyggnader har skett sedan dess och byggnaden är sedan 1935 också ett statligt byggnadsminne (Lundberg 1992).



Figur 3. Uppsala universitetsbibliotek Carolina Rediviva i änden av Drottninggatan år 1886. Foto Henri Osti Fotografiatelié, Upplands- museets samling.

## Tidigare undersökningar



Figur 4. Tidigare undersökningar som gjorts runt Carolina Rediviva. Aktuella schakt markerade i blått. Skala 1:1 000. Bakgrundskarta Topografi 10.

Flera mindre undersökningar har genomförts i området runt Carolina Rediviva (se figur 4). En mindre undersökning strax sydväst om byggnaden utfördes 1933 (den exakta platsen går inte att fastställa). Vid undersökningen gjordes fynd

av keramiskt avfall i form av rester av såväl kakel som krukor. Troligen har en keramisk verkstad funnits någonstans i närområdet (Upplandsmuseets arkiv).



Figur 5. Ett kallmurat tegelgolv som påträffades vid 1964 års schaktningsövervakning. Foto Upplandsmuseet. Upplandsmuseets arkiv.

- I anslutning till Carolinas norra fasad påträffades 1934 grundmurar till en byggnad som då tolkades höra till den gamla landshövdingebostaden (Sundqvist 1934:72). Det har varit oklart exakt var denna undersökning gjordes, men detta är sannolikt utklarat nu (se kapitlet Tolkning).
- I samband med arbeten med den dagvattenledning som nu bytts ut, framkom 1964 lämningar av en byggnad. Lämningarna bestod av ett tegelvalv, flera rester av gråstensmurar samt ett kallmurat tegelgolv (se figur 5). Den begränsade rapporteringen erbjuder ingen tolkning av murresterna (Rentzog 1964, Upplandsmuseets arkiv).
- År 1985 gjordes en schaktningsövervakning i samband med markarbeten för nedläggning av fjärrvärme, varvid en mindre murrest påträffades (Uppsala StadsGIS).
- I samband med bygge av en ramp upp till huvudingången övervakades ett schakt 2001. Norr om entrén iaktogs ett raseringslager som tolkades höra till landshövdingebostaden eller landshövdingestallet (Eriksson 2001).
- Under åren 2012–13 gjordes en schaktningsövervakning i samband med anläggande av åskskydd och avlopp. I schaktet, som löpte runt hela byggnaden, påträffades tegelmurar och raseringslager (Ölund 2013).
- År 2018 gjordes en övervakning strax norr om entrén till biblioteket. Här påträffades fragmentariska rester av en tegelmur. Den var bevarad i fyra skift och har varit uppskattningsvis 0,5–0,6 meter bred. Öster om muren fanns rasmassor, troligen från den raserade muren (Ölund 2018).
- Under 2019 övervakades schakt i samband med byte av fjärrvärme strax norr om biblioteksbyggnaden. I samband med detta påträffades en rad med lämningar, såväl förhistoriska som medeltida och tidigmoderna. Bland annat framkom två järnåldersgravar samt husgrunder och stenläggningar från tidigmodern tid. En del av de tidigmoderna lämningarna hörde till landshövdingeresidenset och andra till den intilliggande Gejersgården (Stenström 2020).





Figur 6. Vid schaktningsövervakningen 2019 påträffades rester av flera husgrunder. I bild syns stenkonstruktionen A6 med det troliga tegelgolvet A7 intill. Foto mot söder, Anna Ölund, Upplandsmuseet.

## Syfte, metod och genomförande

Syftet med schaktningsövervakningen var att med ett vetenskapligt förhållningssätt dokumentera berörda lämningar och kulturlager.

Före den faktiska övervakningen av lednings-schakt kontrollerades också två gropar för provtagning av jordmassor som maskingrävdes samt fem borrhovprover som togs för hand. Proverna togs uteslutande i fyllnadsmassor och berörde inte några kulturlager.

Grävarbetet skedde i två etapper, där den första berörde både Schakt 1 och Schakt 2. Schakten grävdes med en mindre hjulburen grävmaskin. Schaktningen skedde inte i anslutning till ledningsbyte utan föregick detta. Schaktningen skedde till önskat schaktdjup, eller till dess att naturlig markyta nåtts. I schakt 1 hade den mindre maskinen inte kapacitet att nå ned till önskat schaktdjup, varför det sista grävdes under den andra

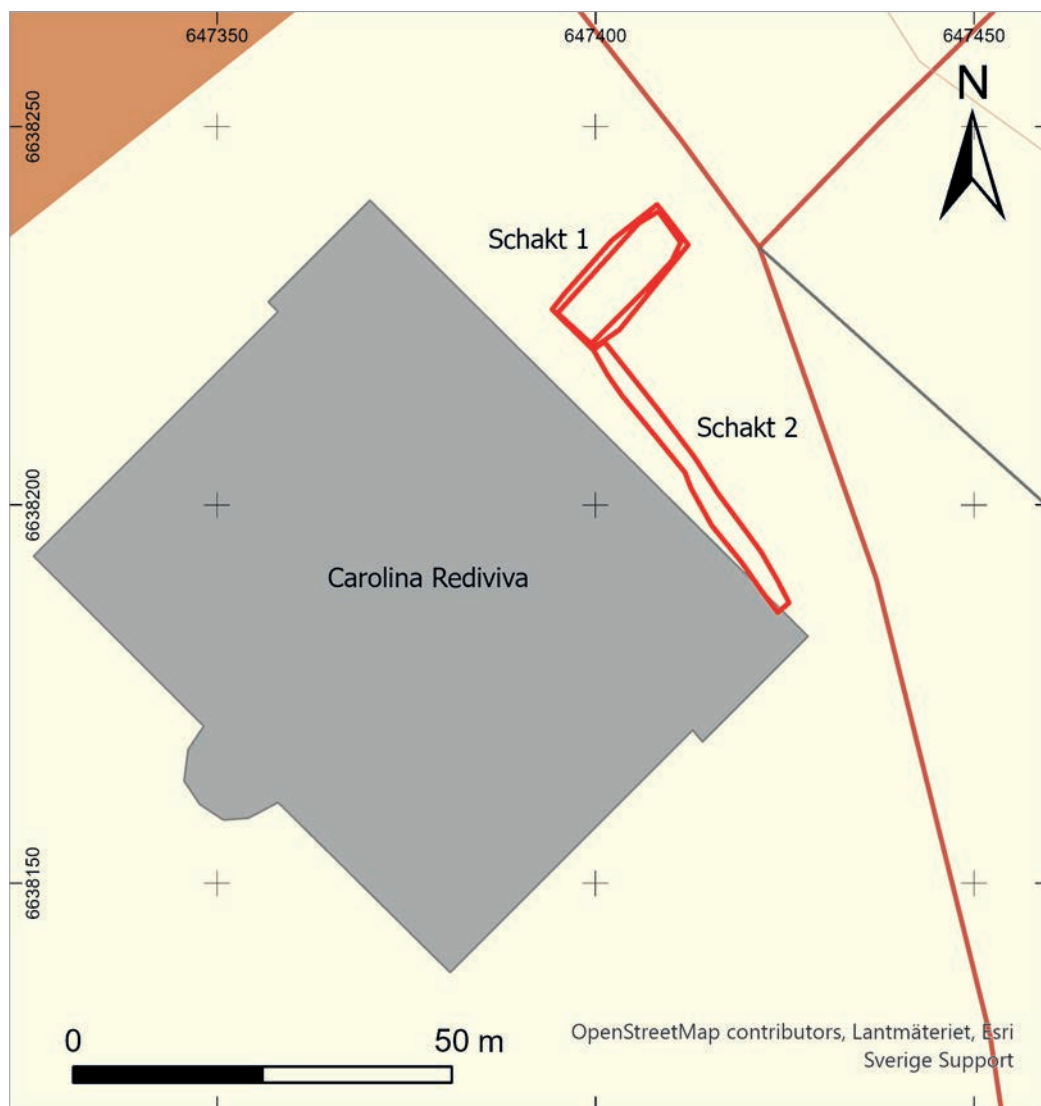
etappen. Schakten lades igen efter undersökning till dess att ledningsbytet skulle ske.

Den andra etappen övervakades i samband med att ledningsbytet skulle göras och omfattade enbart Schakt 1 och då huvudsakligen den sista biten ut mot Övre Slottsgatan där anslutning till en ny brunn skulle göras. Denna schaktning genomfördes med en större hjulburen grävmaskin. I samband med markarbetet för etapp 2 blev schaktet både bredare och djupare än tidigare.

Vid schaktningsövervakningen dokumenterades schakten och framkomna lämningar med GPS för vidare bearbetning i ArcGis Pro. Vidare dokumentation skedde genom fotografering, beskrivningar, skisser och ritningar. I schakt 1 kunde inga sektionsritningar upprättas, då massorna i schaktet var alltför lösa för att det skulle vara möjligt. På grund av dessa lösa massor, i vilka det också låg större stenar, var det också bitvis alltför riskfyllt att vistas i schaktet, varför övervakning fick ske från schaktkanten. Schakt 2 innehöll inte sådan lämningar att sektionsritningar bedömdes vara befogade.



# Undersökningsresultat

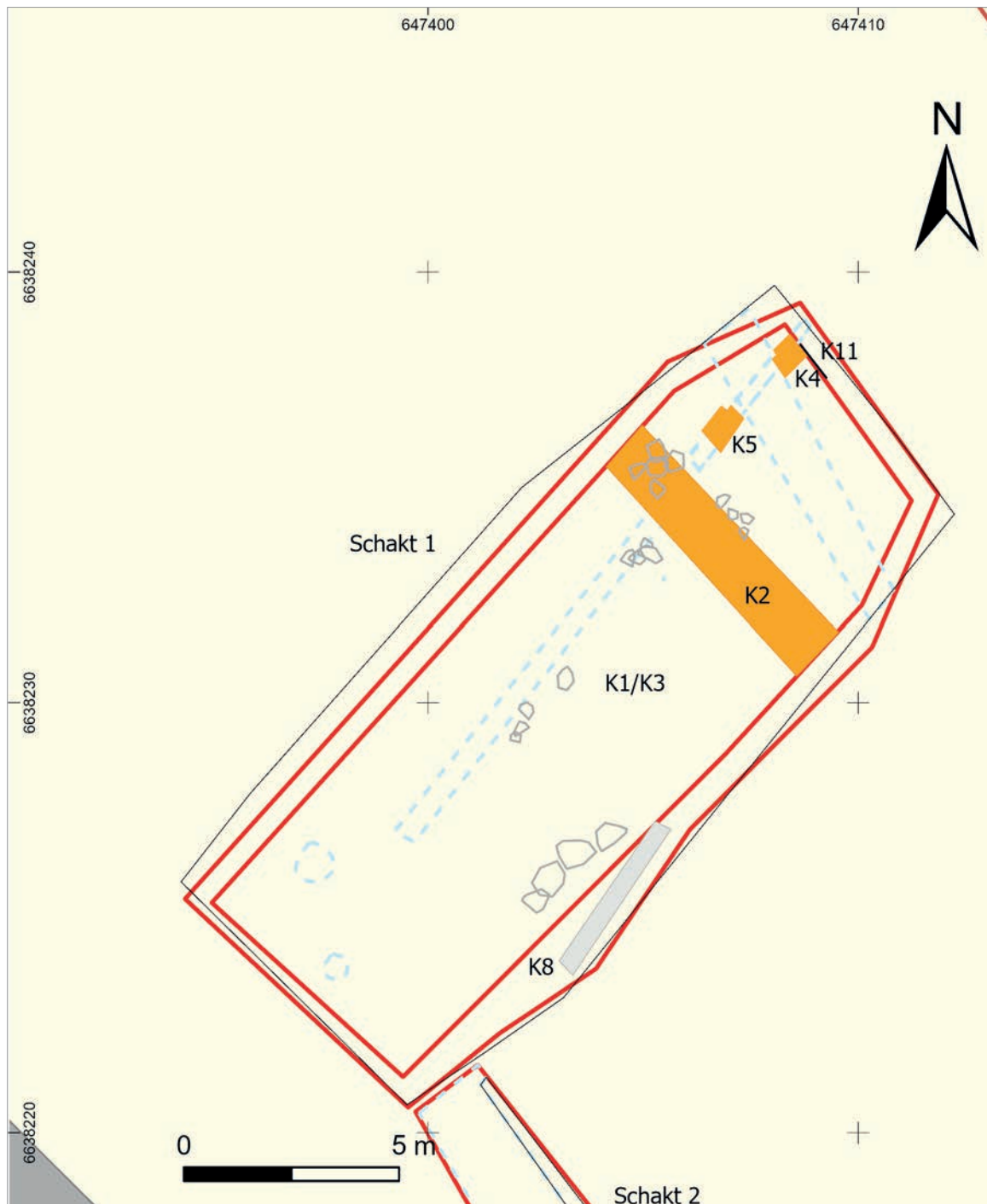


Figur 7. Översikt över de övervakade schakten. Skala 1:1000.

Schaktningsövervakningen omfattade drygt 60 löpmeter på sammanlagt cirka 220 kvadratmeter. Schakten grävdes till olika bredd och djup, på grund av de olika rördimensioner som skulle läggas ned. Redovisningen av resultaten har delats upp under två rubriker, Schakt 1 och Schakt 2. Samtliga arkeologiska objekt samt fyndlista återfinns även som Bilaga 1 och Bilaga 2.

## Schakt 1

Schaktet grävdes i olika omgångar, varför kontexterna också framkom och dokumenterades vid olika tillfällen. Detta försvårade initialt tolkningen men hade i slutändan inte någon avgörande betydelse för förståelsen av lämningarna.



Kontext	Typ	Fynd
K2	Tegelvalv	
K4	Dörrpost	
K8	Stenvalv	
K11	Tegelvalv	

Figur 8. Schaktplan samt tabell över kontexter i Schakt 1. Ljusblå streckade linjer är ledningar, rör och brunnar. Ofyllda grå polygoner markerar sten. K1/K3 är yttäckande raseringslager. Schaktets dubbla linjer representerar botten och toppen av schaktet. Skala 1:150.

Schaktet löpte från ca tre meter öster om Carolinas entrétrappas nordöstra hörn ut mot Övre Slottsgatan. Schaktet var cirka 20 meter långt och runt 7 meter brett och omfattade en yta på cirka 110 kvadratmeter. Maximalt djup i schaktet var runt 3,5 meter under dagens stenlagda yta. Den omfattande bredden av schaktet berodde delvis på att detta schakt grävdes med slänt för att undvika ras. Schaktets överyta låg mellan 24,3 och 24,5 meter över havet och botten runt 21,3 meter över havet.

Under cirka 0,5 meter recent fyllningsgrus påträffades ett homogent och yttäckande raseringslager (K.1, se figur 10) som i stort sett endast bestod av tegel, bland annat stortegel (30 × 14 × 8 centimeter stort) och enstaka taktegel. Det fanns även vit puts, enstaka spik och djurben i lagret. Lagret var cirka 0,9–1,2 meter tjockt och var delvis återdeponerat i sen tid. Det gick emellertid inte att se någon skillnad på äldre och yngre deponering.



Figur 9. Undersökning av Schakt 1 med Övre Slottsgatan och Drottninggatan i bakgrunden. Foto mot öster, Anna Ölund, Upplandsmuseet.



Figur 10. Toppen av raseringslager (K.1) i Schakt 1. Till vänster i schaktet visade sig det befintliga dagvattenröret ligga. Foto mot nordost, Malin Lucas, Upplandsmuseet.



Under raseringslagret fanns i östra delen av schaktet, cirka 22,7 meter över havet, en tegelkonstruktion (K.2, se figur 11–15) bestående av välbränt stortegel fogat med grått lerbruk med dåligt bränt kalk. Tegelkonstruktionen visade sig utgöras av ett relativt flackt valv uppbyggt av stortegel (28 × 13,5 × 8 centimeter) med löpsidor och halvstenar uppåt. Som mest var elva skift synliga. Valvet var synligt över cirka 6,5 meters längd och 1,3 meters bredd med en höjd av runt 0,8 meter. De bevarade valvdelarna var ostabila, vilket delvis kunde förklaras av att den äldre dagvattenledningen lagts under valvet, troligen 1934 eller 1964. Detta gjorde att valvet rasade ihop efter

framrensning, fotografering och inmätning.

Under K.2 och dagvattenröret fanns fortsatta raseringsmassor, K.3, som likande K.1 men som var något sandigare. Liksom K.1 var detta lager yttäckande och fortsatte ned till schaktbotten.

På östra sidan valvet fanns ett flertal stora block, cirka 0,5–0,8 meter stora. De var otuktade och låg i de flesta fall inte i någon urskiljbar ordning och var inte murade. Blocken har tolkats antingen vara rester efter en sedan tidigare störd grundmur/kallmur eller ha haft en stödfunktion för källarvalven.



Figur 11. Tegelvalvet K.2 sett från schaktkanten. På bilden syns hur konstruktionen har börjat spricka. Foto mot söder, Malin Lucas, Upplandsmuseet.



Figur 12. Valvet K.2 sett mot nordost. Notera att det på bilden redan har börjat kalva in. Till vänster i bild syns den befintliga dagvattenledningen, som alltså låg under tegelvalvet. Foto Malin Lucas, Upplandsmuseet.





Figur 13. Valvet K.2 vid fortsatt grävning mot nordöst och ut mot Övre Slottsgatan med tio synliga skift. Foto mot sydväst, Anna Ölund, Upplandsmuseet.



Figur 14. Tegelvalvet K.2 i den södra schaktkanten. Foto mot söder, Anna Ölund, Upplandsmuseet.





Figur 15. Närbild av tegelvalvet K.2. Foto mot nordost, Anna Ölund, Upplandsmuseet.



Figur 16. Dörrposten K.5 från sidan. Bilden är redigerad (skarpa skuggor har tagits bort). Foto mot norr, Malin Lucas, Upplandsmuseet.

I schaktets nordöstra ände påträffades på runt 1,9 meters djup (cirka 22,8 meter över havet), två tegelkonstruktioner som tolkades vara dörrposter till en ingång till källaren. Båda låg under befintlig dagvattenledning. Den nordöstligaste (K.4, figur 17) som påträffades först var cirka 0,6 meter hög med sex synliga skift och var cirka  $0,9 \times 0,6$  stor. Den nordvästra änden hade ett uttag för dörrbladet ( $0,15 \times 0,14$  meter stort). Tegelstenarna i det södra hörnet var profilerade, med avfäsaade kanter. Cirka 1,4 meter längre mot sydväst fanns den andra dörrposten (K.5, figur 16). Den var 1,14 meter lång, 0,63 meter bred och minst 0,87 meter hög med nio synliga skift. Ett urtag för dörrbladet ( $0,15 \times 0,14$  meter stort) fanns i den nordöstra änden och precis som på motsvarande dörrpost var teglet i den sydöstra kanten profilerat. Båda dörrposterna hade samma typ av lerbruk som fanns i tegelvalvet och eftersom det också fanns på de översta tegelstenarna är det sannolikt att båda dörrposterna ursprungligen varit högre.

De bevarade delarna av dörrposterna behövde inte tas bort och kvarligger under den nya ledningen.



Figur 17. Dörrposten K.4. Till vänster syns urtaget för dörrbladet. Till höger kan profileringen av tegelstenarna anas. I sektionen bakom konstruktionen syns tegelvalvet K.11. Foto mot öster, Malin Lucas, Upplandsmuseet.



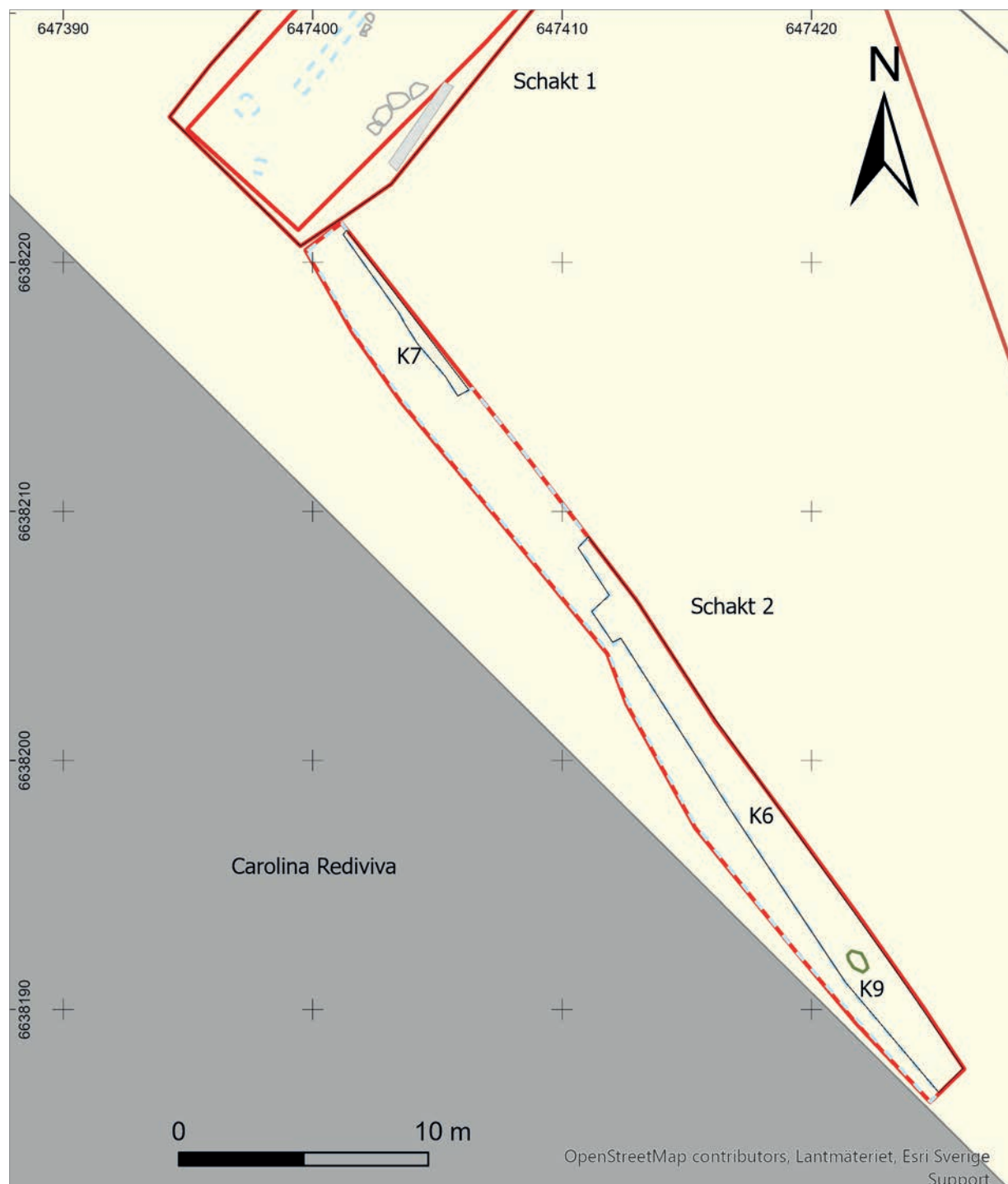
I den östra sektionen, öster om K.4, syntes rester av ett tegelvalv (K.11, figur 17), mycket skadat av rörgraven. Nio skift var synliga. Teglet var sammanfogat med grått lerbruk. Konstruktionen var synlig över en cirka 0,85 meter lång yta från 1,05 till 1,90 meter under markytan (cirka 21,95–22,8) meter över havet. Tegelvalvet har sannolikt ingått i källaren men rasat ihop och skadats vid tidigare markarbeten.

Längs den södra schaktkanten påträffades en konstruktion (K.8, figur 18) av stenar som låg i en bågformation över en cirka fyra meter lång sträcka. Stenarna var 0,6–0,85 meter stora och de översta låg runt 1,3 meter under markytan medan de understa synliga stenarna låg cirka 2 meter under markytan (cirka 22,3 meter över havet), djupast mot väster. Exakt vad konstruktionen representerar gick inte att avgöra men sannolikt var det en del av källarvalven.



Figur 18. Stenkonstruktion (K.8) i den södra schaktkanten, vid den röda pilen. Foto mot söder, Anna Ölund, Upplandsmuseet.

## Schakt 2



Kontext	Typ	Fynd
K7	Tegelrasering	

Figur 19. Schaktplan samt tabell över kontexter i Schakt 2. Skala 1:250.





Figur 20. Påbörjad grävning av Schakt 2. Foto mot nordväst, Malin Lucas, Upplandsmuseet.

Schaktet löpte parallellt med biblioteksbyggnadens östra sida, från det sydöstra hörnet och fram till huvudingångens trappa. Schaktet var cirka 2,5–3,3 meter brett, runt 42 meter långt och omfattade cirka 110 kvadratmeter. Schaktet grävdes till ett maximalt djup av 1,3 meter. Markytan låg här cirka 25 meter över havet.

Under den stenlagda ytan fanns i den västra delen av schaktet den befintliga dagvattenledningen. Röret var nedgrävt i det naturliga åsgruset och hade sålunda förstört kulturlagren i denna del. I delar av schaktet upptog rörgravar hela eller i stort sett hela schaktets bredd.

I den södra delen av schaktet fanns överst gatsten, varunder ett cirka 0,4 meter tjockt lager

fyllnadsgrus fanns. Under fyllnadsgruset fanns ett omrört, cirka 0,3 meter tjockt mylligt lager med ljus lera, lite tegel, ben och småsten, varunder ett lager (K.6) med brun lera med lite tegel, runt 0,2 meter tjockt, påträffades (cirka 24,3 meter över havet). Lagret var synligt över en sträcka av runt 30 meter. Två dalpilar (F20) påträffades i lagret (se avsnittet om Fynd). Lager 6 utgör sannolikt en rest av ett uppodlat marklager.

Under lagret påträffades naturligt åsgrus, i toppen fint, men grövre längre ned. Åsgruset låg en dryg meter under markytan. En nedgrävning (K.9) fanns i åsgruset. Den utgjordes av en grund grop med ljus mycket lucker lera, knytnävsstor sten, tegel och lite trä. Möjligen kan det röra sig om en trädgrop.





Figur 21. Lager i den sydligaste delen av Schakt 2. Det understa mörka lagret är naturligt åsgrus och lagret ovan det är det troliga odlingslagret K.6. Foto mot öster, Malin Lucas, Upplandsmuseet.

I den norra delen av schaktet fanns av både dagvatten- och spillvattenledningar, vilket innebar att större delen av schaktet var stört i denna del. En smal remsa, maximalt 0,5 meter bred, med raseringslager (K.7), uteslutande bestående av tegel, fanns i schaktets östra del. Raseringen fanns ned till minst 1,3 meter under markytan. Därefter kunde ingen vidare grävning göras på grund av obefintliga slänter, vilket innebar rasrisk vid djupare

schaktning. Eftersom så lite av raseringslagret var synligt, var det oklart om det var ursprunglig rasering eller återfyllning i spillvattenschaktet. Troligen låg det mellan dagvatten- och spillvattenledning och hade ringa potential att bidra med någon ytterligare information, särskilt med hänvisning till raseringslagret i Schakt 1. Den naturliga markytan i den norra delen av schaktet bestod, där den nåddes, av sand.



## Fynd

Ett begränsat fyndmaterial kunde tillvaratas från de båda schakten, sammanlagt 20 fyndposter. En stor del av fynden utgjordes av byggnadsdetaljer. Dessa utgjordes av en tegelsten med troligt

bomärke (F8, figur 22) från tegelvalvet (K.2), en golvplatta i bergart (F9), listverk från fönster eller fasad (F7, figur 23), puts (F5 och F11), fönsterglas (F15) samt kakel (F4 och F13, figur 24).



Figur 22. Tegelsten (F8) från tegelvalvet K.2. Ett kryss har ristats in i stenen. Troligen rör det sig om ett bomärke. Foto Olle Norling, Upplandsmuseet.



Figur 23. Listverk (F7) som sannolikt hört till stallet. Foto Olle Norling, Upplandsmuseet.



Figur 24. Grönglaserat kakel (F13). Foto Olle Norling, Upplandsmuseet.



De flesta fynden påträffades i raseringslagren K.1 och K3. De flesta av dem hör troligen samman med den sista byggnaden på platsen, det vill säga landshövdingestallet. Detta är särskilt sannolikt gällande putsfragmenten, då stallbyggnaden är den enda byggnad som verkar ha varit putsad. Kakelfragmenten som påträffades var grönglaserade, vilket överensstämmer med beskrivningen av den andra byggnaden som anges ha haft just gröna kakelugnar, men det är oklart om stallbyggnaden också kan ha hyst någon ugn. Ytterligare ett föremål som påträffades men som inte togs in som fynd, var ett ankarjärn (se figur 25), också detta påträffat i raseringslager och sannolikt tillhörande stallet. Ankarjärnet var 0,44 m långt, 0,26 meter brett, Y-format med en pigg åt varje håll i klykan och en pigg i andra änden. Föremålet hade kvarsittande ljusgrått kalkbruk.



Figur 25. Ankarjärnet påträffades i raseringslager och har troligen varit en del av stallets konstruktion. Foto Malin Lucas, Upplandsmuseet.

Ytterligare ett större järnföremål (F10) som påträffades i raseringslager K.1, i tolkades som en upphängningsanordning, möjligen en slaktgalge, som troligen suttit i taket på något av källarvalven (se figur 26). En ögla (lekare) i den nedåthängande delen kan ha använts för upphängning av diverse föremål, som exempelvis djurkroppar och två spetsiga tenar på sidorna av öglan har fungerat som krokar.



Figur 26. Det stora järnföremålet F10, möjlig slaktgalge. Foto Olle Norling, Upplandsmuseet.

Bland övriga fynd fanns ett mynt (F2, se figur 27) från ett raseringslager (K.1). Myntet var  $\frac{1}{4}$  skilling kopparmynt med året 1825. Årtalindikerar att myntet tappats i samband med rivning av stall och byggandet av biblioteket.



Figur 27. Kopparmynt (F2) från 1825. Foto Olle Norling, Upplandsmuseet.

Från raseringslagren K.1 och K.3 kom också skärivor av flaskor och buteljer (F3 och F12), ett skaft från en kritpipa (F6), samt diverse keramik (F1, F16–18) bland annat en tallrik (F16).

I fyllningen (K.9) av urtaget för dörren i dörrposten K.4 påträffades en intakt manschettknapp (F19, se figur 28) med inläggning av vad som bedöms vara pärlemor. Eftersom källaren varit i bruk under en så lång tid och med tanke på att stallet revs först under första delen av 1800-talet är det oklart vilken datering knappen har. Manschettknappar fanns redan på 1600-talet blev de inte allmänt använda förrän på 1800-talet och troligen hör den samman med bebyggelsens sista fas.



Figur 28. Manschettknapp (F19) med trolig pärlemorinläggning. Foto Olle Norling, Upplandsmuseet.

Från Schakt 2 har endast en fyndpost registrerats, F20, som bestod av två snarlika föremål, vilka visade sig var så kallade dalpilar (se figur 29). De är tillverkade av fyrsidiga järntenar med spetsar i ena änden. Den ena har i änden en tånge, vilken saknas på den andra. Troligen har den brutits av. Piltypen hör till armborst som var i användning från 1300-tal och fram till 1500-talet. Båda föremålet påträffades i den troliga odlingslagret K.6. Hur dessa pilar har hamnat i lagret är oklart men typer var vanligt förekommande stridspilar vid exempelvis Långfredagslaget 1520. Exakt var slaget stod är inte helt utrett men det är sannolikt att det var i nuvarande Stadsträdgården (Syse 2003). Möjligen skulle pilarna kunnat ha med det slaget eller några andra lokala stridigheter att göra.



Figur 29. De båda dalpilarna (F20) som påträffades i Schakt 2. Foto Olle Norling, Upplandsmuseet.



# Tolkning

För att de påträffade lämningarna ska kunna förstås i sitt sammanhang inleds tolkningskapitlet med en kortfattad beskrivning av tomtens bebyggelsehistoria. Därefter tolkas de påträffade lämningarna tillsammans med äldre arkeologiska observationer på platsen för att försöka teckna en så fullödig bild som möjligt av bebyggelsen som lämningarna medger.

## Bebyggelsehistoria

I Karl Wilhelm Herdins bok *Bygge och bo i äldre tider från 1932* (s. 13–20) finns en utförlig beskrivning av områdets bebyggelse, från de första husen till dess att de sista revs i samband med att Carolina Rediviva byggdes. Nedan följer en sammanfattning av denna beskrivning.

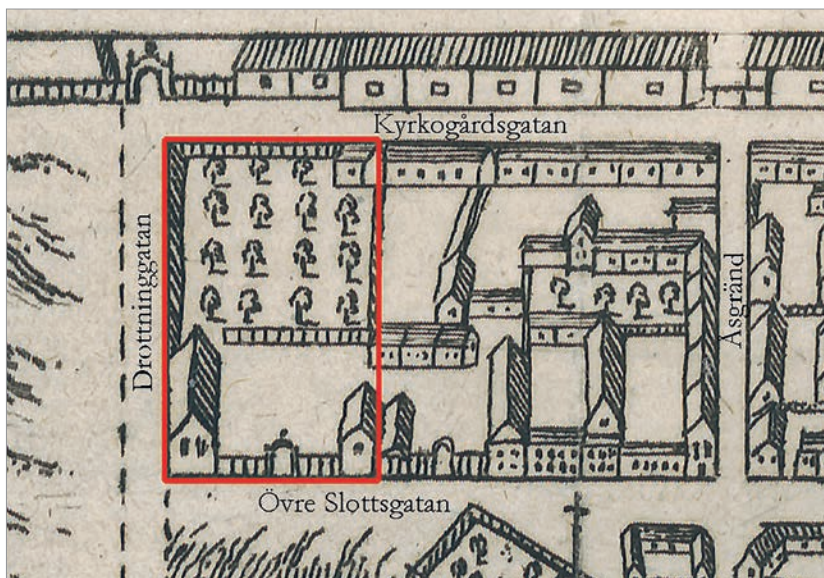
### Första fasen

I samband med stadsregleringen lades Övre Slottsgatan, som då kallades Åsgatan, ut och intill den det nya kvarteret, Slottskvarteret eller Åskvarteret. Den aktuella undersökningen skedde i den sydligaste delen av kvarteret inom det som skulle bli Landshövdinggården.

En av de första landshövdingarna, Svante Larsson Sparre, som också var ståthållare på Uppsala slott och hade sin bostad i anslutning till slottet.

Bostaden var i så dåligt skick att han ville bosätta sig på annan plats. Han lyckades komma över den aktuella tomten vid nuvarande Carolina Rediviva 1651 men han dog året därpå, utan att ha hunnit bygga något. Hans änka sålde tomten till en friherre Rosenhane och det var han som tycks vara den första som bebyggde tomten. Den första byggnaden var ett hus som flyttades från slottsområdet till den nyinköpta tomten. Detta bör ha skett tidigast 1653 och innan huset flyttades måste källarna ha anlagts, då det vid en husesyn 1696 anges att det under huset finns källare med välvda rum. Själva huset var en envåningsbyggnad i trä med långsida mot Drottninggatan med en ingång från gården. Huset hade en stor sal samt fyra större och fyra mindre kammare, jämte ett kök och en oinredd vind. På gården fanns en liten envåningsbyggnad med tre rum och på den norra delen av tomten fanns stall, fähus och andra uthus. Till gården hörde också en trädgård (se figur 30).

Husen bytte ägare ytterligare ett par gånger innan Karl XI på 1690-talet beslutade att landshövdingen borde ha en särskild bostad, varpå den beskrivna gården inköptes för detta ändamål. Vid samma tid byggdes också, efter ritningar av Olof Rudbeck, den så kallade Clasonska gården på andra sidan Övre Slottsgatan, som kansli för landshövdingen.



Figur 30. Slottskvarteret med landshövdingensresidenset markerat med röd rektangel. Längst till vänster på tomten låg boningshuset och till höger uthusen. Residensets trädgård syns längst upp i tomten. Ovanför tomten syns också Fjärdningstullen. Utsnitt ur huskarta som visar hur Uppsala såg ut före stadsbranden 1702. Kartan är upprättad av Fredrik Akrelius och tryckt i Johan B Bussers *Uppsalabeskrivning* 1773.

## Andra fasen

Bostaden som landshövdingen fick flytta in i hade ordentliga brister och var så gott som obeboeligt 1715, något som avslöjades av en husesyn samma år. Väggar och knutar beskrivs som så ruttna att de inte kunde hålla blåst och regnväder ute. Året därpå byggdes ett nytt hus på det gamla plats. Enligt beskrivning var det nya huset ett tvåvåningshus i trä med en förstuga, en stor sal och åtta kammare på nedervåningen och sal med kamrar och vindar på övervåningen. Något senare gjordes en tillbyggnad av båda salarna, mot söder. I huset fanns spisar och gröna kakelugnar och under huset fanns källare med fyra välvda rum, vilka helt sannolikt är de befintliga källarna från husets föregångare.

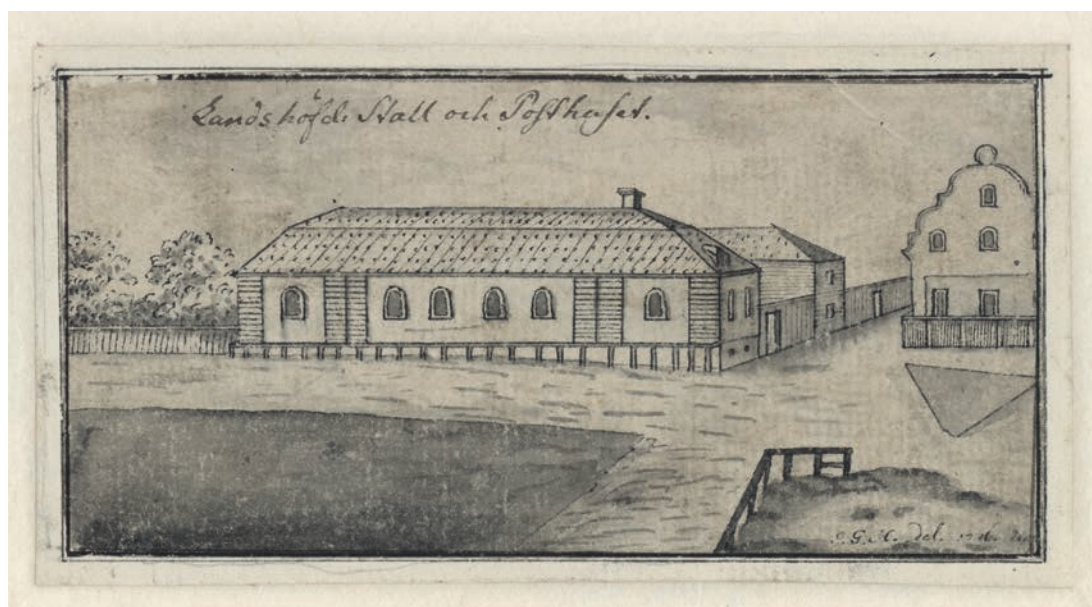
Dessvärre var det här huset uppenbarligen mycket illa byggt. Redan tio år efter att det uppförts befanns det sig i så dåligt skick att en rivning förordades. En husesyn 1743 fann att väggarna till stora delar var förruttnade, maskstungna och murkna, vilket förklarades med svampbildning i marken och att fel byggnadstimmer använts.

Eftersom huset var så undermåligt tycks landshövdingen inte bott här utan i stället hyrt in sig annorstädes. Slottet, där landshövdingarna tidiga-

re bott blev illa åtgånget av 1702 års stadsbrand och det dröjde ända till 1757 innan en ny bostad i slottets nedervåning kunde tas i bruk.

## Tredje fasen

Eftersom landshövdingen nu skulle bo uppe vid slottet fanns inte längre något behov av ett boningshus på platsen. Det gistna huset revs och på dess plats uppfördes nu i stället ett stall, ibland också kallat landshövdingestallet (se figur 31). Stallet låg, liksom de tidigare byggnaderna utmed Drottninggatan. Stallet ska ha varit 63 alnar (runt 38 meter) långt och 17 ¼ (runt 10,5 meter) alnar brett. Byggnaden var av tegel med ett brutet tegeltak. Själva stallet, med elva spiltor, låg i en flygel på västra sidan, in mot gården. I husets mittparti fanns ett större vagnshus med ett avskilt spruthus. På ovanvåningen fanns en foderskulle. I östra änden av byggnaden fanns en förstuga och en kammare för kusken samt selkammare. Från förstugan fanns en nedgång till källarna, som enligt beskrivningen är samma gamla källare som alltid funnits. Stallet stod kvar till dess att det nya universitetsbiblioteket Carolina Rediviva skulle byggas och tomten röjdes därför av 1817.



Figur 31. Det kungliga stallet avbildat av Johan Härstedt 1776. Till höger i bild syns också Clasonska gården, byggt som kansli till landshövdingen och sedermera också Uppsalas första postkontor (urn:nbn:se:alvin:portal:record-84217 (nbn)).



## Tolkning av de arkeologiska observationerna

I schakt 1 fanns framför allt tjocka raseringslager, vilka huvudsakligen bestod av tegel. Eftersom de två boningshusen som funnits på platsen var byggda av trä, är det högst sannolikt att dessa lager härrör från den sista byggnaden på platsen, nämligen stallet samt tegel från den inrasade källaren. Stallet var, som beskrivs ovan, byggt av tegel och hade även tegeltak. Det framgår inte av beskrivningarna om huset hade någon yttre ytbehandling, men av avbildningarna att döma (se figur 2) tycks det huvudsakligen ha varit putsat. Rester av ljus puts påträffades också vid undersökningen, vissa bitar också med en ljusbrun ton.

Den tidigare omtalade observationen av murar 1934 har ingen egentlig dokumentation, mer än två svartvita fotografier (se figur 32 och 33). Det

har därför varit omöjligt att säkert säga var undersökningen gjordes. Bilderna tycks emellertid avslöja att det rör som då lades ned (enligt Sundquist ett avloppsrör) ligger på exakt samma ställe som det dagvattenröret som skulle bytas 2024. På bilderna syns dels delar av ett källarvalv, dels en tegelmurad dörrpost, som ser exakt likadan ut som de som påträffades vid den aktuella undersökningen. Dörrposten på bilden är bättre bevarad med 12 synliga tegelskift samt ett kvarsittande gångjärn i urtaget. Man kan också se en motsvarande avfasad kant som på dörrposterna dokumenterade 2024. Troligen är dörrposten på bilden den västligaste (K.5) av de nu framkomna, vilket antyds av dess förhållande till valvet. Sannolikt plockades dörrposten delvis ned 1934 i samband med rörframdragningen. Jämfört med bilderna från 1934 har det aktuella schaktet ett större djup och bredd. Med ledning av dörrposten ser 1934 års schakt ut att vara runt 1,5 meter brett.



Figur 32. Dörrpost påträffad 1934. Denna konstruktion motsvarar den aktuella K.4. Notera gångjärnet i urtaget på vänster sida. Fotokopian i Upplandsmuseets arkiv är spegelvänt och har därför redigerats. Foto Karl Hulthén, Upplandsmuseets fotoarkiv.



Figur 33. Delar av tegelvalv påträffat 1934. Troligen var det vid detta tillfälle som ledningsdragning gjordes under valvet, som alltså motsvarar K.2. Foto Karl Hulthén, Upplandsmuseets fotoarkiv.



Figur 34. Del av källarvalv framkommet vid 1964 års undersökning. Upplandsmuseets fotoarkiv.

Delar av källaren påträffades också vid ledningsdragnings 1964 då andra delar av den framkom (se figur 35). I anslutning till de båda brunnarna och mot nordväst iaktogs ett tegelvalv (A, figur 34), rester av två tvärväggar av gråsten (B och E), en möjlig stödmur (C), en kallmurad mur (D) samt ett golv (F, se figur 5). Det senare låg emellertid över 20 meter nordväst om de andra lämningarna och har därför inte hört till källaren, utan troligen till något av uthusen som hörde till gården.

Även vid schaktningsövervakning 1985 påträffades mindre murrester sydväst om det aktuella Schakt 1. Även dessa härrörde sannolikt från källaren, liksom en murrest som framkom 2018.

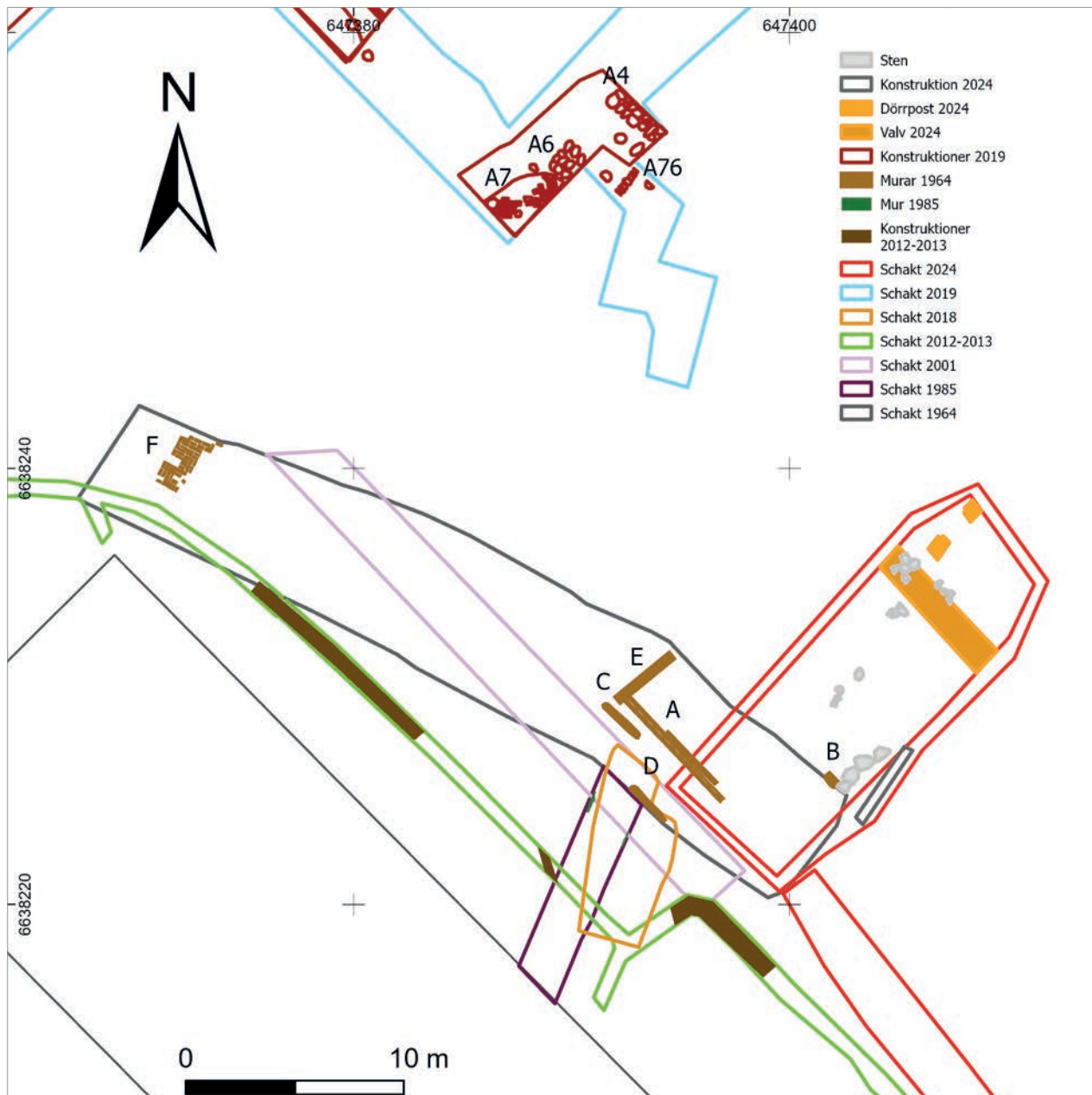
Vid schaktningsövervakningen 2012–13 påträffades också murrester i anslutning till bibliotekets entré. En iakttagelse var tegelmurar (A3) med murbruk. Lämningarna låg endast knappt en halv meter under markytan och det är oklart om de hört till källaren, eller om det snarare kan ha varit grunden till något av husen på platsen. Ytterli-

gare en tegelmur (A4), cirka en meter tjock låg på knappt 0,4 meters djup och hörde sannolikt inte heller till källaren. Längre mot nordväst fanns raseringslager (A5) med tegelkross och murbruk. Troligen hör detta raseringslager samman med rivningen av stallet eller uthuslängorna.

Vid schaktningsövervakningen som gjordes 2019 (Stenström 2020) påträffades rester efter vad som tolkades vara fyra husgrunder och en stenlagd gårdsplan i den norra delen av landshövdingetomten. Delar av en kallmurad husgrund (A4), troligen västra delen av en byggnad som fortsatte utanför schaktet. Ytterligare rester av en husgrund (A6) låg ett par meter sydväst om den förra. Den var inte lika välbevarad men de mer löst liggande stenarna med bruk var troligen en raserad byggnad. Strax intill fanns resterna av ett troligt tegelgolv (A7). Dessutom fanns en syllstensrad (A76).

Liksom konstruktion F från 1964 har dessa huslämningar troligen hört till landshövdingeresidensets uthuslänga.





Figur 35. Arkeologiska iakttagelser i anslutning till de aktuella schakten. Beteckningar för lämningar dokumenterade 1964 och 2019 och som nämns i texter markerade. Skala 1:300.

Eftersom inga säkra ytterväggar påträffats går det inte att säkert säga vilka dimensioner källaren haft men sammantaget visar de olika påträffade murresterna att källaren bör ha varit minst 20 meter lång och minst runt 12 meter bred. Enligt Herdins beskrivning ska källaren haft fyra välvdade rum, vilket innebär att den måste ha varit av ansevärd storlek. Enligt en karta som sammanställdes av Rydberg på 1930-talet och som avbildar äldre bebyggelse i Uppsala, har stallet varit ännu större, runt 36 meter långt och 12 meter brett. Det är oklart hur källarens storlek förhåller sig till stallbyggnaden.

De båda tegelmurade dörrposterna (K.4 och K.5) bör markera den ingång till källaren som av Herdin beskrivs ligga i förstugan i stallets östra del. Detta innebär, tillsammans med det faktum att Övre Slottsgatan sluter upp strax öster om schaktet, att källaren är ungefärligt begränsad mot nordost.

Hur den mycket stora källaren använts vet vi inte. Med all sannolikhet har den fungerat som förvaringsutrymme för bland annat livsmedel av olika slag. Den är uppenbarligen byggd för en burgen person, vilket också friherre Rosenhane var. Självt var han en man i stort behov av representation,



Figur 36. Landshövdingestallet i rött från Rydbergs karta upprättad 1930. Det undre kartsnittet visar också Carolina Rediviva i grått. Skala 1:1000.

men enligt Herdin (1932) hade friherren aldrig för avsikt att själv bebo gården utan han ska ha låtit uppföra den som bostad för alla sina i Uppsala studerande barn, vilket ovanligt nog för tiden också omfattade döttrarna (Svenskt bibliografiskt lexikon (SBL)).

Vad gäller tolkningen av lämningarna i Schakt 2 är de ganska diffusa. Det troliga odlingslagret bör höra till den övergivna Överberga by, vilket antyds av det i det äldre kartmaterialet inte finns några spår av andra aktiviteter på platsen. De båda dalpilarna med sin medeltida datering stöder också att det är aktiviteter på bytomten som avsatt lagret. Huruvida de båda pilarna har något att göra med Långfredagslaget går naturligtvis inte att avgöra eftersom det inte är känt exakt var slaget stod. Det är emellertid troligt att svenskarna anföll från tre håll, efter att ha tågat in mot staden från Örsundsbro. Det är också möjligt att de första stridigheterna skedde i utkanten av staden (Syse 2003:15–16).

## Slutord

Schaktningsövervakningen vid Carolina Rediviva har inte bara givit ytterligare information om landshövdingeresidensets källare. Den har också bidragit till att läget för en av de tidigaste arkeologiska schaktningsövervakningarna på platsen, 1934, har kunnat identifieras.

Den har också påvisat att stora delar av källarläggningen bör ligga kvar under mark, då ingen golvyta veterligen påträffats vid någon av de många schaktningsövervakningarna vid universitetsbiblioteket.

Ett citat från Herdins (1932) beskrivning av landshövdingeresidenset passar lika bra idag som det gjorde för snart hundra år sedan:

*”Där ligga lämningarna jordade efter en halvannat sekel gammal byggnadshistoria”*



# Administrativa uppgifter

---

Uppdragsnummer Fornreg: 202300520

*Plats:* Kåbo 15:1, Carolina Rediviva, Uppsala kommun, Uppland.

*Fornlämningsnummer:* L1941:2293

*Fornlämningstyp:* Stadslager

*Typ av undersökning:* Schaktningsövervakning

*Orsak till undersökning:* Ledningsbyte

*Uppdragsgivare:* Statens fastighetsverk

*Fältarbetsperiod:* 2024-05-02–2024-07-03

*Upplandsmuseets projektledare:* Malin Lucas

*Upplandsmuseets personal:* Adam Hultberg, Anna Ölund

*Upplandsmuseets diarienummer:* 215-2023

*Upplandsmuseets projektnummer:* 8915

*Länsstyrelsens diarienummer och beslutsdatum:* 431-2163-2023, 2024-04-29

*Koordinat- och höjdsystem:* SWEREF 99 TM

*Dokumentationsmaterial:* Förvaras i Upplandsmuseets arkiv.

*Fynd:* 20 fyndposter, varav 9 gallrades. Förvaras i Upplandsmuseets magasin i väntan på fyndfördelning.

# Referenser

---

## Litteratur

DMS = Det medeltida Sverige. Band 1 Uppland. Volym 2, Tiundaland: Ulleråker, Vaksala, Uppsala stad. Av Dahlbäck, Göran, Ferm, Olle & Rahmqvist, Sigurd. 1984. Stockholm.

Eriksson, Håkan. 2001. Handikaprapport och schaktning vid Carolina Rediviva, Kåbo 15:1, Uppsala stad och kommun. Arkivrapport Upplandsmuseet.

Fagerlund, Dan & Henniuss, Andreas. 2014. Kvartret Plantskolan. Arkeologisk förundersökning, Kåbo 5:1, Uppsala, Uppsala län. Upplandsmuseets rapporter 2014:18.

Herdin, Karl Wilhelm. 1932. Bygge och bo i äldre tider. Uppsala.

Lundberg, Kerstin (red.). 1992. Uppsalas byggnader. Uppsala.

Lundh, Herbert. 1977. Uppsala stads historia IV. Uppsala under de dominerande landshövding

Odenkrants, Reinhold. 1929–33. Ett gravfält vid Slottsbacken i Uppsala. Upplands fornminnesförenings tidskrift. Bd XLIII, häfte 43. Uppsala.

Peringskiöld, Johan. 1719. Monumenta Ullerakerensia cum Upsalia nova illvstrata. Stockholm.

Sundquist, Nils. 1934. Stadshistoriska undersökningar i Uppsala 1934. Upplands fornminnesförenings tidskrift. Bd XII, häfte 45. Uppsala.

Sundquist, Nils. 1953. Uppsala stads historia I. Östra Aros: stadens uppkomst och dess utveckling intill år 1300. Uppsala.

Stenström, Karin. 2020. Bronsålderslämningar, järnåldersgravar och tidigmodern bebyggelse i centrala Uppsala. Upplandsmuseets rapporter 2020:02. Uppsala.

Syse, Bent (red.). 2003. Långfredagslaget. En arkeologisk historia. Upplandsmuseets skriftserie nr 3. Uppsala.

Ölund, Anna. 2013. Angående schaktningar för åskskydd samt avloppsledning inom fastigheten Kåbo 15:1, Carolina Rediviva, Uppsala stad (LSTN 431-6604-12). Upplandsmuseet, PM.

Ölund, Anna. 2018a. Angående arkeologisk schaktningsövervakning i fornlämning Uppsala 88:1, inom fastighet Kåbo 1:1 och Fjärdingen 1:3, Uppsala socken, Uppsala kommun (lst dnr 431-6237-17). Upplandsmuseet, PM.

Ölund, Anna. 2018b. Angående utförd arkeologisk schaktningsövervakning vid Carolina Rediviva inom fornlämning Uppsala 88:1, Kåbo 15:1, Uppsala kommun, Uppsala län (431-3707-18). Upplandsmuseet, PM.

## Övrigt

Upplandsmuseets arkiv

Fynd av keramik m.m. ovanför Carolinabacken i Uppsala. 1933. Upplandsmuseets topografiska arkiv.

Rentzhog, Sten. 1964. Undersökningar av äldre byggnadsrester vid schaktning för nya ledningar vid Carolina. Upplandsmuseets topografiska arkiv.

Schering Rosenhane, <https://sok.riksarkivet.se/sbl/artikel/6933>, Svenskt biografiskt lexikon (art av Magnus Mörner med bidr av Lars-Olof Skoglund (Johan Jöransson R o Johan R)), hämtad 2024-09-30. Uppsala universitetsbiblioteks (UUB) arkiv

Uppsala universitetsbiblioteks (UUB) arkiv



# Bilagor

## Bilaga 1. Arkeologiska objekt

ID	Schakt	Typ	Längd (m)	Bredd (m)	Djup/höjd (m)	Fyndnr	Under	Beskrivning
K.1	1	Lager	19,5	7,5	1,2	F1-7, 9,10	Fyll	Tegelrasering. Sand tegel, bruk, enstaka taktegel, stortegel 30 × 14 × 8 cm. En del större sten. Yttäckande.
K.2	1	Tegelkonstruktion Valv	6,5	1,3	0,8	F8	1	Stortegel (28 × 13,5 × 8 cm), sammanfogat med lerbruk. Elva skift synliga.
K.3	1	Lager	18,5	6,5		F11-18	2	Lager under valv. Som 1 men något sandigare. Möjligen samma som K.1. Yttäckande.
K.4	1	Tegelkonstruktion Dörrpost	0,9	0,6	0,6		1	Tegelkonstruktion med urtag för dörr. En avfasad kant.
K.5	1	Tegelkonstruktion Dörrpost	1,14	0,63	0,87		1	Tegelkonstruktion med urtag för dörr. En avfasad kant.
K.6	2	Lager	26	1,75	0,2	F20	Fyll	Troligt odlingslager, lera, lite tegel
K.7	2	Lager	8	0,5			Fyll	Tegelrasering. Tegel, bruk. Som 1. Omrört.
K.8	1	Stenkonstruktion Valv	4	0,5	0,85		1	Bågformig stenkonstruktion i schaktkant.
K.9	2	Nedgrävning	0,95	0,6	0,1		6	Diffus grop med ljus lera, sten, knytävsstora och tegel, lite trä. Möjligen trädgrop. Mycket lucker fyllning.
K.10	1	Lager	0,15	0,14		19	3	Fyllning i urtag för dörr i K. 4. Sand med tegel och bruk.
K.11	1	Tegelkonstruktion Valv	0,85	0,14	0,85		1	Tegelvalv i östra kanten av schakt 1.

## Bilaga 2. Fyndlista

Nummer	Kontext	Material	Sakord	Undertyp	Del	Antal	Antal fragment	Storlek (mm)	Vikt (g)	Anmärkning	Gallrad
1	1	Keramik	Kärl	Fajans	Buk	1	1	25x23x4	2	Vit glasyr, blådekor, troligen blommönster	
2	1	Koppar	Mynt	1/4 skilling		1		26x1	4	1825. Tillbucklad i mitten	
3	1	Glas	Flaska	Butelj	Buk	2	2		10	Grönt glas	x
4	1	Kakel	Ugnskakel			1	1		10	Vittrad, troligen grön glasyr	
5	1	Puts	Puts			2	2		58	Ljus grå resp. vit, möjl. med ljusröda inslag	x
6	1	Lera	Kritpipa		Skaft	1	1	60x8	6		
7	1	Puts	Puts	Listverk		3		160x112x67	2796	Listverk, troligen till fönster. Rester av ljusbrun färg	
8	1	Tegel	Tegelsten	Stortegel		1		240x140x75	3000	Ena änden avgruten. Ristat kryss över större delen av ena sidan. Kvarsitande bruk	x
9	1	Bergart	Golvplatta			1		270x188x36	2624	Med ett avsmalnande borrat hål på baksidan, ca 13 mm djupt. Trol. Tapp för fastsättning	x
10	1	Järn	Upphångningskrok	Slaktgalge?		1		695x240x19	1584	Lång ten, i ena änden platt och klyvd till två utåtböjda delar. I andra änden runt tvärsnitt med en löst sittande ring (lekare) fasthållen av en bult. På ringen två spetsade tenar. Trol har föremålet varit fäst i taket. De spetsiga tenarna har fungerat som krok.	x
11	3	Puts	Puts			9	9		246	Vit och ljusbrun	x
12	3	Glas	Flaska	Butelj	Buk	1			4	Mörkgrön	x
13	3	Kakel	Ugnskakel			1	3	116x106x78	540	Grönglaserat	
14	3	Glas	Flaska		Botten	1	2		46	Klarglas	x



Nummer	Kontext	Material	Sakord	Undertyp	Del	Antal	Antal fragment	Storlek (mm)	Vikt (g)	Anmärkning	Gallrad
15	3	Glas	Fönsterglas			1			2	Klarglas	x
16	3	Keramik	Tallrik	Flintgods	Mynning	1	6		66	Med vågig kant. Vit	
17	3	Keramik	Fat	Fajans?	Botten	1			45	Vit	
18	3	Keramik	Kärl	Fajans?	Buk	1			5	Gråvit	
19	9	Komposit	Knapp	Manschettknapp		1		22x17	5	Intakt. Rund platta med pärlemorinläggning innanför svart material. Baksidan möjlig kopparlegering. Stången rostig. Möjligen 1800-tal.	
20	6	Järn	Pil	Dalpil		2		210x12x11	148	Två pilar med fyrsidigt tvärsnitt och med spets i ena änden. Den ena (den längsta) är har en tånge.	

