



I Nántuna hage

I Nántuna hage

Arkeologisk utredning steg 1 och 2

L2024:3191
Nántuna 10:1
Uppsala kommun
Uppland

Hans Göthberg



Upplandsmuseets rapporter 2024:16

ISSN 1654-8280

BEARBETNING AV FOTON: Hans Göthberg

BEARBETNING AV PLANER: Hans Göthberg

OMSLAGSBILD: Söschaktningen gjordes i en hage i närheten av Nåntuna gård. Foto mot söder, Hans Göthberg, Upplandsmuseet.

GRANSKNING: Anna Ölund

UPPHOVSÄTT: om inget annat anges: Creative Commons licens CC BY. © Lantmäteriet, dnr I2014/00634

GRAFISK FORMGIVNING OCH PRODUKTION: Malin Lucas

© UPPLANDSMUSEET, 2024

Upplandsmuseet
Drottninggatan 7, 753 10 Uppsala
Telefon 018-169100
www.upplandsmuseet.se

Innehåll

Sammanfattning	6
Uppdraget	7
Syfte	8
Metod och genomförande	8
Utredningsresultat	9
Topografi och fornlämningsmiljö	9
Äldre kartor	10
Fältinventeringen.....	11
Sökschaktning.....	12
Tolkningsdiskussion	15
Utvärdering och antikvarisk bedömning.....	16
Administrativa uppgifter	18
Referenser	19
Litteratur	19
Lantmäteriakter.....	19
Bilagor	20
Bilaga 1 – Schakt.....	20
Bilaga 2 – Arkeologiska objekt.....	20

Sammanfattning

Upplandsmuseets avdelning Arkeologi genomförde under juni 2024 en arkeologisk utredning steg 1 och 2 inom fastigheten Nántuna 10:1 i Uppsala kommun. Syftet med utredningen var att klargöra om det fanns fornlämningar som berördes av eventuell kommande exploatering. Utredningsområdet omfattade sammanlagt 2,3 hektar och utgjordes av impediment- och odlingsmark.

Inom utredningsområdet fanns inga kända fornlämningar, däremot topografiska indikationer på ett möjligt boplatsläge. Vid fältinventeringen i den trädbebuxna delen av utredningsområdet på-

träffades tre röjningsrösen, vilka sannolikt tillhör 1800-tal eller tidigt 1900-tal. De kan därför inte betraktas som fornlämning.

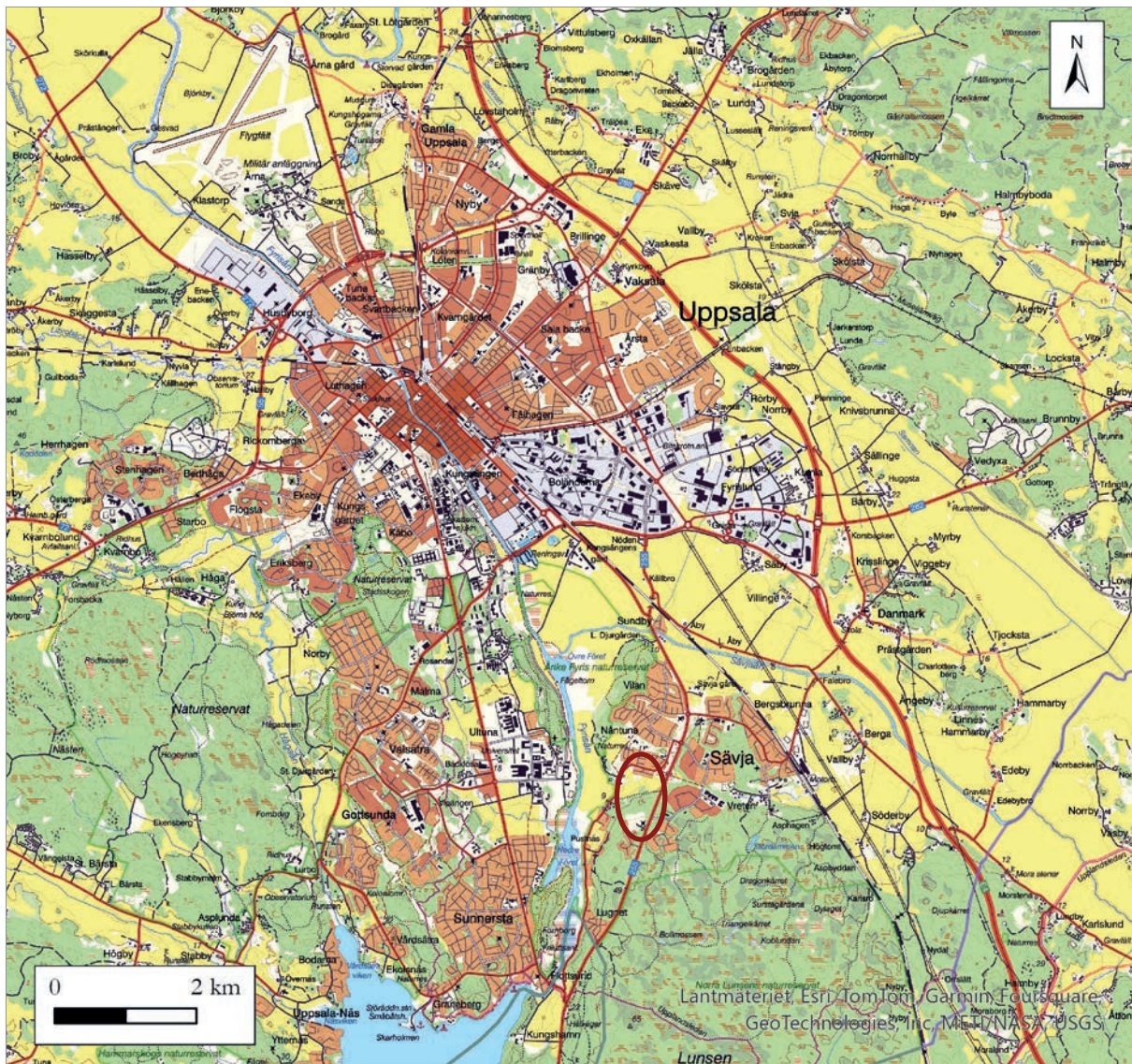
Inom den del av utredningsområdet som utgjordes av en hage grävdes sökschakt. Där påträffades ett mindre antal härdar och nedgrävningar som bedömdes vara spår av uppodling och stenröjning under 1700- och 1800-tal. Dessa har registrerats som boplatslämning övrig L2024:3191 i Kulturmiljöregistret med den antikvariska bedömningen Övrig kulturhistorisk lämning och utgör därmed inte fornlämning.



Uppdraget

Upplandsmuseets avdelning Arkeologi genomförde under 2024 en arkeologisk utredning, steg 1 och 2 inom fastigheten Nántuna 10:1, i Uppsala kommun (figur 1). Uppdragsgivare var Uppsala kommun. Anledningen var planer på att uppföra

en spårvagnsdepå i området. Den arkeologiska utredningen gjordes efter beslut av Länsstyrelsen i Uppsala län, dnr 431-7324-2023. Upplandsmuseets projektledare var Hans Göthberg som också författat denna rapport.



Figur 1. Karta som visar utredningsområdet vid Nántuna markerad med röd ellips i förhållande till Uppsala stad. Skala 1:100 000.

Syfte

Syftet med den arkeologiska utredningen steg 1–2 var att ta reda på om fornlämningar berörs av det planerade arbetsföretaget. Utredningen skulle preliminärt avgränsa nyupptäckta lämningar inom utredningsområdet. Därtill skulle även kända och nyupptäckta lämningar identifieras, motiveras och antikvariskt bedömas. Resultatet från utredningen skulle kunna användas vid Länsstyrelsens fortsatta tillståndsprövning och utgöra underlag inför eventuella kommande arkeologiska insatser. Resultaten skulle också kunna användas som underlag för uppdragsgivarens fortsatta planering.

Metod och genomförande

I utredningens steg 1 gjordes en kartstudie samt fältinventering. I kartstudien ingick en genomgång av äldre lantmäterikartor i syfte att få en bild av markanvändning i den aktuella delen av Nantuna från och med 1600-talet. Fältinventeringen bestod av en fotledes systematisk okulär avsökning av utredningsområdet för att spåra lämningar som var synliga ovan mark.

Vid utredningen steg 2 bestod undersökningsmetoden av sökschaktning med grävmaskin, rensning med handverktyg, dokumentation och okulär tolkning av påträffade arkeologiska objekt. Plandokumentation av arkeologiska objekt, topografi och sentida störningar gjordes med GPS/nätverks-RTK för vidare bearbetning i ArcGIS. Beskrivningar och fotodokumentation gjordes löpande under fältarbetet.

I fältmomentet av utredning steg 2 grävdes och plandokumenterades sökschakt. Dessa återfylldes efter avslutad dokumentation. I Kulturmiljöregistret (KMR/Fornsök) registrerades nya lämningar inom utredningsområdet.

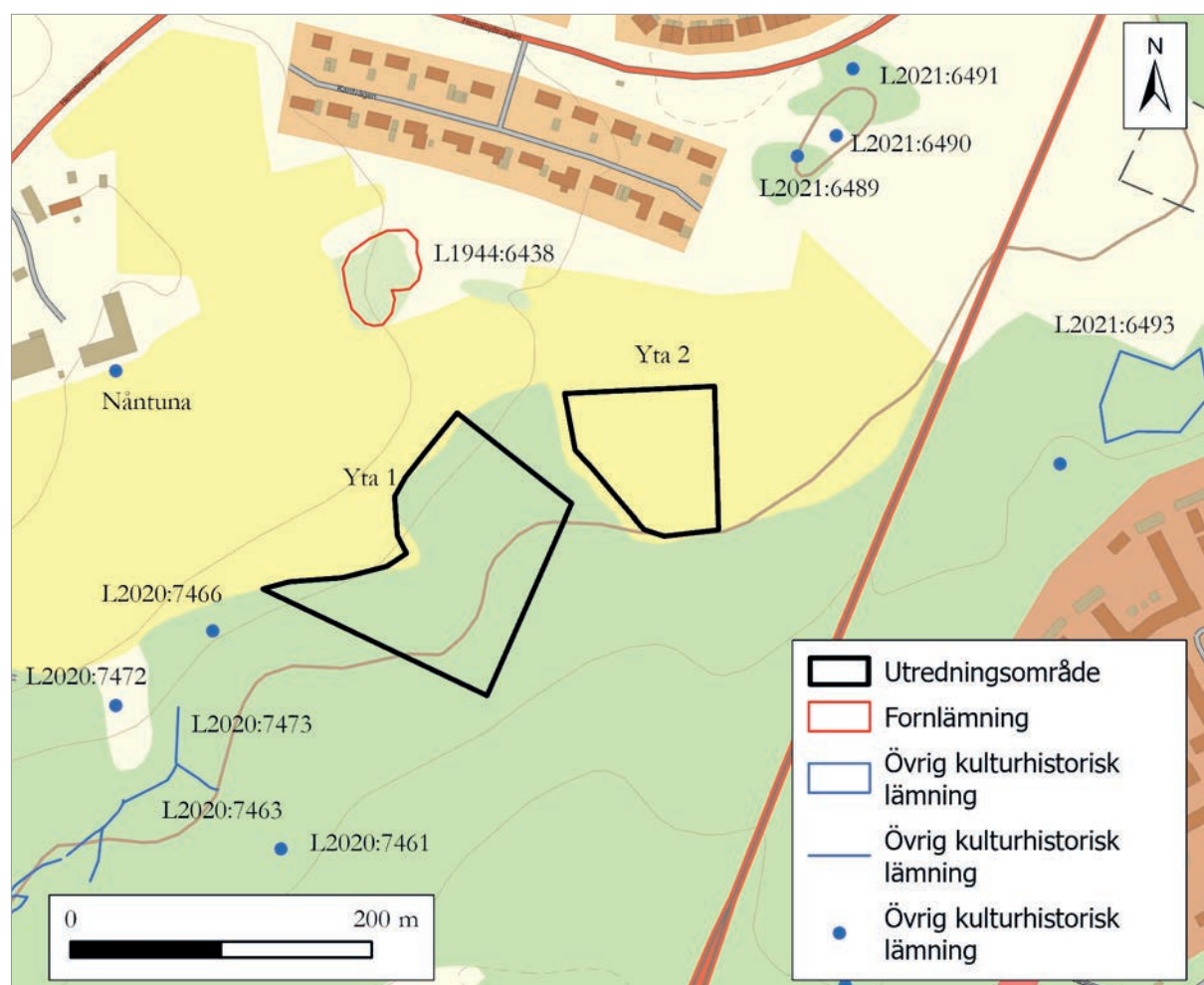
Till förutsättningarna hörde att utredningen genomfördes i mitten av juni. Växtligheten var därför tät på impedimentmarken, särskilt undervegetationen. Lyckligtvis var inslaget av sly och mindre träd inte alltför stort. Det innebar dock att förutsättningarna för fältinventeringen inom utredningens steg 1 inte var helt optimala. Odlingsmarken som ingick i utredningens steg 2 användes som hästhage, där vegetationen inte innebar något problem.

Utredningsresultat

Utredningsområdet ligger i södra utkanten av bebyggelsen i Nántuna i de södra delerna av Uppsala. Utredningen omfattade ett sammanlagt 2,3 hektar stort område i tidigare åkermark och skogsmark. Utredningsområdet utgjordes två separata ytor, för fältinventering inom ramen för utredningen steg 1 respektive sökschaktning inom ramen för utredning steg 2. Dessa benämns Yta 1 respektive Yta 2.

Topografi och fornlämningsmiljö

Utredningsområdet ligger strax öster om Fyrisån. Det ligger vid gränsen mellan odlingsmark och skogsmark ett stycke sydöst om Nántuna gård. Nivåerna ligger mellan 20 och 25 meter över havet. Odlingsmarken används sedan en tid tillbaka som hästhagar.

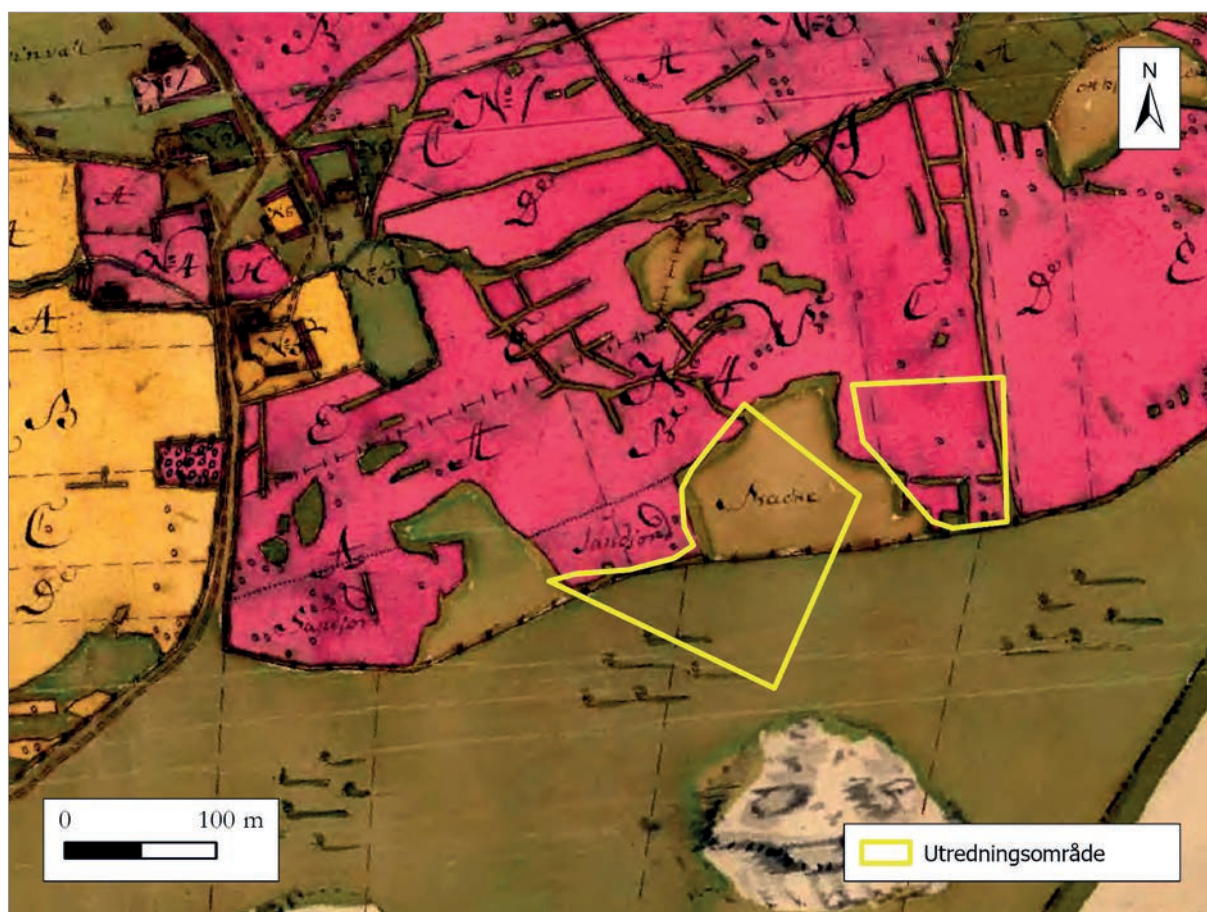


Figur 2. Översiktlig karta som visar fornlämningsbild före utredningen kring det aktuella området vid Nántuna. Den bruna linjen markerar 25-metersnivån. Skala 1:5 000.

Norr om utredningsområdet ligger gravfältet L1944:6438 på en åkerholme i odlingsmarken (figur 2). Det har den antikvariska bedömningen Fornlämning. Strax väster om utredningsområdet finns fossil åkermark (L2020:7466, L2020:7472) och färdvägar (vägbankar) (L2020:7463, L2020:7473), samt ett gränsmärke (L2020:7461). Nordöst om utredningsområdet vid Oxkällan finns husgrunder från historisk tid (L2021:6489, L2021:6490, L2021:6491). Öster om området finns ytterligare fossil åkermark (L2021:6493). Samtliga dessa har den antikvariska bedömningen Övrig Kulturhistorisk lämning. Den yta som ingick i utredningens steg 2 var en del av ett område som vid en utredning 2021 bedömdes som ett möjligt boplatssläge, (Lokal 1). Det motiverades av anslutningen till gravfältet L1944:6438 och en tydlig plåtå i odlingsmarken (Göthberg 2021 sida 13).

Äldre kartor

En övergripande genomgång av bebyggelse och markanvändning utifrån äldre kartor, samt historiska uppgifter och andra arkivuppgifter om Nântuna redovisas i rapporten från 2021 (Göthberg 2021). För Nântuna finns en serie äldre kartor som upprättats åren mellan 1640 och 1863 och som visar markanvändningen.



Figur 3. Rektifierat utsnitt av karta från 1760 över Nântuna med utredningsområdet markerat med gult. Den västra ytan (Yta 1) utgjordes av backe och utmark, medan den östra ytan (Yta 2) utgjordes av åkermark. Dess östra kant sammanfaller med ett större dike. Skala 1:5 000.

Yta 1 har enligt samtliga äldre kartor utgjorts av impedimentmark. Såväl på kartorna från 1640, 1760 och 1863 redovisas att den nordöstra delen av ytan som en backe inom åkermarken Södra gårdet öster om Nåntuna gård (figur 3). På kartan från 1863 finns i en mindre odlingsyta omgiven av en hägnad. Odlingsytan var betecknad som ett "täppland på backen" i beskrivningen till kartan. Den södra delen av utredningsytan låg inom utmarken, vilken 1760 angavs vara till stor del uthuggen och bevuxen av små granar och björk. De två delarna åtskildes av en hägnad. Kartan 1863 visar att det söder om hägnaden fanns en väg, vilken vek av mot sydväst. Enligt ekonomiska kartan från 1954 löpte en brukningsväg längs med åkermarkens kant, vilken idag motsvaras av en större stig. Från denna vek en brukningsväg av mot åkermarken i nordöst.

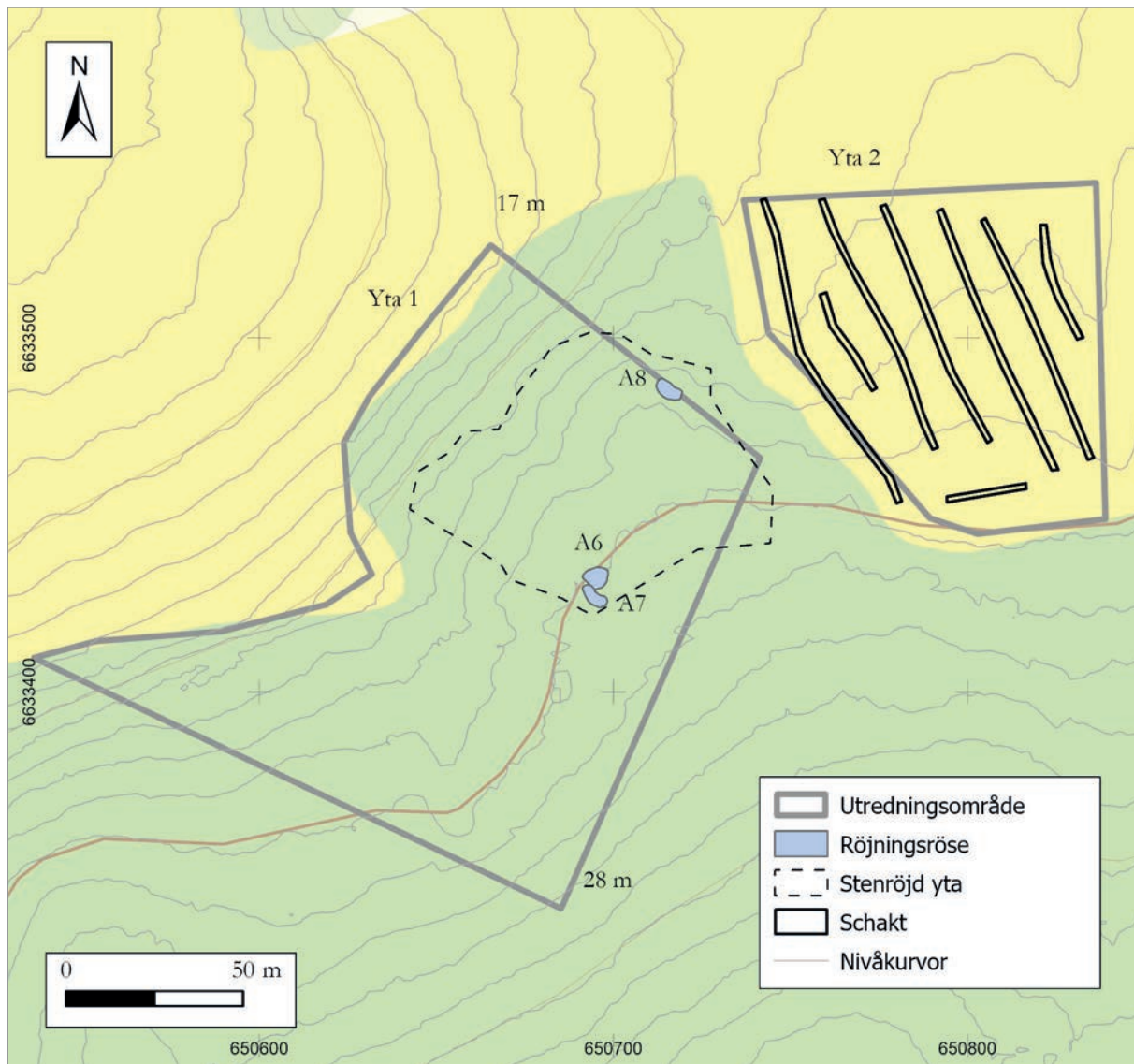
Lite längre åt nordöst låg Yta 2. Av kartan från 1640 framgår att den södra delen av ytan utgjordes av impedimentmark. Ytans östra kant sammanföll med ett större dike som avvattnade området. Av kartan från 1760 framgår att åkermarken hade utvidgats söderut, så att hela Yta 2 då utgjordes av åkermark. Den södra delen av ytan har därför uppodlats mellan 1640 och 1760.

Fältinventeringen

Utredningsområdet för steg 1 var drygt 1,7 hektar stort. I nordväst angränsade det till hästhagar i den tidigare åkermarken. Terrängen är småkuperad, stenbunden och bevuxen med blandskog (figur 4). Nivåerna ligger mellan 17 och 28 meter över havet.



Figur 4. Foto av den trädbevuxna Yta 1. Foto mot väster, Robin Lucas, Upplandsmuseet.



Figur 5. Karta över påträffade lämningar inom Yta 1 samt schakt inom Yta 2. 25-meterskurvan markerad med brun linje. Skala 1:2 000.

Påträffade lämningar

Vid fältinventeringen inom Yta 1 påträffades tre röjningsrösen, A6, A7 och A8 (figur 5). A6 och A7 låg tillsammans i den mellersta delen av utredningsområdet och därmed relativt långt från odlingsmarken. A6 bestod av större skarpkantade stenar, medan A7 bestod av rundade stenar av mindre storlek. Skillnaden i material mellan A6 och A7 kan avspegla att de tillkommit vid röjning vid olika tillfällen. I omgivningen till röjningsrösen fanns vaga spår av stenröjning i den allmänt stenbundna marken.

Röjningsröset A8 låg i den nordöstra delen av utredningsytan och relativt nära odlingsmarken. Det bestod av skarpkantad sten.

Sökschaktning

Vid den arkeologiska utredningen steg 2 var syftet att klargöra om det fanns lämningar som utgör forn lämning eller ej. Detta gjordes genom sökschaktning inom del av ett utpekad möjligt boplatsläge.

Yta 2 låg inom en hästhage, där marken sluttade svagt mot norr. Nivåerna låg mellan 21 och 25 meter över havet. I ytans östra kant fanns en bred svacka, som var spår av ett äldre dike, med ett möjligt ursprung i en bäck. Vid sökschaktningen grävdes 8 schakt av olika längd och med 1,5 m bredd (figur 6, 8). Schakten redovisas i bilaga 1.



Figur 6. Yta 1 låg inom en hästhage, där flera schakt grävdes. Foto mot söder, Hans Göthberg, Upplandsmuseet.

Den sammanlagda schaktade ytan utgjorde 878 kvadratmeter, vilket motsvarade cirka 11 % av områdets 7 800 kvadratmeter. Schakten förlades relativt jämnt över utredningsytan. Det naturligt avsatta underlaget bestod av glacial lera med undantag för delar av schakt 1 och 5 där den utgjordes av sand. I den glaciala leran fanns inslag av stenar i olika omfattning.

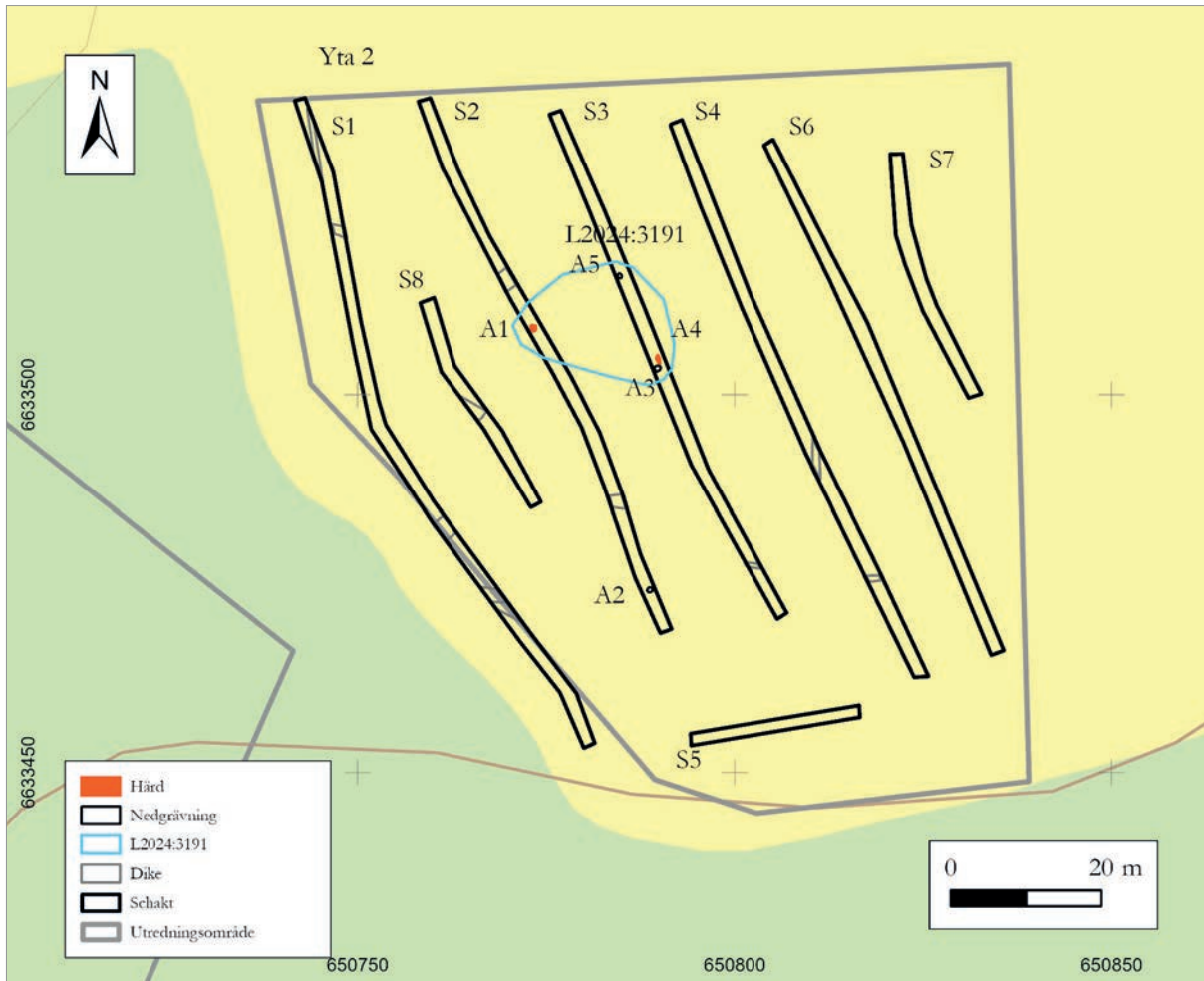
Arkeologiska objekt

I de åtta schakten inom Yta 2 påträffades fem arkeologiska objekt av boplatskaraktär inom schakt 2 och 3. Dessa utgjordes av 2 härdar och 3 nedgrävningar med oklar funktion (se Bilaga 2). De två härdarna (A1, A4) var 1 meter stora med en gråsvart sotig fyllning, samt stenar. I A4 fanns

ett tegelfragment och stenarna var skarpkantade, men inte skärvig eller skörbränd (figur 9). Härden tolkas därför som spår av tillmakning av sten för att underlätta röjning av ytan till odling. Tillmakning innebar att stenarna spräcktes genom eldning, följt av avkylning med vatten. Syftet var att spräcka stenar i mindre delar för att underlätta ett borttagande. Att fyllningen i A1 hade stora likheter innebär att även den kan ha tillkommit vid tillmakning. De tre nedgrävningarna var 0,5-0,8 meter stora och med varierad fyllning. Av dessa låg A5 invid en sten, medan A3 låg nära härden A4. Möjligen kan därför även nedgrävningarna ha samband med stenröjning. Härdarna och nedgrävningarna har registrerats i KMR som L2024:3191 med beteckningen Boplatslämning övrig (figur 7).

Lämning	Typ	Beskrivning	Antikvarisk bedömning	Kommentar
L2024:3191	Boplatzlämning övrig	Två härdar och två nedgrävningar inom 25x20 meter stor yta. Troligen spår av stenröjning.	Övrig kulturhistorisk lämning	Ny lämning

Figur 7. Tabellen anger lämningar som påträffats vid utredning steg 1 och steg 2 och registrerats i KMR.



Figur 8: Plan över Yta 2 med schakt, arkeologiska objekt samt diken. Söder om södra kanten av utredningsområdet markerar den bruna linjen 25-metersnivån. Skala 1:1 000.



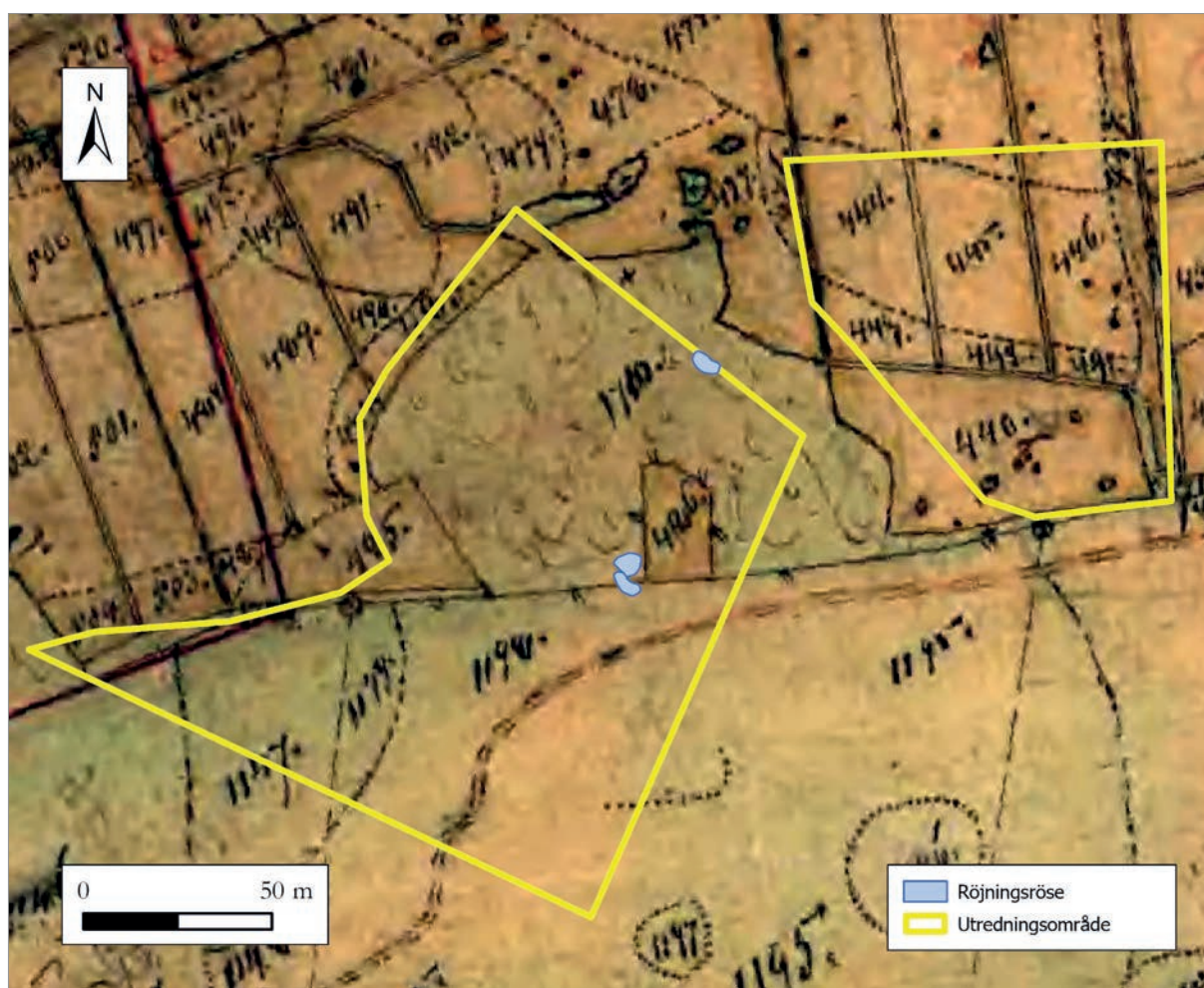
Figur 9. De skarpkantade stenarna i härden A4 tolkas som spår av tillmakning. Foto mot söder, Robin Lucas, Upplandsmuseet.

Tolkningsdiskussion

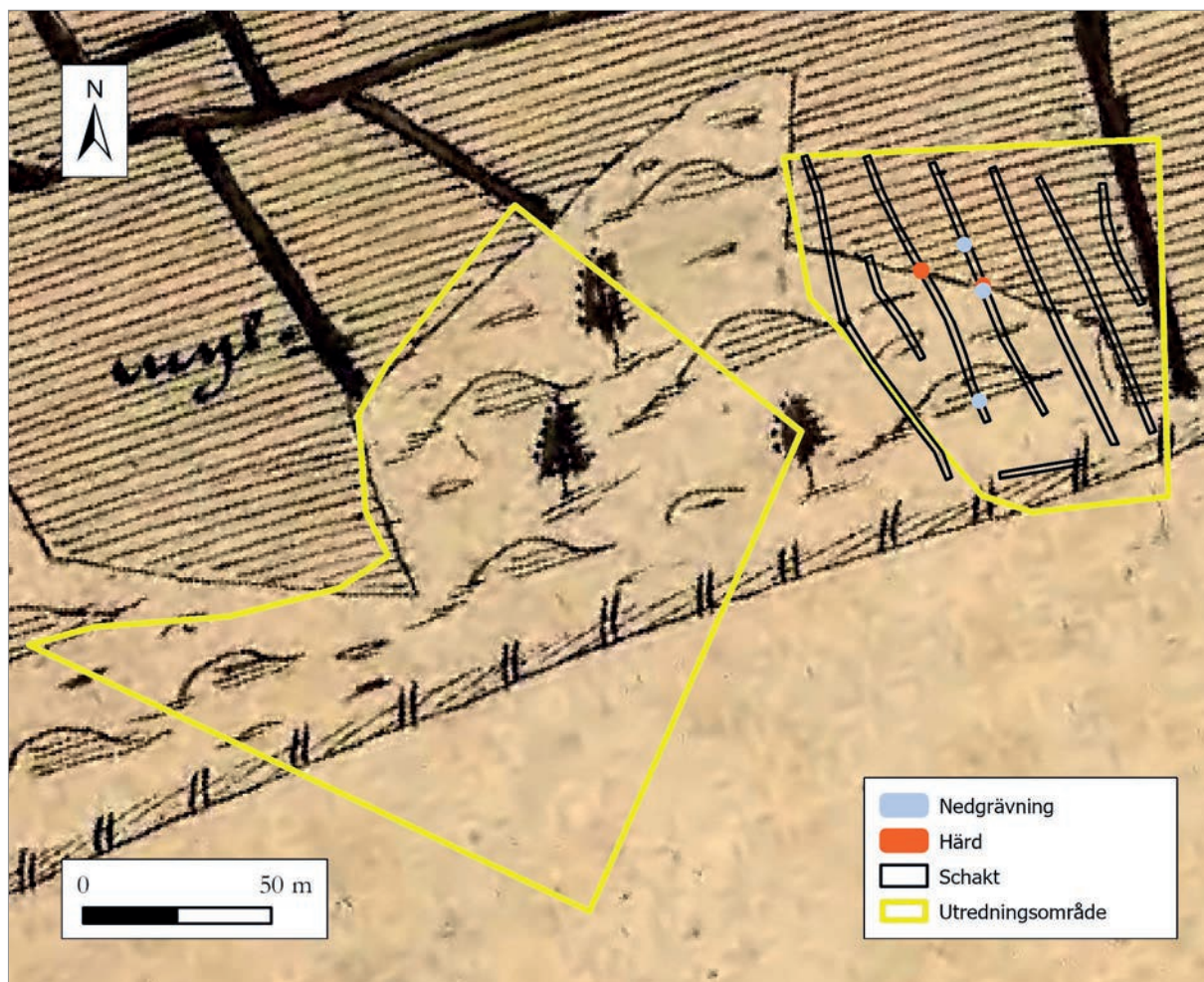
Utredningsområdet för Yta 1 var beläget i impedimentmark. I dess norra del påträffades spår av stenröjning i olika former. I den mellersta delen fanns två röjningsrösen (A6, A7) som vid en jämförelse med kartan från 1863 visade sig ligga invid en inhägnad kring en mindre odlingsyta (figur 10). De har därför sannolikt tillkommit vid röjningen av ytan. Möjligen kan A7 som innehöll mindre stenar vara spår av uppodlingen, det vill säga mitten av 1800-talet. Den ekonomiska kartan från 1954 visar att det fanns en brukningsväg som gick förbi röjningsrösen till åkerkanten i nordöst. Belägenheten invid brukningsvägen innebär att röjningsröset A6 med de större stenarna kan representera en röjningsinsats inom den lilla

odlingsytan eller inom åkermarken i nordöst. Det tredje röjningsröset (A8) låg strax utanför kanten av den stora sammanhängande åkermarken som ingick i utredningsområdets Yta 2. I likhet med A6 innehöll A8 relativt stora, spräckta stenar, vilka troligen är spår av relativt sen stenröjning, troligen från sent 1800-tal eller tidigt 1900-tal. Dessa röjningsrösen betraktas därför inte som fornlämning.

Inom utredningsområdets Yta 2 påträffades en samling arkeologiska objekt av boplatsskäraktar. De tolkas som troliga spår av stenröjning inom odlingsmarken. En jämförelse med äldre kartor



Figur 10. Utsnitt av karta från 1863 över Nantuna och röjningsrösen inlagda. Två röjningsrösen låg invid den inhägnade odlingsytan nummer 486. Skala 1:2 000.



Figur 11. Utsnitt ur karta från 1640 över Nántuna med schakt och arkeologiska objekt inom Yta 2 inlagda. Merparten av de arkeologiska objekten låg inom den yta som uppodlats efter 1640. Skala 1:2 000.

visar att de låg inom en del av utredningsområdet som togs upp för odling mellan 1640 och 1760 (figur 3, 11). De arkeologiska objekten kan härröra från röjning i samband med att marken odlades upp eller senare under fortsatt odling. Fyra av de fem objekten låg väl samlade och har registrerats i KMR som L2024:3191 som Boplatslämning övrig med den antikvariska bedömningen Övrig kulturhistorisk lämning. De betraktas därmed inte som fornlämning.

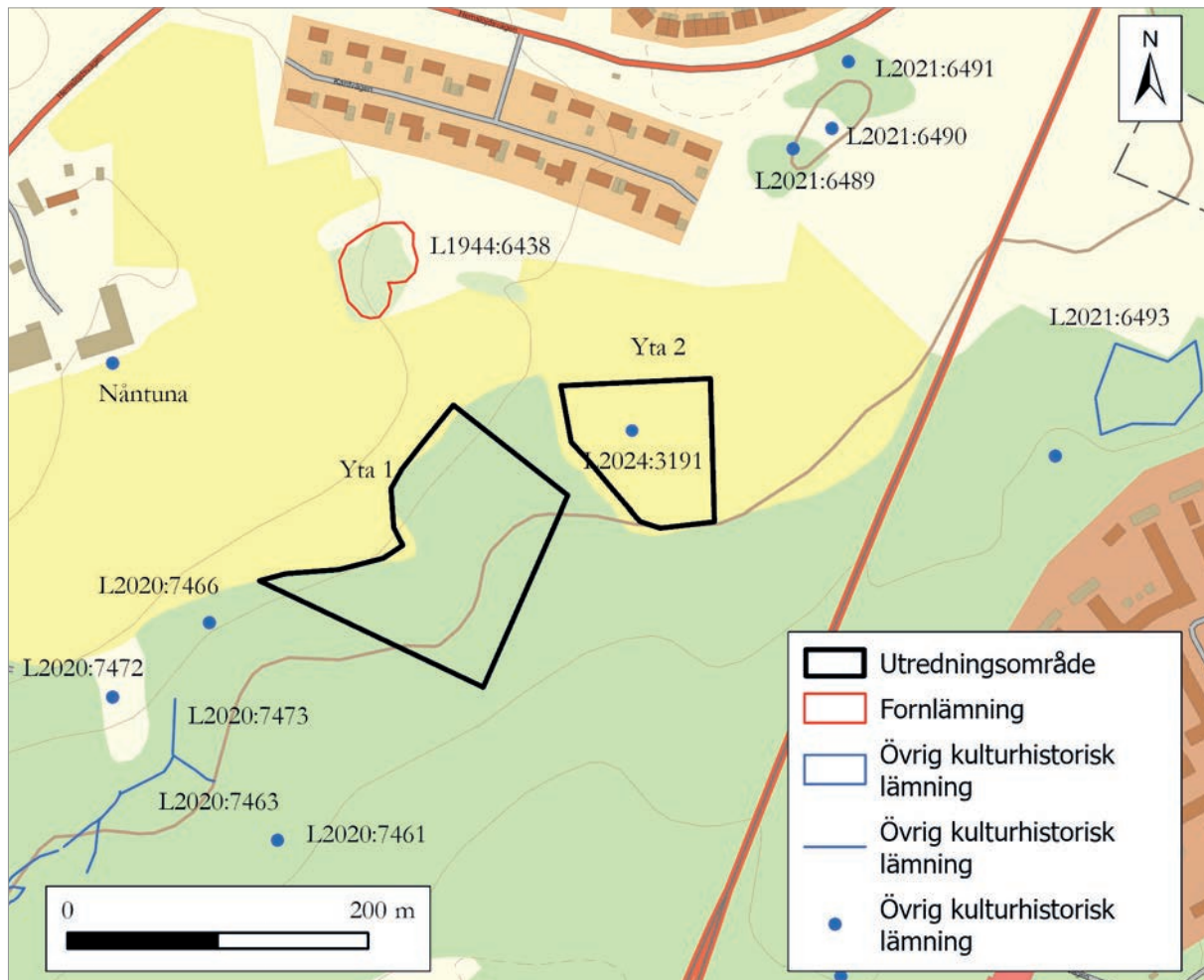
Utvärdering och antikvarisk bedömning

I utredningen ingick en fältinventering och sökschaktning. Därtill gjordes också en översiktlig genomgång av äldre kartor.

Inom den yta där en fältinventering gjordes inom ramen för utredningens steg 1 påträffades röjningsrösen. Två av dem låg invid en mindre odlingsyta som återges på en karta från 1863. Med stor sannolikhet är röjningsrösen tillkomna under den senare hälften av 1800-talet eller början av 1900-talet.

Inom den yta där sökschaktning gjordes inom utredningens steg 2 påträffades lämningen L2024:3191 som bedömdes vara spår av stenröjning (figur 12). Av äldre kartor framgår att den berörda ytan uppodlades mellan 1640 och 1760. Stenröjningen kan antingen skett vid uppodlingen eller vid senare odling av marken.

De lämningar som påträffades inom utredningens steg 2 utgör inte fornlämning utan har registrerats som Boplatslämning övrig (L2024:3191) med den antikvariska bedömningen Övrig kulturhistorisk lämning.



Figur 12. Karta som visar fornlämningar inom och i anslutning till utredningsområdet med lämningar påträffade under utredningen inlagda. 25-metersnivån markerad med brun linje. Skala 1:5 000.

Administrativa uppgifter

Uppdragsnummer Fornreg: 202400674

Plats: Nántuna 10:1, Danmarks socken, Uppsala kommun, Uppsala län.

Fornlämningsnummer: L2024:3191

Fornlämningstyp: Boplatslämning övrig

Typ av undersökning: Arkeologisk utredning, steg 1 och 2

Orsak till undersökning: Planer på spårvägsdepå

Uppdragsgivare: Uppsala kommun

Fältarbetsperiod: 18–19 juni 2024

Upplandsmuseets projektledare: Hans Göthberg

Upplandsmuseets personal: Robin Lucas, Jonathan Rigvald

Upplandsmuseets diarienummer: 213–2024

Upplandsmuseets projektnummer: 8960

Länsstyrelsens diarienummer och beslutsdatum: 431-7324-2023 (2024-05-13)

Koordinat- och höjdsystem: SWEREF 99 TM, RH2000

Dokumentationsmaterial: Förvaras i Upplandsmuseets arkiv.

Fynd: Inga fynd tillvaratogs vid utredningen

Referenser

Litteratur

Göthberg, Hans. 2021. Mellan Nántuna och Sävja. Planområde Östra Nántuna. Arkeologisk utredning etapp 1. Upplandsmuseets rapporter 2021:23.

Lantmäteriakter

Lantmäteristyrelsens arkiv

Danmarks socken

Nántuna

Geometrisk avmätning 1640 B13-22:A5:2-3

Storskifte 1760 B13-22:1

Lantmäterimyndigheten i Uppsala län

Danmarks socken

Nántuna

Laga skifte 1863 03-DAK-170

Rikets allmänna kartverks arkiv

Ekonomiska kartan

Bergsbrunna 1954 J133-1116b54

Bilagor

Bilaga 1 – Schakt

ID	Lämning	Längd × bredd × djup (m)	Area (m ²)	Markslag	Beskrivning	Ark. obj	Figur
f	-	95×1,5×0,4 m	168	Hage, tidigare åker	Under ploglager fanns naturligt underlag med sand, glacial lera med inslag av stenar. Fyra diken.	-	8
2	L2024:3191	77×1,5×0,3	140	Tidigare åker	Under ploglager fanns naturligt underlag med glacial lera med inslag av stenar. Två diken.	A1, A2	8
3	L2024:3191	73×1,5×0,4	130	Tidigare åker	Under ploglager fanns naturligt underlag med glacial lera med inslag av stenar. Ett dike.	A3, A4, A5	8
4	-	80×1,5×0,4	147	Tidigare åker	Under ploglager fanns naturligt underlag med glacial lera med inslag av stenar. Två diken.	-	8
5	-	22×1,5×0,3	36	Tidigare åker	Under ploglager fanns naturligt underlag med sand, glacial lera med inslag av stenar.	-	8
6	-	74×1,5×0,4	133	Tidigare åker	Under ploglager fanns naturligt underlag med glacial lera med inslag av stenar.	-	8
7	-	34×1,5×0,4	67	Tidigare åker	Under ploglager fanns naturligt underlag med glacial lera med inslag av stenar.	-	8
8	-	31×1,5×0,4	57	Tidigare åker	Under ploglager fanns naturligt underlag med glacial lera med inslag av stenar. Ett dike.	-	8

Bilaga 2 – Arkeologiska objekt

Yta 2 (L2024:3191) Boplatzlämning övrig

Ark.Obj Id	Schakt	Typ	Storlek (m)	Beskrivning	Figur
1	2	Hård	1,05 × 0,8	Sot och sten.	8
2	2	Nedgrävning	0,75 × 0,7	Grå lera	8
3	3	Nedgrävning	0,75 × 6	Brungrå myllblandad lera	8
4	3	Hård	1,0 × 0,55	Sot och skarpkantade stenar, tegel. Tillmakning	8
5	3	Nedgrävning	0,55 × 0,45	Sotig myllblandad lera, skarpkantade stenar	8

Yta 1 Yta med spår av stenröjning

Ark.Obj Id	Typ	Storlek (m)	Höjd (m)	Beskrivning	Figur
6	Röjningsröse	6,5 × 6,3	0,5	Stenpackning av 0,5–0,8 m stora, skarpkantade stenar, rundat oregelbunden form.	5
7	Röjningsröse	7,9 × 3,4	0,5	Stenpackning av 0,1–0,4 m stora, mestadels rundade stenar. Långsträckt, svagt bågformig form.	5
8	Röjningsröse	7,0 × 4,0	0,5	Stenpackning av 0,5–1 m stora, skarpkantade stenar. Långsträckt form.	5