



Pasta i Odensala

Boplatser, stensättning och husgrund

Pasta i Odensala

Boplatser, stensättning och husgrund

Arkeologisk utredning steg 2

L2023:7126, L2023:7127, L2023:7128, L2023:7129,
L2023:7130, L2023:7149, L2023:7182, L2024:177

Odensala-Pasta 1:1
Sigtuna kommun
Uppland

Per Frölund



Upplandsmuseets rapporter 2024:01

ISSN 1654-8280

BEARBETNING AV FOTON: Per Frölund, Upplandsmuseet

BEARBETNING AV PLANER: Per Frölund, Upplandsmuseet

OMSLAGSBILD: Utredningsschaktning på Lokal 51 vid Pasta i Odensala. Foto Per Frölund, Upplandsmuseet

GRANSKNING: Anna Ölund, Upplandsmuseet

UPPHOVS RÄTT: om inget annat anges: Creative Commons licens CC BY. © Lantmäteriet, dnr I2014/00634

GRAFISK FORMGIVNING OCH PRODUKTION: Malin Lucas, Upplandsmuseet

© UPPLANDSMUSEET, 2024

Upplandsmuseet
Drottninggatan 7, 753 10 Uppsala
Telefon 018-169100
www.upplandsmuseet.se

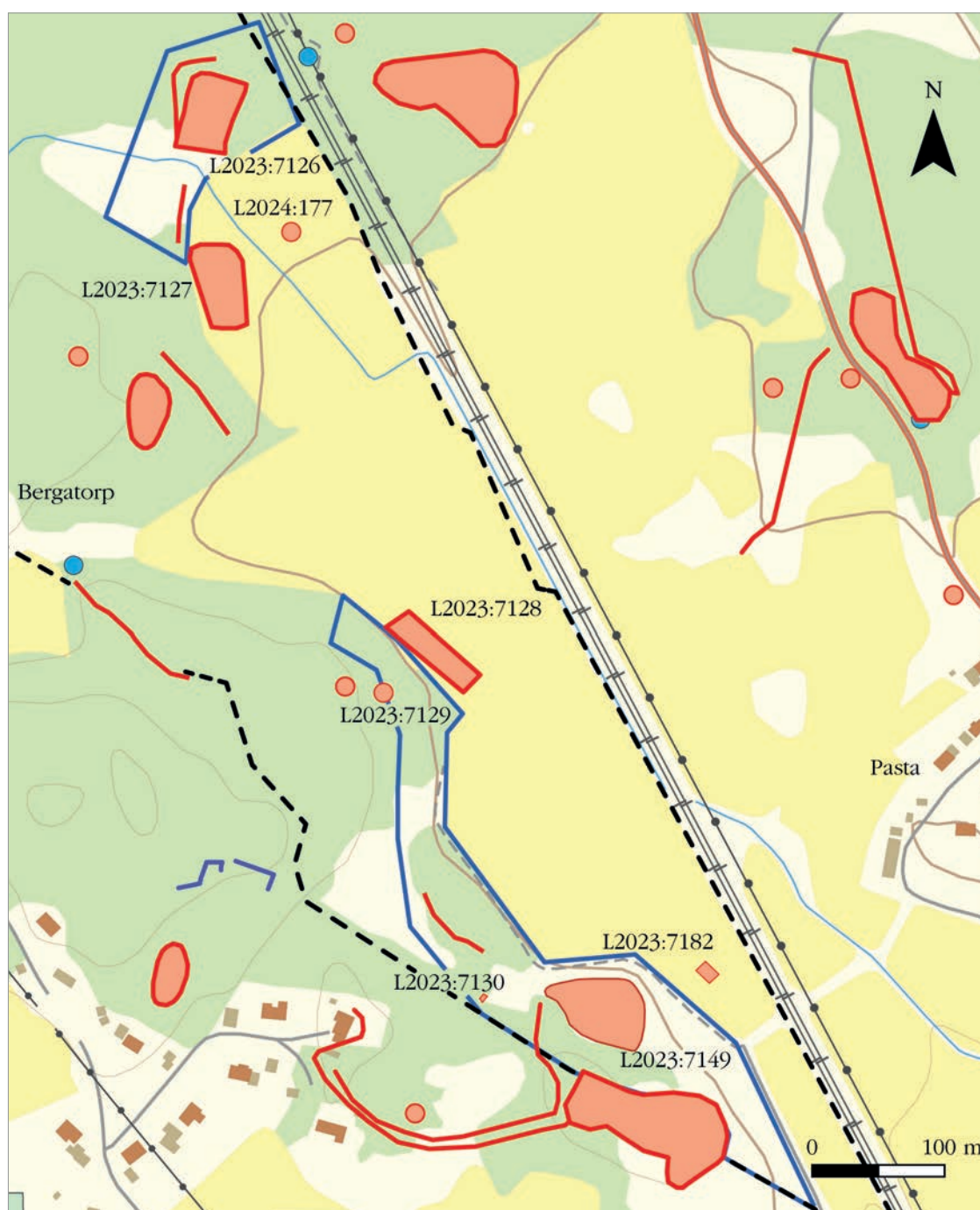
Innehåll

Sammanfattning	6
Bakgrund och kulturmiljö	7
Metod och genomförande	9
Undersökningsresultat	10
Lokal 53	11
Lokal 52	13
Objekt 14	14
Lokal 51	15
Objekt 4.....	17
Grundläggande arkeologisk tolkning	19
Utvärdering arkeologisk utredning	22
Utvärdering av undersökningsplan	22
Utvärdering av måluppfyllelse i relation till undersökningsplanen	22
Administrativa uppgifter	23
Referenser	24
Litteratur	24
Lantmäteriakter.....	24
Bilagor	25
Bilaga 1. KMR-lämningar	26
Bilaga 2. Arkeologiska objekt	27
Bilaga 3. Schakt	30
Bilaga 4. Hällristningsinventering Odensala-Pasta. Sven-Gunnar Broström, Botark.....	33

Sammanfattning

Stiftelsen Upplandsmuseets avdelning Arkeologi gjorde under september 2023 en arkeologisk utredning steg 2 vid Pasta i Odensala socken i Sigtuna kommun, Stockholms län efter beslut av Länsstyrelsen i Stockholms län (dnr 431-32747-2023). Den arkeologiska utredningen steg 2 skulle konstatera om de möjliga

fornlämningar (Objekt 4, 14) och lägen för boplatser (Lokal 51, 52, 53) som framkom vid den arkeologiska utredningen steg 1 utgör fornlämningar. Därutöver ingick en specialinventering av hållristningar. Samtliga möjliga fornlämningar och lägen för boplatser konstaterades vara fornlämning. Däremot framkom inga hållristningar.

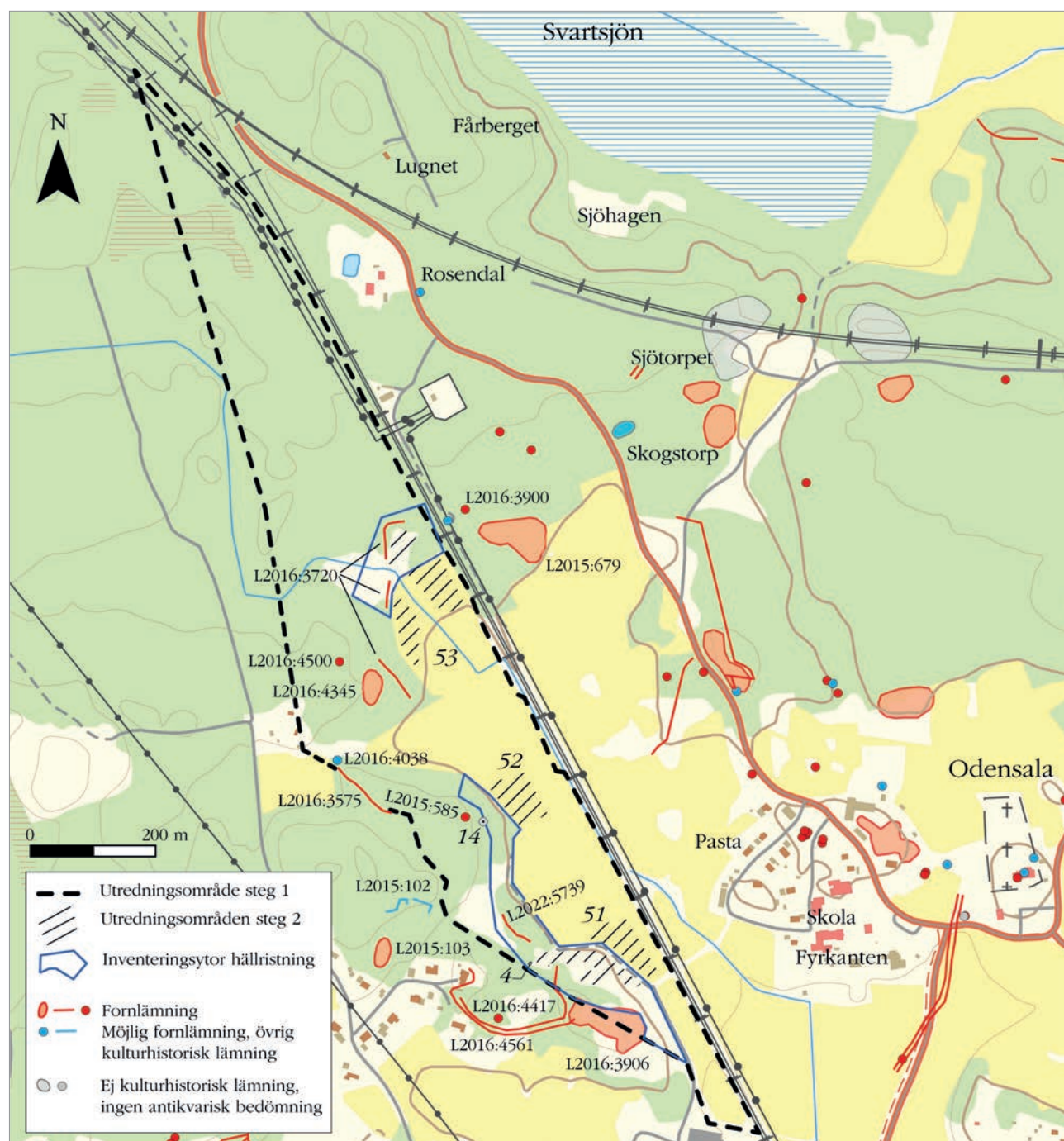


Figur 1. Fornlämningar vid Pasta. Numrerade lämningar är resultatet av denna utredning som registrerats i KMR/Fornreg. Specialinventerade områden är markerade med blå linje. Kartunderlag: Topografi 10 skala 1:5 000.

Bakgrund och kulturmiljö

2022 gjorde Upplandsmuseet en arkeologisk utredning steg 1 av ett område (figur 2) inom fastigheten Odensala-Pasta 1:1 (Göthberg 2022). Vid denna utredning kontrollerades tidigare kända fornlämningar som två gravfält, tvåstensättningar, tre hägnader eller hägnadssystem och en

källa. Dessutom påträffades en ny lämning i form av en ytterligare en hägnad med stensträng, samt en möjlig husgrund (Objekt 4), en möjligstensättning (Objekt 14) och tre indikationer på möjliga boplatser (Lokal 51, 52, 53).



Figur 2. Översikt av Lokal 51, 52 och 53 (skrafferade) samt Objekt 4 och 14. Markerade är i texten nämnda fornlämningar och utredningsområdet steg 1 (svart streckad linje). Specialinventerade områden är markerade med blå linje. Karta: Topografi 10 i skala 1:10 000.



Figur 3. Marktopografi och schakt i sydöstra delen av Lokal 51. Foto från nordväst.

Den här utredningens syfte var att konstatera om en möjlig husgrund (Objekt 4), en möjlig stensättning (Objekt 14) och tre möjliga boplatser (Lokal 51–53) var fornlämningar eller inte. Vidare gjordes en specialinventering av hållristningar inom två ytor. Resultaten av utredningen ska vara möjliga att använda vid länsstyrelsens fortsatta tillståndsprovning och utgöra underlag till eventuella kommande arkeologiska åtgärder. De ska också vara ett underlag i företagarens fortsatta planering.

Pasta ligger i den norra kanten av ett större sammanhängande område med odlingsmark som omfattar Odensala och Husby-Ärlinghundra. Den sammanhängande odlingsmarken är relativt låglänt med nivåer mellan 10–25 meter över havet, som frilagts under relativt kort tid under brons- och äldre järnålder. Odlingsmarksområdet omges av mer bruten ofta skogbevuxen terräng.

I den norra delen av Odensala utgör rösen, skålgropar och skärvstenshögar tydliga spår efter människans närvaro under bronsålder. Undersökningen av en gravhög vid Odensala Prästgård (Olausson 1995) visar även att lämningar från yngsta stenålder förekommer, även om huvuddelen av dateringarna från gravhöggnaden var från yngre brons- och äldre järnålder. Fornlämningar från äldre järnålder som gravfält, stensträngar och stensättningar har en större spridning i Odensalaområdet. Gravfälten från yngre järnålder i området har ofta en rumslig koppling till de byar och gårdar som är kända från historisk tid.

Metod och genomförande

Den i utredningen huvudsakliga undersökningsmetoden bestod av sökschaktning med grävmaskin och rensning med handverktyg, dokumentation och okulär tolkning av framkomna arkeologiska objekt. Plandokumentation av arkeologiska objekt och störningar gjordes med GPS/nätverks-RTK för vidare bearbetning i ArcGIS. Beskrivningar och fotodokumentation av översiktlig och detaljerad karaktär gjordes löpande.

Dessutom specialinventerades två områden med berghällar och block av Sven-Gunnar Broström, Botark (bilaga 4). Vid specialinventeringen avlägsnades delar av berghällarnas vegetation.

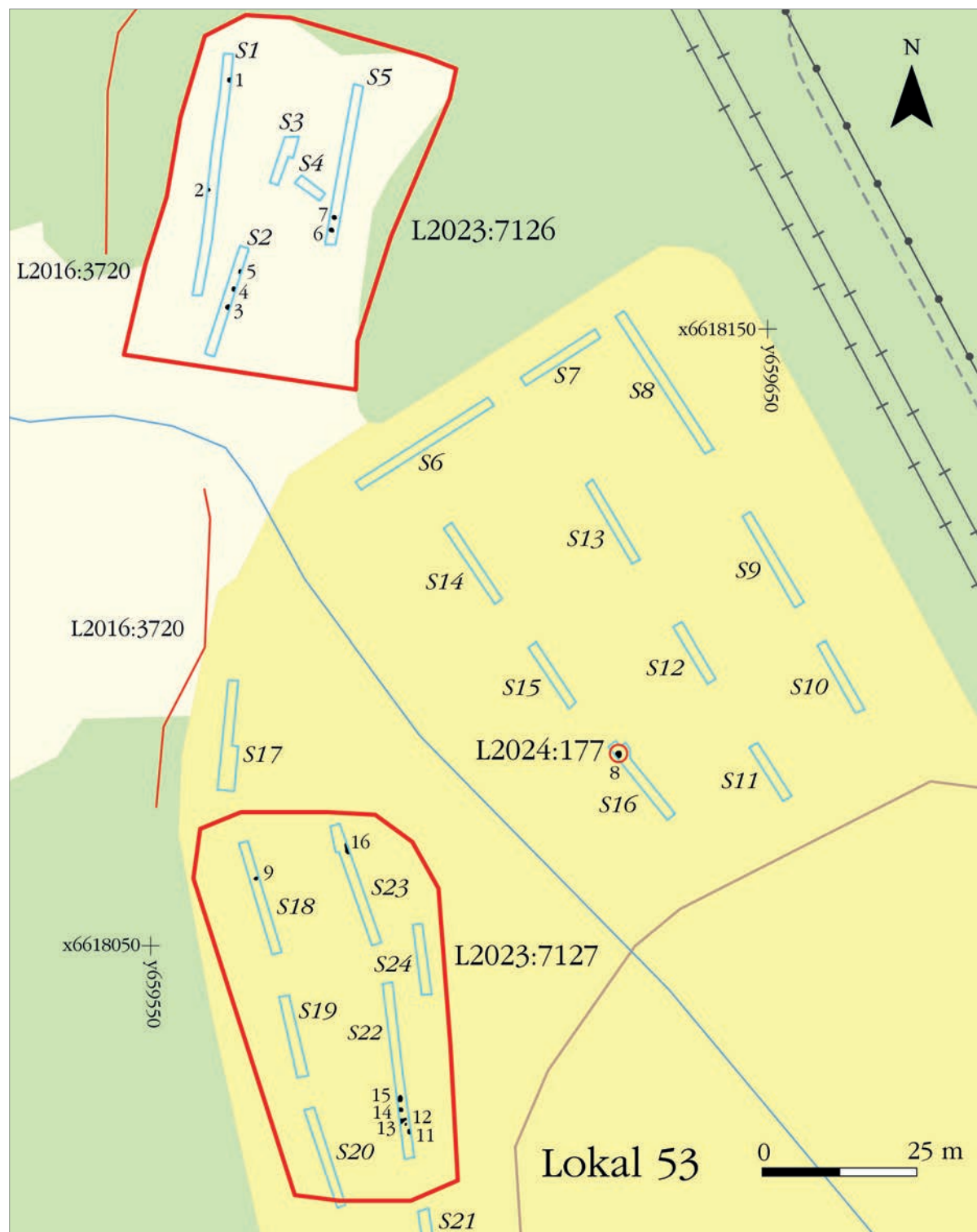
59 sökschakt med 1,65 meter bredd men av olika längd grävdes på Lokal 51–53 till en sammanlagd yta om 1 640 m². Därutöver handgrävdes fem schakt på grund av begränsad tillgänglighet för grävmaskin, varav ett inom husgrunden Objekt 4 respektive stensättningen Objekt 14.

Lämningarna har registrerats i KMR/Fornreg med de av utredningen gjorda preliminära avgränsningarna.

Undersökningsresultat

Här presenteras undersökningsresultaten för varje enskild lokal och objekt, från norr till söder. Nyupptäckta fornlämningar presenteras i bilaga 1.

Bilaga 2 är en tabell över dokumenterade arkeologiska objekt och i bilaga 3 finns grävda schakt. Bilaga 4 består av rapporten för specialinventeringen av hällristningar.



Figur 4. Plan över Lokal 53 som visar arkeologiska objekt, schakt och boplatsområdena L2023:7126 och L2023:7127 samt boplatslämning övrigt L2024:177 markerade med rött. Karta: Topografi 10 i skala 1:1000.

Lokal 53

Lokal 53 var före denna utredning bedömd som en indikation på boplats belägen i hag- och åkermark (Göthberg 2022, s. 17). Den ansluter rumsligt till tre stensträngar (L2016:3720), ett gravfält (L2016:4345) och en stensättning (L2016:4500). 50–100 meter öster om Lokal 53 finns ytterligare en stensättning (L2016:3900) och en fossil åker (L2015:679) med röjningsrösen och stensträngar (figur 2). Genom Lokal 53 rinner från nordväst en bäck som längre söderut delvis lades om till dike i samband med järnvägens utbyggnad på 1860-talet.

Längst i norr och strax öster om den nordligaste av de tre stensträngarna (L2016:3720) grävdes fem schakt (nr 1–5, figur 4, bilaga 3). Den här delen var trädbevuxen och i söder kraftigt igenväxt av ett brett bälte av slånbärssnår i gränsen mot den öppna åkermarken. Slånbärssnåret tillsammans med träd begränsade var schakt kunde grävas. Jordarten utgjordes av glacial lera i öster, norr och i väster omgiven av sandig morän. Här påträffades sju arkeologiska objekt (Id 1–7, bilaga 2) bestående av två härdar och fem stolphål i tre av schakten (nr 1, 2, 5). Härdarna var 0,5–0,65 meter stora och innehöll kol, skärvsten och sot (Id 1, 7). Stolphålen var 0,6–0,7 meter stora och i fler fall försedda med stenskoning (Id 2–6).

Den norra delen av Lokal 53 har bedömts som en ca 60x40 meter stor eller 2 180 m² fornlämning av typen boplatsområde med lämningsnummer L2023:7126.



Figur 5. Stolphål 4 i schakt 2. Norra delen av Lokal 53/L2023:7126. Foto från norr.

I åkermarken söder om den norra delen av Lokal 53 tillika söder om slånbärsbältet och öster om den före detta bäcken, grävdes 11 schakt (nr 6–16, figur 4, bilaga 3). I det sydvästligaste schaktet (nr 16) påträffades ett stolphål (Id 8, bilaga 2). Stolphålet har bedömts som fornlämning av typen boplatsslämning övrig med lämningsnummer L2024:177. I övrigt framkom inga arkeologiska objekt.

Väster om den före detta bäcken men öster om och invid den mellersta och den södra av de tre stensträngarna L2016:3730 grävdes åtta schakt (nr 17–24, figur 4, bilaga 3). I tre av schakten (nr 18, 22–23) framkom sju arkeologiska objekt (Id 9, 11–16, bilaga 2) i form av fyra stolphål, ett lager, en nedgrävning och en stenpackning.



Figur 6. Schakt 22 med de arkeologiska objekten 11-15 markerade. Objekten påträffades i västra delen av Lokal 53/L2023:7127. Foto från söder.

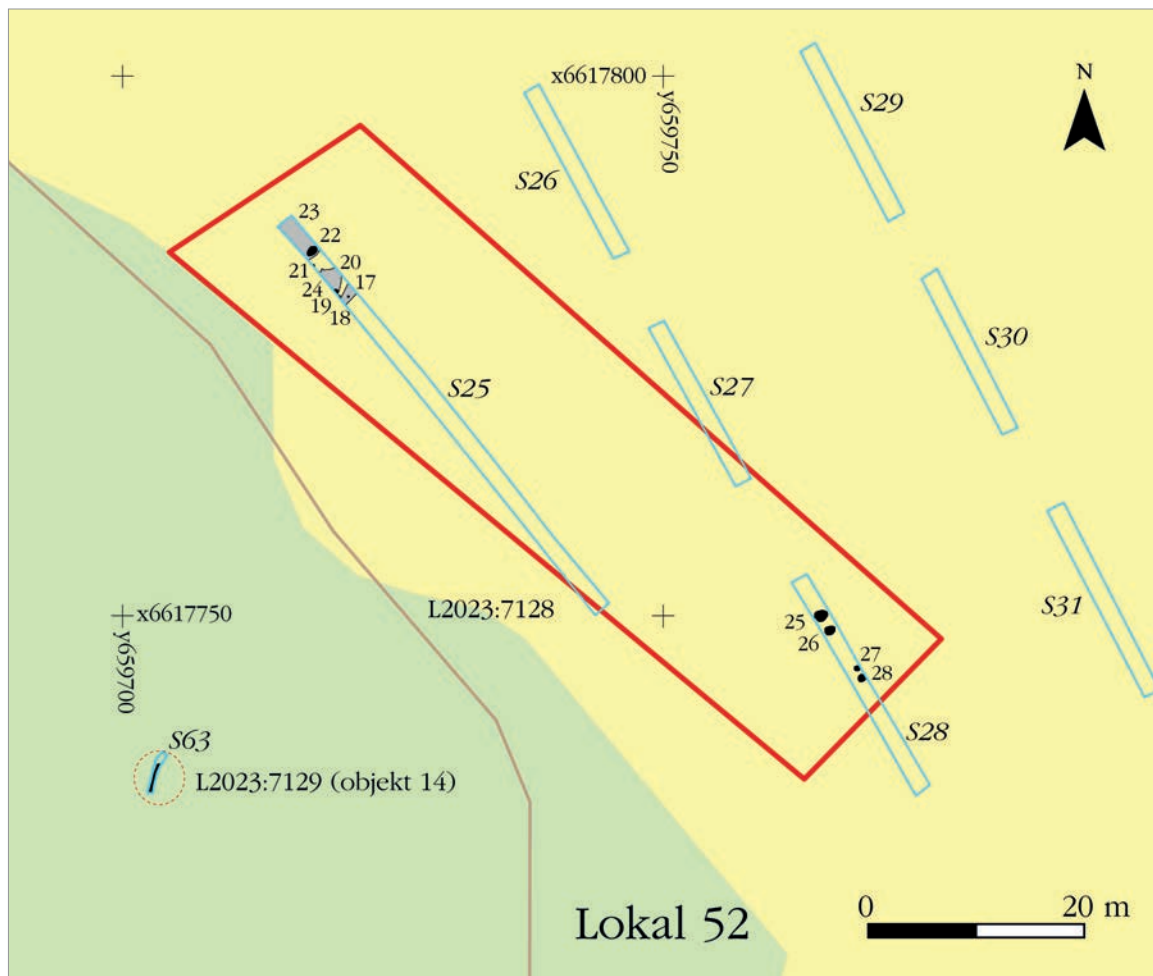
Stolphålen (Id 9, 11–12, 14) var 0,4 meter stora och var i ett fall försett med stenskonig. Lagret (Id 13) bestod av gråsvart lera med kolstänk, och var 1,4×0,7 meter stort. Ett provstick med spade visade en tjocklek på 0,05 meter. Nedgrävningen (Id 15) var 1 meter stor med oregelbunden form, ett provstick med spade visade ett djup på 0,25

meter. Stenpackningen (Id 16) var en 0,4 meter bred och bestod av lagda 0,1–0,2 meter stora stenar bildande en halvcirkel.

Den västra delen av Lokal 53 har bedömts som fornlämning av typen boplatsoområde med lämningensnummer L2023:7127.

Lokal 52

Lokal 52 var före denna utredning bedömd som en indikation på boplats, belägen i åkermark, i anslutning till stensättningen L2015:585 (Göthberg 2022, s. 17). Mellan stensättningen och boplatsläget ligger stensättningen Objekt 14/L2023:7129 (figur 2, 17).



Figur 7. Plan över Lokal 52 och Objekt 14. Planen visar arkeologiska objekt, schakt samt boplatsområde L2023:7128 och stensättningen L2023:7129. Karta: Topografi 10 i skala 1:700.

Inom Lokal 52 grävdes sju schakt (nr 25–31, figur 7) och i två schakt (nr 25, 28) påträffades 12 arkeologiska objekt (Id 17–28). De utgjordes av fem härdar, tre lager och fyra stolphål. Härdarna (Id 22, 25–28) var 0,55–1 meter stora och innehöll kol och skärvsten. Härdarna (Id 25–28) i schakt 28 var hårt åtgångna av odling. Lagren (Id 17, 20, 23) var 1–4,5 meter stora och bestod av mörk fyllning med inslag av kol. Lager 23 omgav härd 22

och kan vara en aktivitetsyta eller ett tramplager. Stolphålen (Id 18–19, 21, 24) var 0,35–0,5 meter stora och var i ett fall försett med stenskonung.

Lokal 52 har bedömts som fornlämning av typen boplatsområde och fått lämningnummer L2023:7128 och omfattar ca 75×20 meter eller 1 400 m².



Figur 8. Stolphål 24 i schakt 25, Lokal 52/L2023:7128. Foto från öster.

Objekt 14

Objekt 14 var före denna utredning bedömd som en möjlig stensättning. Den var cirka 8 meter i diameter, 0,3 meter hög och övertorvad med tendens till kantkedja av 1 meter stora stenar på alla sidor utom i öster där det fanns enstaka stenar (Göthberg 2022:15).

Vid denna utredning avtorvades en 4 meter lång och 0,6 meter bred transche innanför kantkedjan (figur 7, 9). Där framträdde en centralt placerad stensättning som i transchen var 2,5 meter lång och 0,4 meter bred, bestående av 0,05–0,35 meter stora stenar i minst två skikt. Lämningen är belägen i ett lokalt krönläge på 29 meters höjd över havet.

Den har bedömts som fornlämning av typen stensättning och fått lämningsnummer L2023:7129.

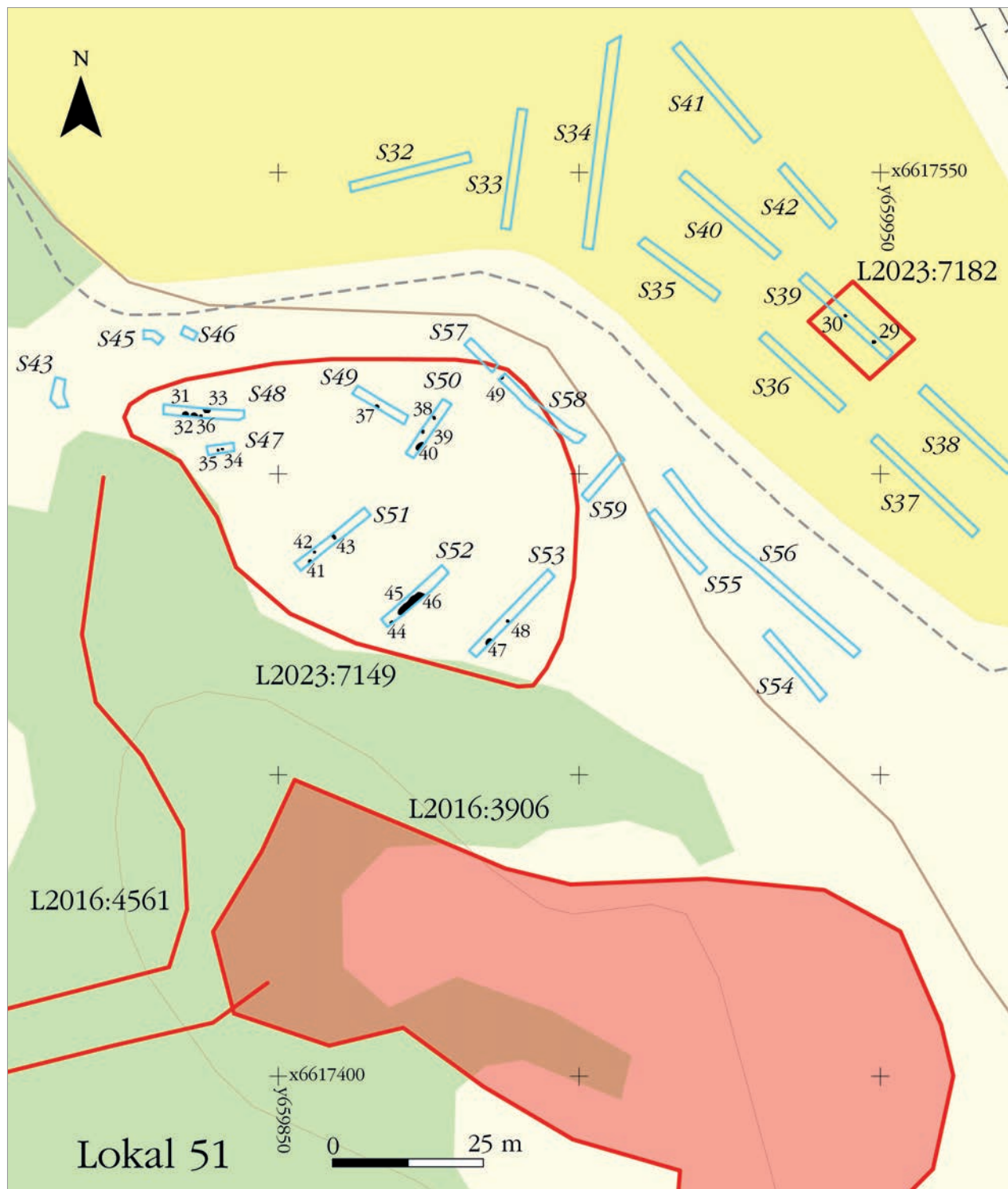


Figur 9. Stensättningen i stensättningen Objekt 14/L2023:7129. Foto från söder.

Lokal 51

Lokal 51 var före denna utredning bedömd som en indikation på boplats med rumslig anknypning till gravfältet L2016:3906 och stensträngarna L2016:4561 och L2022:5739 (figur 2). Lokal 51 har

ytor av igenväxande trädbevuxen hagmark och åkermark (Göthberg 2022, s. 17). Mellan hag- och åkermarken finns en äldre brukningsväg och ett dike. Inom Lokal 51 grävdes 28 schakt (nr 32–59) och i nio av schakten (nr 39, 47–53, 58) framkom 21 arkeologiska objekt (Id 29–49).



Figur 10. Plan i skala 1:1000 av Lokal 51 som visar arkeologiska objekt, schakt och boplatssområdena L2023:7149 och L2023:7182.



Figur 11. Härd 47 i schakt 53. Lokal 51/L2023:7149. Foto från nordöst.

De utgjordes av nio härdar, en stenpackning och 11 stolphål. Härdarna (Id 31–33, 40, 43–44, 46–47, 49) var 0,7–2,2 meter stora, fyllningen varierade från yta med bränd lera och kolstänk till rikligt med kol och enstaka skärvsten. Stenpackningen (Id 45) var inom schaktet 2,7 meter lång och 1 meter bred och låg tillsammans med en större härd (Id 46). Stolphålen (Id 29–30, 34–39, 41–42, 48) var 0,3–0,6 meter stora varav två hade synlig stenskonig. I lokalens sydvästligaste del grävdes tre provgroppar för hand på grund av begränsad tillgänglighet (nr 60–62, figur 13). Inga arkeologiska objekt påträffades i dessa provgroppar. I schakt 52 framkom vid rensning ett fragment av förhistorisk keramik (inte tillvarataget).

De arkeologiska objekten uppträdde koncentrerat till två områden, ett större i väster inom den igenväxande hagmarken och ett mindre i den nuvarande åkermarken. Det större området har bedömts som fornlämning av typen boplatsoområde och fått lämningsnummer L2023:7149 och omfattar preliminärt 80×50 meter eller 2 800 m². Det mindre området har också bedömts som fornlämning av typen boplatsoområde har fått lämningsnummer L2023:7182 och är 15×10 meter eller 140 m².

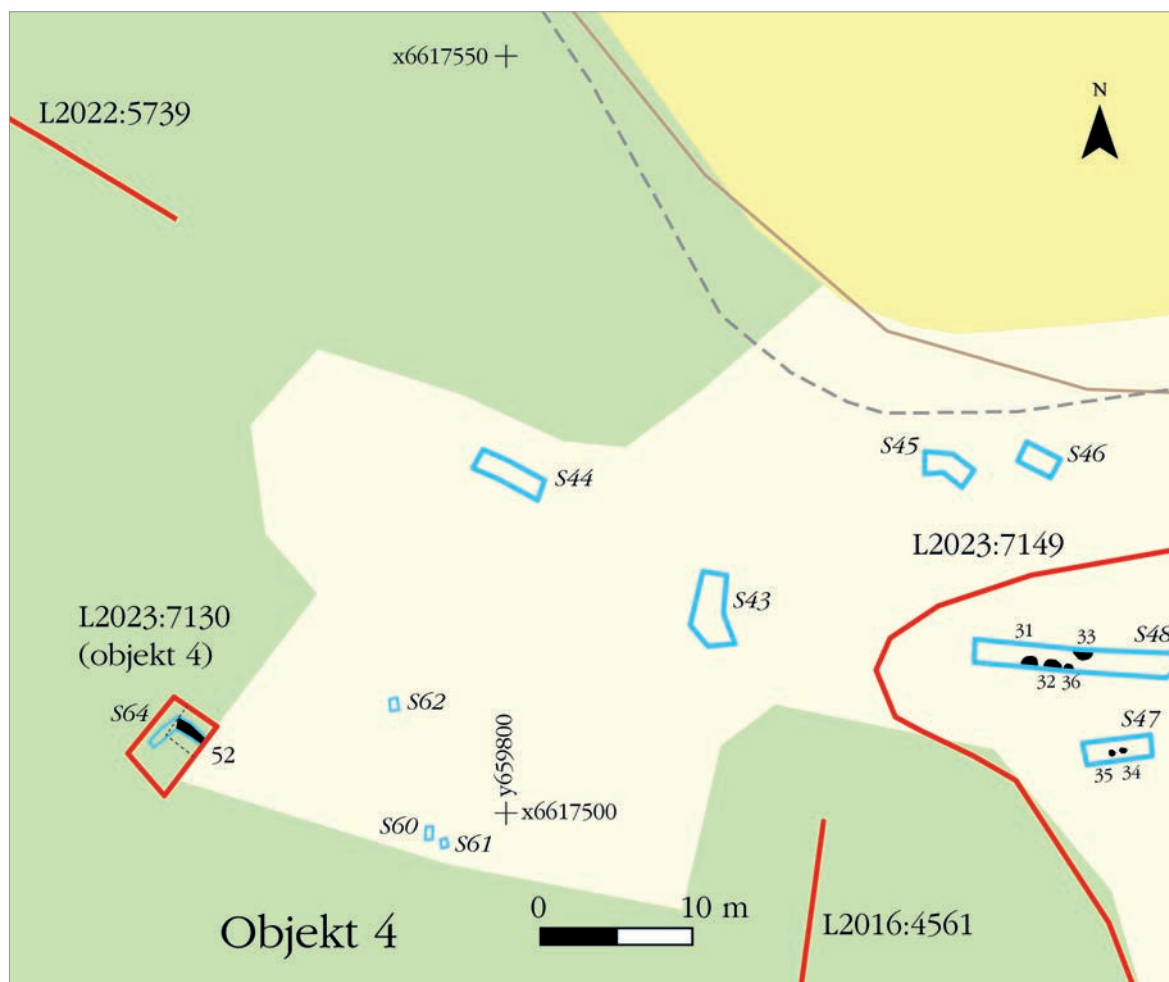


Figur 12. Stolphål 30 i schakt 39. Lokal 51/L2023:7182. Foto från söder.

Objekt 4

Objekt 4 bestod före denna utredning av en trolig husgrund belägen på en mindre höjd 29 meter över havet. På det äldre kartmaterialet visas ingen bebyggelse på platsen (Göthberg 2022, s. 14). Husgrundens läge har en tydlig anslutning till

äldre åkrar inom området. Husgrunden var 5×4 meter stor med 0,1–1,5 meter stora och 0,3–0,6 meter höga grundstenar och har en antydning till terrass i sydväst.



Figur 13. Planen visar schakt och läget för husgrunden Objekt 4/L2023:7130, arkeologiska objekt och schakt i västra delen av Lokal 51/L2023:7149 samt fornlämningar. Spisrösets utbredning markerad med svart streckad linje. Karta: Topografi 10 i skala 1: 500.

Vid denna utredning avtorvades och rensades ett 4,5 meter långt och 1 meter brett parti i formen av ett liggande L i husgrundens nordöstra och centrala del (figur 13, 14). Inom schaktet framkom delar av ett hörnplacerat cirka 2x2 meter stort spisröse, bestående av 0,2-1 meter stora stenar. I anslutning till spisröset fanns ett mörkt sotigt sandblandat lager. Inga sentida material

eller tegel framkom. Avsaknaden av sentida material och att husgrunden inte finns med i det äldre kartmaterialet gör att den hypotetiskt dateras till före 1600-tal.

Husgrunden har bedömts som fornlämning av typen husgrund, historisk tid och fått lämningsnummer L2023:7130.



Figur 14. Spisröse under avtorvning i östra delen av husgrunden Objekt 4/L2023:7130. Foto från söder.

Grundläggande arkeologisk tolkning

Den arkeologiska utredningen av ett område inom Odensala-Pasta 1:1 har gjorts i två steg. I utredning steg 1 (Göthberg 2022) konstaterades sju fornlämningar och två övriga kulturhistoriska lämningar inom området (figur 2, 15). I utredning steg 2 har ytterligare åtta fornlämningar konstaterats varav fem boplotsområden, en boplatslämning övrig, en stensättning och en husgrund. Inom utredningsområdet är 15 fornlämningar och två övrig kulturhistoriska lämningar kända (figur 15). Dessutom har två områden hållristningsinventerats. Inga ristningar påträffades (Bilaga 4).

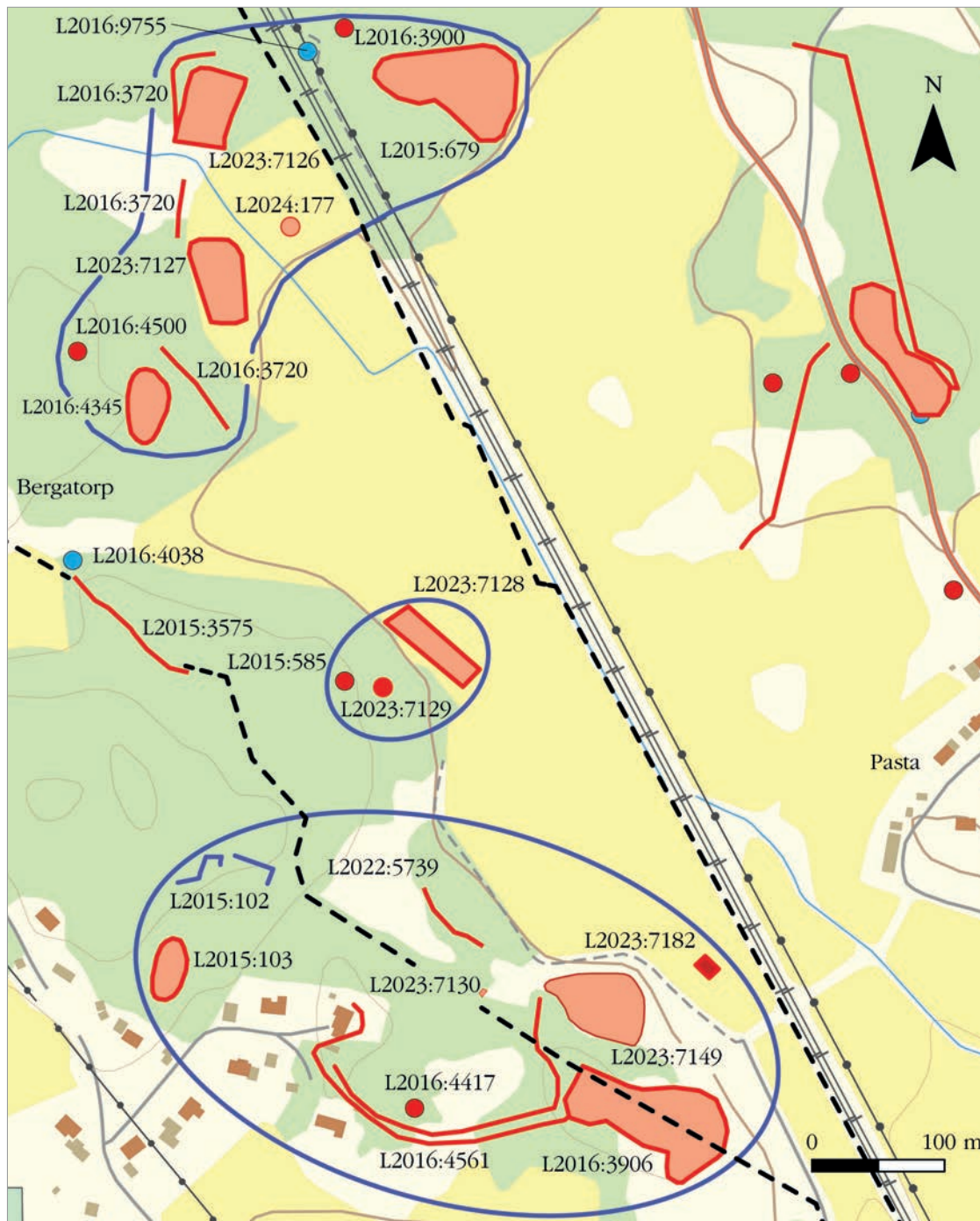
Boplotsområdena fanns i norra, centrala och södra delen av området och samspelar rumsligt med övriga förekommande fornlämningar som gravar/gravfält men kanske framförallt med områdets stensträngar. Förekommande typer av arkeologiska objekt medger en preliminär datering till äldre och mellersta järnålder (500 f Kr–600 e Kr).

Gravfälten inom utredningsområdet innehåller gravtyper som hög och runda, kvadratiska och triangulära stensättningar. Utmärkande för båda gravfälten är att gravarna generellt sett är relativt låga (0,2–0,6 meter), samt förekomsten av ett par anmärkningsvärt stora stensättningar, med mellan 12 och 15 meters diameter. Förutom en hög (L2016:3906) saknas den yngre järnålderns kraftigt välvda gravar. Gravfälten skulle därför preliminärt dateras som anlagda under loppet av mellersta och början av yngre järnålder (400–700 e Kr, Frölund & Zachrisson 2022).

De tre stensättningarna är byggda av grovt material och mellan 5 och 8 meter i diameter. De har anlagts på lokala krön eller strax nedanför sådana. Preliminärt kan de dateras till yngre bronsålder – äldre järnålder (1100 f Kr–550 e Kr).

Lämningsnr	Typ	Antikvarisk bedömning	Arkeologisk utredning	Figur
L2015:585	Stensättning	Fornlämning	Steg 1	2, 16
L2016:3575	Hägnad	Övrig kulturhistorisk lämning	Steg 1	2, 16
L2016:3720	Hägnad	Fornlämning	Steg 1	2, 16
L2016:3906	Gravfält (30 gravar)	Fornlämning	Steg 1	2, 16
L2016:4038	Källa	Övrig kulturhistorisk lämning	Steg 1	2, 16
L2016:4345	Gravfält (8 gravar)	Fornlämning	Steg 1	2, 16
L2016:4500	Stensättning	Fornlämning	Steg 1	2, 16
L2016:4561	Hägnadssystem	Fornlämning	Steg 1	2, 16
L2022:5739	Hägnad	Fornlämning	Steg 1	2, 16
L2023:7126	Boplotsområde	Fornlämning	Steg 2	1, 4, 16
L2023:7127	Boplotsområde	Fornlämning	Steg 2	1, 4, 16
L2023:7128	Boplotsområde	Fornlämning	Steg 2	1, 7, 16
L2023:7129	Stensättning	Fornlämning	Steg 2	1, 7, 16
L2023:7130	Husgrund, historisk tid	Fornlämning	Steg 2	1, 13, 16
L2023:7149	Boplotsområde	Fornlämning	Steg 2	1, 10, 16
L2023:7182	Boplotsområde	Fornlämning	Steg 2	1, 10, 16
L2024:177	Boplatslämning övrig	Fornlämning	Steg 2	1, 4, 16

Figur 15. Tabell över fornlämningar och övriga kulturhistoriska lämningar inom utredningsområdet Odensala-Pasta 1:1 (Göthberg 2022).



Figur 16. Rumsliga grupperingar av fornlämningar. Karta: Topografi 10 skala 1:5000.

De relativt omfattande hägnaderna i form av stensträngar som i flera fall fysiskt ansluter till gravfält är sannolikt resultatet av upprepade röjningar av jordbruksmark från när permanenta bosättningar etableras i området under äldre järnålder och fram i historisk tid. Det understryks av att flera hägnader (L2016:4561, L2016:3720, L2022:5739) låg mellan 1700-talets åkervretar (Göthberg 2022, figur 4).

Husgrunden har hypotetiskt daterats till före 1600-tal på grund av frånvaron av sentida material och att den inte är dokumenterad i det äldre kartmaterialet (lantmäteriaakter mellan åren 1636–1865).

I den förra utredningen (Göthberg 2022) noterades en rumslig fördelning till tre separata grupper av fornlämningar i den södra, centrala och norra delen av inom utredningsområdet (figur 16). Den här rumsliga fördelningen har stärkts på grund av de konstaterade boplatserna.

Den norra gruppen är förlagd på bägge sidorna av en bäck i ett område som under 1600-talet var hag- eller skogsmark men som under 1700–1800-tal succesivt uppodlades till åkermark.

Den centrala gruppen är under 1600-talet belägen hag-/skogsmark med ett antal mindre åkervretar men som i början av 1700-talet uppodlats till ett större åkergräde. Den här gruppen ligger inom Bergas och Pastas ägor. Delen inom Pasta (nordöstra delen) låg under 1600-talet dels i åkermark, dels i hag-/skogsmark. I början av 1700-ta-

let upptogs ett stort antal små åkervretar på hag-/skogsmarken som utökades fram till mitten av 1800-talet. Därefter förändrades området med åkervretar till att bli betesmark.

Den preliminära kronologin (Göthberg 2022) för utredningsområdets fornlämningar var förlagd till äldre järnålder med inslag från bronsålder men kan troligen också omfatta mellersta järnålder (300–600 e Kr). Förslagsvis finns under äldre och mellersta järnålder tre agrara gårdar varav den i söder verkar ha större omfattning än de övriga.

Utvärdering arkeologisk utredning

Utvärdering av undersökningsplan

Enligt Länsstyrelsens beslut ska undersökningsplanen utvärderas liksom måluppfyllelsen i relation till undersökningsplanen

Undersökningsplanen innehöll följande moment:

- Utredningens fältmoment gjordes under hösten 2023.
- En specialinventering efter hållristningar utfördes inom två specificerade områden.
- Sökschaktning utfördes med grävmaskin och för hand. Schakten återfylldes efter slutförd schaktning.
- Nyupptäckta lämningars status har föreslagits och kan bedömas efter RAÄ:s vägledning och lämningstypslista.
- Uppdraget har registrerats i KMR/Fornreg
- Manus för basrapport har skickats till Länsstyrelsen inom den stipulerade tidsramen (3 månader efter avslutat fältarbete)

Enligt Upplandsmuseet har utredningens undersökningsplan genomförts i enlighet med förfrågningsunderlaget. Använda metoder bedöms ha varit adekvata för sitt ändamål.

Utvärdering av måluppfyllelse i relation till undersökningsplanen

Berörs före denna utredning okända fornlämningar av det planerade arbetsföretaget?

– Den arkeologiska utredningen (steg 2) har konstaterat 8 nya fornlämningar inom området för det planerade arbetsföretaget.

Nyupptäckta fornlämningar ska preliminärt avgränsas inom utredningsområdet.

– De nya fornlämningarna har preliminärt avgränsats inom utredningsområdet. En mer permanent avgränsning görs dock i en arkeologisk förundersökning.

Utredningen ska identifiera, motivera och antikvariskt bedöma både kända och nyupptäckta fornlämningar samt övriga kulturbistoriska lämningar.

– De nyupptäckta fornlämningarna har fysiskt identifierats, de har också motiverats och antikvariskt bedömts vid registrering i KMR/Fornreg.

Utredningsresultaten ska kunna användas vid Länsstyrelsens fortsatta tillståndsprövning och vara underlag för eventuella kommande arkeologiska åtgärder. Resultaten ska kunna användas som underlag i företagarens planering.

– Enligt Upplandsmuseet har utredningen utförts så att resultaten kan användas för nämnda framtida prövningar.

Administrativa uppgifter

Uppdragsnummer Fornreg: 202301176

Plats: Odensala-Pasta 1:1, Sigtuna, Stockholms län.

Fornlämningsnummer: L2023:7126, L2023:7127, L2023:7128, L2023:7129, L2023:7130, L2023:7149, L2023:7182, L2024:177

Fornlämningstyp: Boplatssområde (5), Boplatslämning övrig (1), Husgrund historisk tid (1), Stensättning (1)

Typ av undersökning: Arkeologisk utredning steg 2

Orsak till undersökning: Planläggning av uppställningsspår

Uppdragsgivare: Train & Tracks Sweden AB

Fältarbetsperiod: 8–13 och 16 oktober 2023

Upplandsmuseets projektledare: Per Frölund

Upplandsmuseets personal: Andreas Hennius, Hans Göthberg

Upplandsmuseets diarienummer: 451-2023

Upplandsmuseets projektnummer: 8929

Länsstyrelsens diarienummer och beslutsdatum: 431-32747-2023, 2023-09-27

Koordinat- och höjdsystem: SWEREF99 TM, RH2000

Dokumentationsmaterial: Förvaras i Upplandsmuseets arkiv.

Fynd: Inga fynd tillvaratogs.

Referenser

Litteratur

Frölund, Per och Zachrisson, Torun. 2022. Signhildsberg. Nya gravar på gravfält L2016:1229/ Håtu-
na 100:1. Arkeologisk forskningsundersökning.
L2016:1229, L2016:2097, L2016:1071. Signhildsberg
3:1, Upplands-Bro kommun, Uppland. Upplands-
museets rapporter 2022:15. Uppsala.

Göthberg, Hans. 2022. Fornlämningar i Oden-
sala-Pasta. Arkeologisk utredning etapp 1. Oden-
sala-Pasta 1:1, Sigtuna kommun, Stockholms län,
Uppland. Upplandsmuseets rapporter 2022:27.
Uppsala.

Olausson, Michael. 1995. Det inneslutna rummet –
om kultiska hägnader, fornborgar och befästa går-
dar i Uppland från 1300 f Kr till Kristi födelse. Riks-
antikvarieämbetet. Arkeologiska undersökningar.
Skrifter nr 9. Stockholm.

Lantmäteriakter

Lantmäteristyrelsens arkiv

(Stockholms län)

Odensala socken

Pasta

Geometrisk avmätning 1636 A74-24-A18:156-157

Ägodelning 1727 A74-24:1

Storskifte på åker 1765 A74-24:2

Lantmäterimyndigheten i Stockholms län

Odensala socken

Pasta

Laga skifte 1865 01-ODE-126

Bilagor

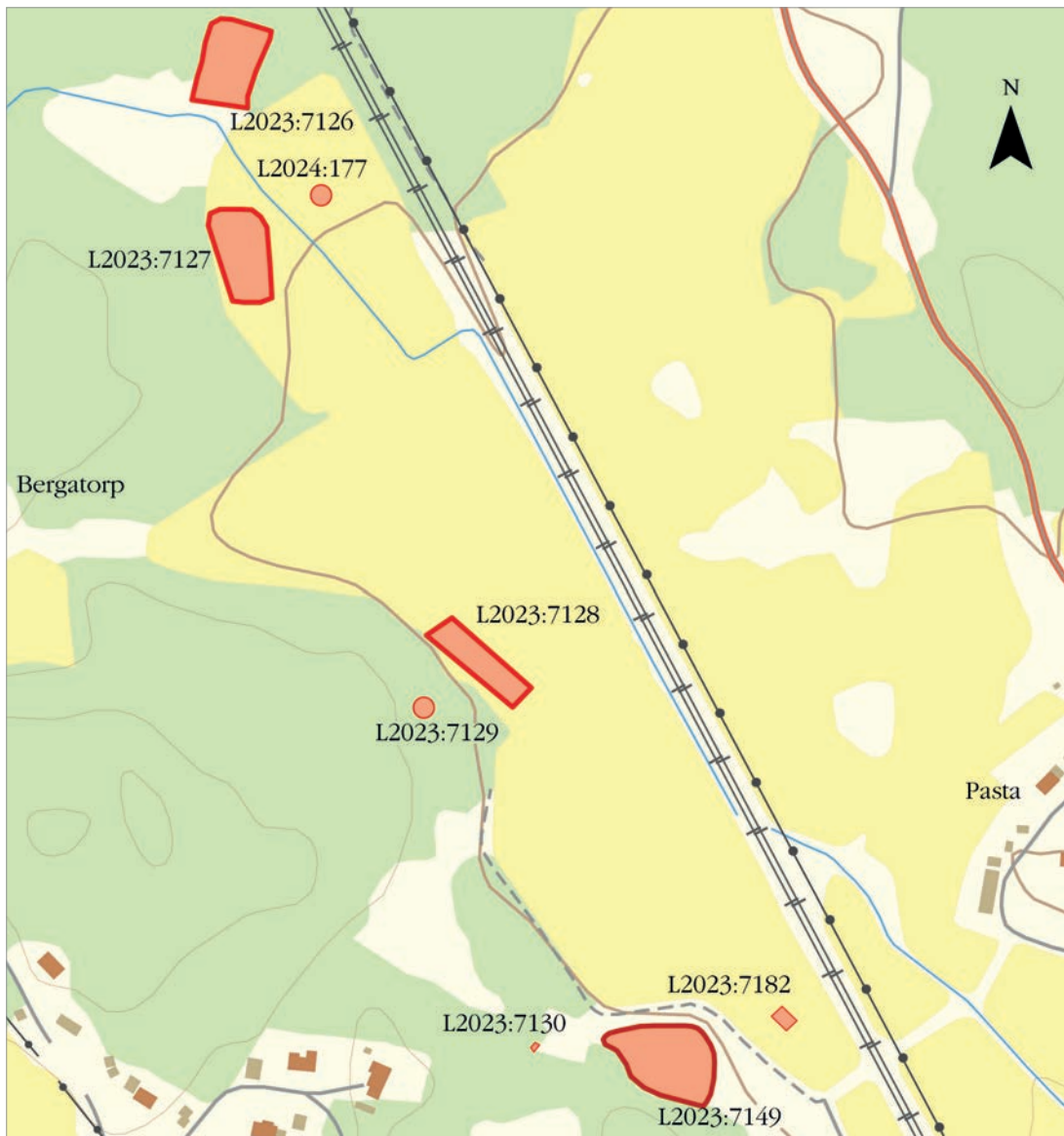
Bilaga 1. KMR-lämningar

Bilaga 2. Arkeologiska objekt

Bilaga 3. Schakt

Bilaga 4. Hällristningsinventering Odensala-Pasta. Sven-Gunnar Broström, Botark

Bilaga 1. KMR-lämningar



Karta och tabell över av i uppdraget registrerade fornlämningar (KMR/Fornreg). Karta: Topografi 10, skala 1:5 000.

Lämningsnr	Typ	Antikvarisk bedömning	Figur
L2023:7126	Boplotsområde	Fornlämning	1, 4
L2023:7127	Boplotsområde	Fornlämning	1, 4
L2023:7128	Boplotsområde	Fornlämning	1, 7
L2023:7129	Stensättning	Fornlämning	1, 7
L2023:7130	Husgrund, historisk tid	Fornlämning	1, 13
L2023:7149	Boplotsområde	Fornlämning	1, 10
L2023:7182	Boplotsområde	Fornlämning	1, 10
L2024:177	Boplatslämning övrig	Fornlämning	1, 4, 16

Bilaga 2. Arkeologiska objekt

Id	Typ	Form	Längd (m)	Bredd (m)	Djup (m)	Beskrivning	Lokal	Schakt	L-nr	Figur
1	Härd	Rundad	0,5	0,5		Kol, sot, skärvsten	53	1	L2023:7126	4
2	Stolphål	Rundad	0,6	0,4		Mörkgrå lera	53	1	L2023:7126	4
3	Stolphål	Rundad	0,7	0,7		Stenskoning av en större 0,4 m sten, mörkgrå lera	53	2	L2023:7126	4
4	Stolphål	Rundad	0,65	0,65		Stenskott stolphål, av 0,2 m stor sten	53	2	L2023:7126	4, 5
5	Stolphål	Rundad	0,7	0,7		Stenskott stolphål, av 0,1–0,2 m stor sten	53	2	L2023:7126	4
6	Stolphål	Rundad	0,7	0,6		Mörkgrå lera	53	5	L2023:7126	4
7	Härd	Rundad	0,65	0,65		Kolkoncentration	53	5	L2023:7126	4
8	Stolphål	Rundad	1	1		Stenskoning av 0,4 m sten, rikligt med små bitar bränd lera	53	16	L2024:177	4
9	Stolphål	Oval	0,6	0,6		Stenskoning av 0,3 m stor sten och småsten, grå lera.	53	18	L2023:7127	4
11	Stolphål	Rundad	0,8	0,6		Mörkgrå lera, kolstänk, småsten, bränd lera	53	22	L2023:7127	4, 6
12	Stolphål	Rundad	0,4	0,4		Mörkgrå lera, sten	53	22	L2023:7127	4, 6
13	Lager	Oval	1,4	0,7	0,05	Gråsvart lera med kolstänk	53	22	L2023:7127	4, 6
14	Stolphål	Rundad	0,6	0,65	0,1	Gråsvart lera enstaka kolfnyk	53	22	L2023:7127	4, 6
15	Nedgrävning	Rundad	1	0,7	0,25	Diffus nedgrävningkant, diffus fyllning med kol och bränd lera, tendens till stenskoning.	53	22	L2023:7127	4, 6
16	Sten-packning	Rundad	1,5	0,4		Halvcirkelformad formation av lagda 0,1–0,2 m stora stenar.	53	23	L2023:7127	4
17	Lager	Oregelb.	1	1,65		Sandig silt, kolfnyk	52	25	L2023:7128	7
18	Stolphål	Rundad	0,3	0,3		Grå sandig silt, kolfnyk	52	25	L2023:7128	7
19	Stolphål	Oval	0,35	0,2		Stenskoning 0,15 m stora stenar	52	25	L2023:7128	7
20	Lager	Oregelb.	2,4	1,65		Mörk gråbrungrå silt, svagt myllig, kolstänk	52	25	L2023:7128	7
21	Stolphål	Rundad	0,3	0,25		Mörk gråbrun silt	52	25	L2023:7128	7
22	Härd	Oval	0,95	0,65		Kol, skärvsten	52	25	L2023:7128	7
23	Lager	Rektangulär	4,5	1,65		Grafitgrå sandig silt kring härd 23	52	25	L2023:7128	7
24	Stolphål	Rundad	0,5	0,25		Tydlig nedgrävning, gråsvart silt, och stolpmärke nötblun-grå myllig silt (trä?), överlagrar 20	52	25	L2023:7128	7, 8

Id	Typ	Form	Längd (m)	Bredd (m)	Djup (m)	Beskrivning	Lokal	Schakt	L-nr	Figur
25	Härd	Rundad	1,2	1		Område med kolkoncentrationer, härdbotten.	52	28	L2023:7128	7
26	Härd	Rundad	1	0,8		Område med kol, härdbotten	52	28	L2023:7128	7
27	Härd	Oval	0,55	0,5		Kolfläck efter härd	52	28	L2023:7128	7
28	Härd	Rundad	0,65	0,65		Kolfläck omgiven av skärvsten	52	28	L2023:7128	7
29	Stolphål	Oval	0,6	0,5		Stenskoning av 4 synliga 0,15 m stor sten	51	39	L2023:7182	10
30	Stolphål	Rundad	0,4	0,35	0,1	Bränt stolphål, fyll av gråsvart lera med kol	51	39	L2023:7182	10, 12
31	Härd	Rundad	1,1	0,7		Mycket mörk närmast svart myllig finmorän med kolstänk, anlagd invid större sten i öster	51	48	L2023:7149	10
32	Härd	Rundad	1,2	0,75		Mycket mörk närmast svart myllig finmorän med kolstänk, anlagd invid större sten i öster	51	48	L2023:7149	10
33	Härd	Rundad	0,7	0,65		Mycket mörk närmast svart myllig finmorän med kolstänk, anlagd invid större sten i öster	51	48	L2023:7149	10
34	Stolphål	Rundad	0,3	0,35	0,05	Mörkt brunsvart siltig lera, sten, sot och kol, stolphålsbotten, 0,05 m till berghäll	51	47	L2023:7149	10
35	Stolphål	Rundad	0,3	0,3		Stolphål, mörkbrunt sotinblandning	51	47	L2023:7149	10
36	Stolphål	Rundad	0,5	0,45		Mycket mörk sandig morän, kol	51	48	L2023:7149	10
37	Stolphål	Rundad	0,7	0,6	0,15	Stenskott av 0,15 m stor sten, stolpfärgning 0,2 m d, 0,15 m djup av gråbrun silt	51	49	L2023:7149	10
38	Stolphål	Rundad	0,6	0,45		Mörkt gråbrun myllig silt, småsten, kolstänk	51	50	L2023:7149	10
39	Stolphål	Rundad	0,5	0,5		Mörkt gråbrun myllig silt, sten, kol	51	50	L2023:7149	10
40	Härd	Oval	1,6	0,75		Avlång rundad mycket mörk fyll av kol/sot och myllig silt, enstaka större sten i kanterna	51	50	L2023:7149	10
41	Stolphål	Rundad	0,5	0,45		Mörkgrå sandig silt, enstaka mindre sten, kol	51	50	L2023:7149	10
42	Stolphål	Oval	0,35	0,35		Mörkt grå-gråbrun myllig sandig silt.	51	50	L2023:7149	10

Id	Typ	Form	Längd (m)	Bredd (m)	Djup (m)	Beskrivning	Lokal	Schakt	L-nr	Figur
43	Härd	Oval	0,9	0,45		Avlång, enstaka sten, kol, gråsvart sandig silt	51	51	L2023:7149	10
44	Härd	Oval	0,7	0,45		Mörk myllig lera, kol, bränd lera	51	52	L2023:7149	10
45	Stenpackning	Oval	2,7	1		Stenpackning av 0,1–0,2 m stora stenar mellan enstaka block. Ansluter till härd 46	51	52	L2023:7149	10
46	Härd	Oval	2,2	1,2		Kolskikt i ytan med konc. skärvig sten i södra delen	51	52	L2023:7149	10
47	Härd	Oval	1,2	0,7		Rikligt med kol, enstaka skärvsten	51	53	L2023:7149	10, 11
48	Stolphål	Oval	0,6	0,4		Mörk grå lera, kolsänk, enstaka sten	51	53	L2023:7149	10
49	Härd	Rundad	0,6	0,2		Område med bränd lera, kolfnyk	51	58	L2023:7149	10
51	Stenpackning		2,5	0,5	0,2	0,05–0,35 m stor sten i minst två skikt	Objekt 14	63	L2023:7129	7, 9
52	Spisröse	Rektangulär	2,3	0,9	0,2	Spisröse del av, 0,2–1 m stor sten	Objekt 4	64	L2023:7130	13, 14

Bilaga 3. Schakt

Nr	Längd (m)	Bredd (m)	Djup (m)	Yta (m ²)	Ark. objekt	Lokal	Lämnings-nr	Beskrivning	Figur
1	40	1,65	0,25	63	1, 2	53	L2023:7126	Ploglager 0,2 m, fin/grov-morän, glacial lera	4
2	18,7	1,65	0,3	29	3, 4, 5	53	L2023:7126	Ploglager 0,2 m, fin/grov-morän, glacial lera	4, 5
3	8,5	1,65	0,3	15		53		Ploglager 0,2 m, fin/grov-morän, glacial lera	4
4	5	1,65	0,35	8		53		Ploglager 0,2 m, glacial lera	4
5	27	1,65	0,4	44	6, 7	53	L2023:7126	Ploglager 0,3 m djupt, glacial lera	4
6	25,5	1,65	0,35	40		53		Ploglager 0,3, glacial lera, sten	4
7	14,5	1,65	0,35	23		53		Ploglager 0,3, glacial lera, sten	4
8	27	1,65	0,3-0,4	42		53		Ploglager 0,3, glacial lera	4
9	17	1,65	0,3-0,4	28		53		Ploglager 0,3, glacial lera	4
10	12,5	1,65	0,35	20		53		Ploglager 0,3, glacial lera	4
11	10,5	1,65	0,4	16		53		Ploglager 0,3, glacial lera	4
12	10,5	1,65	0,4	18		53		Ploglager 0,3, glacial lera	4
13	15	1,65	0,4	21		53		Ploglager 0,3, glacial lera	4
14	15	1,65	0,4	23		53		Ploglager 0,3, glacial lera	4
15	12	1,65	0,4	18		53		Ploglager 0,3, glacial lera	4
16	15,5	1,65	0,4	26	8	53		Ploglager 0,3, glacial lera	4
17	18	1,65	0,4	37		53		Ploglager 0,25, siltig glacial lera med inslag av sten	4
18	19	1,65	0,4	30	9	53	L2023:7127	Ploglager 0,3, siltig glacial lera med inslag av sten	4
19	13,5	1,65	0,4	23		53		Ploglager 0,3, glacial lera	4
20	16,5	1,65	0,4	25		53		Ploglager 0,3, glacial lera	4
21	19,5	1,65	0,4	34		53		Ploglager 0,3, glacial lera	4
22	28,5	1,65	0,4	44	11-15	53	L2023:7127	Ploglager 0,3, glacial lera	4, 6
23	20,5	1,65	0,4	34	16	53	L2023:7127	Ploglager 0,3, glacial lera	4
24	11,5	1,65	0,4	18		53		Ploglager 0,3, glacial lera	4
25	47	1,65	0,4	72	17-24	52	L2023:7128	Ploglager 0,3, glacial lera, inslag av sand	7, 8
26	17,5	1,65	0,4	28		52		Ploglager 0,3, glacial lera, inslag av sand	7
27	16,5	1,65	0,4	26		52		Ploglager 0,3, glacial lera	7
28	22,5	1,65	0,4	35	25-28	52	L2023:7128	Ploglager 0,3, glacial lera	7
29	17,5	1,65	0,4	29		52		Ploglager 0,3, glacial lera	7
30	16,5	1,65	0,4	27		52		Ploglager 0,3, glacial lera	7
31	19,5	1,65	0,4	32		52		Ploglager 0,3, glacial lera	7

Nr	Längd (m)	Bredd (m)	Djup (m)	Yta (m ²)	Ark. objekt	Lokal	Lämnings-nr	Beskrivning	Figur
32	20,5	1,65	0,5	34		51		Ploglager 0,35, glacial lera	10
33	20	1,65	0,45	32		51		Ploglager 0,35, glacial lera	10
34	35,5	1,65	0,45	67		51		Ploglager 0,35, glacial lera	10
35	16	1,65	0,35	27		51		Ploglager 0,25, glacial lera	10
36	18	1,65	0,4	29		51		Ploglager 0,3, glacial lera	10
37	23,5	1,65	0,4	37		51		Ploglager 0,3, glacial lera	10
38	20	1,65	0,4	33		51		Ploglager 0,3, glacial lera	10
39	20	1,65	0,4	32	29, 30	51	L2023:7182	Ploglager 0,3, glacial lera	10, 12
40	21	1,65	0,4	34		51		Ploglager 0,3, glacial lera	10
41	21	1,65	0,4	35		51		Ploglager 0,3, glacial lera	10
42	13	1,65	0,4	20		51		Ploglager 0,3, glacial lera	10
43	5	1,65	0,25	10		51		Tunt matjordställe ovanpå berghäll, något tjockare mot norr, gråbrun grus/stenblandad lera	10, 13
44	4,5	1,65	0,25	6		51		Intill dike, troligen äldre åker, tunn ploggång gråbrun lera	10, 13
45	3,5	1,65	0,25	4		51		Äldre ploggång, gråbrun lera, intill vägbank, makadamlager överst	10, 13
46	2,5	1,65	0,2	3		51		Litet invid väg matjord/ploggång gråbrun sandig lera	10, 13
47	4,5	1,65	0,25	6	34, 35	51	L2023:7149	Mörkbrun mylla ovan ljus undergrund av sandig morän med sten, berget ca 0,2 m under yta	10, 13
48	13,5	1,65	0,3	21	31-33, 36-37	51	L2023:7149	Svacka med berg i schaktändarna, plog/odlingslager 0,15 m tj, Ljus finmorän i botten	10, 13
49	10	1,65	0,3	15		51		Tunt odlingskikt 0,1 m, i botten sandig silt med inslag av sten	10
50	11	1,65	0,3	19	38-41	51	L2023:7149	Tunt odlingskikt 0,1 m, i botten sandig silt med inslag av sten	10
51	15	1,65	0,2	23	42-49	51		Sandig/siltig morän med sten och block	10
52	13,5	1,65	0,3	24		51		Sandig/siltig morän med sten och block	10
53	19	1,65	0,3	31		51		Sandig/siltig morän med sten och block	10, 11
54	14,5	1,65	0,5	22		51		Över hela schaktet ca 0,1 m påförd singel	10
55	7,5	1,65	0,45	21		51		Tunt matjordskikt, i botten lera och morän	10

Nr	Längd (m)	Bredd (m)	Djup (m)	Yta (m ²)	Ark. objekt	Lokal	Lämnings-nr	Beskrivning	Figur
56	44,5	1,65	0,5	72		51		Lager med singel direkt under grästorv, körspår med singel	10
57	8	1,65	0,3	10		51		Tunt matjordsskikt, i botten lera och morän	10
58	17	1,65	0,4	27		51		Tunt matjordsskikt, i botten lera och morän	10
59	9,5	1,65	0,4	14		51		Tunt matjordsskikt, i botten lera och enstaka block	13
60	2	0,5	0,3	0		51		Matjord 0,15 m, i botten morän	13
61	0,6	0,5	0,3	0		51		Matjord 0,15 m, i botten morän	13
62	0,5	0,5	0,3	0		51		Matjord 0,15 m, i botten morän	13
63	4	0,5	0,2	2	50	Obj 14	L2023:7129	Tranché över krön på stensättning	7, 9
64	4,5	0,5-0,9	0,2	3	52	Obj 4	L2023:7130	Transché över nordöstra delen av husgrund	13, 14

Bilaga 4. Hällristningsinventering Odensala-Pasta. Sven-Gunnar Broström, Botark

BOTARKRAPPORT 2023–13

RAPPORT ÖVER HÄLLRISTNING SINVENTERING AV TVÅ OMRÅDEN VID PASTA, ODENSALA SOCKEN.

Bakgrund:

Med anledning av kommande exploatering har Upplandsmuseet av Länsstyrelsen fått i uppdrag att utföra en utredningsgrävning inom ett område utmed järnvägen väster om Odensala kyrka. Eftersom det nu aktuella området ligger i närheten av tidigare upptäckta skålgropslokaler önskade man en inventering av hällristningar. Det som är känt i området är ett par yngre järnåldersgravfält samt flera stensträngar. Inga tydliga bronsålderslämningar är kända.

Genomförande och resultat:

Inventeringsområdet är indelat i två ytor 1 och 2. Se karta på nästa sida.

I det norra området, nr 1, var en stensträng registrerad. Terrängen var ganska flack och bevuxen med en gles blandskog. Här fanns ganska gott om stenblock samt två större synliga berghällar. Hällarna var av en finkornig lättvittrad bergart som normalt brukar vara attraktiv att göra skålgropar i. Både hällarna och en del större stenblock granskades men utan resultat.

Det södra området, yta 2, bestod av en ostsluttande tidigare betesmark bevuxen med enstaka större träd och mindre buskage. På krönet sydväst om området ligger ett större gravfält av yngre järnålderstyp. Här fanns ett 10-tal hällar samt lika många större stenblock. Både de flesta hällarna och blocken var av en grovkornig granit. Denna bergart är inte så attraktiv att göra skålgropar i. Trots ivrigt letande på bra skålgropslägen så upptäcktes inga skålgropar.

ADMINISTRATIVA UPPGIFTER

Beställare:	<i>STIFTELSEN UPPLANDSMUSEET</i>
Arbetsid:	<i>1 dag i oktober 2023</i>
Fältarbete:	<i>S-G Broström,</i>
Rapport	<i>Sven-Gunnar Broström</i>

Botkyrka i oktober 2023

Sven-Gunnar Broström BOTARK

