



# Husby-Långhundra kyrka

En medeltida stiglucka och en äldre bogårdsmur



UPPLANDSMUSEET

Ebba Drugge



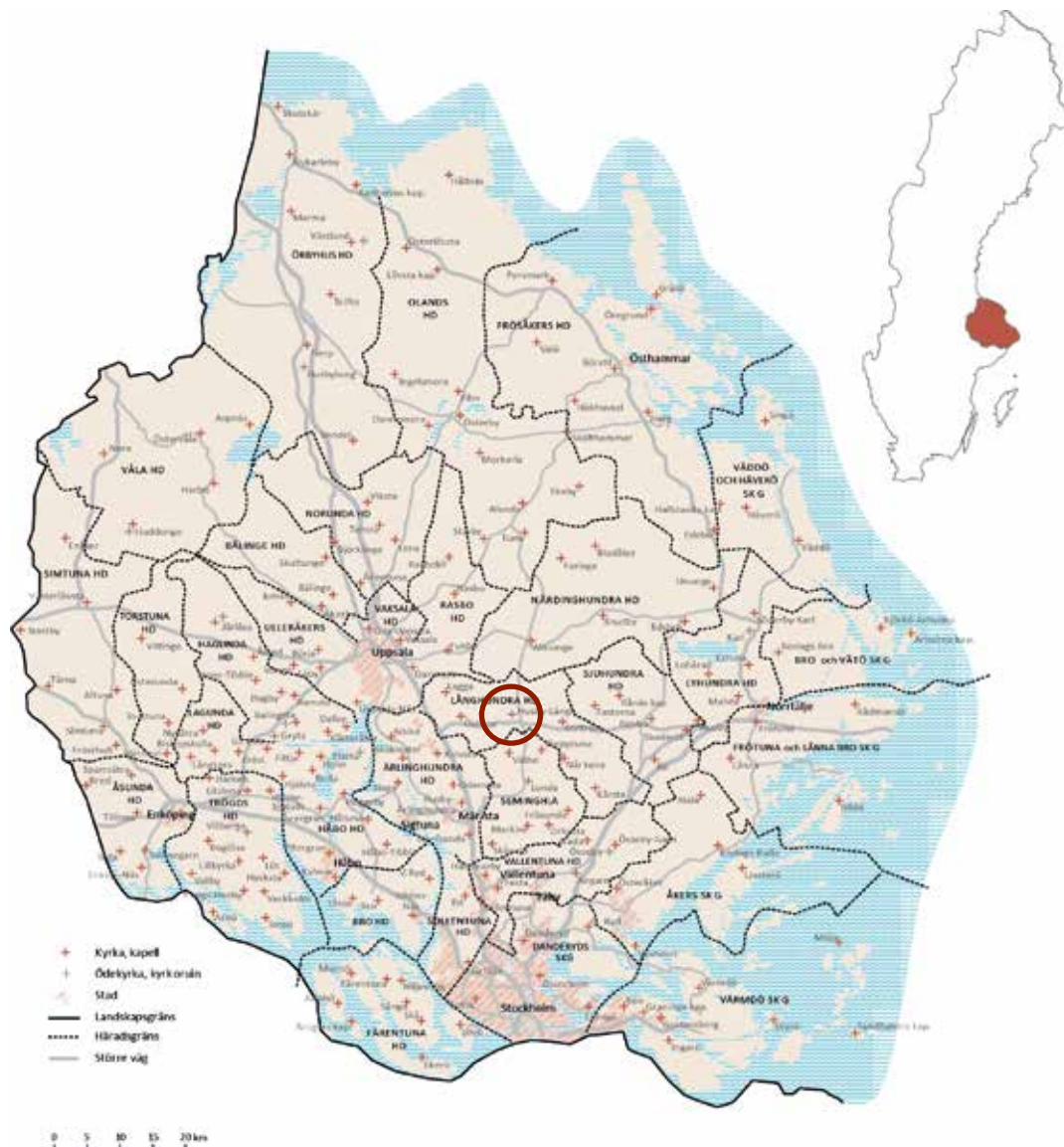
# Husby-Långhundra kyrka

En medeltida stiglucka och en äldre bogårdsmur

Arkeologisk schaktningsövervakning

L2022:5599  
Husby-Långhundra 10:1  
Knivsta kommun  
Uppland

Ebba Drugge



## Upplandsmuseets rapporter 2022:31

ISSN 1654-8280

BEARBETNING AV FOTON: Ebba Drugge

BEARBETNING AV PLANER: Ebba Drugge, Hans Göthberg och Per Frölund

OMSLAGSBILD: Husby-Långhundra kyrka sedd mot norr. Foto taget av Ebba Drugge

GRANSKNING: Anna Ölund

UPPHOVS RÄTT: om inget annat anges: Creative Commons licens CC BY. © Lantmäteriet, dnr I2014/00634

GRAFISK FORMGIVNING OCH PRODUKTION: Malin Lucas

DIGITALT TRYCK: Kph, Uppsala

© UPPLANDSMUSEET, 2022

Upplandsmuseet  
Drottninggatan 7, 753 10 Uppsala  
Telefon 018-169100  
www.upplandsmuseet.se

# Innehåll

---

<b>Sammanfattning</b> .....	<b>6</b>
<b>Inledning</b> .....	<b>7</b>
<b>Bakgrund</b> .....	<b>8</b>
Tidigare undersökningar .....	9
Syfte och genomförande .....	10
<b>Undersökningresultat</b> .....	<b>11</b>
<b>Administrativa uppgifter</b> .....	<b>16</b>
<b>Referenser</b> .....	<b>17</b>

# Sammanfattning

---

I samband med schaktning för nedläggning av elkabel har Upplandsmuseets avdelning Arkeologi på uppdrag av Länsstyrelsen i Uppsala län, utfört en arkeologisk undersökning i form av schaktningsövervakning. Markingreppen omfattade ett cirka 45 meter långt löpschakt från kyrkans östra långsida, längsmed långhuset och ut från vapenhuset till en anslagstavla utanför kyrkogårdsmuren. Schaktdjupet var generellt 0,3 m förutom i ett parti det det uppgick till 0,4 m.

Schaktbredden var 0,35 m men utvidgades något vid påträffade lämningar. Fältarbetet genomfördes i oktober 2022.

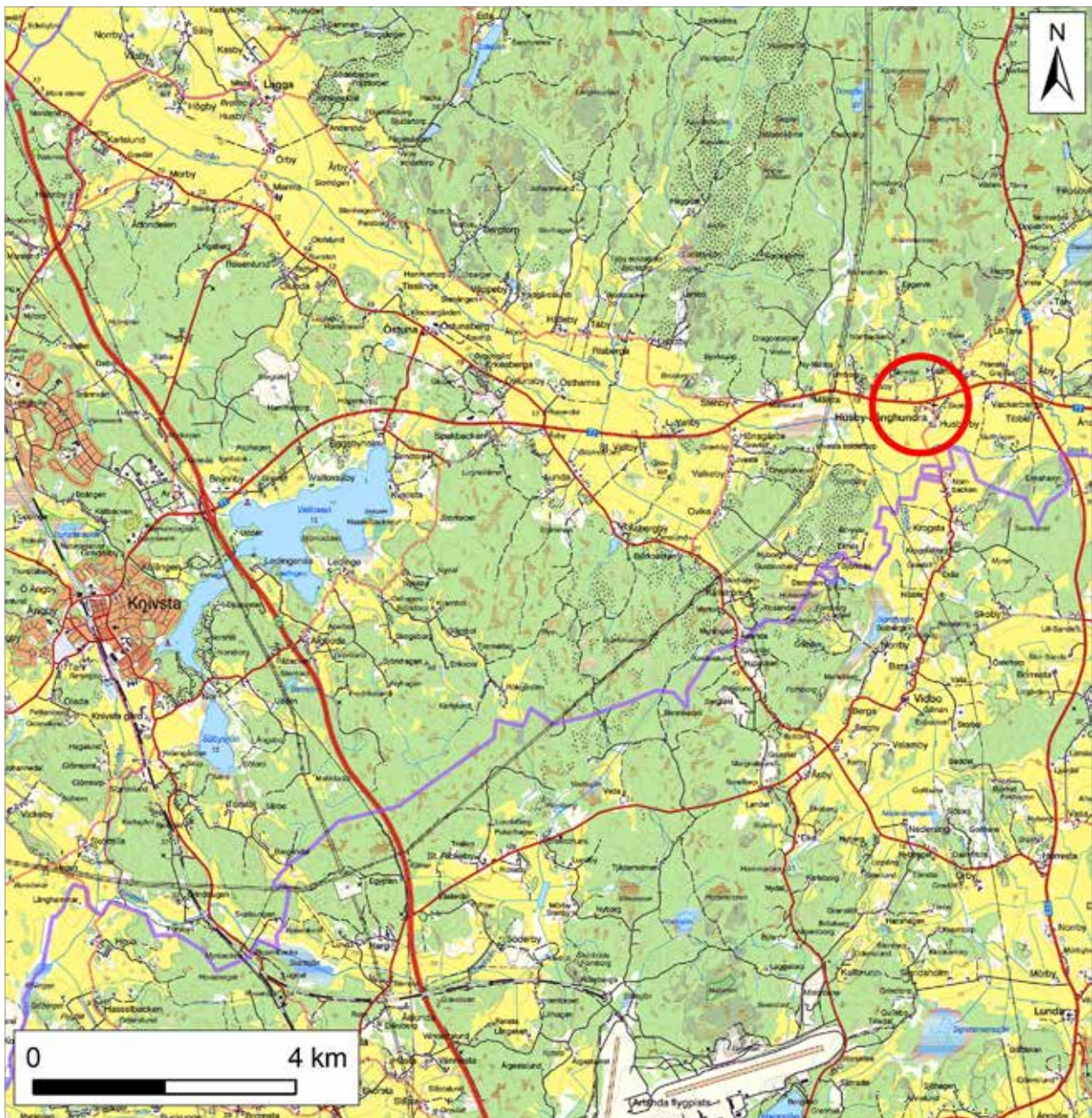
Undersökningsresultaten består av rester av en mur samt rester av en riven medeltida stiglucka med tillhörande tröskelsten. Arbetet har även resulterat i en tolkning av den medeltida kyrkogårdens utbredning.



# Inledning

Upplandsmuseets avdelning Arkeologi genomförde under oktober 2022 en arkeologisk undersökning i form av en schaktningsövervakning vid Husby-Långhundra kyrka, Husby-Långhundra 10:1 i Knivsta kommun. Uppdragsgivare var

Knivsta pastorat. Den arkeologiska schaktningsövervakningen gjordes efter beslut av Länsstyrelsen i Uppsala län (dnr 431-5878-2022). Projektledare för Upplandsmuseet var Ebba Drugge.



Figur 1. Terrängkarta, Husby-Långhundras placering, öster om Knivsta. Skala 1:100 000

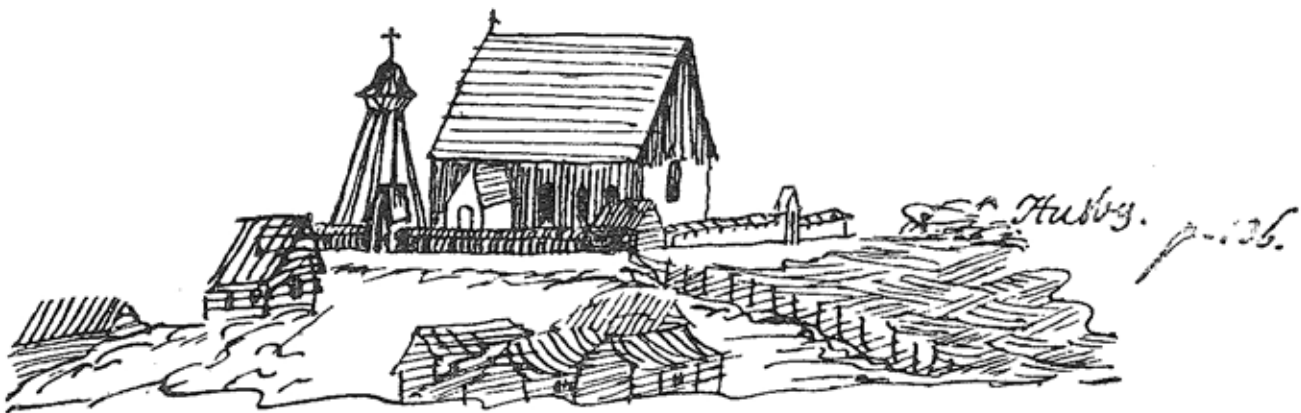
# Bakgrund

Kyrkan i Husby-Långhundra är belägen på en smal höjdrygg i Storåns dalgång. Den är en av de äldsta av kyrkorna i dalgången och tros vara byggd i slutet av 1100-talet eller i början av 1200-talet. Namnet Husby talar för det har funnits en kungsgård på platsen (Blent et.al 1997:89). Bara ett tjugotal romanska skulpturer finns bevarade i Uppland varav en av dessa är triumfkrucifixet i Husby-Långhundra kyrka som är daterad till kyrkans etablering (Bonnier 1987:38). I kyrkan hänger nu en kopia av triumfkrucifixet och originalet befinner sig på Statens historiska museum.

Fornlämningsmiljön kring kyrkan utgörs av flertalet gravfält och på gravfälten söder och öster om kyrkan förekommer skålgropar. Norr om kyrkan och på andra sidan av väg 77 finns även flertalet storhögar och stensättningar.

Kyrkans vapenhus byggdes till 1462 och samtidigt slogs tegelvalven i långhuset och på 1500-talet fick kyrkan sitt nuvarande utseende. Då revs det ursprungliga koret samt sakristian och kyrkan förlängdes åt öster och en ny sakristia uppfördes. År 1751 byggdes västra gaveln om och senare under 1700-talet förstörades fönstren, även klockstapeln är från 1700-talet.

Den södra sidan av bogårdsmuren flankerades av ett par murade, plåttäckta tegelpelare som uppfördes 1814 och dessförinnan fanns en medeltida välvd stiglucka med spåntak på platsen (Billow 1921:80), se figur 2. I Sveriges kyrkor i Uppland omnämns även att den medeltida kyrkogårdsmuren gjordes om vid den södra ingången och fram till det sydvästra hörnet då den kallmurades (1921:80). Den medeltida kyrkogårdsmuren var sannolikt också ursprungligen belagd med "spånade trähuvar" det vill säga ett sadeltak av trä, se figur 2.



Figur 2. Husby-Långhundra kyrka ritad av Olof Grau 1748. Billow 1921:80.



## Tidigare undersökningar

Endast ett fåtal tidigare undersökningar har gjorts vid Husby-Långhundra kyrka. 1967 undersöktes resterna av den äldre sakristian och ett fiskbensmönstrat tegelgolv påträffades i direkt anslutning till kyrkan på dess norra sida, se figur 3. I samband med denna undersökning observerades även ribbtegel i klöverform i och direkt utanför sakristian vilken föranledde dateringen till 1300-talet (Gezelius 1967).

1991 utfördes en mindre schaktningsövervakning på kyrkans östra sida, då markarbeten för VA och elledningar gjordes. I schaktet i höjd med

sakristian påträffades två stenar i kallmur (materialstorlek t. 0,25–0,45 m) i öst-västlig riktning som tolkades ha samma orientering som kyrkan (Eriksson 1999).

I Upplandsmuseets analoga fotoarkiv finns fotografier en schaktningsövervakning från oktober 1977 tagna av Håkan Eriksson, Upplandsmuseet. Av fotona framgår den äldre bogårdmurens sydöstra hörn, under mark (Upplandsmuseets arkiv), se figur 4. Tyvärr saknas övrig dokumentation i ärendet.



Figur 3. Äldre sakristian. 1967. Foto taget mot sydöst. Upplandsmuseets analoga fotoarkiv.

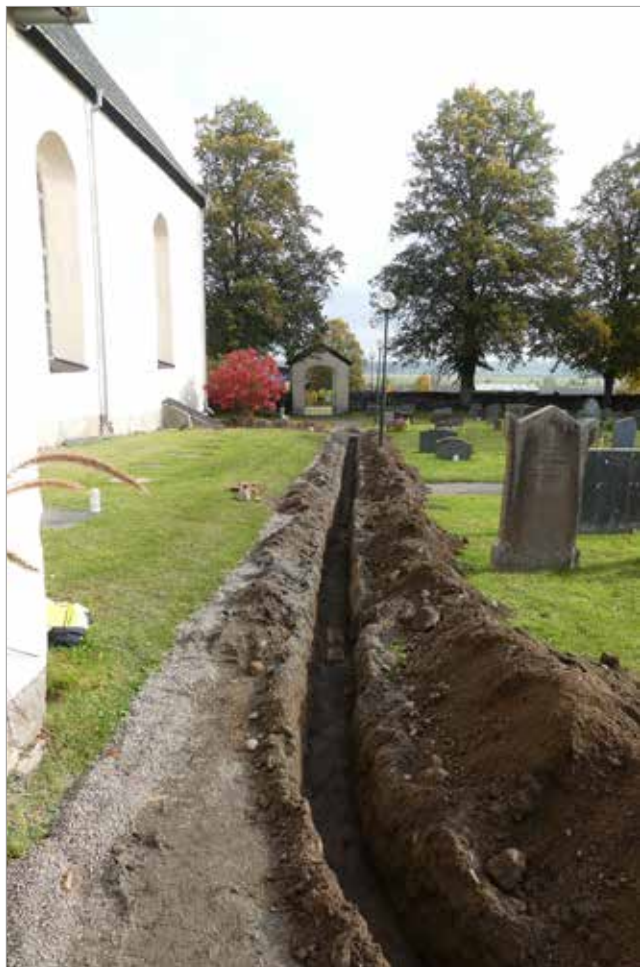


Figur 4. Murrest. 1977. Foto taget mot öster. Upplandsmuseets analoga fotoarkiv.

## Syfte och genomförande

Syftet med den arkeologiska schaktningsövervakningen var att dokumentera eventuella lämningar som skulle komma att friläggas i samband med schaktningarna. Fältarbetet förlades under två dagar i början av oktober (2022-10-03 och 2022-10-04). Grävningens utfördes med en liten maskin med en 0,3 m bred skopa, vilket

resulterade i en schaktbredd mellan 0,3 och 0,4 m. Schaktdjupet var mellan 0,3 och 0,45 m djupt men mestadels runt 0,35 m. Schaktningen skedde under övervakning av arkeolog och framkomna lämningar rensades fram och dokumenterades (konventionell ritning samt fotografering). Lägesbestämningarna gjordes utifrån kyrkobyggnaden respektive klockstapeln.



Figur 5. Schakt för elledning längs Husby-Långhundras södra sida. Foto mot nordväst. Ebba Drugge, Upplandsmuseet.

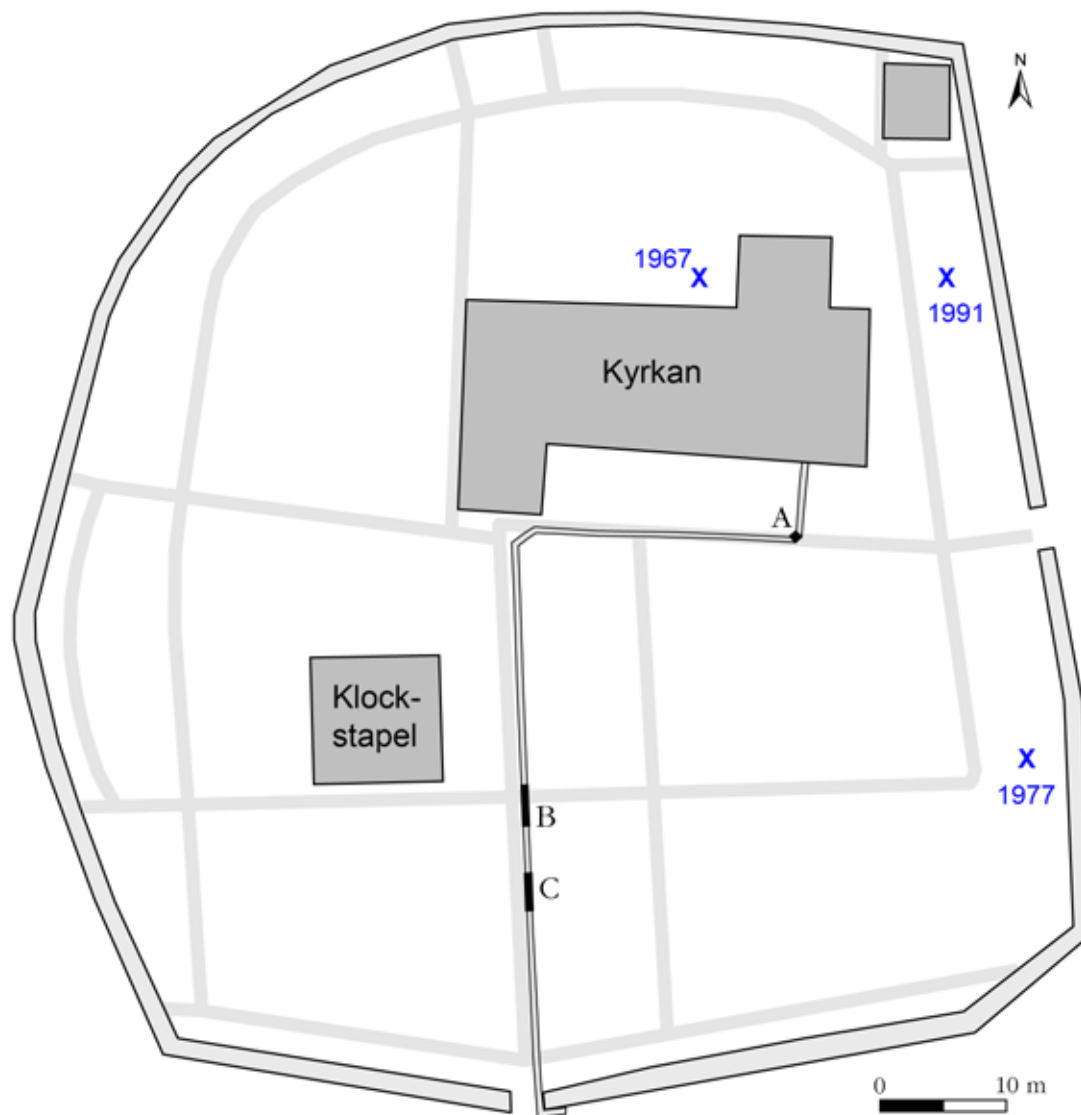


Figur 6. Schaktningsarbete. Foto mot nordöst. Ebba Drugge, Upplandsmuseet.

# Undersökningsresultat

Den inledande delen av schaktet grävdes öster om pannrummet i direkt anslutningen till kyrkobyggnadens kropp och mot söder fram till grusgången. Schaktet fortsatte sedan mot väst

och svängde slutligen av vid vapenhuset mot söder och avslutades sedan utanför bogårdmuren vid kyrkans anslagstavla öster om grinden (se figur 7).

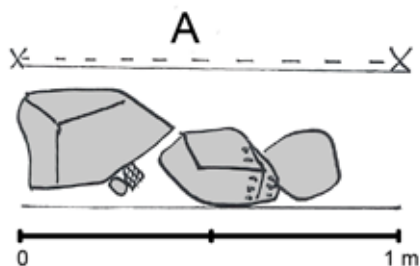


Figur 7. Schaktplan över elkabelschaktet vid Husby-Långhundra kyrka. På planen är påträffade arkeologiska objekt markerade A-C. Blå kryss och årtal visar ungefärlig plats för tidigare arkeologiska iakttagelser. Den byggnad som finns inom kyrkogården norr om kyrkan är från början en likbod. Skala 1:600.

Fyllningen i schaktet fram till och i direkt anslutning till kontext A utgjordes av lerbemängd silt med smärre mängder tegelkross. När schaktet sedan svängde av mot väster längsmed grusgången blev jorden sandigare. Här observerades även omrörda lager och att de vid tidigare elarbete för utebelysningen återanvänt stortegel (materialstorleken 29×14×8 cm) för övertäckning av kabeln. Vid arkivstudier har det ej framkommit när dessa elarbeten utfördes.

I hela schaktet längsmed kyrkobyggnaden fram till vapenhuset observerades takskeer som tolkades ha tillkommit i samband med omläggandet av kyrktaket 2011–2012 (Sahlsten 2012).

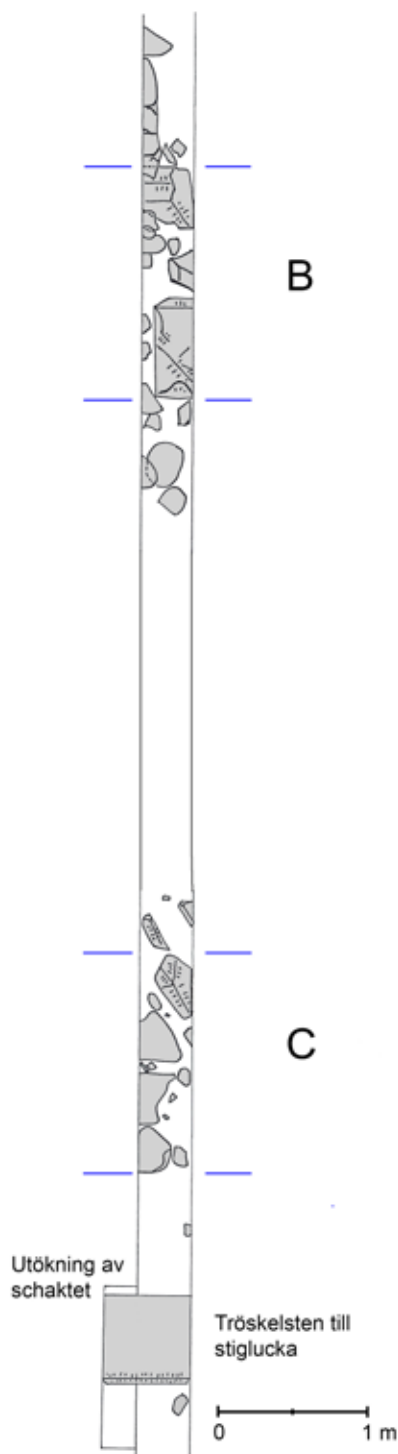
Kontext A utgjordes av tre stenar (0,2–0,3 m stora) med murbruksrester (se figur 8 och 9). Stenarna låg på rad och hade en NNÖ–SSV orientering och tolkades vara rester av en mur. Muren låg i den östra schaktkanten, ca 0,3 m under markytan.



Figur 8. Sektionsritning av kontext A. Skala 1:20.



Figur 9. Kontext A. Foto taget från mot sydöst. Ebba Drugge, Upplandsmuseet.



Invid vapenhusets östra vägg vek schaktet av mot söder och 19,5 m från vapenhuset påträffades den första stenen tillhörande resterna av en gråstensmur som här refereras som kontext B (se figur 11). Kontext B utgjordes av en kallmurad gråstensmur av 0,58x0,26 m stora stenar, ca 0,3 m under markytan. Stenarna var synliga längs en ca 3,2 m lång sträcka i schaktet. Stenarna var lagda i ett skift men med en tolkad rasering i kontextens norra och södra del. Detta kan potentiellt vara resterna av ett raserat andra skift, se figur 10.

En bit söder ut påträffades ytterligare en gråstensmur, kontext C (se figur 12). Ytan mellan murarna mätte 2,75 m. Gråstensmur C utgjordes av 0,4x0,2 m stora stenar lagda i ett skift, ca 0,3 m under markytan. Som med kontext B som fanns det stenar främst i den norra delen som tolkades vara raserade delar av ett potentiellt andra stenskiift, se figur 10. Stenarna var synliga längs en 1,8 m lång sträcka. Tröskelstenen påträffades 0,85 m från den sista stenen tillhörande murkonstruktionen. Här utvidgades schaktbredden i västlig riktning i ett försök att hitta tröskelstens avgränsning men hittades ej. Tröskelstenen sluttade i sydlig riktning. Stenens totala storlek är oklar då schaktet inte omfattade dess utbredning. Tröskelstenen påträffades 0,2 m under ytan och vid dess södra del grävdes schaktet till 0,45 m under markytan med syftet att hitta dess avgränsning. Tjockleken på tröskelstenen var 0,25 m.

Figur 10. Planritning över gråstensmurarna B och C. Blå streck vid sidan av schaktet anger murarnas tolkade bredd. Utvidgning av schaktet skedde söder om mur C där en tröskelsten påträffades. Skala 1:50.



Figur 11. Kontext B. Foto mot norr. Ebba Drugge, Upplandsmuseet.

Kontext B och C tolkades vara resterna av en rivna stiglucka med tillhörande tröskelsten. Exklusive det tolkade raserade andra skiftet sten så skiljer det skiljer 2,75 m mellan kontext B och C. Sedermera är det 0,85 m från gråstensmurens sydligaste sten till tröskelstens placering.

Resultaten från schaktningsövervakningen föranleder tolkningen att den rivna stigluckan har påträffats. Den andra stigluckan finns fortfarande bevarad i den östra delen av bogårdsmuren. Den arkeologiska undersökningen 1977 och den murresten som påträffades då har utifrån fotografier tolkats ha varit belägen i en brytpunkt i den östra bogårdsmuren, se figur 4, 7 samt 13.



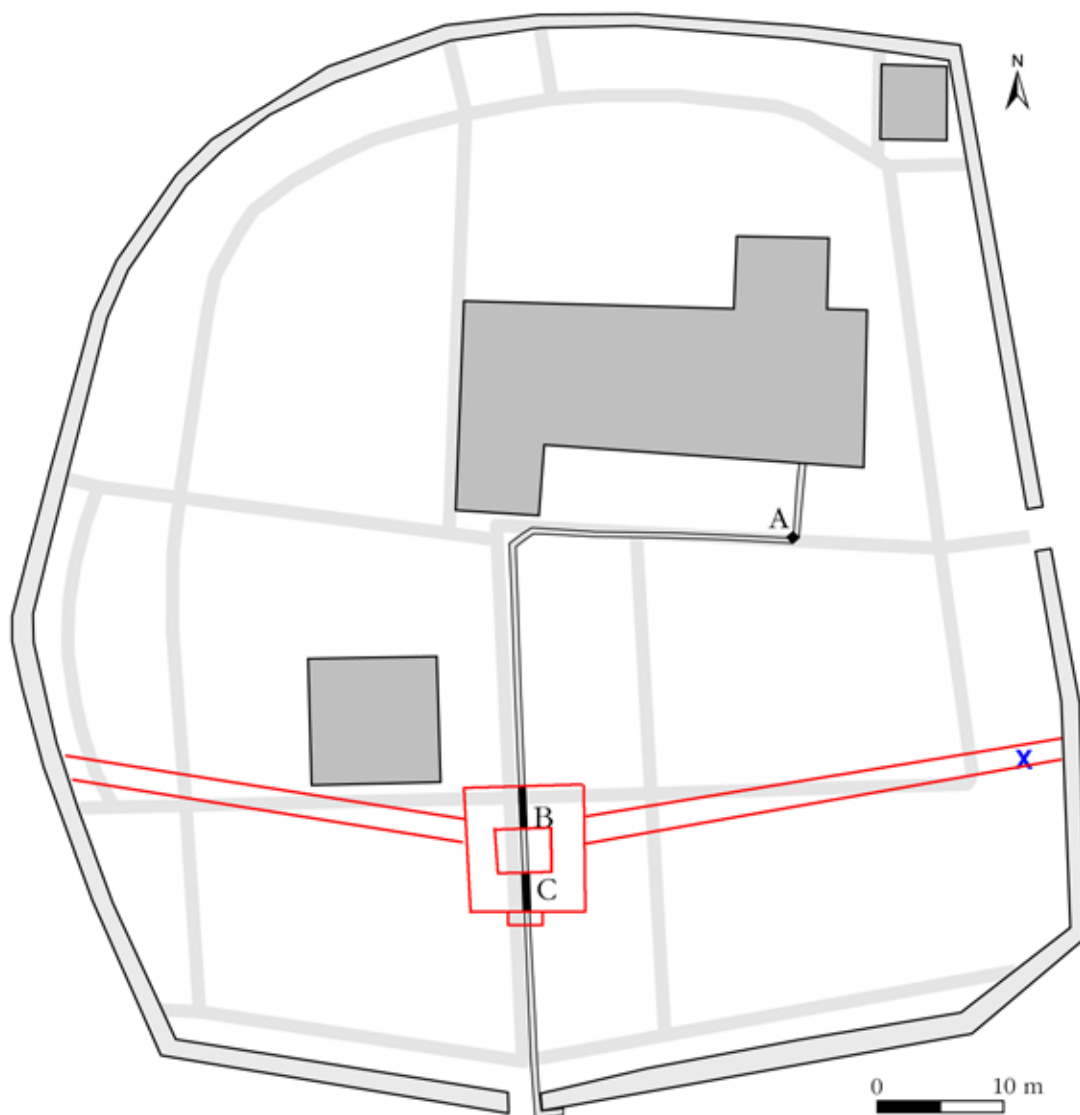
Figur 12. Kontexterna B och C. Närmast i bild är tröskelstenen i kontext C. Foto mot norr. Ebba Drugge, Upplandsmuseet.

Detta visar möjligen att kyrkogården från början varit 20–25 m närmare kyrkan, på dess södra sida (se figur 14). Grunderna till den nu rivna stigluckan visar att denna varit ovanligt stor, möjligen 10×10 meter.

Ben som påträffades i samband med schaktningsarbetet återbegravdes i schaktet i samband med igenfyllning. Två föremål av järn påträffades vid lämning B (järnspik samt beslag av järn), dessa gallrades i fält.



Figur 13. Brytpunkten i den östra bogårdsmuren där äldre delen av muren möter den yngre delen. Utifrån det analoga fotoarkivet på Upplandsmuseet verkar det även vara här som den påträffade delen av bogårdsmuren observerades 1977. Fotot mot väst. Ebba Drugge, Upplandsmuseet.



Figur 14. Tolkingsplan över den påträffade stigluckan och den äldre bogårdsmurens utbredning i förhållande till kyrkan.

# Administrativa uppgifter

---

*Uppdragsnummer Fornreg:* 202201357

*Plats:* Husby-Långhundra kyrka, Husby-Långhundra 10:1, Knivsta kommun, Uppsala län

*Fornlämning:* L2022:5599

*Fornlämningstyp:* Kyrka/kapell

*Typ av undersökning:* Arkeologisk schaktningsövervakning

*Orsak till undersökning:* Markarbete för elkabel

*Uppdragsgivare:* Knivsta pastorat

*Fältarbetsperiod:* 2022-10-03 – 2022-10-04

*Upplandsmuseets projektledare:* Ebba Drugge

*Upplandsmuseets diarienummer:* 460-2022

*Upplandsmuseets projektnummer:* 8886

*Koordinat- och höjdsystem:* Sweref 99TM. RH 2000

*Länsstyrelsens diarienummer och beslutsdatum:* 431-5878-2022, 2022-09-20

*Dokumentationsmaterial:* Förvaras i Upplandsmuseets arkiv

*Fynd:* Inga fynd tillvaratogs



# Referenser

---

## Litteratur

Blent, Karin (red.), Gezelius, Lars., Johansson, Jan., Mannberg Wretin, Karin., Rosjö, Susanne., Ryhd, Stig & Stroh, Olof. 1997. Vägvisare till kyrkorna i Uppsala län. Länsstyrelsen i Uppsala län, Upplandsmuseet och Uppsala stift.

Billow, Anders. 1921. Husby-Långhundra kyrka, Långhundra härad, i Sveriges kyrkor Uppland, band 3:1. Stockholm.

Bonnier, Anne-Catherine. 1987. Kyrkorna berättar. Upplands kyrkor 1250-1350. Uppsala Fornminnesförening och Hembygdsförbund. Uppsala.

Sahlsten, Ulrika. 2012. Omläggning av skiffertak på långhuset, Husby-Långhundra kyrka, Husby-Långhundra socken, Knivsta kommun. Antikvarisk rapport. Upplandsmuseets rapporter 2012:20. Upplandsmuseet. Uppsala.

## Övrigt

KMR -. Kulturmiljöregistret, Riksantikvarieämbetets digitala fornlämningsregister.

Upplandsmuseet (UM), topografiska arkivet.

- Gezelius, Lars. 1976. Rapport över undersökning av äldre sakristia till Husby-Långhundra kyrka.
- Eriksson, Håkan. 1999. Husby-Långhundra kyrkogård, arkeologisk schaktningsövervakning 1991.

Upplandsmuseet (UM), analoga fotoarkivet.

Bebyggelseregistret (BeBR), Riksantikvarieämbetets digitala register om det byggda kulturarvet.