



Vid Gottsunda centrum

På Malmas utmark

Vid Gottsunda centrum

På Malmas utmark

Arkeologisk utredning steg 1

Valsätra 1:26
Uppsala kommun
Uppland

Hans Göthberg



Upplandsmuseets rapporter 2022:30

ISSN 1654-8280

BEARBETNING AV FOTON: Hans Göthberg

BEARBETNING AV PLANER: Hans Göthberg

OMSLAGSBILD: Blockgraven L2022:9753 utgörs av en tydlig stenpackning runt ett markfast block. I bakgrunden skymtar byggnader i Gottsunda centrum. Foto mot sydöst, Hans Göthberg, Upplandsmuseet.

GRANSKNING: Anna Ölund

UPPHOVSÄTT: om inget annat anges: Creative Commons licens CC BY. © Lantmäteriet, dnr I2014/00634

GRAFISK FORMGIVNING OCH PRODUKTION: Malin Lucas

DIGITALT TRYCK: Kph, Uppsala

© UPPLANDSMUSEET, 2022

Upplandsmuseet
Drottninggatan 7, 753 10 Uppsala
Telefon 018-169100
www.upplandsmuseet.se

Innehåll

Sammanfattning	6
Inledning	7
Bakgrund	8
Syfte och genomförande.....	8
Topografi och fornlämningsmiljö	8
Utredningsresultat	10
Arkivgenomgång.....	10
Fältinventering.....	12
Diskussion och antikvarisk bedömning.....	16
Administrativa uppgifter	18
Referenser	19
Bilaga – KMR-objekt från utredningen.....	20

Sammanfattning

Upplandsmuseets avdelning Arkeologi gjorde i slutet av november 2022 en arkeologisk utredning steg 1 invid Gottsunda centrum. Utredningen gjordes på grund av planer på byggnation inom ett område. Syftet med utredningen var att ta reda på om synliga fornlämningar skulle beröras av det planerade arbetsföretaget. Dessutom skulle utredningen ta reda på om det fanns ytor där grävinsatser behöver göras för att klargöra förekomst av fornlämningar.

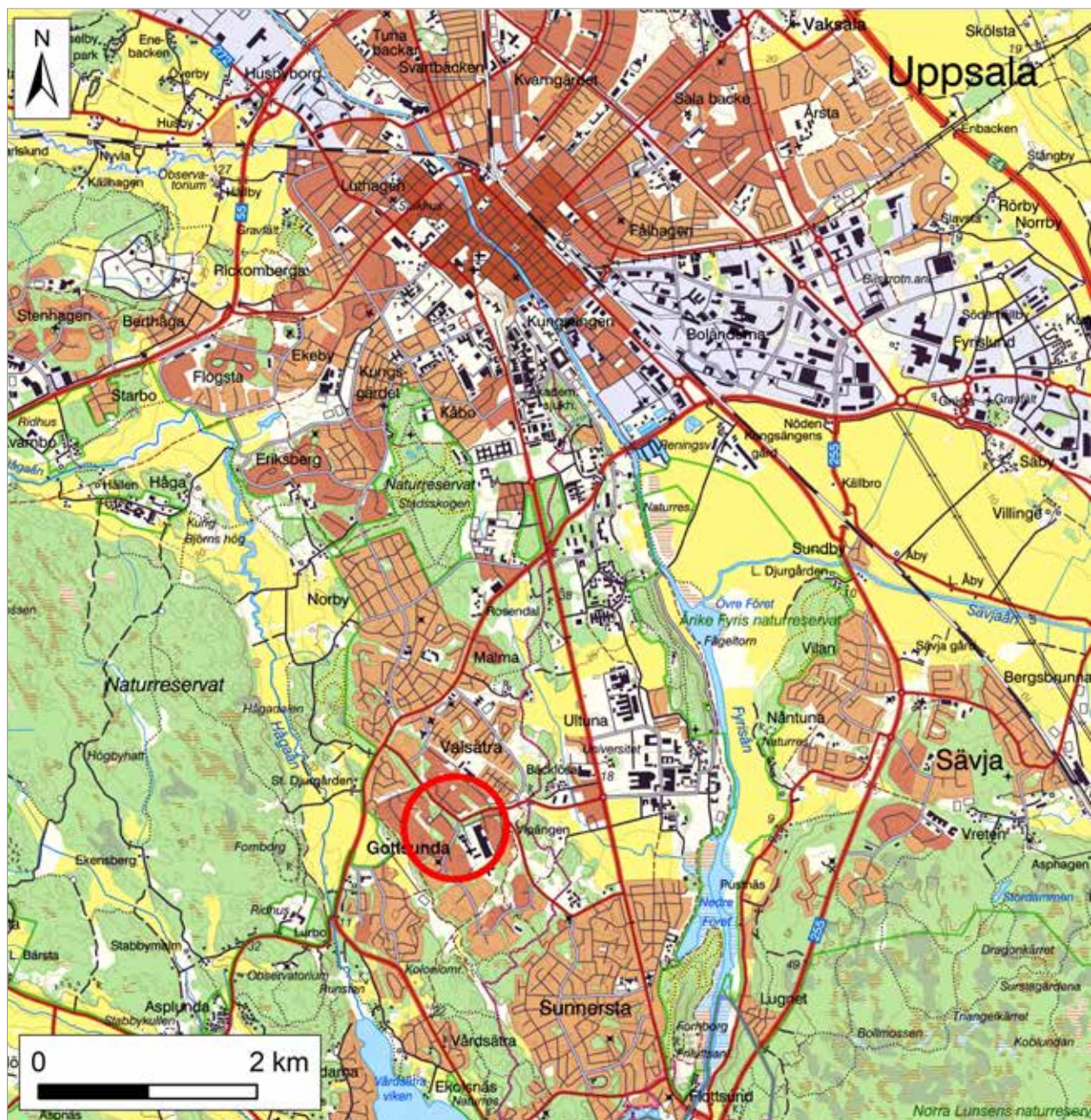
Utredningsområdet omfattade 1,1 hektar och utgjordes av trädbevuxen mark. Ingen lämning var känd inom området sedan tidigare. Vid utredningen lokaliserades en grav markerad av ett markfast stort stenblock, kring vilket det fanns en stenpackning. Inga andra indikationer på äldre lämningar påträffades inom utredningsområdet.



Inledning

Upplandsmuseets avdelning Arkeologi gjorde i slutet av november 2022 en arkeologisk utredning steg 1 Gottsunda i den södra delen av Uppsala (Fig. 1). Utredningen gjordes efter planer på att bebygga området. Utredningen gjordes på upp-

drag av Uppsala kommun och efter beslut av Länsstyrelsen i Uppsala län (dnr 431-7061-2022). Projektledare för Upplandsmuseet var Hans Göthberg.



Figur 1. Utsnitt ur Terrängkartan över de södra delarna av Uppsala med Gottsunda markerad med röd cirkel. Skala 1:60 000.

Bakgrund

Syfte och genomförande

Syftet med den arkeologiska utredningen steg 1 var att ta reda på om de finns synliga fornlämningar inom utredningsområdet och om möjligt preliminärt avgränsa dessa. Det skulle också klargöras om det fanns ytor som behöver hanteras inom en arkeologisk utredning steg 2 med maskingrävning eller handgrävning för att kunna klargöra förekomst av fornlämningar. Resultatet från utredningen skulle vara möjligt att användas vid länsstyrelsens fortsatta tillståndsprövning och utgöra underlag för eventuella kommande arkeologiska åtgärder. Resultaten ska även kunna användas som underlag i kommunens planering.

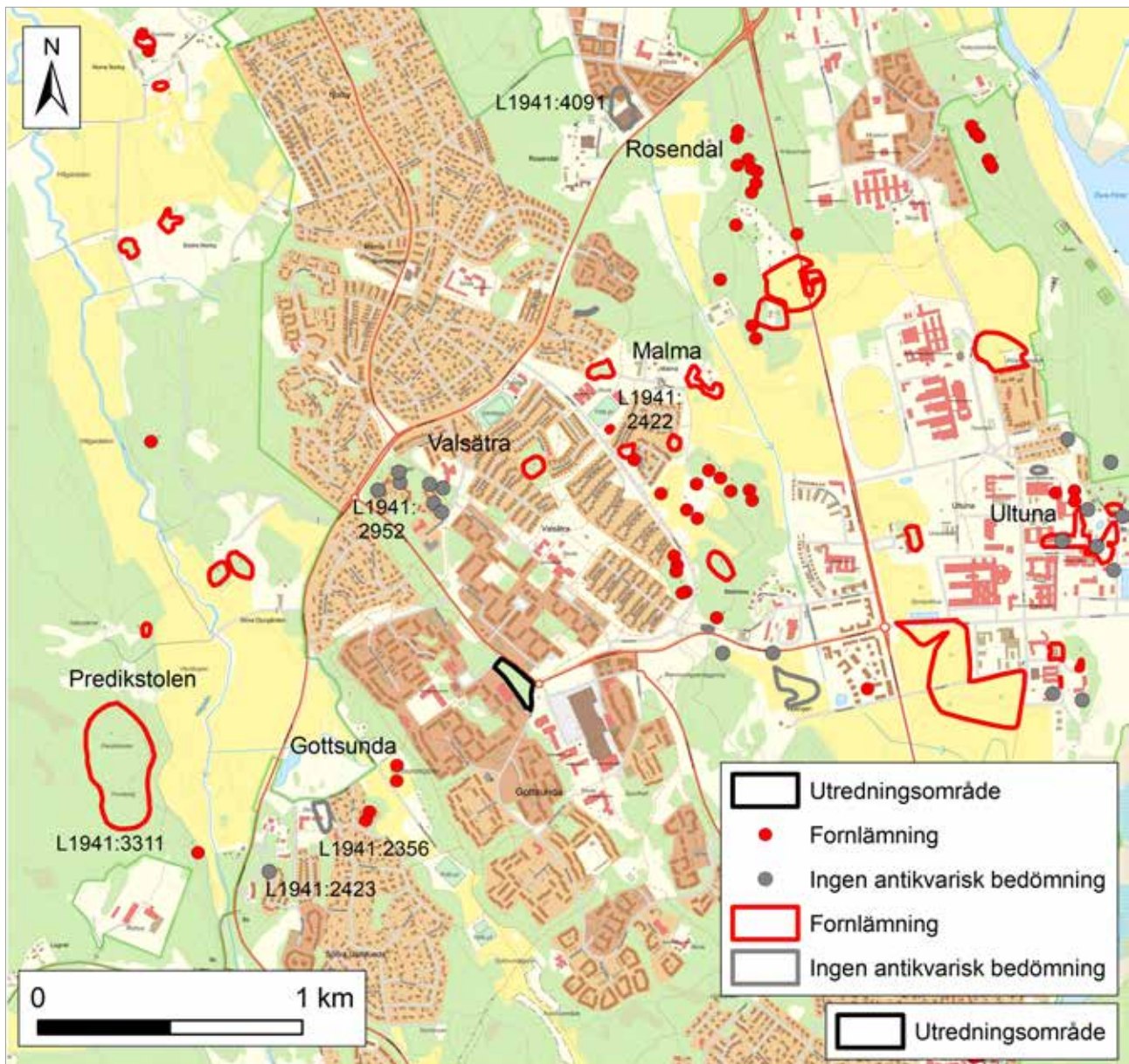
Den arkeologiska utredningen steg 1 utgjordes av en arkiv- och kartstudie och en fältinventering. I arkiv- och kartstudien ingick en genomgång av uppgifter om fynd och tidigare undersökningar i området vid Statens Historiska Museer, Riksantikvarieämbetet och Upplandsmuseet. Dessutom ingick en översiktlig genomgång av äldre kartor för att klarlägga markanvändningen över tid. Fältinventeringen gjordes genom en systematisk okulär genomgång av utredningsområdet för att spåra lämningar som var synliga i markytan. Lämningar mättes in med GPRS med nätverks-RTK. Nyupptäckta lämningar registrerades i KMR (Fornreg).

Topografi och fornlämningsmiljö

Det arkeologiska utredningsområdet ligger i den södra delen av Uppsala i stadsdelen Gottsunda och nära Gottsunda centrum. Utredningsområdet är omgivet av gatorna Hugo Alfvéns väg, Musikvägen, Blomdahls väg och Stenhammars väg samt utgörs av ett trädbevuxet kuperat parti med såväl berg i dagen, blockförekomster och morän. I omgivningen finns flera flerfamiljshus och Gottsunda centrum. Topografiskt sett ligger utredningsområdet i relativt höglänt mark med nivåer på ca 35–42 m ö.h. Den nuvarande bebyggelsen innebär att den ursprungliga topografin förändrats kraftigt. Mellan bebyggelsen kan moränbunden mark anas, med inslag av uppstickande bergiga partier. Det höglänta läget innebär att utredningsområdet ligger vid vattendelaren mellan Fyrisån och Hågaån.

I utredningsområdets allra närmaste omgivning finns inga kända fornlämningar då området är bebyggt (Fig. 2). På större avstånd i anslutning till odlingsmark längre åt öster och väster finns däremot talrika fornlämningar från bronsålder och järnålder, särskilt på den östra sidan. Dessa utgörs av skärvestenshögar, stensättningar, gravfält samt boplatser/boplatsområden.

I väster i anslutning till Gottsunda gård och Hågaån finns betydligt färre fornlämningar. De utgörs av enstaka stensättningar och några få gravfält. Där finns också fornborgen Predikstolen (L1941:3311).



Figur 2. Utredningsområdet, fornlämningar och undersökta lämningar i omgivningen till Gottsunda. Skala 1:25 000.

Utredningsresultat

Arkivgenomgång

Tidigare undersökningar och fynd

I granskningen av Gottsunda har flera arkeologiska undersökningar gjorts mellan Fyrisån och Hågaån (Fig. 2). Öster om Gottsunda centrum har undersökningar gjorts vid Malma av främst boplatser (L1941:2422). Dateringar ligger i bronsålder samt äldre och yngre järnålder (Åstrand m.fl. 1996; Eklund & Wikborg 2017). Vid Rosendal har en boplatz (L1941:4091) från senneolitikum, yngre bronsålder, förromersk järnålder samt medeltid-efterreformatorisk tid undersökts (Svensson Hennius & Pettersson 2012).

Vid Ultuna har flera boplatser och verksamhetsytor från bronsålder och järnålder samt rituella ytor från yngre järnålder varit föremål för undersökning (Hulth 2020, 2013, 2014b). Bland dessa fanns en 180 m lång rad med 46 kokgropar (Fig. 9). Den har dateringar från övergången mellan yngre bronsålder och förromersk järnålder (Hulth 2013b). Dessutom har stora och fyndrika gravfält med bland annat båtgravar från yngre järnålder undersökts i Ultuna (Hulth 20145a, Ljungkvist 2006).

Norr om utredningsområdet vid Valsätra, som också ligger högt i landskapet, har undersökningar gjorts. Där berördes boplatz- och verksamhetsytor samt stensättningar och stensträngar (L1941:2952 m.fl.) med dateringar till yngre bronsålder och förromersk järnålder (Hjärthner-Holder & Ullén 1984).

Väster om Gottsunda centrum vid Lurbo invid Hågaån har en stensättning (L1941:2423) från bronsålderns mitt undersökts (Rosborg 1993). I närheten vid Gottsunda gård har en boplatz- och verksamhetsyta (L1941:2356) från äldre järnålder grävts ut (Rosborg 1993). På den västra sidan av Hågaån har undersökningar inom fornborgen Predikstolen (L1941:3311) gett dateringar till bronsålderns mitt och yngre del (Olausson 1995; Olausson & Bornfalk-Back 2022).

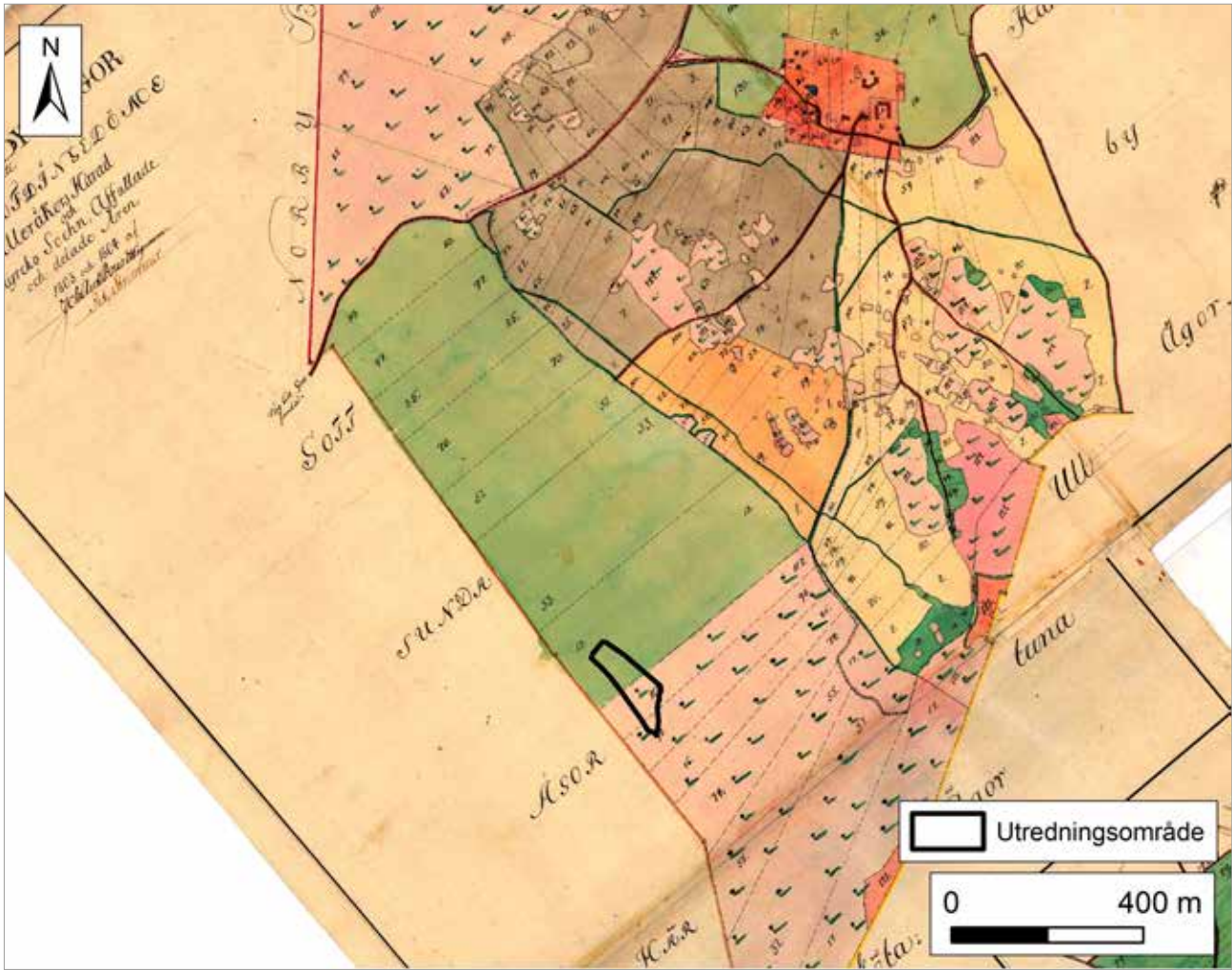
Inga uppgifter om upphittade föremål från Malma finns i samlingarna på Statens historiska museum (SHM) och Upplandsmuseet (UM).

Äldre kartor och historiska uppgifter

Utredningsområdet ligger historiskt sett inom ägorna för Malma i Bondkyrko, numera Uppsala, socken. Malmas gårdsbebyggelse låg 1,2 km nordöst om utredningsområdet, d.v.s. relativt avlägset. Nästan lika långt bort, men norr om utredningsområdet låg Valsätra som är en utflyttad gård från Malma efter laga skiftet 1850.

Det finns flera generationer kartor för Malma från 1600–1800-tal. Genomgången av kartorna var av översiktlig karaktär med inriktning på markanvändning, eftersom utredningsområdet var relativt litet. Den äldsta kartan som redovisar utredningsområdet och dess omgivning är en karta från 1690. Den visar att området utgjordes av utmark som var bevuxen med ”ung Gran-Tall och Löfsskoug på Somblige Ställen”. Det bör tyda på att utmarken då generellt var relativt öppen och skogen gles. Utredningsområdet låg vid denna tid i utmarkens västra del och bara ett kort stycke från gränsen mot Gottsundas ägor. Öster om utmarken vidtog Malmas odlingsmark. En karta över utmarken från 1750 visar att dess östra delar närmast odlingsmarken bestod av beteshagar, medan den västra delen betecknades som skogshagar.

En storskifteskarta från 1803 visar en annan uppdelning av utmarken (Fig. 3). Dess norra del utgjordes av betesmark med namnet Skogshagen, medan den södra delen betecknades som skog. Laga skifteskartan från 1850 visar samma indelning med Skogshagen i norr och skogsskifte i söder. Kartan visar att dessa två delar åtskildes av en hägnad. Utredningsområdet låg på gränsen mellan dessa två delar, vilket överensstämmer med att dess södra del var bergbunden, medan den norra delen saknade uppstickande berghällar.

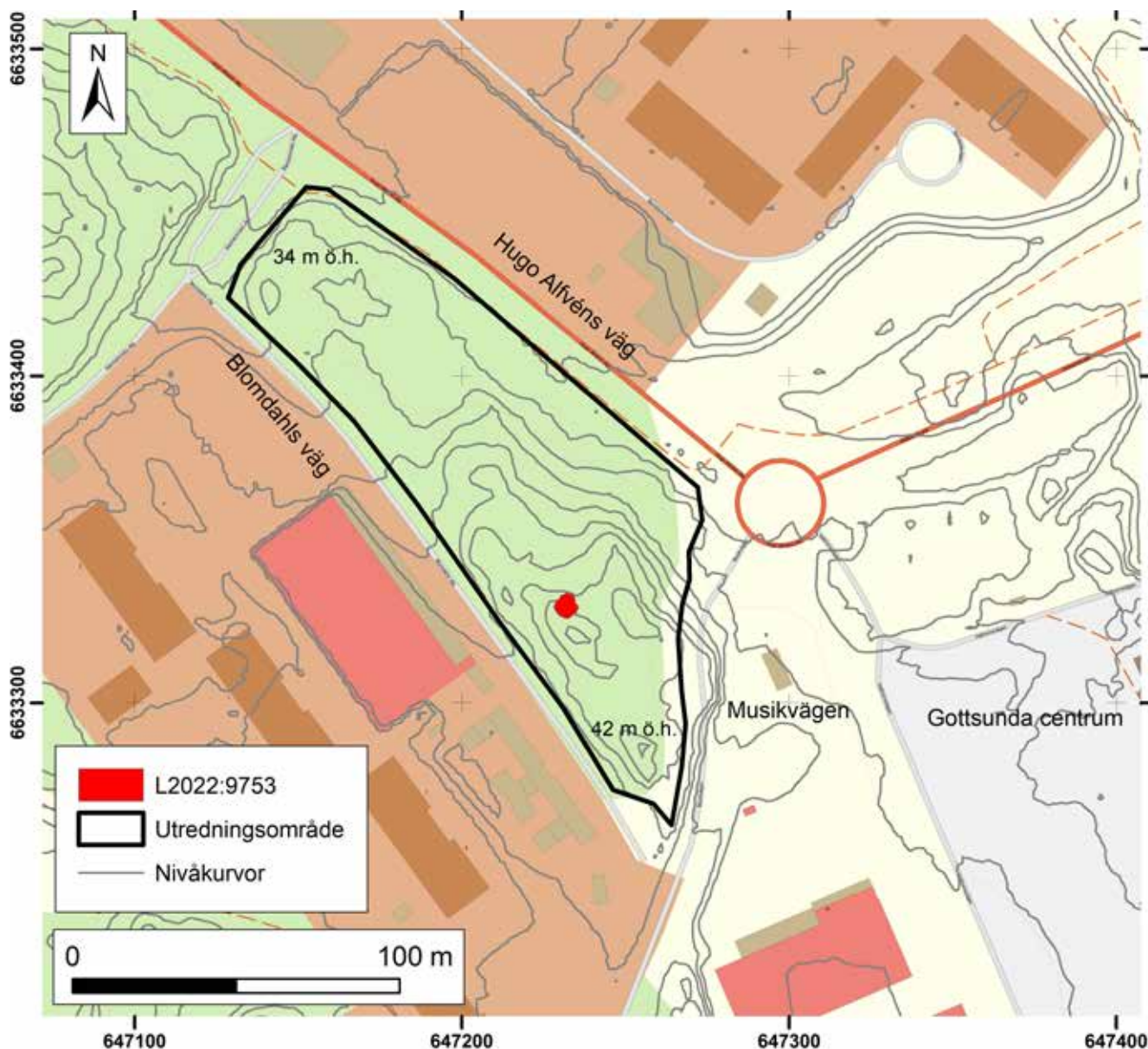


Figur 3. Rektifierat utsnitt ur karta över Malma från 1803. Undersökningsområdet låg i Malmas utmark nära gränsen mot Gottsunda. Den norra delen av utmarken angavs vara betesmark, medan den södra delen var skog. Utredningsområdet låg på gränsen mellan dessa två delar. Skala 1:15 000.

Fältinventering

Utredningsområdet var oregelbundet långsträckt, 220 m långt och 45–70 m brett. Dess area uppgick till 11 000 m². Det avgränsades på alla sidor av gator och vägar (Fig. 4). Den norra delen av utredningsområdet utgjordes av svagt kuperad moränbunden mark, med stenar och block i varierande förekomst. Denna del korsades av en anlagd gångväg. Utredningsområdets södra del var däremot mer bergbunden med talrika berghällar och däremellan moränavlagringar med förekomst av stenar och block av varierande storlek.

Områdets södra del var också högst beläget där berghällarnas krön ligger på en nivå om 42 m ö.h. I områdets allra sydligaste del fanns en stor berghäll som sluttade mot Blomdahls väg i väster. Berghällen var bara till en mindre del bevuxen med mossa och lavar. Detta innebar att förutsättningarna var relativt goda för att spåra eventuella hållristningar. Av en lycklig slump råkade den lågt stående solen stå i en sådan vinkel att den gav ett relativt gott släpljus över hällen vid fältinventeringen. Inga tecken på hållristningar påträffades dock. Bergets avgränsning mot Musikkvägen i öster utgjordes däremot av en hög, sprängd skärning.



Figur 4. Plan över utredningsområdet invid Gottsunda centrum med den upptäckta lämningen markerad. Skala 1:2 000.

Mellan berghällarna finns moränbunden mark med varierad förekomst av stenar och block. Ställvis i svackor och sluttningar i den södra delen finns oregelbundna och formlösa ansamlingar av stenar och block. Några av dessa ansamlingar kunde vid en första anblick se ut att kunna vara anlagda. Närmare granskningar visade dock att de var väldigt oregelbundna och av varierande storlek, kunde bestå av en blandning av stenar av olika storlek och utan någon synbar ordning, samt med bara ett skikt stenar. De bedömdes därför vara naturbildningar.

I den sydvästra delen av utredningsområdet finns dock en lämning som kan karaktäriseras som en blockgrav. Den har storleken 7,0×7,3 m och i dess mitt finns ett 4,0×2,6 m stort och 1,8 m högt block (Fig. 5, 7). Blocket med anslutande stenpackning ligger vid den norra änden av en

berghäll och neddragen i övergången mot moränmark jämfört med berghällens krön (Fig. 8). Runt blocket finns en stenpackning av främst 0,3–1,0 m stora stenar, men även enstaka upp till 1,5 m stora stenar. På den södra sidan av blocket är stenpackningen 1,0–1,6 m bred. Flertalet stenar i packningen verkar där ligga direkt på berghällen. Detta ger också stenpackningen en tydlig avgränsning (Fig. 5). Vid blockets nordvästra ände finns ett mindre parti där stenpackning saknas och berghällen är synlig. Direkt invid blocket västra sida är stenpackningen flerskiktad. Troliken ligger blocket där på en avsats av berghällen och mellanrummet mellan block och berghäll har fyllts med stenar.



Figur 5. Blockgraven L2022:9753 består av en stenpackning som omger ett stort markfast block. På den södra sidan av blocket ligger stenpackningen på berghällen. Foto mot norr, Hans Göthberg, Upplandsmuseet.

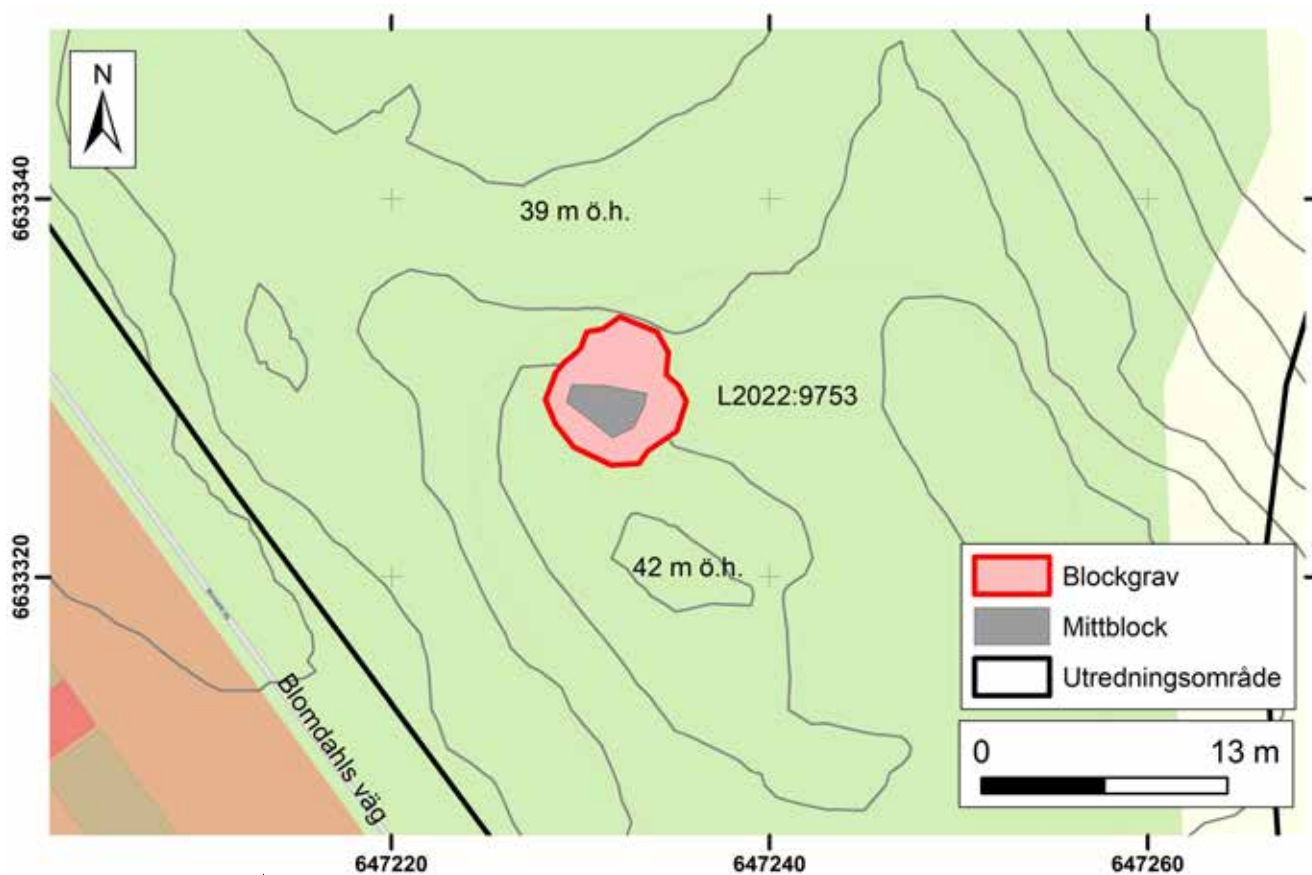
På den norra sidan av blocket ligger stenpackningen i en sluttning och sträcker sig 3,7 m ut från blocket (Fig. 6, 7). I denna sluttning är stenpackningen flerskiktad och uppemot omkring 0,5 m hög. Stenpackningen ligger förmodligen här på moränavlagringar med naturligt förekommande stenar. Detta innebär att stenpackningens avgränsning är något otydlig och markeras främst av förekomst av överlagrade stenar. Det är en skillnad mot den tydliga avgränsningen av stenpackningen på den södra sidan av blocket. Ingen handgrävning gjordes i lämningen, eftersom stenpackningen är tät och relativt väl avgränsad, samt inte har någon skönjbar yttlig jordfyllning.

Placeringen vid den norra kanten av en berghäll och med ytterligare en berghäll i öster innebär att blockgraven trots den höga belägenheten har haft begränsad exponering. Blockgraven bör dock ha varit synlig från den lägre terrängen i norr, förutsatt att inte träd skymde sikten.

Blockgraven har i KMR (Fornsök) registrerats som L2022:9753 och med lämningstyp Grav markerad med sten/block.



Figur 6. Stenpackningen på blockgravens norra sida ligger i sluttning och på moränbunden mark med stenar, varför avgränsningen inte var lika tydlig som på den södra sidan. Foto mot söder, Hans Göthberg, Upplandsmuseet.



Figur 7. Blockgraven L2022:9753 i den södra delen av utredningsområdet ligger i sluttning strax norr om krönet av en berghäll. Skala 1:400.

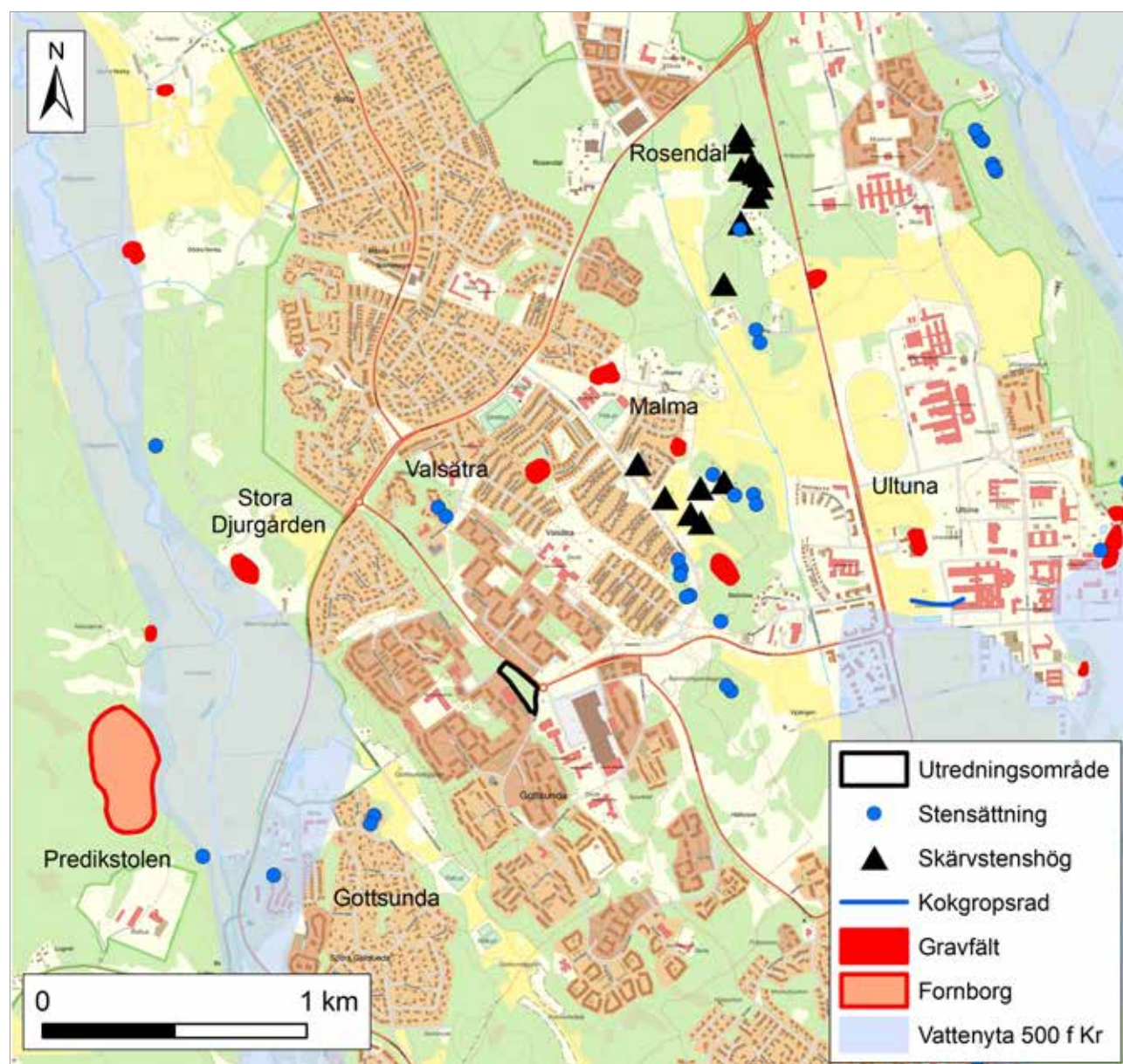


Figur 8. Blockgraven ligger sett från berghällens krön neddragen mot övergången till den moränbundna marken i norr. Foto mot norr, Hans Göthberg, Upplandsmuseet.

Diskussion och antikvarisk bedömning

Blockgravar är i KMR registrerade som gravar markerade med stenar/block. Inom denna lämningstyp finns även resta stenar. I Uppsalas närmaste omgivningar utgör resta stenar det stora flertalet av de lämningar som är registrerade som gravar markerade med stenar/block. Enbart ett fåtal blockgravar är registrerade, exempelvis vid Håga.

Blockgravar verkar först ha uppmärksammats vid undersökningar i Stockholmsområdet och visade sig ha dateringar i yngre bronsålder och förromersk järnålder (Ambrosiani 1964 s. 60). Motsvarigheter finns också på andra platser, bland annat vid Kättsta i Ärentuna. Deras dateringar låg från yngre bronsålder till folkvandringstid, men med tyngdpunkt i förromersk järnålder (Gustafsson m. fl. 2006 s. 178ff).



Figur 9. Utvalda typer av forn lämningar i Gottsundas omgivningar, där särskilt skärvtenshögar vid Malma och Rosendal kan härstamma från bronsålder. En liknande datering har en rad med kokgroppar vid Ultuna. Vattenyta ca 500 f Kr efter SGU Strandförskjutningsmodell. Skala 1:25 000.

Flertalet fornlämningar i omgivningen ligger i öster, medan enbart ett fåtal finns i väster. Av fornlämningarna i öster är två ansamlingar av skärvtenshögar noterbara nära Malma gård och Rosendal. I anslutning till båda grupperna av skärvtenshögar finns också stensättningar, men även gravfält (Fig. 9). Dateringar från undersökta fornlämningar i området talar för en inledande mänsklig närvaro under senneolitikum. Denna närvaro ökade kraftigt under bronsålder och fortsatte under järnålder att döma både av undersökta fornlämningar och sammansättningen av fornlämningar. Bland lämningarna från yngre järnålder finns också inslag på social differentiering som en stor gravhög och en hallbyggnad vid Malma, samt flera rika gravar som båtgravar vid Ultuna.

På samma höjddrag som utredningsområdet finns vid Valsätra lämningar från yngre bronsålder och förromersk järnålder (Hjärthner-Holdar & Ullén 1984). Deras höga läge i landskapet innebär att de legat på vattendelaren mellan Fyrisån och Hågaån, till skillnad från de andra lämningarna från bronsålder i omgivningen.

I anslutning till Hågaån väster om utredningsområdet finns väsentligt färre fornlämningar, men de representerar ändå både bronsålder och järnålder. Till lämningarna från bronsålderns mitt hör en stensättning vid Lurbo i ett smalt parti av Hågaåns dalgång som vid den aktuella tiden utgjorde ett smalt sund i en vik (se Rosborg 1993). I grannskapet finns också fornborgen Predikstolen (Olausson 1995). Dessa lämningar bör ses i samband med den monumentala bronsåldersmiljön i Håga som har sin tyngdpunkt i bronsålderns mitt, men även under yngre bronsålder och förromersk järnålder (Zachrisson m. fl. 2022). Från järnålder

finns gravfält och stensättningar i området mellan Gottsunda gård och Stora Djurgården, samt en boplats med verksamhetsyta från äldre järnålder (Rosborg 1993). De bör tyda på att bosättningar då funnits även i denna del av Hågaåns dalgång.

Den påträffade blockgraven inom utredningsområdet bör utifrån paralleller med andra undersökta motsvarigheter tillhöra yngre bronsålder eller förromersk järnålder. Lämningar från denna tid finns både kring Malma, Rosendal och Ultuna, samt vid Håga. Ett gemensamt drag för många boplatsanknutna lämningar vid Malma, Rosendal och Valsätra, samt blockgraven inom utredningsområdet, är att de hade indragna lägen på avstånd från stränderna. Ett undantag var raden med kokgropar vid Ultuna som verkar ha haft närmare kontakt med vatten. Ännu tydligare är det i Hågaåns dalgång, där graven vid Lurbo, fornborgen Predikstolen samt bronsåldersmiljön vid Håga hade kontakt med vatten och därmed mer exponerade lägen.

Den antikvariska bedömningen återfinns i Bilagan. Lämningen L2022:9753 har fått den antikvariska bedömningen Fornlämning, eftersom den motsvarar en form av lämning som betecknas som Grav markerad med sten/block och då blockgrav.

Inga indikationer på ytterligare lämningar påträffades inom utredningsområdet och följaktligen bedöms inte heller några grävinsatser för att klarlägga förekomst av ytterligare lämningar vara nödvändiga.

Administrativa uppgifter

Uppdragsnummer Fornreg: 202201573

Plats: Valsätra 1:26, Uppsala socken, Uppsala kommun, Uppsala län

Forulämningsnummer: L2022:9753

Forulämningsstyp: Grav markerad av sten/block

Typ av undersökning: Arkeologisk utredning, steg 1

Orsak till undersökning: Planerad byggnation

Uppdragsgivare: Uppsala kommun

Fältarbetsperiod: 30 november 2022

Upplandsmuseets projektledare: Hans Göthberg

Upplandsmuseets personal: Andreas Henni

Upplandsmuseets diarienummer: 560–2022

Upplandsmuseets projektnummer: 8894

Länsstyrelsens diarienummer och beslutsdatum: 431-7061-2022 (2022-11-14)

Koordinat- och höjdsystem: Sweref 99 TM, RH 2000

Dokumentationsmaterial: Förvaras i Upplandsmuseets arkiv

Fynd: Inga fynd tillvaratogs

Referenser

Lantmäteriakter

Lantmäteristyrelsens arkiv

Bondkyrko socken

Malma

Ägomätning 1635 B7-14:A4:11

Ägomätning 1690 A18:7-8

Delning av utmark och utägor 1750 B7-14:1

Storskifte 1765 B7-14:3

Storskifte 1803 B7_14:4

Laga skifte 1850 B7-14:6

Litteratur

Ambrosiani, Björn. 1964. Fornlämningar och bebyggelse. Studier i Attundalands och Södertörns förhistoria. KVHAA. Stockholm.

Eklund, Susanna & Wikborg, Jonas. 2017. Hallar och grophus i Malma. Boplatslämningar från yngre järnålder i Uppland. SAU rapport 2016:15. Uppsala.

Gustafsson, Malin, Dutra Leivas, Ivonne, Mattsson, Örjan & Olsson, Robin. 2006. Kättsta – Boplatser och gravar under 2 000 år. Undersökningar för E4. Ärentuna socken, Uppland. Upplandsmuseet. Rapport 2006:7. Uppsala.

Hjärthner-Holdar, Eva & Ullén, Inga. 1984. Mama by och Valsätra. Bebyggelse i södra Bondkyrko socken från bronsålder till 1900-tal. I: Uppland 1984. Uppsala.

Hulth, Helena. 2010. Nedslag i bronsålder och medeltid på Ultuna. Arkeologisk slutundersökning. SAU Rapporter 2010:3.

Hulth, Helena. 2013a. Ultuna by – I händelsernas centrum. Boplatser och rit. Bronsålder, yngre järnålder och efterreformatorisk tid i Ultuna. Arkeologiska slutundersökningar. SAU rapporter 2013:5.

Hulth, Helena. 2013b. Att återvända. Arkeologi i olika skeden från Södra Gärdet i Ultuna. Arkeologiska för- och slutundersökningar. SAU rapport 2013:6.

Hulth, Helena. 2014a. Den skyddande logen. Brandgravar från yngre järnålder samt en och annan medeltida och efterreformatorisk grop på Ultuna. Arkeologisk för- och slutundersökning. SAU rapport 2014:1.

Hulth, Helena. 2014b. Ultuna Kunskapspark. Boplatsytter och rituella spår. Arkeologiska undersökningar inom Ultuna Kunskapspark. SAU rapport 2014:10.

Ljungkvist, John. 2006. En hiar atti rikR. Om elit, struktur och ekonomi kring Uppsala och Mälaren under yngre järnålder. Aun 34. Uppsala.

Olausson, Michael. 1995. Det inneslutna rummet – om kultiska hägnader, fornborgar och befästa gårdar från 1300 f Kr till Kristi födelse. Riksantikvarieämbetet. Arkeologiska undersökningar Skrifter nr 9. Stockholm.

Olausson, Michael & Bornfalk-Back, Anders. 2022. Bronsåldersborgen Predikstolen. I: Zachrisson, Torun, Ullén, Inga & Olausson, Michael (red.:9. Håga. Gravhögen och bygden från bronsålder till nutid. Upplandsmuseets skriftserie 12. Uppsala.

Rosborg, Britta. 1993. Södra Gottsunda. Arkeologisk undersökning. RAÄ dnr 1589/90. Riksantikvarieämbetet UV-Uppsala.

Svensson Henniuss, Jonas & Pettersson, Elisabeth. 2012. Boplatslämningar i Rosendal. För- och slutundersökningar av boplatsspår från senneolitikum, yngre bronsålder och äldre järnålder. SAU rapport 2012:11. Uppsala.

Åstrand, Johan, Fagerlund, Dan, Wrang, Laura & Pahlsson, Ingemar. 1996. Malma. En långvarig bosättning i Uppsalas södra delar. Riksantikvarieämbetet. Rapport UV-Uppsala 1996:45. Uppsala.

Bilaga – KMR-objekt från utredningen

Objekt	Typ	Beskrivning	Antikvarisk bedömning	Figur
L2022:9753	Grav markerad med sten/block	7,0×7,3 m stor, mitt-block 4,0×2,6 m stort, 1,8 m högt. Packning av 0,3–1,5 m stora stenar, upp till ca 0,5 m hög	Fornlämning	4–8