



# Åter i Bälinge-Ekeby



# Åter i Bälunge-Ekeby

Arkeologisk utredning, etapp 2

Bälunge-Ekeby 1:2  
Uppsala kommun  
Uppland

Hans Göthberg



## Upplandsmuseets rapporter 2022:19

ISSN 1654-8280

BEARBETNING AV FOTON: Robin Lucas

BEARBETNING AV PLANER: Hans Göthberg

OMSLAGSBILD: Utredningsområdet bestod av flack åker som varit bevuxen med energiskog. Här före grävning av sökschakt. Foto mot norr, Robin Lucas, Upplandsmuseet.

GRANSKNING: Anna Ölund

UPPHOVSÄTT: om inget annat anges: Creative Commons licens CC BY. © Lantmäteriet, dnr I2014/00634

GRAFISK FORMGIVNING OCH PRODUKTION: Malin Lucas, Upplandsmuseet

DIGITALT TRYCK: Kph, Uppsala

© UPPLANDSMUSEET, 2022

---

Upplandsmuseet  
Drottninggatan 7, 753 10 Uppsala  
Telefon 018-169100  
[www.upplandsmuseet.se](http://www.upplandsmuseet.se)

# Innehåll

---

<b>Sammanfattning .....</b>	<b>6</b>
<b>Inledning .....</b>	<b>7</b>
<b>Bakgrund .....</b>	<b>8</b>
Syfte och genomförande.....	8
Topografi och fornlämningsmiljö .....	8
Tidigare undersökningar .....	10
<b>Utredningsresultat .....</b>	<b>11</b>
Arkivstudie .....	11
Schaktgrävning.....	12
<b>Utvärdering och antikvarisk bedömning .....</b>	<b>18</b>
<b>Administrativa uppgifter .....</b>	<b>20</b>
<b>Referenser .....</b>	<b>21</b>
<b>Bilagor .....</b>	<b>22</b>
Bilaga 1 – Forsök-objekt inom utredningsområdet .....	23
Bilaga 2 – Lista över schakt .....	23
Bilaga 3 – Lista över arkeologiska objekt i schakten .....	24

# Sammanfattning

---

Upplandsmuseets avdelning Arkeologi utförd under mars 2022 en arkeologisk utredning etapp 2 inom fastigheten Bälunge-Ekeby 1:2 i Bälunge socken. Anledningen var planer på att bygga bostäder i området. Syftet med utredningen var att ta reda på om fornlämningar fanns inom utredningsområdet, samt att preliminärt avgränsa nyupptäckta fornlämningar.

Utredningen omfattade genomgång av äldre skriftliga belägg och äldre kartor, men huvudmomentet var grävning av sökschakt med grävmaskin.

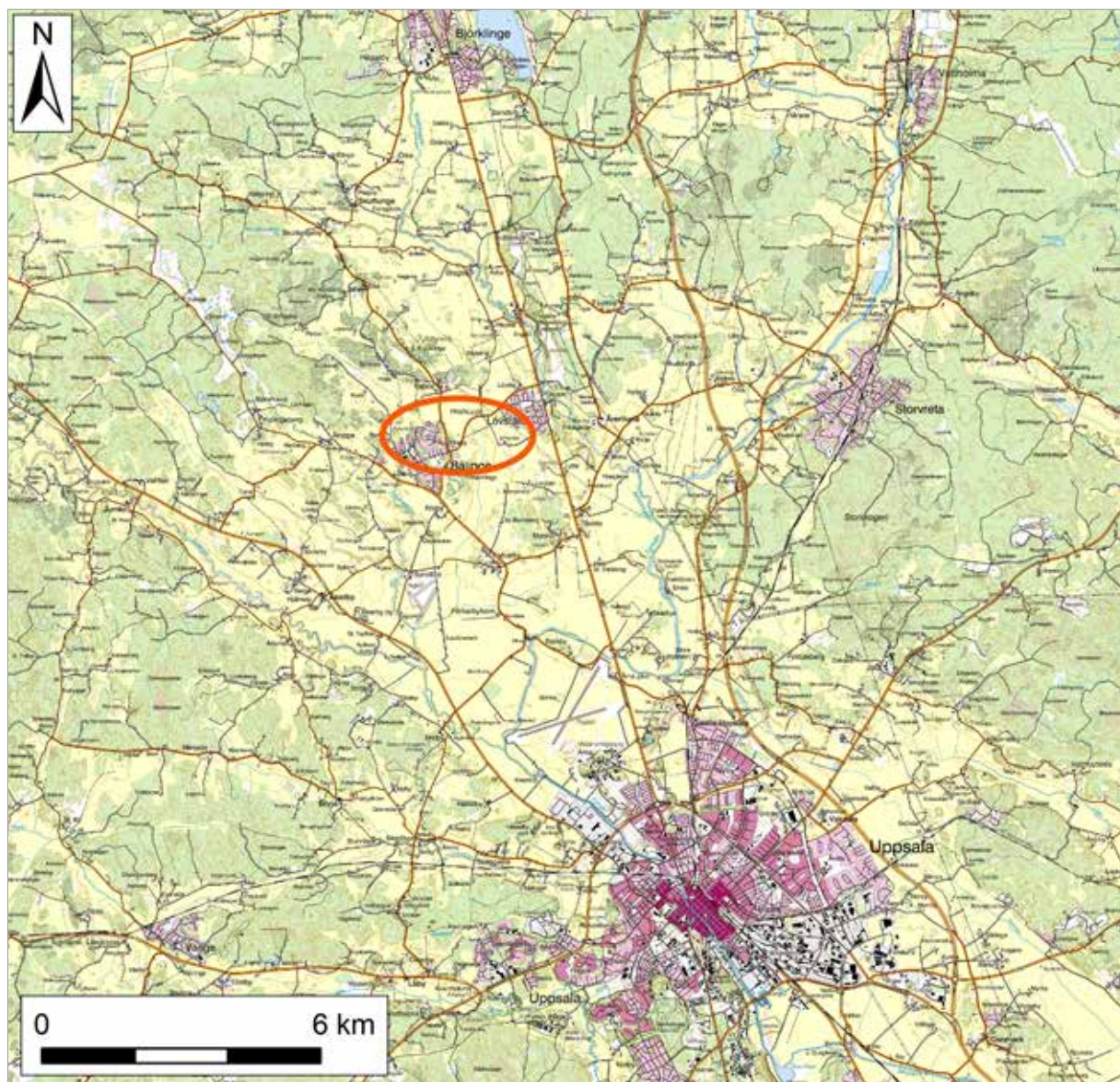
I sökschakten påträffades totalt 17 arkeologiska objekt av boplatskaraktär som härdar, stolphål och nedgrävningar. De var fördelade på två ytor, vilka kan karaktäriseras som boplatsområden. En av dem var en fortsättning och utvidgning av en lämning som lokaliserades vid en utredning 2021, medan den andra var helt okänd. Båda var belägna i den norra delen av utredningsområdet och ansluter till en ansamling av boplatsområden som lokaliserats vid en tidigare utredning.



# Inledning

Upplandsmuseets avdelning Arkeologi genomförde under mars 2022 en arkeologisk utredning etapp 2 inom fastigheten Bälunge-Ekeby 1:2 i Bälunge socken i Uppsala kommun. Utredningen för-  
anleddes av planer på att bygga bostäder inom det

aktuella området. Uppdragsgivare var Södra Mark & Hus AB och den arkeologiska utredningen gjordes efter beslut av länsstyrelsen i Uppsala län (dnr 431-9366-2021). Projektledare för Upplandsmuseet var Hans Göthberg.



Figur 1. Utsnitt ur Terrängkartan som visar utredningsplatsen vid Bälunge-Ekeby markerad med röd ellips. Skala 1:150 000.

# Bakgrund

## Syfte och genomförande

Utredningens syfte var att ta reda på om fornlämningar berördes av det aktuella arbetsföretaget. Den skulle också preliminärt avgränsa nya fornlämningar inom utredningsområdet. Utredningens resultat skulle kunna användas vid länsstyrelsens fortsatta tillståndsprövning och vara underlag inför eventuella kommande arkeologiska åtgärder. Resultaten skulle också kunna användas som underlag i företagarens planering.

I utredningen ingick relevanta arkiv- och kartstudier och grävning av sökschakt med grävmaskin, vilket var huvudmomentet. Vid sökschaktningen var målet att 7-10 % av åkermarken inom det ca 2 hektar stora utredningsområdet skulle schaktas för att besvara syftet i förfrågningsunderlaget. Schaktgrävningen följde samma princip för avstånd mellan schakten och schaktens längd som utredningarna 2021 vid Bälunge-Gysta (Frölund 2021b) och vid Bälunge-Ekeby (Frölund manus). Avslutningsvis återfylldes schakten.

Fältarbetet utfördes i slutet av mars, under en period med ett vädermässigt bakslag då vinterförhållanden rådde. Tjäle fanns i marken, men enbart i den övre delen av ploglagret. Botten av ploglagret och underlaget var däremot inte påverkad av tjälen. Däremot var marken ovanligt torr, varför färgskiftningar i underlag och arkeologiska objekt var bleka.

Schaktningen gjordes med grävmaskin och schakten grävdes med enkel skopbredd. Arkeologiska objekt dokumenterades genom inmätning med GPRS med nätverks RTK, beskrivning och fotografering. I ett urval av de arkeologiska objekten försökte djupet bestämmas med en geologsond. Arkeologiska objekt bearbetades i Intrasis. Därutöver planerades en metalldetektering i samband med sökschaktgrävningen på grund av resultaten av de förundersökta fornlämningarna L1944:9457, L1944:9489 och Ekeby bytomt (L2021:1305; Frölund 2021a). Detekteringen utfördes inte eftersom lämningarna hade karaktären av glest liggande enskilda arkeologiska objekt och att kulturlager lyste med sin frånvaro. Därtill hade en metalldetektering inom utredningsområdet direkt norr om den nu aktuella ytan enbart gett sentida metallskrot (Frölund 2021b).

## Topografi och fornlämningsmiljö

Utredningsområdet är beläget i den norra delen av Uppsalaslätten, direkt utanför Bälunge tätorts östra delar (Fig. 1). Området ligger norr om väg 635 och utgörs av relativt flack åkermark tillhörande Ekeby. Under de senaste åren har området varit bevuxet med energiskog (Fig. 3). Väster om utredningsområdet finns en blandskogsbevuxen höjd. Ett stycke öster om området finns vattendraget Sundbromarksbäcken som i sin tur mynnar i Jumsåsån. Nivåerna inom utredningsområdet ligger på 27–29 m ö.h.

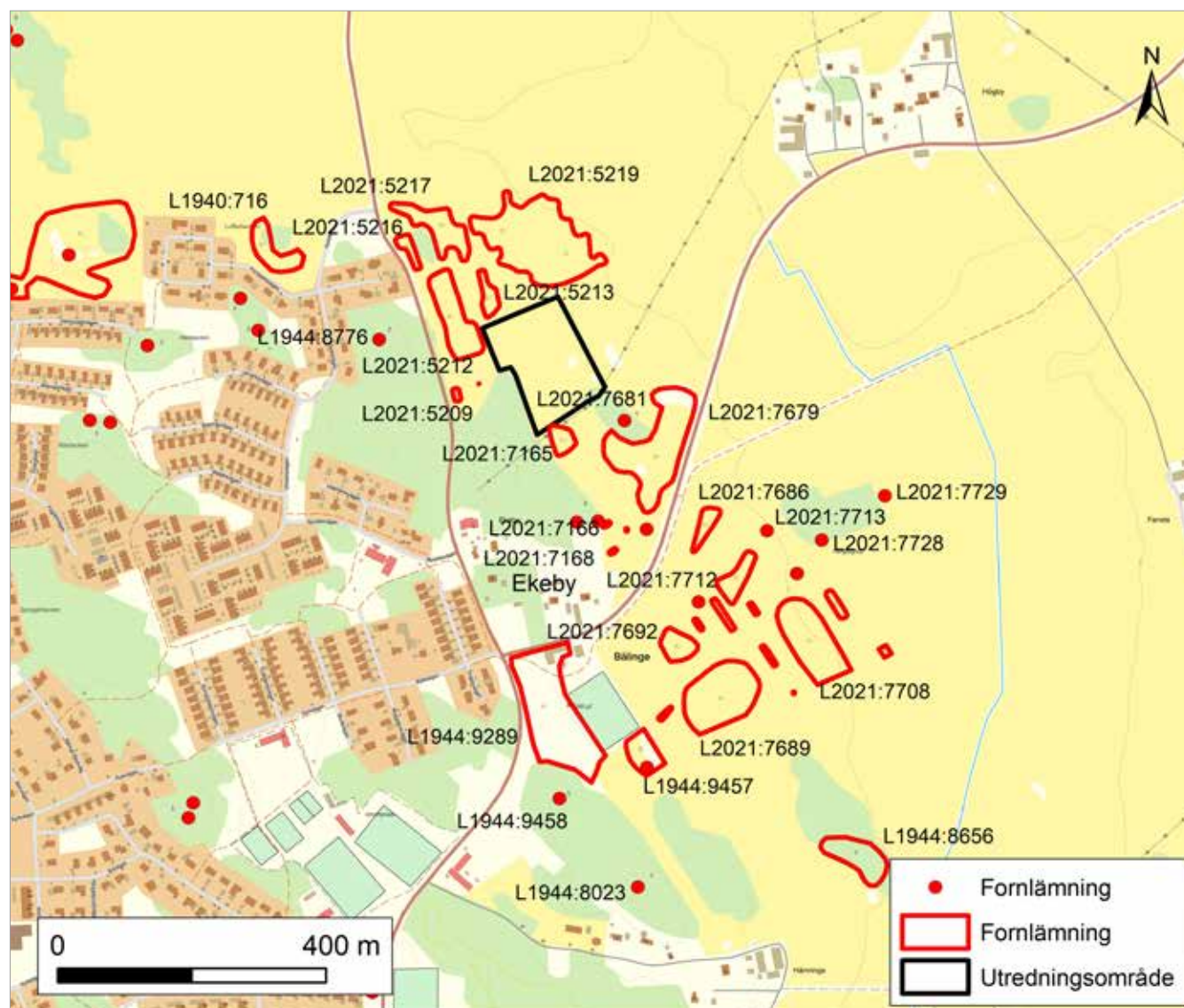
Bälungeområdet är mycket rikt på fornlämningar från främst brons- och järnålder. De består huvudsakligen av gravar, gravfält och skärvstenhögar samt ett stort antal runstenar (Fig. 2). Direkt norr om utredningsområdet finns fem boplatsområden (L2021:5212, L2021:5213, L2021:5216, L2021:5217, L2021:5219). De påträffades vid en utredning och är troligen från brons- och järnålder (Frölund 2021b). Direkt söder om den nu aktuella ytan finns bland annat två boplatsområden (L2021:7165, L2021:7168), en boplat (L2021:7166), ett grav- och boplatsområde (L2021:7669) och stensättning (L2021:7681). De har påträffats vid ytterligare en utredning (Frölund, manus). Söder om området finns också ett grav- och boplatsområde (L1944:9457) och ett boplatsområde (L1944:9289) från mellersta och yngre järnålder vilka har förundersökts (Frölund 2021a). De sistnämnda ligger dessutom i anslutning till Ekebys historiska bytomt (L2021:1305).

Ett flertal arkeologiska utredningar och förundersökningar har gjorts inom ett fornlämningstämt område ca 500–1000 m nordväst och väster om det nu aktuella utredningsområdet, med dateringar från framför allt järnålder (Göthberg 2004, 2005; Fagerlund 2012, 2014). Tillsammans kan dessa lämningar ses som ett stort komplex av bosättningar och boplatser, vilka sannolikt tillhör bronsålder och (äldre) järnålder, men med okända kronologiska tyngdpunkter.



Öster om utredningsområdet är det mer än 600 m till närmaste fornlämning. Det kan bero på att delar av markerna har varit lågt belägen ängsmark, vilken uppodlats under senare tid. Bortodling kan

därför inte uteslutas. Med tanke på resultaten av utredningarna vid Ekeby kan det också avspegla att inga arkeologiska uppdrag har gjorts i detta markavsnitt.



Figur 2. Ett stort antal fornlämningar är kända i omgivningen till utredningsområdet vid Ekeby. De utgörs till stor del av boplatsområden, men även med inslag av gravar, och är till stor del resultat av utredningar och förundersökningar i närområdet. Skala 1:10 000.

## Tidigare undersökningar

Väster och nordväst om utredningsområdet har skärvstenhögar och gravar från bronsålder slutforsknings och borttagits (Söderberg 1974, 1975, 1976; Jeppsson 2004). Vid Ekeby har en del av boplatsoområdet L1944:9289 med dateringar till romersk järnålder och folkvandringstid undersökts i samband med anläggning av en VA-ledning (Fagerlund 1998). En förundersökning har senare visat att boplatserna både är betydligt större, mer sammansatt och verkar innehålla ett terrasshus (Fig.

2). Det har också dateringar till en betydligt vidare tidsperiod, 100–900 e.Kr. (Frölund 2021a). Söder om Ekeby har en boplatz undersökts vid Rörby med dateringar från 300 f.Kr till 600 e.Kr. (Larsson & Hamilton 2016). I Ekebys grannby i öster har undersökningar gjorts vid Fansta, där det fanns boplatser från 100–1000 e.Kr. (Åberg 2013). Det finns inga uppgifter om fynd från området kring Ekeby i arkiv vid SHM och Upplandsmuseet.



Figur 3. Schakt i den södra delen av utredningsområdet. I den borte delen av schakten påträffades boplatsoområdena L2021:5212 och L2022:1823. Foto mot norr.

# Utredningsresultat

## Arkivstudie

### Historiska uppgifter och äldre kartor

Det första skriftliga omnämmandet av Ekeby är från 1296. På 1500-talet bestod byn av tre gårdar, varav ett större skattehemman och två frälsehemman (DMS 1982 s. 41).

För Ekeby finns två äldre kartor, för storskiftet från 1770 och laga skiftet från 1848. Det nu aktuella utredningsområdet ligger omkring 250 m norr om Ekebys gårdsbebyggelse i Käringegärdet enligt

kartan från 1770 (Fig. 4). Den södra delen av utredningsområdet hade namnet Käringeåkrarna (2 på karta), medan den norra delen betecknades som Skogsberglandet (3). Jämförelser med kartorna från 1770 och 1848 visar att hela utredningsområdet utgjordes av åkermark, med undantag för några små åkerholmar i den sydöstra delen. Ett dike eller bäck i den norra delen av området tyder på att åkrarna hade avvattningsnorrut.

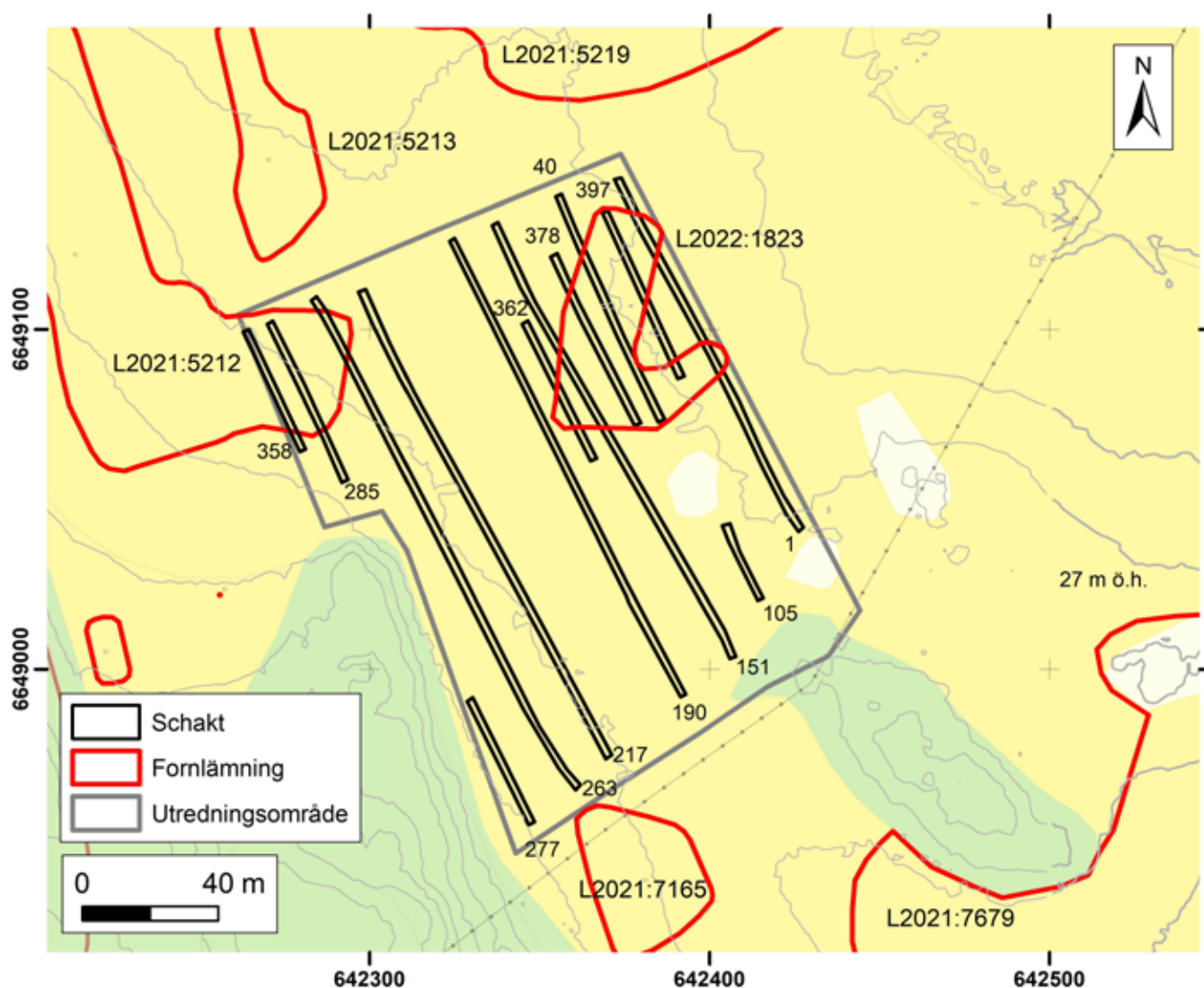


Figur 4. Rektifierat utsnitt ur karta över Ekeby från 1770. Utredningsområdet ligger norr om Ekebys bebyggelse i åkermark vilken ingick i Käringegärdet. Skala 1:4000.

## Schaktgrävning

Inom utredningsområdet grävdes 13 schakt med en sammanlagd längd på 1115 meter och sammanlagd yta på 2 244 m<sup>2</sup>. I en första omgång grävdes 9 schakt med regelbundna avstånd. Ett undantag var ett stråk där det fanns ledningar. I en andra omgång grävdes ytterligare 4 schakt inom de ytor där ansamlingar av arkeologiska objekt påträffades (Fig. 5). Noterbart var att inga arkeologiska objekt påträffades i schakten närmast ledningsstråket, varför ingen förtätning var nödvändig där.

Schaktningen visade att underlaget huvudsakligen utgjordes av ljus lera, men ställvis med inslag av mörk lera. Inom utredningsområdet fanns tre åkerholmar, vilka karaktäriserades av markfasta block av varierande storlek. Noterbart var samtidigt att förekomsten av stenar i schakten var ovanligt liten.



Figur 5. Översikt av schakt inom utredningsområdet och de påträffade lämningarna, boplatsoverrådena L2021:5212 och L2022:1823. Nivåerna inom området ligger mellan 27 och 28 m ö.h. Skala 1:2000.

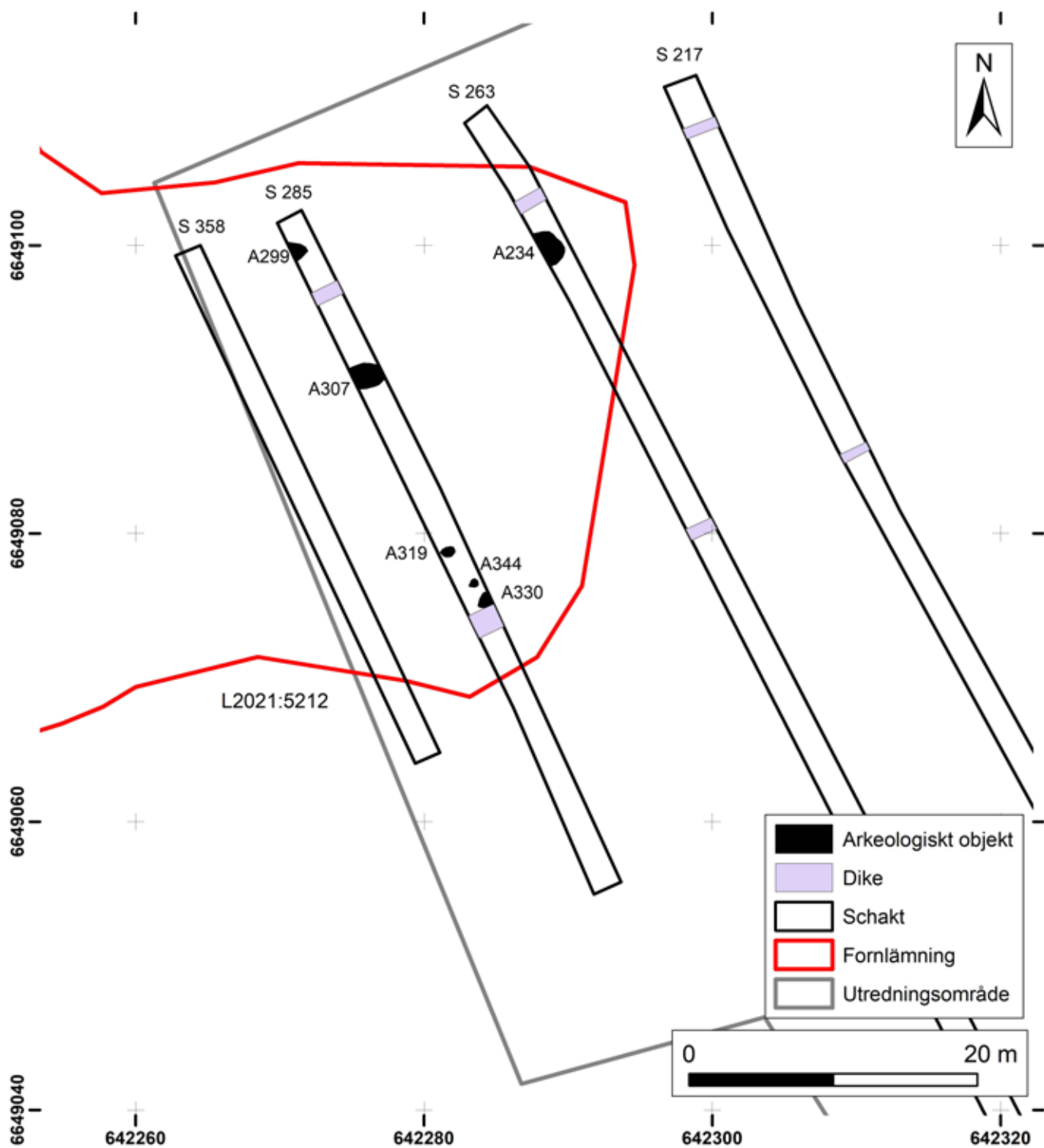
## Arkeologiska objekt

I schakten inom utredningsområdet påträffades sammanlagt 17 arkeologiska objekt, bestående av 2 härdar, 5 stolphål och 10 nedgrävningar. Alla arkeologiska objekt var påfallande bleka, vilket också gällde härdarna då de enbart innehåll inslag av sot och kol, samt skörbrända stenar (Fig. 9). Stolphålen var 0,3–0,6 m stora. Sondning visade att de ofta hade ett djup på uppemot 0,2 m eller mer. Ett stolphål hade stenskoning (Fig. 10). Nedgrävningarna var 1–6 m stora och sondning antyder att djupet varierar.

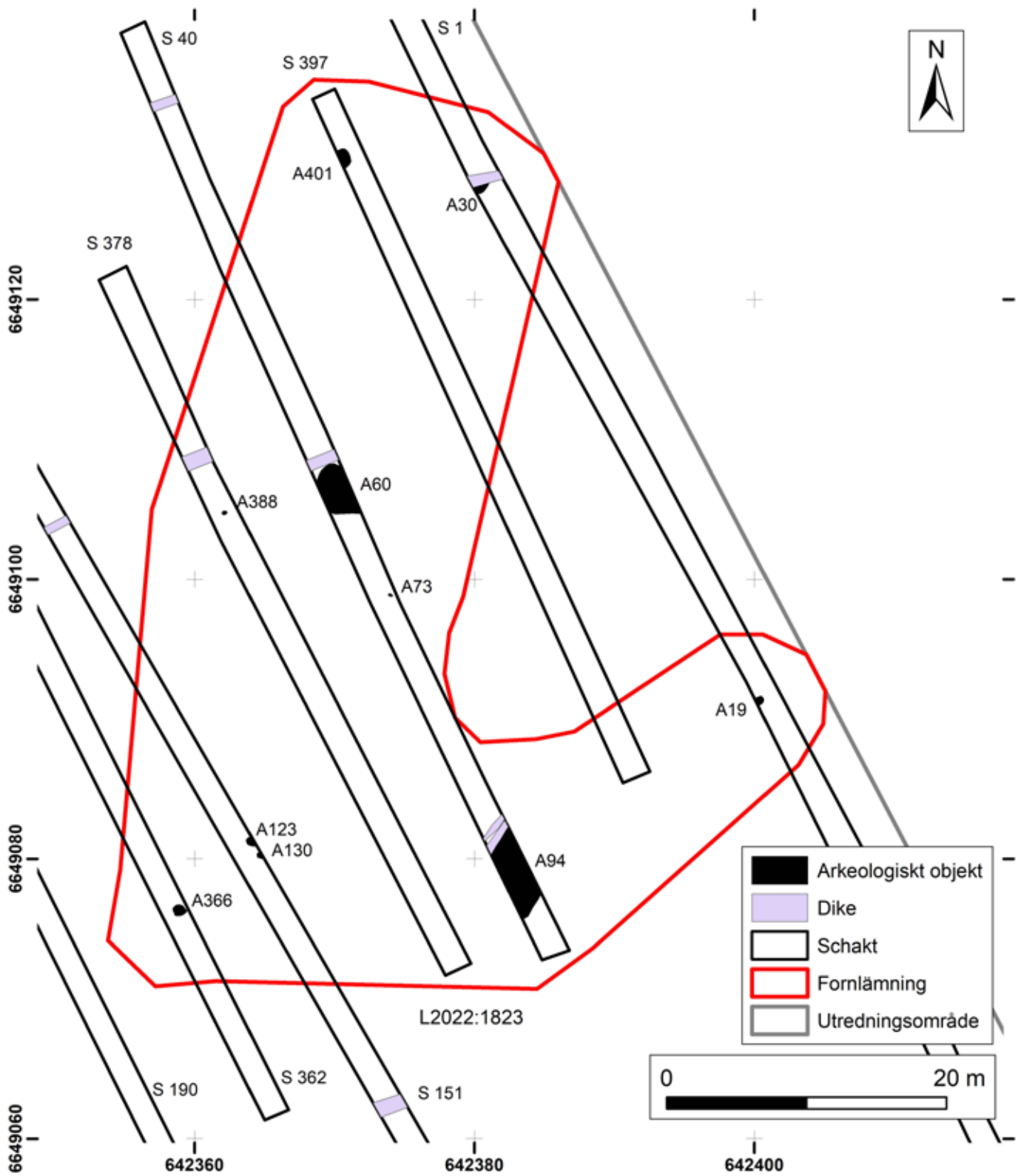
De var fördelade på två ytor, i nordväst och nordöst. Dessa två ytor kan karaktäriseras som boplatsområden. Det nordvästra boplatsområdet utgjordes av 1 stolphål och 5 nedgrävningar (Fig. 6, 7). De kan ses som en del av L2021:5212, vilken lokaliserades vid en utredning 2021 (Frölund 2021). Boplatsområdet i nordöst har fått beteckningen L2022:1823 i Fornreg. Där fanns 2 härdar, 3 stolphål och 5 nedgrävningar (Fig. 8). Noterbart var att enbart ett stolphål fanns i områdets södra del (Fig. 11). Det kan möjligen vara sentida eftersom dess fyllning hade ploglagerkaraktär.



*Figur 6. I schakt 285 liksom i de flesta schakten bestod underlaget av ljus lera. I schaktet fanns flera arkeologiska objekt som ingick i det nordvästra boplatsområdet L2021:5212. Foto mot norr.*



Figur 7. Den nordvästra delen av utredningsområdet med schakt och arkeologiska objekt tillhörande boplatsoområdet L2021:5212. Skala 1:400.



Figur 8. Den nordöstra delen av utredningsområdet med schakt och arkeologiska objekt tillhörande boplatsoområdet L2022:1823. Skala 1:400.



Figur 9. De två härdarna A123 och 130 var bleka och innehöll bara små mängder träkol och sot samt skärvsten. Foto mot öster.

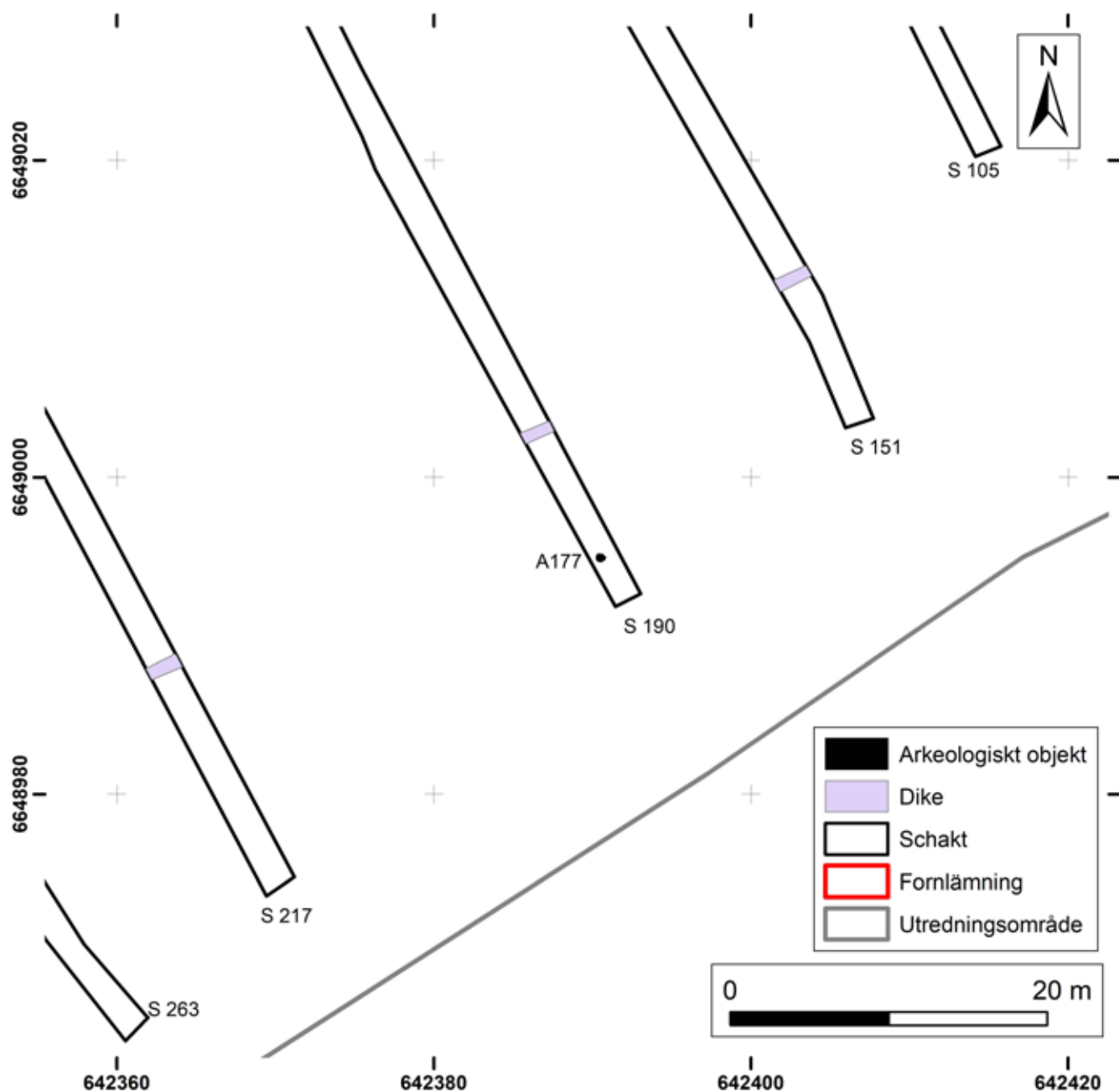


Figur 10. Det stensladda stolphålet A19 i schakt 1 ingick i boplatsoområdet L2022:1823.



Utöver de arkeologiska objekten påträffades 30 topografiska objekt, närmare bestämt igenlagda diken. En jämförelse med kartan från 1770 visar en mycket stor överensstämmelse mellan skiftesgränser i åkrarna och det stora flertalet inmätta di-

ken. Det innebär att diken primärt var avsedda att markera gränserna mellan gårdarnas skiften i byns åkermark, samt att de hade ett ursprung i 1700-talet.



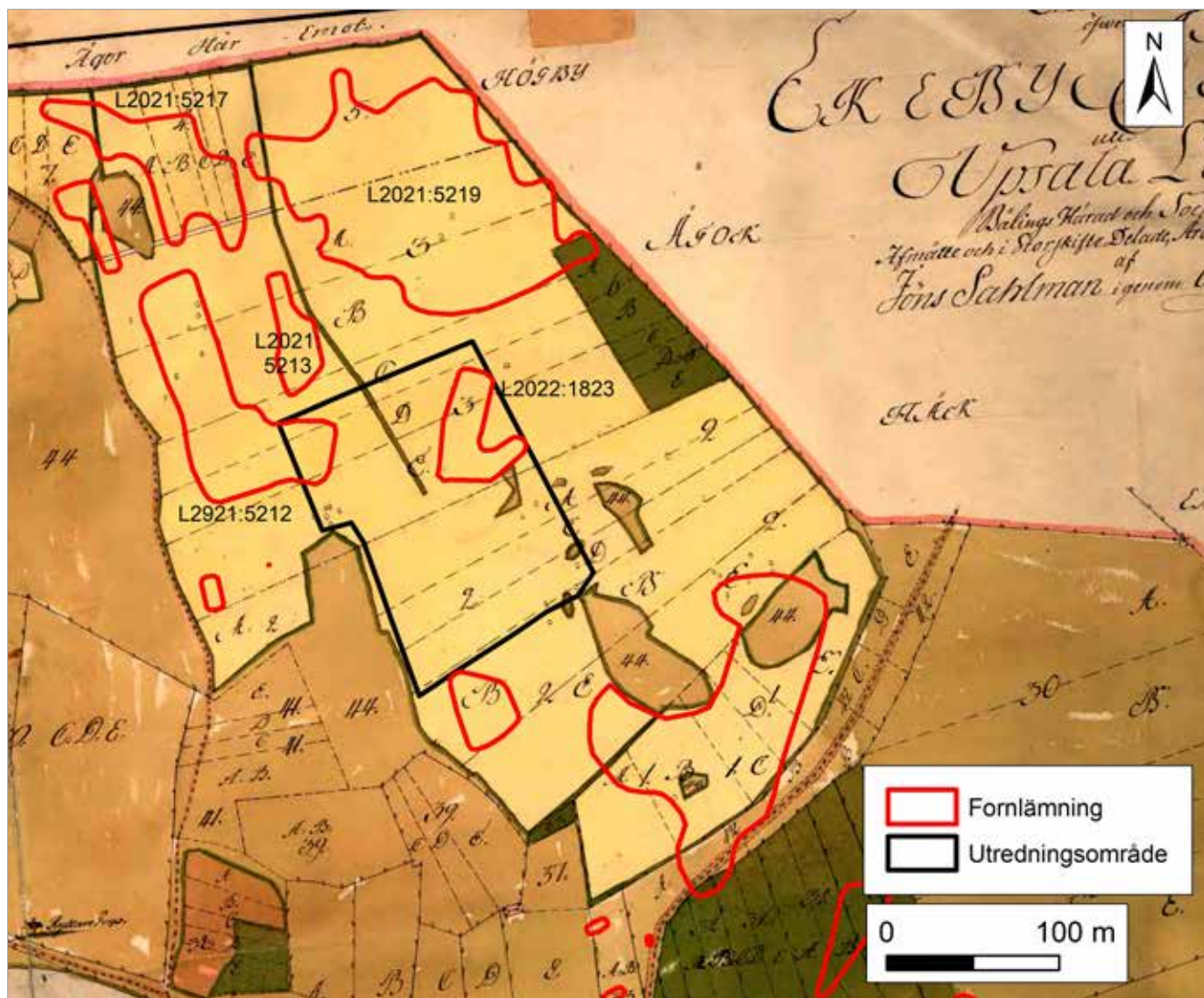
Figur 11. Den södra delen av utredningsområdet med schakt och det enda arkeologiska objektet, stolphålet A177 som möjligen kan vara sentida. Skala 1:400.

# Utvärdering och antikvarisk bedömning

## Syfte

Inom utredningsområdet har två fornlämningar kunnat lokaliseras, som båda var boplatsområden. En av dessa var en utvidgning av en tidigare lo-

kaliserad fornlämning, medan den andra tidigare var okänd. Båda har preliminärt avgränsats inom utredningsområdet.



Figur 12. Utsnitt ur rektifierad karta över Ekeby från 1770 med fornlämningar inlagda. På kartan finns ett dike eller bäck markerad, vilken startar i utredningsområdets norra del och sedan löper nedför sluttningen norrut. Det finns en tydlig tendens till att boplatsområdena har legat antingen på den västra (L2021:5212, L2021:5213, L2021:5217) eller den östra sidan av bäcken (L2022:1823, L2021:5219). Skala 1:4 000.

## Genomförande

En genomgång av medeltida skiftliga belägg, äldre kartor och uppgifter om arkeologiska fynd har gjorts. Med grävmaskin genomfördes sökschaktning och schakten återfylldes efteråt. Ingen metalldetektorartering genomfördes p.g.a. ofördelaktiga förutsättningar. De upptäckta lämningarnas karaktär har bedömts efter RAÄ:s lämningstypista. Uppdraget och lämningarna har registrerats i Fornreg.

## Diskussion och antikvarisk bedömning

I både områdena norr och söder om det nu aktuella utredningsområdet har utredningar genomförts 2021. I norr påträffades då flera boplatssområden av varierande storlek och komplexitet, varav några anslöt till den nu aktuella ytan (se Frölund 2021b). I söder fanns spridda lämningar, vilka ofta var mindre och låg glesare (Frölund, manus). Mot den bakgrunden verkar de nu påträffade lämningarna

vara en del av gruppen av boplatssområden i norr. Detta förstärks av att de ligger på krönet av en sluttning mot norr. I samma sluttning ligger de sedan tidigare kända lämningarna. Dateringsmässigt torde lämningarna tillhöra bronsålder och/eller äldre järnålder på grund av förekomsten av skärvstenshögar i omgivningen, samt resultaten från andra boplatssområden med motsvarande lägen.

Ytterligare en gemensam nämnare är att dessa boplatssområden ligger i anslutning till ett dike eller bäck med avrinning norrut som finns markerad på en karta från 1770 (Fig. 12). Det kan röra sig om ett mindre vattendrag. Samband mellan mindre vattendrag och boplatser har bland annat noterats vid Bredåker i Gamla Uppsala, där de innebar en naturlig tillgång till vatten för både människor och djur (Frölund & Schütz 2007).

Båda det tidigare kända L2021:5212 och det nu identifierade L2022:1823 bedöms tillhöra kategorien boplatssområde och har getts den antikvariska bedömningen Fornlämning.

# Administrativa uppgifter

---

*Uppdragsnummer Fornreg:* 202200274

*Plats:* Bälunge-Ekeby 1:2

*Fornlämningsnummer:* L2020:5212 och L2022:1823

*Fornlämningstyp:* Boplatsområden

*Typ av undersökning:* Arkeologisk utredning, etapp 2

*Orsak till undersökning:* Planer på bostadsområde

*Uppdragsgivare:* Södra Mark & Hus AB

*Fältarbetsperiod:* 29–30 mars 2022

*Upplandsmuseets projektledare:* Hans Göthberg

*Upplandsmuseets personal:* Robin Lucas

*Upplandsmuseets diarienummer:* 93–2022

*Upplandsmuseets projektnummer:* 8865

*Länsstyrelsens diarienummer och beslutsdatum:* 431-9366-2021 (2022-02-21)

*Koordinatsystem:* Sweref 99 TM

*Höjdsystem:* RH2000

*Dokumentationsmaterial:* Förvaras i Upplandsmuseets arkiv

*Fynd:* Inga fynd tillvaratogs

# Referenser

## Lantmäteriakter

Lantmäteristyrelsens arkiv

Bälinge socken

Ekeby

Storskifte 1770 B10-12:1

Lantmäterimyndigheten, Uppsala län

Bälinge socken

Ekeby

Laga skifte 1848 03-BÄL-226

## Litteratur

DMS 1982. Ferm, Olle, Rahmqvist, Sigurd & Westin, Gunnar T. (red.). Det medeltida Sverige Bd 1 Uppland, 3 Tiundaland: Bälinge, Norunda, Rasbo. KVHAA. Stockholm.

Göthberg, Hans. 2004. Gysta. Arkeologisk utredning, Bälinge-Gysta 1:13, Bälinge socken, Uppsala kommun, Uppland. Upplandsmuseet rapport 2004:20. Uppsala.

Göthberg, Hans. 2005. En boplats vid Gysta. Arkeologisk utredning, etapp II. Upplandsmuseet rapport 2005:08. Uppsala,

Fagerlund, Dan 1998. VA-ledning, sträckan Bälinge – Lövstalöt. Arkeologisk undersökning, Bälinge socken, Uppland. Riksantikvarieämbetet, UV-Uppsala Rapport 1997:30.

Fagerlund, Dan. 2012. Bronsålder och järnålder i Nyvla. Särskild arkeologisk utredning. Utbyggnadsområde inför planerad småhusbebyggelse i Bälinge-Nyvla och Bälinge-Ekeby. Upplandsmuseet rapporter 2013:03. Uppsala.

Fagerlund, D. 2014. I Osnikens och Randes land. Jordbruk och tegelslagning i Nyvla. Inför planerad småhusbebyggelse i Bälinge-Nyvla. Upplandsmuseet rapporter 2014:01. Uppsala.

Frölund, Per. 2021a. Bosättning och gravar i Ekeby. Arkeologisk förundersökning. L1944:9289/Bälinge 293:1 och L1944:9457/Bälinge 100:1. Upplandsmuseets rapporter 2021:07.

Frölund, Per. 2021b. Bälinge-Gysta. Arkeologisk utredning. Upplandsmuseets rapporter 2021:21.

Frölund, Per. 2022. Arkeologi i Bälinge-Ekeby. Boplatser, husgrunder och gravar. Upplandsmuseets rapporter 2022:12.

Frölund, Per & Schütz, Berit (red). 2007. Bebyggelse och bronsgjutare I Bredåker & Gamla Uppsala. Undersökningar för E4. Upplandsmuseet Rapport 2007:03.

Jeppsson, A. 2004. Rapportsammanställning, 2004-12-13. Uppland, Bälinge, Ekeby, RAÄ 90-93, 96, 98. Riksantikvarieämbetet UV. (RAÄ dnr 321-4501-2004).

Larsson, Fredrik & Hamilton, John. 2016. Nabor och samfällighet vid det förhistoriska Rörby. Arkeologisk undersökning. Arkeologerna. Statens historiska museer. Rapport 2016:50.

Söderberg, Sverker. 1974. Uppland, Bälinge, Ekeby. Arkeologi i Sverige 1973. 1. Riksantikvarieämbetets uppdragsverksamhet. Riksantikvarieämbetet Rapport 1974 A1.

Söderberg, Sverker. 1975. Uppland, Bälinge, Ekeby. Arkeologi i Sverige 1974. 1. Riksantikvarieämbetets uppdragsverksamhet. Riksantikvarieämbetet Rapport 1975 A1.

Söderberg, Sverker. 1976. Uppland, Bälinge, Ekeby. Arkeologi i Sverige 1975. 1. Riksantikvarieämbetets uppdragsverksamhet. Riksantikvarieämbetet Rapport 1976 A5.

Åberg, Kerstin. 2013. Invid Uppsalaåsens färdstråk – om järnålder vid Fansta i Bälinge socken. Upplandsmuseets rapporter 2013:21.

# Bilagor

---

**Bilaga 1 – Forsök-objekt inom utredningsområdet**

**Bilaga 2 – Lista över schakt**

**Bilaga 3 – Lista över arkeologiska objekt i schakten**

## Bilaga 1 – Forsök-objekt inom utredningsområdet

Objekt	Typ	Kommentar	Antikvarisk bedömning	Plats/del	Figur
L2021:5212	Boplatsområde	Fortsätter utanför UO	Fornlämning	N	x
L2022:1823	Boplatsområde	Helt inom UO	Fornlämning	N	x

## Bilaga 2 – Lista över schakt

Id	Längd (m)	Yta (m <sup>2</sup> )	Bredd (m)	Djup (m)	Del	Figur
1	117	234	2	0,2-0,45	N, S	5, 8
40	73	146	2	0,2-0,5	N	5, 8
105	24	44	2	0,1-0,55	S	5, 11
151	146	306	2	0,3-0,55	S, N	5, 8, 11
190	150	324	2	0,35-0,6	S, N	5, 8, 11
217	155	321	2	0,2-0,6	S, N	5, 7, 11
263	164	319	2	0,3-0,45	S, N	5, 7, 11
277	41	79	2	0,25-0,45	S	5
285	51	96	2	0,3-0,4	N	5, 7
358	39	73	2	0,3-0,4	N	5, 7
362	45	85	2	0,3-0,5	N	5, 8
378	56	113	2	0,2-0,4	N	5, 8
397	54	104	2	0,3-0,4	N	5, 8

## Bilaga 3 – Lista över arkeologiska objekt i schakten

Id	Typ	Storlek (m)	Beskrivning	Schakt	Figur
<b>Boplatsoområde</b>					
<b>L2021:5212</b>					
234	Nedgrävning	2,6×1,4	Brun lera, enstaka skörbrända stenar	277	7
299	Nedgrävning	1,5×1,1	Brun lera, enstaka skörbrända stenar	285	7
307	Nedgrävning	1,9×1,8	Brun lera, inslag av bränd lera	285	7
319	Nedgrävning	1×0,9	Brun lera, enstaka skörbränd lera, sot/kol	285	7
330	Nedgrävning	1,15×1,1	Brun lera, enstaka skörbränd sten	285	7
344	Stolphål	0,65×0,6	Fyllning av brun lera, inslag av bränd lera och möjligen sot	285	7
<b>Boplatsoområde</b>					
<b>L2022:1823</b>					
19	Stolphål	0,61×0,48	Fyllning grusig lera, kraftig stenskoning av kantig sten	1	8
30	Nedgrävning	1,1×0,52	Flammig och otydlig	1	8
60	Nedgrävning	3,1×1,8	Flammig lera med enstaka sten	40	8
73	Stolphål	0,4×0,32	Fyllning av gråbrun lera, mycket riklig lerklining och bränd lera	40	8
94	Nedgrävning	6×1,8	Mörk gråbrun lera, inslag av bränd lera	40	8
123	Härd	0,95×0,5	Enstaka sot, kol och skörbränd sten	151	8
130	Härd	0,6×0,35	Enstaka sot och skörbränd sten	151	8
366	Nedgrävning	1,05×0,8	Brun lera	362	8
388	Stolphål	0,3×0,3	Mörkbrun lera, inslag av bränd lera, möjligen sot	378	8
401	Nedgrävning	1,35×0,7	Mörkbrun lera, enstaka större sten	397	8
177	Stolphål	0,65×0,65	Fyllning av ploglagerlik lera, enstaka större stenar, möjligen sentida	190	11