



Brunnby och Locksta

Nära Vedyxatippen

Brunnby och Locksta

Nära Vedyxatippen

Arkeologisk utredning etapp 2

L2020:4366

Locksta 2:11, Funbo-Brunnby 1:3

Uppsala kommun

Uppland

Hans Göthberg



Upplandsmuseets rapporter 2021:08

ISSN 1654-8280

BEARBETNING AV FOTON: Malin Lucas

BEARBETNING AV PLANER: Hans Göthberg

OMSLAGSBILD: Stenkonstruktionen L2020:4463 ligger i skogsmark. I bakgrunden syns Vedyxa-tippen. Foto mot väst, Malin Lucas, Upplandsmuseet.

GRANSKNING: Anna Ölund

UPPHOVSÄTT: om inget annat anges: Creative Commons licens CC BY. © Lantmäteriet, dnr I2014/00634

GRAFISK FORMGIVNING OCH PRODUKTION: Malin Lucas

DIGITALT TRYCK: Kph, Uppsala

© UPPLANDSMUSEET, 2021

Upplandsmuseet
Drottninggatan 7, 753 10 Uppsala
Telefon 018-169100
www.upplandsmuseet.se

Innehåll

Sammanfattning	6
Bakgrund	7
Syfte, metod och genomförande	8
Topografi och fornlämningsmiljö	8
Utredningsresultat	10
Ettapp 2 – grävningssatsar	10
Diskussion och antikvarisk bedömning	18
Administrativa uppgifter	19
Lantmäteriakter	20
Litteratur	20
Referenser	20
Bilagor	21
Bilaga 1 – Arkeologiska objekt	22
Bilaga 2 – Lista över grävda ytor	22

Sammanfattning

Upplandsmuseets avdelning Arkeologi gjorde i april 2021 en arkeologisk utredning, etapp 2, vid Brunby och Locksta i Uppsala kommun. Utredningen gjordes på grund av planer att utvidga befintlig verksamhet vid Vedyxatippen. Syftet med utredningen var att klargöra om fornlämning skulle beröras av det planerade arbetsföretaget.

Vid utredningens etapp 1 påträffades enstensättning (L2020:4367) i områdets nordligaste del, vilken har fått den antikvariska bedömningen fornlämning. Därutöver identifierades fyra objekt för vilket det skulle klargöras om de var fornlämning eller ej. Utredningen berörde en möjlig stensätt-

ning (L2020:4366) och tre stenfria ytor (objekt 4, 7, 8) som skulle kunna vara boplatzlägen.

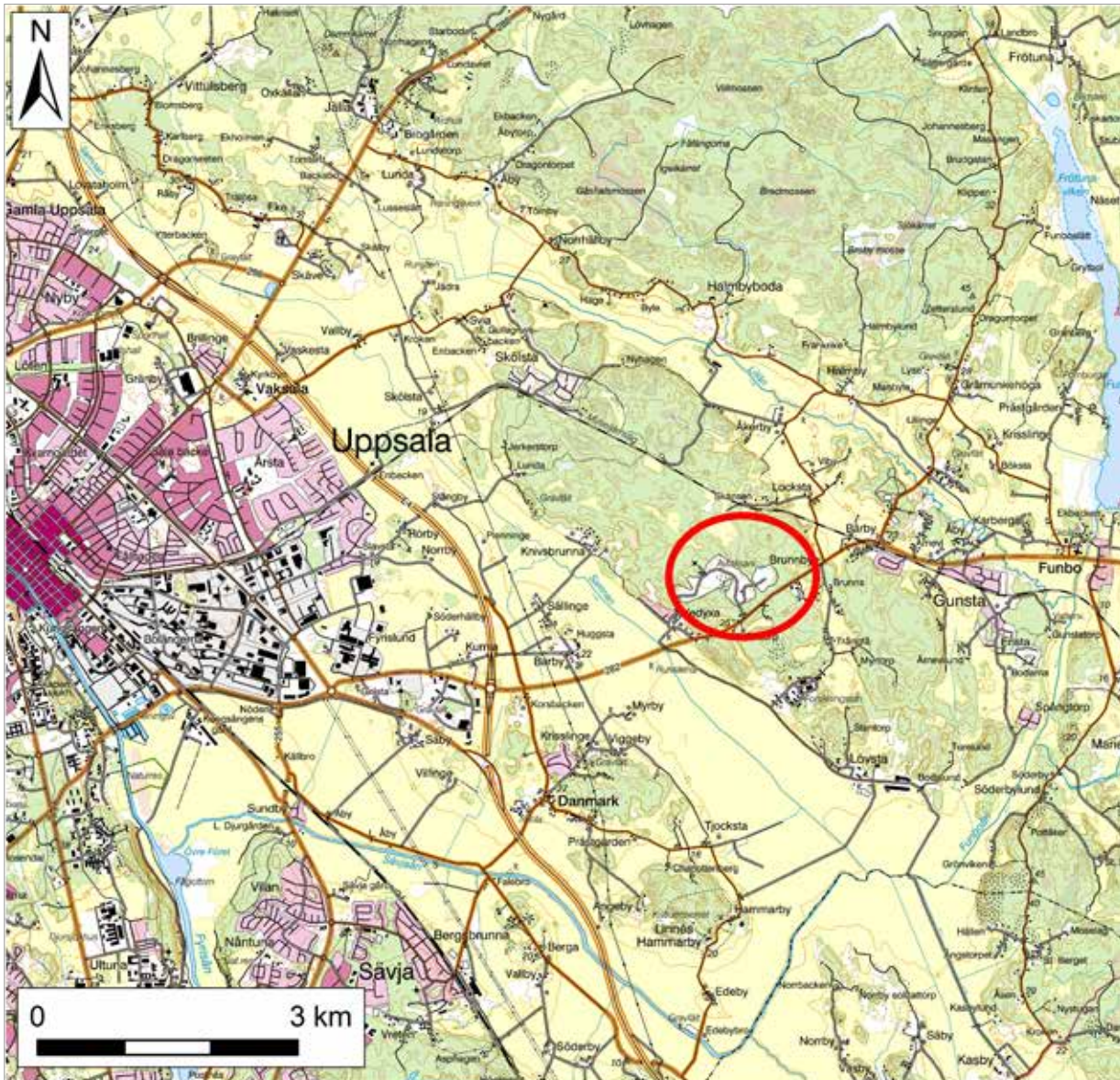
Lämningen L2020:4366 visade sig inte innehålla några tecken på att vara en stensättning. Möjligen skulle det kunna vara ett gränsmärke, mellan skiften i skogsmarken. Inom de tre stenfria ytorna påträffades ytterst små mängder kol och sot vid rötter på två platser. Dessa inslag var så begränsade att det inte bör röra sig om indikationer på boplatser. I denna del av området har det enligt kartor från 1700-talet funnits inhägnade beteshagar, varför förekomsten av träkol skulle kunna förklaras med att det är spår av röjning i och kring dessa.



Bakgrund

Upplandsmuseets avdelning Arkeologi gjorde under april 2021 en arkeologisk utredning etapp 2 inom fastigheterna Locksta 2:11 och Funbo-Brunnby 1.3 i Funbo socken i Uppsala kommun. Utredningen gjordes inför planerad utökad verksamhet

vid Vedyxa (fig. 1, fig. 2). Utredningen gjordes på uppdrag av Dalby Maskin AB och efter beslut av Länsstyrelsen i Uppsala län (lst dnr 431-5237-2020). Projektledare för Upplandsmuseet var Hans Göthberg.



Figur 1. Utsnitt ur Terrängkartan med utredningsplatsen vid Vedyxa markerad med röd ellips. Skala 1:80 000.

Syfte, metod och genomförande

Syftet med den arkeologiska utredningen etapp 2 var att ta reda på om fornlämningar berörs av det planerade arbetsföretaget. Närmare bestämt om boplatslägena objekt 4, 7 och 8 samt stenkretsen L2020:4366 utgör fornlämning (fig. 2). Till förutsättningarna hörde också att preliminärt avgränsa eventuella lämningar.

I utredningen etapp 2 ingick handgrävning av de nämnda objekten. Inom stenkretsen handavtorvades en sektor för att klarlägga om det fanns någon stenpackning och eller indikationer på eventuell begravning. I de stenfria ytorna som skulle kunna vara möjliga boplatslägen var avsikten att handgräva vardera 5-10 provrutor om 0,5 m storlek. Provrutorna skulle klarlägga om det fanns kulturlager, träkol, bränd lera eller andra fynd som indikerade en boplat. Valet av handgrävning berodde på att terrängen är oländig med många vindfällda träd vilket skulle innebära svårigheter för en grävmaskin att ta sig fram.

Dokumentationen av lämningar och grävda ytor gjordes genom inmätning med GPRS med nätverks-RTK, vilka bearbetades i Intrasis.

I utredningen etapp 2 ingick ej stensättningen L2020:4367 och gränsmärket L2020:4370.

Topografi och fornlämningsmiljö

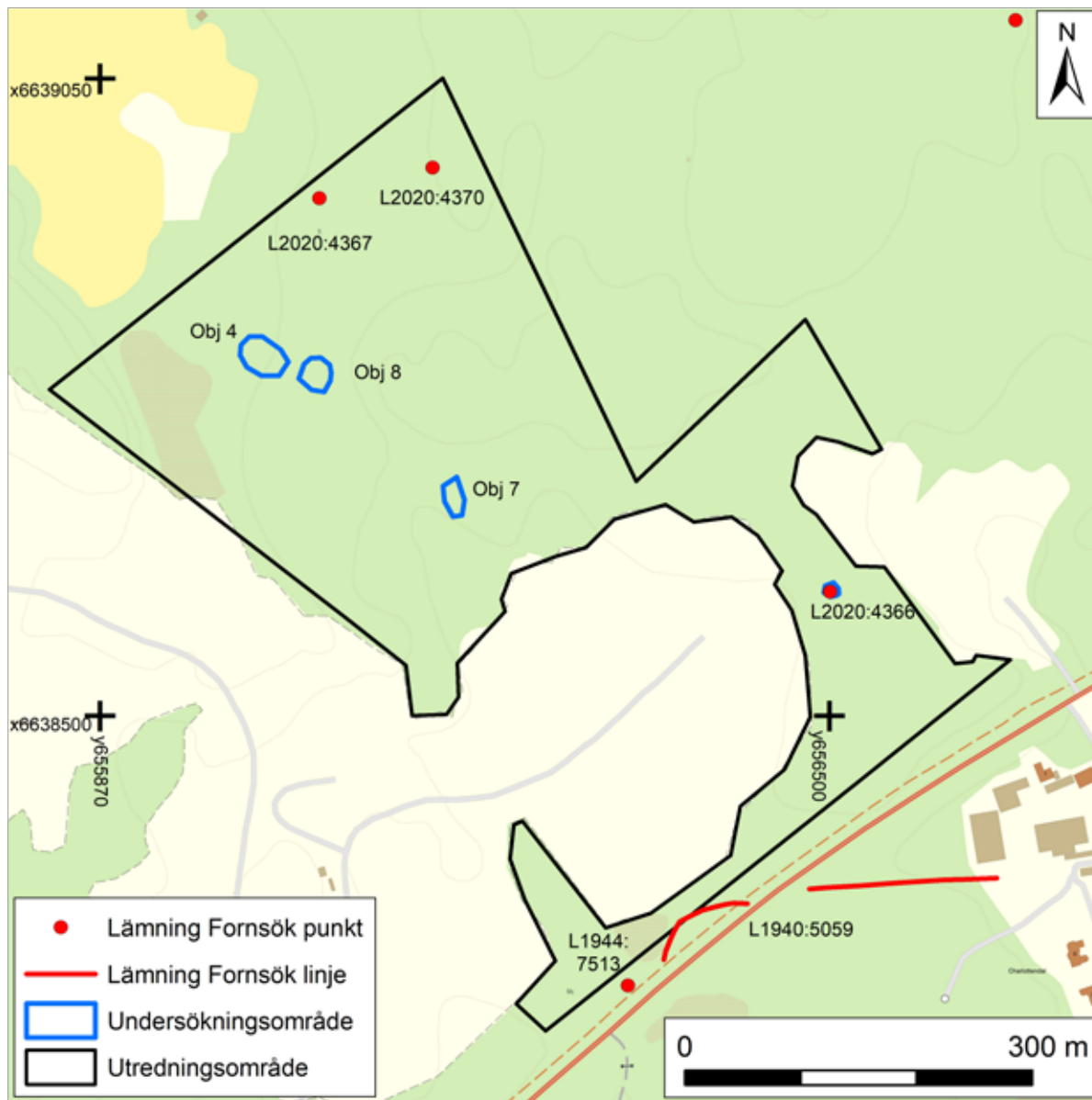
Utredningsområdet ligger i ett höglänt, skogsbevuxet område mellan vattendragen Lillån och Samnan. Området utgör gräns mellan bygderna i Funbos och Danmarks socknar. De högsta nivåerna inom utredningsområdet ligger uppemot 45 möh. I Funbo har områden med nivåer över 33 möh bedömts ha förutsättningar för boplatser från yngre stensålder (Björck 2017).

Den förhistoriska fornlämningsmiljön i omgivningen utgörs av skärvtenshögar, hägnadssystem med stensträngar, stensättningar, rösen och gravfält. Fornlämningarna tyder på att bygderna tagits i anspråk senast under bronsålder. En skillnad är att skärvtenshögar främst förekommer i Lillåns dalgång i Funbo socken, medan sådana är fåtaliga i Samnans dalgång i Danmarks socken.

Under äldre järnålder var båda bygderna i hög grad tagna i anspråk att döma av talrika gravfält, stensträngarssystem och boplatser. En ännu synlig markering av detta är att talrika resta stenar finns på gravfält vid Lunda och Knivsbrunna i Danmark socken (Göthberg & Åberg 2007; Göthberg mfl 2014; Henniuss 2012; Larsson mfl 2018). Under historisk tid har utredningsområdet ingått i utmarken för byarna Brunby och Locksta i Funbo socken, samt Vedyxa i Danmark socken.

En närmare beskrivning av fornlämningarna i utredningsområdets omgivning ges i rapporten för utredningen etapp 1 (Göthberg 2020). Till de få lämningar som finns i nära anslutning till utredningsområdet hör minnesstenen L1944:7513 och vägbanken L1940:5059. Vid utredningen etapp 1 lokaliserades i områdets norra del en stensättning (L2020:4367) och ett gränsmärke (L2020:4370).

De nu aktuella lämningarna var en möjlig stensättning (L2020:4366), samt tre stenfria ytor (objekt 4, 7, 8) som skulle kunna vara boplatslägen, vilka lokaliserades vid utredningen 2020 (Göthberg 2020).



Figur 2. Undersökningsområden för etapp 2 inom utredningsområdet för etapp 1, samt lämningar i omgivningen. Skala 1:6 000.

Utredningsresultat

Etapp 2 – grävningssinsatser

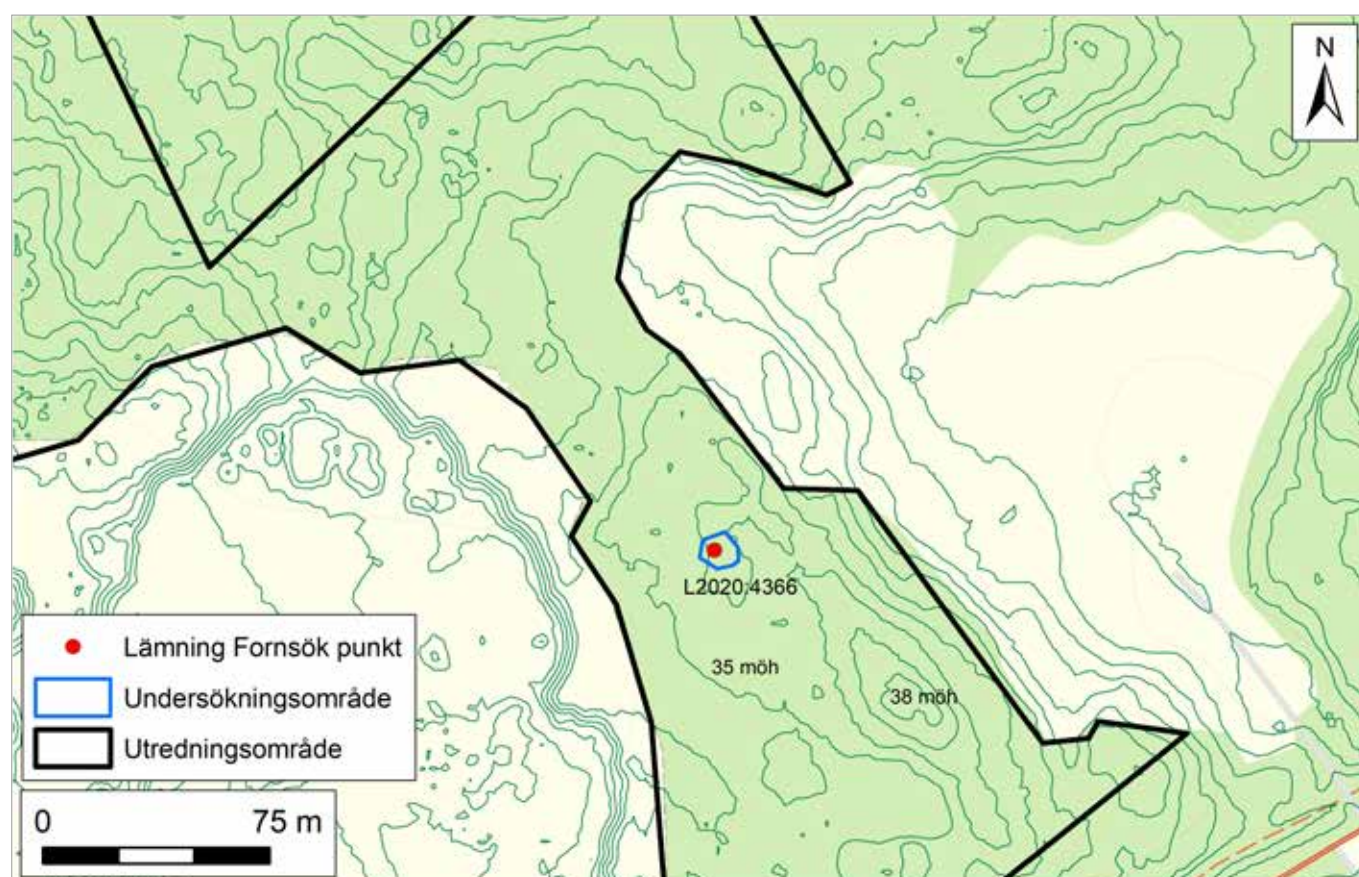
De fyra objekt som ingick i utredningens etapp 2 utgjordes av en möjlig stensättning (L2020:4366) och tre möjliga boplatsslägen (Objekt 4, 7, 8).

Stenkonstruktion

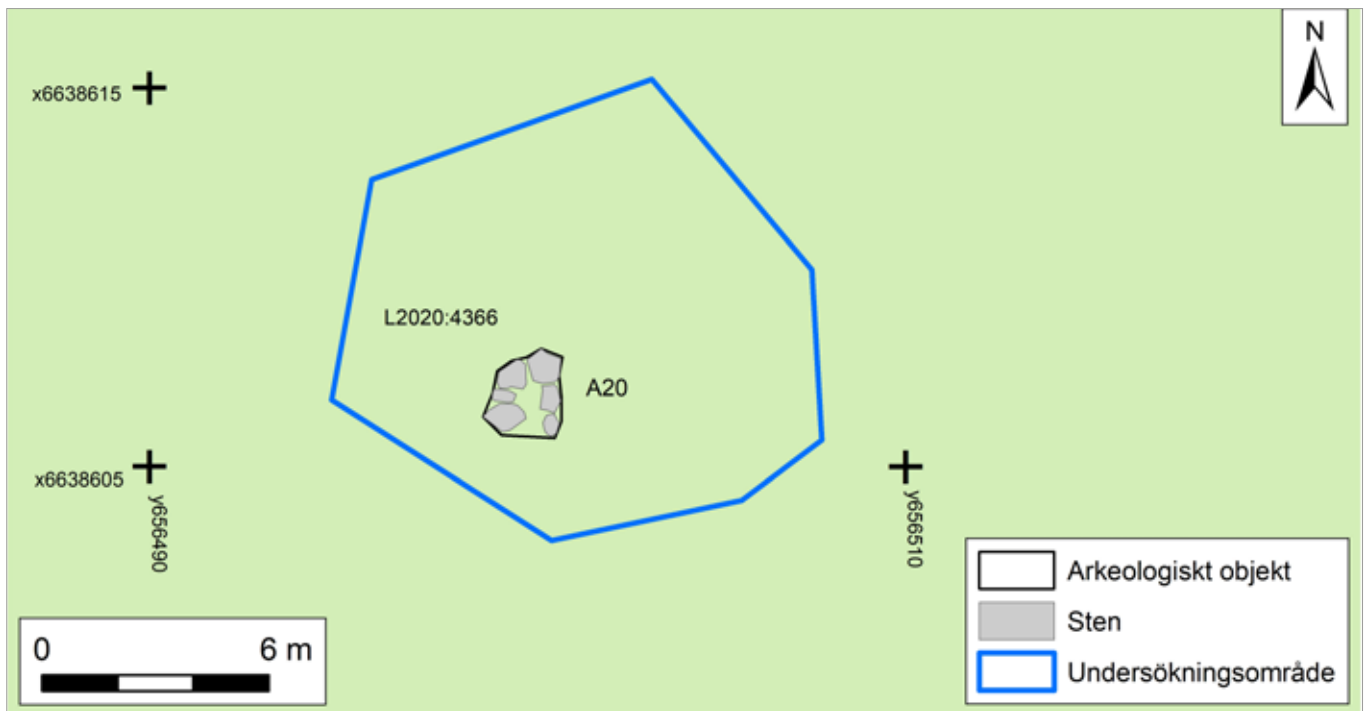
Lämningen L2020:4366 (A20) ligger på den västra sidan av en höjdrygg med rik förekomst av stenar och block, på nivåer om 36–37 möh (fig. 3). Utifrån de topografiska förutsättningarna är den främst exponerad mot norr och väster.

Lämningens storlek var 2,3×2,0 m, med en tendens att vara oregelbundet fyrkantig med orientering i N-S (fig. 4, fig. 5). Den bestod av en krans eller krets av 0,6–1,0 m stora stenar, med en öppning på den södra sidan. Några av de större stenarna skulle

kunna vara markfasta, medan de mindre stenarna måste vara medvetet lagda mellan de större. Innanför kretsen av stenar fanns ett 0,6×0,8 m stort tomrum. Inom detta fanns mossa och mindre rötter. Efter avtorvning framkom ett mindre antal 0,1–0,3 m stora skarpkantade stenar. De gav intryck av att kunna vara avspjälkade från stenarna i stenkretsen, möjligen som följd av frostsprängning (fig. 6). När stenarna togs bort visade det sig att de låg på morän med 0,1 m stora stenar. Därunder kunde fast berg anas. Inga tecken på träkol, brända ben eller andra indikationer på begravning påträffades. Lämningen är därför en medvetet anlagd konstruktion, men inte en gravanläggning. Den kan tolkas som ett möjligt gränsmärke (se Diskussion).



Figur 3. Lämningen L2020:4366 låg på en svag höjdrygg. Nivåkurvor med 1 m ekvidistans. Skala 1:2 500.



Figur 4. Stenkonstruktionen L2020:4366 (A20) består av en krans av tätt lagda stenar med ett tomrum i mitten. Skala 1:200.



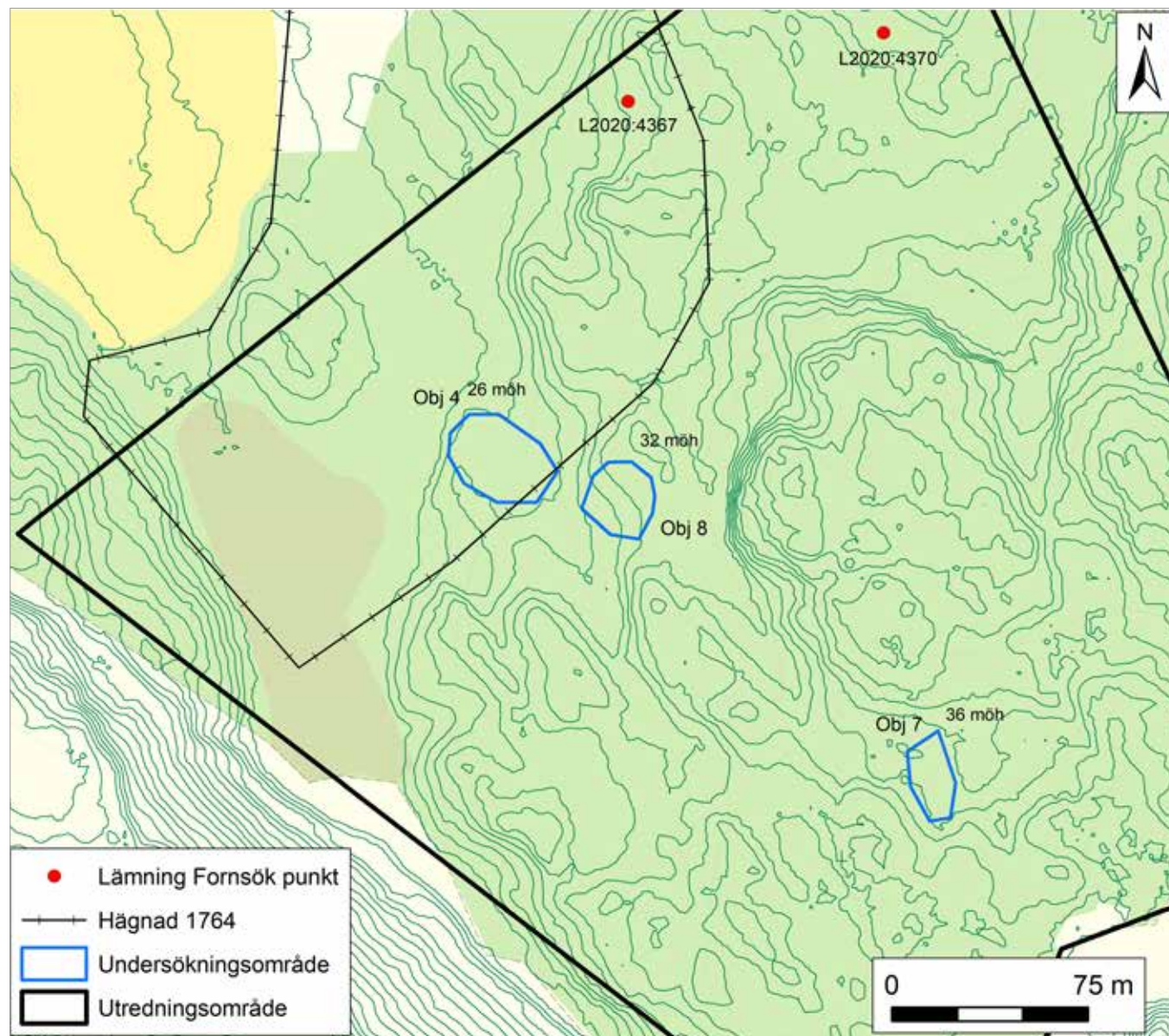
Figur 5. Stenkonstruktionen L2020:4366 (A20) efter framrensning. Foto mot öster, Malin Lucas, Upplandsmuseet.



Figur 6. I tomrummet innanför kransen av stenar fanns en samling skarpkantade mindre stenar. De gav intryck av att kunna vara avspjälkade av de större stenarna, exempelvis efter frostsprängning. Foto mot öster, Malin Lucas, Upplandsmuseet.

Stenfria ytor

De tre stenfria ytorna ligger i den nordvästra delen av utredningsområdet från etapp 1 och i den södra och västra sluttningen av en höjd (fig. 7).

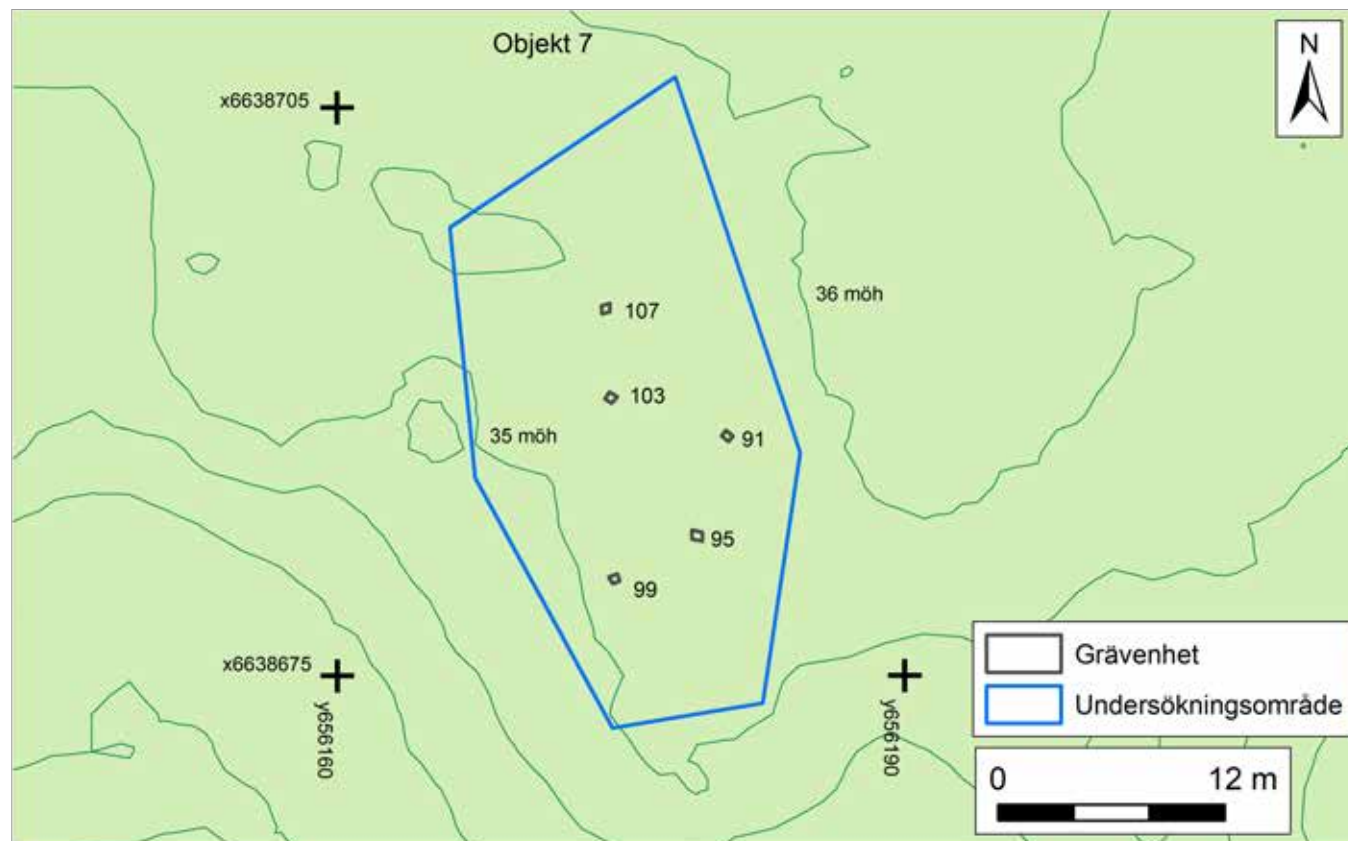


Figur 7. De tre stenfria ytorna låg på den västra sidan av en höjd. Dessutom lämningar i omgivningen och nivåkurvor med 1 m ekvidistans. Vidare är en hägnad kring en hage enligt karta från 1764 markerad. Skala 1:2 500.

Objekt 7

Av de tre objekten var Objekt 7 beläget längst i söder och på nivåer om 35–36 möh (fig. 8). Ytan var omkring 15×20 m stor och utgjordes av en naturlig avsats. I öster, söder och norr avgränsas den av stenbunden mark och i väster av sluttning. Ytan var bevuxen med relativt lågväxta träd, därav flera granar. Inom denna yta grävdes fem grävenheter

(provrutor) om vardera 0,5×0,5 m. Sammanlagt omfattade de en yta om 1,3 m². Underlaget utgjordes i tre grävenheter av morän med stenar, i en enhet av silt/sand, samt en större sten eller bergklack i den femte enheten. Inga tecken på vare sig förhistorisk eller sentida verksamhet påträffades vid grävningen.

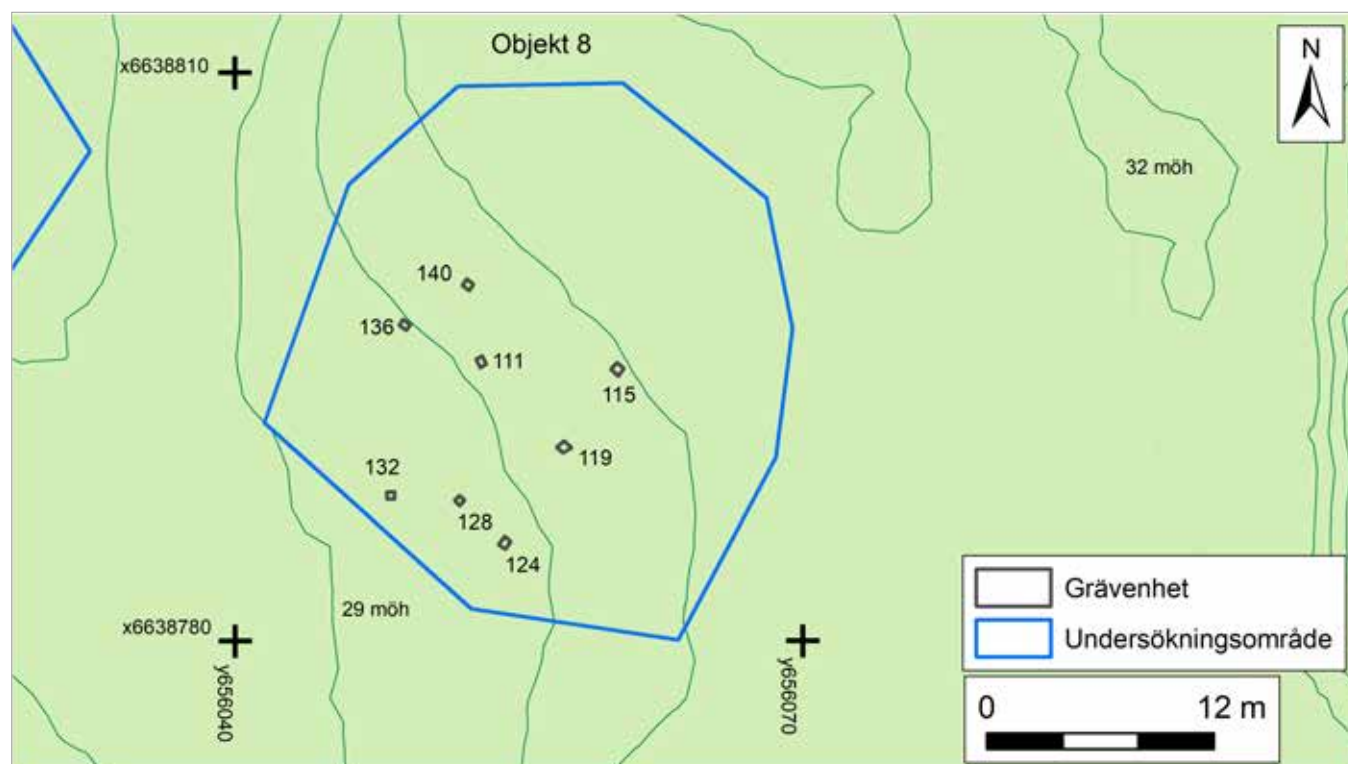


Figur 8. Den stenfria ytan Objekt 7 med grävenheter. Nivåkurvor med 1 m ekvidistans. Skala 1:400.

Objekt 8

Objekt 8 låg på den västra sidan av samma höjd, men längre åt nordväst. Nivåmässigt ligger den i en svag sluttning på 29–32 möh (fig. 9, fig. 10). Ytan var 25×25 m stor och avgränsades av höjd i söder och öster samt sluttning i norr. Den låg i en glänta och var mycket glest bevuxen med främst tall. Inom ytan grävdes åtta grävenheter, som till-

sammans hade en yta om 2 m². Underlaget utgjordes av silt/sand med enstaka små stenar i fem grävenheter och lera i tre enheter. De sistnämnda var också de lägst belägna. I en grävenhet (119) fanns ett sotigt 0,01 m tjockt skikt på en omkring 0,1 m stor yta vid övergången mellan torv och naturligt underlag. Det sammanföll också med rötter. I övrigt fanns inga tecken på äldre verksamhet.



Figur 9. Den stenfria ytan Objekt 8 med grävenheter. Nivåkurvor med 1 m ekvidistans. Skala 1:400.



Figur 10. Den stenfria ytan Objekt 8 låg i en svag sluttning och huvudsakligen i en glänta. Foto mot nordöst, Malin Lucas, Upplandsmuseet.

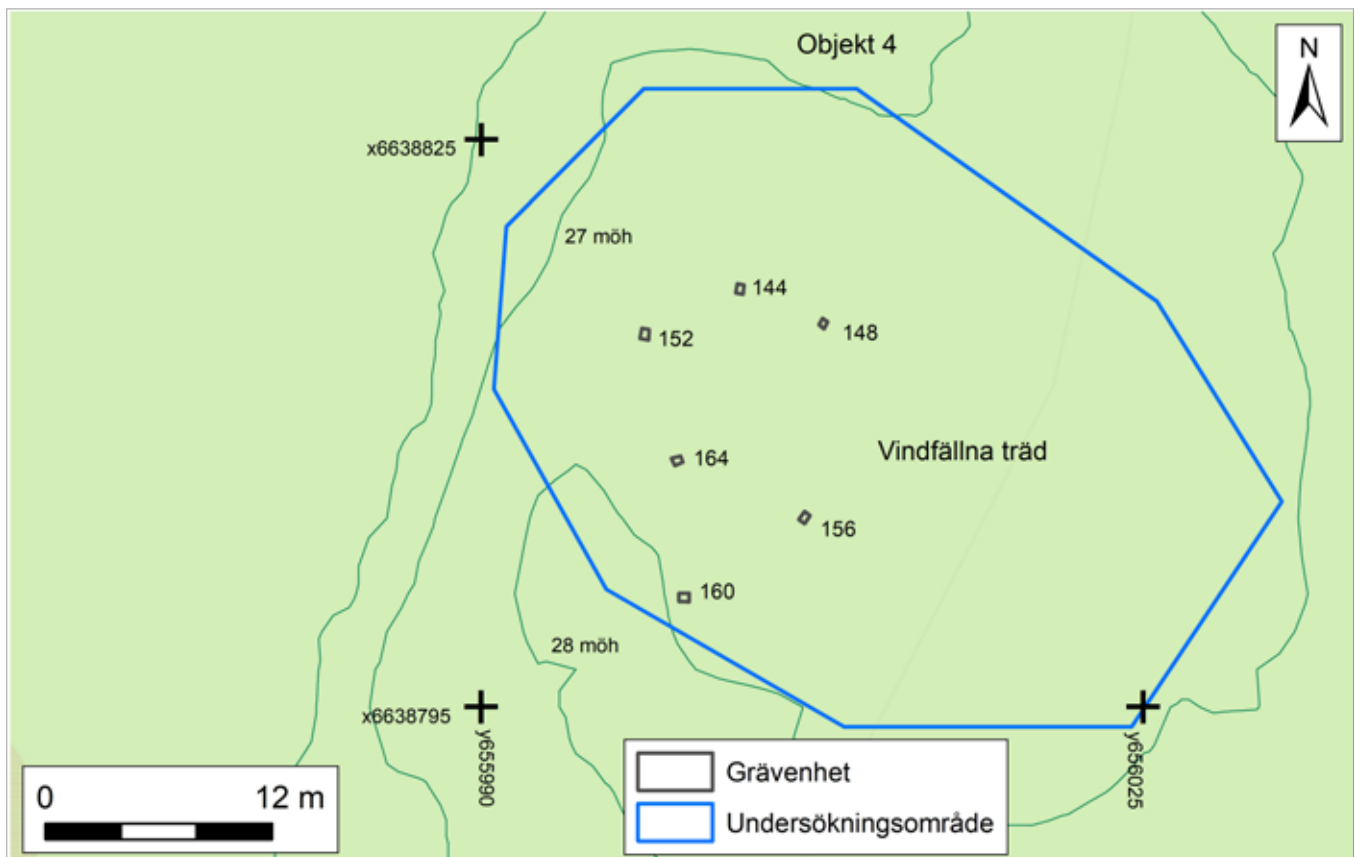


Figur 11. Den stenfria ytan Objekt 4 låg på en naturlig avsats och var glest trädbevuxen. Foto mot söder, Malin Lucas, Upplandsmuseet.

Objekt 4

Ytan låg något längre västerut på en naturlig avsats med nivåer på 27–28 möh (fig. 11, fig. 12). Ytan var 30×30 m stor och avgränsas i norr av sluttning, höjd i söder och öster och stenbunden mark i väster. Den var bevuxen med tall och gran. Vindfällna träd blockerade den södra delen av ytan, som också låg aningen lägre och med ytligt grundvatten

att döma av gropar som bökats upp av vildsvin. Grävningssatsen fick därför göras i den aningen högre belägna norra delen ytan där sex grävenheter grävdes, med en sammanlagd yta om 1,5 m². Underlaget utgjordes av lera. I en grävenhet (144) fanns träkol i anslutning till rötter. I övrigt fanns inga tecken på äldre verksamhet.



Figur 12. Den stenfria ytan Objekt 4 med grävenheter. Nivåkurvor med 1 m ekvidistans. Skala 1:400.

Diskussion och antikvarisk bedömning

Stenkonstruktionen L2020:4366 kan inte betraktas som en grav. Eftersom stenarna är avsiktligt anlagda i en oregelbundet firsidig form är istället frågan vilken funktion konstruktionen har haft. Läget på en höjdrygg omgiven av mer låglänta marker i öster och väster innebär att i viss mån goda förutsättningar för att den kunnat vara synlig på avstånd. En möjlig förklaring är att den skulle kunna markera någon form av gräns. Lämningen ligger inom Brunnbys skogsmark, men inte i närheten av gränsen mot de angränsande byarna Locksta och Vedyxa. Däremot skulle det kunna vara en intern gräns inom Brunnby, dvs en markering av skiften i skogsmarken. En karta från 1793 visar att skogsmarken varit indelad på flera skiften. En av dessa gränser ska enligt kartan ha gått ca 35 m åt sydost. Avståndet är relativt stort, men det skulle möjligen kunna förklaras med att inmätningens precision var sämre i skogsmarken. Om lämningen har varit ett gränsmärke för en intern skiftesgräns kan det också förklara att det inte har utformats som ett femstenarör. Med en förklaring som gränsmärke skulle tomrummet innanför kranen av stenar kunna ses som platsen för en visarsten, vilken tagits bort när skiftesgränsen upphörde att gälla.

Inom de tre stenfria ytorna Objekt 4, 7 och 8, påträffades inga indikationer på äldre boplatser. Inom objekt 4 och 8 fanns dock sot och kol i vardera en grävenhet. I båda fallen förekom de i anslutning till rötter. Det skulle kunna vara spår av eldning eller skogsbrand. Åtminstone ytan Objekt 4 ligger inom en hage enligt kartor över Locksta från 1764 och 1875 (fig. 7). Det kan innebära att viss röjning skedde inför och under tiden ytan användes som hage. Förekomsten av kol inom dessa två objekt bör därför troligen kopplas till den sentida betesdriften.

Lämningen L2020:4366 har ur *antikvarisk synpunkt* bedömts som en Övrig kulturhistorisk lämning, eftersom dess datering är osäker. De tre stenfria ytorna innehåller inga lämningar och har därför inte heller någon antikvarisk bedömning.

Efter utredningen etapp 1 och 2 är därmed den enda lämning som är att betrakta som fornlämning inom utredningsområdet stensättningen L2020:4367 som påträffades vid utredningens etapp 1 nära områdets norra kant (Göthberg 2020).



Administrativa uppgifter

Uppdragsnummer i Fornreg: 202100330

Plats: Locksta 2:11, Funbo-Brunnby 1:3, Funbo socken, Uppsala kommun, Uppsala län

Forulämning: L2020:4366

Forulämningstyp: Stensättning, boplatslägen

Typ av undersökning: Arkeologisk utredning, etapp 2

Orsak till undersökning: Utvidgning av verksamhet

Uppdragsgivare: Dalby Maskin AB

Fältarbetsperiod: 2021-04-07

Upplandsmuseets projektledare: Hans Göthberg

Upplandsmuseets personal: Malin Lucas

Upplandsmuseets diarienummer: 146–2021

Upplandsmuseets projektnummer: 8821

Länsstyrelsens diarienummer och beslutsdatum: dnr 431-5237-2020, datum 2021-03-22

Dokumentationsmaterial: Förvaras i Upplandsmuseets arkiv.

Fynd: Inga fynd tillvaratogs

Referenser

Lantmäteriakter

Lantmäteristyrelsens arkiv

Funbo socken

Brunnby

Storskifte 1793 B21-5:1

Locksta

Storskifte 1764 B21-25:1

Laga skifte 1875 B21-25:2

Litteratur

Björck, Niclas. 2017. Hägnader och härdar i Gunsta. Arkeologisk utredning, etapp 1 och 2. Rapport 2017:116. Arkeologerna. Statens historiska museer.

Göthberg, Hans. 2020. Vedyxa. Arkeologisk utredning etapp I. Upplandsmuseets rapporter 2020:09.

Göthberg, Hans & Åberg, Kerstin. 2007. Vaksala och Danmark. Bygder i skuggan av Gamla Uppsala. I: Hjärthner-Holdar, Eva, Ranheden, Håkan & Seiler, Anton (red.). Land och samhälle i förändring. Uppländska bygder i ett långtidsperspektiv. Arkeologi E4 Uppland – studier. Volym 4.

Göthberg, Hans, Frölund, Per & Fagerlund, Dan. 2014. Gamla Uppsala – åter till Berget. Om undersökningen av en förtätad bosättning från äldre järnålder med begravningar från äldre bronsålder till romersk järnålder. Upplandsmuseets rapporter 2014: 16.

Hennius, Andreas. (red.). 2012. Äldre järnålder i Danmarks socken – sex boplatser vid Säby. Upplandsmuseets rapporter 2012:15.

Larsson, Fredrik, Lingström, Maria & Sjölin, Marita. 2018. Drivkrafter och allianser i Fyrislund. Arkeologisk undersökning. Rapport, 2018:86. Arkeologerna. Statens historiska museer.

Bilagor

Bilaga 1 – Arkeologiska objekt

Id	Typ	Storlek	Höjd	Beskrivning	Objekt	Antikvarisk bedömning
A20	Stenkrets	2,3×2,0 m	0,5 m	0,6–1,0 m st stenar	L2020:4366	Övrig kulturhistorisk lämning

Bilaga 2 – Lista över grävda ytor

Id	Längd	Bredd	Djup	Beskrivning	Objekt
91	0,5 m	0,5 m	0,2 m	Morän, stenar	Obj 7
95	0,5 m	0,5 m	0,2 m	Sand/silt	Obj 7
99	0,5 m	0,4 m	0,15 m	Morän med stenar	Obj 7
103	0,5 m	0,5 m	0,1 m	Morän, stenar	Obj 7
107	0,5 m	0,4 m	0,1 m	Sten	Obj 7
111	0,5 m	0,5 m	0,15 m	Silt/sand, sten	Obj 8
115	0,5 m	0,5 m	0,2 m	Silt/sand, enstaka små stenar	Obj 8
119	0,5 m	0,5 m	0,15 m	Silt/sand, enstaka små stenar, sot/kol	Obj 8
124	0,5 m	0,5 m	0,1 m	Lera, enstaka små stenar	Obj 8
128	0,5 m	0,5 m	0,15 m	Lera, enstaka små stenar	Obj 8
132	0,5 m	0,5 m	0,1 m	Lera, enstaka små stenar	Obj 8
136	0,5 m	0,4 m	0,2 m	Silt/sand, enstaka små stenar	Obj 8
140	0,5 m	0,5 m	0,15 m	Silt/sand, enstaka små stenar	Obj 8
144	0,5 m	0,5 m	0,1 m	Lera, kol vid rötter	Obj 4
148	0,5 m	0,4 m	0,1 m	Lera	Obj 4
152	0,4 m	0,4 m	0,1 m	Lera	Obj 4
156	0,5 m	0,4 m	0,1 m	Lera	Obj 4
160	0,5 m	0,5 m	0,1 m	Lera	Obj 4
164	0,5 m	0,5 m	0,15 m	Lera	Obj 4
170	0,8 m	0,6 m	0,2 m	Packning av 0,1–0,3 m skarpkantade stenar	L2020:4366