



# Vedyxa



# Vedyxa

Arkeologisk utredning etapp I

Vedyxa 3:1, Funbo-  
Brunnby 1:2,  
Locksta 2:11  
Uppsala kommun  
Uppland

Hans Göthberg



## Upplandsmuseets rapporter 2020:09

ISSN 1654-8280

BEARBETNING AV FOTON: Hans Göthberg

BEARBETNING AV PLANER: Hans Göthberg

OMSLAGSBILD: Utredningsområdet var skogbevuxet, här en tall med märklig krona. Foto mot norr, Hans Göthberg, Upplandsmuseet.

GRANSKNING: Anna Ölund

ALLMÄNT KARTMATERIAL: © Lantmäteriet, dnr I2014/00634

GRAFISK FORMGIVNING OCH PRODUKTION: Malin Lucas

DIGITALT TRYCK:

© UPPLANDSMUSEET, 2020

---

Upplandsmuseet  
Drottninggatan 7, 753 10 Uppsala  
Telefon 018-169100  
[www.upplandsmuseet.se](http://www.upplandsmuseet.se)

# Innehåll

---

<b>Sammanfattning</b> .....	<b>6</b>
<b>Inledning</b> .....	<b>7</b>
Syfte, metod och genomförande .....	8
Topografi och fornlämningsmiljö .....	8
<b>Bakgrund</b> .....	<b>8</b>
<b>Utredningsresultat</b> .....	<b>10</b>
Kart- och arkivgenomgång.....	10
Fältinventering.....	10
Antikvarisk bedömning .....	14
<b>Diskussion och antikvarisk bedömning</b> .....	<b>14</b>
<b>Administrativa uppgifter</b> .....	<b>15</b>
Lantmäteriakter.....	16
Litteratur .....	16
<b>Referenser</b> .....	<b>16</b>
<b>Bilaga – lämningslista</b> .....	<b>17</b>

# Sammanfattning

---

Upplandsmuseets avdelning Arkeologi gjorde i juni 2020 en arkeologisk utredning, etapp 1, vid Vedyxa, Brunnby och Locksta i Uppsala kommun. Utredningen gjordes på grund av planer att utvidga befintlig verksamhet vid Vedyxa-tippen. Syftet med utredningen var att klargöra om det fanns synliga och okända fornlämningar inom området.

Utredningsområdet omfattade 22 hektar skogsmark. Området har att döma av äldre kartor också utgjorts av skogsmark åtminstone sedan 1600-talet och framåt i tid. I anslutning till området har det dock funnits mindre partier av odlingsmark. I anslutning till området finns en vägbank efter en

äldre väg och en minnessten efter vägbygge som är kända sedan tidigare.

Vid utredningen lokaliserades två stensättningar. Den ena, L2020:4367, har bedömts som fornlämning. Den andra stensättningen, L2020:4366, har bedömts som möjlig fornlämning. Dessutom identifierades två gränsmärken, varav det ena stod i en ännu gällande fastighetsgräns. Det andra gränsmärket kan kopplas samman med en gräns mellan skogskiften enligt kartor från 1700- och 1800-talet. Slutligen identifierades tre stenfria och plana ytor som bedöms som boplatslägen.

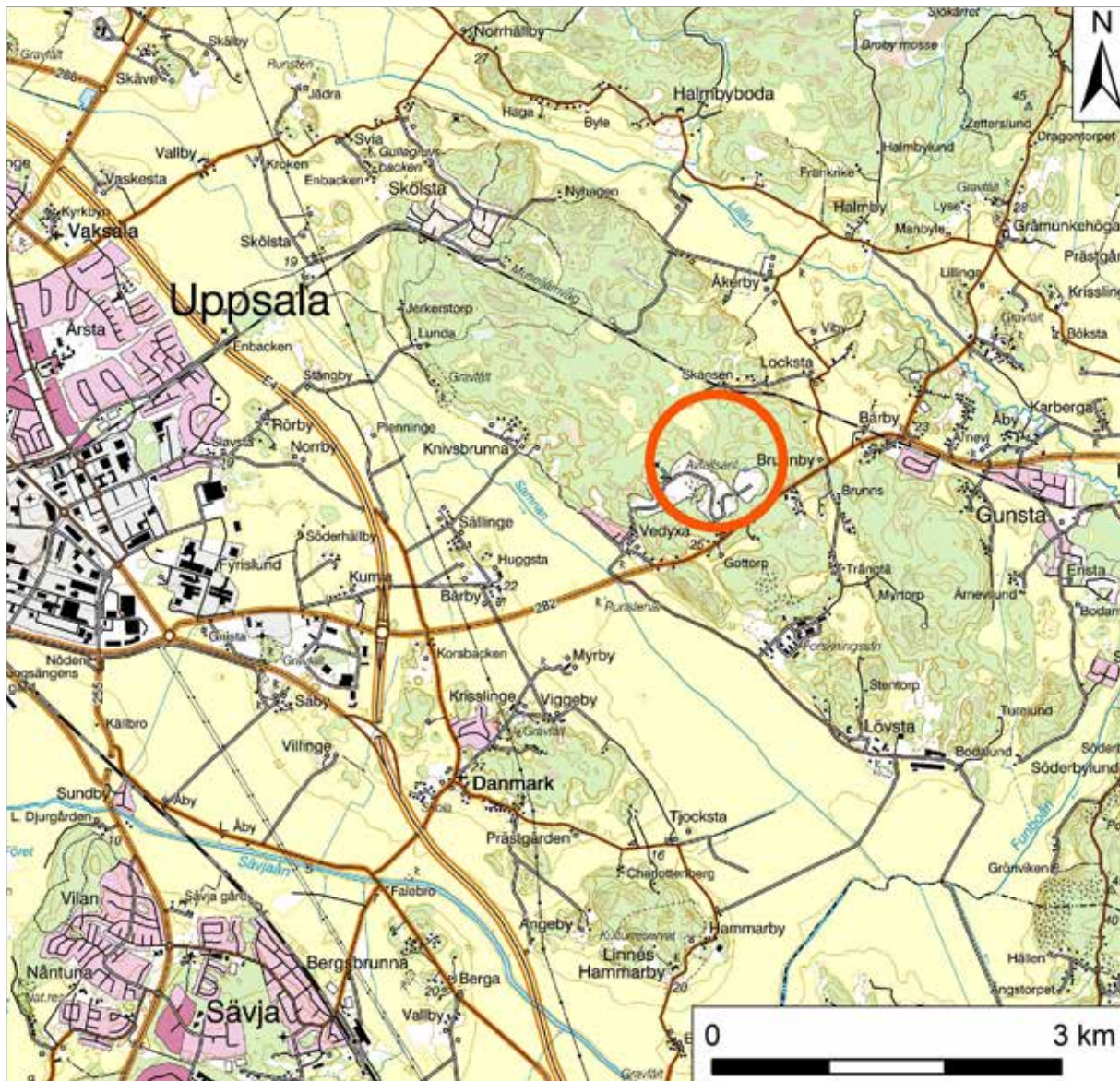
En utredning etapp 2 behövs för att bringa klarhet i om stensättning 2020:4366 samt boplatslägena är fornlämningar.



# Inledning

Upplandsmuseets avdelning Arkeologi gjorde under juni 2020 en arkeologisk utredning etapp 1 inom fastigheterna Vedyxa 3:1, Funbo-Brunnby 1:2, Funbo-Brunnby 1:3, Locksta 2:11 i Danmarks och Funbo socknar i Uppsala kommun. Utredningen gjordes inför planerad utökad verksamhet

vid Vedyxa (fig. 1, 2). Utredningen gjordes på uppdrag av Dalby Maskin AB och efter beslut av Länsstyrelsen i Uppsala län (lst dnr 431-3138-2020). Projektledare för Upplandsmuseet var Hans Göthberg.



Figur 1. Utsnitt ur terrängkartan med utredningsplatsen vid Vedyxa markerad med röd cirkel. Skala 1:60 000.

# Bakgrund

## Syfte, metod och genomförande

Syftet med utredningen var att ta reda på om fornlämningar berörs av det planerade arbetsföretaget. Utredningens etapp 1 skulle klargöra om det fanns synliga, men okända fornlämningar inom området. Om möjligt skulle också nyupptäckta fornlämningar preliminärt avgränsas.

I utredningen etapp 1 ingick två moment, en genomgång av kart- och arkivmaterial och en fältinventering. I den första ingick en översiktlig genomgång av äldre lantmäterikartor för att få en bild av markanvändning under sen historisk tid. Vidare gjordes en kontroll av eventuella arkeologiska fynd eller undersökningar. Fältinventeringen bestod av en systematisk okulär terrängrekonosering av utredningsområdet för att identifiera eventuella fornlämningar eller potentiella lägen för sådana. Med geologsond och spade kontrollerades förekomster som inte var synliga i markytan och naturligt avsatta lager. I fältinventeringen ingick en antikvarisk bedömning av fornlämningar och lämningar av annan karaktär. Påträffade lämningar lägesbestämde med GPS med nätverks-RTK.

## Topografi och fornlämningsmiljö

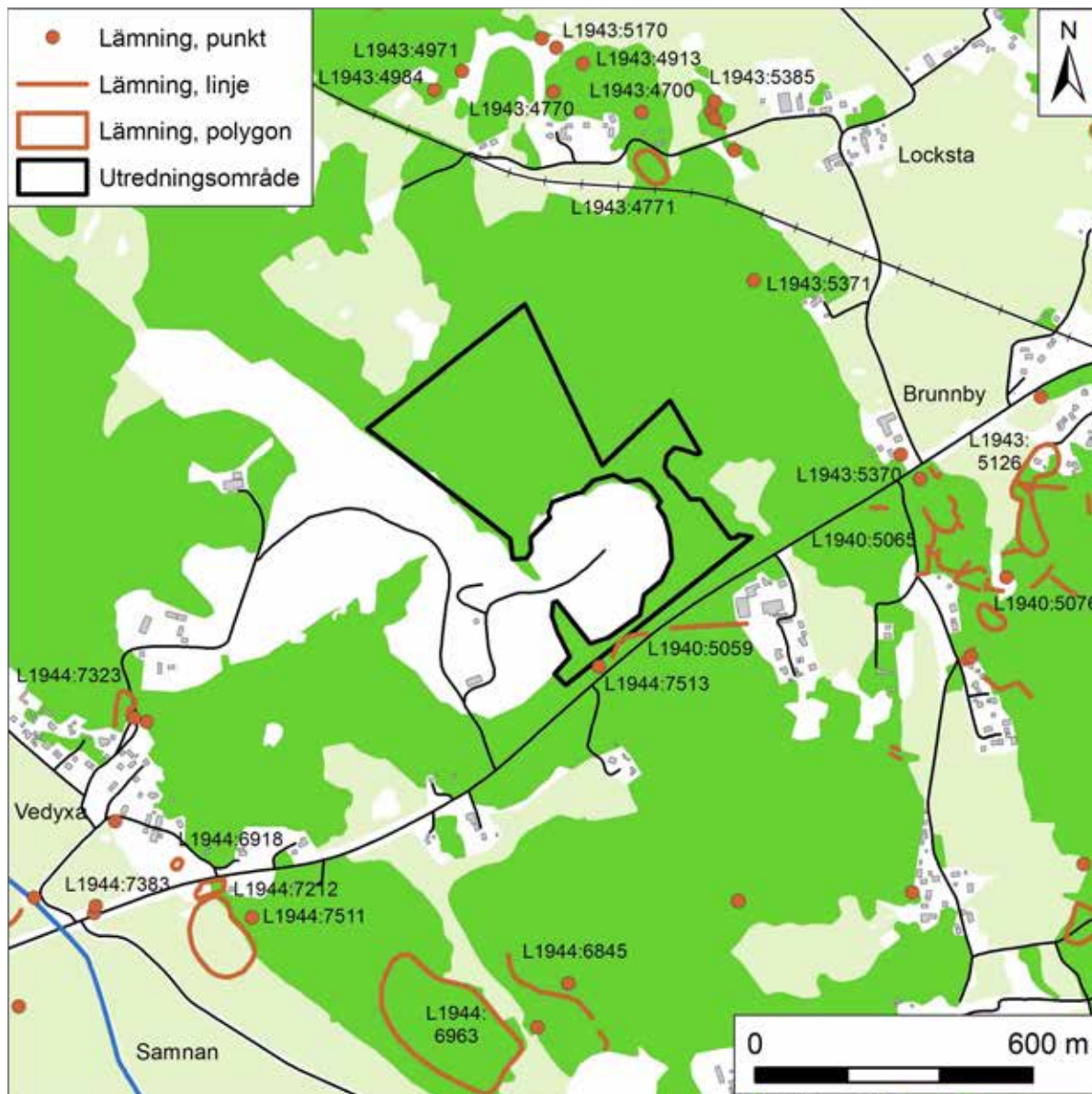
Utredningsområdet ligger i ett stråk med höglänt och skogsbevuxen impedimentmark mellan vattendragen Samnan och Lillån, vilka rinner i slättlandskap respektive dalgång. Nivåerna i utredningsområdet ligger på nivåer mellan 26 och 42 möh.

Fornlämningsmiljön i omgivningen utgörs av skärvtenshögar, hägnadssystem med stensträngar, rösen, stensättningar och gravfält. Inom gravfälten förekommer talrika resta stenar vid Lunda och Knivsbrunna i Danmark. Sammantaget pekar fornlämningsmiljön på att omgivningen tagits i anspråk senast under bronsålder. Skärvtenshögar och olika former av gravar som kan vara från denna period förekommer främst i Lillåns dalgång i Funbo, men är fåtaliga kring Samnan och i Danmark. Detta är en följd av att bygden i Funbo är mer småbruten och aningen högre belägen, varför den följaktligen har torrlagts något tidigare. Under äldre och yngre järnålder var båda bygderna tagna i anspråk i hög utsträckning att döma av talrika gravfält, stensättningar och stensträngar (se Göthberg & Åberg 2007; Göthberg m fl 2014).

Både i Danmark och Funbo finns runstenar, varav två stenar (U956, 957) vid Vedyxa vid en passage över vattendraget Samnan. I Funbo finns runstenar vid Bärby (U993) och Ärnevi. Troligen markerar dessa stenar en äldre färdled som knöt samman bygderna i Danmark och Funbo (se Göthberg 2018).

Inga lämningar är kända inom utredningsområdet (fig. 2). Omedelbart söder därom finns L1944:7513, en minnessten, samt L1940:5059, färdväg efter den äldre landsvägssträckningen. Av förhistoriska lämningar finns vid Vedyxa flera fornlämningar på ett avstånd av minst 400 m från utredningsområdet. De utgörs av en fornborg (L1944:6963), två gravfält (L1944:6918, L1944:7212), en runsten (L1944:7383) och stensträngar (L1944:7323, L1944:6845). Vid Brunnby finns stensträngssystem som L1944:5065, fossil åkermark (L1943:5126) och stensättningar (L1940:5076, L1943:5370). Vid Locksta finns skärvtenshögar (L1943:4770, L1943:4700, L1943:5385), röse (L1943:4984), stensättningar (L1943:4971, L1943:5170, L1943:4913, L1943:5371) samt en fornborg (L1943:4771).





Figur 2. Utredningsområdet och fornlämningar i dess omgivning. Skala 1:15 000.

# Utredningsresultat

## Kart- och arkivgenomgång

### Tidigare undersökningar och fynd

I samlingarna för Statens Historiska Museer (SHM) och Stiftelsen Upplandsmuseet (UM) finns inga uppgifter om fynd av föremål från Brunnby och Locksta i Funbo samt Vedyxa i Danmark.

Vid det närbelägna Gunsta i Funbo har en arkeologisk utredning genomförts. Där påträffades främst hägnadssystem i form av stensträngar, gränsmärken, sentida bebyggelse, samt lämningar som inte var synliga ovan mark som härdar. Eftersom delar av området låg på nivåer över 33 möh fanns förutsättningar för boplatser från yngre stenålder. Flera potentiella lägen för sådana identifierades. Grävning av schakt och provgropar visade att de inte innehöll några lämningar från denna tid (Björck 2017). I Danmark har talrika undersökningar gjorts av främst bosättningar från äldre järnålder, men även gravfält från yngre järnålder (se Henniuss 2012; Henniuss m fl 2016; Häringe Frisberg m fl 1998; Larsson m fl 2018; Lucas & Lucas 2013; Seiler & Appलगren 2012).

### Äldre kartor och historiska uppgifter

Brunnby i Funbo bestod på 1500-talet av en gård. Dess äldsta skriftliga belägg är från 1354 "Brunby" (DMS 1982 s. 235). Locksta bestod på 1500-talet av två gårdar och med äldsta belägg från 1395 "Lukasta" (DMS 1982 s. 243). Vedyxa i Danmarks socken utgjordes av 2 gårdar och en skatteutjord vid 1500-talets mitt. Dess äldsta belägg är från 1358 "Vidhusum" (DMS 1984 s. 170).

För Vedyxa finns fyra generationer kartor, från 1640, 1707, 1766 och 1850 (se Referenser, Lantmäteriakter). Bara en liten del av utredningsområdet i sydväst ligger inom Vedyxas ägor, men ägorna ansluter också till områdets nordvästra del. Området utgjordes enligt kartorna av utmark. Enligt beskrivningen till kartan från 1640 fanns skog till "wedh och gerdzle", dvs. att det fanns tillräckligt med träd som kunde användas som bränsle och för gårdsgårdar. Detta kan framstå som en självklarhet, men vid denna tid var beståndet av uppvuxen skog litet för många byar vid kanten av Uppsalaslätten. Strax utanför

den nordvästra delen av utredningsområdet fanns våtmarken Långmåssen enligt kartan från 1766. Utmarken beskrevs bestå av berg och kärr och bevuxen med tall och gran samt lite lövskog.

Av äldre lantmäterikartor finns tre generationer kartor för *Brunnby* från 1640, 1793 och 1860. Inom Brunnbys ägor ligger utredningsområdets sydöstra del. Den utgjordes av utmark enligt kartorna och beskrivningen från 1640 uppger att det fanns skog tillräckligt för bränsle och gårdsgårdar. Kartan från 1860 visar utöver skog att åkervretar hade tagits upp invid utredningsområdets södra gräns respektive öster om området. Ytan vid områdets södra gräns var trädfri enligt Ekonomiska kartan från 1954 och användes möjligen därför som betesmark. Ytan öster om utredningsområdet är på samma karta markerad som åker. Häradskartan från 1859–63 visar att det fanns våtmarker i skogsmarken, men inom den del som redan är anspråkstagen för verksamhet. Enligt kartorna löpte landsvägen mellan Uppsala och Funbo strax söder om området. Denna väg hade en betydligt mer vindlande sträckning än den nuvarande sträckningen av väg 282.

För *Locksta* finns tre generationer kartor, från 1635, 1764 och 1875. Inom dess ägor ligger utredningsområdets norra del. Kartorna visar att hela området utgjordes av skogsmark. Beskrivningen till kartan från 1640 visar att det fanns skog för bränsle och gårdsgård. Enligt kartan från 1764 fanns en hage på skogen vid områdets nordligaste kant. Strax norr om området fanns en äng enligt kartan från 1640 och 1764, som hade uppodlats till åker enligt kartan från 1875. Gränsmärket i det hörn av ägorna där Locksta mötte Brunnby och Vedyxa kallades Långmåssröret. Gränsen mellan Vedyxa respektive Brunnby och Locksta utgjorde också gräns mellan Danmarks och Funbo socknar samt mellan Vaksala och Rasbo härad.

## Fältinventering

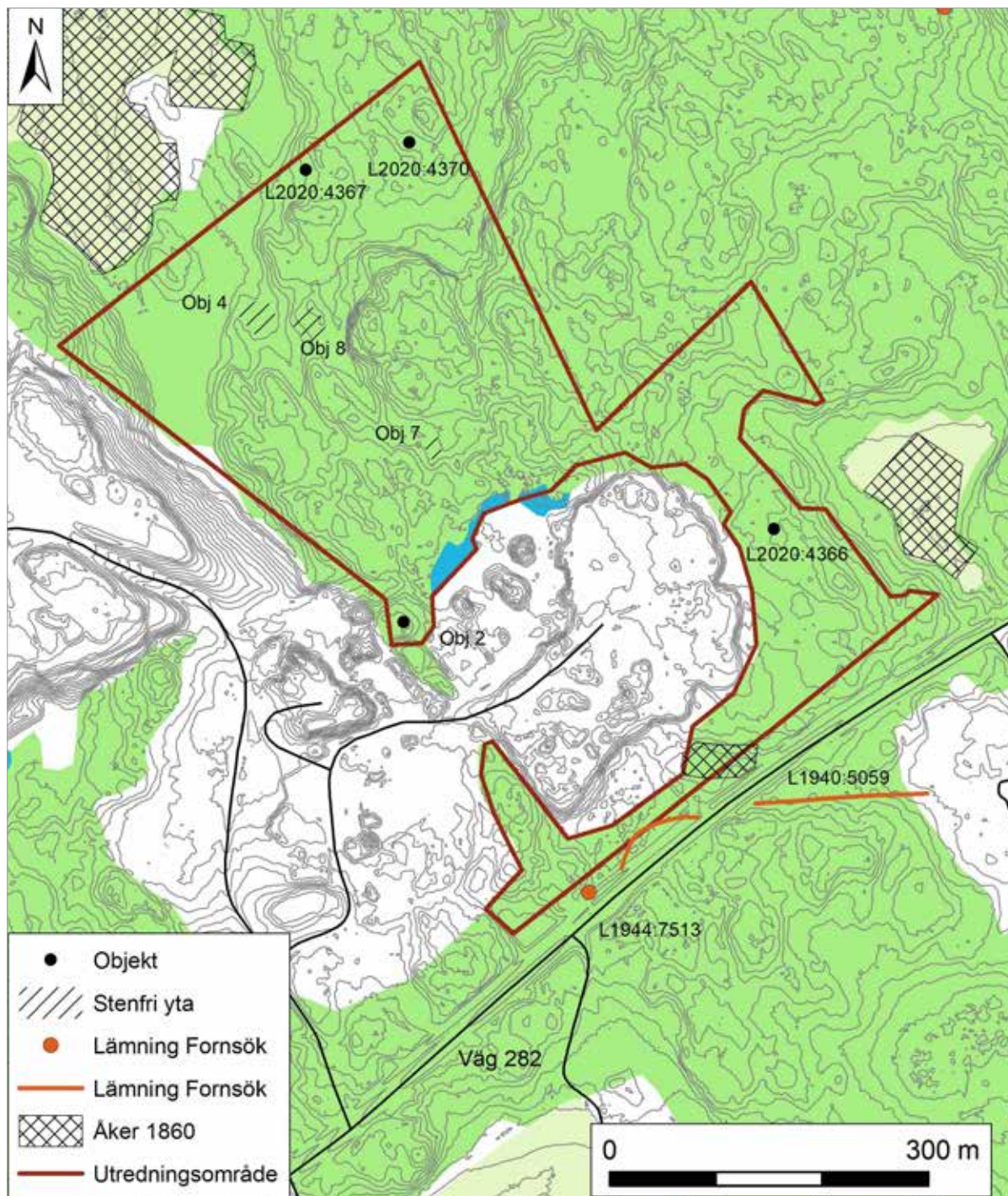
Utredningsområdets storlek uppgår till 22 hektar. Den östra delen av utredningsområdet är ett relativt smalt stråk som omger det befintliga verksamhetsområdet på de östra och sydöstra sidorna. Utredningsområdets norra del utgör ett samlat block och ligger nordöst om det befintliga verksamhetsområdet. Inom utredningsområdet identifierades sju lämningar av olika karaktär (Se Bilaga)

Den östra delen avgränsas mot sydöst av väg 282 och mot nordöst av ytterligare en tipp med upplagda massor. Terrängen inom delområdet är kuperad med höjdstråk där berget går i dagen och med varierad förekomst av block. Vissa delar är mycket blockrika. Det är huvudsakligen barrskogsbevuxet med talrika vindfällen och döda träd. Mellan höjderna finns svackor med kärr. I öster har en yta med stående vatten uppstått mellan upplagda massorna inom de två tipparna.

I öster finns L2020:4366, en möjlig stensättning som är 2,5 m stor och består av en krans med större stenar (fig. 3, 4). Den ligger på den västra sidan av en höjdrygg med rik förekomst av stenar och block, men inte på det högsta punkten. Stensättningen är främst exponerad mot norr och väster, men bara i mindre grad mot den tidigare odlingsmarken öster om utredningsområdet.



Figur 3. Den möjliga stensättningen L2020:4366 består av en krans med större stenar. Foto mot väst.



Figur 4. Påträffade lämningar inom utredningsområdet. Ekvidistans för nivåkurvor 1 m. Skala 1:6 000.

I den smala delen av utredningsområdet invid väg 282 finns en tidigare odlad yta som uppodlades på 1800-talet att döma av äldre kartor. Matjordslagret är enligt geologsond 0,10–0,15 m tjockt och det naturliga underlaget utgörs av silt och pinnmo. Den ligger i en sänka och ansluter i söder till vägbanken L1940:5059. Vägbanken

ligger huvudsakligen strax utanför utredningsområdet och är rikligt trädbevuxen. Den korsar ett kärr, där den också är avgrävd. Strax söder om utredningsområdet står minnesstenen L1944:7513 som är rest efter att den nuvarande vägsträckningen byggdes 1931–33.



Figur 5. Den övertorvade stensättningen L2020:4367 har en tydligt välvd form och ligger i blockrik terräng. Foto mot öst.

Den norra delen är kuperad med höjdområde i söder och ett lägre område i nordväst, vilket ansluter till odlingsmark i norr. I den högre terrängen går berget ställvis i dagen och är sten- och blockbunden. Där dominerar barrträd. Den västra kanten av denna del har avverkats nyligen. Det lägre området är fuktigt, där lövträd är vanliga. Ett dike i dess västra kant är spår av äldre dränering. Den Ekonomiska kartan från 1954 visar att delen närmast odlingsmarken saknade träd.

Nära områdets norra kant finns stensättningen L2020:4367, som är övertorvad, 8 m stor och 1 m hög med tydligt välvd form (fig. 4, 5). Den ligger i sten- och blockrik mark i den västra sluttningen av ett höjdstråk. Den har en exponering mot lågliggande mark och odlingsmark i nordväst.

I områdets sydvästra hörn finns gränsmärket Objekt 2, som markerar hörnet för stamfastigheterna Vedyxa, Brunnby och Locksta. Ett andra gränsmärke, L2020:4370, finns i delområdets nordöstra del (fig. 6). Det sammanfaller med en skiftesgräns

inom Lockstas skogsmark som återges på kartor från 1764 och 1875.

Inom området lokaliserades tre stenfria och relativt plana ytor, vilka bedöms vara boplatslägen. Ytan Objekt 7 ligger på den västra sidan av en höjd. Ytan är omkring 15×20 m stor och belägen på 35–36 möh. I öster avgränsas den av stenbunden mark och i väster av sluttning. Längre norrut och nära det låglänta området ligger Objekt 4 på den nordvästra sidan av höjden. Ytan är 30×30 m stor och belägen på 27–28 möh. I norr, avgränsas den av sluttning, i söder och öster av höjd och i väster av mer stenbunden mark. Något högre upp i sluttningen, på 31–32 möh, ligger Objekt 8 som är 25×25 m stor. Den avgränsas av sluttning i väster och norr och höjd i söder. I likhet med Objekt 4 ligger den på naturliga plataer eller avsatser och var exponerad mot norr. Båda ligger i ett område som enligt Ekonomiska kartan från 1954 förefaller sakna träd, och därmed sannolikt användes som betesmark.

# Diskussion och antikvarisk bedömning

Av de påträffade objekten utgörs två av stensättningar L2020:4367 och L2020:4366. De har olika utformning där L2020:4367 är 8 m stor, 1 m hög med tydlig välvning. Lämningen L2020:4366 är 2,5 m stor och består av en krans av stora stenar. Den senare har bedömts som möjlig fornlämning. Båda har viss anslutning till odlingsmark om än på avstånd. En skillnad är att L2020:4367 har ett läge som är exponerat mot odlingsmarken, medan motsatsen gäller för L2020:4366. Belägenheten i anslutning till odlingsmark har motsvarigheter vid Locksta och även i Brunnby, där det finns såväl skärvstenshögar, röse och stensättningar. Noterbart både inom utredningsområdet och i omgivningen är avsaknaden av stensättningar eller rösen på höjdrön. En skillnad mot Brunnby och Gunsta är också att inga stensträngar påträffades inom utredningsområdet.

Av de två påträffades gränsmärkena, Objekt 2 och L2020:4370 är ingen utformad som femstenarör. Det är anmärkningsvärt för Objekt 2, eftersom den markerar mötespunkten mellan tre byar, samt sockengräns. Objekt 2 står i gränsen för gällande fastigheter. L2020:4370 markerar en skiftesgräns inom Lockstas skogsmark enligt kartor från 1764 och 1875 som inte haft någon motsvarighet under 1900-talet.

De tre stenfria ytorna har vissa skillnader i belägenhet. Objekt 7 ligger något högre än de andra, på 35–36 möh. Det är därmed över 33 möh, vilket setts som minsta nivå för boplatser från yngre stenålder (Björck 2017). Objekt 4 och 8 ligger på 27–32 möh och har rumslig anslutning till äng och senare åker enligt kartor från 1600-tal och framåt. Denna mark kan ha varit i bruk långt tidigare att döma av närheten till stensättningen L2020:4367. De kan vara möjliga boplatzlägen från bronsålder eller järnålder.

## Antikvarisk bedömning

Av de lokaliserade objekten bedöms stensättningen L2020:4367 som fornlämning. Objekt 1/L2020:4366 bedöms som möjlig fornlämning på grund av att den består av en krans av större stenar, samt ett undanskymt läge. Gränsmärket Objekt 2 står i ännu gällande fastighetsgränser, varför den inte kan betecknas som fornlämning. Lämningen L2020:4370 är ett gränsmärke efter gräns från 1700- och 1800-talen, varför den kan bedömas som Övrig kulturhistorisk lämning. De tre stenfria ytorna Objekt 4, 7 och 8 bedöms som boplatzlägen. De har för närvarande en oklar antikvarisk bedömning. En sådan bedömning kan göras efter en utredning etapp 2 med grävningssatsar.



Figur 6. Gränsmärket L2020:4370 består av stenar upplagda mot en större sten. Foto mot söder.

# Administrativa uppgifter

---

*Plats:* Locksta 2:11, Vedyxa 3:1, Funbo-Brunnby 1:2, Funbo\_Brunnby 1:3, Funbo och Danmarks socknar, Uppsala kommun, Uppsala län.

*Typ av undersökning:* Arkeologisk utredning, etapp 1.

*Orsak till undersökning:* Utvidgning av verksamhet.

*Uppdragsgivare:* Dalby Maskin AB.

*Fältarbetsperiod:* 2020-06-09 – 2020-06-10.

*Upplandsmuseets projektledare:* Hans Göthberg.

*Upplandsmuseets personal:* Malin Lucas.

*Upplandsmuseets diarienummer:* 299–2020.

*Upplandsmuseets projektnummer:* 8789.

*Länsstyrelsens diarienummer och beslutsdatum:* 431-3138-2020 (2020-06-03).

*Dokumentationsmaterial:* Förvaras i Upplandsmuseets arkiv.

*Fynd:* Inga fynd tillvaratogs.



# Referenser

## Lantmäteriakter

### Lantmäteristyrelsens arkiv

#### Danmarks socken

Vedyxa

Ägomätning 1640 B13–A5:24-25

Ägodelning 1707 B13–32:1

Storskifte 1766 B13–32:2

Laga skifte 1850 B13–32:3

#### Funbo socken

Brunnby

Ägomätning 1640 B21–A5:126-127

Storskifte 1793 B21–5:1

Laga skifte 1860 B21–5:2

#### Locksta

Ägomätning 1640 B21–A5:126-127

Storskifte 1764 B21–25:1

Laga skifte 1875 B21–25:2

## Litteratur

Björck, Niclas. 2017. Hägnader och härdar i Gunsta. Arkeologisk utredning, etapp 1 och 2. Rapport 2017:116. Arkeologerna. Statens historiska museer.

Göthberg, Hans. 2018. Vägar i järnålderns landskap. Uppland 2018.

Göthberg, Hans & Åberg, Kerstin. 2007. Vaksala och Danmark. Bygder i skuggan av Gamla Uppsala. I: Hjärthner-Holdar, Eva, Ranheden, Håkan & Seiler, Anton (red.). Land och samhälle i förändring. Uppländska bygder i ett långtidsperspektiv. Arkeologi E4 Uppland – studier. Volym 4.

Göthberg, Hans, Frölund, Per & Fagerlund, Dan. 2014. Gamla Uppsala – åter till Berget. Om undersökningen av en förtätad bosättning från äldre järnålder med begravningar från äldre bronsålder till romersk järnålder. Upplandsmuseets rapporter 2014: 16.

Hennius, Andreas. (red.). 2012. Äldre järnålder i Danmarks socken – sex boplatser vid Säby. Upplandsmuseets rapporter 2012:15.

Hennius, Andreas, Sjöling, Emma & Prata, Sofia. 2016. Människor kring Gnistahögen. Begravningar från vendeltid, vikingatid och tidig medeltid. Upplandsmuseets rapporter 2016:02, SAU rapport 2016:10.

Häringe Frisberg, Kajsa, Frölund, Per & Göthberg, Hans. 1998. Boplatser i Danmarks socken – undersökningar i Myrby och Bärby. Riksantikvarieämbetet, UV Uppsala Rapport 1997:42.

Larsson, Fredrik, Lingström, Maria & Sjölin, Marita. 2018. Drivkrafter och allianser i Fyrislund. Arkeologisk undersökning. Rapport, 2018:86. Arkeologerna. Statens historiska museer.

Lucas, Malin & Lucas, Robin. 2013. Gårdar och hästoffer. Järnålder och tidig medeltid i Fyrislund. Upplandsmuseets rapporter 2013:02.

Seiler, Anton & Appelgren, Katarina. 2012. Inhåleskullen – ett mångtydigt gravfält från yngre bronsålder-äldre vikingatid. Riksantikvarieämbetet. UV Rapport 2012:158 Arkeologisk undersökning.



# Bilaga – lämninglista

FL=Fornlämning

ÖKL= Övrig kulturhistorisk lämning

Objekt	Typ	Beskrivning	Delområde	Antikvarisk bedömning
L2020:4366	Stensättning?	Stensättning?, 2,5 m stor, 0,3 m hög. Krets av 0,6–1,0 m st stenar. Exponering mot N och V	Ö	Möjlig fornlämning
2	Gränsmärke	Gränsmärke, 1 m stor, av 0,3–0,5 m st stenar. Sten i V kanten är rest, 0,4 m hög. Markerar aktuella fastighetsgränser.	N	–
3	Utgår			
4	Boplats?	Stenfri och plan yta, 30×30 m. Humuslager 0,05 m tjockt, underlag silt. På naturlig avsats i sluttning.	N	Oklar
L2020:4367	Stensättning	Stensättning 8 m stor, 1,0 m hög med tydligt välvd form. Övertorvad. Grop i mitten, 1 m stor, 0,2 m djup. Av 0,2–1,0 m st stenar. Sot på 0,15 m djup enligt stick med geologsond.	N	FL
L2020:4370	Gränsmärke	Gränsmärke, 1,5 m stort, 0,4 m högt. Av 0,3–0,5 m st stenar upplagda och delvis resta mot block, 1,0 m stort.	N	ÖKL
7	Boplats?	Stenfri yta, 15×20 m. Humuslager 0,05 m 0,05–0,10 m tjockt. Underlag morän, stenar.	N	Oklar
8	Boplats?	Stenfri yta, 25×25 m, delvis i svag sluttning. Humuslager 0,05–0,10 m tjockt. Underlag silt. På naturlig avsats i sluttning.	N	Oklar