



# En boplats vid Råby



# En boplats vid Råby

Arkeologisk förundersökning

L1941:3862, L1941:3959,  
L1941:3960, L2020:7555  
Råby 2:4  
Uppsala kommun  
Uppland

Hans Göthberg



## Upplandsmuseets rapporter 2020:14

ISSN 1654-8280

BEARBETNING AV FOTON: Linda Qviström

BEARBETNING AV PLANER: Hans Göthberg

OMSLAGSBILD: Förundersökningsområdet var bevuxet med högt gräs och ogräs. Den nedbrunna ladugården hade stått bortanför träden i bilden. Foto mod sydöst.

GRANSKNING: Anna Ölund

UPPHOVSÄTT: Om inget annat anges: Creative Commons licens CC BY. © Lantmäteriet, dnr I2014/00634

GRAFISK FORMGIVNING OCH PRODUKTION: Malin Lucas

DIGITALT TRYCK: Kph, Uppsala

© UPPLANDSMUSEET, 2020

---

Upplandsmuseet  
Drottninggatan 7, 753 10 Uppsala  
Telefon 018-169100  
[www.upplandsmuseet.se](http://www.upplandsmuseet.se)

# Innehåll

---

<b>Sammanfattning .....</b>	<b>6</b>
<b>Inledning .....</b>	<b>7</b>
<b>Bakgrund .....</b>	<b>8</b>
Syfte, metod och genomförande.....	8
Topografi, fornlämningsmiljö och tidigare undersökningar .....	8
Historiska uppgifter och äldre kartor .....	9
<b>Undersökningsresultat .....</b>	<b>11</b>
Undersökta ytor .....	12
Fynd.....	14
Analyser.....	14
<b>Diskussion, tolkning och utvärdering .....</b>	<b>15</b>
Utvärdering och måluppfyllelse .....	16
<b>Administrativa uppgifter .....</b>	<b>17</b>
Lantmäteriakter.....	18
Litteratur .....	18
<b>Referenser .....</b>	<b>18</b>
<b>Bilagor .....</b>	<b>19</b>
Bilaga 1 – Schaktlista.....	20
Bilaga 2 – Lista över arkeologiska objekt.....	21
Bilaga 3 – Fyndlista.....	21
Bilaga 4 – <sup>14</sup> C-analys.....	22

# Sammanfattning

---

Upplandsmuseets avdelning Arkeologi utförde under september 2020 en arkeologisk förundersökning inom fastigheten Råby 2:4. Anledningen var planer på avstyckning för bostadsbebyggelse på platsen. Syftet med förundersökningen var att fastställa fornlämningens karaktär, utbredning, komplexitet och datering.

Inom en stor del av förundersökningsområdet hade tidigare funnits en ladugård, som brunnit ned. Denna kunde anas både genom spridda brandrester och ställvis även grundstenar. Norr om ladugården och strax utanför förundersökningsområdet fanns tre skärvtenshögar,

L1941:3862, L1941:3959, L1941:3960. I de schakt som grävdes inom förundersökningsytan påträffades inga förhistoriska lämningar inom eller söder om ladugårdens plats. Däremot påträffades ett boplatssområde, L2020:7555 direkt norr om ladugårdens plats. Det utgjordes av ett mindre antal anläggningar, däribland härd, kokgrop, stolphål, nedgrävningar och rester av lager. I dessa påträffades en mindre mängd bränd lera, lerklining och enstaka fragment av brända ben. Lämningen hade en nära rumslig anknytning till skärvtenshögar. En datering från en härd ligger i äldre bronsålder.



# Inledning

Upplandsmuseets avdelning Arkeologi genomförde 16-18 september 2020 en arkeologisk förundersökning inom fastigheten Råby 2:4 i anslutning till fornlämningarna L1941:3862, L1941:5959, L1941:3960 (fig. 2). Förundersökningen förleddes av planer på avstyckning för bostadsbe-

byggelse på platsen. Uppdragsgivare var fastighetsägaren, Ulf Schmidt och förundersökningen gjordes efter beslut av Länsstyrelsen i Uppsala län (dnr 431-1134-2020). Projektledare för Upplandsmuseet var Hans Göthberg.



Figur 1. Utsnitt ur Terrängkartan över Uppsalas nordöstra delar med Råby markerad med röd cirkel. Skala 1:50 000.

# Bakgrund

## Syfte, metod och genomförande

Syftet med förundersökningen var att ge Länsstyrelsen beslutsunderlag inför prövning om tillstånd till ingrepp i fornlämning. Förundersökningen skulle fastställa och dokumentera fornlämnings karaktär, datering, utbredning och komplexitet inom förundersökningsområdet. Dessutom skulle fornfynd tillvaratas. Resultatet skulle kunna användas av undersökare när en undersökningsplan för en arkeologisk undersökning skulle upprättas.

Förundersökningens huvudmoment var schaktgrävning med grävmaskin i gräsbevuxen mark. Vidare ingick grävning och dokumentation av ett urval av de påträffade arkeologiska objekten av olika typer.

Plandokumentation av schakt, arkeologiska och topografiska objekt samt lägesbestämning av fynd och prover dokumenterades med GPS med nätverks-RTK för vidare bearbetning i Intrasis. Fynd och prover dokumenterades utifrån kontextuell samhörighet med arkeologiska objekt. Dokumentation i form av beskrivningar gjordes på papper. Fotodokumentation gjordes med digitalkamera.

Inom förundersökningsområdet har det funnits en ladugård, vilken förstördes av en eldsvåda 2019. Detta förde med sig att det blev nödvändigt att undersöka de arkeologiska objekt som låg inom den tidigare ladugårdens utsträckning, för att klargöra om de var rester av eldsvådan eller av förhistorisk karaktär. Eftersom det totala antalet arkeologiska objekt av förhistorisk karaktär var relativt litet och låg samlade inom en mindre yta kom samtliga att undersökas, efter avstämning med länsstyrelsen.

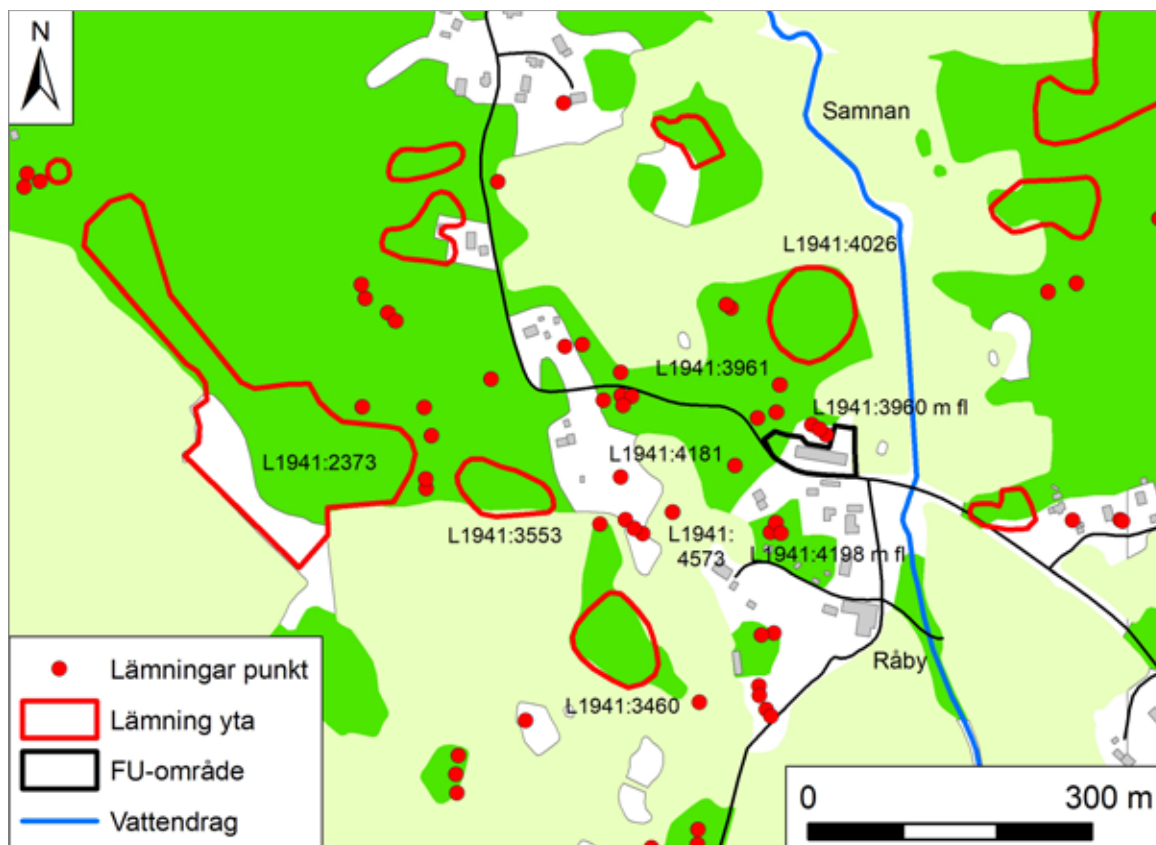
## Topografi, fornlämningsmiljö och tidigare undersökningar

Råby ligger i det svagt kuperade brynområdet mellan Uppsalaslätten och skogen Örlösan, vilket karaktäriseras av slättbygd, ängsbackar och hagar, där de senare ofta är igenvuxna eller planterade med skog. Genom området rinner den norra grenen av vattendraget Samnan. Råby och förundersökningsområdet ligger på den västra sidan av Samnan och på den östra sidan av ett impediment. Nivåerna i Råbys omgivning ligger mellan 25 och 35 möh och inom förundersökningsområdet mellan 28 och 32 möh.

Fornlämningsmiljön är sammansatt och består av skärvstenshögar, gravar som antingen ligger ensamma eller i grupper, gravfält, grav- och boplatsoverråden. Påfallande är den mycket stora koncentrationen av skärvstenshögar, då det finns mer än 40 skärvstenslokaler mellan Råby och Jälla. De ingår i en av tre stora koncentrationer av skärvstenshögar i Uppland (Apel m.fl. 2007 s. 295ff). Skärvstenshögarna kan ligga ensamma eller i grupper eller tillsammans med stensättningar, där de senare exemplifieras av grav- och boplatsoverrådena L1941:3460 och L1941:3553 (fig. 2). Inom gravfältet L1941:2373 vid Råby park finns 200 synliga gravar, varav merparten är runda stensättningar, men också 20 resta stenar, 2 triangulära, 5 kvadratiska och 1 rektangulär stensättning. Dessa gravformer talar för att gravfältet till stor del tillhör äldre järnålder. Många fornlämningar är typiska för bronsålder eller äldre järnålder, men det finns också flera gravfält från yngre järnålder i området (Göthberg & Ljungkvist 2007). Inom gravfältet L1941:4026 finns 14 runda stensättningar och en 20 m stor hög, varför det sannolikt härstammar från yngre järnålder. Till övergången mellan yngre järnålder och tidig medeltid hör också en runristning i ett markfast block, L1941:4573 (U 976) (Wessén & Jansson 1953 s. 122).

I den närmaste omgivningen till förundersökningsområdet vid Råby finns sju skärvstenshögar och en hög. Tre skärvstenshögar ligger strax norr om förundersökningsområdet (L1941:3862, L1941:3959, L1941:3960)





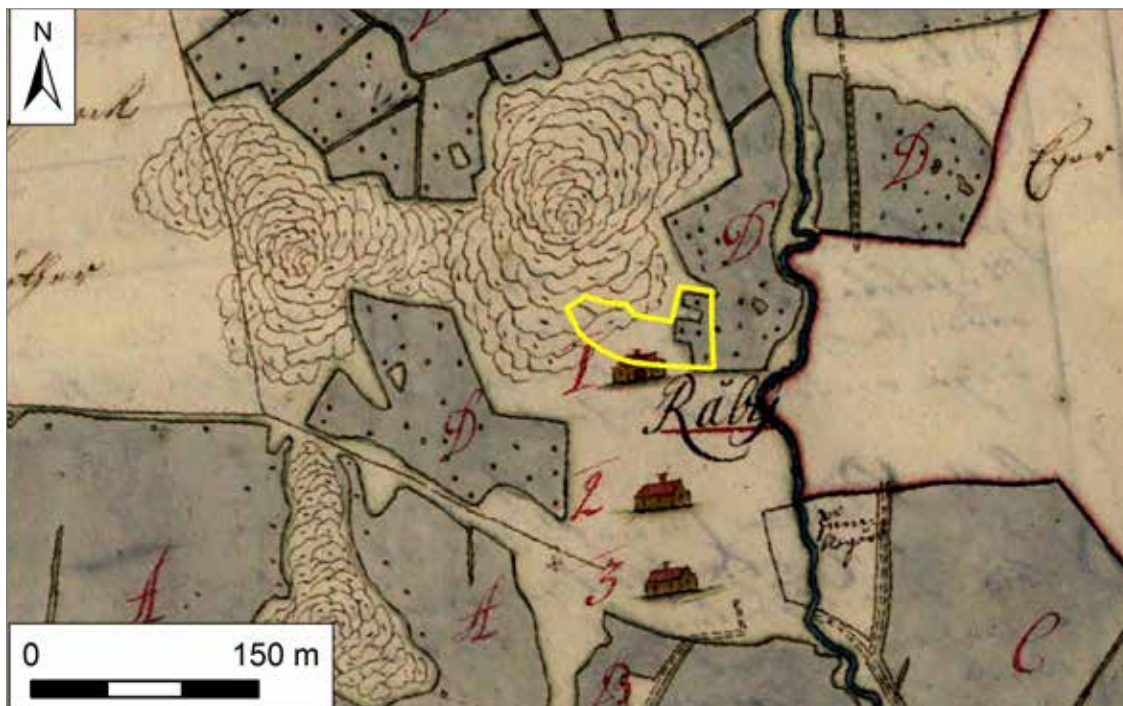
Figur 2. I fornlämningsmiljön vid Råby ingår skärvstenshögar, grav- och boplotsområden, gravfält och runsten. Skala 1:8 000.

I områdets omgivning har några arkeologiska undersökningar gjorts tidigare. Inom gravfältet L1941:2373 (Uppsala 112:1) har ett 20-tal gravar undersökts och har daterats till förromersk och romersk järnålder (Göthberg m.fl. 2014 s. 12). Gravfältet L1941:4105 (Vaksala 220:1) vid Ytterbacken invid gränsen mot Trälösa har undersökts. Gravformerna på gravfältet pekar på dateringar till äldre järnålder, men fynden från gravarna har dateringar till vikingatid (Hennius & Schütz 2003; Ölund & Hennius 2004 s. 11). En undersökning av den intilliggande boplotsen L1941:4175 (Vaksala 220:3) har gett dateringar från yngre bronsålder till romersk järnålder (Ölund & Hennius 2004). En undersökning vid Eke av boplotsen L1941:4129 (Vaksala 307:1) har gett dateringar till förromersk och romersk järnålder (Ölund & Hennius 2004).

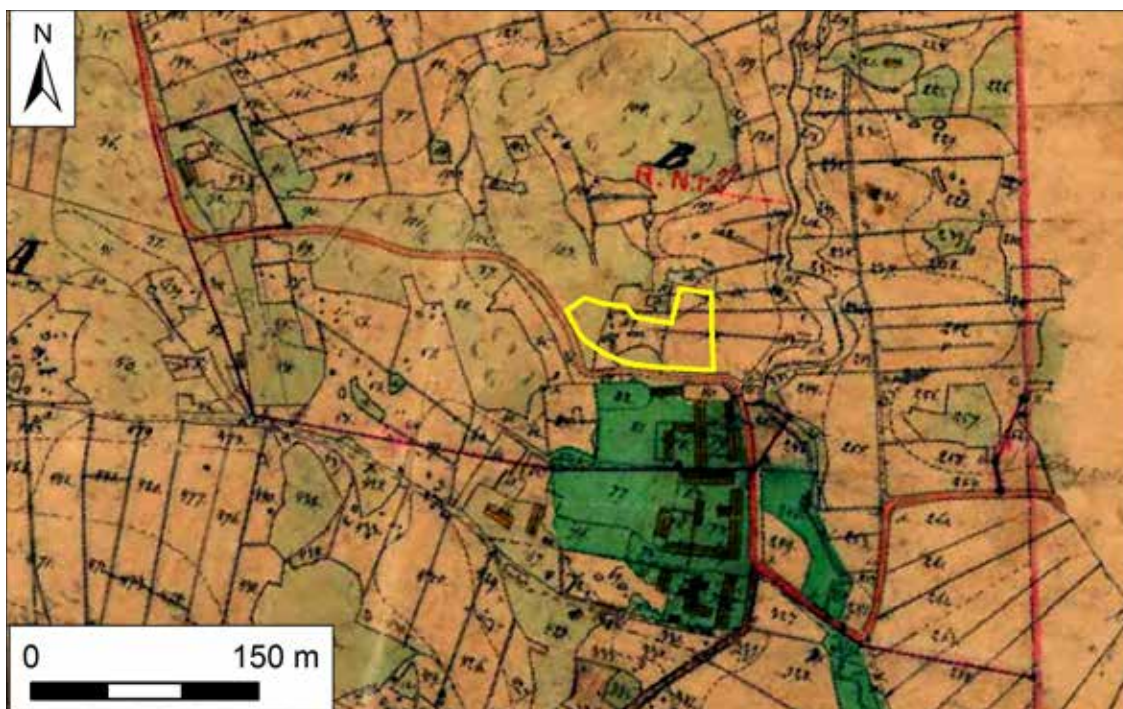
## Historiska uppgifter och äldre kartor

Råby i Vaksala omnämns första gången 1344, ”Raby”. Byen bestod på 1540-talet av fyra gårdar, varav en var något större än de andra (DMS 1984 s. 227).

Av äldre lantmäterikartor från 1600–1800-talen finns fyra generationer (Referenser, lantmäteriakter). Samtliga visar att Råbys bybebyggelse låg samlad på den västra sidan av ån Samnan. På de två kartorna från 1600-talet är byns bebyggelse markerad med hussymboler. Kartorna från 1763 och 1859 visar gränserna för bytomten. Förundersökningsområdet har vid en jämförelse legat omedelbart norr om historiska bytomten. Själva förundersökningsområdet utgjordes enligt kartorna från 1600-talet till större delen av impedimentmark (fig. 3). Kartorna från 1700- och 1800-talen visade dock att nästan hela området då hade uppodlats till åker, med undantag för några mindre impediment (fig. 4).



Figur 3. Rektifierat utsnitt ur karta över Råby från 1689. Förundersökningsområdet (gul linje) berör huvudsakligen impedimentmark norr om gårdarna i Råby. Skala 1:5 000.

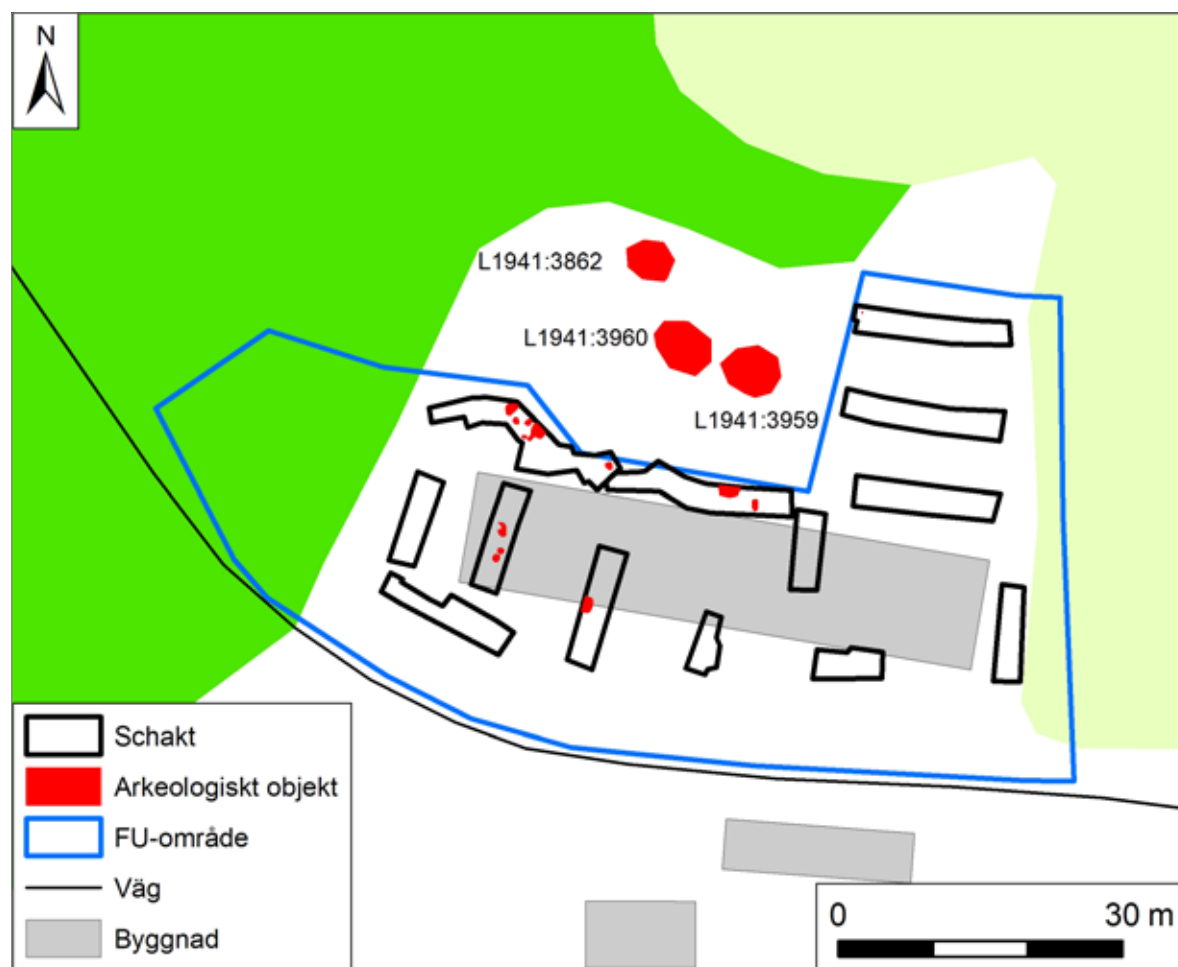


Figur 4. Rektifierat utsnitt ur karta från 1859 över Råby. Förundersökningsområdet (gul linje) utgörs främst av åkermark, med inslag av impediment. Skala 1:5 000.

# Undersökningsresultat

Förundersökningsområdet omfattade ca 3300 m<sup>2</sup>, varav en stor del utgjordes av platsen för den 2019 nedbrunna ladugården (fig. 5). Området låg i en svag sluttning och hade tidigare varit åkermark. Den östra delen av ladugården hade stått på en cirka 1 m hög uppbyggd terrass. Inom området fanns spår av saneringen efter branden med påförd makadam. Platsen för ladugården

var bevuxen med mycket högt ogräs. Den allra västligaste delen av förundersökningsområdet utgjordes av kuperad naturmark med träd, buskar och sly, stenar samt fallna trädstammar. Strax norr om förundersökningsområdet finns de tre skärvtenshögar L1941:3862, L1941:3959, L1941:3960 (Vaksala 198:1–3).

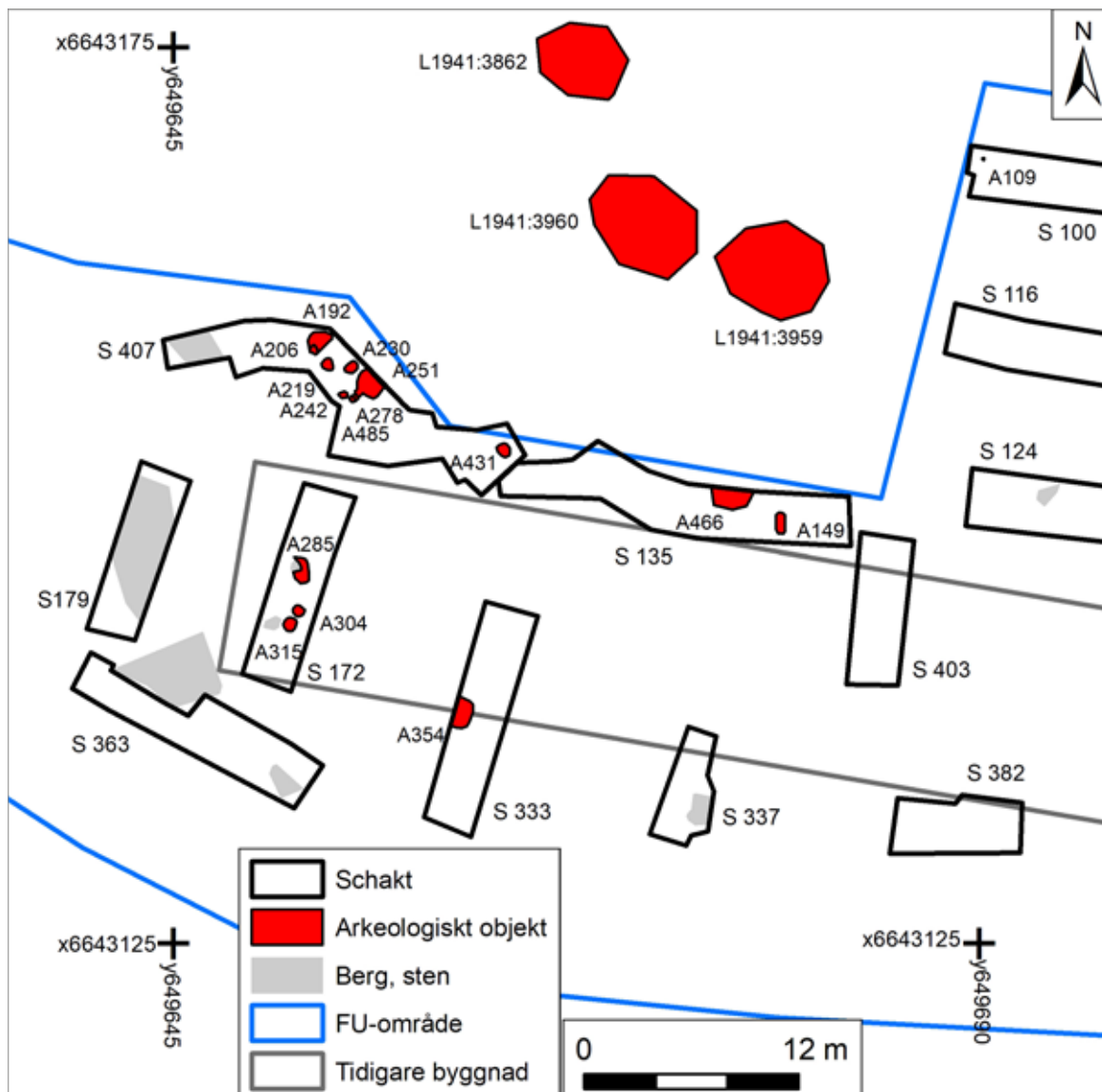


## Undersökta ytor

Inom förundersökningsområdet grävdes 13 schakt med en sammanlagd yta om 470 m<sup>2</sup>. Detta motsvarar 14% av förundersökningsområdet. Schakten var 6–21 m långa, omkring 3 m breda och 0,3–1,6 m djupa (Bilaga 1). Fem av schakten grävdes till större eller mindre del inom ladugårdens utsträckning. Flera av schakten i ladugårdens västra del uppvisade spår av branden genom rikligt med sot och kol. I och utanför ladugården fanns också påförd tegelkross. I ladugårdens östra, del fanns påförda tjocka lager med grus. På den norra sidan av ladugården påträffades dess stengrund. I området norr om ladugården identifierades ett äldre odlingslager strax under markytan. Dessa kan sannolikt knytas till odling fram till 1800-talet

innan ladugården byggdes. Inga schakt grävdes i områdets allra västligaste del på grund av att dess steniga karaktär och täta växtlighet.

I fem schakt påträffades sammanlagt 16 arkeologiska objekt (Bilaga 2). I två schakt (172, 333) i ladugårdens västra del identifierades fyra sotfläckar - A285, 304, 315, 354 (fig. 6). Vid en första anblick liknade de härdar, men efter närmare granskning visade de sig innehålla tegelfragment och tolkas därför som spår av branden. I ett schakt (135) strax norr om ladugården fanns en nedgrävning (A149) med obrända ben efter minst tre djur. Eftersom nedgrävningen skar ett äldre ploglager, bör den vara samtida med ladugården.



Figur 6. Plan över schakt med arkeologiska objekt. I den smala remsan mellan områdets gräns mot nordväst och den nedbrunna ladugården (grå linje) fanns en ansamling av lämningar av förhistorisk karaktär. Skala 1:400.

I ett schakt (407) inom det smala området mellan ladugården och förundersökningsområdets gräns i nordväst påträffades däremot 9 lämningar av förhistorisk karaktär (fig. 6). De utgjordes av härden A206, kokgropen A230, stolphålen A431 och 485, nedgrävningarna A219, 251 och 278 och lagerresterna A192 och 242. Både lagren, stolphålen och nedgrävningarna hade generellt en blek och enbart svagt mörkfärgad fyllning (fig. 7). I flera fanns också fragment av bränd lera i fyllningen. I ett angränsande schakt (135) något längre österut fanns lagret A466 som innehöll några skärvstenar. I schakt 100 i den nordöstra delen av området påträffades slutligen störhålet A109.

I fyra arkeologiska objekt tillvaratogs fynd. I härden A206, nedgrävningarna A219 och 251 påträffades bränd lera och i A219 och 251 fanns lerklining. I A251 fanns också bränt ben. I sotfläcken A304 inom ladugårdens utsträckning fanns fragment av obrända ben.

Bland de arkeologiska objekten i schakt 407 noterades några fall av överlagring, däribland nedgrävningen A278 som skar stolphålet A485 och den större nedgrävningen A251. Dessutom anslöt härden A206 så nära till lager A192 att det troligen var fråga om en överlagring. Lagren A192 och 242 var relativt små storleksmässigt och enbart 0,01–0,02 m tjocka, varför det troligen enbart bottenskiktet av lagret återstod efter maskinavbaningen. Lagret A466 i schakt 135 hade både större utsträckning och var tjockare (0,10 m), men observerades enbart i schaktkanten. Där fanns inslag av skärvsten till skillnad mot i lager A192 och 242.

Det naturliga underlaget utgjordes av lera, morän, pinnmo. I anslutning till platsen för den västra delen av ladugården fanns berghällar i fyra schakt.



Figur 7. Den arkeologiska objekten hade relativt blek fyllning. I förgrunden nedgrävningen A219 och som kontrast härden A206 bakgrunden. Foto mot nordväst.

## Fynd

Sammanlagt registrerades sju fyndposter från fyra arkeologiska objekt. Den mest vanliga fyndkategorien var bränd lera (F2, F4, F5), där enstaka fragment i F2 uppvisade spår av reducerad bränning. Några fragment hade enstaka magringskorn. Den sammanlagda vikten av fragmenten var 104 g. Av lerklining fanns två fyndposter (F1, F6), med både plana ytor och avtryck av pinnar. Deras sammanlagda vikt var 26 g. En ringa mängd (1 g) brända ben fanns också (F3), samt enstaka fragment av obrända ben (1 g) - F7. Den samling av obrända ben som påträffades i nedgrävningen A149 tillvaratogs inte, eftersom de av allt att döma var sentida.

Den brända leran, lerkliningen och de brända benen påträffades i A206, 219 och 251, vilka ingick i boplatsoområdet strax nordväst om den nedbrunna ladugården. De tillvaratagna fragmenten av obrända ben påträffades i sotfläcken A304 inom ladugården, varför de med stor sannolikhet är sentida.

## Analyser

För att få en viss uppfattning om lämningarnas datering genomfördes vedartsanalys och <sup>14</sup>C-analys. Urvalet begränsades då av att träkol enbart påträffades i ett arkeologiskt objekt.

Ett prov av träkol genomgick vedartsanalys av Erik Danielsson/VEDLAB. Syftet med vedartsanalysen var att bestämma vilka kolfragment som var bäst lämpade för <sup>14</sup>C-analys. Det analyserade provet togs i härden A206 och utgjordes av ek.

Ett prov <sup>14</sup>C-analyserades vid Ångströmlaboratoriet, Tandemlaboratoriet, Uppsala universitet (fig. 9, Bilaga 4). Dateringen från härden A206 i schakt 407 ligger äldre bronsålder.

Lab-nr	Ark obj	Material	<sup>14</sup> C-datering	1 kal	2 kal
Ua-67623	A206	Träkol/ek	3039±31 BP	1380-1341 BC 1307-1258 BC 1242-1231 BC	1403-1213 BC

Figur 8. Tabell över <sup>14</sup>C-värden med kalibrering efter IOSACal v0.4.1.

## Diskussion, tolkning och utvärdering

De påträffades lämningarna av förhistorisk karaktär inom förundersökningsområdet utgör en del av ett boplatsoområde. Det har fått beteckningen L2020:7555 i Forsök. Dess konstaterade utsträckning är omkring 30 m långt och 2–5 m brett (fig. 10). Det avgränsas i söder av grunden till den nedbrunna ladugården inom vilken inga förhistoriska lämningar påträffades. Boplatsoområdets ringa bredd avspeglar att det aktuella partiet av förundersökningsområdet var mycket smalt norr om ladugården. Avståndet till de tre skärvtenshögar (L1941:3862, L1941:3959, L1941:3960) var enbart 10–15 m. Med stor sannolikhet ansluter därför boplatsoområdet utanför förundersökningsområdet till skärvtenshögar.

Trots att de påträffade lämningarna var relativt få, talar den varierade sammansättningen med såväl härd, kokgrop, nedgrävningar, stolphål och lager på att det rör sig om en yta där flera boplatsoverksamheter förekommit. Att lämningarna hade en relativt ljus fyllning med få inslag av kol och sot kan tyda på att verksamheten varit relativt kortvarig. Att användningstiden motsvarar en viss tidsrymd antyds dock av förekomsten av överlagringar mellan några arkeologiska objekt. Den nära rumsliga anknytningen till skärvtenshögar kan också tyda på att boplatsoområdet har en datering i bronsålder, vilket bekräftades av <sup>14</sup>C-dateringen från härd A206 till äldre bronsålder. Noterbart är också frånvaron av lämningar från historisk tid, trots att förundersökningsområdet låg nära Råbys bytomt.



Figur 9. Utsträckningen av den förhistoriska boplatsoområdet L2020:7555 inom förundersökningsområdet. Noterbart är den nära rumsliga anknytningen till de tre skärvtenshögar (L1941:3862, L1941:3959, L1941:3960). Skala 1:600.

# Utvärdering och måluppfyllelse

## Uppskattning av antalet arkeologiska objekt

Storleksmässigt bedöms boplatsoområdet för L2020:7555 kunna vara maximalt 150 m<sup>2</sup> mellan husgrunden för den nedbrunna ladugården i söder och förundersökningsområdets gräns mot nordväst. De grävda förundersökningsschakten inom detta område har en area om 100 m<sup>2</sup>. Inom denna del av förundersökningssytan påträffades 10 arkeologiska objekt av förhistorisk karaktär. Utifrån denna frekvens skulle det vara omkring 15 arkeologiska objekt inom fornlämningen, varav 10 redan har undersökts.

## Preliminär datering och överlagringar

Lämningarna kan dateras till äldre bronsålder utifrån <sup>14</sup>C-dateringen och indirekt även den rumsliga anslutningen till skärvestenshögar. Överlagringar av förhistoriska objekt finns på åtminstone två platser.

## Kulturlager

Inom boplatsoområdet fanns begränsade rester av kulturlager på tre platser och bedöms omfattas omkring 3 m<sup>2</sup>. Lagren var 0,01–0,10 m tjocka och innehöll fragment av bränd lera och enstaka skärvestenar. Möjligen har härden A206 varit anlagt på lagret A192.

## Förekomst och bevaringsförhållanden för skilda fyndkategorier

Både antalet fynd och fyndkategorier var fåtaliiga. Vanlig var bränd lera och lerklining, medan brända och obrända ben var ovanliga. Den ringa förekomsten av ben kan vara en avspeglning av att det naturliga underlaget i stor utsträckning utgjordes av morän och pinnmo, vilket påverkar bevaringsförhållandet.

## Bedömning av fornlämningens vetenskapliga potential

Boplatsoområdets begränsade omfattning både storleksmässigt och sett till antalet ingående lämningar innebär att fornlämningens vetenskapliga potential kan bedömas vara låg.



# Administrativa uppgifter

---

*Uppdragsnummer Forureg:* 202001159

*Plats:* Råby 2:4, Uppsala kommun

*Forulämningsnummer:* L2020:7555, L1941:3862, L1941:3959, L1941:3960.

*Typ av fornlämning:* Boplatsområde

*Typ av undersökning:* Förundersökning

*Orsak till undersökning:* Planerad bostadsbebyggelse

*Uppdragsgivare:* Ulf Schmidt

*Fältarbetsperiod:* 2020-09-16–2020-09-18

*Upplandsmuseets projektledare:* Hans Göthberg

*Upplandsmuseets personal:* Linda Qviström

*Upplandsmuseets diarienummer:* 427–2020

*Upplandsmuseets projektnummer:* 8800

*Länsstyrelsens diarienummer och beslutsdatum:* 431-1134-2020 (2020-08-26)

*Dokumentationsmaterial:* Förvaras i Upplandsmuseets arkiv.

*Fynd:* 6 fyndposter. Förvaras i Upplandsmuseets magasin i väntan på fyndfördelning.



# Referenser

---

## Lantmäteriakter

Lantmäteristyrelsens arkiv

Vaksala socken

Råby

Geometrisk avmätning 1641 B72-21-A5:42-43

Ägodelning 1689 B72-21-A18:112

Storskifte 1763 B72-21:1

Laga skifte 1856 B72-21:3

## Litteratur

Apel, Jan, Darmark, Kim & Victor, Helena. 2007. Norra Mälardalen under senneolitikum och bronsålder. I: Hjärthner-Holdar, E., Ranheden, H. & Seiler, A. (red.). Land och samhälle i förändring. Uppländska bygder i ett långtidsperspektiv. E4 Uppland – studier. Volym 4. Arkeologi Riksantikvarieämbetet UV-GAL, Societas Archaeologica Upsaliensis (SAU) & Upplandsmuseet.

DMS.1984. Det Medeltida Sverige. !:2. Uppland, Tiundaland; Ulleråker, Vaksala, Uppsala stad. Dahlbäck, Göran, Ferm, Olle & Rahmqvist, Sigurd. Riksantikvarieämbetet. Stockholm.

Göthberg, Hans, Frölund, Per & Fagerlund, Dan. 2014. Gamla Uppsala – Åter till Berget. Om undersökningen av en förtätad bosättning från äldre järnålder med begravningar från äldre bronsålder till romersk järnålder. Upplandsmuseets rapporter. 2014:16.

Göthberg, Hans & Ljungkvist, John. 2007. Ett terrasshus i Bredåker. Arkeologisk undersökning. Upplandsmuseet rapport 2007:10.

Hennius, Andreas & Schütz, Berit. 2003. Arkeologisk förundersökning, Bärbyleden etapp III. Upplandsmuseet rapport 2003:01.

Wessén, Elias & Jansson, Sven B.F. 1953. Upplands runinskrifter. Fjärde delen, första häftet. Uppsala.

Ölund, Anna & Hennius, Andreas. 2004. Ytterbacken och Eke – två järnåldersboplatser vid Samnan. Undersökningar för E4. Upplandsmuseet. Rapport 2004:10, avdelningen för arkeologiska undersökningar.

# Bilagor

---

**Bilaga 1 Schaktlista**

**Bilaga 2 Lista över arkeologiska objekt**

**Bilaga 3 Fyndlista**

**Bilaga 4 <sup>14</sup>C-analys**



## Bilaga 1 – Schaktlista

<b>Id</b>	<b>Längd - m</b>	<b>Bredd - m</b>	<b>Area - m<sup>2</sup></b>	<b>Djup - m</b>	<b>Fyllning</b>	<b>Underlag</b>
100	16	2,8	44	0,4–0,6	Matjord, siltig lera – äldre ploglager	Morän, pinnmo
116	17	2,8	49	0,4	Matjord, äldre ploglager	Morän, lera
124	15	3,1	46	0,4–0,6	Matjord, siltig lera – äldre ploglager	Lera
135	20	3,0	53	0,4–0,6	Matjord, siltig lera – äldre ploglager	Lera, pinnmo
172	11	2,9	33	0,4	Sotig silt, tegelkross, grus, lerig silt	Silt, lera
179	10	2,9	27	0,4	Stenkross, silt m mycket tegel	Lera, berg
333	13	3,0	37	0,4–0,6	Sotig silt, tegelkross, grus, lerig silt	Silt, lera
337	6	2,8	14	0,7–0,9	Matjord, silt, tegel, stenar	Pinnmo
339	10	2,6	26	0,7–0,9	Matjord, grus, tegelkross, siltig lera	Lera
363	14	3,2	36	0,4–0,6	Stenkross, tegelkross, siltig lera – äldre odlingslager	Lera, berg
382	7	3,2	21	1,3–1,6	Matjord, tegelkross, grus, lerblandad silt, tegelfragment	Lera
403	8	3,0	24	0,8–0,9	Matjord, grus, lerig silt	Lera, stenar
407	21	2,8	61	0,3–0,4	Lerig silt – äldre odlingslager	Morän, pinnmo, berg

## Bilaga 2 – Lista över arkeologiska objekt

Id	Schakt	Typ	Längd - m	Bredd - m	Djup - m	Innehåll/Fyllning
109	100	Störhål	0,15	0,10	0,08	Mörk lerig silt med grus
149	135	Nedgrävning	1,2	0,7	0,05	Skar ploglager - sentida
192	407	Lager	1,5	1,0	0,01	Mörk siltig lera, bränd lera
206	407	Härd	0,47	0,40	0,10	Silt, sot, kol mot botten
219	407	Nedgrävning	0,7	0,65	0,25	Lera, stenar, bränd lera
230	407	Kokgrop	0,8	0,45	0,22	Skärersten, mörk lera, skärstensgrus, sot
242	407	Lager	0,35	0,30	0,02	Mörk lera, bränd lera
251	407	Nedgrävning	1,6	1,4	0,20	Lerig silt, skärstensgrus, kolfnyk, bränd lera
278	407	Nedgrävning	0,33	0,23	0,10	Ljus siltig lera, med central mörkfärgning
285	172	Sotfläck	1,5	0,8	0,05	Sot/kol, tegel - sentida
304	172	Sotfläck	0,65	0,6	0,05	Sot/kol - sentida
315	172	Sotfläck	0,75	0,65	0,05	Sot/kol - sentida
354	333	Sotfläck	1,8	0,9	0,05	Sot/kol - Sentida
431	407	Stolphål	0,75	0,7	0,15	Mörk siltblandad lera, småsten
466	135	Lager	2,4		0,10	Siltig lera, något kolfragment, någon skärersten
485	407	Stolphål	0,38	0,35	0,17	Lerig silt, grus, bränd lera

## Bilaga 3 – Fyndlista

Fynd	A-id	Material	Sakord	Vikt	Antal	Anmärkning
1	251	Bränd lera	Lerklining	14	2	
2	251	Bränd lera	Bränd lera	66	27	
3	251	Bränt ben	Avfall	1	2	
4	206	Bränd lera	Bränd lera	4	2	
5	219	Bränd lera	Bränd lera	34	6	
6	219	Bränd lera	Lerklining	12	2	
7	304	Obränt ben	Avfall	1	3	Gallrat

Uppsala 2020-10-08



UPPSALA  
UNIVERSITET

Ångströmlaboratoriet  
Tandemlaboratoriet

Kol-14 gruppen

Besöksadress:  
Ångström Laboratoriet  
Lägerhyddsvägen 1

Postadress:  
Box 529  
751 20 Uppsala

Telefon:  
018 – 471 3124

Telefax:  
018 – 55 5736

Hemsida:  
<http://www.tandemlab.uu.se>

E-post:  
[radiocarbon@physics.uu.se](mailto:radiocarbon@physics.uu.se)

Hans Göthberg  
Upplandsmuseet  
Drottninggatan 7  
753 10 UPPSALA

## Resultat av <sup>14</sup>C datering av träkol från Råby, Uppsala, Uppland. (p 3156)

### Förbehandling av träkol:

1. Synliga rottrådar borttages.
2. 1 % HCl tillsätts (10 h, under kokpunkten) (karbonat bort).
3. 1 % NaOH tillsätts (10 h, under kokpunkten). Löslig fraktion fälls genom tillsättning av konc. HCl. Fällningen som till största delen består av humusmaterial, tvättas, torkas och benämns fraktion SOL. Olöslig del, som benämns INS, består främst av det ursprungliga organiska materialet. Denna fraktion ger därför den mest relevanta åldern. Fraktionen SOL däremot ger information om eventuella föroreningars inverkan.

Före acceleratorbestämningen av <sup>14</sup>C-innehållet förbränns det tvättade och intorkade materialet, surgjort till pH 4, till CO<sub>2</sub>-gas som i sin tur grafiteras genom en Fe-katalytisk reaktion. I den aktuella undersökningen har fraktionen INS daterats.

### RESULTAT

Labnummer	Prov	δ <sup>13</sup> C‰ V-PDB	<sup>14</sup> C ålder BP
Ua-67623	Råby A206, PK471	-23,4	3 039 ± 31

Med vänliga hälsningar

Karl Håkansson / Lars Beckel

## Kalibreringskurvor

