



Under Eriksgatan

Arkeologi i Enköping

Under Eriksgatan

Arkeologi i Enköping

Arkeologisk schaktningsövervakning

L1943:2149
Centrum 17:1
Enköping
Uppland

Robin Lucas



Upplandsmuseets rapporter 2020:03

ISSN 1654-8280

BEARBETNING AV FOTON: Robin Lucas

BEARBETNING AV PLANER: Robin Lucas

OMSLAGSBILD: Övervakning i snöstorm på Eriksgatan. Foto: Robin Lucas.

BAKSIDESBILD: -

GRANSKNING: Anna Ölund

ALLMÄNT KARTMATERIAL: © Lantmäteriet, dnr I2014/00634

GRAFISK FORMGIVNING OCH PRODUKTION: Malin Lucas

DIGITALT TRYCK: -

© UPPLANDSMUSEET, 2020

Upplandsmuseet
Drottninggatan 7, 753 10 Uppsala
Telefon 018-169100
www.upplandsmuseet.se

Innehåll

Sammanfattning	6
Inledning	7
Topografi och fornlämningsmiljö	8
Tidigare undersökningar	8
Syfte, metod och genomförande	8
Undersökningsresultat	9
Schakt 1	10
Schakt 2	11
Schakt 3	12
Schakt 4	13
Tolkning	14
Administrativa uppgifter	15
Referenser	16

Sammanfattning

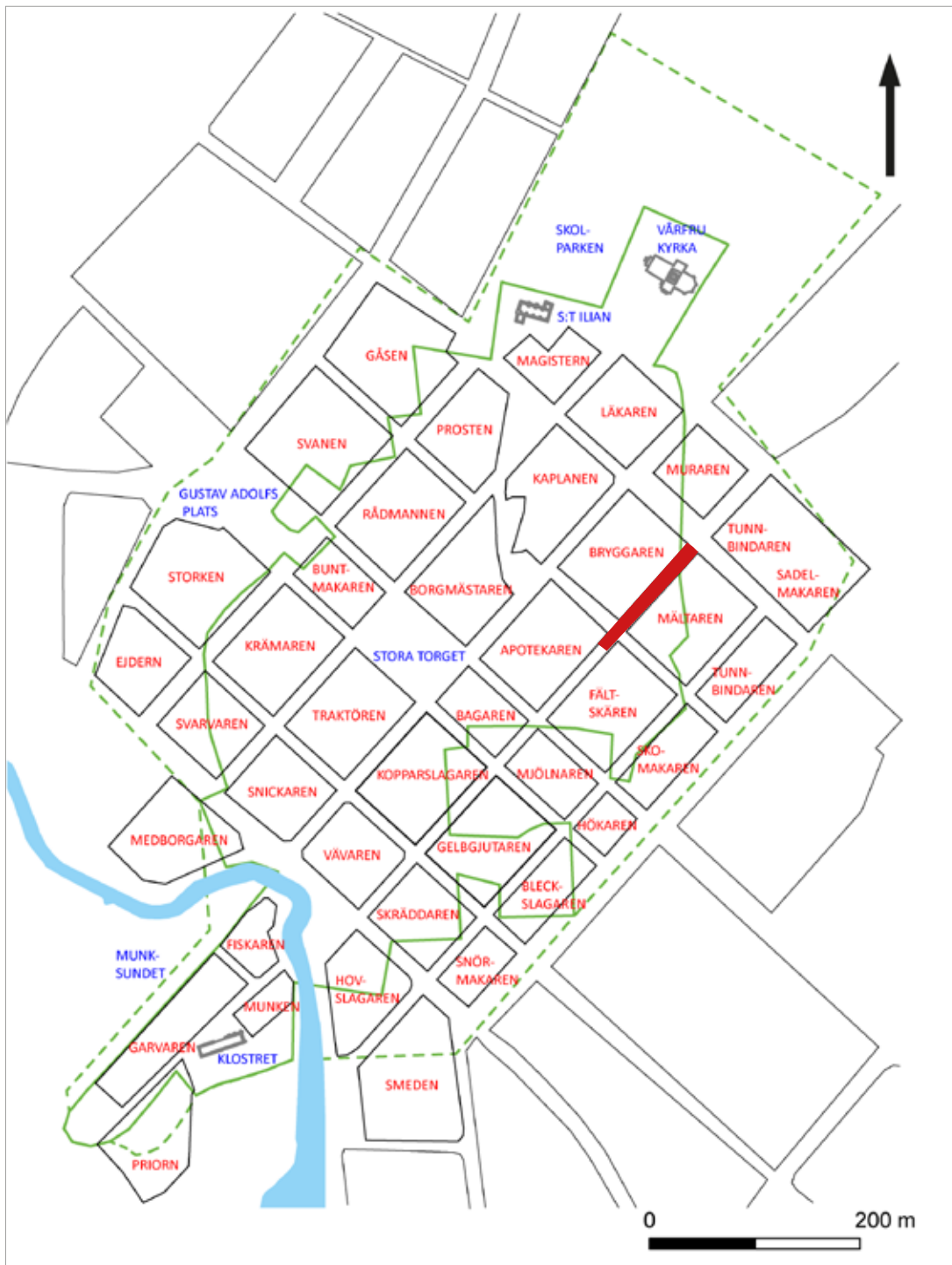
Under mars 2020 utförde Upplandsmuseets avdelning Arkeologi en schaktningsövervakning i samband med byte av VA-ledningar i Eriksgatan i Enköping. Sammanlagt grävdes fyra schakt på total omkring 33 löpmeter. Schakten var 3–4 m breda och 2–2,8 m djupa, med en total area av 125 m² och en total volym av 320–350 m³. I schakten fanns flera äldre ledningsdragningar. Det aktuella området ligger i utkanten av stadslager L1943:2149 (Enköping 26:1).

Schakten innehöll huvudsakligen sentida bärlager, men i tre schakt hittades raseringslager med tegelkross och murbruk mellan 0,8 m och 1,5 m under asfalten. Dessa lager var cirka 0,2–0,3 m tjocka. I två schakt påträffades mindre mängder djurben och enstaka skärvor yngre rödgods. I ett schakt observerades även ett tunt sot- och kollager, som möjligen kan härröra från stadsbranden 1799. Inga konstruktioner eller övrigt av antikvariskt intresse påträffades.

Inledning

Under mars 2020 genomförde Upplandsmuseets arkeologiska avdelning en schaktningsövervakning i samband med byte av VA-ledningar i Eriksgatan i Enköping, mellan korsningen Eriksgatan-Tullgatan och korsningen Eriksgatan-Rådsmansgatan. De nya ledningarna skulle anläggas med hjälp av styrd borring mellan ett antal

arbetsgröpar. Det var dessa arbetsgröpar som övervakades. Arbetet utfördes efter beslut av Länsstyrelsen i Uppsala län (beslutsdatum 2020-02-07, dnr 431-1076-2020). Beställare av undersökningen var Enköpings kommun. Fältarbetet utfördes av Robin Lucas, som också sammanställt rapporten.



Figur 1. Kvarterskarta över Enköping med den aktuella gatusträckningen i Eriksgatan markerad i rött.

Topografi och fornlämningsmiljö

Det aktuella området ligger nedanför Enköpingsåsen, på nivåer runt 4–5 m ö.h. Det är betydligt lägre än de cirka 30 m ö.h. som Vårfrukyrkan ligger på och bara något högre än de lästa partierna runt Enköpingsån, cirka 3 m ö.h. Områdes omfattas av fornlämningen L1943:2149 (Enköping 26:1), som utgör stadslager för Enköpings stad.

När staden grundades låg området vid en Mälarmyk, som successivt grundades upp, varvid också hamnlägena förskjutits. Uppgrundningen har historiskt sett ställt till problem för staden, som varit beroende av farbarheten för en fungerande handel.

Enköping omnämns i de skriftliga källorna första gången på 1160-talet, av Uppsalas ärkebiskop Stefan. Den tidigaste etableringen av staden bör ha skett i början på 1100-talet eller möjligen i slutet av 1000-talet. På 1250-talet grundades ett Fransiskanerkonvent på Klosterön, som då var omsluten av vatten. 1300-talet tycks ha präglats av en blomstrande period för handel. Framförallt fungerade staden som en transithamn för järn från Bergslagen. Under medeltiden hölls en av landets viktigaste marknader, Tjugonedagsmarknaden, i Enköping. Under 1400-talet tycks handeln och därmed stadens utveckling ha stagnerat och under 1500-talet förlorade man sin roll som betydande handelsstad när Gustav Vasa införde handelspolitiska reformer. Från 1600-talet blev Enköpings ekonomiska bas alltmer agrart präglad med 1800-talets pepparotsodlingar som de mest välkända (Ölund & Kjellberg 2010).

Tidigare undersökningar

Denna del av Enköping har varit föremål för flera mindre och en större arkeologisk undersökning. Det närbelägna kvarteret Fältskären har genomgått förundersökningar tre gånger, 1990 (Bergold & Grälls 1994), 2007 (Kjellberg & Syse 2007) och 2012 (Ölund & Kjellberg 2012) och en slutundersökning 2013–2014. Här undersöktes en reglerad stadsbebyggelse med dateringar tillbaka till andra

hälften av 1000-talet. Stadsgårdar kunde följas fram till mitten av 1300-talet. Ett 50-tal medeltida byggnader, stenlagda eller träbelagda passager, flätverkshägnader, ett dräneringssystem samt en äldre strandkant undersöktes (Lagerstedt m fl, 2019).

Schaktningsövervakningar har gjorts i Torggatan, där bland annat lämningar efter en byggnad med trolig datering till 1100-tal påträffades (Carlsson 1994, Syse 2000).

I kvarteret Mjölaren som ligger sydöst om Eriksgatan har mindre undersökningar gjorts (Svedberg 1980), varvid kulturlager men inga konstruktioner påträffades. Möjligen representerade lagren odling på platsen.

Undersökningar har också gjorts i det närbelägna kvarteret Hökaren med spår av strandnära medeltida aktiviteter samt bebyggelse från 1700-talet (Ölund 2010).

En schaktningsövervakning liknande den som presenteras i denna rapport gjordes 2017 i Kryddgårdsgatan och Källgatan. Då observerades kulturlager i Källgatan som troligen utgjorde odlingslager från 1600-talet och framåt, medan lager observerade i Kryddgårdsgatan troligen utgjorde uppbyggda utfyllnadslager från 1200–1300-talen (Lucas 2018).

Syfte, metod och genomförande

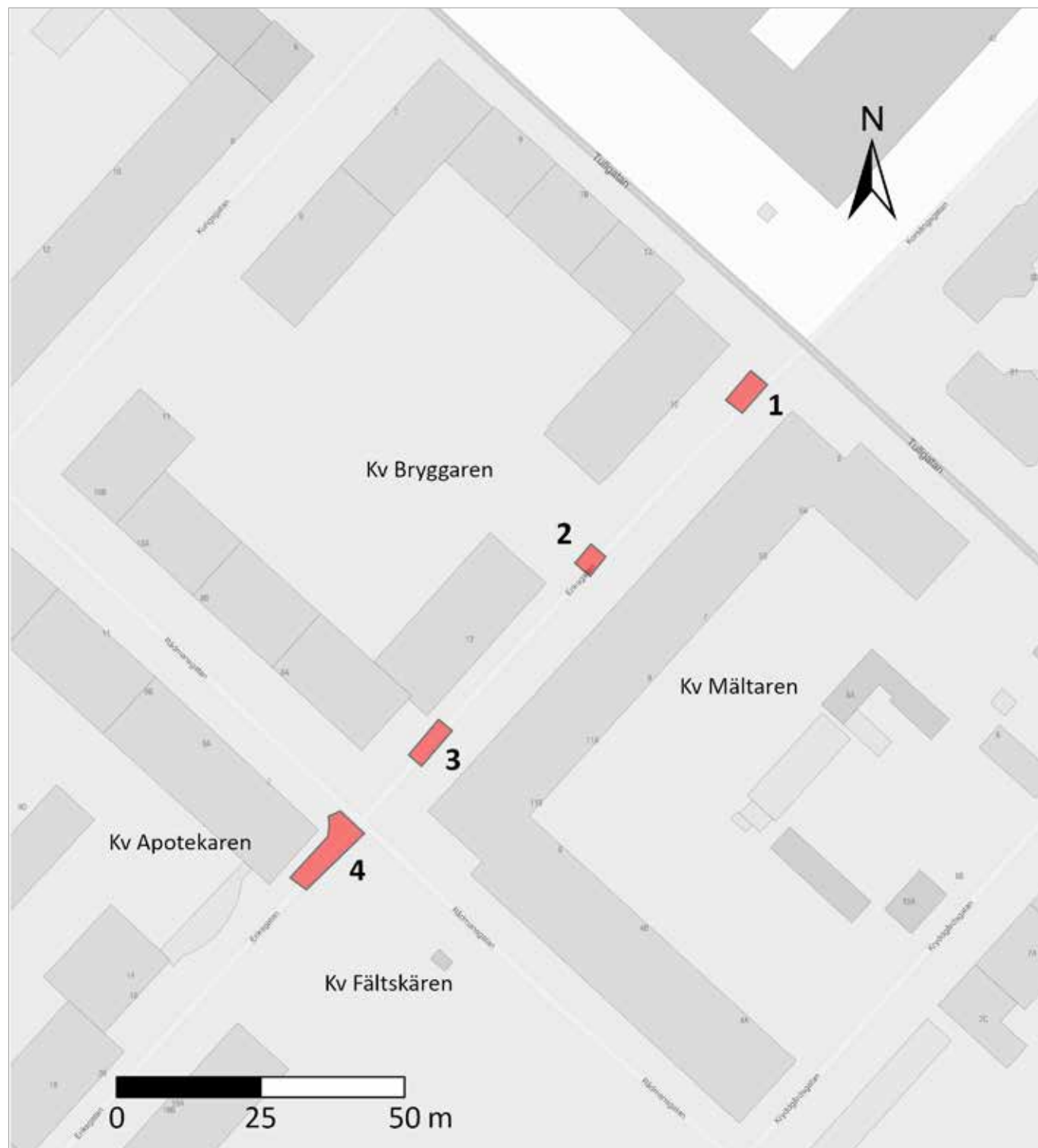
Syftet med undersökningen var att dokumentera lämningar som kunde komma att påträffas vid schaktningen. En större hjulburen grävmaskin användes för grävning av schakten. Schakten dokumenterades genom beskrivning, sektionsritning, fotografier och manuell inprickning på karta.

Vädret var synnerligen omväxlande, med regnskurar och snöoväder, vilket bitvis försvårade undersökningen.

Undersökningsresultat

Sammanlagt övervakades fyra schakt i den aktuella sträckningen. Ytterligare ett schakt i korsningen Kryddgårdsgatan-Tullgatan var planerat, men detta kommer att skjutas på framtiden. Samtliga schakt följde den äldre vattenledningen och var

störda i olika omfattning. Förutom den befintliga vattenledningen hade de flesta av schakten också flera andra typer av ledningar, som el- och telekablar och serviser till omkringliggande fastigheter, vissa i bruk och andra inte.



Figur 2. Schaktplan med schakten numrerade 1-4. Skala 1:1 000.

Schakt 1

Schaktet var beläget längs med Eriksgatans norra trottoar strax sydväst om korsningen med Tullgatan. Det var 6,5×3 m stort och 2,2 m djupt, vilket innebär en yta på cirka 20 m² respektive en volym på cirka 49 m³.

Under asfalten i schaktets norra sida fanns ett 0,65 m tjockt bärlager av grus med sandinslag,

Under detta fanns ett 0,1–0,2 m tjockt raseringslager av mörkt grus med tegelkross och enstaka djurben. Lagret tunnade ut åt väster och var inte bevarat i schaktets södra sida, som hade störts av en äldre dagvattenledning. Under raseringslagret fanns naturligt åsgrus, 0,3 m tjockt, och därunder naturlig glaciallera.



Figur 3. Schakt 1, strax intill korsningen med Tullgatan. Avspärningen för Schakt 2 ansas längre bort i bilden. Foto mot SV, Robin Lucas, Upplandsmuseet.



Figur 4. Sektion av Schakt 1. Det mörka gruslagret synligt vid cirka 0,7–0,9 m under markytan. Foto mot NV, Robin Lucas, Upplandsmuseet.

Schakt 2

Schaktet var beläget längs med Eriksgatans norra trottoar i höjd med infarten till bostäderna inom Kvarteret Bryggaren. Det var 4,5×3 m stort och 2,5 m djupt, vilket innebär en yta på cirka 14 m² respektive en volym på cirka 34 m³.

Under asfalten fanns ett 0,7 m tjockt bärlager med sandinslag. Under detta fanns ett 0,1–0,15 m tjockt raseringslager av brungrå sand och grus

och enstaka bitar tegelkross, vilket hade en oklar övergång till ett 0,2–0,3 m tjockt lager av flammigt grus med större tegelbitar. Under detta kom ett 0,2 m tjockt mörkt sotigt raseringslager med tegelkross, enstaka kullersten, och en bit yngre rödgods. Därunder kom naturlig sand med viss infiltration från de övre lagren. Inga lager var bevarat i schaktets södra sida, som hade störts av en äldre dagvattenledning.



Figur 5. Schakt 2. Foto mot V, Robin Lucas, Upplandsmuseet

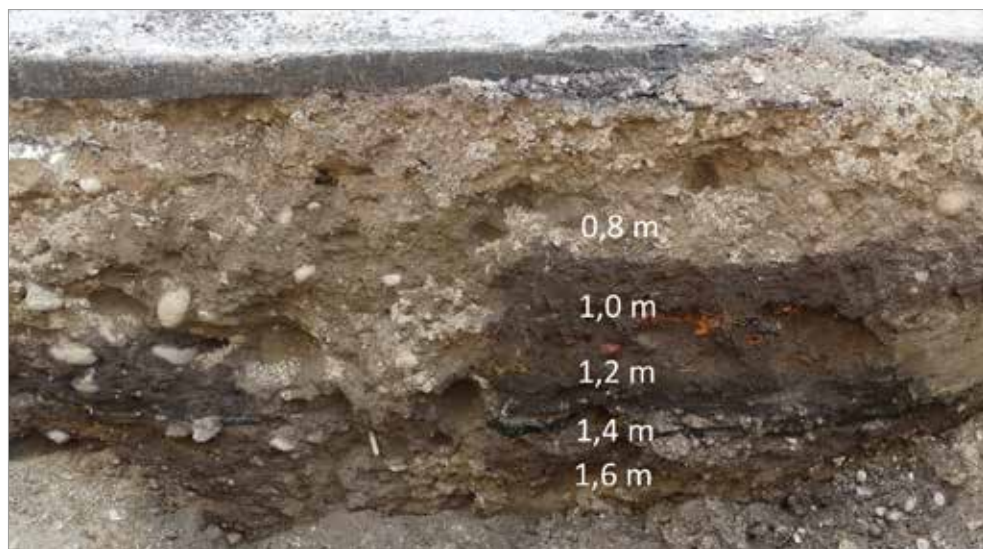


Figur 6. Sektion av Schakt 2. Det tjocka mörka lagret synligt vid cirka 1,1–1,4 m under markytan. Foto mot NV, Robin Lucas, Upplandsmuseet.

Schakt 3

Schaktet var beläget längs med Eriksgatans norra trottoar strax nordöst om korsningen med Rådsmansgatan. Det var 8×3 m stort och 2,5 m djupt, vilket innebär en yta på 24 m² respektive en volym på 60 m³. Schaktet innehöll flera serviser in till de närliggande fastigheterna.

Under asfalten fanns ett bärlager, 0,85–1 m tjockt, av sand med enstaka kullersten. Under detta kom ett 0,3–0,5 m tjockt raseringslager av tegelkross med enstaka ben. Därunder kom ett kompakt kol- och sotlager, 0,05–0,1 m tjockt. Det understa lagret utgjordes av brunrå silt med enstaka kullersten och djurben, därunder naturlig sandig lera. Samtliga lager var synliga i båda schaktkanterna.



Figur 7. Sektion av Schakt 3. Perspektivet är förvrängt. Det kompakta sot- och kollagret synligt vid cirka 1,2–1,3 m under markytan. Foto mot SÖ, Robin Lucas, Upplandsmuseet.



Figur 8. Detalj av schakt 3. Kol- och sotlagret. Foto mot SÖ, Robin Lucas, Upplandsmuseet.

Schakt 4

Schaktet var beläget längs med Eriksgatans norra trottoar sydöst om korsningen med Rådmansgatan, samt i själva korsningen. Det var 9,5×4 m stort och 2,5 m djupt, vilket innebär en yta på 48 m² respektive en volym på 95 m³.

I Rådmansgatan hade i sen tid flera ledningsdragningar gjort vilket påverkat området mycket. Under asfalten fanns endast omrörda massor.



Figur 9. Schakt 4. De nyligen omdragna ledningarna i Rådmansgatan syns tydligt. Foto mot V, Robin Lucas, Upplandsmuseet



Figur 10. Sektion av Schakt 4, med omrörda massor. Foto mot SÖ, Robin Lucas, Upplandsmuseet.

Tolkning

Schaktningsövervakningen visade att rester av äldre raseringslager fanns längs hela Eriksgatans sträckning mellan Tullgatan och Rådmansgatan. Däremot påträffades inga äldre konstruktioner. Sot- och kollagret som observerades i Schakt 3 kan möjligen härröra från stadsbranden 1799. Mot denna möjlighet talar en regleringskarta, upprät-

tad år 1800. På den utmärktes både stadens äldre gatunät och det nya. Dessutom markerades det område som förstörts vid branden (LMV 03-ENS-14). Det aktuella området ingår inte i den avbrända delen av staden, men det går inte att utesluta att även den nordöstra delen också påverkades av 1799 års stadsbrand.



Figur 11. Regleringskartan från 1800 (LMV 03-ENS-14), med det aktuella området markerat i rött. De gråmarkerade områdena på kartan utgör de som förstördes i 1799 års stadsbrand.

Administrativa uppgifter

Plats: Centrum 17:1, Enköping, Uppsala län.

Fornlämningstyp: L1943:2149 (Enköping 26:1), stadslager

Undersökningstyp: Schaktningsövervakning

Orsak till undersökning: Byte av vattenledning

Uppdragsgivare: Enköpings kommun

Fältarbetsperiod: mars 2020

Upplandsmuseets projektledare: Robin Lucas

Upplandsmuseets diarienummer: 54–2019

Upplandsmuseets projektnummer: 8718

Länsstyrelsens diarienummer och beslutsdatum: 431-1076-2020, 2020-02-07

Dokumentationsmaterial: Förvaras i Upplandsmuseets arkiv.

Fynd: Inga fynd tillvaratogs.

Referenser

- Bergold, Helmut & Grälls, Annika. 1994. *Arkeologisk förundersökning. Fältskären. Kvarteret Fältskären, Enköping, Uppland*. Riksantikvarieämbetet. UV Uppsala. Rapport 1994:59.
- Carlsson, Ronnie. 1994. *Medeltida kulturlager i och intill Torggatan i Enköping. Arkeologisk undersökning av medeltida kulturlager, Torggatan, Raä 26, Enköping Uppland*. UV Uppsala Rapport. 1994.
- Gustavsson, Jan Helmer. 1979. *Medeltidsstaden 12. Enköping*. RAÄ & SHM rapport. Stockholm.
- Kjellberg, Joakim och Syse, Bent. 2007. *Kvarteret Fältskären. Inför planerad nybyggnation*. Rapport 2007:19, arkeologiska avdelningen, Upplandsmuseet. Uppsala.
- Lagerstedt, Anna (red); Larsson, Ellinor; Gustafsson, Stefan; Berg, Johan; Flood, Agneta; Johansson Mikael; Hed Jakobsson, Anna. 2019. *En stad växer fram – Människor och bebyggelse i kvarteret Fältskären, Enköping 1050–1350*. Rapporter från Arkeologikonsult 2019:2673.
- Lucas, Malin. 2018. *Längs Enköpings gator - arkeologi i Kryddgårdsgatan-Källgatan*. Upplandsmuseets rapporter 2018:04. Uppsala.
- Svedberg, Victor. 1980. *Tillägg till rapporten från provundersökningen i Kv. Mjölnaren i Enköping*.
- Syse, Bent. 2000. *Antikvarisk kontroll. Torggatan. VA-arbeten i Torggatan. RAÄ 26. Torggatan. Enköping. Uppland*. Upplandsmuseet Rapport 2000:04. Uppsala.
- Ölund, Anna. 2010. *Kvarteret Hökaren. Metallverkstad, odling och medeltida aktivitet i Enköping*. Upplandsmuseets rapporter 2010:31. Uppsala.
- Ölund, Anna och Kjellberg, Joakim, 2010. *StadsGIS Enköping Kulturlager och tidigare undersökningar inom fornlämningsområdet för Enköpings äldre stadsbebyggelse*. Upplandsmuseet rapport 2010:64 Arkeologiska avdelningen. Uppsala.
- Ölund, Anna & Kjellberg, Joakim. 2012. *Kvarteret Fältskären. Förundersökning av medeltida bebyggelse och hantverk i Enköping*. Upplandsmuseets rapporter 2012:01. Uppsala.

