

# Lena kyrka – invändig undersökning i långhuset

Arkeologisk schaktningsövervakning



Raä Lena 826  
Lena kyrka  
Uppsala kommun  
Uppland

Linda Qviström



UPPLANDSMUSEET



# Lena kyrka – invändig undersökning i långhuset

Arkeologisk schaktningsövervakning

Raä Lena 826  
Lena kyrka  
Uppsala kommun  
Uppland

Linda Qviström

**Omslagsbild:** Runstenarna U 1026 och U 1027 och Lena kyrka. Foto mot norr i december 2018, Linda Qviström/Upplandsmuseet.

**Upplandsmuseets rapporter 2019:12**  
**ISSN 1654-8280**

Planframställning och fotobearbetning: Linda Qviström, Upplandsmuseet.  
Granskning: Anna Ölund

Allmänt kartmaterial: © Lantmäteriet, dnr I2014/00634 / © SGU, dnr I2014/00634  
Figur 4 publiceras med tillstånd av Sigurd Rahmqvist, figur 32 med tillstånd av Magnus Källström.

© Upplandsmuseet, 2019

---

Upplandsmuseet, Drottninggatan 7, 753 10 Uppsala  
Telefon 018 – 16 91 00  
[www.upplandsmuseet.se](http://www.upplandsmuseet.se)



# Innehåll

---

<b>Sammanfattning</b>	<b>7</b>
<b>Inledning</b>	<b>8</b>
<b>Bakgrund</b>	<b>9</b>
Topografi och fornlämningsmiljö	9
Kyrkobyggnaden och tidigare undersökningar i kyrkan	13
Syfte, metod och genomförande	16
<b>Undersökningsresultat</b>	<b>18</b>
Gravar och gravkammare	22
Stenkonstruktioner – grundmur och sidoaltare	24
Kalkmålningsfragment	25
Runstenar	27
Fynd	30
Osteologiskt material	31
<b>Tolkningsdiskussion</b>	<b>32</b>
<b>Administrativa uppgifter</b>	<b>35</b>
<b>Referenser</b>	<b>36</b>
<b>Bilagor</b>	<b>39</b>
BILAGA 1 – Arkeologiska objekt	39
BILAGA 2 – Provrutor	40
BILAGA 3 – Fyndlista	41
BILAGA 4 – Konserveringsrapporter	42



Figur 1. Karta över Uppland med kyrkor markerade. Läget för den aktuella undersökningen markerad med röd cirkel.

# Sammanfattning

---

I november och december 2018 genomförde Upplandsmuseets arkeologiska avdelning en schaktningsövervakning i Lena kyrkas långhus med anledning av att golvkonstruktionen skulle förnyas. Ett omkring 0,4 m tjockt skikt under det tidigare golvet avlägsnades med hjälp av en sugbil. Det som togs bort var huvudsakligen fyllnadsmassor och rester av tidigare golvkonstruktioner från 1904 års renovering och möjligen även från 1864–65 års ombyggnad av kyrkan.

Till de äldre lämningar som dokumenterades hörde fem, möjligen sex, gravar, varav en gravkammare murad i tegel, en möjlig gravkammare som i så fall inte var murad, tre ensamliggande kistbegravningar samt en möjlig grav, indikerad av ett uppstickande kranium. Gravarna rensades fram och dokumenterades i plan men undersöktes inte närmare eftersom de låg under den nivå som berördes av arbetsföretaget. Begravningar är kända från senmedeltiden och fram till 1788 i kyrkan. Åtminstone tegelkammaren och de tre synliga kistgravarna hör sannolikt till perioden 1600–1700-tal. I anslutning till de tegelkanaler som dragits in i gravkammaren hittades en begravningsblomma samt en kolt och hätta till en barngrav. Troligen kommer dessa från gravkammaren.

I den norra delen av långhuset hittades flera bemålade putsfragment. Flera av de mindre fragmenten fanns under långhusfönstren och kan ha hamnat här i samband med fönsterupptagningen på 1700-talet. Kalkmålningarna i långhuset är från mitten av 1400-talet. De kalkades över under 1700-talet men togs fram på nytt vid 1904 års renovering då de kompletterades och restaurerades hårt.

I långhusets nordöstra hörn fanns rester av en stenkonstruktion som troligen är spår efter det sidoaltare som omtalas på 1600-talet. På samma plats hittades huggna fragment av röd granit och kalksten som kan vara delar av detta altare. Möjligen var även en ansamling stenar på motsvarande plats söder om triumfbågen rester efter ett sidoaltare.

Under den norra långhusmuren framträdde en grundmur vars sträckning avvek en aning från dagens mur. Avvikelsen är inte större än att grundmur och dagermur kan ha gjorts i ett sammanhang men den öppnar en möjlighet för ett äldre murverk på platsen.

I långhusets östra halva samt längs den norra långsidan fanns rester efter ett brandlager, som troligen haft en större utbredning men i övrigt städats bort i samband med 1800- och 1900-talets renoveringar. Även insidan av tornets övre våningar är sotigt efter en brand. Om dessa spår hör till en och samma eldsvåda och när branden eller bränderna ägt rum kunde inte avgöras vid undersökningstillfället. Sannolikt har den i tornet ägt rum innan klockorna hängdes upp här, på 1760-talet.

I den nordöstra delen av långhuset nåddes ned till vad som sannolikt är en ursprunglig markyta. I denna framträdde sotfläckar och en trolig nedgrävning. Dessa låg under den nivå som skulle undersökas och lämnades därför kvar. Möjligen hör de till de järnålderslämningar som funnits på platsen innan kyrkan uppfördes.

Vid undersökningen återfanns slutligen en runsten (U 1029) och ett fragment av en annan runsten (U 1027), båda försvunna sedan 1600-talet. Merparten av U 1027 återfanns i sönderslaget skick vid 1860-talets renovering. Det nu återfunna fragmentet hör till de saknade delarna.

# Inledning

---

I mitten av november 2018 genomförde Upplandsmuseets arkeologiska avdelning en schaktningsövervakning i Lena kyrkas långhus, på båda sidor om mittgången. Arbetet föranleddes av att golvytan skulle sänkas med ca 0,4 m för att åtgärda fuktproblem och som ett led i detta anlägga en ny golvkonstruktion. Arbetet utfördes på uppdrag av Svenska kyrkan, Vattholma pastorat, efter beslut av Länsstyrelsen i Uppsala län (dnr 431-7196-18, beslutsdatum 2018-11-06).

Efter att schaktningarna på båda sidor om kyrkans mittgång avslutats framkom att även materialet under mittgången behövde schaktas ned till samma nivå, vilket föranledde en fortsättning av den arkeologiska schaktningsövervakningen, vilken genomfördes i december 2018. Även detta arbete utfördes på uppdrag av Svenska kyrkan, Vattholma pastorat, och efter beslut av Länsstyrelsen i Uppsala län (dnr 431-7196-18, beslutsdatum 2018-12-04).

Projektledare för det arkeologiska arbetet var Linda Qviström som även författat denna rapport.



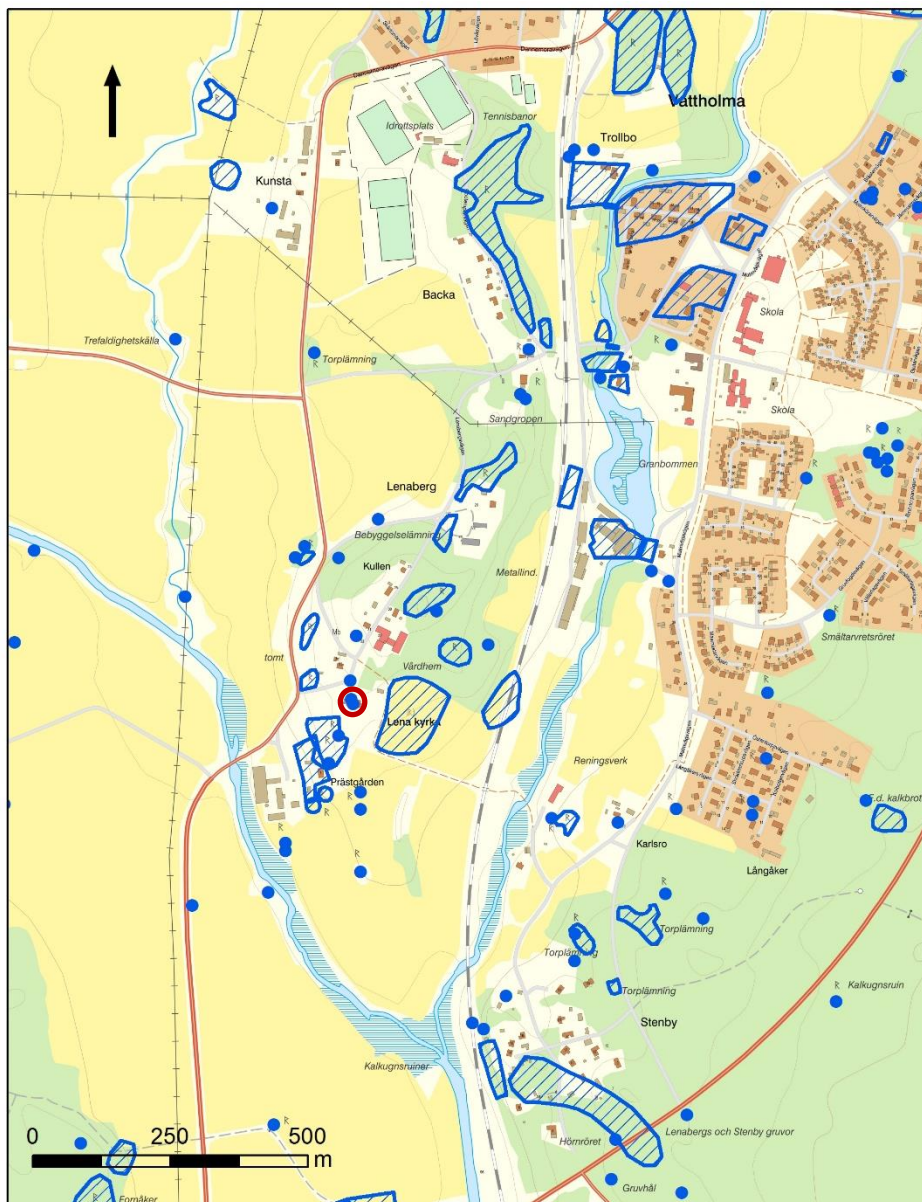
# Bakgrund

---

## Topografi och fornlämningsmiljö

Lena kyrka är belägen i ett markant höjdläge på krönet av Vattholmaåsen. Nedanför strålar Vattholmaån och Vendelån samman och fortsätter söderut som Fyrisån. Höjden, och området som helhet, är rikt på fornlämningar, främst från yngre järnålder och framåt. Längs Vattholmaåsen finns flera gravfält och Lena kyrka har uppförts på eller i direkt anslutning till ett par av dessa. På höjdens sydsluttning finns 30 fornlämningar registrerade, varav sex utgörs av höggravar och resten av runda stensättningar (Lena 93:1). Ett par av gravhögarna är belägna under dagens bogårdsmur. Inom samma område finns också ett skålgropsblock (Lena 93:5) och två runstenar, uppställda på en höggrav (Lena 93:2–4, se vidare nedan). Söder om gravfältet, vid foten av åsryggen, finns en 26 m stor höggrav och en lika stor, rund stensättning (Lena 94:1–2). Ytterligare en storhög och en något mindre, rund stensättning finns längre söderut, nära ån (Lena 240:1–2). Väster om kyrkan finns ett gravfält som troligen hängt ihop med det förstnämnda (Lena 92:1). Det är skadat i den södra delen. Sju fornlämningar finns registrerade här varav två är höggravar och resten runda stensättningar. Ytterligare ett gravfält ligger ungefär 150 m norr om kyrkogården (Lena 89:1). Även detta utgörs av höggravar och runda stensättningar. Sammanlagt 15 lämningar finns registrerade. Ytterligare 150 m norrut ligger nästa gravfält, med 17 runda stensättningar (Lena 88:1). På två platser, dels direkt norr om kyrkogården, dels i anslutning till gravfältet 89:1, finns förhistoriska boplatzlämningar registrerade (Lena 324:1 respektive 325:1).

På höjden finns även bebyggelse lämningar från historisk tid. Söder om kyrkan ligger bytomten efter Lenaberg (Lena 827). Norrut finns en gårdstomt (Lena 597) och öster om kyrkan lämningar efter två torp (Lena 319:1–2). I nordväst ligger Backa bytomt (Lena 825) och i anslutning till denna finns ytterligare byggnadslämningar från historisk tid registrerade (Lena 192, 545, 548, 602 – dessa finns inte markerade på kartan, figur 3).



Figur 2. Översiktskarta. Lena kyrka är markerad med en röd ring. Skala 1:10 000.

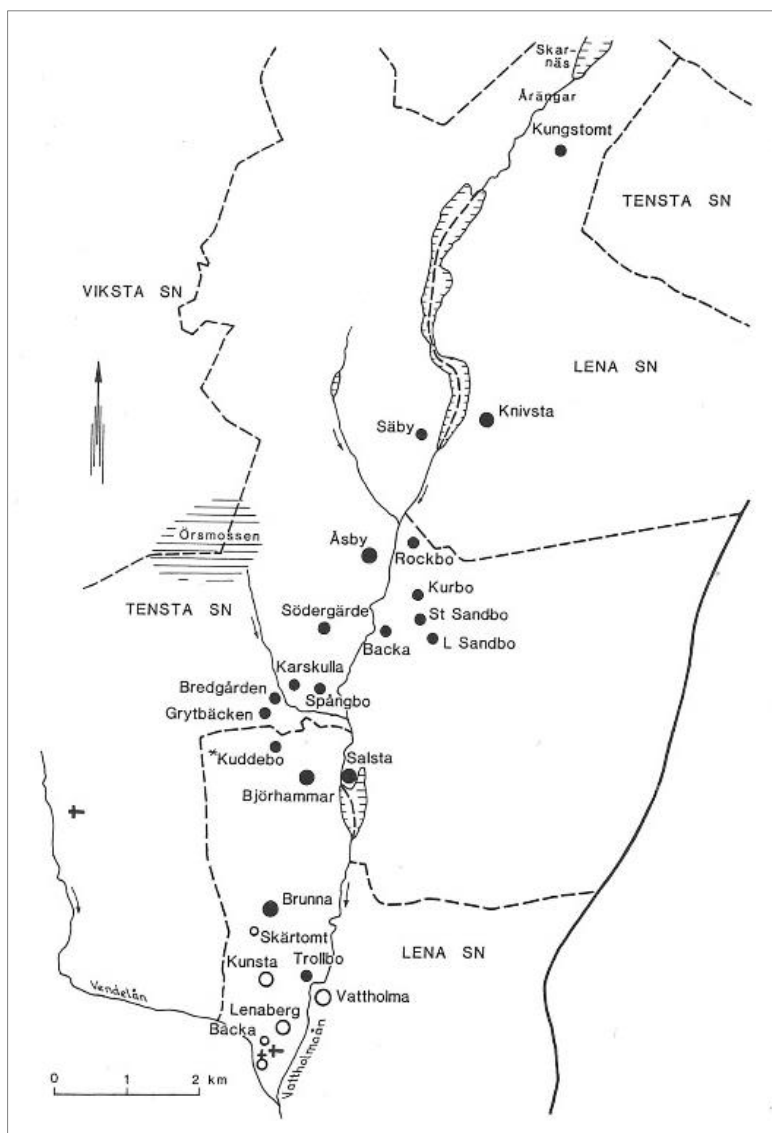
Lenaberg är återstoden av byn Lena, som namngivit kyrkan och socknen. År 1374 kallades den Kyrkbyn. Namnet Lenaberg finns tidigast belagt 1479/81. Två av gårdarna i byn utgjordes enligt 1540-talets jordebok av prästgården och klockaregården. Sigurd Rahmqvist menar att dessa gårdar avsköts från ett tidigare frälsegods, som minst bör ha omfattat Lena gård. Uppdelningen och utskiftningen bör, menar han, ha skett före 1290-talets slut. Han påpekar att området utgjort en utpräglad frälsemiljö, och har rekonstruerat ett godskomplex som omkring 1300 omfattade Lena, Vättholma, Kunsta, Brunna och Knivsta. Detta "Lena-gods" ska liksom huvuddelen av övrig frälsejord i Vättholmaåns dalgång, inklusive Salsta-godset, ha ägts av Ramfrid Gustavsdotter (Lejon) och hennes dotter Ramborg Israelsdotter (And). De hade ärvt ägorna efter Israel Andersson (And) som dött 1289 och som, menar Rahmqvist, hade haft Lena som huvudgård. Han pekar också på att fornlämningsmiljön vid Lena med bland annat flera storhögar tyder på att huvudgården har en trolig bakgrund i en storgård från järnåldern. Vid arvsskiftet efter Israel Andersson delades ägorna upp mellan Ramborg och hennes



bror Anders, som sannolikt var den som fick ärva huvudgården Lena. Han dog dock redan 1295/96 och jorden tillföll därför Ramfrid. Ramborg Israelsdotter och hennes man Karl Gregersson avyttrade Salsta-delen under 1290-talet. Ett århundrade senare, från och med 1390-talet, kom frälseägorna i Lena att ingå i Salsta-godset. Tyngdpunkten i godscomplexet hade då flyttats från Lena till Salsta. Salsta var under senmedeltiden huvudgård för slakten Oxenstierna, som antagligen bekostade valvmålningarna vid mitten av 1400-talet (Rahmqvist 1996: 198–227). Sedan 1717 har Lena kyrka använts som begravningskyrka för innehavarna av Salsta-godset, efter att ha blivit nekade att uppföra ett gravkor i Tensta (Norberg 1967; Blent et al. 1997: 109).



Figur 3. Karta med registrerade lämningar i Lena kyrkas omedelbara närhet. Fornlämningar som nämns i texten har markerats på kartan. Skala 1:4000.



Figur 4. Vattholma dalgång omkring 1550. Svartmarkerade gårdar, byar och torp hör vid denna tid till Salsta. Ofyllda cirklar markerar övrigt frälsegods. Efter Rahmqvist 1996.

Sigurd Rahmqvist påpekar vidare att den del av Lena socken som upptas av bygden runt Vattholmaåns dalgång har en säregen form (jfr figur 4) vilket kan förklaras av att socknen brutits ut från Tensta. Uppdelningen, menar Rahmqvist, kan ha skett i samband med arvsskiftet efter Israel Andersson. Bildandet av Lena socken skulle i så fall ha ägt rum mellan Israels död 1289 och sonen Anders död 1295/96 (Rahmqvist 1996: 221–224).

I Vattholma, som är beläget rakt öster om Lena kyrka, tvärs över ån, fanns en frälseägd kvarn senast 1343. År 1551 finns en hammarsmedja belagd här och 1552 omtalas "Vattholms hytta" (Ferm et al. 1982: 162–163; Rahmqvist 1996: 203–206). Under 1600- och 1700-talet hade bruket och dess ägare stort inflytande över kyrkan, vilket bland annat märks genom att en ny, stor läktare för bruksfolket uppfördes 1750 (se nedan).

## **Runristningar**

På 1600-talet dokumenterades fyra runinskrifter vid Lena kyrka, U 1026–1029. Dessa var försvunna 1864 då tre av dem återfanns av Richard Dybeck i samband med en renovering av kyrkan. U 1026 hade varit inmurad i bogårdsmuren medan U 1028 hittades under jord på kyrkogården. U 1027 påträffades under kyrkgolvet och hade börjat slås sönder innan Dybeck räddade större delen av stenen tillsammans med ytterligare, mindre fragment av den. Han lät ställa upp de tre runstenarna på den redan nämnda platsen söder om kyrkan. Vid 2018 års undersökning hittades ytterligare en del av den sönderslagna runstenen U 1027 (se vidare nedan).

Medan U 1026 och U 1027 är av grå granit är U 1028 av ett i sammanhanget mer ovanligt material, nämligen röd kalksten. Johannes Bureus nämner att stenen låg utanför den dåvarande vapenhusdörren. År 1951 flyttades den bevarade delen av runstenen in i kyrkan, där den idag finns uppställd i tornet. I september 2017 påträffades ytterligare en del av U 1028, i samband med att bogårdsmuren lades om söder om kyrkan. Den fjärde av de kända runristningarna, U 1029, fanns under 1600-talet på en sten som användes som tröskelsten i den på 1860-talet igenmurade sydportalen, som sedan vapenhuset uppförts utgjorde öppningen mellan detta och långhuset. Vid schaktningsövervakningen 2018 visade sig en stor del runsten fortfarande finnas kvar på samma plats (Wessén & Jansson 1953: 254–261; Källström, blogginlägg 2018-12-13, 2018-12-15 och 2018-12-17).

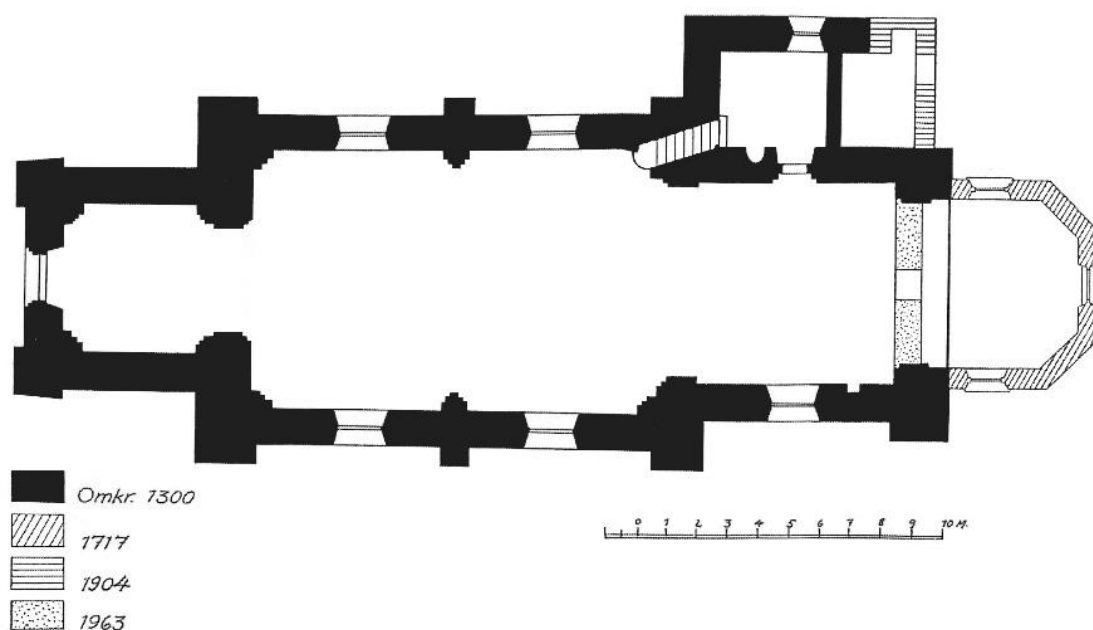
## **Kyrkobyggnaden och tidigare undersökningar i kyrkan**

Det tidigaste skriftliga omnämmandet av Lena socken är från 1299. Tre år senare finns kyrkan omnämnd (SDHK 1858; SDHK 1985; Ferm et al. 1982: 151; Bonnier 1987: 180–182). Tegelkyrkan, som idag är putsad, bör vid denna tid ha varit nyuppförd, den har daterats till omkring år 1300. Kyrkan byggdes med ett smalare, rakt avslutat kor och med ett västtorn (Blent et al 1997: 109). Dessa båda drag var vid tiden ålderdomliga, de hörde snarast till den romanska byggnadsstilen. Rakt avslutade kor och avsaknad av torn var det dominerande byggnadssättet för sockenkyrkorna i Uppland under högmedeltid. Ann Chatherine Bonnier har tolkat draget som en referens till de äldre egenkyrkorna. Lena kyrka ingår i en grupp högmedeltida tegelkyrkor med påkostad arkitektur som uppförts på initiativ av frälset i Uppland, vilket förklarar viljan av att anknyta till det äldre byggnadssättet (Bonnier 1987; 2004: 41). Att kyrkan uppförts som egenkyrka kommer, som redan nämnts, även Sigurd Rahmqvist fram till genom sin rekonstruktion av de medeltida ägoförhållandena. Han pekar ut en trolig initiativtagare och menar att kyrkan uppförts som gårdskyrka vid huvudgården Lena (Rahmqvist 1996: 221).

Det ursprungliga murverket finns kvar i både torn, långhus, kor och i den västra delen av sakristian. Koret var redan från början välvt och försett med dekorationsmålningar medan långhus och tornrum försågs med tegelvalv under första halvan av 1400-talet. Kyrkan utsmyckades vid detta århundrades mitt med målningar utförda i den så kallade Tierpsskolans stil, möjligen av Johannes Iwan. Vapen hörande till Bengt Jönsson (Oxenstierna) och hans son Jöns Bengtsson, som var ärkebiskop 1448–67 har funnits avbildade i koret och det är troligt att arbetet bekostades av släkten Oxenstierna på Salsta (Nilsén 1986: 10, 231, Berggren 2016). Det medeltida altarskåpet,

som efter 1960-talets renovering åter är uppställt i kyrkan, är från 1491. Dopfunten av sandsten är daterad till 1500-talets början (Norberg 1967).

Målningarna ska enligt folkskolläraren och organisten Johan Theodor Lindblom (1861–1915) ha kalkats över 1752, i samband med att kyrkans fönster förstörades. Vapenmålningarna i koret lämnades kvar men togs bort vid 1864–65 års renovering, då de inte bara kalkades över utan också skrapades bort (ULA, OIa 2 Th. Lindblom; RA SCB).



Figur 5. Plan över Lena kyrka med de olika byggnadsfaserna markerade. Efter Norberg 1967.

Vid 1864–65 års renovering revs även det vapenhus som funnits på kyrkans sydsida. Troligen var detta tillbyggt på 1400-talet. Det finns med på Peringskiölds avbildning från slutet av 1600-talet och på Olof Graus teckning från 1748 (ULA, OIa 2 Th. Lindblom; Norberg 1967: 4–6).

Orgelläktaren i väster är ombyggd vid fler tillfällen, senast på 1960-talet (Norberg 1967: 10). En ny läktare ska ha bekostats av Karin Bielke på Edshammar 1660. Efter 1750 uppfördes en ny, större läktare för ”bruksfolket” medan den gamla flyttades upp vilket gjorde att läktaren under det följande århundradet var tvåvåning (ULA, OIa 2 Th. Lindblom; Norberg 1967: 10). År 1717 uppfördes ett gravkor i öster för släkten Bjjelke på Salsta. I samband med detta revs delar av korets östvägg och kyrkan putsades utvändigt. Något senare, 1735, togs ”ostaltaret” bort. Detta fanns sannolikt på den plats där predikstolen sattes upp (ULA, OIa 2 Th. Lindblom).

Renoveringen 1864–65 omnämns av Lindblom i hans kvarlämnade anteckningar, som sammanstälts av Wera von Essen 1918. Lindblom, som föddes 1861 och sannolikt inte själv var med vid tillfället, uppger att flera gravar och gravhällar togs bort från kyrkan i samband med renoveringen. Skelett och andra gravrester ska ha grävts ned väster om kyrkan medan några av gravhällarna lades in på den nuvarande platsen i tornrummets golv (ULA, OIa 2 Th. Lindblom). Den äldsta av dessa hällar är från omkring 1500 och hör till Peter Johansson, ärkebiskopens Jacob Ulfssons tjänare. På

hällen avbildas en skräddaresax (Gardell 1945: 429, nr 543; Norberg 1967: 15; Ferm et al 1982; 152). En annan gravhäll hör till prosten Knut Petersson Gestricius, död 1610, och maken Margareta Persdotter, död 1639. Den förre hade vid sin död varit kyrkoherde i Lena i 43 år. Även efter Uppsala akademis befallningsman Jakob Hambreus (1617–89) och hans hustru Lucretia finns en häll bevarad (Norberg 1967: 15). Paret Hambreus bodde på den nu försvunna gården Prästbacka. Deras grav ska ha funnits i korets mitt, under den ljuskrona som de skänkt till kyrkan 1682 (ULA, OIa 2 Th. Lindblom).



Figur 6. Lena kyrka avbildad 1680. På teckningen finns vapenhuset med och under kyrkan tecknas de vapensköldar som funnits målade i koret. Både vapenhuset och vapensköldarna togs bort vid renoveringen på 1860-talet. Efter Hadorph 1917.

Under 1900-talet genomfördes två omfattande renoveringar av Lena kyrka, den första 1904, den andra 1961–63. Vid det senare tillfället återskapades östväggen vilket gjorde att koret återfick sin medeltida form och avskildes från gravkoret i öster. I samband med 1904 års renovering togs de medeltida målningarna som kalkats över på 1700-talet fram och kompletterades. Påmålningarna avlägsnades till stor del vid den senare restaureringen (Norberg 1967).

Vid 1904 års renovering byggdes också murade värmekanaler under kyrkans golv (ULA, OIa 2 Th. Lindblom; Kostnadsförslag till inre restaurering av Lena kyrka i Uppland). Även i samband med dessa arbeten, som Theodor Lindblom sannolikt själv bevittnade, uppger han att flera gravar förstördes. Bland dessa nämns gravar murade av tegel, tre alnar långa och en och en halv alnar breda, det vill säga ungefär 5×2,5 m stora. De var belägna en halv aln under golvet. Det framgår inte tydligt var de murade gravkammarna fanns men de övriga beskrivningarna gäller gravar i koret och det är

troligt att även gravkammarna fanns här. Framför sakristians dörr hittades en furukista. Den som gravlagts i kistan bedömdes utifrån begravningskläderna ha varit präst. På huvudet satt en röd kalott av rödbrun, pressad sammet, knuten under hakan med ett sidenband, på händerna hade han ”musketörhandskar” – gula skinnhandskar med höga och vida kragar. Den gravlagde var insvept i en fotsid prästkappa av svart siden och vilade på en bädd av humle. Längs ”golvgallrets” södra sida påträffades ytterligare en grav, enligt den bevarade kistplåten hörande till kyrkoherden Erik Ehrenström. På plåten anges året 1788. Kyrkoherde Ehrenström begravdes iklädd peruk, svarta silkesvantar och fotsid prästkappa. I kyrkoböckerna uppges han vara den siste som gravlades inne i kyrkan (ULA, OIa 2 Th. Lindblom).

Våren 2018 påträffades en av 1904 års ventilationskanaler under sakristians golv och kunde då konstateras fortsätta in i koret. Vid samma undersökning påträffades även en äldre källare under sakristian (Ölund 2018). Några år tidigare, i samband med ledningsdragningar 2014, kunde murar efter det nämnda vapenhuset konstateras söder om kyrkan. Dessutom framkom en tegelkonstruktion som tolkades som en murad gravkammare i öst-västlig riktning under vapenhuset. Både vapenhuset och den förmodade gravkammaren kunde även dokumenteras i samband med markarbeten 2017 (Syse 2015; Säll 2017).

## Syfte, metod och genomförande

Syftet med den arkeologiska schaktningsövervakningen 2018 var att dokumentera eventuella lämningar som framkom i samband med borttagandet av massor under det tidigare golvet.

Innan undersökningen hade golvet avlägsnats på båda sidor om mittgången. Under bänkkvarteren skulle därefter de underliggande fyllnadslagren tas bort ned till ca 0,2 m djup under det senaste golvet. Under predikstolen gjordes bedömningen att ytterligare material behövde tas bort, ned till ca 0,4–0,5 meters djup (Ist, dnr 431-7196-18/2018-10-22).

Den arkeologiska undersökningen inleddes dels med en metalldetektoravsökning av ytan, dels med att fem provrutor grävdes i långhuset för att på så sätt få en bild av stratigrafien och av lagrens karaktär (se bilaga 2). Metalldetektoravsökningen utfördes av Robin Lucas. Två av de meterstora provrutorna placerades i mitten av långhuset, två i dess östra del. I väster, där bland annat fundamenten för den tidigare orgelläktaren innebar att ytan uppfattades som mer störd, upptogs enbart en mindre provruta. Utöver provrutorna undersöktes också de platser där metalldetektorn gett utslag.

Dessa inledande undersökningar visade att fyllnadsmaterialet med god marginal nådde ned till den nivå som schaktningarna skulle omfatta, dvs. 0,2 m under det senaste golvet. Då nästa steg av arbetet skulle inledas visade det sig dock att förutsättningarna hade ändrats något. Nu krävde den nya golvkonstruktionen att ca 0,4 m massor togs bort över hela ytan. I praktiken kom detta inte att medföra några större problem, vilket framgår av resultatredovisningen, men det innebar att det fortsatta utforslandet av massor skedde utifrån ett sämre kunskapsläge om eventuella lämningar i kyrkan än vad som hade varit fallet om det korrekta schaktningsdjupet angivits från början.



Med hjälp av sugbilen avlägsnades därefter massorna i kyrkan skiktvis, under arkeologisk övervakning och i en takt som anpassades så att arkeologisk övervakning möjliggjordes. Framkomna lämningar framrensades för hand och dokumenterades genom konventionell ritning och beskrivning samt fotografering. En planritning i skala 1:50 upprättades med den grundritning som återfinns i förfrågningsunderlaget som underlag (lst, dnr 431-7196-18/2018-10-22).



Figur 7–10. Sugbilsslangen leddes in genom kyrkans västportal. Sugstyrkan och hastigheten anpassades så att det var möjligt att övervaka bortforslingen av materialet. Foto figur 7–9 Anna Ölund/Upplandsmuseet, figur 10 (längst till höger) Linda Qviström/Upplandsmuseet.

De föremålsfynd som påträffades noterades på planritningen eller i beskrivningar. Fynden påträffades i stort sett uteslutande i omrörda fyllnadsmassor och en stor del av framför allt järnfynden, som till största delen utgjordes av byggnadsspik, tillvaratogs inte (se avsnittet *Fynd*). De ben som påträffades återbegravdes direkt efter avslutad undersökning i den murade gravkammaren (A1) i långhuset. Benen kom från tidigare omrörda gravar, inga bevarade skelettbegravningar berördes av arbetsinsatsen, mer än de som låg på ett lägre djup och kunde kvarlämnas orörda (se *Undersökningsresultat*).

Efter att schaktningarna på båda sidor om kyrkans mittgång avslutats beslöts att även materialet under mittgången skulle schaktas ned till samma nivå. Detta föranledde en fortsättning på den arkeologiska schaktningsövervakningen, i december 2018. Arbetet skedde på samma sätt som vid den tidigare insatsen, genom en övervakning av utsugningen av massorna, ned till ca 0,4 m under tidigare golvnivå. Dokumentation och fyndinsamling skedde enligt vad som redan beskrivits. De ben från omrörda gravar som påträffades återbegravdes i den norra kanten av A1, i samråd med kyrkvaktaren Johan Mattsson. Även de tidigare påträffade benen flyttades till denna sida av gravkammaren.

De runstensfynd som gjordes vid undersökningen har dokumenterats av Magnus Källström, Riksantikvarieämbetet och Robin Lucas, Upplandsmuseet, som kommer att publicera resultaten. De redovisas därför inte ingående här. Tröskelstenen A18/U 1029 har efter att den arkeologiska undersökningen avslutats försetts med en låg glasmonter. Även den hösten 2017 nyfunna delen av U 1028 har placerats i montern och båda kan nu beskådas genom golvet i kyrkan (Göthberg 2019; UM top ark, Sahlsten 2019).

Lena kyrka finns inte utgiven i serien Sveriges kyrkor och någon systematisk arkivgenomgång har inte heller publicerats i något annat sammanhang. I samband med rapportarbetet har en högst begränsad genomgång av arkivmaterial ur Lena kyrkas kyrkoarkiv (ULA) gjorts. Genomgången redovisas inte separat utan finns implementerad i bakgrundsavsnittet och resultatredovisningen.

# Undersökningsresultat

---

Undersökningsresultatet beskrivs först övergripande, därefter under tematiska rubriker. I bilaga 1 finns arkeologiska objekt listade och i bilaga 3 finns det påträffade fyndmaterialet.

Innan undersökningen genomfördes hade den senaste golvbeläggningen från 1930-talet, ett trägolv, samt ett undergolv av murtegel, tagits bort norr och söder om mittgången i kyrkans långhus (UM top ark, Sahlsten 2019). Vid undersökningstillfället utgjordes det översta lagret av rester av underlaget för tegelgolvet, i form av ett omkring 0,05 m tjockt betongskikt som krossats. Under detta fanns på enstaka ställen trärester, sannolikt efter ett äldre golv (bland annat A11, A26 och A27). Därunder syntes rader av stenar (A3), i regel runt 0,2–0,3 m stora, som på flera ställen låg tvärs över långhuset och som antas ha utgjort underlag för det äldre golvets bjälkar. År 1904 lades ett nytt trägolv in i långhuset och troligen hör de återkommande stenraderna till detta (Kostnadsförslag till inre restaurering av Lena kyrka i Uppland).

Under läktaren fanns istället rader av murtegel på samma nivå som A3 (A15 och A16). Teglet var av samma sort som det som använts i de murade kanalerna (A5) och troligen hör de till samma tid, till 1904 års renovering. Tegelraderna har sannolikt ingått i fundamentet för de pelare som bär upp läktaren innan denna förkortades och pelarna flyttades på 1960-talet.

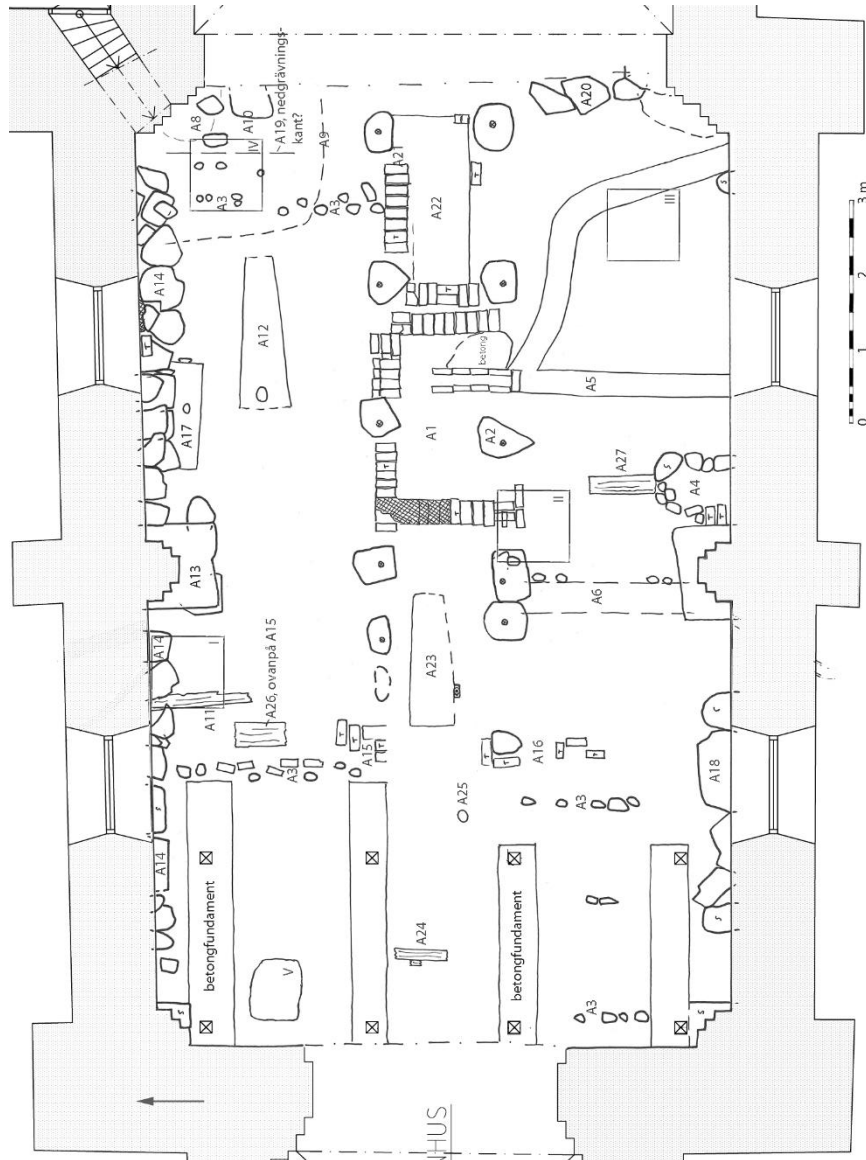
Ytterligare ett tydligt spår efter 1904 års renovering var de redan nämnda, murade kanalerna (A5). Dessa hör till den värmeanläggning som dokumenterades vid en arkeologisk schaktningsövervakning som genomfördes tidigare under 2018 (Ölund 2018). I långhuset löpte två ca 0,3 m breda kanaler från den östra delen av södra långhusmuren och in till gravkammaren A1, där de gick ihop och slutade inne i gravkammaren. Kammaren hade brutits igenom längs den södra sidan i samband med att kanalerna murades och förmodligen var det också i samband med detta som den stenfylldes.

Mellan långhuset och koret, under mittgången, finns en öppning in till en kulvert i koret. Öppningen sattes igen 1939, i samband med att el installerades (ULA, OIa, Program för leverans av elektr. Värmeanläggning).

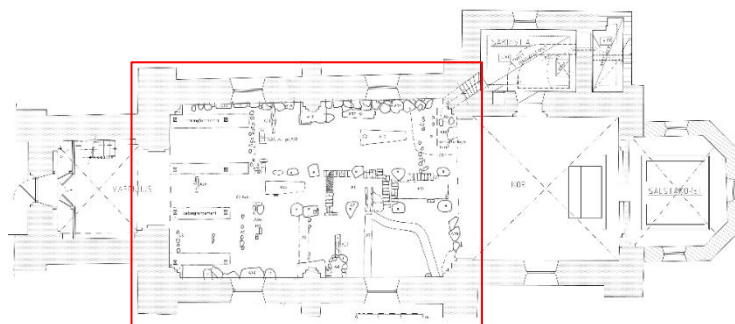
Parallellt med den västra av de båda murade tegelkanaler som nyss beskrivits löpte en ränna (A6), ca 0,35 m bred och 0,2 m djup. Rännan var fylld med kalkbruk. Funktionen är oklar.

På båda sidor om mittgången fanns block, de flesta runt 0,5 m stora, med kraftiga järndubbar (A2). Det är något oklart vilken funktion dessa haft. Möjligen har de tillkommit vid ombyggnaden 1864–65.

Intill långhusets södra vägg, direkt öster om den mittersta valvpelaren, fanns ett troligt fundament i form av en stenpackning (A4) på samma nivå som de nämnda stenraderna. Stenpackningen var meterstor och det är tänkbart att den under någon period utgjort fundamentet för en kamin. Under stenarna framträdde ett sotigt, omkring 0,05 m tjockt lager. Möjligen var detta en del av det brandlager som kunde iakttas på flera ställen i kyrkan (A9, se vidare nedan).



Figur 11. Övan planritning över framkomna lämningar i Lena kyrkas långhus. Provrutorna är numrerade med romerska siffror i det sydöstra hörnet. Skala 1:100. Nedan orienteringsplan.







Figur 12 (överst). Översiktsbild över långhuset, efter att fyllnadsmassorna avlägsnats på båda sidor om mittgången. I mitten framskymtar gravkammaren A1, vid sidan av mittgången. Uppe till höger syns den murade värmekanal A5, nere till höger den kalkbruksfyllda rännan A6. Till vänster framskymtar gravarna A12 och A17. Predikstolen är inplastad med anledning av golvarbetena och mot koret har en plastvägg satts upp av samma anledning.

Figur 13 (nederst). Översiktsbild efter att även mittgångens golv och fyllnadsmassorna under detta avlägsnats. Här syns hela gravkammaren, A1, att den är stenfylld och att den murade tegelkanalen bryter in i den. Närmare koret framträder graven/gravkammaren A22 som en mörk rektangel. På båda sidor av mittgången finns stenblock (A2). Till vänster syns de övertäckta gravarna A12 och A17. Foto mot öster (båda bilderna), Linda Qviström/Upplandsmuseet

Under och runt de stenar som ingick i A3 fanns ett brunt, 0,1–0,15 m tjockt siltigt fyllnadslager med inslag av sand, murbruk, sten och träflis. Främst i den östra delen av långhuset fanns det under detta, ca 0,2 m under den senaste golvnivån, ett fläckvis förekommande brandlager, det nyss nämnda A9. Detta utgjordes av svart sot och sotblandad sand. Under brandlagret fanns i den norra delen av kyrkan ett närmast rent, drygt decimetertjockt brunt sandlager. Därunder framträdde en brun, sandig yta med fläckar av sot. Här syntes också en oval, ca 0,2x0,35 m stor nedgrävning, A19. På denna nivå, ca 0,4 m under tidigare golvyta, avslutades undersökningen.

I det nordöstra hörnet av schaktet fanns också rester av en stenkonstruktion, A10, som troligen är rester av det sidoaltare som funnits på platsen. Möjligen var även den ansamling av stenar (A20) som syntes i samma läge men söder om triumfbågen rester efter ett sidoaltare. Längs långhusets nordmur framträdde ytterligare en stenkonstruktion, grundmuren A14. Långhusmuren står på denna, men till skillnad från sydsidans grundmur avvek A14 något från långhusmurens riktning.

På den framtagna bottennivån framträdde vidare två kistbegravningar, A12 och A17. Efter att även mittgångens golv och fyllnadsmassor avlägsnats framkom ytterligare en kistbegravning, A23, i den västra delen av kyrkan. Väster om den syntes ett kranium som troligen hör till ytterligare en grav, A25. Under mittgången, i långhusets östra del, frilades gravkammaren A1. Öster om den framträdde ännu en grav eller gravkammare, A22. Som tidigare nämnts dokumenterades gravarna i plan men undersöktes inte vidare utan lämnades orörda på plats.

De massor som togs bort i långhuset utgjordes sammanfattningsvis främst av fyllnadsmassor, sannolikt från 1904 och möjligen även från 1864–65 års ombyggnader av kyrkan. Därunder fanns ett fläckvis förekommande brandlager. Dateringen av detta är oklar (se *Tolkningsdiskussion*). Den sandiga yta som framträdde i botten i den norra halvan av långhuset utgör sannolikt en ursprunglig marknivå. Att någon sådan inte framkom inom hela ytan beror på att kyrkan ligger i en sluttning. Det är möjligt att en del av de fläckar och den nedgrävning, A19, som framkom på bottennivån i den nordöstra delen av långhuset hör till lämningar som fanns på platsen innan kyrkan uppfördes (se *Tolkningsdiskussion*).



Figur 14.  
Fundamentet/stenpackningen A4 vid långhusets sydmur. Foto mot söder, Linda Qviström/Upplandsmuseet.



Figur 15. Brandlagret A9 i långhusets nordöstra hörn. I bildens överkant syns den inplastade predikstolen. Foto mot nordöst, Anna Ölund/Upplandsmuseet.

## Gravar och gravkammare

Vid undersökningen dokumenterades sammanlagt sex gravar eller gravkammare. Tre av dessa utgjordes av begravingar med mer eller mindre välbevarade kistrestor, synliga i ytan av schaktets bottennivå. Två av kistorna, A12 och A25, var tydligt trapetsoida, med en smalare fotände. A23, som hade en mycket välbevarad, svartmålad kista, var ca 1,7 m lång och ca 0,6 m bred vid huvudändan. Vid fotänden, som lutade nedåt och inte togs fram helt, var bredden uppskattningsvis omkring 0,4 m. Intill A23 hittades ett läderfragment, F11, som kan ha hört till kistan. A12, i den norra delen av långhuset, var sämre bevarad. Här var längden 2,1 m och bredden 0,35 m i fotänden. I huvudändan var kistan ungefär dubbelt så bred, ca 0,7 m. Graven A17 tycktes ha en mer rektangulärt formad kista, ca 1,45 m lång och 0,45 m bred. Kistan var inklämd tätt intill långhusmuren och bör, med tanke på måtten, ha hört till en barngrav. Till skillnad från vid de båda andra kistorna syntes här ett kisthandtag, i den östra fotänden. Detta befann sig dock troligen inte i ursprungligt läge. Handtaget var närmast ovalt, kompakt och vridet (torderat). Även detta lämnades kvar på plats.





Figur 16 (ovan). Gravkammaren A1. Foto mot öster, Linda Qviström/Upplandsmuseet.



Figur 17 (till vänster). Gravkammaren A1. Foto mot väster. I förgrunden syns graven/gravkammaren A22, Linda Qviström/Upplandsmuseet.

Gravkammaren A1 som fanns under mittgången i långhusets östra halva var uppförd i murtegel och ca 2,8×2 m stor utvändigt (figur 16). Gravkammaren var genombruten i söder, av tegelkanalerna från 1904 (A5) och dessutom hade två av de stenblock som ingick i stenkonstruktionen A2 placerats i kanten av kammaren (figur 17). De översta tegelvarven i väster och öster var påmurade sekundärt, troligen för att jämna ut den ovanliggande golvnivån. Kammaren hade, troligen i samband med 1904 års ombyggnad, fyllts igen med sten. Längs norra kanten kunde en längsgående välvning anas under stenfyllningen. Något som tyder på att gravkammaren inte var helt tömd vid de arbeten som gjordes 1904 var att det intill tegelkanalerna söder om kammaren hittades gravrelaterade fynd som kan ha hamnat här i samband med att gravkammarens södra vägg bröts igenom. Till dessa fynd hör en del av en begravningskolt och en begravningshätta till ett litet barn i sekundärt läge (figur 18). Kolten har påsydda rosetter och hättan, som troligen är av siden, är försedd med vackra kantband (se bilaga 4, konserveringsrapport). Av skärningen att döma har den sytts till en flicka (Jenny Nyberg, muntlig uppgift). Barnet som begravts i kolten har varit ca 3–3,5 år (se *Osteologisk material*). Ytterligare ett begravningsrelaterat fynd som påträffades i anslutning till tegelkanalerna var begravningsblomman F3 (figur 19). Denna var omkring 3 cm hög och tillverkad av tunn, spirallindad metalltråd (cu-leg.) och förmodligen silkestråd.

Den förmodade gravkammaren A22 framträdde under mittgången som en rektangulär mörkfärgning, 2,1×1,1 m stor, omedelbart framför koret. Runt och delvis på nedgrävningskanten låg rader av murtegelstenar uppstaplade (A21). Dessa har sannolikt tillkommit sekundärt, för att åstadkomma en jämn nivå för golvläggningen

1904. Fyllningen i graven var mer kompakt än den omgivande markeytan och graven grav inte intryck av att ha blivit tömd. Liksom övriga gravar undersöktes den dock inte närmare.

Utöver de redan nämnda gravfynden som troligen hört till gravkammaren A1 påträffades en rad gravrelaterade fynd vid schaktningsövervakningen. Två kisthandtag, det ena med en profilerad, tredelad mittvulst (F25), det andra mindre och mer kompakt, utan mittvulst (F28), hörde till dessa. En del av ett genombrutet kistbeslag påträffades också (F1). Vidare har en ca 6,5 cm lång nål med treklöverformat huvud där två små, ofärgade glaspärlor är fästa (F8) hittats i den nordöstra delen av långhuset (figur 20). En svepningsnål (F13) hör också till de gravrelaterade fynden, vilket möjligen även gäller flera mindre, möjliga fragment av gravhällar av kalksten (F2, F20 och F24) samt en växtstjälk (F18). Inget av dessa fynd kunde knytas till någon av de dokumenterade gravarna.



Figur 18–20. Hätta (F16), begravningsblomma (F3) respektive pärlförsedd nål (F8). Blomman är ca 3 cm hög, nålen ca 6,5 cm lång. De båda första fynden kommer förmodligen från gravkammaren A1. De hittades söder om kammaren, vid den värmekanal som dragits in i den 1904. Fler bilder återfinns i konserveringsrapporten, bilaga 4. Foto figur 18–19 Max Jahrehorn/Oxider, figur 20 Linda Qviström/Upplandsmuseet.

## Stenkonstruktioner – grundmur och sidoaltare

Utöver de sten- och tegelkonstruktioner som hör till 1800- och 1900-talet dokumenterades tre stenkonstruktioner i långhusets norra halva som troligen är äldre – A10, A20 och A14 (figur 11 och 20). Den förstnämnda av dessa utgjordes av ett par stenar i det nordöstra hörnet av långhuset. En möjlig nedgrävningskant syntes väster om dessa. Den större av stenarna var ca 0,5 m bred och fortsatte in under tröskeln till koret. Med tanke på placeringen tolkades detta som en rest av det borttagna sidoaltare som funnits här och som fortfarande fanns kvar på 1600-talet (ULA, OIa 2 Th. Lindblom). Intill A10 påträffades också tre bearbetade fragment av röd granit (F9). Två av dessa hade en avfasad kant, den tredje en ungefärligt rätvinklig kant. Möjligen har stenarna ingått i det borttagna altaret. I samma del av långhuset påträffades även en rad mindre fragment av huggen kalksten (F2, F20 och F24) som, om de inte hör till en gravhäll, kan vara delar av den medeltida altarskivan.



Figur 21. Den östra delen av grundmuren A14. Denna syns också på figur 12 och 13 samt på planen, figur 11. Foto mot sydväst, Linda Qviström/Upplandsmuseet.

Även söder om triumfbågen fanns en ansamling av stenar i samma läge (A20). Möjligen var även detta lämningarna efter ett sidoaltare.

Den tredje stenkonstruktionen, A14, utgjorde grundmuren till långhusets nordmur. Anledningen till att den dokumenterades som en separat konstruktion var att riktningen avvek något från själva långhusmurens. Främst i långhusets östra halva stack stenarna ut betydligt längre än vad som var fallet längs den södra långhusmuren. Avvikelsen skulle kunna indikera att en äldre mur återanvänts, men den är inte större än att det också är möjligt att de tillkommit i ett sammanhang.

## Kalkmålningensfragment

I den norra delen av långhuset hittades flera fragment av bemålad kalkputs. Flera av de mindre fragmenten (figur 22–23) påträffades under fönstren och det är troligt att de utgör spår efter de fönsterupptagningar som gjordes här 1752.

Två större fragment, fastsittande på tegel, hittades i fyllnadsmassorna i den nordvästra delen av långhuset. På den ena fanns en del av en schablonmålning i grönt (figur 26). På det andra fanns rester av vad som troligen varit en växtslinga, i rött och vitt (figur 25). På de mindre fragmenten syntes rester av grön, röd, svart och brun färg. Minst två olika röda nyanser kunde urskiljas, en ljusare orangeröd och en mörkare, något brunare. Den gröna färgen var ljus blågrön.





Figur 22–23. Kalkmålningens fragment, hittade i norra delen av långhuset. Till vänster (figur 22) F7, till höger (figur 23) F21, F22 samt F19. Foto Linda Qviström/Upplandsmuseet.



Figur 24. Den nordöstra delen av långhuset under pågående arbete med att forsla bort de sista massorna med hjälp av sugbilen. På väggen syns de bevarade men hårt restaurerade kalkmålningarna. På pelaren till vänster har samma schablon använts som på F14 (figur 26) även om färgerna skiljer sig åt. Foto Linda Qviström/Upplandsmuseet



Figur 25 (till vänster). Murtegel med rester av kalkmålningar, F15. Längd 19 cm.

Figur 26 (nedan). Murtegel med rester av kalkmålningar, F14. Både denna och F15 (figur 25) hittades i fyllnadsmassorna i den nordvästra delen av långhuset. Längd 30 cm.

Foto Linda Qviström/Upplandsmuseet.



## Runstenar

I samband med undersökningen gjordes två runstensfynd. Det ena utgjordes av ett runstensfragment av granit (figur 27). Med hjälp av Robin Lucas och Magnus Källström kunde det snabbt konstateras att det hörde till U 1027 som finns uppställd söder om kyrkan. Fragmentet påträffades i fyllnadsmassorna i den nordvästra delen av långhuset, ungefär 0,5 m norr om mittgången. De delar av samma runsten som hittades 1864 (se *Bakgrund*) tycks däremot ha påträffats vid vapenhuset, i samband med rivningen av detta. Richard Dybeck uppger att stenen till stor del redan var sönderslagen då han kom till platsen och omtalar flera mindre fragment, vid sidan av de större han kunde rädda. Fyndet från långhuset utgör en del av den försvunna toppen.



Figur 27. Runstensfragmentet F12, del av U 1027. Längd 28 cm. Foto Olle Norling/Upplandsmuseet.



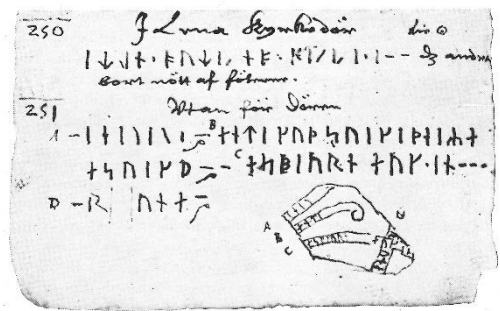


Figur 28. Magnus Källström och Robin Lucas passar in det nyfunna fragmentet på den uppställda delen av U1027. Foto Linda Qviström/Upplandsmuseet.

Undersökningens andra runstensfynd utgjordes av återupptäckten av det runristade block som använts som tröskelsten i kyrkans sydportal (figur 29). Denna portal igenmurades i samband med att det senmedeltida vapenhuset revs 1864 och troligen var det vid detta tillfälle som även delar av denna runsten slogs sönder. Inristningen beskrevs på 1600-talet av Johannes Bureus som dock inte tecknade av stenen. Därefter har den varit betraktad som försvunnen, tills den alltså återfanns 2018. Redan då Bureus beskrev stenen var det mesta av den runristade ytan nedsliten i dörröppningen och även 2018 syntes bara ristningar i den ena, östra, kanten av det delvis sönderslagna blocket. Troligen har denna del av stenen legat i kanten av portalen eller till och med direkt utanför ingången. Blockets längd kan uppskattas till minst 2,5 m. Om det har stuckit ut lika mycket på utsidan som på insidan av muren bör bredden ha varit omkring 1,8 m.

Runstensupptäckterna i och vid Lena kyrka har publicerats av Magnus Källström som blogginlägg på Riksantikvarieämbetets K-blogg; Runfynd från Lena del 1 till del 3, i december 2018 <http://www.k-blogg.se/runor>.





Figur 29 (till vänster). Tröskelstenen vid den igenmurade sydportalen, med den återupptäckta runinskriften U 1029. Delar av blocket är sönderslaget. Foto mot sydväst, Linda Qviström/Upplandsmuseet.

Figur 30 (överst till höger). Johannes Bureus anteckningar rörande runinskrifterna U 1029 och U 1028. Efter Wessén & Jansson 1953.

Figur 31 (underst till höger). Den återupptäckta runinskriften U 1029 i december 2018. Foto Linda Qviström/Upplandsmuseet.



Figur 32. Linda Qviström och Robin Lucas undersöker U1029. Foto Magnus Källström, Riksantikvarieämbetet.

## Fynd

Sammanlagt har 28 fyndposter registrerats från undersökningen. Huvuddelen av fynden har beskrivits ovan, i samband med resultatredovisningen. En fyndlista redovisas som bilaga 3.

Vid metaldetektorundersökningen, som gjordes innan massorna avlägsnades med hjälp av sugbil, hittades sammanlagt nio spikar, främst byggnadsspik men också kistspik, samt en del av ett kistbeslag (F1). Enstaka spikar påträffades också vid grävningen av provschakten och i samband med övervakningen av utsugningen av fyllnadsmassor. Dessa spikar hörde sannolikt både till det tidigare golvet och till senare söndergrävda kistbegravningar. Med undantag för några exempel på byggnadsspikar (F27) tillvaratogs dessa inte och finns inte heller med i fyndlistan (bilaga 3). I fyllnadsmassorna påträffades även ett par fragment brunt buteljglas, som inte heller tillvaratogs.

Tre andra, byggnadsrelaterade föremål som hittades var ett kraftigt, kilformat järnföremål med vertikalt, hålförsett huvud (F26), en skärva gröntonat fönsterglas (F17) samt en avfasad murtegelsten (F23) som sannolikt ingått i omfattningen till en muröppning. Det sistnämnda fyndet tillvaratogs inte.

Utöver de fynd av bearbetade stenar som nämnts påträffades en bearbetad kalksten som möjligen är en del av en fot eller fundament (F10). Stenen har en rund, finhuggen kant och en grovt huggen ovalsida, där något varit placerat (figur 32).



Figur 33. F10, kalksten med en rund, fint huggen kant och en grovt huggen ovalsida där någonting varit placerat. En del av en fot eller ett fundament? Stenen är 30 cm bred. Foto Linda Qviström/Upplandsmuseet.

Ytterligare ett fynd som inte tidigare har nämnts är en trolig plomb av bly, välvd och 9 mm i diameter stor (F5, se bilaga 5). Möjligen har plomben suttit på ett tyg. Under 1600-talet har exempelvis flera inköp av sidentyger gjorts till kyrkan (ULA, LIa:1).

Fem av fynden har konserverats, av Max Jahrehorn, Oxider AB. Konserveringsrapporten återfinns som bilaga 4.

Det runstensfragment (F12, U1027) som påträffades och finns beskrivet ovan tillvaratogs och registrerades som fynd, men ska återförenas med den del av runstenen som finns uppställd söder om kyrkan.

Utöver runstensfragmentet, kalkmålningsfragmenten och möjligen den avfasade tegelstenen hör fyndmaterialet till efterreformatorisk tid. Gravfynden kan generellt dateras till 1600–1700-tal.

## Osteologiskt material

Vid undersökningen framkom enstaka ben från sammanlagt minst ett tiotal individer, i de omrörda fyllnadsmassorna som legat under det senaste golvet. Benen var framför allt koncentrerade till den östra halvan av långhuset. En del av dem kommer sannolikt från den murade gravkammaren (A1) som framkom under mittgången. Gravkammaren har grävts igenom dels av de stenfundament som kantade mittgången, dels av de murade kanalerna i långhusets nordöstra del (A5). Benen samlades vid undersökningstillfället samman och återbegravdes direkt efter avslutad undersökning i gravkammaren A1. Någon osteologisk analys har med andra ord inte utförts av detta material. Intill en av de nyss nämnda ventilationsgångarna hittades dock två ben från en arm, inne i det som ovan beskrivs som en begravningskolt för ett barn (F16). Dessa tillvaratogs tillfälligt, för att möjliggöra en osteologisk åldersbedömning. En sådan har gjorts av Anna Kjellström, Osteoarkeologiska forskningslaboratoriet vid institutionen för arkeologi och antikens kultur, Stockholms universitet. Benen hör till höger arm (strålben/*radius* och armbågsben/*ulna*). De är 125,01 respektive 113,49 mm långa och Anna Kjellström bedömer utifrån detta barnets ålder till 3–3,5 år. Även dessa ben har efter undersökningen återbegravts i gravkammaren.



## Tolkningsdiskussion

---

Resultaten från den arkeologiska schaktningsövervakningen i Lena kyrkas långhus 2018 bidrar till förståelsen av platsens och kyrkans historia i ett långt tidsperspektiv.

Kyrkan är anlagd vid eller på ett stort gravfält med gravar som sannolikt kan dateras till yngre järnålder. Norr om kyrkan har även boplatsslämningar konstaterats. Det är möjligt att delar av de sotfläckar och en möjlig nedgrävning som dokumenterades i botten av schaktet i den östra delen av långhuset hör till järnåldersaktiviteterna på platsen. Dessa lämningar framträdde på vad som troligen var en ursprunglig markyta i denna del av kyrkan. Eftersom de var belägna under den nivå som berördes av undersökningen dokumenterades de dock enbart i plan.

Kyrkplatsen är belägen i ett markant höjdläge vid den plats där Vendelån och Vattholmaån möts och sedan fortsätter söderut som Fyrisån. Genom 1600-talets inventeringar är fyra runstenar kända härifrån. Före ombyggnaden 1864 betraktades dessa dock som försvunna. I samband med den ombyggnad som gjordes detta år, då bland annat vapenhuset revs, återupptäcktes dock tre av ristningarna. Runstenen U 1027 påträffades i sönderslaget skick och delar av den saknades. En av dessa delar hittades i fyllnadsmassorna under långhusgolvet vid 2018 års schaktningsövervakning. Vid undersökningen påträffades även den fjärde, ännu saknade runristningen, nämligen U 1029 som fanns på ett block vilket fungerat som tröskelsten i kyrkans sydportal, senare inbyggd i vapenhuset och efter rivningen av detta igenmurad.

Kyrkan är sannolikt uppförd runt 1300 som en privatkyrka. Sigurd Rahmqvist menar att initiativet togs av Israel Andersson (And) som lät bygga kyrkan vid sin huvudgård Lena och att socknen bildades därefter, vid slutet av 1200-talet, som en utbrytning ur Tensta socken. Med tanke på fornlämningsmiljön föreslår Rahmqvist att sätesgården har en bakgrund i en storgård från järnåldern. Sammantaget gör detta att det inte är helt osannolikt att det funnits en gårdskyrka på platsen redan tidigare, även om detta inte kunnat beläggas vid undersökningen. Längs den norra långhusmuren syntes en grundmur med en riktning som avvek något från långhusmurens, vilket skulle kunna indikera att den återanvänts från en äldre byggnad på platsen. Avvikelsen är dock inte större än att den kan ha hört till den nuvarande muren från början. Kyrkan kan ha rätats upp något efter att den första grundmuren lagts på plats. Inga andra indikationer på att en äldre kyrka skulle ha funnits på platsen framkom heller vid undersökningen. Det går dock att urskilja en svag förhöjning parallellt med långhuset, norr om detta, vilket skulle kunna ses som ett möjligt, om än högst osäkert, spår efter en äldre grundmur. Vidare undersökningar skulle krävas för att ta reda på vad förhöjningen representerar. En annan, möjlig indikation på en tidigare kyrka, eller kristen begravningsplats, på platsen är runstenen U 1028 som är tillverkad av röd kalksten, ett i sammanhanget mycket ovanligt material. Cecilia Ljung har påpekat att de få fynd som gjorts i Uppland närmast för tankarna till de tidigkristna gravmonumenten i landskapen söder om Mälaren, där de är starkt knutna till tidiga kyrkomiljöer. I Uppland har runstenar av röd sandsten uppmärksammas som en parallell till dessa (Hagenfeldt & Palm 1996; Ljung 2016: 159–163; 2019: 183).

I samband med 1800- och det tidiga 1900-talets renoveringar har flera av de gravar som funnits inne i kyrkan tagits bort. Gravhällen i tornrummet vittnar om att medeltida begravingar funnits och den sista begravingen inne i kyrkan ska ha skett 1788. Detta



är den troligaste förklaringen till att enbart ett fåtal gravar kunde konstateras vid schaktningsövervakningen och att endast enstaka ben hittades i de omrörda massor som bortforslades. Under mittgången och i den södra delen av kyrkan finns det dock sannolikt fler gravar kvar, som inte syntes vid undersökningstillfället eftersom de fortfarande täcktes av fyllnadsmassor.

Förmodligen var det inte bara gravar som grävdes bort i samband med de båda renoveringarna utan även andra former av lämningar. De massor som avlägsnades 2018 bör ha varit fyllnadsmassor påförda vid dessa tillfällen, vilket bland annat förklarar att fragmentet av runstenen U 1027 hittades i den östra delen av kyrkan medan resten av stenen påträffades i det rivna vapenhuset. Avlägsnandet av äldre lämningar från långhuset gjorde att det främst var spår från de aktiviteter som skett från och med 1860-talet som syntes i kyrkan. Till spåren från 1860-talet hör förutom söndersprängningen av runstenarna även de stenblock som fanns på båda sidor om mittgången (A2). Det förmodade kaminfundamentet längs södra långhusmuren (A4) hör sannolikt också till 1800-talet, dock inte nödvändigtvis till 1860-talets ombyggnad.

Vid 1904 års renovering gjordes uppvärmningssystemet om och murade tegelkanaler byggdes under golvet. Delar av detta värmesystemet har kunnat dokumenteras vid en tidigare undersökning i kyrkan, som berörde sakristian (Ölund 2018). I långhusets sydöstra del framkom vid 2018 års schaktningsövervakning två tegelkanaler som löpte från långhusets södra mur och möttes i gravkammaren A1.

Troligen hör även A15 och A16, tegel- och stenrader parallellt med, strax framför, läktaren till spåren efter 1904 års renovering, med tanke på att samma typ av murtegel använts som i de murade tegelkanalerna. Läktaren förkortades på 1960-talet och A15 och A16 är troligen spår efter den föregående konstruktionen. Ytterligare ett spår som kan knytas till det tidiga 1900-talet var de lämningar efter äldre golvkonstruktioner som framkom på flera platser i långhuset.

Sammanlagt kunde fem, möjligen sex, bevarade gravar eller gravkammare dokumenteras i långhuset. Utifrån kisthandtag och kistform kan de tre kistgravarna grovt dateras till 1600–1700-tal, där den rektangulära kistan med det kompakta kisthandtaget vid grav A17 kan peka på en äldre datering än för de båda andra gravarna (Kjellberg 2015: 169). Gravkammaren A1 kunde inte dateras närmare men kan antas höra till samma tidsintervall, inte minst med tanke på de gravfynd som troligen kommer från kammaren. Gravkammaren var ca 2,8x2 m stor och därmed betydligt mindre än de murade kammare som Th. Lindblom beskriver som borttagna vid 1904 års renovering. Dessa har sannolikt funnits i koret. Vid graven eller gravkammaren A22 fanns inga synliga spår vare sig av en uppbyggd kammare eller kista. Möjligen skulle detta och den mer prominenta placeringen direkt framför koret kunna tyda på att graven är något äldre än den murade kammaren, men detta är högst osäkert. Det är möjligt att de båda gravkammarna skulle kunna identifieras närmare genom en mer omfattande genomgång av arkivmaterialet från kyrkan.

Tömningen av långhuset under 1800- och början av 1900-talet har inte varit helt fullständig. Fläckvis i den östra delen av långhuset, främst i området under predikstolen men även söder om mittgången, under det möjliga kaminfundamentet A4 samt längsmed den norra långhusmuren fanns rester av brandlager. Flera av de stenar som fanns i fyllnadslagret var dessutom brandpåverkade, vilket även gäller de huggna kalkstensfragment som hittades i östra delen av långhuset, närmast predikstolen (F2, F10, F20 och F24). När den brand som orsakat detta inträffade är inte känt, men den



har sannolikt skett före 1864 då resterna efter branden till största delen städades bort tillsammans med gravar och gravhällar. I tornets övre våningar syns brandspår invändigt på alla fyra väggarna. Inga brandspår fanns däremot på de delar som byggts om då kyrkklockorna flyttades hit 1763 från sin tidigare placering i en klockstapel, vilket tyder på att branden ägt rum innan denna händelse. Det är dock inte säkert att det rör sig om samma brand som den som lämnat spår efter sig i långhuset.

Längs den något mindre välstädade remsan längs långhusmuren i norr påträffades även mindre kalkputsfragment med bemålning. Flera av dessa hittades under fönstren och är sannolikt spår efter fönsterupptagningen 1752. Några fragment har förmodligen blivit kvar på plats medan andra, som den hela murtegelstenen med bevarade kalkmålningar (F14) troligen har omdeponerats i fyllnadsmassorna. På ett av fragmenten syntes dock spår av överputsning, vilket tyder på att det hamnat under kyrkgolvet efter mitten av 1700-talet, då målningarna kalkades över. Putsfragmenten var inte sotiga.

På 1600-talet omtalas ett sidoaltare, ”ostaltare”, i kyrkan (ULA, OIa 2 Th. Lindblom). Sannolikt var stenkonstruktionen A10 i kyrkans nordöstra hörn de sista resterna efter detta. Det är vidare möjligt att de bearbetade, röda granitfragment (F9) som hittades i samma område hört till det medeltida sidoaltaret, liksom de huggna kalkstensfragmenten F2, F20 och F24. Dessa skulle kunna vara fragment av gravhällar, men eftersom fynden koncentrerades till detta hörn av kyrkan och några gravhällsfragment inte hittades i övrigt i fyllnadsmassorna är det möjligt att de är delar av det medeltida altaret.

Även i motsvarande läge söder om triumfbågen fanns stenar som kan vara resterna efter fundamentet till ett sidoaltare.

## Administrativa uppgifter

---

*Plats:* Lena 2:1, Lena kyrka, Uppsala kommun, Uppsala län

*Fornlämning:* Lena 826

*Fornlämningstyp:* Kyrka/kapell

*Typ av undersökning:* Schaktningsövervakning

*Orsak till undersökning:* Golvarbeten i långhuset

*Uppdragsgivare:* Svenska kyrkan, Vattholma pastorat

*Fältarbetsperiod:* 12–15 november 2018 samt 10–11 december

*Upplandsmuseets projektledare:* Linda Qviström

*Upplandsmuseets personal:* Robin Lucas (12 november), Anna Ölund (13–15 november) och Linda Qviström (12–15 november samt 10–11 december)

*Upplandsmuseets diarienummer:* Ar 710-2018

*Upplandsmuseets projektnummer:* 8713

*Länsstyrelsens diarienummer och beslutsdatum:* 431-7196-18, 2018-11-06 samt 2018-12-04

*Dokumentationsmaterial:* Förvaras i Upplandsmuseets arkiv.

*Fynd:* 26 fyndposter förvaras i Upplandsmuseets magasin i väntan på fyndfördelning.



## Referenser

---

- Berglund, Karin. 2016. *Tensta och Lena socknar: från forntid till nutid*. Stockholm.
- Blent, Karin. et al. 1997. *Vägvisare till kyrkorna i Uppsala län*. Uppsala.
- Bonnier, Ann Catherine. 1987. *Kyrkorna berättar: Upplands kyrkor 1250–1350*. Uppsala.
- Bonnier, Ann Catherine. 2004. Medeltidens kyrkor. I I. Sjöström & U. Sporrang (red.) *Uppland: Landskapets kyrkor*. Forskningsprojektet sockenkyrkorna. Kulturarv och bebyggelsehistoria, s. 28–54. Stockholm.
- Ferm, Olle, Rahmqvist, Sigurd, & Westin, Gunnar T. 1982. *Det medeltida Sverige: Bd 1 Uppland: 3 Bälinge, Norunda, Rasbo*. Stockholm.
- Hadorph, Johan. 1917. *Johan Hadorphs resor: Afritningar af kyrkor och kyrkovapen i Uppland 1676–1685*: utgivna av Erik Vennberg. Stockholm.
- Hagenfeldt, Stefan & Palm, Rune. 1996. *Sandstone runestones: the use of sandstone for erected runestones*. Stockholm.
- Gardell, Sölve. 1945. *Gravmonument från Sveriges medeltid 1 Text*. Stockholm.
- Göthberg, 2019. *Lena kyrka – gravfält, kyrkogårdsmur och ett runstensfynd. Arkeologisk kontroll och schaktningsövervakning*. Upplandsmuseets rapporter 2019:10.
- Kjellberg, Joakim. 2015. To organize the dead. *META Historiskarkeologisk tidskrift* 2015, s. 163–172.
- Källström, Magnus. 2018a. Runfynd från Lena del 1. *K-blogg*. <http://www.k-blogg.se/2018/12/13/runfynd-fran-lena-del-1/> [22 juli 2019].
- Källström, Magnus. 2018b. Runfynd från Lena del 2. *K-blogg*. <http://www.k-blogg.se/2018/12/15/runfynd-fran-lena-del-2/> [22 juli 2019].
- Källström, Magnus. 2018c. Runfynd från Lena del 3. *K-blogg*. <http://www.k-blogg.se/2018/12/17/runfynd-fran-lena-del-3/> [22 juli 2019].
- Ljung, Cecilia. 2016. *Under runristad häll: Tidigkristna gravmonument i 1000-talets Sverige*. Stockholm.
- Ljung, Cecilia. 2019. Runstensfynd och tidiga kyrkliga miljöer i Sigtuna. I C. Ljung et al. (red.) *Tidens landskap: En vänbok till Anders Andréén*, 183–185. Stockholm.
- Nilsén, Anna. 1986. *Program och funktion i senmedeltida kalkmåleri: kyrkmålningar i Mälardalsregionen och Finland 1400–1534*. Stockholm.
- Norberg, Rune. 1967. *Lena kyrka*. Upplands kyrkor 123. Uppsala.
- Rahmqvist, Sigurd. 1996. *Sätessgård och gods: de medeltida frälsegodsens framväxt mot bakgrund av Upplands bebyggelsehistoria*. Uppsala.
- Säll, Elin. 2018. *Lena kyrka - lämningar efter medeltida vapenhus. Arkeologisk schaktningsövervakning*. Upplandsmuseets rapporter 2018:16. Uppsala.
- Syse, Bent. 2015. *Arkeologi vid Lena kyrka. Arkeologisk schaktningsövervakning*. Upplandsmuseets rapporter 2015:09. Uppsala.
- Wessén, Elias., & Jansson, Sven B.F. 1953. *Upplands runinskrifter*. Uppsala.

Ölund, Anna. 2018. *Upptäckter i Lena kyrkas sakristia: Arkeologisk schaktningsövervakning. Lena kyrka, Lena 2:1, Uppsala kommun, Uppland*. Upplandsmuseets rapporter 2018:16. Uppsala.

Muntliga uppgifter  
Jenny Nyberg, SHM

Fornsök. FMIS. Riksantikvarieämbetets digitala fornlämningsregister.

Landsarkivet i Uppsala (ULA).

10829, Lena församling

KI, vol. 1–5

KII, vol. 1

LII, vol. 1, Räkenskapsbok 1633–1801

OIa 2, vol. 3. 1903–1961

-Kostnadsförslag till inre restaurering av Lena kyrka i Uppland (1903)

-Th. Lindblom – Ur framlidne Folkskolläraren och Organisten Th. Lindbloms efterlämnade anteckningar sammanförda av Wera von Essen (1918).

- Program för leverans av elektr. Värmeanläggning i Lena kyrka (1939).

Länsstyrelsen i Uppsala län (lst).

-Förfrågan om arkeologisk schaktningsövervakning. Dnr 431-7196-18/2018-10-22

-Beslut om tillstånd till ingrepp i Lena 826 med villkor om arkeologisk undersökning i form av schaktningsövervakning inom fastigheten Lena 2:1, Lena socken i Uppsala kommun, Uppsala län. Dnr 431-7196-18/2018-11-06

Riksarkivet (RA).

SCB födda, vigda, döda 1860–1948

-Utdrag ur 1915 års Död- och Begravningsbok för Lena socken i Norunda härad

Upplandsmuseet (UM).

Topografiska arkivet.

-Sahlsten, Ulrika 2019-06-25. Antikvarisk rapport: Sanering och byte av golvbjälklag, rengöring av väggar och valv i Lena kyrka, Lena socken, Uppsala kommun. Dnr: Km 113-2018.





# Bilagor

## BILAGA 1 – Arkeologiska objekt

Nr	Objekt	Status	Beskrivning
A1	Gravkammare	Kvarlämnad	Murad, av tegel. Under mittgången. Yttermått ca 2,8x2 m. Inermått 2,13x1,76 m. Tegel L 280–290 mm, B 130–140 mm, H 70–80 mm. De översta tegelvarven i v och ö påmurade sekundärt, för att jämna ut nivån. Längs norra kanten anades en välvning, som efter ett tunnvalv. Två av stenarna i konstruktionen A2 hade orsakat genombrott i gravkammaren, i den s respektive n sidan. Längs s kanten var gravkammaren dessutom genombruten av den murade kanalen, A5. Gravkammaren var i övrigt helt fylld med sten.
A2	Stenkonstruktion	Borttagen	Block med kraftiga järndubbar, längs kanten av mittgången. Stenstorlek runt 0,5 m.
A3	Stenrader	Borttagna	Rader i nord-sydlig riktning av stenar som troligen fungerat som underlag för golvbjälkar för ett tidigare golv i kyrkan. Stenstorlek runt 0,2–0,3 m. Bara några av stenraderna finns med på planritningen (bilaga 4), de övriga fotodokumenterades enbart.
A4	Fundament	Delvis borttagen	Troligt fundament bestående av en stenpackning, ca 0,95x1,05 m stor och ungefärligt rektangulär med rundade hörn. Ansluter i söder till kyrkans långhusmur och den mittersta valvpelaren. Stenstorlek ca 0,15–0,35 m. Flera av stenarna eldpåverkade. Brandlager, 0,05 m tjockt, under stenpackningen. I hörnet närmast pelaren två tegelstenar 0,35 m under senaste golvnivån.
A5	Kulvert	Kvarlämnad	Tegelkulvert av murtegel, troligen ventilationskanal från 1904. B ca 0,3 m.
A6	Ränna	Borttagen	Ränna fylld med kalkbruk. Bredd ca 0,35 m, djup 0,2 m.
A7	Utgår		Stenrad, del av A3.
A8	Kalkbruk	Borttaget	Sammanhängande kalkbrukskaka, ca 0,04 m tjock, i långhusets nordöstra hörn, under predikstolen. Del av kalkstensplatta på kalkbruket. Del av en äldre golvnivå eller A10.
A9	Lager, brandlager	Borttaget	Sot- och kollager inom ett knappt 2x2 m stort område i långhusets nordöstra hörn. Även längs långhusmurarna fanns spår av ett brandlager, möjligen samma som detta.
A10	Stenkonstruktion, altare?	Delvis borttaget	Sten i nordöstra delen av långhuset, möjligen del av sidoaltare. Den större av stenarna ca 0,5 m stor. Väster om detta en möjlig nedgrävningskant i n-s riktning.
A11	Golvbjälke/-planka	Borttagen	Bjälke i n-s riktning. Under denna murtegel av samma slag som i A5. Golvbjälke till golv inlagt 1904?
A12	Grav	Kvarlämnad	Kistbegravning i ö-v riktning i botten av den urschaktade ytan. Trapetsoid form, B 0,35–0,70 m, L 2,1 m. Rester av träkistan bevarade. Framrensad men ej vidare undersökt (kvarlämnad på plats).
A13	Kalkbruk	Kvarlämnad	Murbrukskaka, avtryck av stenar i bruket.
A14	Grundmur	Kvarlämnad	Grundmur under norra långhusmuren. Riktningen avviker något från långhusmurens.
A15	Sten- och tegelrad	Borttagen	Sten- och tegelrad, underlag för golv eller del av fundament (tillsammans med A16).
A16	Tegelrad	Borttagen	Tegelrad, underlag för golv eller del av fundament (tillsammans med A15).
A17	Grav	Kvarlämnad	Kistbegravning i ö-v riktning i botten av den urschaktade ytan. Framrensad men ej vidare undersökt (kvarlämnad på plats). Rektangulär kista, 1,45x0,45 m stor. Kisthandtag av järn vid fotändan i ö, torderat och möjligen flyttat.
A18	Tröskelsten, runsten	Kvarlämnad	Runstensblock (U 1029) av granit som använts som tröskelsten i sydportalen och sedan in till det nu rivna vapenhuset. I ö kanten, som troligen legat i kanten av eller utanför ingången, finns delar av ristningen bevarad, i övrigt är ristningsytan nedsliten. Blocket är delvis sprängt/sönderslaget men fortsätter in under långhusmuren. Det har troligen varit minst 2,5 m långt.
A19	Nedgrävning	Kvarlämnad	Oval, ca 0,2x0,35 m stor nedgrävning, synlig i ytan av bottennivån. Endast dokumenterad i plan.
A20	Stenkonstruktion?	Delvis borttagen	Ansamling av stenar i sydöstra hörnet av långhuset. Möjligen en rest efter ett sidoaltare.
A21	Tegelkonstruktion	Borttagen	Två kallmurade tegelrader, en i ö-v riktning, 1,2 m lång, en i n-s riktning, ca 1 m lång. Bredd 0,32 m (dvs en murtegelsten). 2–3 skift höga. Staplat, sentida murtegel. Möjligen har teglet lagts under golvet för att höja upp nivån som var lägre här p.g.a. graven A22 som fanns under detta.
A22	Grav/gravkammare	Kvarlämnad	Rektangulär, ca 2,1x1,1 m stor mörkfärgning i den östra delen av mittgången, direkt framför koret. Troligen är det här en grav eller en

			gravkammare, som i så fall sannolikt inte varit murad. Tegelraderna A21 har delvis lagts ovanpå graven.
A23	Grav	Kvarlämnad	Kistbegravning. Svartmålad, välbevarad kista med profilerat lock. L 1,7 m. B 0,6-ca 0,5 m. Kistans fotände inte helt framgrävd. Kistan lutar nedåt åt detta håll.
A24	Stock, löst liggande virke	Borttagen	Del av stock, 0,71 m lång och 0,14 m i diameter. Intill denna syntes kortändan av en planka sticka upp. Belägen ca 0,2 m under senaste golvnivån, i omrörda fyllnadsmassor med bland annat vertikalt belägna ben.
A25	Kranium, grav?	Kvarlämnat	Uppstickande kranium i v delen av långhuset. Det är tveksamt om kraniet ligger in situ.
A26	Golvbjälke/-planka	Borttagen	Liggande på tegelraden A15, i samma riktning (n-s) som denna. Golvbjälke eller del av fundamentet för läktarpelarna.
A27	Golvplanka	Borttagen	Planka i n-s riktning. Troligen del av äldre golvkonstruktion.

## BILAGA 2 – Provrutor

Nr	Placering	Beskrivning
I	Nv delen av långhuset, vid långhusmuren.	1x1 m stor provgröp, 0,2 m djup. Överst rester av betonggolv, därunder rester av ett äldre tråggolv och under detta enstaka stenar (sannolikt del av A3). Därefter siltiga fyllnadsmassor, ned till 0,2 m djup.
II	Mitt i långhuset, s om mittgången.	1x1 m stor provgröp, 0,2 m djup. Överst rester av betonggolv, därunder ett siltigt fyllnadslager med stort inslag av murbruk och sten. Enstaka spikar påträffades i detta lager men tillvaratogs ej. I nö hörnet framträdde gravkammaren A1.
III	Sö delen av långhuset.	1x1 m stor provgröp, 0,3 m djup. Överst rester av betonggolv, därunder ett siltigt fyllnadslager med stort inslag av murbruk och sten. I botten av schaktet fanns ett kol- och sotblandat lager, ca 0,1–0,2 m tjockt. I ö kanten framträdde en tegelrad (en del av A3). De skelettdelar, ett bäcken och en skallbas, som hittades i schaktet kan höra till det gravmaterial som dragits ut från gravkammaren i samband med att tegelkanalen A3 grävdes.
IV	Nö hörnet av långhuset.	1x1 m stor provgröp, 0,5 m djup. Överst rester av betonggolv, därunder stenar (del av A3). Därefter brun-gråbrun, sandig silt med litet inslag av murbruk, träflis och sten. Under detta, ca 0,2 m ned, fanns svart, sotblandad sand. Därunder framkom ett skikt renare, brun sand och under den brun sand med sotblandade fläckar.
V	Nv delen av långhuset, under läktaren.	Ca 0,5x0,6 m stor provgröp, 0,25 m djup. Betong och därefter fyllnadsmassor bestående av brun, sandig silt med inslag av trärester och någon spik (ej tillvaratagen).

## BILAGA 3 – Fyndlista

Fnr	Sakord	Antal/antal fragment	Fragmenteringsgrad*	Vikt (g)	Material	Fyndplats	Beskrivning, anmärkning	Status**
1	Kistbeslag	1	F	5	Järn	Direkt under det bortbrutna betonggolvet, i fyllnadsmassorna.	60 mm långt fragment av genombrutet kistbeslag.	
2	Bearbetad sten, gravhäll eller altarskiva?	1	F	754	Kalksten	Provgrop 4, 0,2 m under senaste golvyta. L2, sektionsskiss.	Huggen kantbit, sotig på ovansidan. 110x750x750.	
3	Begravningsblomma	1/6	F	-	Cu-leg, textil	Provruta 3.	L ca 30 mm. Ca 6 fragment.	Kons.
4	Utgår							Utgår
5	Knapp?	1	I?	5	Bly	I fyllnadsmassor, sydvästra delen av långhuset.	Välvd ovansida, plan undersida med avbruten del? 9 mm i diameter, H ca 4 mm.	Kons.
6	Kalkmålning	1	F	4	Kalkputs	I fyllnadsmassor, vid nordvästra långhusfönstret	Bemålade kalkputsfragment. Röd färg, ca 17x23 mm.	
7	Kalkmålning	7/7	F	12	Kalkputs	I fyllnadsmassor, vid nordvästra långhusfönstret	Bemålade kalkputsfragment. Röd/rödbrun, grön och svart färg. 10x15–20x25 mm.	
8	Nål med pärlor	1	I		Cu-leg	I fyllnadsmassor, nordöstra delen av långhuset.	Nål med treklöverformat huvud. L 67 mm. Från två av huvudets öglor hänger runda pärlor, ca 2 mm stora, av avfärgat glas.	Kons.
9	Bearbetad sten	3/4	F	12 420	Granit?	Nordöstra delen av långhuset, vid A10.	Röd granit, delvis huggen. Tre fragment. a: 200x160x120 mm. En snedhuggen kant. b: 170x170x110 mm. En snedhuggen kant. c: 160x110x110 mm. Två huggna kanter som bildar en ungefärligt rät vinkel.	
10	Bearbetad sten	1		5334	Kalksten	Vid norra långhusmuren, i mitten vid valvpeparen.	Rundad. Grovt huggen ovansida, där någonting har varit placerat, fint huggen kant. Del av fot/ fundament? 300x190x60 mm.	
11	Läderfragment	1/2	F		Läder	Vid graven A23.	Två långsmala läderfragment. L ca 45 resp. 55 mm.	
12	Runsten	1	F	4480	Granit	Nordöstra delen av långhuset, i fyllnadsmassor.	Del av U 1027. 280x190x90 mm.	Återförs
13	Svepningsnål	1	I		Cu-leg	Nordvästra delen av långhuset	L 24 mm.	Kons.
14	Kalkmålning, tegel	1	F	Ca 5500	Tegel, kalkputs	I fyllnadsmassor, i nordvästra delen av långhuset.	Schablonmålning, ljusgrönt. Hel murtegelsten. 300x140x85 mm.	
15	Kalkmålning, tegel	1	F	848	Tegel, kalkputs	I fyllnadsmassor, i nordvästra delen av långhuset.	Schablonmålning, rött. Ca 190x80x50 mm.	
16	Kolt och hätta	1/?	F		Textil	Vid A3.	Begravningskolt med påsydda rosetter samt hätta. Fastsittande nål (cu-leg). Barnet som begravts i koltan har varit ca 3–3,5 år	Kons.

							gammalt (se Osteologisk material).	
17	Fönsterglas	1	F	2	Glas	I fyllnadsmassor, under nordöstra långhusfönstret.	Grönt, tj. 1 mm. Cylinderbläst, skuret?	
18	Stjälk	1	F	1	Växt		L ca 60 mm.	
19	Kalkmålning	2	F	9		Provgrop 5, i fyllnadsmassorna.	Bemålade kalkputsfragment. Mörkt röd färg. 35x20 resp. 30x17 mm.	
20	Bearbetad sten, gravhäll eller altarskiva?	1	F	674	Kalksten	Provgrop 4, brandlager (A9) 0,2 m under golv.	Del av gravhäll? Ngt sotig ovansida. Ca 95x70x65 mm.	
21	Kalkmålning	1	F	6	Kalkputs	Fyllnadsmassor, långhuset.	Bemålade kalkputsfragment. Ljust grön och mörkt rödbrun färg. 31x24 mm.	
22	Kalkmålning	1	F	16	kalkputs	I fyllnadsmassor i nordöstra delen av långhuset.	Bemålade kalkputsfragment. Ljust röd/orange, svart och något ljusgrön bemålning. Ca 59x38 mm.	
23	Tegel	1	I		Tegel	Fyllnadsmassor i långhuset.	Avfasad, putsad kant. B 140 mm, H 78 mm, L 204 resp. 300 mm. Del av omfattning till portal eller fönster?	Gallrad
24	Bearbetad sten, gravhäll eller altarskiva?	5	F	3135	Kalksten	Frånytan närmast koret, n om mittgången.	Fem kalkstensfragment med en slåthuggen, delvis sliten ovansida. Bevarad tj. 50–90 mm. a. 80x50x50 mm b. 90x60x90 mm c. 80x75x30 mm d. 110x70x70 mm.	Två av fragmenten tillvaratagna, de övriga gallrade.
25	Kisthandtag	1	I	154	Järn	Rensfynd, mittgången.	157x72 mm. Tredelad mittvulst, den mittersta delen högre och smalare. Trol. 1700-tal.	
26	Byggnads-/konstruktions detalj	1	I	90	Järn	Rensfynd, mittgången.	Kraftigt, kilformat föremål med platt, vertikalt, droppformat huvud med ett ca 5 mm stort hål (för spik?) i. L 135 mm.	
27	Spik	4/4	I	116	Järn	Rensfynd, mittgången.	Byggnadsspik. L 95–115 mm.	
28	Kisthandtag	1/2	D	154	Järn	I fyllnadsmassorna under orgelläktaren, mittgången.	Närmast oval, kompakt. 110x70 mm. 16–1700-tal. Brandskadad?	
29	Djurben	4			Ben	Vid A20.	Fiskben.	

\* Fragmenteringsgraden anges som F (fragmenterad), D (defekt) eller I (intakt).

\*\* Där inget annat anges är fynden tillvaratagna och förvaras i Upplandsmuseets magasin i väntan på fyndfördelning. Detta gäller även de föremål som konserverats.

**OXIDER**

Avlägsna - Skydda - Bevara



Konserveringsrapporter över  
föremål från Lena kyrka 2018  
Uppland



Max Jahrehorn  
Rapport januari 2019  
K18-227  
OXIDER



## INNEHÅLLSFÖRTECKNING

Inledning.....	2
Mål.....	2
Syfte.....	2
Metod.....	2
Föremålsstatus.....	2
Konservering.....	2
Konserveringsrapporter.....	3

## Inledning

Materialet kommer från Lena kyrka 2018, Uppland.

Föremålen består av cu-legeringar, textil, bly samt glas.

Sammanlagt består fynden av 5 fyndposter.

Oxider har fått uppdraget att utföra konserveringsarbetet. Följande rapport avser arbetets utförande.

### *Mål*

- Dokumentation av de olika föremålen
- Konservering av materialet
- Dokumentation av uppdraget

### *Syfte*

Det övergripande syftet med konserveringsarbetet är att säkra materialet från fortsatt nedbrytning och öka läsbarheten. Föroreningar avlägsnas tills nivån för ursprunglig yta nås.

### *Metod*

Varje föremål bedöms individuellt med fokus på läsbarhet och korrosionsgrad. För att säkerställa informationen innan konservering fotograferas materialet och detaljbilder tas på speciella eller komplicerade delar. Konserveringsmetoden väljs efter objektens status samt efter de föroreningar som vidhäftar dess ytor. Metoden skall vara skonsam mot föremålen.

### *Föremålsstatus*

Föroreningarna och korrosionsprodukterna varierar i materialet och de textila delarna är relativt kraftigt nedbrutna.

### *Konservering*

Korrosionsprodukter varierar över föremålens ytor och de textila materialen har kraftiga veck. Konserveringsmetoden valdes efter varje enskilt föremål, efter dess specifika status och nedbrytningsgrad.

Målet med konserveringen var att avlägsna föroreningar på ett sådant sätt att nivån nåddes till ursprunglig yta om möjligt. Arbetet fram dit var att tillföra så lite kemikalier som möjligt, i kombination med mekanisk rengöring.

# Konserveringsrapport

MJ

Rapport id: K18-227

**Ort/Anläggning:** Lena kyrka 2018, Uppland

**Fynd nr:** 3

**Kontaktperson:** Linda Qviström, Upplandsmuseet

**Kons nr:**

**Datum in:** 2018-11-29

**Datum ut:** 2019-01-29

**Föremål:** Begravningsblomma

**Material:** Cu-legering, silke?

**Antal:** 7-8 delar

**Mått:**

**Vikt in:** 1,99g

**Foto:** Ja

**Behandling:**

Föremålets delar är förorenade av kopparsaltet som täcker metall och trådar, i vissa fall så har salterna hårt penetrerat fibrerna. Föremålet bedöms extremt sprött.



Delarna före behandling.



## Konserveringsrapport

MJ

Rapport id: K18-227



Detaljfotoграфи på bladens tillverkningsteknik, skalan i millimeter.

Under kraftig förstoring avlägsnas med pensel och pincett mindre sandkorn dock endast de som lätt släpper. De som sitter hårdare eller djupare lämnas. Eftersom ett avlägsnade med stor sannolikhet skulle skada konstruktionen ytterligare, vidare mekanisk rengöring avslutas. Ur transport asken samlas några mikroskopiska fibrer, dessa placeras i provrör märkt :A. Samtliga delar behandlas med BTA 3% i etanol och lufttorkas.

Då viss passform finns mellan bukettens nedre del och den övre delen med ståndarna monteras dessa åter. För att få stabilitet infogas en kort och mycket tunn nål i halvorna som monteras ihop med Paraloid löst i aceton. Ett av bladen monterades också åter, då den hade en hygglig passning, möjligtvis inte på sin ursprungsplats\*. Med hjälp av en mindre spruta applicerades ytorna med ett skydd bestående av Inkralack 2% i toluen samt lufttorkades. Då detaljerna är så ömtåliga utförs ingen vägning efter konserveringen.

Fyra mindre blad eller delar av placerades i separat ask.

Till bukettens tillverkas ett enklare stöd, i form av en konisk glastratt som monteras på ett objektglas. Detta för att undvika en kollaps av bukettens. Behövs bukettens lyftas ur bör man försiktigt ”nypa” om dess inlindade bas, helst med en spetsig pincett.

# Konserveringsrapport

MJ

Rapport id: K18-227



Buketten efter konservering.

*Hanteras mycket varsamt, föremålet och dess delar är extremt ömtåliga.*

Reflektion:

Då ståndarna är så tydliga kanske det är en dekoration i samband med ett bröllop?

\* Återmonteringen av delarna har utförts av mer estetiska skäl för helheten av buketten och beslutet av åtgärden är konservatorns.



# Konserveringsrapport

MJ

Rapport id: K18-227

**Ort/Anläggning:** Lena kyrka 2018, Uppland

**Fynd nr:** 5

**Kontaktperson:** Linda Qviström, Upplandsmuseet

**Kons nr:**

**Datum in:** 2018-11-29

**Datum ut:** 2019-01-29

**Föremål:** Plomb

**Material:** Bly

**Antal:** 1

**Mått:**

**Vikt in:** 4,06g    **Vikt ut:** 4,05g

**Foto:** Ja

**Behandling:**

Plombens konvexa sida uppvisar en vittrad struktur, medan dess undersida främst är förorenad kring dess fäste eller brottyta.



Plomben före konservering.

Mekanisk rengöring under mikroskop med trästicka och pensel. En kortare behandling med 5% NaOH med följande urlakning. Föremålet placerades i en lösning med H<sub>2</sub>SO<sub>4</sub>, (15 droppar/L), pH blir ≈ 2,5 i 40 min samt fortsatt urlakning med kranvatten.

# Konserveringsrapport

MJ

Rapport id: K18-227

Dehydrering i 95%-ig etanol samt kontrollerad torkning. Ett tunt lager med MCW användes som ytskydd.



Föremålet efter konservering.

# Konserveringsrapport

MJ

Rapport id: K18-227

**Ort/Anläggning:** Lena kyrka 2018, Uppland

**Fynd nr:** 8

**Kontaktperson:** Linda Qviström, Upplandsmuseet

**Kons nr:**

**Datum in:** 2018-11-29

**Datum ut:** 2019-01-29

**Föremål:** Nål med pärlor

**Material:** Cu-legering, glas

**Antal:** 1

**Vikt in:** 1,79g    **Vikt ut:** 1,77g

**Foto:** Ja

## Behandling:

Nålens ytor är täckta av täta jämna föroreningar, med inslag av sandkorn. Pärlorna är lätt förorenade, vilket ger ett opakt intryck.



Nålen före konservering.



## Konserveringsrapport

MJ

Rapport id: K18-227

Nålen rengörs mekaniskt under mikroskop med dentalverktyg och trästicka samt mjuk pensel, för att avlägsna hårdare föroreningar. För att nå något djupare så rengörs ytorna lätt med EDTA-diNa 1,5% samt följande urlakning i varmt avjoniserat vatten i flera bad. Dehydrering i 95%-ig etanol med följande kontrollerad torkning. Behandling med BTA 3% i etanol, lufttorkning. Ytorna skyddas med Inkralack 3% i toluen samt lufttorkas.



Nålen efter konservering.

# Konserveringsrapport

MJ

Rapport id: K18-227

**Ort/Anläggning:** Lena kyrka 2018, Uppland

**Fynd nr:** 13

**Kontaktperson:** Linda Qviström, Upplandsmuseet

**Kons nr:**

**Datum in:** 2018-11-29

**Datum ut:** 2019-01-29

**Föremål:** Knappnål

**Material:** Cu-legering

**Antal:** 1

**Mått:**

**Vikt in:** 0,10g    **Vikt ut:** 0,10g

**Foto:** Ja

**Behandling:**

Nålens ytor är täckta av täta jämna föroreningar, med inslag av sandkorn.



Nålen före och efter konservering.

Nålen rengörs mekaniskt under mikroskop med dentalverktyg och trästicka samt mjuk pensel, för att avlägsna hårdare föroreningar. För att nå något djupare så rengörs ytorna lätt med EDTA-diNa 1,5% samt följande urlakning i varmt avjoniserat vatten i flera bad. Dehydrering i 95%-ig etanol med följande kontrollerad torkning. Behandling med BTA 3% i etanol, lufttorkning. Ytorna skyddas med Inkralack 3% i toluen samt lufttorkas.



# Konserveringsrapport

MJ

Rapport id: K18-227

**Ort/Anläggning:** Lena kyrka 2018, Uppland

**Fynd nr:** 16

**Kontaktperson:** Linda Qviström, Upplandsmuseet

**Kons nr:**

**Datum in:** 2018-11-29

**Datum ut:** 2019-01-29

**Föremål:** Kolt

**Material:** Textil, cu-legering

**Antal:** Div

**Mått:**

**Vikt in:** 75,52 g, textilernas vikt 29,06g

**Foto:** Ja

**Behandling:**

Föremålet ligger i sin ask och är relativt förorenat, av olika produkter samt mindre sandkorn. Vi dess ena långsida skymtas en nål av en cu-legering, nålen är avbruten.



Textilstycket i asken före behandling. Pilen markerar nålens läge.

Det kraftigt hopvikta stycket lyfts ur och undersöks. Fyndet består av flera delar, tre större samt några lösa rosetter och fragment. Det finns även en mängd mindre fragment i olika storlekar.

## Konserveringsrapport

MJ

Rapport id: K18-227

I de större styckena kan det även finnas invikta dolda delar, som troligen kommer att exponeras då dessa undersöks. Materialet är relativt styvt med skarpa hårda veck och kraftigt nedbrutet. Stora områden har släppt från varandra, eller hänger ihop med någon enstaka tråd. Det finns även delar där den vävda strukturen börjat glida isär eller har fått ett mer nättliknande utseende. Fragmenteringsgraden är hög. De olika delarna separerade ur asken, vikt:29,06g.



Stycke A



Stycke B



Textil med påsydda band.

De tre större delarna samt rosetter och fragment, då de separerats ut transport asken.



Rosetter och fragment.

Det sandblandade materialet ur asken undersöks och mindre textil och trådfragment sorteras ut, dessa placeras i provrör märkt :A. Resterande material märks :B.

Materialet rengörs lätt under mikroskop med mjuk pensel för att avlägsna föroreningar samt mindre sandkorn. De olika delarna placeras i avjoniserat vatten, med flera byten, för att lösa upp fastare föroreningar, urlakas samt mjukgöra materialet inför kommande justeringar. Delarna bearbetas i vattenbad och förs sedan över på styv film, där de justeras och sedan lyfts. Materialet lufttorkas.



# Konserveringsrapport

MJ

Rapport id: K18-227

## Noteringar under arbetet:

De två större delarna A och B.

- A. En hel del synliga föroreningar lämnas eftersom stycket håller på att "lösas" upp. Delen har 5 rosetter, i närheten av den översta mot den större delen finns korrosionsprodukter från en cu-legering (nål?). Då stycket är cylindriskt här, skapar de problem med rengöringen samt hanteringen. På ytan finns även några täta blankare föroreningar, hårt sittande.
- B. Även här lämnas föroreningar, orsak likt ovan. Delen har 3 rosetter samt en tydligt ihop sydd sida.

Föremålet med påsydda band har samma status som övrigt material, dock något lättare att hantera i vatten fas. Då möjlighet ges att montera föremålet på en support, utförs detta. Delen förs över på en kupa av glas och justeras något från veck. I detta skick påminner den om en hätta.

De olika delarna efter behandling.

Del A. Vikt:  $\approx 10,21\text{g}$



Del B. Vikt  $\approx 5,14\text{g}$



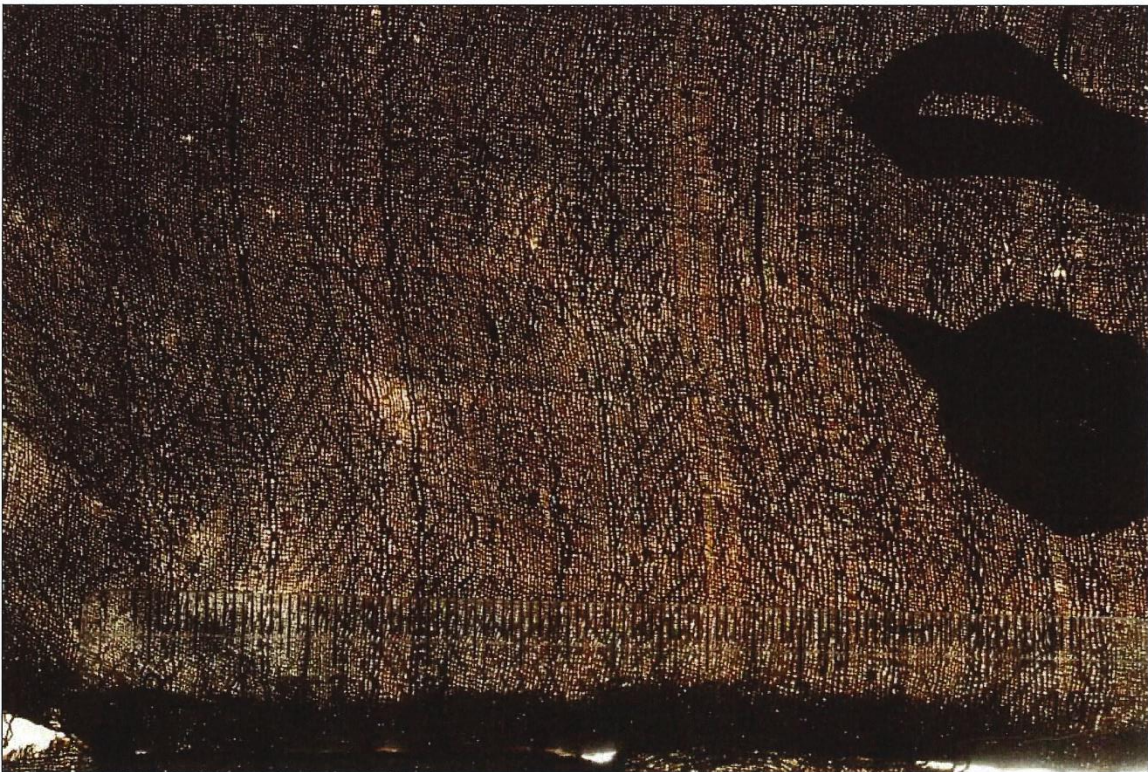
# Konserveringsrapport

MJ

Rapport id: K18-227



Del A.  
Detalj fotografi på rosetter.



Del B. Detaljfotografi med genomlysning för att studera den textila strukturen. Den nedre skalan infälld i bild, i mm.



# Konserveringsrapport

MJ

Rapport id: K18-227

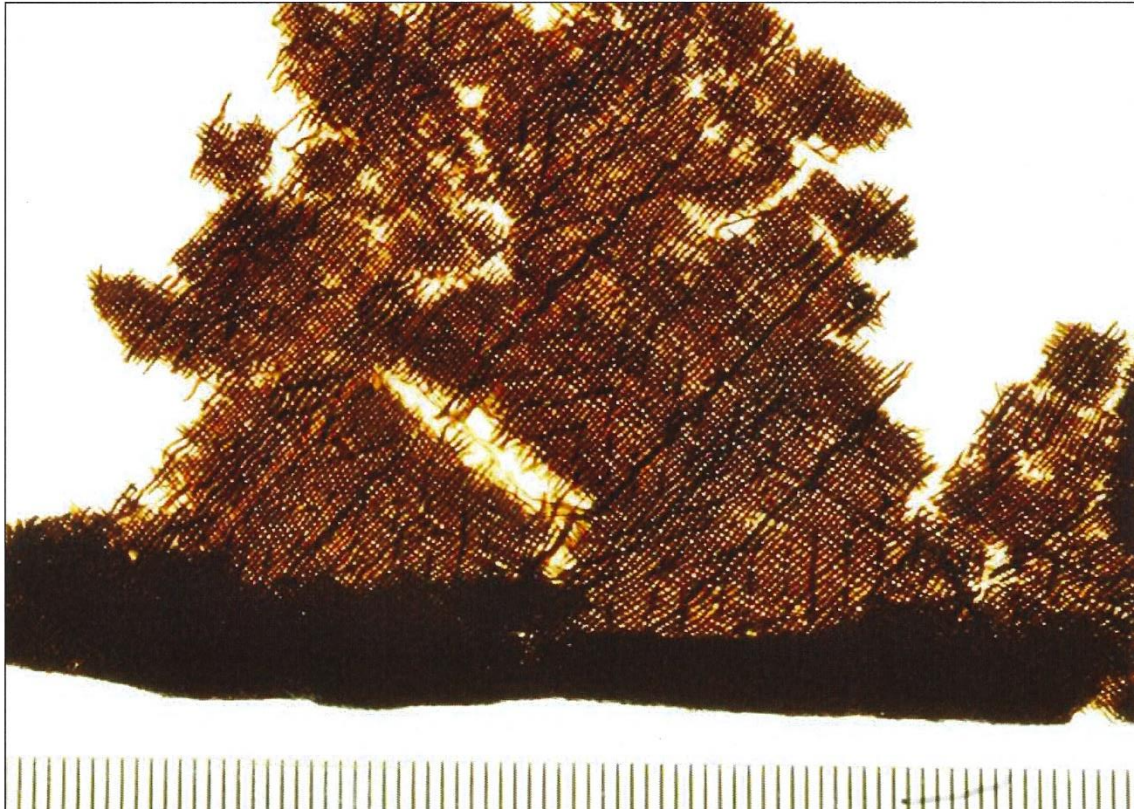
Då materialet "rosetter och fragment" undersöks så framkommer ett större stycke, detta märks C och tillhör troligen A eller B.



Del C. Vikt  $\approx$ 0,38g



Rosetter och fragment. Vikt  $\approx$ 0,67g





# Konserveringsrapport

MJ

Rapport id: K18-227



Den monterade hättan efter behandling. Pilen i den översta bilden markerar en textil flik som hänger i luften. Notera nålens riktning i den fjärde bilden. Då hättan monterades i vått tillstånd, finns ingen viktangivelse efter behandlig.



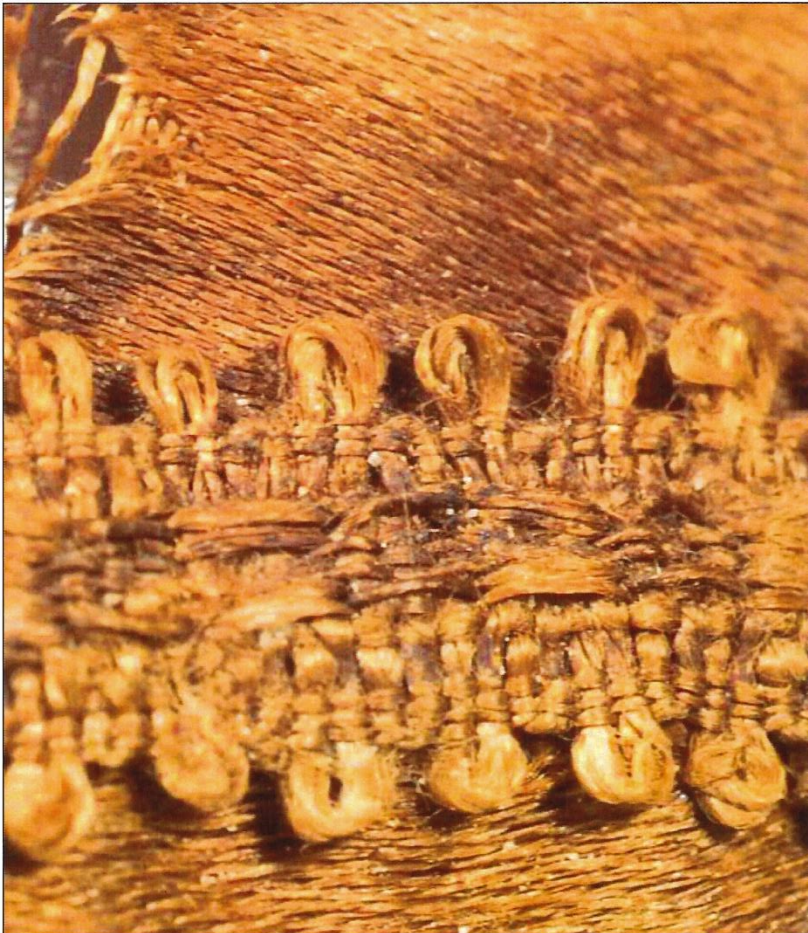
# Konserveringsrapport

MJ

Rapport id: K18-227



Nålens placering i hättan.  
Den bearbetades inte utan  
behandlades något med  
BTA 3% i etanol samt  
Inkralack 1,5% i toluen.



De påsydda bandens struktur.

*Materialet är mycket ömtåligt och bör hanteras varsamt.*



# OXIDER

Avlägsna - Skydda - Bevara



**OXIDER AB**  
Box 980  
39129 Kalmar

[www.oxider.se](http://www.oxider.se)

Telefon: 0722 47 58 58

E-post: [max.jahrehorn@oxider.se](mailto:max.jahrehorn@oxider.se)