



# Arkeologi invid Olympen i Uppsala

Arkeologisk schaktningsövervakning

Rää Uppsala 88:1  
Fjärdingen 30:2 och 30:3  
Uppsala kommun  
Uppland

Anna Ölund



# Arkeologi invid Olympen i Uppsala

Arkeologisk schaktningsövervakning

Räa Uppsala 88:1  
Fjärdingen 30:2 och 30:3  
Uppsala kommun  
Uppland

Anna Ölund

**Omslagsbild:** Lämningar efter en stenläggning samt grundstenar till ett hus vid bostadshuset Olympen i centrala Uppsala. Foto mot V av Anna Ölund, Upplandsmuseet.

**Upplandsmuseets rapporter 2019:01**  
**ISSN 1654-8280**

Fotograf och bearbetning av foton där inget annat anges: Anna Ölund  
Upplandsmuseet.

Planframställning där inget annat anges: Anna Ölund, Upplandsmuseet.

Granskning: Hans Göthberg, Upplandsmuseet.

Allmänt kartmaterial: © Lantmäteriet, dnr I2014/00634 / © SGU, dnr I2014/00634

© Upplandsmuseet, 2019

---

Upplandsmuseet, Drottninggatan 7, 753 10 Uppsala  
Telefon 018 – 16 91 00  
[www.upplandsmuseet.se](http://www.upplandsmuseet.se)

# Innehåll

---

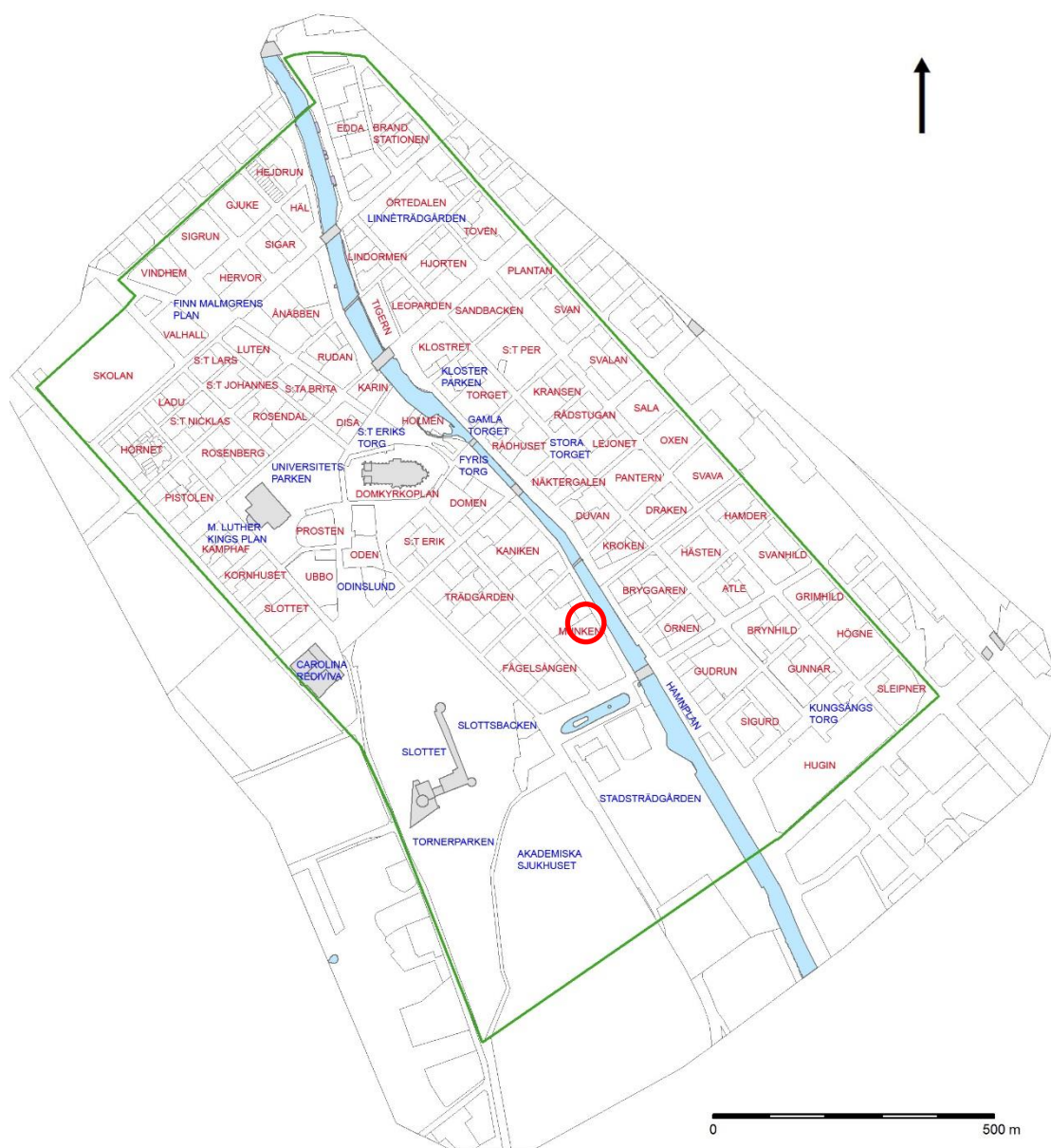
<b>Sammanfattning</b>	<b>6</b>
<b>Inledning</b>	<b>8</b>
<b>Bakgrund</b>	<b>9</b>
Historik	9
Tidigare undersökningar	11
<b>Undersökningsresultat</b>	<b>13</b>
Fynd	17
<b>Slutord</b>	<b>18</b>
<b>Administrativa uppgifter</b>	<b>18</b>
<b>Referenser</b>	<b>19</b>
<b>Bilagor</b>	<b>20</b>



Figur 1. Karta över Uppsala län med läget för den aktuella undersökningen markerad med röd cirkel.

# Sammanfattning

Upplandsmuseets avdelning Arkeologi genomförde under september 2018 en schaktningsövervakning inom fastighet Fjärdingen 30:2 och 30:3 i centrala Uppsala. Arbetet utfördes efter beslut av Länsstyrelsen i Uppsala län och beställare var Brf Olympen. Syftet med markingreppet var att se om fastigheten på Västra Ågatan 22, även kallad Olympen var anlagd på pålar eller rustbädd. Övervakningen omfattade ett 4,5 x 2 m stort schakt och i detta påträffades lämningar efter två stenläggningar samt delar av två husgrunder. Fyndmaterialet pekar mot en datering av lämningarna från mitten av 1700-talet till nutid.



Figur 2. Uppsala stad med kvarters och platsnamn. Grön linje anger begränsning för fornlämning Uppsala 88:1. Rör cirkel markerar plats för aktuell undersökning.



# Inledning

---

Bostadsrättsföreningen i fastigheten Olympen hade önskan om att veta om byggnaden var uppförd på pålar eller vilade på en rustbädd. För att försöka utröna detta ansökte Brf Olympen genom företaget Husrestauratören Affinera AB om tillstånd att gräva ett schakt intill husfasaden på södra sidan av fastigheten. Schaktet grävdes på mark som tillhör Uppsala Akademiförvaltning.

Schaktet som var 4,5 m långt och 2 m brett grävdes den 25 september 2018. Grävarbetet utfördes med en liten bandburen grävmaskin samt genom handgrävning. Schaktningen övervakades av arkeolog från Upplandsmuseet.



Figur 3. Bebyggelsen längs Fyrisån. Till vänster i bild ses det höga vita bostadshuset Olympen. Bilden är tagen från Islandsbron 1886 av Henri Osti. Upplandsmuseet OD0231.



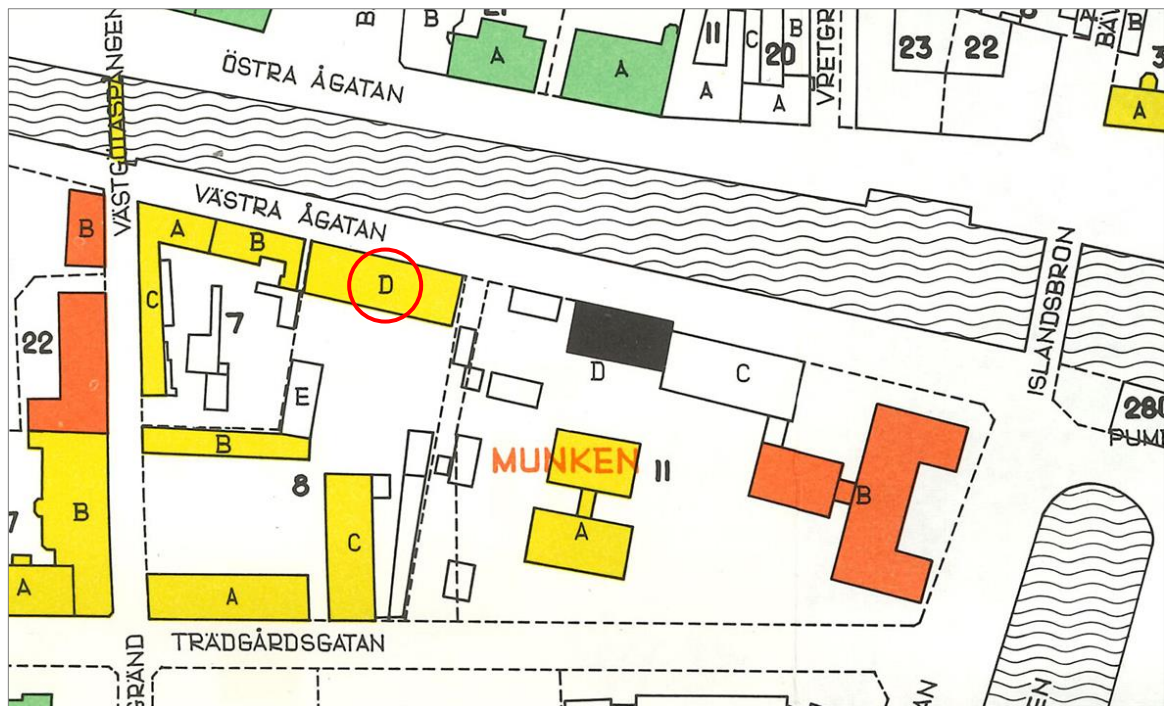
# Bakgrund

## Historik

Fastigheten Olympen på Västra Ågatan är ett fyra våningar högt bostadshus av sten som uppfördes 1853 efter ritningar av arkitekt Johan Otto Larsson. Den övre våningen byggdes från början för studentbostäder. Intill bostadshuset uppfördes även tillhörande brygghus- och uthuslänga i vinkel inne på gården som också stod färdigt 1853.

Olympen ligger i kvarteret Munken väster om Fyrisån i den centrala stadens södra del. I samma kvarter och granne med Olympen bildar byggnaderna i kvarterets södra del en av Uppsalas äldsta universitetsmiljöer. Dessa byggnader är uppförda som institutionsbyggnader och här låg bl a Laboratorium Chemicum, Anatomiska institutionen och institutionen för teoretisk fysik och mekanik. Byggnaderna som är uppförda mellan 1753 och 1932 (Ehn 1964).

I kvarteret Munken ligger även Grillska gården i hörnet Slottsgränd och Trädgårdsgatan. Denna stadsgård är den enda kvarvarande stadsgården i Uppsala som uppfördes under 1700-talets andra hälft (Ehn 1964).

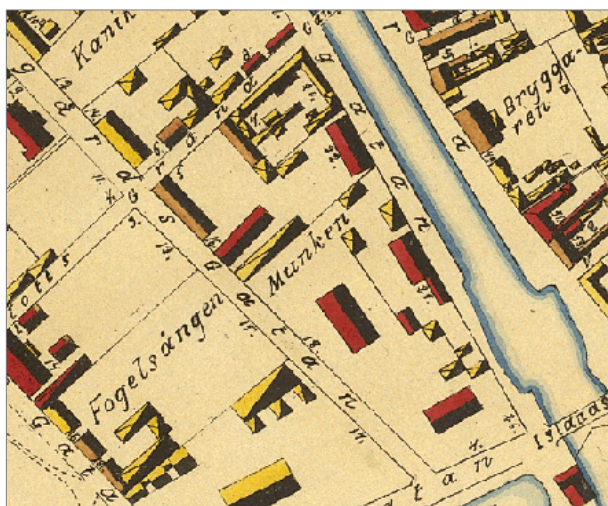


Figur 4. Bebyggelsen i kvarteret Munken 1964. Fastighet Olympen markerat med röd cirkel. Kartans övre kant orienterad mot Ö. Ur Ehn 1964.

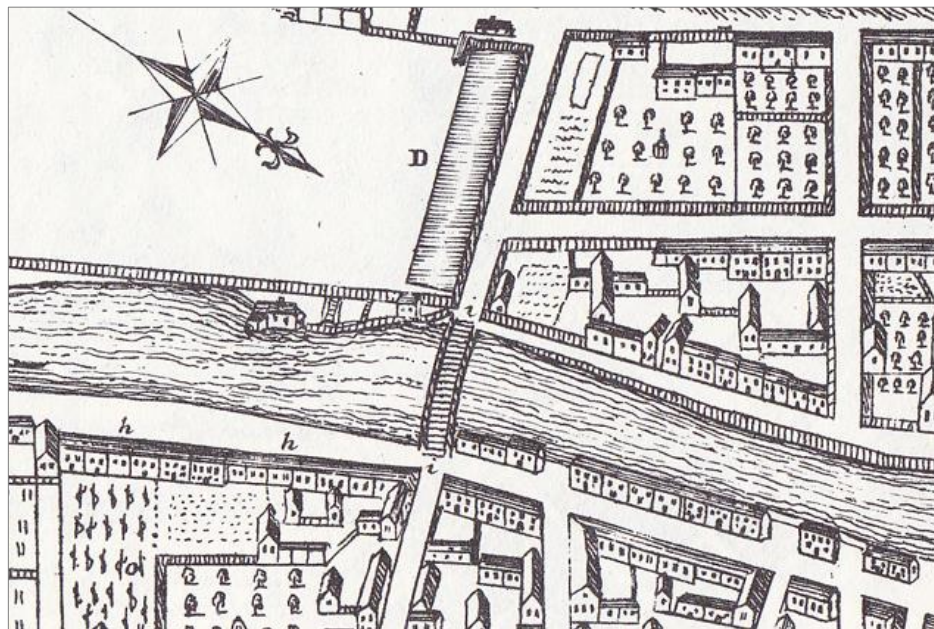
Genom kartmaterial kan man följa bebyggelsen i kvarteret Munken från idag till 1600-talets slut. Av figur 4 framgår bebyggelsen i kvarteret 1964. Då fanns i norra del inom tomt 7 en klassisk studentmiljö med byggnaderna Imperfectum och Plusquamperfectum från 1700-talets senare del till mitten av 1800-talet. Från mitten av

1980-talet finns här Katolska kyrkan i Uppsala. Inom tomt 8 ses på figur 4 Grillska gården. Hus D på tomt 8 är fastigheten Olympen med tillhörande bostadshus i reveterat trä (E). På den södra delen av kvarteret med tomtbeteckning 11 finns Uppsala universitets institutionsbyggnader. Hus D är Laboratorium Chemicum uppfört 1735 (Ehn 1964).

På Schumburgs karta från 1882 ses Olympen märkt som hus 22 (figur 5). Intill byggnadens södra sida finns ett litet uthus som ligger på Akademin mark där övriga institutionsbyggnader ses.



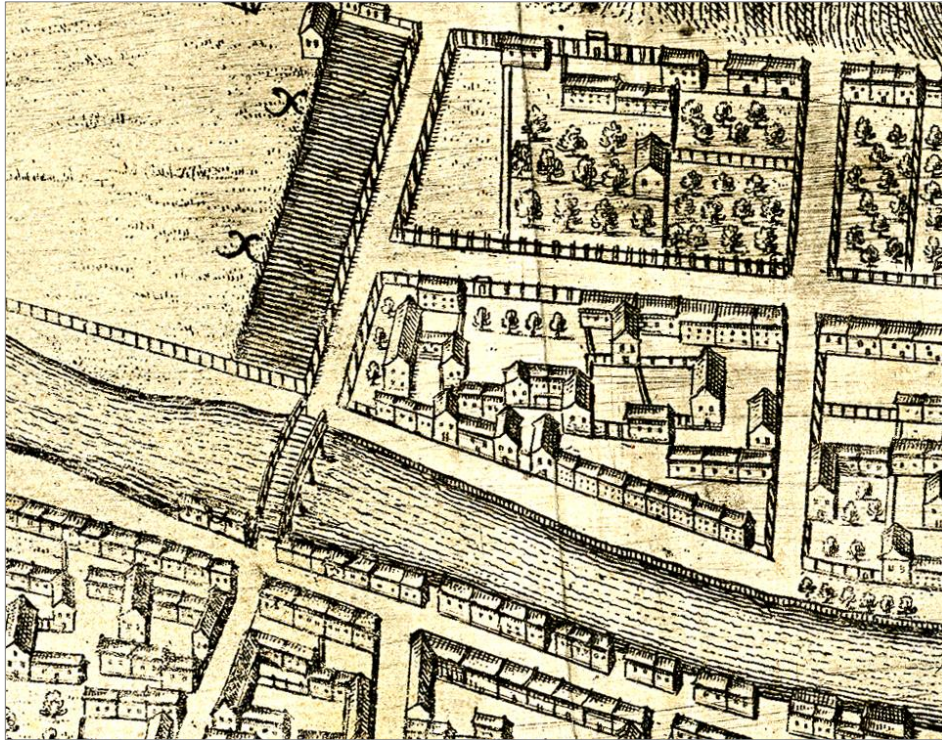
Figur 5. Del av kvarterskarta från 1882 upprättade av Robert Schumburg. UU.



Figur 6. Johan Bussers huskarta som visar bebyggelsen strax före stadsbranden 1702. Ur Anund et.al 2001.

Johan Bussers huskarta visar bebyggelsen i kvarteret före 1702 (figur 6). På denna framgår att södra delen av kvarteret användes för odling men att resten av kvarteret var bebyggt. Även kopparsticket med huskartan som troligen upprättats 1682 av Padt-Brügges uppvisar ett bebyggt kvarter med stadsgårdar (figur 7).





Figur 7. Huskarta av Padt-Brügge publicerad i Peringskiöld 1719 som troligen visar bebyggelsen 1682. UU.

## Tidigare undersökningar

I kvarteret Munken har arkeologiska undersökningar i olika omfattning genomförts 1979, 1983, 2002, 2011 och 2016.

- 1979. Grävning av sex gropar i kvarterets norra del där universitetsbyggnaderna "Imperfectum" och "Plusquamperfectum" tidigare stått. Under rivningsmassorna fanns raseringslager som täckte underliggande lera (AiS 1979).
- 1983 grävdes tre schakt på Grilliska gårdens parkeringsyta. Här fanns ett 0,2-0,6 m tjockt avsatt lager av sandblandad jord innehållande ben, tegelkross, sotfläckar och murbruksfläckar. Lagret daterades till 1700-tal. Under detta fanns även ett odaterat kulturlager (Roslund 1983).
- 2002 grävdes schakt invid hus C tillhörande Grilliska gården i den sydvästra delen av kvarteret Munken. Schaktet var endast 0,4 m djupt och fyllt med grus och sand (husbeteckning se figur 4, Eriksson 2002).
- 2011 gjordes en arkeologisk övervakning av provgropar i samband med en geoteknisk undersökning. Eventuella äldre kulturlager visade sig vara störda av tidigare markarbeten. Dock påträffades en del av en grop eller ett dike (Syse 2011).
- 2016 gjordes markarbeten i samband med upprustning av Universitets lokaler i kvarterets södra del. Sammanlagt grävdes 11 schakt runt och mellan byggnaderna. Här fanns rester av konstruktioner och kulturlager med en generell datering till 1700-tal. Under dessa fanns även fragmentariska spår av äldre aktivitet (Syse 2016).

De tidigare arkeologiska undersökningarna i kvarteret Munken visar att det på platsen finns lager och konstruktioner från 1700-talet. Under dessa finns även odaterade lager. Inga tidigare arkeologiska undersökningar har dock visat att det under medeltid fanns byggelse på platsen.

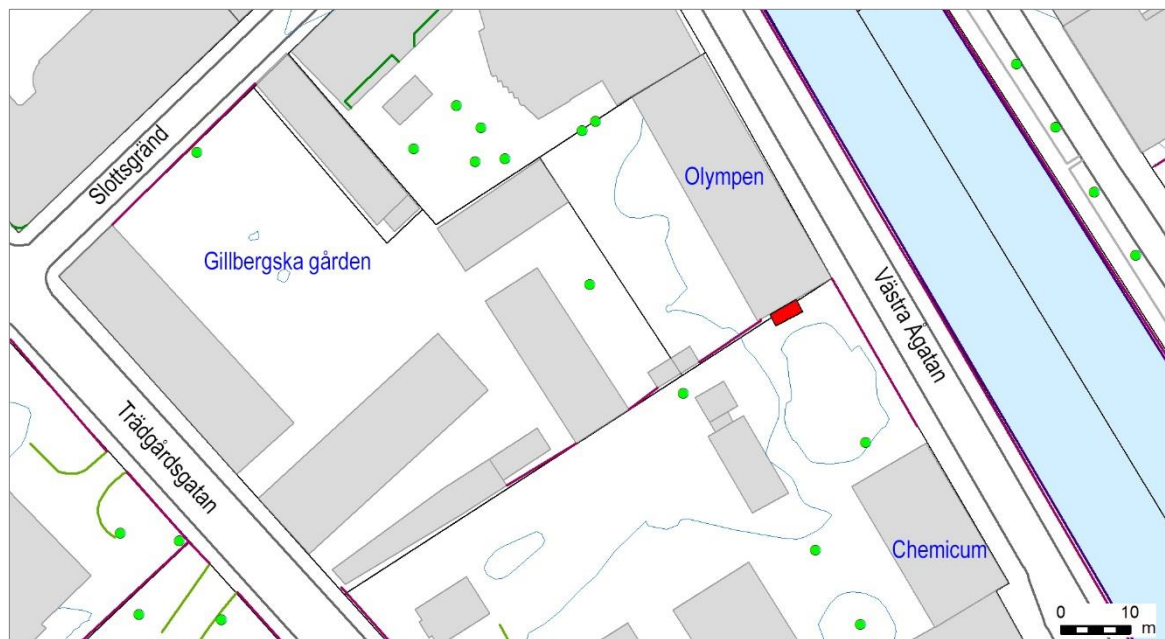


Figur 8. Fastigheten Olympen i kvarteret Munken invid Fyrisån. Den aktuella undersökningen gjordes vid fastighetens södra gavel, bakom planket mot Västra Ågatan. Fotot är taget 1995 av Göran Ekeberg. Upplandsmuseet COO428\_03.



# Undersökningsresultat

Undersökningsområdet låg intill fastighet Olympens södra gavel på den mark som tillhör Uppsala universitet/Akademiförvaltningen (figur 9). Ytan mellan Chemicum och Olympen är idag en öppen, något upphöjd gräsbevuxen yta med enstaka träd. Ytan avskärmas mot Västra Ågatan av ett plank.



Figur 9. Översiktlig plan med schaktets placering i kvarteret Munken i Uppsala. Skala 1:1000.

Undersökningen påbörjades genom avbaning av gräsytan inom undersökningsområdet. Direkt under matjordslagret som tillsammans med grästorven hade en tjocklek om ca 0,55 m påträffades en stenläggning A1.

### *A1- stenläggning*

På ett djup om 0,55 m påträffades en välbevarad kullerstensläggning av 0,1 m stora runda stenar (figur 10). Stenläggningen var ca 0,75 m bred i schaktets östra del och 1 m bred i schaktets västra del. I matjordsmassorna som fanns ovan stenläggningen påträffades bitar av fönsterglas och buteljglas. Direkt på stenläggningen påträffades ett mynt med valör 2 örepräglat 1910.

Möjligen utgör stenläggningen en rännal intill fastigheten som lagts i syfte att leda bort vatten från fasaden. En annan möjlighet är att den utgör en smal gränd som lett från Västra Ågatan in i kvarteret. För detta talar figur 4 där man ser en streckad linje mellan den södra och den norra delen av kvarteret. Möjligen visar det på en äldre passage mellan fastighetsgränserna.

### *A2- grundstenar*

Intill stenläggning A1, på dess södra sida fanns tre stora stenblock, ca 0,35-1 m. Stenarna låg ca 0,55-0,7 m under markytan och upplevdes ligga delvis i oordning (figur 11). Troligen utgör de grundstenar till ett hus. Möjligen är det den lilla byggnad som framgår av figur 4 och 5, men platsen tycks inte helt stämma överens med kartorna.

A1 tolkas som samtida med grundstenarna A2. Invid grundstenarna påträffades även 0,15 m stora kullerstenar lagda i schaktets sydöstra del. Sannolikt har de lagts på platsen efter att huset A2 rivits. En skärva formpressat flintgods men kopparöverföringstryck påträffades invid grundstenarna. Flintgodset kan dateras till tiden efter 1840-tal (F7 bilaga 2, bild 1).



Figur 10. Stenläggning A1 som löpte intill Olympens södra fasad på ca 0,55 m under markytan. Foto mot V.



Figur 11. Grundstenar A2 i schaktets södra del. Foto mot Ö.



### *A3- stenläggning*

Ytterligare en stenläggning A3 påträffades på 0,7 m djup (figur 12). Denna låg under A1 och följde dennes sträckning och bredd. Mellan stenläggningarna fanns ljus finkornig sättsand ca 0,1 m tjock. Stenläggningen var uppbyggd av 0,1 m stora runda kullerstenar, lagda i ett skift. I sättsanden mellan stenläggningarna påträffades buteljglas men uppskattad datering till 1800-tals slut (F5 och F6, bilaga 2, bild 2). Troligen är A3 en föregångare till A1.



Figur 12. Stenläggning A3 på 0,7 m djup. I bildens nedre del ses den yngre stenläggningen A1. Foto mot V.

Under stenläggning A3 fanns omblandad sandig lera med inslag av tegel ned till 1,25 m under markytan. I detta lager påträffades en bit pressglas från en pokal, ett handtag till en rörskaftsgryta, en bit av ett blå och vit dekorerat fajansfat samt ett glaströr, troligen en pipett (F7-F11). Fynden i det omblandade lagret kan generellt dateras till 1700-1800-tal (bilaga 2, bild 3).

### *A4- husgrund*

På 1,25 m djup framkom resterna av en husgrund (figur 13). Dessa rester utgjordes av tre 0,3 x 0,35 m stora stenar samt en 0,9x0,6 m stor sten som sammanfogats med murbruk. Troligen utgör dessa stenar resterna efter ett hus som stått på platsen före 1853 då Olympen uppfördes. Man kunde tydligt se att huset från början fortsatt åt norr men grävts av i samband med att grunden för Olympen anlades. Invid grundstenarna påträffades en flaskbotten med hög kulle, troligen 1800-tal samt en flaskhals och mynning med trumf av pålagd glastråd (F12 och F13, bilaga 2 bild 4). Flaskhalsen kan möjligen vara från 1700-talet.

Grundstenarna till husgrunden A4 var tydligt nedgrävda i ljus lera som hade vissa inslag av kolstänk och tegelkross. Helt opåverkad lera fanns på 1,65 m djup under dagens markyta.



Figur 13. Husgrund A4 som grävts av i samband med uppförandet av Olympen. Grundstenarna har murats med murbruk som nu vittrat. I schaktets östra del (höger i bild) ses också stenläggning A1 och stenläggning A3.

Under A4 fanns endast naturlig ljus lera. En grop i schaktets mitt grävdes delvis med maskin, delvis för hand ned till 3,5 m under mark. Från gropen grävdes därefter ett hål in under grundstenarna till Olympen. Hålet gjordes på 2,7-2,8 m djup under markytan. Där framgick att det under grunden fanns en horisontellt liggande stock. Detta talar för att fastigheten är uppförd på en rustbädd och inte pålad.

## Fynd

Fyndmaterialet från schaktet intill fastighet Olympen pekar mot en generell datering mellan 1700-1900 -tal. Här finns fönsterglas, buteljglas, dricksglas och en pipett. I materialet finns även en del av en rörskaftsgröta, en bit fajans och en bit flintgods. Fynden har efter fotografering och registrering gallrats. Se bilaga 1 och 2.

## Slutord

---

Genom kartmaterial kan man följa bebyggelsen i kvarteret Munken ned till slutet av 1600-talet. Kvarteret har under 1700-talet drabbats av två stadsbränder. Därför är det är tänkbart att byggnaderna inom kvarteret flyttat om en del under 1700-talet och att tomter delvis stått öde under perioder.

Det finns hittills inga påträffade spår av medeltida konstruktioner eller arkeologiskt fyndmaterial från kvarteret. Det är tänkbart att kvarteret under medeltid inte hade en etablerad bebyggelse utan användes för odling.

Den arkeologiska övervakningen invid Olympen omfattade endast ett litet schakt och det är svårt att utifrån detta dra några större slutsatser. Det kan dock konstateras att det inom kvarteret Munken finns välbevarade konstruktioner och kulturlager från 1700 - 1800 tal.

## Administrativa uppgifter

---

*Plats:* Fjärdingen 30:2 och 30:3, Uppsala stad, Uppsala kommun, Uppsala län.

*Fornlämning:* Uppsala 88:1

*Fornlämningstyp:* Stadslager

*Typ av undersökning:* Schaktningsövervakning

*Orsak till undersökning:* Kontroll av grundläggning

*Uppdragsgivare:* Brf Olympen

*Fältarbetsperiod:* 26 september 2018

*Upplandsmuseets projektledare:* Anna Ölund

*Upplandsmuseets diarienummer:* Ar 337-2018

*Upplandsmuseets projektnummer:* 8689

*Länsstyrelsens diarienummer och beslutsdatum:* 431-7663-17, 2018-05-17.

*Dokumentationsmaterial:* Förvaras i Upplandsmuseets arkiv.

*Fynd:* 13 fyndposter. Samtliga fyndposter gallrade.

## Referenser

---

Anund, J, Carlsson, R och Syse, B. 2001. Uppsalas medeltid och 1600-talets kartor. I: Årsboken Uppland 2001. Upplands fornminnesförening och hembygdsförbund.

Arkeologi i Sverige 1979. Riksantikvarieämbetet och Statens Historiska Museer. Rapport 1983:2.

Ehn, O. 1964. Stadsbildens framtid. Om konstnärligt och historiskt värdefull bebyggelse i Uppsala. Uppsala.

Eriksson, H. 2002. Schaktning i kv Munken, Fjärdingen 30:3, Uppsala stad och kommun. Upplandsmuseets arkiv.

Roslund, Y. 1983. Rapport. Stadsarkeologisk provundersökning i fastigheten Fjärdingen 32:2. Kvarteret Munken, Uppsala, Uppland. UM arkiv.

Syse, B. 2011. Kvarteret Munken. Arkeologisk schaktningsövervakning och antikvarisk medverkan. Upplandsmuseets rapporter 2011:16.

Syse, B. 2016. Kvarteret Munken. Arkeologisk förundersökning. Upplandsmuseets rapporter 2016:01.

Kartmaterial:

UU. Uppsala universitets bildsamling.



# Bilagor

## Bilaga 1 - Fyndlista

Fnr	Kontext	Material	Sakord	Undertyp	Längd mm	Bredd mm	Ant. Frag	Beskrivning	Anmärkning
1	Matjord	Plast	Kork		40	24	1	Brun kork av plast med inskription STROH. Sannolik del av Strohromsflaska. 1900-tal.	Gallrad
2	Matjord	Glas	Flaska	Hals och mynning	65	25	1	Flaskhals av brunt glas. Maskintillverkad.	Gallrad
3	Matjord	Glas	Planglas	Fönsterglas	55	35	2	Vittrat fönsterglas.	Gallrad
4	På A1	Koppar	Mynt	2 öre	20	20	1	2 öre. 1910	Gallrad
5	Mellan A1 & A3	Glas	Flaska	Hals och mynning	90	22	1	Flaskhals av brunt glas. Maskintillverkad.	Gallrad
6	Mellan A1 & A3	Glas	Flaska	Del av buk	70	50	1	Flaska för kolsyrat vatten. Stämplat Kolsyra...nebyVa. Sannolikt Ronneby.	Gallrad
7	A2	Keramik	Flintgods	Fat	60	49	1	Formpressat flintgods med blåvitt kopparöverföringstryck. Datering efter 1840-tal.	Gallrad
8	Under A3	Glas	Pipett		90	8	1	I omrörda massor. Pipett av grönt klarglas.	Gallrad
9	Under A3	Keramik	Yngre rödgods	Rörskaf	70	30	1	Handtag till rörskafsgryta med liten trumf.	Gallrad
10	Under A3	Keramik	Fajans	Fat	45	32	1	Formpressad fajans med blåvit dekor.	Gallrad
11	Under A3	Glas	Kärl	Pokal	55	44	1	Pressglas. Del av pokal.	Gallrad
12	Intill A4	Glas	Butelj	Botten	87	87	1	Buteljbotten av brunt glas med hög rundad kulle. Trol. 1800-tal.	Gallrad
13	Intill A4	Glas	Butelj	Hals och mynning	100	31	1	Glasbutelj av grönt glas. Flaskhals och mynning med trumf. Pålagd glastråd.	Gallrad



## Bilaga 1 – Fyndbilder

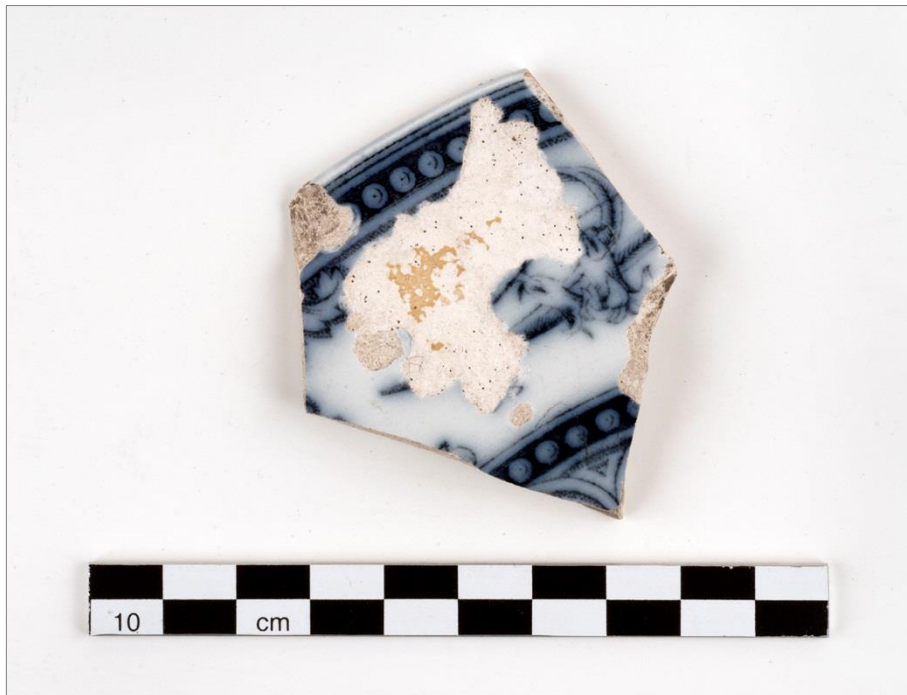


Bild 1. F7. Del av formpressat flintgodsfat med blåvitt kopparöverföringstryck. Datering efter 1840-tal. Foto Olle Norling, Upplandsmuseet.

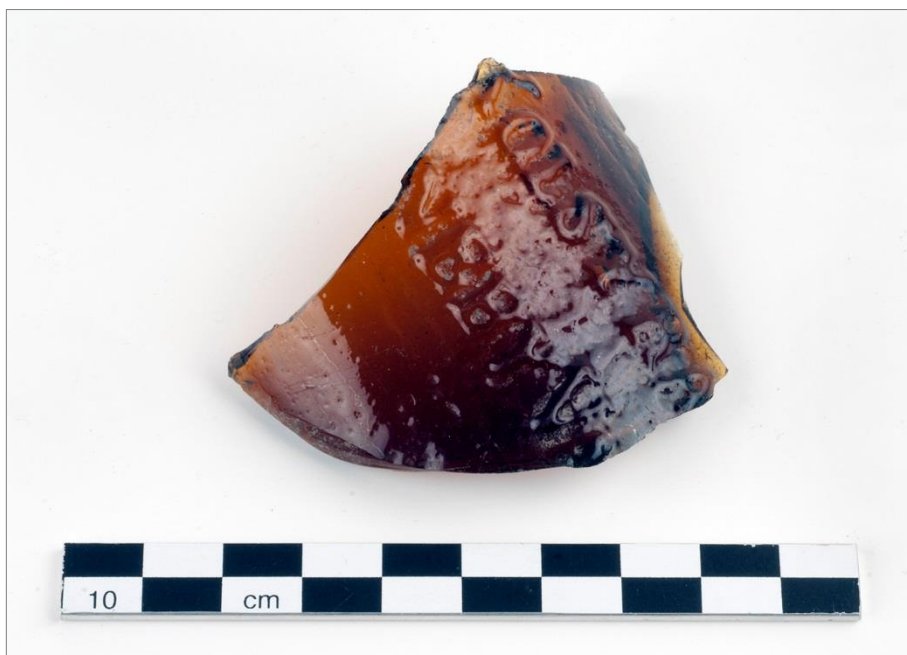


Bild 2. F6. Del av glasflaska. Stämplad Kolsyra ...nebyVa. Troligen buteljerat kolsyrat vatten från Ronneby brunn. Olle Norling, Upplandsmuseet.



Bild 3. Fynd påträffade under stenläggning A3. Rörskåft F9, Pipett F8, Fajans F10 och del av en pokal i pressglas F11. Foto Olle Norling, Upplandsmuseet.



Bild 4. Buteljboten A12 och flaskhals med trumf A13. Foto Olle Norling, Upplandsmuseet.



