



Alunda kyrka – tegelgolv och nordligt vapenhus

Arkeologisk schaktningsövervakning

Alunda 1:2
Östhammars kommun
Uppland

Anna Ölund

Alunda kyrka – tegelgolv och nordligt vapenhus

Arkeologisk schaktningsövervakning

Alunda 1:2
Östhammars kommun
Uppland

Anna Ölund

Omslagsbild: Del av äldre tegelgolv som påträffades i Alunda kyrka i samband med ombyggnation hösten 2016. Foto Anna Ölund, Upplandsmuseet.

Upplandsmuseets rapporter 2017:04
ISSN 1654-8280

Fotograf och bearbetning av foton där inget annat anges: Anna Ölund
Planframställning där inget annat anges: Anna Ölund
Vetenskaplig granskning: Hans Göthberg

Allmänt kartmaterial: © Lantmäteriet, dnr I2014/00634.

© Upplandsmuseet, 2017

Upplandsmuseet, Fyrstorg 2, 753 10 Uppsala
Telefon 018 – 16 91 00
www.upplandsmuseet.se

Innehåll

Sammanfattning	6
Inledning	7
Bakgrund	8
Topografi och fornlämningsmiljö	8
Alunda kyrkas byggnadshistoria	8
Tidigare undersökningar	10
Syfte, metod och genomförande	11
Undersökningsresultat	13
Lämningar i kyrkobyggnaden	13
Fynd	19
Tolkning	20
Lämningar utanför kyrkobyggnaden	21
Fynd	27
Tolkning	27
Tolkningsdiskussion	28
Administrativa uppgifter	29
Referenser	29

Sammanfattning

Under hösten 2016 gjordes Upplandsmuseet en arkeologisk schaktningsövervakning i och utanför Alunda kyrka i Uppland. Arbetet föranleddes av installation av en WC i kyrkans nordvästra del samt anslutande VA-ledningar. Arbetet hade påbörjats när arkeolog kallades till platsen och schaktningsövervakningen som följde var snarare en dokumentation av påträffade lämningar.

I långhusets nordvästra hörn påträffades ett tegelgolv inom en 3,9 x 3,2 m stor yta. Tegelgolvet var som utgjordes av gulorange stortegel var välbevarat. I tegelgolvet syntes tydliga skarvar efter lagningar. Detta är troligen ett resultat av gravläggningar under golvet. Inget daterbart material påträffades som kan tidsfästa golvets uppförande men troligen är det lagt under senmedeltid eller 1600-tal. På golvet fanns raseringslager med bemålade kalkputsfragment från 1460-talets muralmåleri. En mindre provruta i golvet antyder att det under tegelgolvet fanns ett jordstampat golv samt ytterligare ett tegelgolv. Det nya golvet konstruerades på tegelgolvet som ligger kvar på platsen.

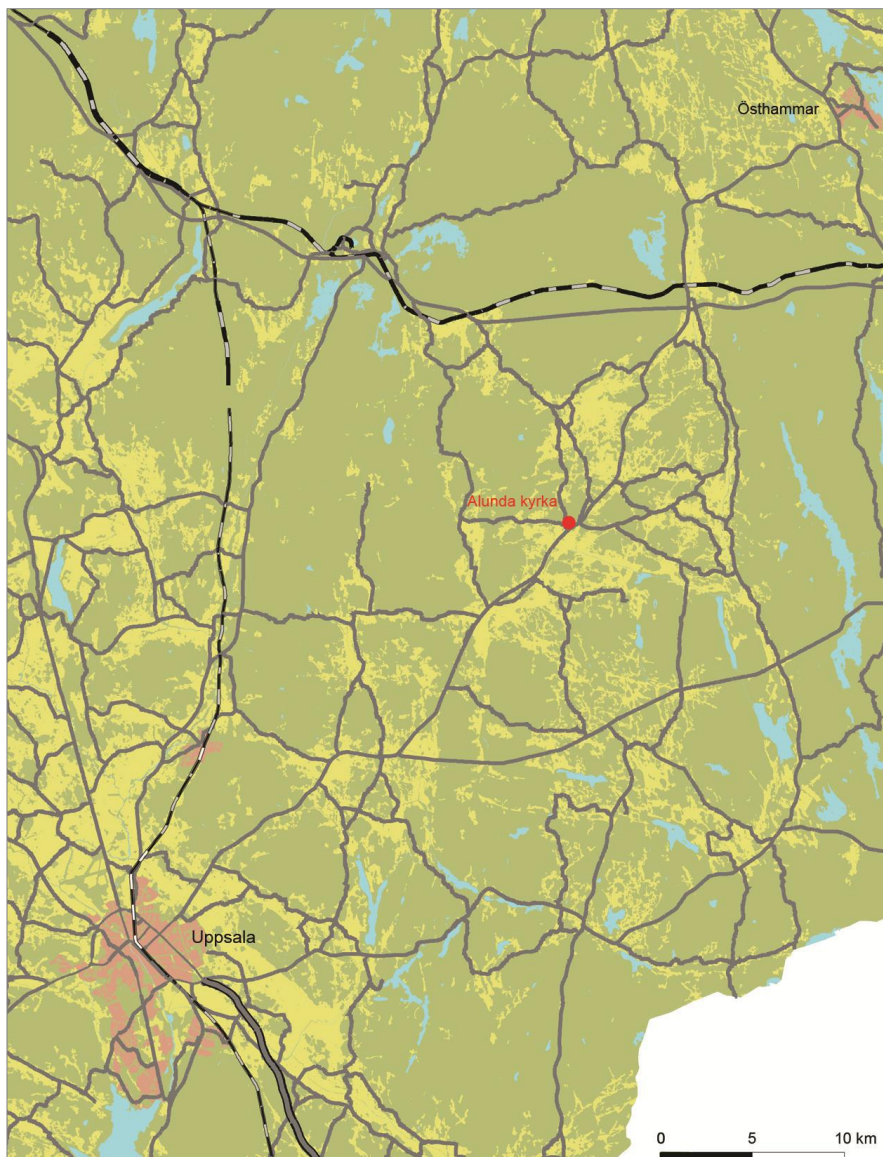
Utanför långhuset, på norra sidan av kyrkan påträffades resterna efter kyrkans norra vapenhus. Lämningar efter vapenhuset har dokumenterats vid en tidigare arkeologisk övervakning, 2010. I 2016 års schakt framkom ett sten- och tegellagt golv i vapenhuset. Närmast den igensatta nordportalen utgjordes golvet av stora flata stenar och i vapenhusets mitt utgjordes golvet av ett fiskbensmönstrat tegelgolv.

Schaktningsövervakningen har givit ett breddat kunskapsläge kring välbevarade medeltida- och efterreformatoriska lämningar i och invid Alunda kyrka.



Inledning

Upplandsmuseets avdelning Arkeologi utförde under september och oktober 2016 en arkeologisk schaktningsövervakning i och vid Alunda kyrka i Uppland. Arbetet skedde efter beslut från Länsstyrelsen i Uppsala län, samhällsutvecklingsenheten (dnr 431-5965-16 beslutsdatum 2016-09-23). Arbetet omfattade dokumentation av ett påträffat tegelgolv i den nordvästra delen av kyrkans långhus samt övervakning av markarbete för VA-ledningar i direkt anslutning till kyrkobyggnaden. Beställare var Alunda församling och projektet leddes av Yngve Jordeby, Alunda. För det arkeologiska arbetet svarade Anna Ölund som också författat rapporten.



Figur 1. Översikt som visar läget för Alunda kyrka i förhållande till Uppsala stad och Östhammar. Skala 1:400000.

Bakgrund

Topografi och fornlämningsmiljö

Alunda ligger i södra delen av Alunda tätort, ca 3,3 mil nordöst om Uppsala. Prästgården ligger ca 300 m norr om kyrkan. Intill kyrkan på västra sidan om Prästgårdsvägen finns socknens spannmålsmagasin uppfört 1806. Den södra delen av kyrkogården har i äldre tid troligen haft samma utbredning som idag, vilket framgår av 1642 års karta över prästgården. På kartan framgår även att bogårdsmuren vid denna tid hade tre stigluckor, en i norr, en i väster och en i söder. Den norra delen av kyrkogården har utvidgats i omgångar, senast 1987 och det är på denna del som dagens minneslund är belägen (Dellbeck 2007, LMV B1-59:a 2:82-83).



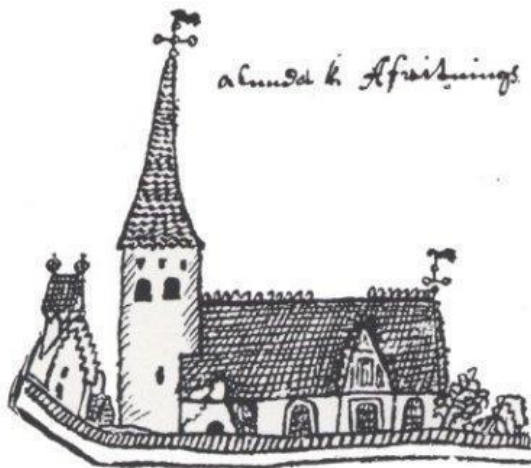
Figur 2. Utsnitt ur jordbokskartan över Alunda 1642. Av kartan framgår bogårdsmuren med tre stigluckor. LMV B1-59:a2:82-83.

Söder om kyrkan finns två runstenar uppställda. U1128 ”saknar språklig mening”, inskriptionen på U1127 lyder i översättning ”*Faste och Joger de läto resa stenen efter sin broder Trond*”. Ytterligare en runsten finns inmurad i kyrkans sakristia, U1126. Inskriptionen ”saknar språklig betydelse” (Wessén & Jansson 1953-58 s 510ff). I närområdet finns bland annat flera större järnåldersgravfält, som RAÄ 138:1, 34:1, 73:1 och 31:1 (FMIS).

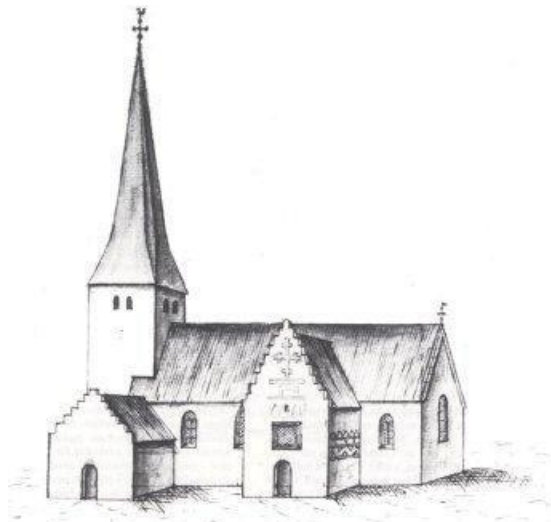
Alunda kyrkas byggnadshistoria

Alunda kyrka är troligen byggd under andra delen av 1200-talet (Bonnier 1984, s 9). Den första gråstenskyrkan bestod av ett långhus med smalare kor och ett torn i väster. Möjligen hade kyrkan redan från början en sakristia. Nuvarande sakristia byggdes vid 1400-talets mitt till åt väster. I samband med detta inrättades en läktare ovanpå sakristian med en öppning mot koret. Öppningen murades igen, troligen på 1500-talet, men kan fortfarande anas i korväggen. Vid mitten av 1400-talet breddades också

koret så att det blev lika brett som långhuset (Blent 1997, s 43f). På kyrkans sydsida, har en medeltida korsarm funnits och i västra änden av långhuset ett vapenhus. Både korsarmen och vapenhuset syns på två avbildningar av kyrkan gjorda på 1600-talet. Den äldsta avbildningen (figur 3) är en teckning från 1632 gjord av J H:son Rhezelius. Ett halvt sekel senare, 1683, gjordes en teckning för Johan Hadorphs räkning (figur 4). I de medeltida landsbygdskyrkorna fanns vanligen bara en portal på långhusets sydsida. Utanför portalen byggdes i regel ett vapenhus under senmedeltid. Av Peringskiölds beskrivning framgår att Alunda kyrka även haft en portal åt norr, och även dubbla vapenhus. ”Alunda är en stoor tornkyrkia och korskyrkia med två vapnhuus..” (Bonnier 1984:8).



Figur 3. Alunda kyrka avbildad 1632 av J H:son Rhezelius. Av teckningen framgår den takförsedda bogårdsmuren och den påkostade stigluckan i väster.



Figur 4. Alunda kyrka avbildad 1683 för Johan Hadorphs räkning.

De medeltida tillbyggnaderna bör ha rivits någon gång mellan 1715 och den omfattande ombyggnaden 1780-87 som helt präglar dagens kyrka. Vid ombyggnaden uppfördes de stora, symmetriska korsarmarna, fönstren förstörades och tornet höjdes (Blent 1997, Fredriksson & Wilcke-Lindqvist 1986).

Korsarmen, de dubbla portalerna och vapenhusen samt detaljer som att kyrkan haft fönster med masverk av kalksten visar att kyrkans arkitektur varit ovanlig och påkostad. Detta gäller även de övriga kyrkor i Uppland som, likt Alunda kyrka, varit knutna till domkapitlet. Domkapitlet i Uppsala stift inrättades efter 1247. Domkapitlets kaniker fick sin försörjning genom prebenden, oftast donerad eller inköpt jord och genom tiondet från den kyrka där kaniken var kyrkoherde. Dessutom fanns det ofta annexförsamlingar som gav kaniken inkomster (Bonnier 1984, 1987). Alunda kanonikat, det åttonde kanonikatet, grundades på 1270-talet. Den förste kaniken blev Salomon, som redan var socknens kyrkoherde. Möjligen kom han från en släkt som hade patronatsrätt till kyrkan. Flera av de senare kanikerna bosatte sig aldrig i Alunda (Bonnier 1984, s 5f).

Tidigare undersökningar

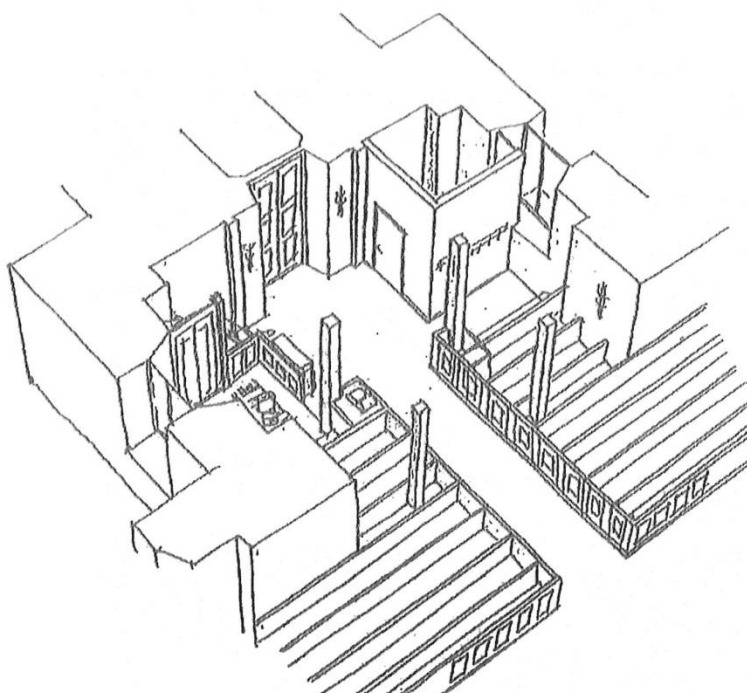
Tre tidigare arkeologiska undersökningar har företagits på Alunda kyrkas kyrkogård. Under 2009-2010 genomförde Upplandsmuseets en arkeologisk schaktningsövervakning i samband med nedläggning av åskledare samt dagvattenledningar (Qviström 2010). Schaktet löpte runt hela kyrkan samt anslutningsschakt i hörnen mellan korsarmarna. Vid schaktningsövervakningen framkom grundmurar efter den medeltida kyrkbyggnaden. Dessa utgjordes av det södra vapenhuset och ett kapell söder om koret, samt delar av vapenhuset i norr. Sannolikt revs dessa byggnadselement i samband med den omfattande ombyggnaden av kyrkan på 1780-talet då de nuvarande korsarmarna uppfördes (Qviström 2010).

Hösten 2009 beviljades Joakim Kjellberg, Linda Qviström (arkeologer på Upplandsmuseet) tillsammans med Andreas Viberg (Stockholms universitet) medel från Berit Wallenbergs Stiftelse för det s.k Vapenhusprojektet. Projektets tog sin utgångspunkt i Ann Cathrine Bonniers hypoteser kring kyrkor med nordliga vapenhus. Målet med projektet var att med hjälp av georadar undersöka teorin om dubbla vapenhus vid Bälinge, Tierp och Alunda kyrka (Kjellberg, Qviström & Viberg 2010). Då den arkeologiska undersökningen för åskledningsschakt och dagvatten schakt genomförts 2009-2010 (och bekräftade ett nordligt vapenhus) togs Alunda kyrka med i undersökningen dels för att fungera som referens till de båda andra kyrkorna, dels i hopp om att komplettera de arkeologiska resultaten. Georadarresultaten korrelerade mycket väl med den arkeologiska undersökningen (Kjellberg, Qviström & Viberg 2010).

Ytterligare en schaktningsövervakning genomfördes av Upplandsmuseet i oktober 2012 samt april 2013. Denna gång skulle kyrkan förses med bergvärme och schakt grävdes runt delar av kyrkobyggnaden. I schakten påträffades delar av det medeltida (idag rivna) södra vapenhuset samt rivningsmassor från det norra vapenhuset. Vidare påträffades norr om kyrkan en äldre bogårdsmur under dagens kyrkogårdsmur. Vid schaktningsövervakningen tillvaratogs fynd av bemålade putsfragment (Ölund 2013).

Syfte, metod och genomförande

Alunda kyrkas församling hade under hösten 2016 påbörjat en ombyggnation av den västra delen av långhuset där en WC skulle installeras på den norra sidan och en lekhörna för barn skulle iordningställas på den södra sidan. Länsstyrelsen i Uppsala län hade genom beslut (dnr 433-6095-13) gjort bedömningen att eventuella markingrepp i samband med inte skulle påverka fornlämningen negativt. Länsstyrelsen bedömde att arbetet kunde utföras utan arkeologisk övervakning.



Figur 5. Sprängskiss över Alunda kyrkas västra del där ny WC installerats i norra hörnet av långhuset. Bild från ansökan upprättad av AIX Arkitekter AB.

Alunda församling satte således igång markarbeten utanför kyrkan för VA-ledningarna från toaletten liksom påbörjade det invändiga arbetet med att riva befintligt trägolv och gräva ut för det nya toalettgolvet. Arbetet stoppades när man påträffat ett tegelgolv invändigt och stora stenhällar utvändigt. Kontakt togs då med Upplandsmuseets arkeologer som tidigare arbetat vid kyrkan. Efter en besiktning på plats 19 september 2016 konstaterades att arbetet inte kunde fortsätta utan en arkeologisk dokumentation av lämningarna. Kontakt togs direkt med Länsstyrelsen som snabbt utfärdade ett beslut enligt 2 kap KML (dnr 431-5965-16).

Det arkeologiska arbetet blev snarare en efterdokumentation av redan framgrävda lämningar snarare än en regelrätt schaktningsövervakning. Allt material som legat mellan trägolvet och tegelgolvet, dvs ca 20-25 cm fyllnadsmassor hade redan avlägsnats från platsen. Alla stratigrafiska samband ovan tegelgolvet som påträffades inne i kyrkan hade grävts bort. Detsamma var även gällande för en del av det utvändiga schaktningsarbetet.

Syftet med schaktningsövervakningen blev på grund av ovanstående förutsättningar att dokumentera framkomna lämningar. Detta gjordes genom konventionell plan- och sektionsritning, fotografering och beskrivning.

Invändigt rensades det tegellagda golvet fram och sidan mot mittgången och bänkraderna rensades upp.

Utvändigt fortsatte det påbörjade schaktet att grävas med en liten bandburen grävmaskin. Detta schakt följde till stora delar det schakt som grävts 2009-2010 (Qviström 2010).



Figur 6. Utvändigt schaktningsarbete vid Alunda kyrkas norra sida. I bild ses en del av tornet, långhuset och den norra korsarmen. Foto mot SÖ.



Undersökningsresultat

Nedan presenteras de påträffade lämningarna i kyrkobyggnaden på den yta där Alunda församling uppförde en WC, liksom det anslutningsschakt för VA-ledningar som ledde ut från kyrkan vidare mot en brunn. För placering i kyrkorummet se figur 20 och 21. För det invändiga arbetet stod Per Lundgren, Upplandsmuseet för antikvarisk medverkan.

Lämningar i kyrkobyggnaden

I kyrkans nordvästra del i hörnet av tornet och långhuset påbörjades golvarbeten för byggandet av en ny WC. När arkeolog kom till platsen hade fyllnadsmassor som låg under det sentida trägolvet avlägsnats från platsen. Fyllnadsmassorna har beskrivits som krossat kalkbruk, sten, sand och grus med enstaka tegelbitar. I massorna hade ett golvjärn, en bit av ett ribbtegel samt ett bemålat kalkputsfragment påträffats. Arbetet hade stannat när ett tegelgolv påträffats. Tegelgolvet hade omsorgsfullt borstats fram innan arkeolog tillkallades.

Den för toaletten ianspråktaga ytan ligger i en mörk del av kyrkan under läktaren och ytan var vid undersökningstillfället förbyggd från övriga delen av kyrkan. Därav har ytan och de påträffade lämningarna varit mycket svårfotograferade.

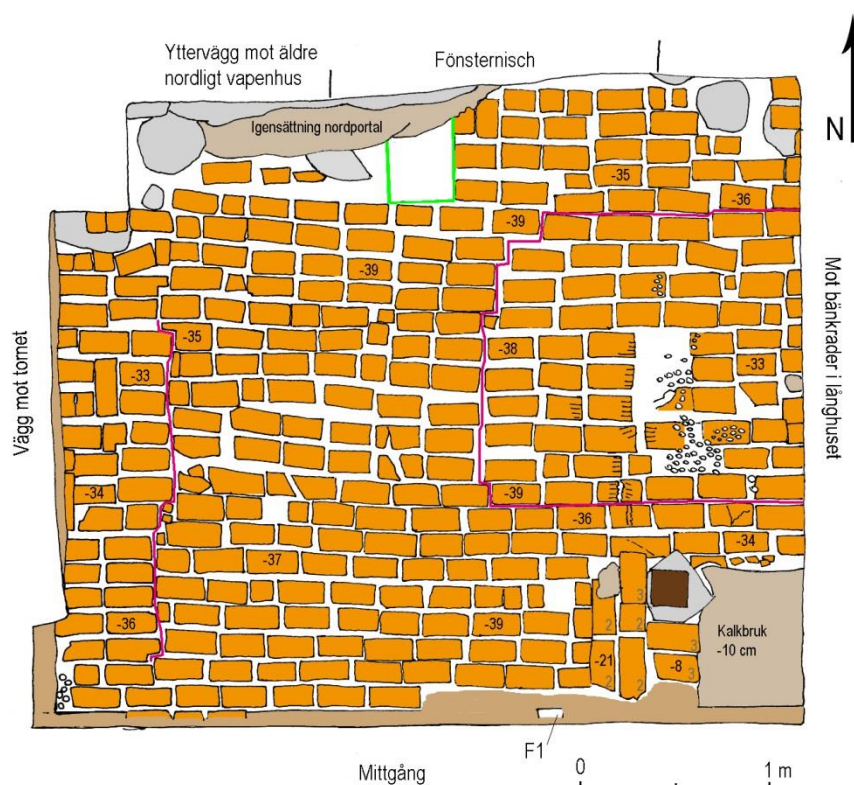
Tillgången till ytan begränsades även av att ljudutrustning fanns placerad, delvis hängandes över byggytan intill kyrkobänkarna. Den aktuella ytan mätte 3,9 x 3,2-3,4 m. Befintligt trägolv samt fyllnadsmassorna var avlägsnade ned till ca -0,35 m under mittgångens nivå. I partiet närmast ytterväggen, under fönstret syntes tydligt den igensatta nordportalen.



Figur 7. Tegelgolvet i Alunda kyrka före påbörjad arkeologisk dokumentation. Foto mot NÖ.

Ytan avgränsades i norr mot ytterväggen och i öster mot bänkraderna i långhuset. Mot söder avgränsades tegelytan mot den stenlagda mittgången och mot väster mot tornets mur. Tegelgolvet var lagt i öst-västlig riktning av stortegel. Teglet låg ofogat och mellan stenarna fanns finkornig ljusgul sand. Storteglet hade varierande mått från 25-30 cm långa, 12-14 cm breda och 7,5-8,5 cm höga. Teglet var generellt ljus orangefärgat, lätt bränt och fragmentariskt. Många tegelbitar var gula, med variation i färgen från gulgrönt till gulgrått. En del tegelstenar hade sintrat vid bränning. I de tegelstenar som var halva syntes inklusioner av gul lera i den orangea teglet.

Tegelgolvet undersöktes genom försiktig borstning på tegelytan, liksom genom metalldetektering, med förhoppning att påträffa mynt i springorna mellan stenarna. Kanterna mot mittgången och bänkraden rensades upp.



Figur 8. Planritning över påträffat tegelgolv i Alunda kyrka. Svarta siffror på planen anger cm under mittgångens nivå. Grå siffror i planens högra nederkant anger skift från golvet. Grått anger sten, mörkbrunt anger pelare till läktaren, beige anger fyllnadsmassor och sandfärgat anger kalkbruk. Lila streck markerar tydliga skarvar i tegelgolvet. Grön ruta markerar provgrop. Skala 1:40.

Tegelgolvet var inte plant utan nivån skiftade ca 2-6 cm över ytan (figur 8). I den östra delen av ytan fanns en tydlig försänkning med en skarv i tegelgolvet. Försänkningen tycks ha blivit lagad med kalkbruk och grus som satt fast på teglet. Den mätte ca 1,5 m i N-S och 1,7 m i Ö-V riktning och fortsatte in under bänkraderna mot öster. Ytterligare en tydlig skarv syntes i golvets västra del i N-S- riktning. Även detta parti var något lutande mot öster. Här observerades att vissa stenar hade uthuggna hörn för att passa in i den övriga tegellagningen.

I kanten mot mittgången och mot bänkraderna syntes att det tegellagda golvet även sträckte sig vidare mot öster och mot söder.



Figur 9. Tegelgolvet framborstat. På bilden ses golvet inte är plant. Foto mot N.



Figur 10. Parti i östra delen av tegelgolvet där en tydlig skarv och försänkning fanns. Sänkan har troligen lagats genom kalkbruk och småsten. Foto mot S.



Figur 11. Den tydliga nord-sydliga skarven som syntes i golvets västra del. Foto mot S.

Två fundament observerades i kanterna av det tegellagda golvet varav ett i det sydöstra hörnet och ett i det nordöstra hörnet av ytan. Fundamentet för läktarens pelare var placerat vid ytans sydöstra hörn. Fundamentet var 0,3-0,35 m högt och uppbyggt av tegel och sten. Teglet låg i tre skift ovanför tegelgolvet. Vid fundamentet fanns en kalkbrukskaka ca 0,1 m under mittgångens nivå. Här syntes tydligt olika generationer av lagningar med kalkbruk och cementbruk. Fundamentet hade placerats direkt på tegelgolvet.



Figur 12. Fundamentet för läktarens pelare. Fundamentet var byggt av tre skift tegel samt sten direkt på tegelgolvet.

Det andra fundamentet låg i ytans nordöstra hörn och utgjordes av en sten samt två skift tegel ovan stenen. Fundamentet var byggt av välbränt rödorange tegel med kalkbruksfog. Det låg 0,24 m under befintlig golvnivå. Det är svårt att utifrån denna lilla konstruktionsrest veta vad fundamentet representerar. Det är oklart om tegelgolvet finns bevarat under fundamentet.



Figur 13. Fundament med oklar funktion i nordöstra delen av ytan. Foto mot Ö.

Den igensatta nordportalen syntes tydligt i tegelgolvet och ytterväggen mot norr. I detta parti hade tegelgolvet brutits upp och igensättningen hade förstärkts med stenar som murats på plats med kalkbruk. Detta skedde sannolikt i samband med att det norra vapenhuset revs någon gång mellan 1715 och 1780-talet.

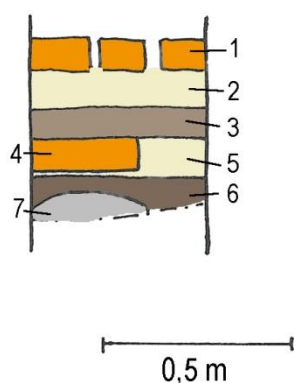


Figur 14. Nordportalens igensättning undersöks. Foto mot VNV.

För att se hur tegelgolvet var uppbyggt och vad som fanns under tegelgolvet grävdes en liten provruta om 0,3 x 0,4 m närmast det skadade partiet vid ytterväggen (figur 8). Denna grävdes för hand och en liten sektion upprättades. Under tegelgolvet fanns ett sättsandslager, ca 0,1 m tjockt. Under sättsanden fanns ett kompakt gråbrunt lager med en hårdgjord yta. I lagret fanns stänk av kol och träflis. Lagret har uppfattats som en trampad yta, möjligen ett jordstampat lergolv, ca 7 cm tjockt. Direkt under detta påträffades ytterligare ett tegelgolv. Detta skiljde sig i färg från det överliggande då teglet var välbränt och orangerött till färgen. Teglestena som var stortegel med måtten 30x14x8. I provrutan fanns tre tegelstenar som låg orienterade i SÖ-NV riktning.

Det undre tegelgolvet låg också i ett lager av sand, ca 2 cm tjockt. Mot botten av provrutan fanns gråsvart sandblandad lera med kolstänk. Inget tegel eller murbruk fanns i lagret. På ca 0,4 m djup under tegelgolvet (det övre) påträffades en sten och undersökningen avslutades.

Prov har insamlats från tegelgolvet (lager 1) liksom ett kolprov från lager 6. Dessa prov är medtagna i fyndlistan, figur 18, och har insamlats för eventuell framtida datering. Det fanns inte möjlighet inom ramen för detta projekt att analysera proven.



Figur 15. Sektionsbeskrivning i provgrop:

1. Tegelgolv av gulorange tegel, Ö-V riktning.
2. Sättsand av ljusgul fin sand.
3. Kompakt gråbrun lera med stänk av kol – jordgolv.
4. Tegelgolv av välbränt rödorange tegel, SÖ-NV riktning.
5. Sättsand-
6. Gråsvart sandblandad lera med kolstänk.
7. Sten.



Figur 16. Provgrop genom tegelgolvet i den norra, skadade delen. Inför fotot har en tegelsten av det undre tegelgolvet tagits bort. Foto mot Ö.

Fynd

Vid undersökningen gjordes endast ett fåtal fynd. I raseringsmaterialet ovan tegelgolvet hade en bit ribbtegel (F2) påträffats av de som arbetat på platsen före den arkeologiska dokumentationen. Vid upprensning av kanterna till tegelgolvet påträffades ett stort bemålat putsfragment (F1, figur 17). Mindre bemålade putsfragment påträffades i kanten mot mittgången (F3). Man kan anta att i raseringsmassorna fanns fler bemålade putsfragment samt möjligen andra mindre föremål.



Figur 17. Bemålade putsfragment som påträffades i raseringsmaterialet ovan tegelgolvet. Fragmenten vittnar om 1460-talets måleri av kyrkorummet vilket kan tillskrivas den s.k Tierpsgruppen. Till vänster F2 och till höger F1. Foto Bengt Backlund, Upplandsmuseet.

Fragmenten härstammar troligen från kyrkorummets muralmåleri. På F1 ses bandornament, möjligen från en valvribba. Måleriet är utfört under 1460-talet av Johannes Ivans verkstad. Möjligen är det en gesäll i verkstaden vid namn Andreas Eriksson som målat (muntlig uppgift Pia Bengtsson Melin). Verkstaden tillhör den s.k. Tierpsgruppen som bl.a målat Tierps, Tolfta, Lena och Österlövsta kyrka.

Fnr	Material	Sakord	Längd mm	Bredd mm	Vikt (g)	Antal	Fragmenteringsgrad	Beskrivning
1	Puts	Putsfrag.	130	110	1460	1	Fragment	Bemålat putsfragment. Bandornament från valvribba. Zickzack mönster. Grönjord, gulorange, svart
2	Puts	Putsfrag.	84	65	550	1	Fragment	Del av ribbtegel. Mönja, möjligen blandat med ockra. Svart, Röd, Orange.
3	Puts	Putsfrag.	40	30	36	7	Fragment	Bemålade putsfragment. Röd, orange, grön bemålning.
4	Tegel	Tegelprov	70	50	100	1	Fragment	Tegelprov av tegelgolvet. Teglet är dåligt bränt, gulorange med gula inklusioner. Lokalt tillverkat.
5	Kol	Kolprov				1		Kolprov. Taget under tegelgolv 2 i lager 6.

Figur 18. Fyndlista över påträffade föremål i Alunda kyrka.

Tolkning

Tegelgolvet i Alunda kyrka är att betrakta som ovanligt välbevarat. Det är mycket svårt att utan föremålsdateringar att med säkerhet uttala sig om golvet's ålder. Möjligen är det senmedeltida eller från 1600-talet. Kyrkans golv byttes ut i samband med den stora ombyggnationen på 1780-talet då ett trägolv lades in i bänkkvarteren (muntl. uppgift Per Lundgren, Upplandsmuseet).

Att kyrkgolvet lappats och lagats är inget anmärkningsvärt och många kyrk-protokoll omtalar klagomål på ojämna tegelgolv. Av de sprickor och skarvar som finns i golvet kan man anta att detta tagits upp och lagts tillbaka i samband med att nya gravar anlagts under golvet. Troligen finns en grav i öst-västlig riktning vid den tydliga försänkningen på den östra delen av ytan (jmf figur 13).

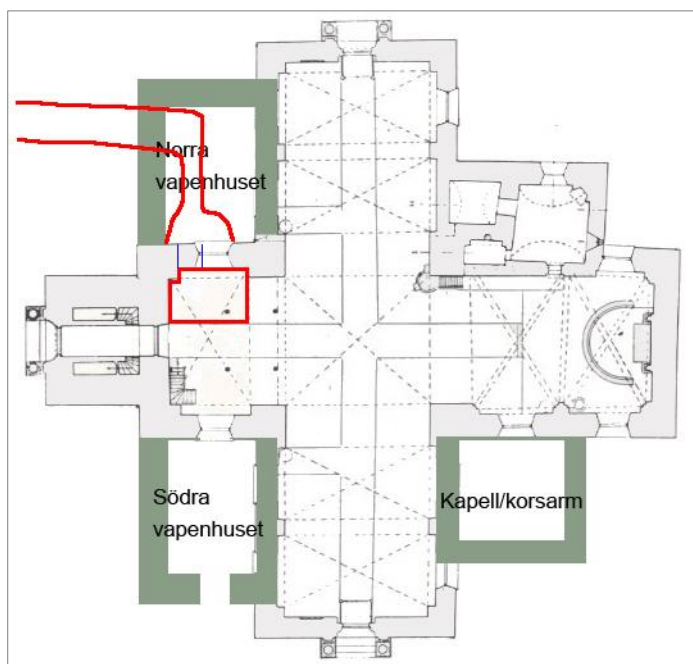
Teglet som golvet lagts av är ovanligt ljusst (gult) och relativt dåligt och ojämnt bränt. En möjlig förklaring är att tegelgolvet är tillverkat lokalt utav leror som inte helt är optimala för tegelframställning.

Den lilla provrutn som grävdes på ytans norra del vittnar om underliggande golvnivåer, ett jordstampat lergolv samt ytterligare ett tegelgolv. Det undre tegelgolvet uppvisar en helt annan tegelkvalité med ett välbränt rödororange tegel mycket likt det tegel som påträffats i det norra vapenhusets golv (se sid 25). Detta tegelgolv ligger också på samma nivå som golvnivån i det norra vapenhuset. Möjligen är de samtida.

Tegelgolvet fick efter avslutad dokumentation ligga kvar och det nya WC-golvet konstruerades över tegelgolvet.



Figur 19. Del av dokumenterat tegelgolv i Alunda kyrka. I bild ses mittgången och den yta som nu tagits i anspråk som lekhörna. Gravhällen i bildens högra kant finns kvar på plats, nu i WC-utrymmet. Dörren i bild leder ut i tornet. Foto mot SV.



Figur 21. Tolkningsplan upprättad av Linda Qviström 2010. Planen visar Alunda kyrka orienterad mot norr där gröna partier anger en tolkning utifrån 2010-års undersökning. I samtliga fall har delar av murarna från den rivna byggnadskroppen antagits ingå i 1780-talets korsarmar. Ett alternativ är att åtminstone vapenhusen har varit bredare, alltså fortsatt längre åt öster. För norra vapenhuset har längden, begränsningen åt norr, inte kunnat fastställas. På tolkningsplanen har det ritats ut som jämnstort med det södra vapenhuset. Röda partier anger schakt som dokumenterats 2016 och blå streck anger placeringen för den igensatta nordportalen.



Figur 22. Schaktet den 19 september när arkeolog kom till platsen. I schaktet syns golvet i det nordliga vapenhuset. I kyrkväggen ses den igensatta nordportalen. Foto mot S.

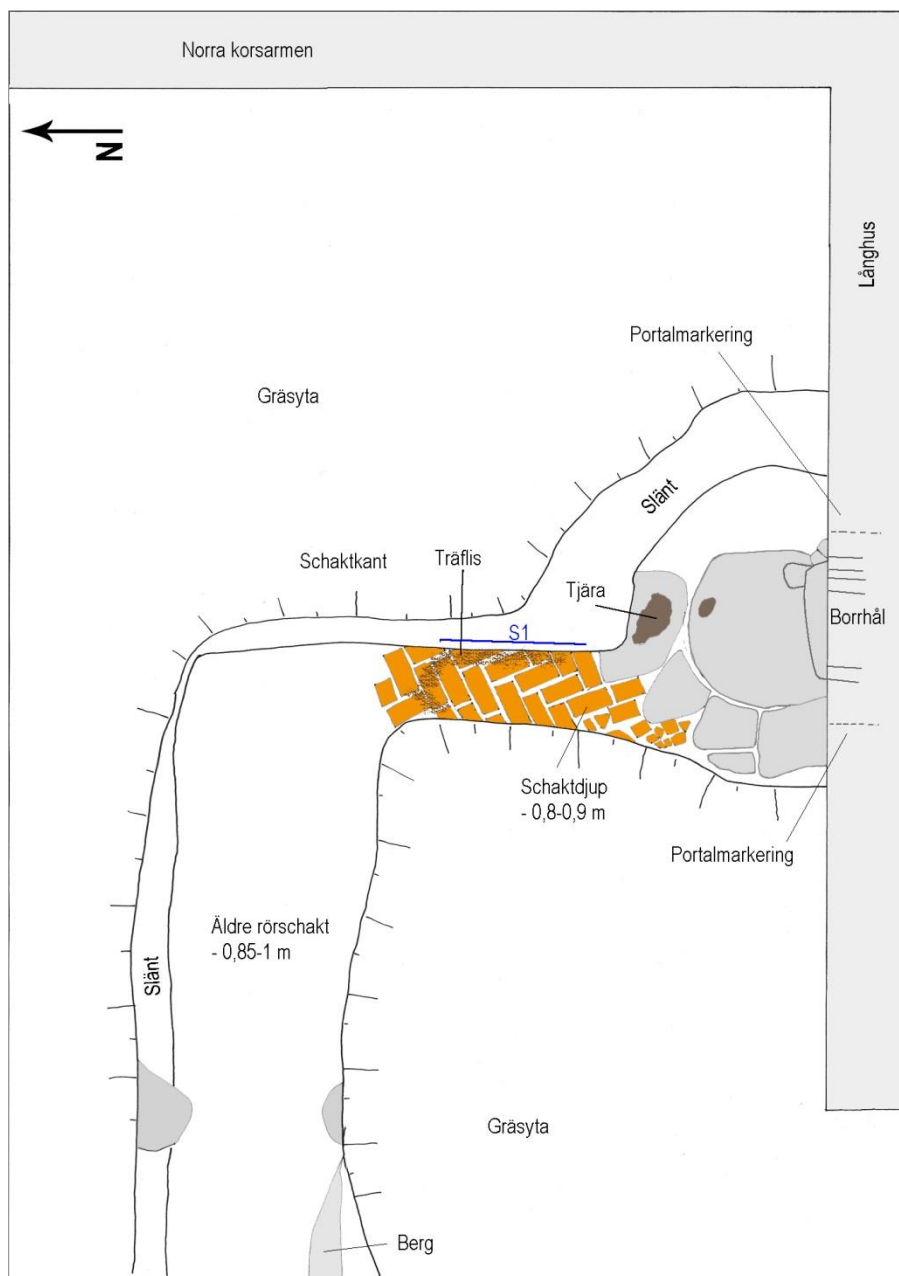
Arbetet stoppades tillfälligt den 19 september och kontakt med Länsstyrelsen togs där det beslutades om en schaktningsövervakning på platsen. Den 10 oktober fortsatte arbetet i form av en arkeologisk schaktningsövervakning.

På 0,85-0,9 m djup under befintlig marknivå påträffades sex flata stenhällar invid den igensatta nordportalen. Stenarnas storlek varierade där den minsta var 0,3 x 0,1 m och den största ca 1 x 1 m. Den största av stenen låg invid portalen. På östra sidan om stenarna fanns ett avgrävt parti med recent fyllning i form av sand. Invid golvstenarna/hällarna fanns välbränt rött stortegel med måtten 28-30 x 13-14 x 8-8,5 cm. Teglet var fogat med gulvitt kalkbruk. Tegelgolvet var lagt i fiskbensmönster.

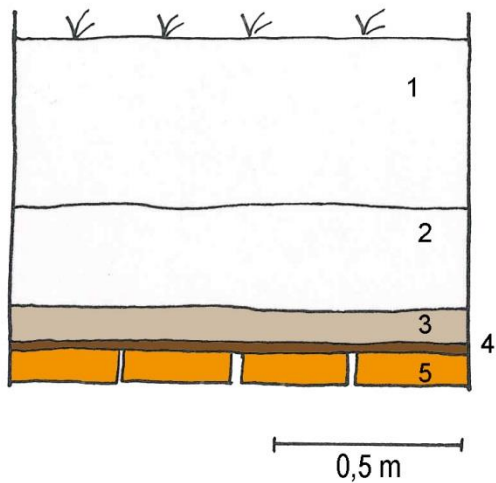


Figur 23. Golvet i det norra vapenhuset utgjordes av flata stenar samt tegel lagt i fiskbensmönster. Foto mot SÖ.

Direkt på tegelgolvet fanns en horisont av träflis med kolstänk (figur 25). Trähorisonten kan utgöra resterna efter ett multnat trägolv eller resterna efter rasering av vapenhusets inre konstruktion. Ovan trägolvet fanns ett rent lager gulbeige kalkbruk med kalkbruksklumpar. Detta härstammar sannolikt från raseringen. På stenarna/hällarna i golvet observerades hårt sittande tjära med träflis. Troligen har denna droppat ned från taket i samband med branden 1715 och därpå följande rasering.



Figur 24. Plan över påträffade lämningar vid 2016 års utvändiga undersökning vid Alunda kyrka. S1 anger plats för upprättad sektion. Skala 1:50.



Figur 25. Sektionsbeskrivning S1.

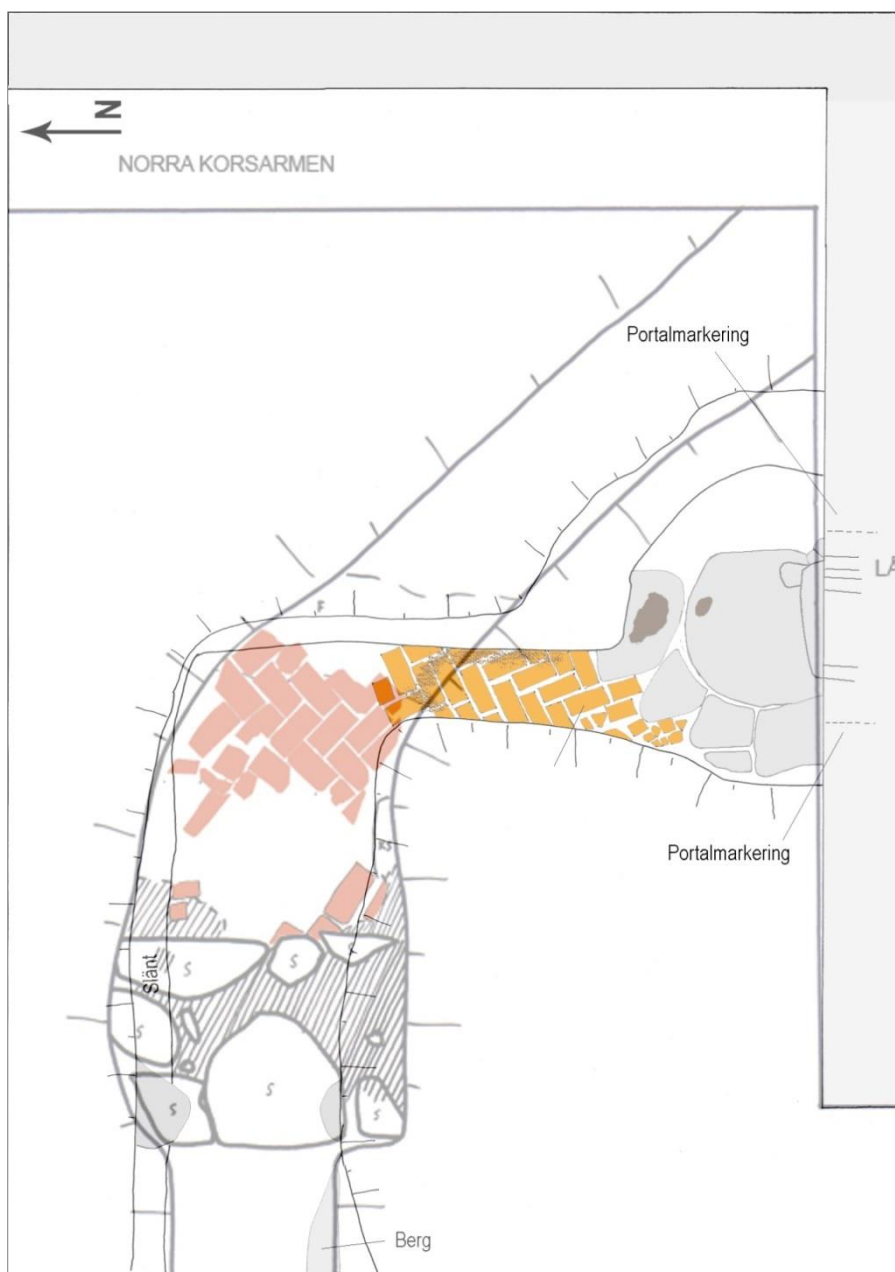
1. Matjord. Mot botten av lagret tegelkross, kalkbruk och sten.
2. Rivningslager av grus, kalkbruksbitar, sten och tegelkross.
3. Hårt rent gulvitt kalkbruk i klumpar- raseringslager.
4. Multnat trä- raseringslager?
5. Tegellagd golvyta.



Figur 26. Översikt av påträffat golv i det norra vapenhuset. Foto mot S.



Figur 27. Översikt av påträffat golv samt det tidigare grävda schaktet. Foto mot V.



Figur 28. Sammanläggning av dokumentation upprättad 2010 (Qviström 2010) och 2016. Skala 1:50.

Som framgår av ovanstående grävdes schaktet till stora delar i samma schakt som grävdes 2010. Schaktet följde befintligt schakt hela vägen fram till brunnen (figur 20). Vid en sammanläggning av 2016 och 2010 års schakt ses även placeringen av det nordliga vapenhusets västra mur i relation till golvet. Ett mätfel på 1 m finns i dokumentationen beträffande långhusets längd (figur 28).



Figur 29. VA-schaktet som följde tidigare grävd sträckning. Foto mot V.

Fynd

Vid den utvändiga undersökningen observerades fiskben som låg i lagret med mulnat trä ovan det tegelgolvet. Fiskbenen kan ha hamnat på platsen i samband med rivningsarbeten av vapenhuset. Fiskbenen har gallrats. Inga andra fynd gjordes.

Tolkning

Det kan konstateras att stora delar av det nu rivna vapenhuset på norra sidan av Alunda kyrka finns kvar under mark. Det är oklart när vapenhuset uppfördes. De flesta kyrkor anses ha vapenhus uppförda under 1400-talet och detta kan även vara gällande för Alundas norra vapenhus.

Vid undersökningarna 2010 och 2016 har det inte varit möjligt att se hur långt mot norr vapenhuset har sträckt sig. Vapenhusets östra mur ingår sannolikt i dagens norra korsarm. Vapenhusets västra mur påträffades vid 2010 års undersökning. Muren har löpt i höjd med långhusets NV-hörn. Rester efter den borttagna muren syntes i 2016 års schakt.

Tolkningsdiskussion

Tegelgolvet som påträffades i Alunda kyrka, i den nordvästra delen av långhuset är att betrakta som ovanligt välbevarat. Vid kyrkundersökningar påträffas vanligen delar av äldre tegelgolv, men det rör som om små avgrävda delar eller uppbrutna tegelgolv. Att tegelgolvet i Alunda är så pass välbevarat har troligen en förklaring i placeringen i kyrkorummet. Alunda kyrka är mycket stor och det nordvästra hörnet av långhuset ligger långt ifrån koret. Tänkbart är att andra attraktivare delar av kyrkorummet nyttjats för anläggande av gravar och gravkammare. Efter ombyggnationen av kyrkan har troligen inga fler gravar anlagts i kyrkorummet.

Tegelgolvet's ålder är inte fastslaget. Möjligen är det från senmedeltid eller 1600-tal. Det är tänkbart att det legat på platsen fram till branden år 1715. I kanten av tegelgolvet grävdes en liten provruta som visade att det fanns ytterligare två golvnivåer. Under tegelgolvet påträffades ett jordstampat lergolv. Under lergolvet påträffades ytterligare en golvnivå av tegel. Detta tegel skiljde sig i kvalité mot det övre tegelgolvet. Det undre tegelgolvet var lagt av välbränt mörkrött tegel liknande det som fanns i vapenhuset. Detta undre tegelgolv påträffades på samma nivå som tegelgolvet i det norra vapenhuset och det är möjligt att de är samtida.

De bemålade putsfragmenten från 1460-talets måleri, som påträffades i raseringsmaterialet ovan tegelgolvet, har möjligen hamnat på platsen i samband med fönsterupptagningen eller renovering på 1700-talet.

Det är oklart när norra vapenhuset vid Alunda kyrka uppfördes men man kan anta att det liksom andra vapenhus byggdes under 1400-1500 talet. Undersökningen 2016 kan tillsammans med undersökningen 2010 konstatera att stora delar av vapenhusets grund och golv finns kvar under mark. Vid undersökningarna har det inte varit möjligt att se hur långt mot norr vapenhuset har sträckt sig och dess östra mur ingår sannolikt i dagens norra korsarm. Vapenhusets västra mur har löpt i höjd med långhusets NV-hörn. Vid 2010 års undersökning togs en del av den västra muren bort. Golvet som påträffades i 2016 års schakt ligger kvar på plats då VA-ledningarna drogs ovan golvet.



Administrativa uppgifter

Plats: Alunda kyrka, Alunda socken, Östhammars kommun, Uppsala län.

Fornlämningstyp: Kyrka.

Undersökningstyp: Schaktningsövervakning.

Orsak till undersökning: Installation av WC samt VA-ledningar.

Uppdragsgivare: Alunda församling.

Fältarbetsperiod: 29-30 september samt 12 oktober 2016.

Upplandsmuseets projektledare: Anna Ölund.

Upplandsmuseets diarienummer: Ar 644-2026.

Upplandsmuseets projektnummer: 8616.

Länsstyrelsens diarienummer och beslutsdatum: 431-5965-16. 2016-09-23.

Dokumentationsmaterial: Förvaras i Upplandsmuseets arkiv.

Fynd: Förvaras i Upplandsmuseets magasin i väntan på fyndfördelning.

Referenser

Bonnier, Ann Catherine. 1984. Kanikernas kyrka i Alunda. I Den ljusa medeltiden. Statens historiska museum. Studies 4. Stockholm.

Bonnier, Ann Catherine. 1987. Kyrkorna berättar. Upplands kyrkor 1250-1350. Uppsala Fornminnesförening och Hembygdsförbund. Uppsala.

Blent, Karin (red.), Gezelius, Lars., Johansson, Jan., Mannberg Wretin, Karin., Rosjö, Susanne., Ryhd, Stig & Stroh, Olof. 1997. Vägvisare till kyrkorna i Uppsala län. Länsstyrelsen i Uppsala län, Upplandsmuseet och Uppsala stift.

Dellbeck, Johan 2007. Vård- och underhållsplan. Alunda kyrka. Uppsala län. Arkivrapport. Upplandsmuseet.

FMIS. Riksantikvarieämbetets digitala fornminnesregister Fornsök. www.fmis.raa.se.

Fredriksson, Hugo & Wilcke-Lindqvist, Ingeborg. 1986 . Alunda kyrka. Upplands kyrkor 34.

Kjellberg Joakim, Qviström Linda & Viberg Andreas. 2010. Dubbla vapenhus vid Tierp, Bälinge och Alunda kyrkor? En rapport från ett forskningsprojekt. I Årsboken Uppland. Upplands fornminnesförenings förlag. Uppsala.

Qviström Linda 2010. Alunda kyrka. Grundmurar efter medeltida vapenhus och korsarm. Arkologisk schaktningsövervakning. Upplandsmuseets rapporter 2010:33. Uppsala.

Wessén, Elias & Jansson, Sven B F. 1953-58. Upplands runinskrifter, del 4. KVHAA.

Ölund Anna 2013. Arkeologi vid Alunda kyrka – Spår efter medeltida vapenhus och bogårdsmur. Arkeologisk schaktningsövervakning. Upplandsmuseets rapporter 2013:15. Uppsala.

Lantmäteriet (LMV), arkivsök
Akt nr B1-59:a2:82-83, Ägomätning 1642, Mårten Christiernsson.
Uppsala län Alunda socken Prästgården nr 1.

Upplandsmuseet (UM) Topografiska arkivet, Fotoarkivet.

Muntlig uppgift: Pia Bengtsson Melin, FD Konsthistoria. Försteantikvarie SHM.
Muntlig uppgift: Per Lundgren, avdelningschef Kulturmiljö. Upplandsmuseet.

