



# Arkeologi vid Teda kyrka

Arkeologisk schaktningsövervakning

Teda kyrka  
Teda socken  
Enköping kommun  
Uppland

Emelie Sunding



# Arkeologi vid Teda kyrka

Arkeologisk schaktningsövervakning

Teda kyrka  
Teda socken  
Enköpings kommun  
Uppland

Emelie Sunding

**Omslagsbild:** Teda kyrka i juni 2016. Foto mot NÖ. Emelie Sunding, Upplandsmuseet.

**Upplandsmuseets rapporter 2016:22**  
**ISSN 1654-8280**

Fotograf och bearbetning av foton där inget annat anges: Emelie Sunding.  
Planframställning där inget annat anges: Emelie Sunding.  
Vetenskaplig granskning: Bent Syse

Allmänt kartmaterial: © Lantmäteriet. Ärende nr MS2006/1674

© Upplandsmuseet, 2016

---

Upplandsmuseet, Fyrstorg 2, 753 10 Uppsala  
Telefon 018 – 16 91 00  
[www.upplandsmuseet.se](http://www.upplandsmuseet.se)

# Innehåll

---

<b>Sammanfattning</b>	<b>6</b>
<b>Inledning</b>	<b>7</b>
<b>Bakgrund</b>	<b>8</b>
Syfte, metod och genomförande	<b>9</b>
<b>Undersökningsresultat</b>	<b>10</b>
Kyrkan	<b>10</b>
Klockstapeln	<b>16</b>
Fynd	<b>17</b>
<b>Administrativa uppgifter</b>	<b>18</b>
<b>Referenser</b>	<b>18</b>

# Sammanfattning

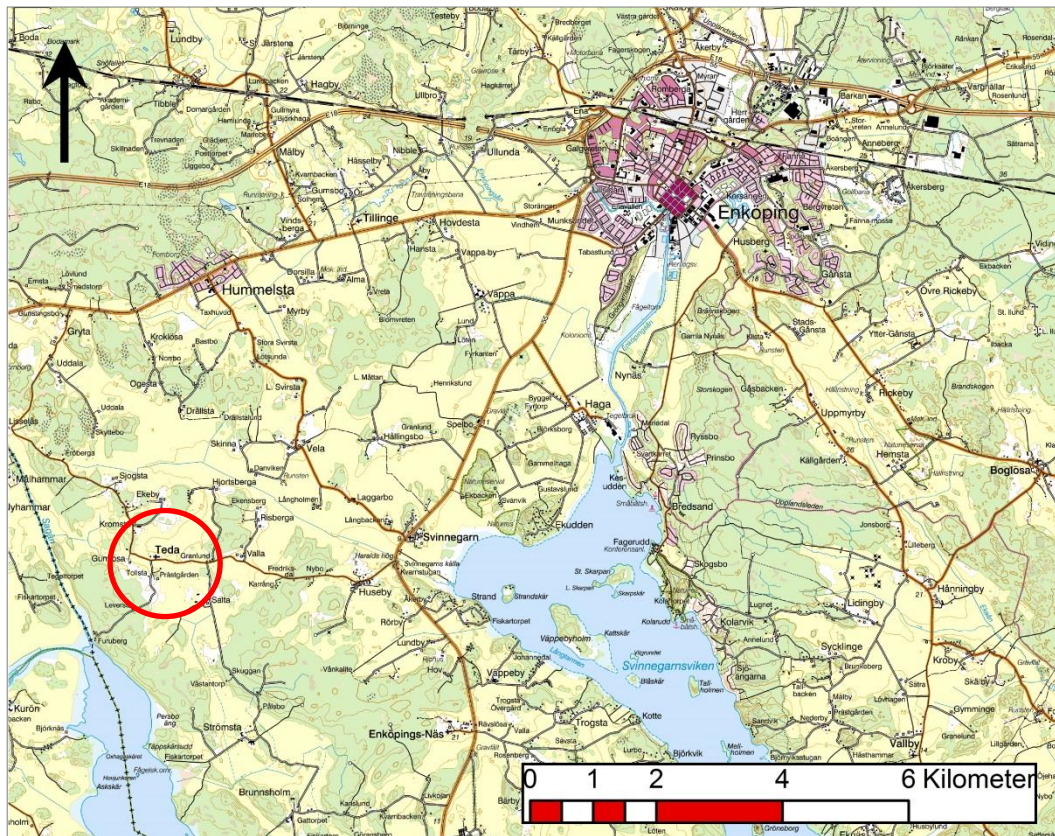
---

Efter beslut från Länsstyrelsen i Uppsala län har Upplandsmuseet, avdelning Arkeologi utfört en arkeologisk schaktningsövervakning vid Teda kyrka och klockstapel, i Enköping kommun i Uppland. Arbetet utfördes i juni 2016 och omfattade övervakning av markarbeten i samband anläggande av ringledare för åskskydd. Vid arbetet påträffades resterna av en grundmur intill det nuvarande gravkoret vilken troligen tillhör Salta gravhus som uppfördes på 1600-talet. Vid sakristians västra del fanns i schaktet ett antal huggna gråstenar som möjligtvis härrör från en äldre sakristia. Vid korgavelns norra del påträffades resterna av en tjock gråstensmur vilken tolkas utgöra resterna efter en äldre bogårdsmur.



# Inledning

Upplandsmuseets avdelning Arkeologi utförde under juni månad 2016 en arkeologisk schaktningsövervakning vid Teda kyrka i Uppland (figur 1). Arbetet skedde efter beslut från Länsstyrelsen i Uppsala län (dnr 431-6597-14, beslutsdatum 2015-01-26). Arbetet omfattade schaktning för nedläggning av ringledare vid komplettering av åskskydd för Teda kyrka och klockstapel. Länsstyrelsen hade i beslutet bedömt att området runt Teda kyrka och klockstapel var att betrakta som fornlämning. Vid schaktning intill kyrkan kunde äldre övergiva lämningar förväntas, så som lämningar från äldre vapenhus och sakristia samt från Salta gravhus, vilket uppfördes i trä under 1600-talet. Beställare av arbetet var Enköpings pastorat. För det arkeologiska arbetet svarade Emelie Sunding som även författat denna rapport.



Figur 1. Översikt som visar läget för Teda kyrka sydväst om Enköping. Skala 1:120 000.



## Bakgrund

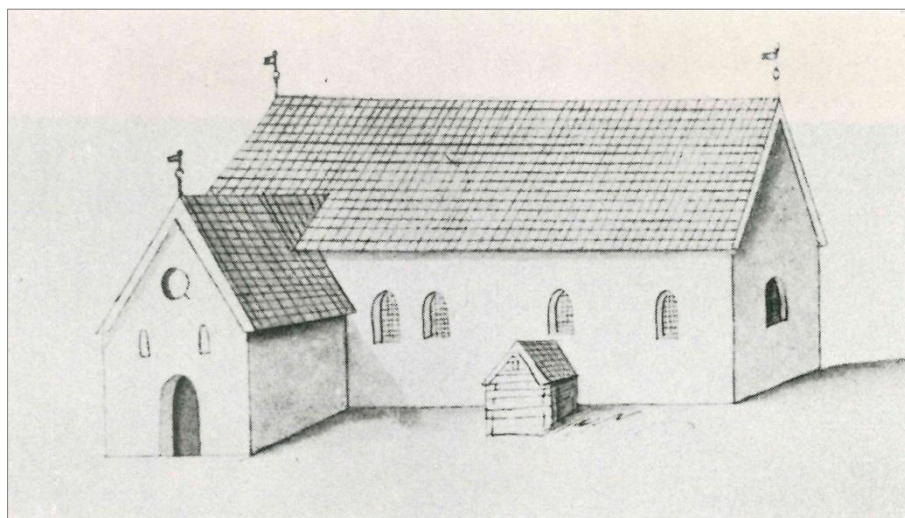
---

Teda kyrka ligger ca 13 km sydväst om Enköping. Kyrkans äldsta del är västpartiet som hör till en mindre, romansk salkyrka uppförd omkring 1200 (figur 3). Långhuset var vid denna tid förmodligen endast 11-12 m långt och hade sannolikt ett smalare kor. Omkring år 1300 förlängdes kyrkan åt öster och fick även ett rakt avslutat kor av samma bredd som långhuset. Sakristian härrör från samma period. Enligt Johan Hadorphs avbildning från 1681 hade Teda kyrka även ett vapenhus i söder (figur 2). När vapenhuset uppfördes är inte känt, dock vet vi att det revs vid en restaurering under 1750-talet då även fönstren förstörades och huvudingången flyttades till västgaveln (Blent 1997; Rosell 1974).

Teda kyrka har under sin långa historia främjats av de stora gårdarna i socknen. Kyrkan erhöll flera rika gåvor från bland andra släkterna Natt och Dag, Bielke, Sture och Ulfsparre. Av socknens gårdar förekommer Strömsta, Salta och Kurö i kyrkans byggnadshistoria. Omkring år 1669 uppfördes ett enklare gravhus i trä över ägaren till Salta gård, Johan Skalm av Karelen. Salta gravkor, som finns med på Hadorphs avbildning från 1681, stod kvar till år 1827 då det revs (figur 2). Vid en undersökning 1924 framkom spår av Salta gravhusets södra och västra väggar (Rosell 1974).

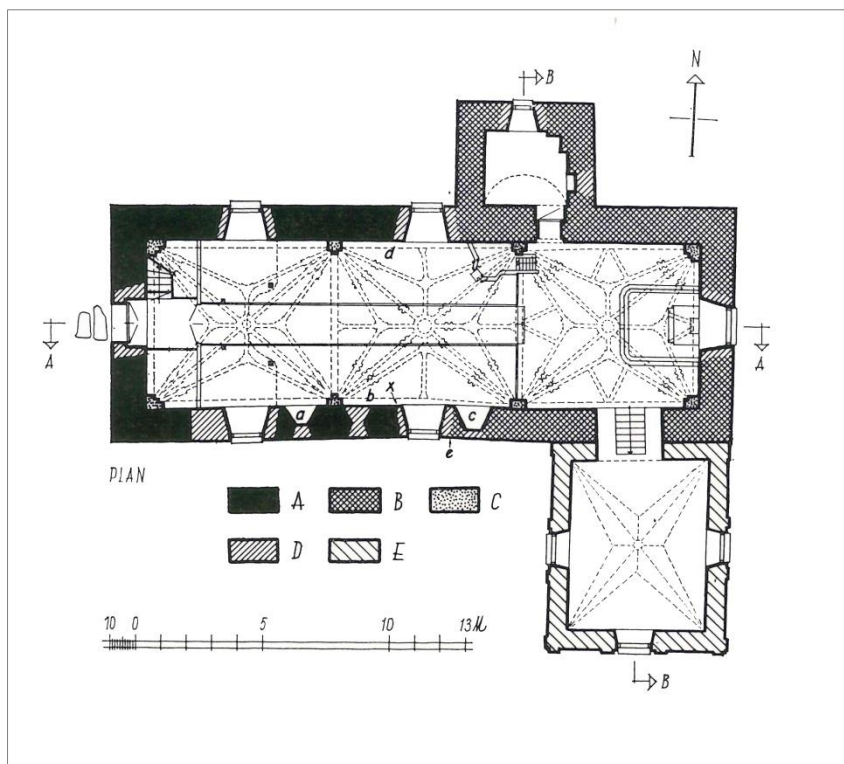
På 1680-talet uppfördes ett stort gravkor på kyrkans sydsida för ägaren till Strömsta gård, Arvid Ivarsson Natt och Dag som gick bort 1683. Gravkoret som finns kvar än idag är uppfört på en kvadratisk plan och täcks av spånklädd huv krönt av en åttasidig lanternin. Efter den senare innehavaren Sten Arvid Sture har koret benämnts Stureska gravkoret vilket står kvar än idag (Blent 1997; Rosell 1974).

Kyrkans klockstapel uppfördes under 1700-talets första hälft och står på södra delen av kyrkogården, delvis i kyrkogårdsmuren. I kyrkans handlingar nämns 1708 en tidigare klockstapel vars läge är okänt (Rosell 1974).



Figur 2. Teda kyrka avbildad av Johan Hadorph 1681. Här finns ett vapenhus samt Salta gravhus avbildade, båda numera rivna. Bild från Rosell (1974).





Figur 3. Teda kyrkas grundplan med de olika byggnadsskedena markerade.

A – 1200-tal  
 B – 1300-tal  
 C – 1500-tal  
 D – 1750-tal  
 E – 1600-tal

Bild från Rosell (1974).

## Syfte, metod och genomförande

Åskyddet vid Teda kyrka och klockstapel behövde kompletteras genom nedläggande av ny ringledare samt jordplåtar runt byggnaderna. Enköpings pastorat sökte därför tillstånd för kompletteringen genom anläggande av ringledare på minst 0,3 m djup, runt kyrkan och klockstapeln. Tomas Nicklasson, Ackurat Projekt AB var projektledare för arbetet. Arbetet utfördes av Öjdahl Entreprenad AB och Wikmans el.

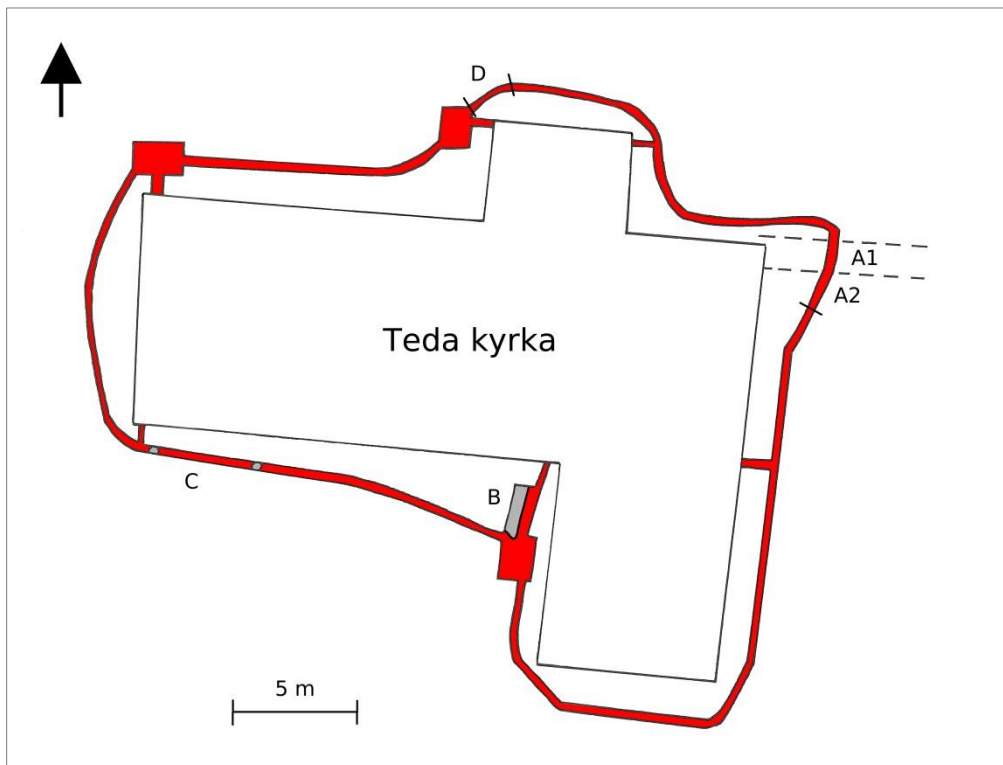
Målsättningen med den arkeologiska schaktningsövervakningen var att dokumentera eventuella lämningar som skulle komma att beröras av arbetet.

Det arkeologiska arbetet omfattade övervakning av schaktsträckan runt om kyrkobyggnaden samt schaktet vid klockstapeln. Dokumentationen gjordes genom planritning, beskrivningar samt foton. Fältarbetet genomfördes 2016-06-27 – 2016-06-28. Markarbetet utfördes med en liten grävmaskin. Schaktbredden var 0,3-1,2 m och djupet 0,3-0,5 m.

# Undersökningsresultat

## Kyrkan

Huvuddelen av schaktet förlades i gräsytor med undantag för sträckan längs den västra gaveln. Lagerföljden var densamma runt hela kyrkobyggnaden. Överst fanns grästorv och matjord, ca 0,1 m tjockt. Därunder fanns ett brungrått, humöst siltlager med inslag av tegelkross och kalkbruk. Längs fyra partier framkom rester efter äldre konstruktioner (A-D, figur 4).



Figur 4. Plan över Teda kyrka med schaktet markerat med rött. Längs fyra partier av schaktet påträffades äldre konstruktionsrester, A-D. Skala 1:300.

**A1 Mur.** Vid kyrkobyggnadens östra gavel var en mur synlig i gräsytan (figur 5). Denna låg i Ö-V riktning och anslöt kyrkobyggnaden i väst och kyrkogårdsmuren i öst (figur 4). Då det inte var möjligt att undvika denna fick det översta skiftet i muren tas bort till förmån för ringledaren. Muren bestod av större gråstenar, ca 0,4-0,6 m stora (figur 7). På och upp mot stenarna fanns kalkbruk. Här påträffades även ett fåtal fragment av rödmålat kalkbruk (Fnr 1, se sid 17). Eventuellt kan dessa härröra från förstoringen av fönstren som genomfördes vid restaureringarna på 1750-talet. Schaktet grävdes här endast 0,1 m djupt. Muren tolkas vara rester efter en äldre bogårdsmur.



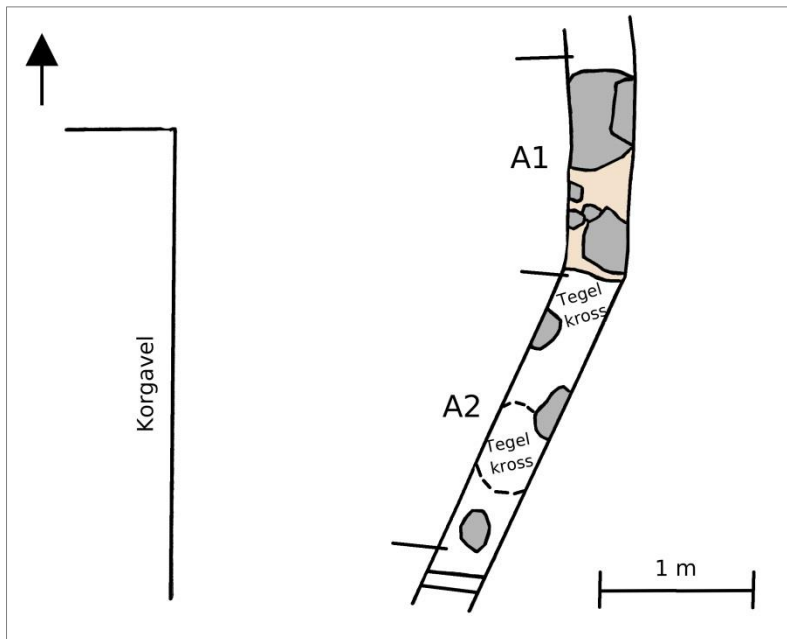
Figur 5. Murresterna A1 syntes redan i gräsytan. Då muren löpte mellan kyrkogårdsmuren och korgaveln var det nödvändigt att gräva bort det översta skiftet för ringledaren. Foto mot NV.



Figur 6. Stenmuren A1 i schaktet öster om korgaveln. Upp mot och på muren fanns kalkbruk. Foto mot N.



**A2 Murrester.** Direkt söder om A1 låg flertalet gråstenar. Sannolikt hör de samman med A1, dock låg dessa glesare och var mindre, ca 0,1-0,15 m stora. Stenarna låg ca 0,3 m under mark. Mellan stenarna fanns tegel- och kalkbrukskross. Även här påträffades några rödmålade kalkbrukfragment. Eventuellt kan A2 vara utrasade delar från A1.

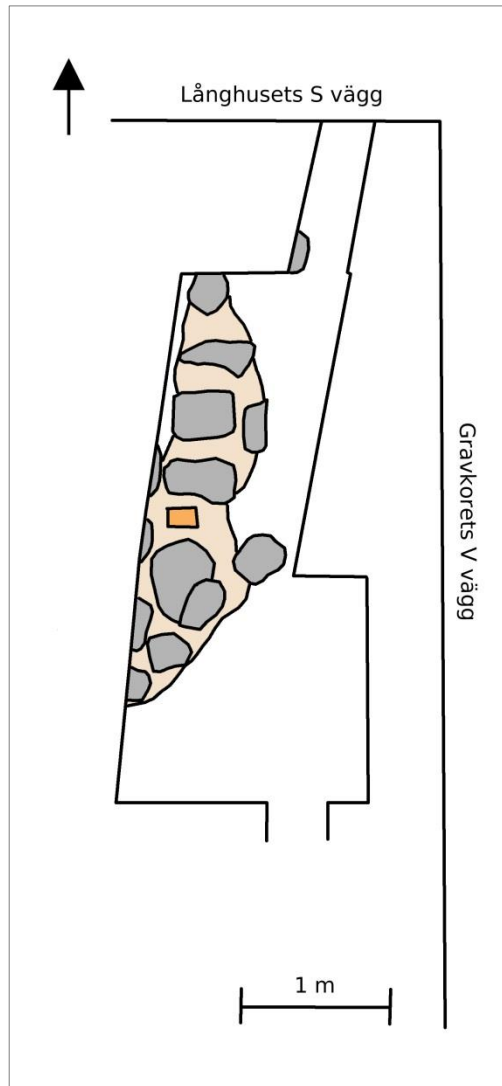


Figur 7. Planritning som visar murresterna A1 och A2. Murresterna hör sannolikt samman, eventuellt är A2 utrasade delar av bogårdsmuren. På och upp mot stenarna i A1 fanns kalkbruk. Skala 1:50.



Figur 8. Översiktsbild med murresterna A1 i förgrunden och A2 därefter i schaktet. Foto mot S.

**B Mur.** Ca 1,5 m väster om Stureska gravkorets västra vägg påträffades resterna av en gråstensmur (figur 4, 9 och 10). Denna låg ca 0,1-0,2 m under mark. Muren bestod av större gråstenar, ca 0,3-0,4 m stora, murade med kalkbruk. I muren fanns även en tegelsten, ca 0,15x0,2 m stor. Muren låg i N-S riktning och är sannolikt den östra delen av det rivna Salta gravhus.



Figur 9. Planritning som visar murresterna B som påträffades vid schaktningen väster om Stureska gravkorets västra vägg. Muren bestod av gråstenar sammanfogade med kalkbruk. I muren fanns även en tegelsten. Tolkas vara grundmurar till Salta gravhus. Skala 1:50.



Figur 10. Murresterna B i schaktet väster om Stureska gravkoret bestod av större gråstenar sammanfogade med kalkbruk. Foto mot N.



Figur 11. Schaktningsarbetet pågår vid Stureska gravkoret, Teda kyrka. Gravkoret uppfördes under 1680-talet till ägaren av Strömsta gård. Väster om Stureska gravkoret stod fram till 1827 även ett mindre gravhus i trä, Salta gravhus, som uppfördes omkring 1669. Vid schaktningen påträffades rester av en grundmur till Salta gravhus. Foto mot N.

**C Stenar.** I schaktet längs långhusets södra vägg påträffades två större stenar ca 0,2 m under mark (figur 4 och 12.). Stenarna var ca 0,3 m stora och låg ca 4 m ifrån varandra. Vid den västra av dem syntes även stenar i den norra schaktkanten (figur 13). Eventuellt kan detta vara rester efter kyrkans vapenhus som revs på 1750-talet.

**D Stenar.** Vid sakristians västra hörn hade ett antal gråstenar grävts upp innan arkeolog var på plats. Stenarna var ca 0,2-0,4 m stora. Inget kalkbruk fanns i denna del av schaktet. Eventuellt kan det vara resten av en kallmurad mur som kan ha hört till en äldre sakristia, dock gick det inte att avgöra hur stenarna ursprungligen legat.





Figur 12. I schaktet längs långhusets södra sida påträffades två större stenar (C) ca 0,2 m under mark. Foto mot Ö.



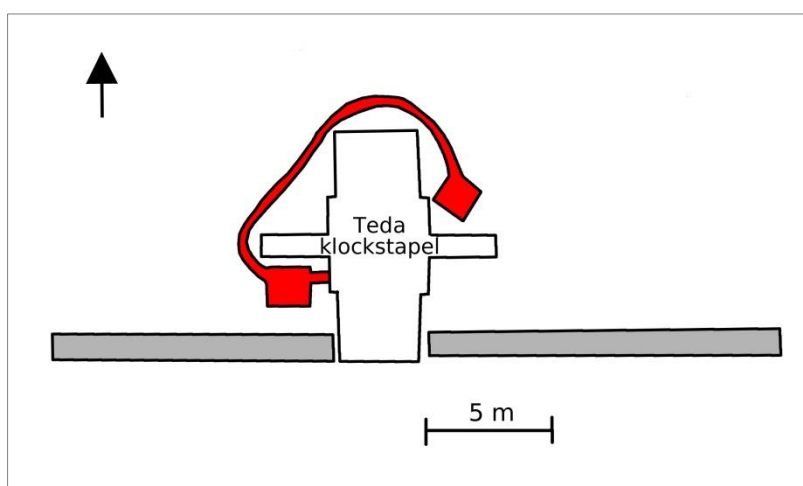
Figur 13. Vid den västra av stenarna fanns även stenar i den norra schaktkanten. Stenarna var ca 0,3 m stora. Eventuellt utgör de rester efter det rivna vapenhuset. Foto mot N.



Figur 14. Schaktet längs kyrkans norra del. Väster om sakristian hade ett antal gråstenar redan grävts upp när arkeolog kom till platsen. Inget kalkbruk syntes bland stenarna eller i schaktet. Eventuellt kan stenarna ha hört till en kallmurad mur. Foto mot Ö.

## Klockstapeln

Då klockstapeln delvis står i kyrkogårdsmuren söder om kyrkan var det inte möjligt att schakta runt om byggnaden. Schakt grävdes istället för två plåtar samt ringledare där emellan (figur 15). Klockstapeln står på en liten förhöjning i jämförelse med resterande kyrkogård. I schaktet förekom rikligt med rundade gråstenar blandat med matjord, även i markytan stack en del sten upp. Stenarna var ca 0,1-0,2 m stora. Sannolikt har sten och jord påförts här för att grundlägga samt förhöja marken för klockstapeln. I övrigt framkom inget av arkeologiskt intresse.



Figur 15. Plan över Teda kyrkas klockstapel med schaktet markerat med rött. Då klockstapeln delvis står i kyrkogårdsmuren var det inte möjligt att gräva för ringledare runt om. Skala 1:30.



Figur 16. Teda kyrkas klockstapel i juni 2016. Klockstapeln står på en liten förhöjning söder om kyrkan. Foto mot SÖ.



Figur 17. I schaktet vid klockstapeln fanns rikligt med rundad sten blandat med matjord. Sannolikt har sten och jord påförts för grundläggning till klockstapeln. Foto mot N.



## Fynd

Endast ett fåtal fynd gjordes vid schaktningen vid Teda kyrka och klockstapel. Vid murresterna A1 och A2 öster om korgaveln, påträffades ett tiotal rödmålade kalkputsfragment. Dessa kan härröra från den förstoring av kyrkans fönster som genomfördes vid restaureringarna på 1750-talet.

Fnr	Material	Sakord	Kontext	Vikt (g)	Ant.	Ant. Frag.	Beskrivning
1	Kalkbruk	Putsfragment	A1 A2	382,6	1	11	Rödmålade kalkputsfragment påträffade vid stenmuren A1 och A2 vid schaktning vid Teda kyrka.

Figur 18. Fyntabell.



Figur 19. De rödmålade kalkputsfragment som påträffades vid framrensningen av murresterna A1 och A2.

## Administrativa uppgifter

---

*Plats:* Teda kyrka, Teda socken, Enköpings kommun, Uppsala län.

*Fornlämningstyp:* Kyrkotomt.

*Undersökningstyp:* Arkeologisk schaktningsövervakning.

*Orsak till undersökning:* Schaktning för nedläggning av ringledare till åskskydd.

*Uppdragsgivare:* Enköpings pastorat.

*Fältarbetsperiod:* 27-28/6 2016.

*Upplandsmuseets projektledare:* Emelie Sunding.

*Upplandsmuseets diarienummer:* Ar-110-2015.

*Upplandsmuseets projektnummer:* 8530.

*Länsstyrelsens diarienummer och beslutsdatum:* 431-6597-14, 2015-01-26.

*Dokumentationsmaterial:* Förvaras i Upplandsmuseets arkiv.

*Fynd:* Förvaras i Upplandsmuseets magasin i väntan på fyndfördelning.

## Referenser

---

Blent, K (red). 1997. *Vägvisare till kyrkorna i Uppsala län*. Länsstyrelsen i Uppsala län, Upplandsmuseet och Uppsala stift

Rosell, I. 1974. *Teda kyrka*. Kyrkobeskrivning. Upplands kyrkor 162. Strängnäs.

