

Danmarks kyrka

Invändig och utvändig arkeologisk undersökning



Arkeologisk schaktningsövervakning

Danmarks socken
Uppsala kommun
Uppland

Anna Ölund

Danmarks kyrka

Invändig och utvändig arkeologisk undersökning

Arkeologisk schaktningsövervakning

Danmarks socken
Uppsala kommun
Uppland

Anna Ölund

Omslagsbild: Danmarks kyrka i oktober 2014. Foto mot V, Anna Ölund, Upplandsmuseet.

Upplandsmuseets rapporter 2016:19
ISSN 1654-8280

Fotograf och bearbetning av foton där inget annat anges: Anna Ölund
Planframställning där inget annat anges: Anna Ölund
Vetenskaplig granskning: Bent Syse

Allmänt kartmaterial: © Lantmäteriet, dnr I2014/00634

© Upplandsmuseet, 2016

Upplandsmuseet, Fyristorg 2, 753 10 Uppsala
Telefon 018 – 16 91 00
www.upplandsmuseet.se

Innehåll

Sammanfattning	6
Inledning	7
Danmarks kyrka	8
Historiska källor och fornlämningsmiljö	14
Tidigare undersökningar	16
Syfte, metod och genomförande	18
Undersökningsresultat utvändigt	20
Utvändig undersökning invid Danmarks kyrka	20
Undersökningsresultat invändigt	30
Undersökning i Danmarks kyrka	30
Norra sidan	33
Södra sidan	42
Sakristian	52
Fynd	66
Konservering	66
Fyndkategorier	66
Fyndspridning	71
Tolkningsdiskussion	74
1900-tal	74
1800-tal	74
1600–1700-tal	75
Medeltid	76
Slutord	77
Referenser	78
Administrativa uppgifter	80
Bilaga 1 - Fyndlista	
Bilaga 2 - Anläggningslista	
Bilaga 3 - Konserveringsrapport	

Sammanfattning

I samband med markingrepp runt Danmarks kyrka och under kyrkans golv gjordes en arkeologisk schaktningsövervakning under augusti till oktober 2014. Det utvändiga arbetet omfattade schakt för nya dagvattenledningar. Det invändiga arbetet skedde i samband med markingrepp vid sanering av golvet inför byte till en ny golvkonstruktion.

I schakten utanför kyrkan påträffades rester efter den på 1800-talet bortrivna medeltida sakristian. På kyrkans norra sida påträffades även två gravlagda individer.

Den invändiga undersökningen företogs under golvet i den norra och södra bänkraden i långhuset samt i hela sakristian. I långhuset påträffades en stor mängd bemålade putsfragment från 1800-talets nygotiska kalkmåleri. Vidare påträffades tre kistgravar samt en gravkammare med en trolig datering till 1600-talet. I långhuset fanns också spår efter den medeltida kyrkans korparti. Dessa utgjordes av rester efter den södra och den norra korväggen samt basen till triumfbågarna. Dessutom påträffades resterna efter ett fundament som kan ha utgjort ett senmedeltida sidoaltare. Här fanns också ett kraftigt stenfundament där en kamin stått under 1800-talet.

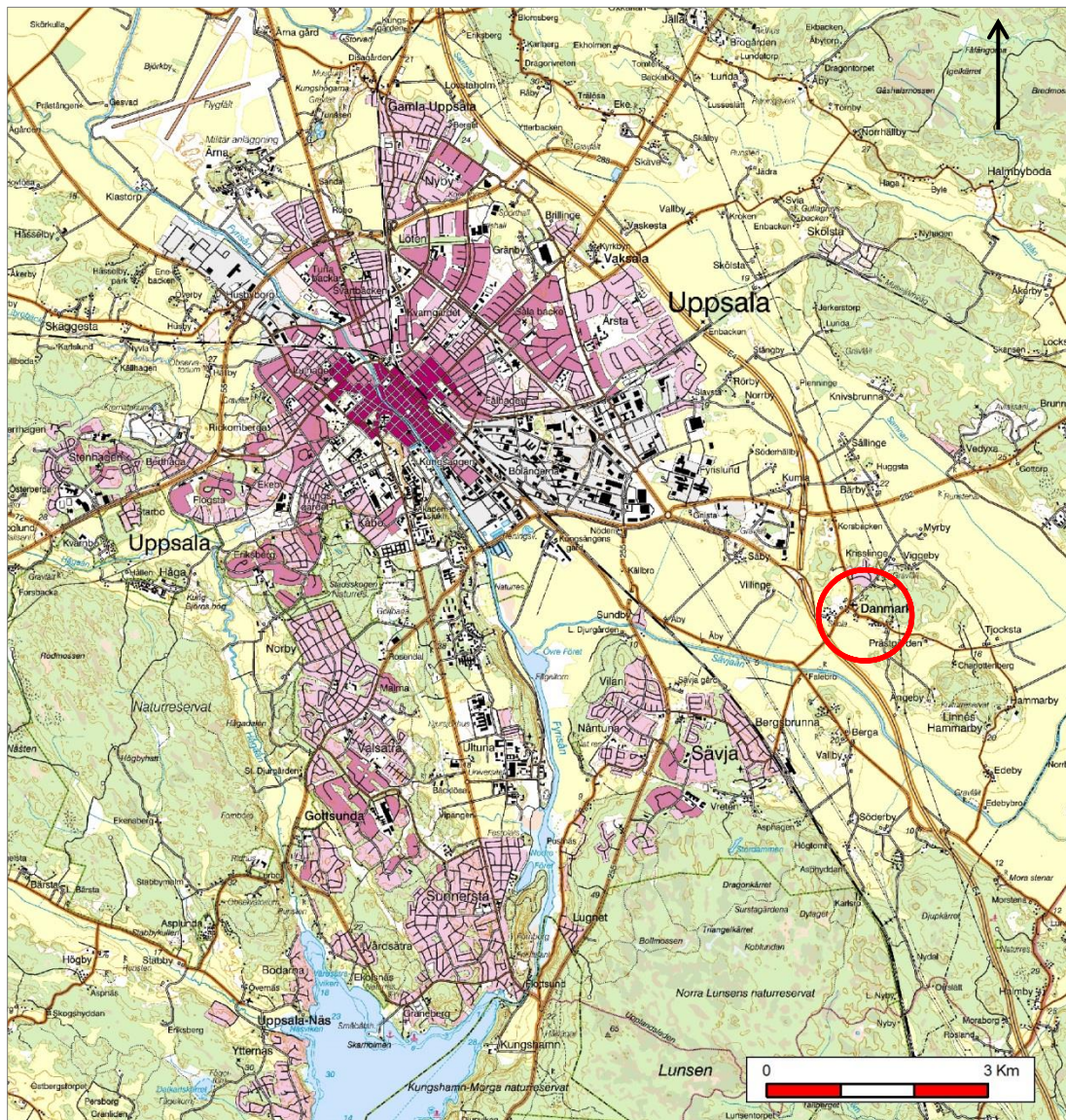
Undersökningen i sakristian kunde påvisa ett flertal äldre golvlager. Här påträffades en källare som byggts sekundärt i sakristian, troligen under 1840-talet. Centralt i sakristian fanns en stor gravkammare. Denna är uppförd för A. Holmstadius, prost i Danmark, som avled 1627.

Fyndmaterialet från undersökningen är relativt stort och de flesta fynd är från bemålade kalkputsfragment. Bland fyndmaterialet finns också mynt främst från 1700-talet, små personliga föremål såsom spännen och knappar. Dessutom påträffades en bit textil troligen från en begravningsfana samt delar till begravningsvapen.

Undersökningen i Danmarks kyrka har bekräftat och kompletterat de resultat som framkom i samband med kyrkorestaureringen 1958. Under kyrkans golv finns rester efter den äldre kyrkan kvar, liksom gravar och kulturlager.

Inledning

Upplandsmuseets avdelning Arkeologi utförde under augusti-november 2014 arkeologiska schaktningsövervakningar i och kring Danmarks kyrka, som ligger i utkanten av Uppsala, Uppland. Arbetet omfattade utvändiga schakt för avledning av dagvatten, samt invändigt arbete i samband med byte av golv. Beställare av arbetet var Danmark-Funbos församling. Projektledare var Anna Dunge på Bjerking AB. Det arkeologiska arbetet utfördes av Anna Ölund och Malin Lucas.



Figur 1. Danmarks kyrka i förhållande till Uppsala stad. Översiktskarta i skala 1:100000.

Det invändiga arbetet i kyrkan skedde efter beslut från Länsstyrelsen i Uppsala län, kulturmiljöenheten (dnr 431-3572-14, beslutsdatum 2014-06-14). Arbetet omfattade markingrepp under golvet i delar av kyrkans södra och norra bänkkvarter samt sakristian.

Det utvändiga arbetet vid kyrkan och på kyrkogården skedde efter beslut från Länsstyrelsen i Uppsala län, kulturmiljöenheten (dnr 431-1420-14, beslutsdatum 2014-05-09). Arbetet omfattade schakt för dagvatten med anslutande stenkistor.

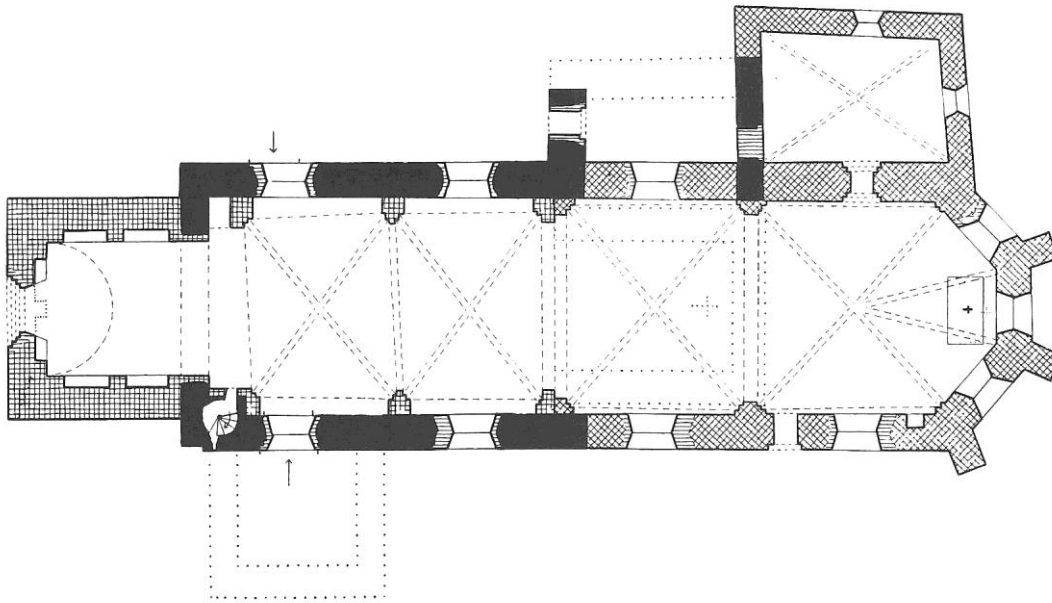


Figur 2. Danmarks kyrka med omkringliggande bebyggelse 1936. Foto Flygtrafik AB. Upplandsmuseets bildarkiv, FLY0029.

Danmarks socken ligger i Vaksala härad sydöst om Uppsala stad. Kyrkbyn, liksom socknen heter Danmark och i kyrkbyn ligger Danmarks kyrka placerad på en hög bergsknalle i omgivande låglänt terräng. Socknen gränsar i norr mot Vaksala och Funbo socknar, i öster mot Lagga och i söder mot Alsike. Väster om Danmarks socken ligger Uppsala. Sockens norra del utgörs av utpräglad slättbygd med vidsträckt odlingsmarker med byar lokaliserade till impedimentsmarken. Den södra delen av socknen är delvis skogstäkt. Sävjaån, Fyrisåns största biflöde rinner genom socknen och ån har möjliggjort viktiga transporter under förhistorisk tid och ingår i Långhundraleden.

Danmarks kyrka

Danmarks kyrka är en stor sockenkyrka som utgörs av ett långhus med ett tresidigt kor i öster. I väster finns ett högt torn med smal hög spira och i norr ligger en stor sakristia. I fasaden finns stora höga fönster. Kyrkan skiljer sig från många andra medeltida sockenkyrkor i Uppland då den har tegelfasader på gråstenssockel. I tegelmurarna går det att tydligt följa kyrkans byggnadshistoria som kan indelas i tre olika skeden.

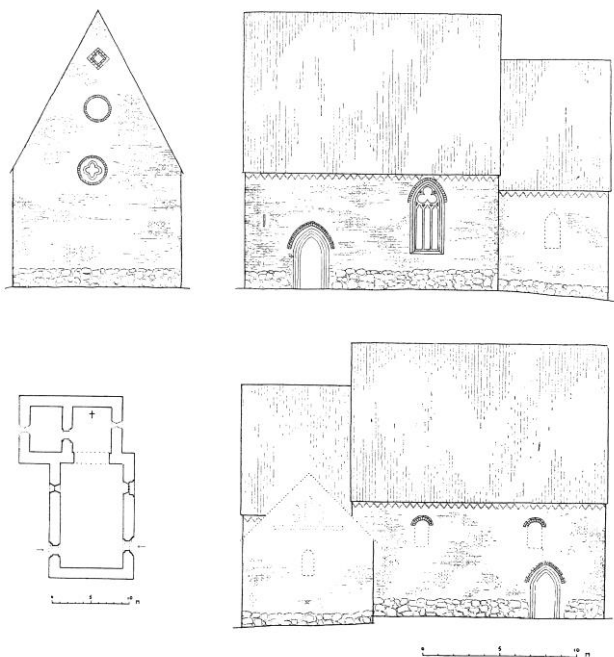


Figur 3. Planritning i skala 1:300 orienterad mot norr över Danmarks kyrka och de olika byggnadsskedena skrafferade. Svart anger den äldsta kyrkan byggd i början av 1300-talet. Tornets rutade skraffering anger ett omdiskuterat byggnadsskede, möjligen 1400-talets första hälft. Koret och sakristians sneda skraffering anger tiden ca 1490. Under nyare tid har igensättning av fönster och portaler gjorts, vilket anges linjerat. Efter Sundquist 1959.

Kyrkans äldsta del är troligen uppförd i början av 1300-talet. Den utgör idag den västra delen av långhuset. Den äldre kyrkans långhus motsvarar dagens två västliga traveér. Denna äldsta kyrkobyggnad, kallad kärnkyrkan hade ett smalare kor i relation till långhuset (figur 3). En sakristia till kärnkyrkan låg norr om koret och spår av denna finns kvar i form av en kontrefort på kyrkans norra sida. Kärnkyrkan var liksom dagens kyrka uppförd helt i tegel med gråstenssockel. Två ingångar fanns, en i söder och en i norr vars spår går att se i nuvarande tegelfasad. Kärnkyrkans södra långhusvägg pryddes av ett mycket ståtligt fönster med masverk och spetsbågig profilerad omfattning. Den norra sidan av kyrkan hade två små rundbågiga fönster. Västgaveln var dekorerad med två blinderingar samt ett fyrpassformat fönster (figur 4). Innerväggarna har troligen varit tegelrena och innertaket har utgjorts av ett trätunnvalv, möjligen treklöverformat (Anderman 1992, Bonnier 1987).

I den äldsta kärnkyrkan finns en del anmärkningsvärda detaljer. I kyrkans sydvästra hörn finns en spiraltrapp som idag leder upp till vinden. Trappen är dock äldre än valvslagningen och möjligen ledde den från början till en läktare. Läktaren kan ha löpt runt den västra gaveln och norra långhusväggen där de högt belägna norrfönstren fanns. Vid en restaurering av kyrkan 1957 upptäcktes en nisch i kärnkyrkans nordvästra hörn. Här har troligen funnits en trappa motsvarande den som finns i det sydvästra hörnet (Anderman 1992, Bonnier 1987).

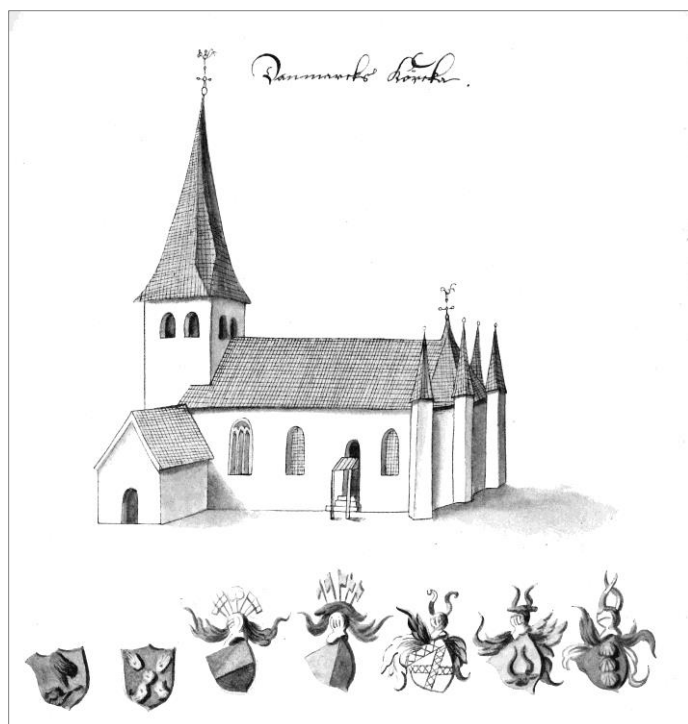
Ann Catherine Bonnier som studerat Danmarks kyrkas byggnadshistoria menar att kyrkans arkitektur visar på exklusiva detaljer som särskiljer den från de flesta andra sockenkyrkor i Uppland. Exklusiviteten kan ses i teglet som byggnadsmaterial och förekomsten av en norrportal och norrfönster.



Figur 4. Rekonstruktionsförslag av den äldsta (kärnkirkans) plan och fasader av Nils Sundquist och Ola Ehn. Överst ses kyrkans västgavel och södra sida. Nederst ses kyrkans plan och norra sida. Ur Anderman 1992. Skala 1:500.

Andra arkitektoniska detaljer som vittnar om en påkostad kyrka är det stora södra fönstret samt västgavelns fönster, liksom förekomsten av läktare. Kyrkans detaljer pekar mot att en del av kyrkobygget sannolikt stöttast av en stormannafamilj och andra tecken finns på att kyrkan varit nära knutet till domkyrkans prästerskap (Bonnier 1987, s 176ff).

Kyrkans huvudingång har legat i söder, där ett vapenhus antas ha uppförts på 1400-talet, men möjligheten finns att det kan dateras till 1300-talets senare hälft. Kyrkorummet har även nåtts via en ingång från norr. Om norrportalen har haft ett nordligt vapenhus eller ej är inte klarlagt (Bonnier 1987, s 178. Jmf Kjellberg et al 2010).



Figur 5. Johan Hadorphs teckning av Danmarks kyrka från år 1680. I bildens nederkant ses de vapensköldar som varit målade på kyrkans glasfönster. Ur Vennberg 1917. PL 110.

När det stora höga tornet uppfördes är oklart. Sundquist daterade tornet till ca 1450-tal. Målningarna i tornrummet är dock äldre, från ca 1440, men här finns också äldre målningar av vapensköldar av 1300-tals typ (Sundquist 1959., DMS 1.2 s 136., Nilsén 1986, s 228). Enligt Bonnier är det inte otroligt att tornet byggts till under folkungatid (Bonnier 1987, s 178). Tornet är samma tegeltorn som fortfarande står kvar, dock några meter högre idag efter en renovering 1890. Som framgår av figur 5 hade den från början en hög tornspira likt den vid Vaksala kyrka.

Målningarna i den västra delen av långhuset har daterat tiden för kyrkans valvslagning. Målningarna anses vara gjorda av Johannes Rosenrod vid tiden omkring 1440. Rosenrod är känd för sina målningar i Tensta kyrka daterade 1437.



Figur 6. Danmarks kyrka ca 1700.
Efter Peringskiöld 1710.

Omkring 1490 inträffar nästa byggnadsskede då kyrkans utvidgas mot öster med ett nytt kor och en ny sakristia. Det gamla koret blir därmed den östra (tredje) traveén i långhuset. Valvslagninen i den nya östra delen är betydligt högre än i den äldre västra delen. Genom tillbyggnaden fick kyrkan ett stort ljust kor med tresidig avslutning likt Uppsala domkyrkas kor. Det nya koret fick en ingång för prästen, en ingång som finns kvar idag bakom en senmedeltida järnskodd dörr. Vid samma tid byggdes en ny kryssvälvd sakristia och den gamla sakristian användes möjligen som bårhus (Anderman 1992).

Dateringen till tiden omkring 1490 har gjorts genom en inskrift i korfönstret dokumenterad av Peringskiöld. Vid tiden för ombyggnaden målades den nya delen av kyrkan av den kända kyrkomålaren Albertus Pictors målarverkstad.

Från tiden efter 1500-talet finns ett flertal uppteckningar om kyrkans utseende. År 1660 beskrivs den av danska läkaren Stalhoff. Kyrkan ska då varit täckt med spåntak och haft en hög spira på tornet. Inne i kyrkan var koret skilt från långhuset via ett korskrank med dörr. Ett krucifix stod över korskrankets dörr och höger om dörren fanns en skulptur av S:t Göran och draken och till vänster fanns en tavla med Anna Sinclairs vapen. Höger om altaret stod enligt Stalhoff en målad gravkista med en kristusbild i trä. Dessa kistor symboliserade Kristi grav och användes vid påsken för att åskådliggöra uppståndelsen. I koret omnämns en orgel (Anderman 1992, Sundquist 1959).

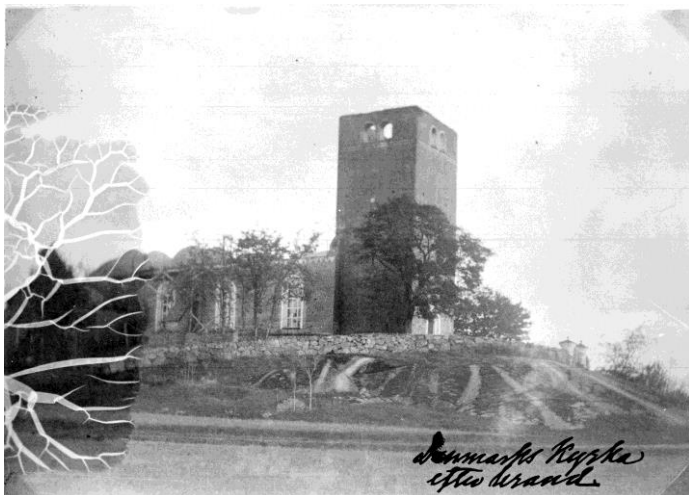
För att få in fler bänkar i kyrkan flyttades altaret fram mot östra korväggen 1661 och korskranket placerades närmare altaret. 1668 byggdes en läktare i kyrkans västra del. Även koret tycks ha haft en läktare där en orgel fanns placerad under 1600-talet fram till åtminstone 1840-talet (Anderman 1992).



Figur 7. Danmarks kyrka tecknad av Eric Österlund 1854. Upplandsmuseets bildarkiv. UMA126.

Sommaren 1699 träffades Danmarks kyrka av ett åsknedslag som tände eld på kyrkan, bogårdsmurens taktäckning och en gård i kyrkbyn. Kyrkans tak och den höga tornspiran brann ned. Tornspiran ersattes efter branden med en låg takhuv (figur 7).

På 1700-talet flyttades predikstolen från den södra sidan av långhuset till den norra. Den stora läktaren i väster fick funktionen som orgelläktare för en ny orgel. Vid mitten av 1700-talet var kyrkan i dåligt skick och murarna lagades och fönster förstörades. 1752 vitkalkades kyrkan för att skapa ett ljusare kyrkorum. Trots detta ansågs kyrkan för mörk och fönstren förstörades igen 1825. Vid tillfället togs två stora fönster upp på norrsidan och det gamla bårhuset revs. Genom 1825 års restaurering förändrades kyrkans karaktär och många av de medeltida dragen försvann. Vapenhuset revs och tornrummet avskildes som nytt vapenhus.



Figur 8. Danmarks kyrka fotograferad strax efter branden sommaren 1889. Fotograf okänd. Upplandsmuseets bildarkiv. RR0741.

En ny brand bröt ut efter ett åsknedslag 8 juni 1889. Kyrkans tak och torn brann återigen ned. Efter 1889 års brand renoverades kyrkan fullständigt, med den nyrenoverade domkyrkan som förebild. Tegelväggarna cementfogades, korfönster förstörades och ett nytt fönster togs upp bakom altaret. Tornet höjdes något och tornspiran fick sitt nuvarande utseende. Pictormålningarna förbättrades och väggarna försågs med schablonmålning. Ett rutat plattgolv lades in och kyrkbänkarna byttes ut. Den medeltida altarskivan lades som tröskelsten vid ingången.

Även under 1900-talet skedde stora förändringar av kyrkans interiör. I sakristian revs en tidigare rumsavdelare och innertak. Altarskivan flyttades tillbaka och lades på ett uppmurat tegelaltare. 1957-58 genomfördes en stor förändring av kyrkorummet då allt av 1800-talets nygotik togs bort (Anderman 1992).



Figur 9. Den nyrenoverade interiören i Danmarks kyrka. Troligen fotograferad 1891 av okänd fotograf. Foto ATA.

Historiska källor och fornlämningsmiljö

Danmarks by omtalas för första gången i skriftliga källor år 1291 som "villa Danmarcum". Från 1300-talet förekommer också benämningen "kyrkiobynom" dvs. Kyrkoby. Vid mitten av 1500-talet fanns tio hemman i byn med olika ägarnatur. Fyra hemman var frälseägda, två var arv och eget med bakgrund i frälse, två hemman tillhörde Danmarks kyrka och två tillhörde cantorian vid Uppsala domkyrka. Byn hade också två skatteutjordar vid tiden (DMS 1984, s 143). Danmarks by var med sitt stora jordinnehav den största byn i södra Vaksala härad (Rahmqvist 1996, s 62).

Sockennamnets förled är av ortnamnsforskningen inte säkert tolkad men namnet har sammanhållits av dels av dialektordet *dank* "sankmark", dels med lågtyskans *dan* "skog" och *dane* "sankt lågland". Namnets efterled *mark* betyder "gräns(skog)", möjligen här i bemärkelsen obebyggt land, utmark. Namnet kan ha syftat till de sankna ängsmarkerna ned mot gränsen mellan de gamla folklanden Tiundaland och Attunaland. Att namnet har något med riket Danmark eller danskar att göra är inte troligt. (Vikstrand 2013., Wahlberg 2003).



Figur 10. Utsnitt av 1640 års kara över Danmarks by, kyrkbyn. De två gårdarna i nordvästra delen av byn ingick möjligen tidigare i en högmedeltida huvudgård. LMV B13-5:a 5:2-3 14-16.

Socknen är mycket rik på fornlämningar både från förhistorisk tid och medeltid. I socknen finns idag ca 160 registrerade fornlämningar. Av aktivitet från bronsåldern och äldre järnålder vittnar sex skärvstenshögar samt ett flertal stensättningar, resta stenar och stensträngar. Den yngre järnåldern finns rikt representerad i socknen genom treuddar, gravfält med högar och stensättningar liksom runstenar (FMIS). Bebyggelsestrukturen och bosättningsmönstret i området har behandlats i samband med undersökningarna för ny E4 av bl.a Hans Göthberg (Göthberg & Åberg 2007., Göthberg et al 2002, s 5ff och s 64ff).

I Danmarks socken finns tydliga spår efter järnålders aristokratiska samhällsskick. Detta går att se i de många högstatusgravar i form av högar vid Edebybro, Lunda, Säby och Kumla samt den nyligen undersökta högen vid Gnista. Även vid Söderbygravfältet finns rika vapengravar liksom den s.k. Söderbyskatten med guldrakteater. Från folkvandringstid finns också kammargravar söder om Danmarksby (Wexwell 1997., Ljungkvist 2006., Göthberg et al 2002, s 75., Hennius et al 2016).

Under medeltid ägdes en stor del av gårdarna i Danmarks socken (och Vaksala socken) av frälset och olika kyrkliga institutioner. Dessa låg främst lokaliserade vid Sävjaån, som rinner i östvästlig riktning ca 1 km söder om Danmarks kyrka. I socknens norra del, vid Samnan var jordägandet under medeltid mer jämt fördelat mellan skatte- och kyrkonatur och de frälseägda gårdarna var få (DMS 1984, s 137ff). Frälsets starka jordägande i södra delen av socknen framträder i de många huvud- och sätesgårdar som omnämns i slutet av 1200-talet i det historiska källmaterialet. Det är slående att omkring år 1300 ägs flera av huvudgårdarna i området av högfrälsepersoner med nära anknytning till Bjälboätten/Folkungäkten (DMS 1984).

De tio hemman som fanns vid mitten av 1500-talet i Danmarksby hade som tidigare nämnts olika ägonatur och var också olika stora. Hans Göthberg har studerat de kamerala uppgifterna och det historiska kartmaterialet och menar att de två gårdarna väster om kyrkan kan ha sin bakgrund i ett högmedeltida frälsegods (Göthberg et al 2002, s 78f).



Figur 11. Utsnitt ur ägodelningskarta från 1707 över Danmarks by, Kyrkbyn. Observera nordriktningen. LMV B13-5:1.

Tidigare undersökningar

Ett flertal arkeologiska undersökningar har skett i socknen, främst i dess norra del i samband med utbyggnaden av industriområden, bostadsområden och nya vägdragningar. För en sammanställning av dessa undersökningar hänvisas till avrapporteringen av sex boplatser vid Säby som undersöktes 2007 och 2008 (Hennius 2012, s 11ff).

På senare år har området vid Gnista tagits i anspråk för byggnation av handelsområde samt justering av vägbanor. Undersökningarna vid Gnista har visat på en högstatusmiljö i form av en stor vendeltida gravhög samt ett skelettgravfält daterat till vikingatid-tidig medeltid (Hennius et al 2016).

Inför byggnation av ny väg E4 genom Uppland gjordes arkeologiska undersökningar längs vägsträckan mellan Danmark socken och Mehedeby i Tierp. Två fornlämningsområden nära Danmarks kyrka undersöktes av Upplandsmuseet år 2000. På dessa områden framkom främst boplatzlämningar efter hus och härdar daterade till yngre romerskt järnålder-folkvandringstid (Göthberg et al 2002).

I området strax norr om Danmarks kyrka genomförde Arkeologiskonsult i december 2014 en förundersökning nära gravfältet RAÄ 51:1 (FMIS). Här påträffades stolphål, gropar och härdar både från förhistorisk och historisk tid (Sillén 2015). Ett stort område vid Krisslinge norr om Danmarks kyrka var föremål för en arkeologisk utredning 2004, då byggnation bostäder planerades på området. Då konstaterades att en fornlämning i form av boplatzanläggningar fanns i den nordvästra delen av utredningsområdet (Göthberg 2004).

Tre arkeologiska tidigare undersökningar har företagits i kyrkans direkta närhet. För kyrkogårdens planerade utvidgning gjordes en arkeologisk utredning 2009 i området öster och norr om kyrkan, på del låglänta åkermarken. Här påträffades spår efter sentida täkter och få inslag av förhistorisk aktivitet påvisades (Fagerlund 2010). Den äldre kyrkogården utvidgades åt nordöst redan 1947 (Sundquist 1959).

1994 övervakades schakt då nya VA-ledningar grävdes ned från sakristians östra vägg, runt koret och vidare i grusgången mot kyrkogårdens södra ingång där vattnet anslöt till befintliga ledningar utanför kyrkogårdsmuren. Lösa skelettdelar påträffades längsmed hela schaktsträckan och benen återdeponerades i schaktet efter avslutat arbete. I rapporten från övervakningen omtalas att vattenledningen drogs in i sakristian genom en 0,4 x 0,3 m stor ljusöppning till källaren (Eriksson 1999a). Ljusgluggen till källaren ligger under nuvarande marknivå och syns tydligt på dokumentationsbilder från gräv tillfället. Denna källare omtalas dock ingen annanstans, varken i äldre arkivuppgifter eller i kyrkobeskrivningarna.

När elledning skulle grävas ned på kyrkogården 1999 gjorde Upplandsmuseet en arkeologisk övervakning. Schaktet förlades på kyrkans norra sida, samt vid tornet. I schaktet påträffades lämningar efter ett stenfundament (eller mur) vilken tolkats som resterna efter ett benhus som revs 1825, när de två stora fönstren skulle upptas i den norra fasaden (Eriksson 1999b).



Figur 12. Nuvarande sakristia samt resterna efter den äldre sakristian 1939. I strävpelaren, samt i sakristians västra fasad syns spår efter igensatta portar. Foto mot Ö av Nils Sundquist 1939. Upplandsmuseets arkiv.

Ett flertal arkeologiska insatser har även gjorts i kyrkan i samband med ombyggnationer. Dessa undersökningar har varit av byggnadsarkeologisk/ byggnadshistorisk karaktär och således koncentrerats kring murverk, snarare än kulturlager och fyndmaterial.

1939 övervakade Nils Sundquist arbeten i kyrkans sakristia. Här observerades stötfogar i den västra muren vilket har tolkats som delar till den äldre sakristian som legat väster om nuvarande sakristia. Spår av den äldre sakristian kunde också observeras i marken samt i den stående kontreforten (strävpelaren). I kontreforten observerades även tecken på en igenmurad port (Sundquist 1939), som idag är upptagen.

En omfattande inre restaurering påbörjades i augusti 1957 och slutfördes under försommaren 1958. Vid tillfället togs allt bort som påminde om nygotik. Bland alla ingrepp kan nämnas; ny el och belysning, nya bänkrader, de medeltida målningarna frilades, två podier byggdes i långhusets västra del för orgel och dopfunt. Vidare revs orgelläktaren samt en vägg till vapenhuset. De fyra nischerna i vapenhuset (tornet) togs fram. Även rundfönstret i västgaveln frilades. Kaminen som installerades 1877 revs och murverket fogades om (Vård- och underhållsplan 2003).

Restaureringsarbetet följdes av Nils Sundquist och ett relativt omfattande fotomaterial samt en del anteckningar finns i Upplandsmuseets arkiv. Dock skrevs aldrig någon rapport över det som framkommit, utan observationerna tycks ha sammanfattats av Sundquist i kyrkoberivningen som utkom 1959 (Sundquist 1959). I kyrkoberivningen omnämns att obetydliga spår efter den äldre kyrkans korparti påträffades. Uppgiften tillsammans med foton visar att även omfattande golvarbeten genomfördes 1957-1958.

Syfte, metod och genomförande

Danmarks kyrka har länge brottats med fuktproblem både utanför kyrkan samt i kyrkorummet. Därför önskade Danmark-Funbo församling åtgärda fuktrelaterade skador och förbättra avrinningen av dagvatten. Vidare önskade man förbättra tillgängligheten i kyrkan, byta styrsystemet för klimatstyrningen samt viss omgestaltning av altare och ny inredning i sakristian. Bjerking AB tog fram åtgärdsförslag och var också projektledare för arbetet. Utvändiga markarbeten utfördes av Hallbloms AB. Invändig huvudentreprenör var Rosersbergs byggnads AB. För sugbilsarbetet svarade FSAB, Uppsala. Konservatorsarbetet utfördes av Pictor konservering och antikvarisk medverkan var Johan Dellbeck, Bjerking.



Figur 13. Schaktningsarbete på södra sidan av Danmarks kyrka i samband med anläggandet av nya dagvattenledningar. Foto mot N.

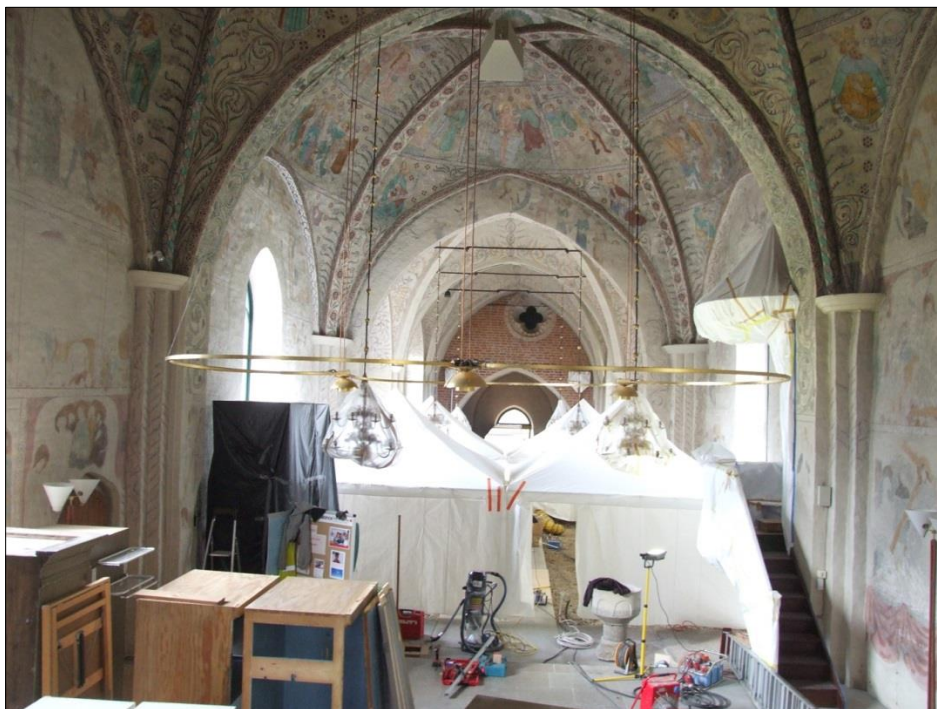
För att komma till rätta med den utvändiga fuktproblematiken grävdes nya dagvattenschakt runt på kyrkans norra sida från stuprören till nyanlagda stenkistor. På södra sidan grävdes schakt från stuprören till grusgången och vidare ut genom den södra kyrkogårdsingången. Utanför kyrkogårdsmuren svängde schaktet av mot väster, ned för slänten mot parkeringsytan, där en stenkista anlades (figur 16). I grusgången på kyrkogården lades dagvattenrören i befintligt schakt för vattenledningar.

Arbetet skedde genom grävning med liten grävmaskin samt för hand. Schaktningen övervakades och dokumenterades av arkeolog från Upplandsmuseet. Arbetet omfattade uppmätning, plan- och fotodokumentation, beskrivning av schakt och framkomna lämningar. Schaktningsövervakningen syftade till att dokumentera framkomna lämningar. Det inre arkeologiska arbetet föranleddes av att kyrkan under en längre tid haft problem med dålig lukt och fukt och mätning visade på förhöjda fuktvärden vid kyrkans

ytterväggar och sakristians golv. Golvsvyllarna i långhusets bänkrader var sedan tidigare behandlat med klorfenol, vilket i kombination med fukt gav en skarp lukt och ett ohälsosamt inomhusklimat. Den invändiga saneringen av sakristians och långhusets golv innebar borttagande av fuktskadat material och gjutning av nytt golv. För detta krävdes att en del av det befintliga materialet under golven undersöktes och togs bort. Även detta gjordes i form av en arkeologisk schaktningsövervakning. Före det arkeologiska arbetet påbörjades sattes tält upp över grävytorna för att minska spridning av damm och mögel i kyrkorummets.

För den invändiga undersökningen användes skärslev, skyffel och spade. För att få ut det undersökta materialet ur kyrkan användes en sugbil. Sugbilen fungerar som en jättestor dammsugare där byggnadsmaterial sugas in i ett rör kopplat till en slang, som i sin tur är kopplad till en lastbil med en vakuumsugpump med sluten behållare. Metoden är mycket vanligt förekommande inom byggbranschen och används när material ska avlägsnas snabbt och effektivt. Metoden fungerar även omvänt, om material såsom ex. isolering eller grus ska sprutas in i ett utrymme. Arkeologiskt sett är metoden vanskelig då det går väldigt fort när materialet sugas in i sugbilen (och därifrån inte är möjligt att plocka ur). Mindre föremål är därmed svåra att hinna få fatt i och det är lätt att skada händerna invid torrsugens rör. Arbetet styrs inte av arkeologen själv, utan av sugbilens personal. Det är därför att yttersta vikt att arbetet och kommunikationen mellan arkeolog och sugbilspersonalen är klarlagd och att bara de genomgångna massor eller de lager som inte är fyndförande avlägsnas med sugbilens hjälp.

Arbetet dokumenterades genom uppmätning, plan- och fotodokumentation, beskrivning av framkomna lämningar. Schaktningsövervakningen syftade till att dokumentera framkomna lämningar.



Figur 14. Invändig schaktningsövervakning i västra delen av Danmarks kyrka. Foto mot V.

Undersökningsresultat utvändigt

Utvändig undersökning invid Danmarks kyrka

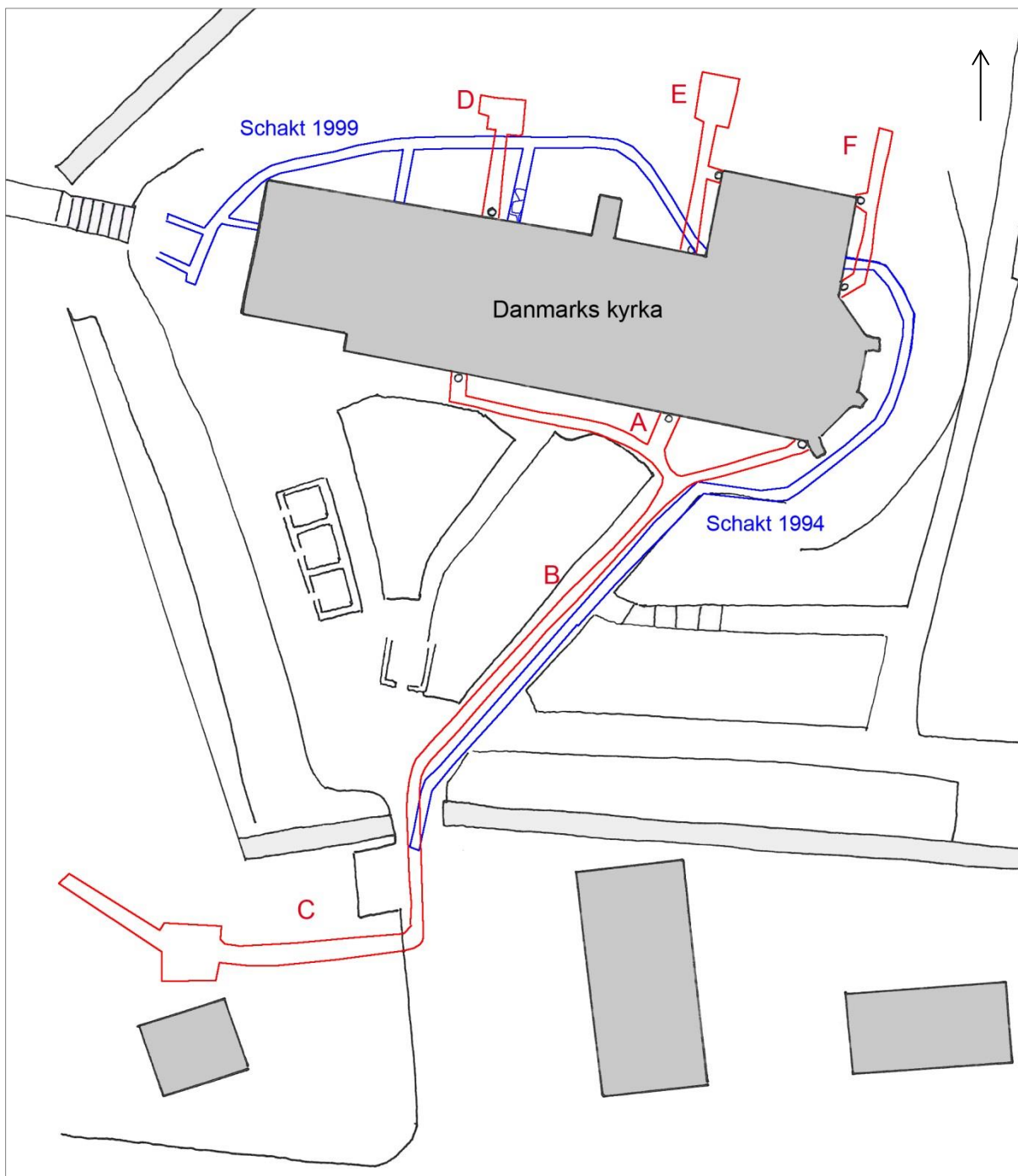
I mitten av augusti 2014 grävdes schakt för nya dagvattenledningar samt stenkistor runt Danmarks kyrka. Schakten på den södra sidan av kyrkan gick från befintliga stuprör till grusgången söder om kyrkan och vidare mot söder ut genom kyrkogårdens södra port. Utanför kyrkogården svängde schaktet av mot väster och grävdes i slänten mellan sockenmagasinet, ned mot parkeringsytan. Schakten på norra sidan av kyrkan grävdes från befintliga stuprör mot norr där stenkistor anlades (figur 16).

Två tidigare schaktningsövervakningar har berört kyrkans närmaste omgivning. Båda är utförda av Håkan Eriksson, Upplandsmuseet och företogs 1994 och 1999 (figur 16). Schakt för nya vattenledningar grävdes i november 1994 från sakristians östra gavel, runt koret och vidare söder ut i grusgången mot den södra ingången. Schaktet var denna gång 1,1 m djupt och 0,7 m brett. Lösa skelettdelar påträffades längs hela schaktsträckan. Grävrapporten omtalar att vattenledningen drogs in i sakristian genom en 0,4 x 0,3 m stor ljusöppning till källaren. Öppningen låg nästan helt under markyta (Eriksson 1999a).

I augusti 1999 schaktningsövervakades markarbeten för nya elledningar som löpte från sakristians västra fasad och långhusets norra sida mot befintlig elledning väster om tornet. Två mindre tvärschakt grävdes för lyktstolpar vid trappen väster om tornet. Vid tillfället påträffades lösa skelettdelar längsmed hela schaktsträckan. Vid långhusets mitt på den norra sidan påträffades ett fundament av kallmurade stenar 0,65-0,75 m stora, lagda i två skift. Fundamentet sträckte sig 2,5 m ut från långhusets vägg. Fundamentet har tolkats som grunden för västväggen till ett benhus som stått på platsen fram till 1825 då det revs för att två stora fönster skulle tas upp på norra sidan av långhuset (Eriksson 1999b).



Figur 15.
Danmarks kyrka
i oktober 2014.
Foto mot NV.



Figur 16. Översiktlig plan över utförda utvändiga arbeten vid Danmarks kyrka. Blå schaktsträckor markerar arkeologiskt övervakade schakt under 1990-talet. Schakt för dränering anges i rött. Skala 1:400.

Schakt A

Schakt A grävdes från stuprören på kyrkans södra sida och anslöts till ett gemensamt rör som anlades i grusgången parallellt med kyrkan. Grävningen försvårades avsevärt av att det var mycket trångt mellan befintliga gravar och kyrkans fasad. Schaktet var 0,3 m brett och grävdes 0,5 m djup. Schaktet följde befintlig vattenledning och åskledning.

Under det 5 cm tjocka grusgångslagret fanns fuktig mörkbrun lera med inslag av grus, tegelflis, enstaka murbruksbitar och sten. I schaktet påträffades omrörda skelettdelar, bitar av recent fönsterglas samt enstaka recenta spikar. Benen återdeponerades i schaktet. Fynden tillvaratogs ej.



Figur 17. Schakt A på kyrkans södra sida. Foto mot Ö, Anna Ölund Upplandsmuseet.

Figur 18. Schakt A på kyrkans södra sida. Foto mot V, Anna Ölund Upplandsmuseet.

Schakt B

Schakt B grävdes i grusgången mellan kyrkan och den södra ingången till kyrkogården. Längs denna sträcka fanns en befintlig vattenledning redan nedlagd och den aktuella dagvattenschaktet följde denna sträckning. Sträckan övervakades även 1994 i samband med grävning för el. Mot bakgrund av att sträckan redan grävts och övervakats vid tidigare tillfällen gjordes ingen ny schaktningsövervakning. Schaktbredden uppgick till 0,5 m och djupet till 0,6 m.

Schakt C

Schakt C omfattar sträckan utanför kyrkogårdsmuren där schakt grävdes från ingången till parkeringsytan i väster. Schaktet löpte i en brant slänt mellan tiondeboden i söder och kyrkogårdsmuren i norr. Placeringen av stenkistan flyttades något i förhållande till relationshandlingar, då den annars skulle komma för nära tiondeboden.

Schaktbredden för schakt C uppgick till ca 1,5-2m och djupet till 1 m. Stenkistan upptog en yta om 3 x 3 m med ett djup av 1 m. I schaktet fanns under gräsytan ca 0,2 m tjock matjord och under denna endast sandblandad lera med enstaka sten 0,2-0,3 m i diameter. Inget av arkeologiskt intresse framkom i schaktet.



Figur 19. Schakt för dagvatten söder om Danmarks kyrka. Foto mot NÖ.

Schakt D

Schakt D grävdes på norra sidan av kyrkan mellan det västra och det mittersta fönstret. Schaktet sträckte sig 5,5 m ut från kyrkans fasad och låg precis väster om 1999 års schakt där ett fundament till ett benhus framkommit (Eriksson 1999b). Schaktbredden uppgick till 0,5 m och djupet till 0,5-0,8 m. Inget spår av benhuset fanns i schaktet, dock relativt mycket sten, 0,3-0,4 m i diameter, samt pulvriserat kalkbruk och tegelkross i den bruna leran.

Ytan för stenkistan och brunnen var 2 x 2-3 m stor och var tänkt att grävas 1 m djup. Detta var inte möjligt då berg i dagen framkom på 0,85 m under mark. Schaktet fick utökas något mot väster så att brunnen var möjlig att placera mellan bergsklackarna. Brunnen grävdes ned 1,3-1,4 m under markytan.

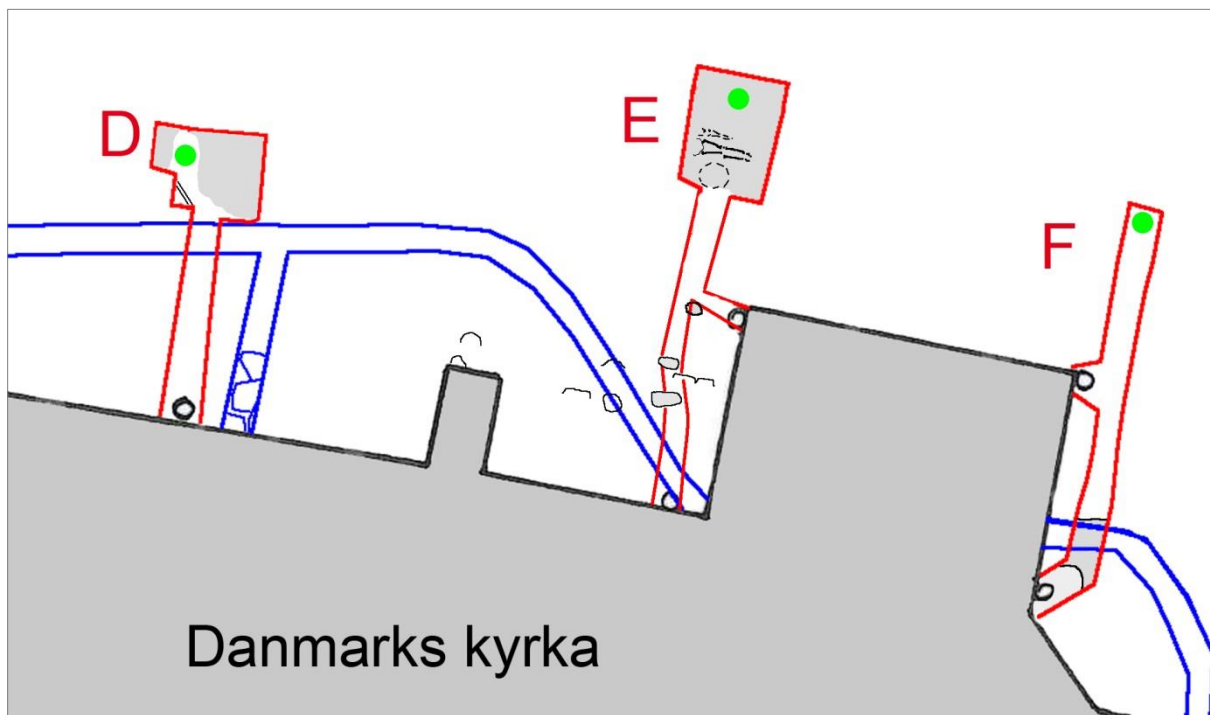
I den sydvästra schaktkanten av ytan för stenkistan påträffades en nedgrävning på 0,8 m djup som syntes som mörkbrun lera mot den ljusa opåverkade leran. I nedgrävningens kant fanns längsgående trärester. Träet utgör sannolikt resterna efter en kista. Kistan fick ligga ostörd kvar på plats utan vidare ingrepp eller undersökning.



Figur 20. Stenar närmast fasaden i schakt D, vilka troligen är rester efter ett nedrivet äldre benhus. Foto mot Ö.



Figur 21. Kanten av en kista i schakt D. Foto mot S.

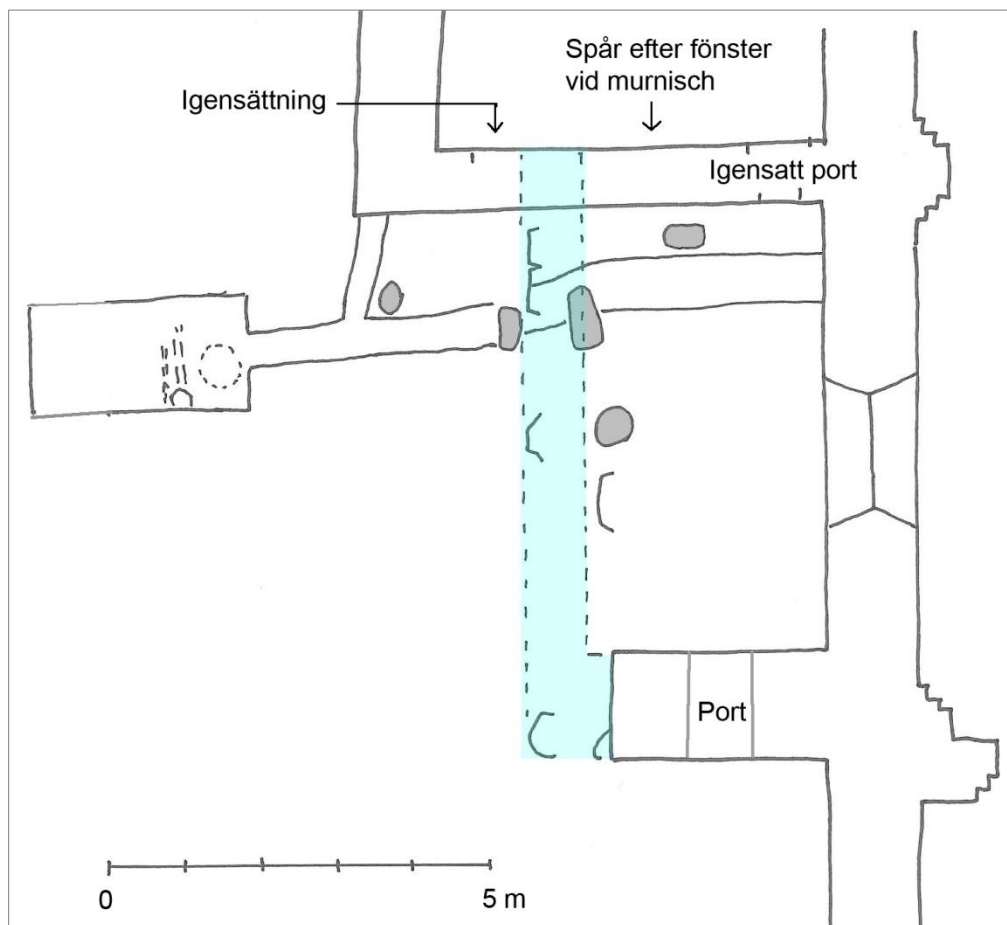


Figur 22. Schakt för dagvatten på kyrkans norra sida med arkeologiska objekt markerade. Gröna prickar anger placering av brunnar. Skala 1:200.

Schakt E

Schakt E grävdes från långhusväggen vid sakristian mot norr. En anslutning av ett stuprör gjordes i sakristians nordvästra hörn till huvudschaktet. Stenkistan förlades ca 7,5 m ut från långhusets fasad. Schaktet var 0,5-0,6 m brett och 0,4 m djupt. Stenkistan var 3 x 1,7 m och grävdes ned till berggrund vilken låg på 0,8- 1 m under markytan.

Grävningen av schakt E försvårades av större sten på och kring schaktet. Stenen låg löst i grästorven eller strax under gräsytan. Dessa stenar dokumenterades redan av Nils Sundquist 1939 (Upplandsmuseets topografiska arkiv). Sundquist kom fram till att stenarna tillsammans med kontreforten på kyrkans norra sida utgör delar till en äldre sakristia (figur 22).



Figur 23. Planuppmätning av den äldre sakristian utförd av Nils Sundquist 1939, kompletterad med lämningar framkomna 2014, här markerade med grått. Blå markering anger Sundquists tolkning av den äldre sakristians norra vägg. Skala 1:100.

Vid 2014 års grävning framkom fler stenar vilka troligen tillhör den äldre sakristian. Stenarna var 0,5-0,8 m stora och låg i gräsytan ned till 0,3 m under markytan. Längs denna sträcka hade tidigare markingrepp gjorts för åskledning och elledningar varpå marken var omrörd. I schaktet fanns fuktig mörkbrun lera med enstaka stänk av kalkbruk och tegelkross. En koncentration av tegel och kalkbruk fanns i schaktet ca 6 m ut från långhusets fasad. I schaktet påträffades även en spräckt större sten (ca 0,8 m i diam). Stenarnas placering kompletterar och bekräftar Sundquists dokumentation och tolkning om att det rör sig om delar till den äldre sakristian.



Figur 24. Stenar i och strax under markytan som troligen ingått i den äldre sakristians norra mur. Foto mot Ö.

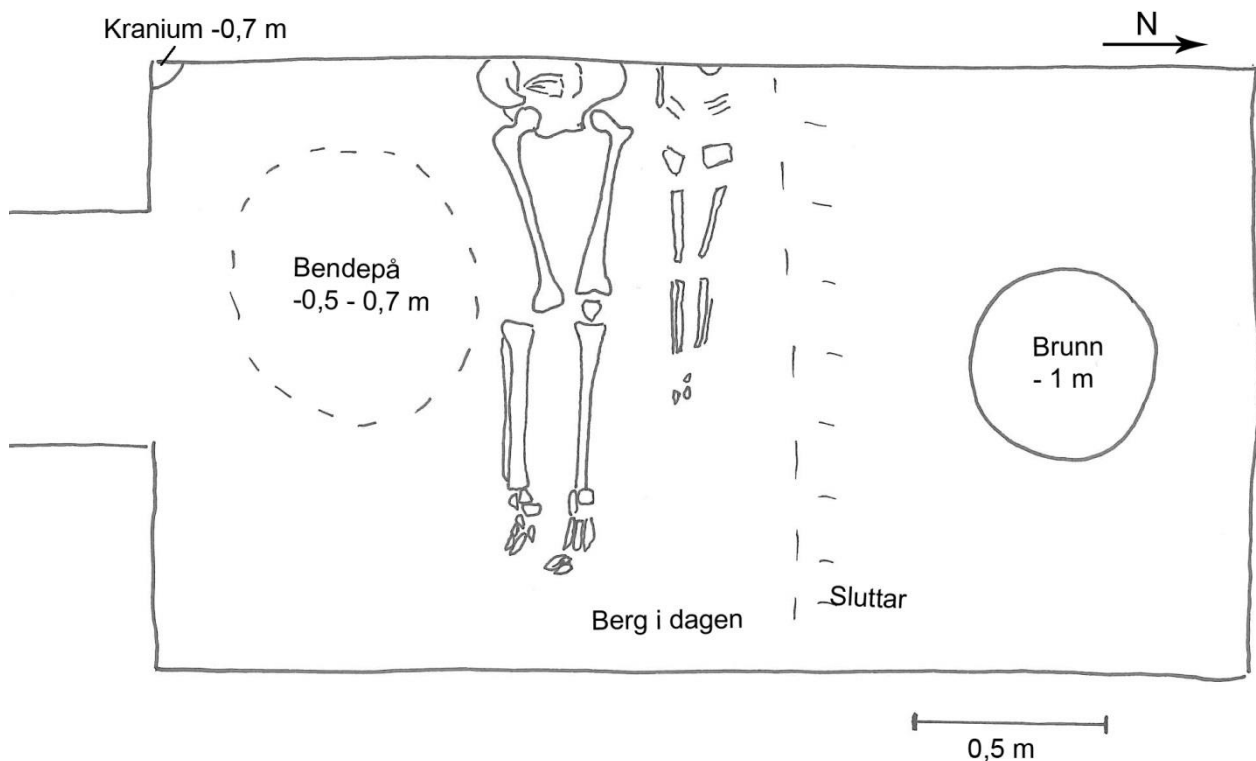
I schakt E, ca 7,5 m ut från fasaden mot norr anlades den stenkista med brunn som skulle samla upp takvattnet från stupröret. Stenkistan var tänkt att grävas ca 2 x 2 m men då det påträffades en bendepå samt två begravingar i schaktet flyttades utökades stenkistan mot norr. Dessutom påträffades berg i stenkistans södra del ca 0,8 m under mark, vilket var ett för knappt djup för brunnen.

Bendepån framkom på ytan för stenkistan, i dess södra del på -0,5 m under markytan. Bendepån utgjordes av större rörben samt två närmast intakta kranier samt ett kranium i delar. Bendepån sträckte sig till -0,7 m under markytan och ingen tydlig nedgrävning var möjlig att se. Skelettdelarna har sannolikt deponerats sekundärt på platsen som ett resultat av omflyttade gravar. Benen återdeponerades på samma ställe efter avslutad undersökning.

I schaktkanten för stenkistan fanns ett kranium ca -0,7 m under markytan. Detta lämnades på plats och undersöktes ej närmare.



Figur 25. Bendepå med kranier och rörben i schakt E.



Figur 26. Yta för stenkista i schakt E där en bendepå, ett kranium i schaktväggen samt två gravar påträffades. Planskiss orienterad mot väster. Skala 1:20.



I botten av schaktet för stenkistan, ca 8,5 m norr om kyrkans fasad påträffades två begravningar. Dessa låg -0,75-0,85 m under markytan direkt på bergshällen. Skeletten låg i väst-östlig riktning och endast underkropparna framkom i schaktet. Skeletten låg bredvid varandra och var från en vuxen och ett barn. Inga tecken på kista eller svepning fanns. Av den vuxna individen fanns i princip samtliga ben från underkroppen bevarade. På bäckenbenet låg den högra handens ben. Barnskelettet var sämre bevarat där delar av benstrukturen var nedbruten. Begravningen av de två individerna har troligen skett samtidigt med tanke på skelettets placering. De var lagda på en något sluttande bergshäll relativt ytligt under markytan. När de begravdes på platsen är oklart. Benen flyttades tillfälligt vid nedsättningen av brunnen i stenkistan för att återbegravas på samma plats.

Figur 27. Två gravar med en vuxen och ett barn i schakt för stenkista, schakt E. Foto mot V.

Schakt F

Schakt F grävdes från sakristians sydöstra hörn, vid koret, mot norr. En anslutning av ett stuprör gjordes i sakristians nordöstra hörn till huvudschaktet (figur 22). Schaktet var ca 0,6 m brett och 0,6 m djupt och löpte i gräsytan i ca 10 m. Under gräset fanns 0,2 m tjock matjord och under detta brun humös något sandig lera. Schaktet lutade nedåt mot norr och följde topografin och i dess norra del anlades en brunn.



Figur 28. Schakt F längsmed sakristians östra sida. Foto mot S.

På platsen längsmed sakristians östra vägg hade det grävts vid tidigare tillfällen för el och åska. Denna yta schaktningsövervakades 1994, då vatten drogs in i sakristian via en fönsterglugg under marknivå (Eriksson 1999a). Fönstergluggen påträffades ej vid 2014 års undersökning.

Närmast korets vägg fanns en stor grundsten endast 0,25 m under markytan, denna frilades och fick delvis sågas/skåras för att ansluta befintligt stuprör till den nya dagvattenledningen. I schaktet framkom förutom grundstenen till koret även ett 0,1 m tjockt kalkbrukslager som lagts direkt på berghällen och som grundstenen murats på. Detta visar att koret murats direkt på berget, i alla fall i detta parti.



Figur 29. Stuprör mellan kor och sakristia. I schaktet ses en grundsten till koret som murats direkt på berget. Till höger sticker en bit av berghäll upp.



Figur 30. Schakt F i samband med montering av brunn i schaktets N del. Foto mot S.

Sammanfattning av lämningar runt kyrkan

Den arkeologiska övervakningen runt Danmarks kyrka kunde delvis bekräfta tidigare antaganden kring den äldre sakristians utbredning liksom observerade spår efter ett idag rivet benhus. Vidare konstaterades att ytligt liggande begravingar gjorts på kyrkans norra sida. Ett läge på kyrkogården som inte ansetts vara attraktivt för ändamålet. Här framkom även sekundärt flyttade gravar i form av en bende på.

Det är dock slående hur tunt jordlagret är på ytorna kring kyrkan då berg påträffades på ett flertal ställen mycket nära markytan. Detta bör på ett väsentligt vis begränsat ytor som varit lämpliga för begravingar. Den norra delen av det senmedeltida koret tycks också vara byggt direkt på berg.

Undersökningsresultat invändigt

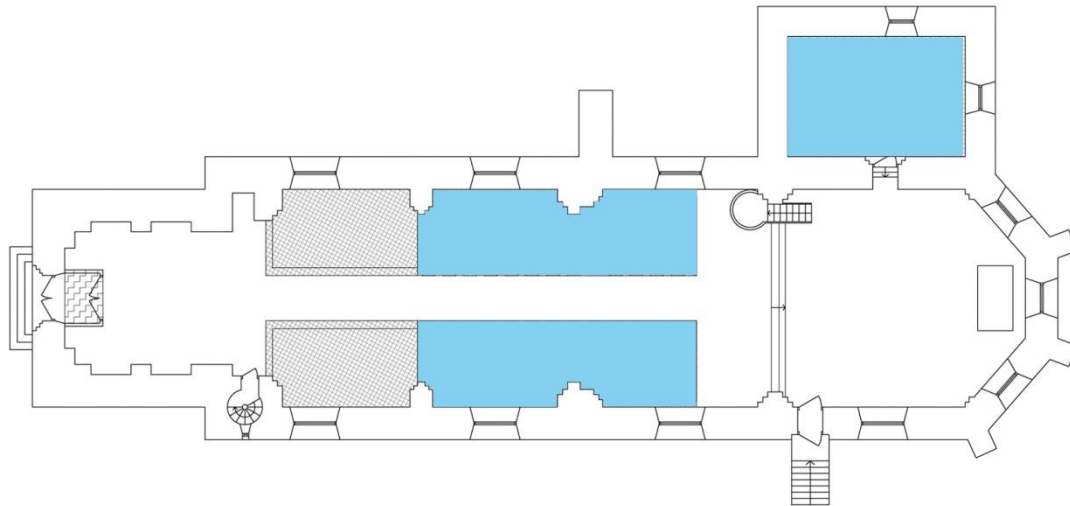
Undersökning i Danmarks kyrka

I september 2014 påbörjades mögelsaneringen av Danmarks kyrka i och med att bänkar lyftes bort, inventarier och textilier togs ut ur kyrkorummet eller sanerades på plats. Kyrkan iordningsställdes för saneringen av golvbjälklaget genom att tält sattes upp över grävytorna. Detta för att förhindra att mögelsporer och damm spreds i kyrkorummet. Före den arkeologiska undersökningen lyftes befintligt trägolv ut ur kyrkan och den betongplatta som trägolvet vilat på bilades upp. Kontakt mellan byggnadsarbetarna och arkeolog förelåg under hela demonteringsarbetet och fyndmaterial togs om hand. I samband med golvarbetet under kyrkans bänkrader samt sakristian installerades nya el och teleledningar samt nytt styrsystem. Nya kanaler för el och tele lades under golvet.

Den nya golvkonstruktionen byggdes upp av Perlite och ovan detta en tunn gjuten betongplatta. På ytan lades kalkstensplattor. Golvkonstruktionen krävde ett djup från befintligt golv på -0,36 m. Alla kulturlager, fynd och konstruktioner djupare en -0,36 m har inte omfattats av den arkeologiska undersökningen.



Figur 31. Danmarks kyrka när bänkar och golv lyfts ut ur kyrkan strax innan betongplattan bilades bort. Foto mot V.



Figur 32. Planritning över Danmarks kyrka med undersökningsytor markerade med blått. Planunderlag Bjerking AB. Kyrkan orienterad mot N. Skala 1:300.

Den arkeologiska undersökningen omfattade långhusets bänkrader på norra och södra sidan samt sakristian. Undersökningsytorna var ca 32 m² på varje sida av långhuset och ca 34 m² i sakristian, alltså sammanlagt 98 m². För att nå ett önskat djup för ny golvkonstruktion, vilket var 0,36 m undersöktes och borttogs 0,13- 0,16 m material under golvet och betongplattan. Den arkeologiska undersökningen påbörjades efter att betongplattan bilats upp och bitarna fraktats bort.



Figur 33. Undersökningsytorna i långhuset före påbörjad arkeologisk undersökning. Foto mot NV.

Betongplattan lades på plats i samband med en invändig reovering 1958. På betongplattan fanns föremål som trillat ned mellan golvspringorna mellan 1958-2014. Dessa samlades in av byggarbetarna men överlämnades till ansvarig arkeolog. Bland

föremålen finns bl.a en tändsticksask, spatel, klocka, burk, limtub, knapp och mynt (se bilaga 2 F29, F34-43). Byggjobbarna från arbetet 1957-1958 hade också lämnat en hälsning på undersidan av en golvplanka där följande skrift fanns:

3 / 4 1958. Kallt 5 gr men solsken idag. Vi äro nu 4 snickare. G. Karlsson.

G. Karlsson Sävja, Hugo Grandin, Uppsala.

3/ 4 1958 Golvet på södra sidan här lades av G. Karlsson.



Figur 34. En hälsning till framtiden från snickarna som lade in trägolvet 1958, F46.

Norra sidan

Redan innan betonggolvet bilats bort från den norra undersökningsytans syntes ett stort stenfundament under betongen. Detta undersöktes senare och fick betäckningen A2. Direkt under betongen påträffades spår efter renoveringen 1957-58. Det var vid denna tidpunkt som all nygotik som präglat kyrkorummet från 1890-talet togs bort. Mycket av byggnadsmaterialet hade bara lämnats på kyrkgolvet och det nya trägolvet konstruerats ovanpå byggskräpet.

Betonggolvet var armerat och ca 0,12-0,15 m tjockt. Det låg under trägolvet som reglats på betonggolvet. Reglar och trägolv var sammanlagt ca 0,08 m tjockt. Från denna nivå skulle undersökningen företas till 0,36 m, vilket alltså motsvarar 0,13-0,16 m.

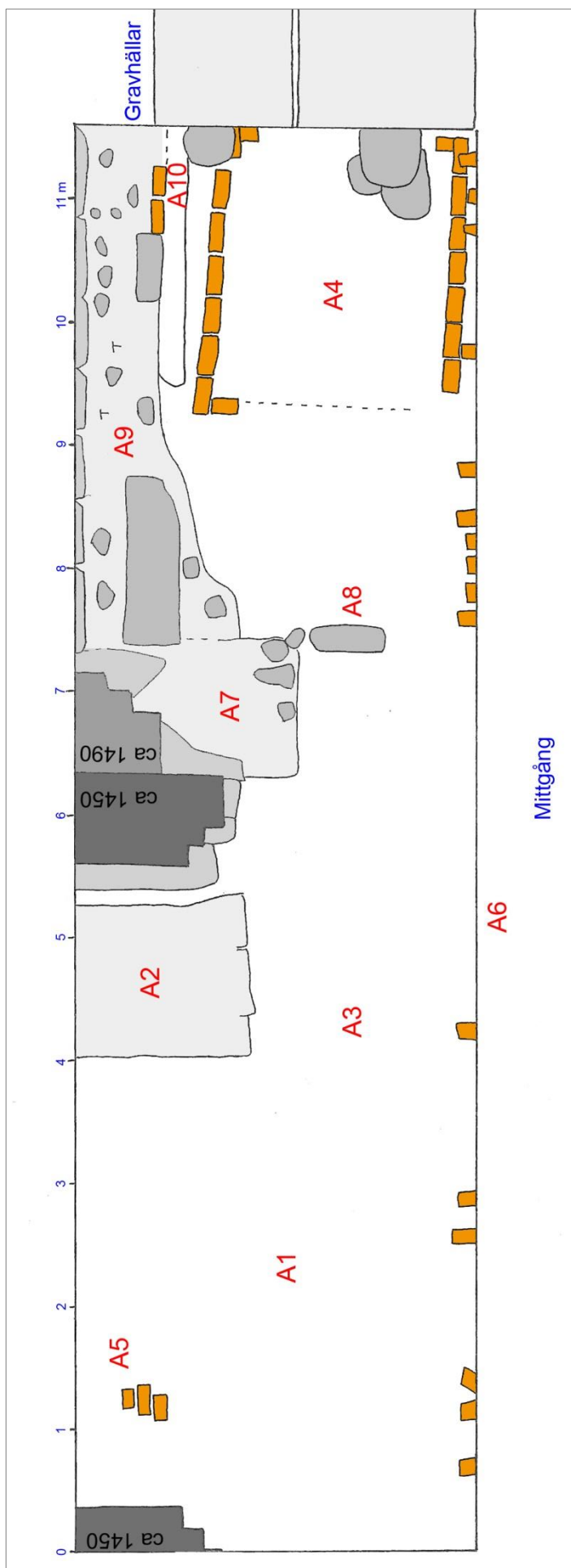
Vid undersökningen användes en sugbil för att få ut undersökt och dokumenterat material ur kyrkan. Material av större storlek såsom sten, tegel och betongbitar transporterades ut med skottkärra av byggnadsarbetarna på plats.



Figur 35. För att få ut det bortbilade betonggolvet liksom undersökta kulturlager användes en sugbil. Foto mot NÖ, Malin Lucas Upplandsmuseet.

A1 - raseringslager

Under betongen som var 0,1 m tjock fanns ett 0,1, m tjockt raseringslager av krossat kalkbruk, sand, småsten, träbitar samt enstaka mindre tegelbitar. I raseringslagret påträffades enstaka bitar av det svart/vita plattgolv som lades in i kyrkan på 1890-talet. Vidare fanns stora mängder bemålade kalkputsfragment (F2, F7-8, F23 och F78) spik (F10) och ett skarvjärn (F19).



Figur 36. Planritning över arkeologiska lämningar på den norra undersökningsytan i Danmarks kyrka. Skala 1:50

A2 - fundament

Ett fundament av huggen gråsten, A2, upptäcktes redan innan betonggolvet bilats bort. Fundamentet var sekundärt byggt mot den östra sidan av den strävpelare som skiljer den andra och tredje traveén. Fundamentet var 1,15 m i öst-västlig riktning och 1,45 m i nord-sydlig riktning och 0,45 m högt (figur 37). Fundamentet uppfattas dock som något längre då det murats mot en utstickande grundsten i strävpelaren.

Fundamentet var täckt av betong och tydliga rännor efter golvreglarna hade hackats upp. Under betongen fanns stora huggna gråstensblock och mellan dessa fanns enstaka tegelbitar i kalkbruket. Ingen undersökning gjordes under fundamentet som fick ligga kvar på plats.



Figur 37. A2, kraftigt fundament av sten med visst inslag av tegel på norra undersökningsytan. På fundamentet har en kamin stått under 1800-talet. Fundamentet kan möjligen vara äldre och sekundärt utnyttjats för kaminen. Foto mot NÖ.

På fundamentet har en kamin stått, vilken installerades i kyrkan under 1800-talet och som ses i figur 9. Kaminen togs bort i samband med 1950-talets renovering. Fundamentet är väldigt kraftigt och stort och upplevs som överdimensionerat för en kamin. Möjligheten finns att fundamentet sekundärt använts för kaminen och från början utgjort fundament till något annat, exempelvis ett medeltida sidoaltare. Placeringen i kyrkorummet passar bra med ett sidoaltare. Dock är fundamentet byggt mot en del av strävpelaren som troligen hör samman med valvslagningen vid mitten av 1400-talet. Detta kan tyckas något sent för ett kraftigt altarfundament. Frågan huruvida kaminfundamentet från början ingått i det medeltida kyrkorummet lämnas tillsvidare öppet.

A3 - lager

Under raseringslager A1 fanns lager A3 som låg horisontellt över hela den norra undersökningsytan. Lagret utgjordes av i det närmaste ren gulbrun grovkornig sand med visst inslag av grus. I lagret fanns löst liggande småsten, murbruksbitar och tegelbitar.

Övergången mellan lagren upplevdes som mycket tydlig och möjligen var denna nivå frilagd i samband med 1957-58 års renovering. Lagret ses bl.a i figur 37 ovan.

A4 - gravkammare

En gravkammare, A4 påträffades på den norra ytans östra del ca 0,3-0,35 m under golvet. Gravkammarens östra del gränsade mot undersökningsytans kant. Kammaren utgjordes av en tegelram av stortegel som murats med kalkbruk där teglet lagts löpande (figur 38). Den västra kanten av tegelramen var något skadad. Endast det övre tegelskiftet frilades och graven undersöktes inte närmare utan fick ligga kvar.

Gravkammaren var 2,35 m lång och 2,1 m bred och fylld med ljusgrått kalkbruksblandat grus. I den östra delen fanns tre större stenar 0,3-0,5 m i diameter, som troligen inte har med gravkammaren att göra. Kammaren uppfattades som medvetet igenfylld då den till syntes innehöll ett homogent lager. Inga spår efter en träöverbyggnad eller gravhäll observerades.

Kammarens storlek föranleder en datering till 1600-talet. Vid denna tid tenderar gravkammarna att bli mycket stora och breda. I kamrarna brukar det finnas parallella järnstänger som kistorna placerats på för att inte stå direkt mot kammarens botten. Järnstängerna kan finnas i flera nivåer och således var kamrarna avsedda som gravrum för mer än en individ.



Figur 38. Gravkammare A4 på norra ytans östra del. Kammaren är byggd av murat tegel och fylld med grått grus. Foto mot V.

A5 - tegelgolv

På den norra undersökningsytans västra del påträffades tre tegelstenar som uppfattades som rester efter ett tegelgolv (figur 39). Stenarna var av stortegel ca 28 x 13 x 7 cm stora och mellan dem fanns vittrat kalkbruk. De påträffades 0,29 m under golvnivån och hör troligen samman med rester efter tegelgolv som påträffades på södra sidan, A14.



Figur 39. Rester efter tegelgolv A5 av tre stortegel som låg på sandlager A3. Jämför A14 på den södra undersökningsytan. Foto mot V.

A6 - tegelgolv mittgång

Längsmed hela nuvarande mittgången syntes utstickande stortegelstenar ca -0,24-0,26 m under golvnivån. Tegelstenarna hör sannolikt samman och utgör möjligen rester efter en tegellagd mittgång. Dessa stenar fanns även på den södra sidan, se A15.

A7 - rester efter norra triumfbågen

Vid A7 framkom vid rensning en 1 x 1 m stor närmast kvadratisk yta som låg invid den nuvarande strävpelaren mellan andra och tredje traveén (figur 40). Ytan som framkom ca 0,3 m under golvnivån var täckt av 0,2-0,3 m stora stenar som lagts i hårt kalkbruk. I kalkbruket fanns avtryck efter borttagna stenar. Kalkbrukslagret totala tjocklek är oklar då lämningarna inte undersöktes i botten. Endast ytan av A7 undersöktes således.

A7 har tolkats som resterna efter den äldre kärnkirkans triumfbåge och bör ha utgjort basen för denna. Möjligen frilades dessa rester även i samband med restaureringen 1957-58, men ingen dokumentation finns från tillfället. Med tanke på Nils Sundquists rekonstruktion av de äldre byggnadsdelarna (kärnkirkans) stämmer placeringen för triumfbågen väl, jämför figur 3.



Figur 40. A7, basen till den äldre kyrkans norra triumfbåge som framkom öster om strävpelaren mellan andra och tredje traveén på långhusets norra sida. Foto mot N.



Figur 41. Närbild på A7, basen till den äldre kyrkans triumfbåge. Foto mot N.

A8 - stenblock

A8 utgjordes av ett stenblock som påträffades 0,2 m under golvytan. Stenen täcktes av lager A1 och delvis av lager A3. Stenen var långsmal 0,58 m lång, ca 0,3 m bred och ca 0,2 m hög. Stenen har tolkats som ingående i den äldre kyrkobyggnaden (kärnkyrkan). Möjligen är stenen flyttad i samband med rivning av de äldre byggnadsdelarna då dess placering inte överensstämmer med de bärande delarna till den äldre kyrkan. Grundstenen ses på figur 40 ovan.

A9 - rester efter den äldre kyrkans norra korvägg

A9 utgjordes av en sten- och tegelkonstruktion som löpte längsmed den norra väggen från tredje traveéns strävpelare och mot öster (figur 42). Närmast strävpelaren och A7 fanns ett stort något spetsigt stenblock, 1,4 x 0,4 m stor och 0,3 m högt. Detta block framkom redan 0,1 m under golvet. 1,5 m öster om stenblocket fanns ytterligare ett hugget stenblock, 0,55 x 0,22 m och ca 0,18 m högt. Intill denna sten låg två stortegelstenar murade i lopp mot varandra på 0,3 m djup under golvet. Mellan stenarna och ytterväggen fanns bitar av kalkbruk och tegelkross. Här påträffades bemålade putsfragment som skiljer sig i karaktär och färgsättning mot de övriga fragmenten (F8).

A9 utgör sannolikt resterna efter den äldre kyrkans norra korvägg. Troligen har det här funnits fler stora huggna stenblock, men dessa kan ha flyttats under renoveringen 1957-58 eller dessförinnan.

De två tegelstenarna i konstruktionen hör troligen samman med den äldre sakristian. På denna plats bör porten mellan koret och den äldre sakristian legat. Sannolikt har senare tiders fönsteröppning förstört porten som alltså idag är helt borta.



Figur 42. A8, rester efter den äldre kyrkans (kärnkyrkans) norra korvägg. Tegelstenarna markerar troligen genomgången till den äldre sakristian. Foto mot V.

A10 - golvlager

Under lager A3 i partiet vid den äldre kyrkans norra korvägg påträffades en tunn lagerrest. Denna låg under teglet i A9 och upp mot den södra sidan av A9. Lagret var avgrävt av gravkammare A4 mot söder. Lagret utgjordes av påförd gråblå närmast ren lera med smutsad yta. Lagret var mycket kompakt och var endast 5 cm tjockt. Tyvärr påträffades inget daterbart material eller kol för en ¹⁴C-datering på eller i lagret.

A10 har tolkats som en rest efter ett lergolv tillhörande den äldre kyrkan. Tolkningen är dock osäker med tanke på den mycket begränsade ytan som undersökts. Lagret syns i figur 42, ovan mellan gravkammarens tegelram och den äldre korväggen samt i figur 43.



Figur 43. A10, möjligen rester efter ett äldre lergolv som fanns bevarat mellan gravkammare A4 överst i bild och det äldre korets norra vägg. Avtryck efter tegelsten ses också invid de två nedre tegelstenarna som möjligen legat i porten mellan den äldre kyrkans kor och sakristia.



Figur 44. Den norra undersökningsytan efter avslutad arkeologisk undersökning. Foto mot V.



Figur 45. Den norra undersökningsytan efter avslutad arkeologisk undersökning. Foto mot Ö.

Sammanfattning av undersökta lämningar på norra sidan

På den norra undersökningsytan påträffades lämningar från medeltid fram till mitten av 1900-talet. Det övre lagret präglades av förra seklets renovering där bemålade putsfragment från 1800-talesmåleriet knackats ned och lämnats kvar under golvet, tillsammans med spikar och verktyg. Under detta raseringslager framkom ett fundament till en kamin från 1800-talet. Möjligen är fundamentet äldre. Vidare framkom en stor gravkammare i form av en tegelram med trolig datering till 1600-tal. Endast mindre rester efter äldre tegelgolv påträffades på den norra undersökningsytan.

De medeltida konstruktionerna utgjordes av rester efter kärnkyrkans bas till triumfbågen liksom resterna efter den norra korväggen. Här fanns också ingången till den äldre sakristian markerad liksom en mindre rest efter ett lergolv.

Södra sidan

Precis som på den norra sidan påträffades spår efter renoveringen 1957-58 direkt under betongen. Mycket av byggnadsmaterialet och framförallt bemålade putsfragment hade lämnats på kyrkgolvet och det nya trägolvet konstruerats ovanpå byggskräpet.

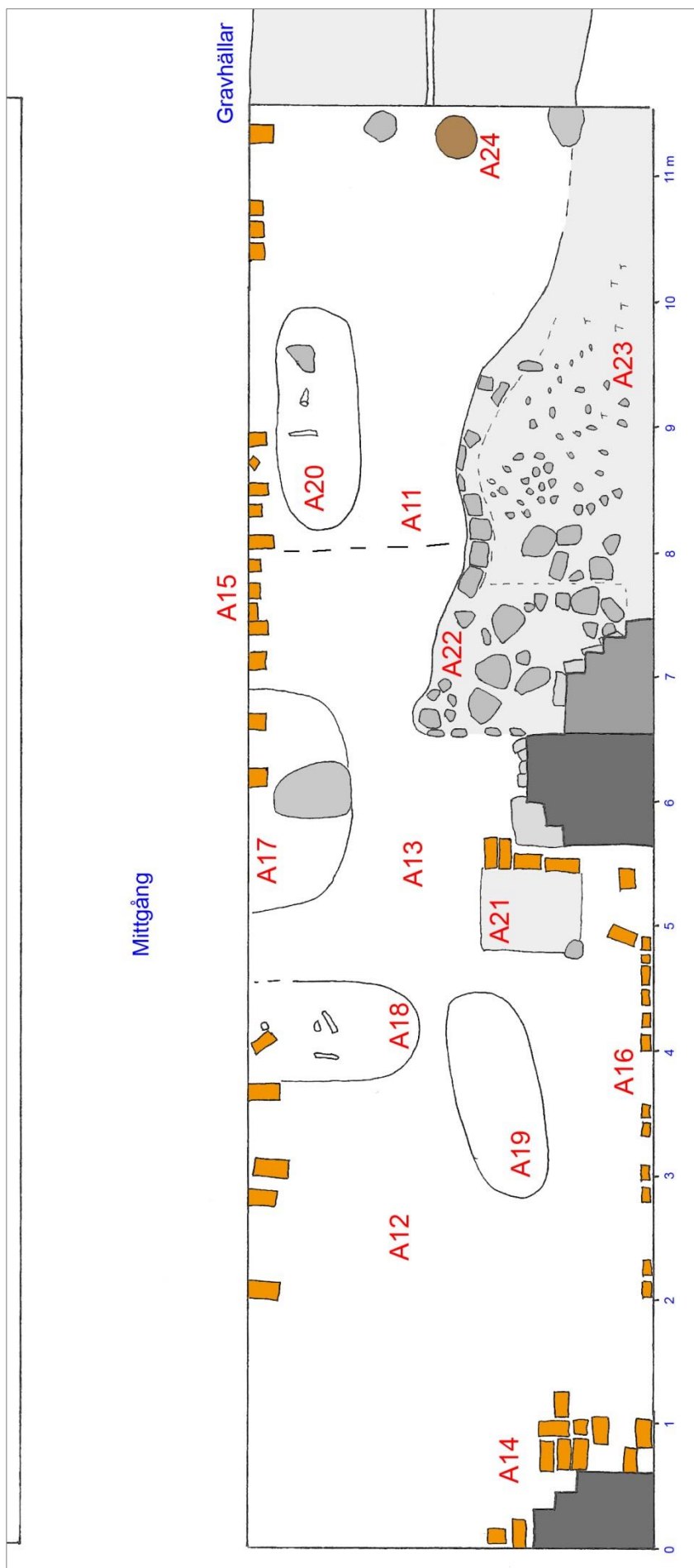
Betonggolvet var liksom på den norra sidan armerat och ca 0,12-0,15 m tjockt. Det låg under trägolvet som reglats på betonggolvet. Reglar och trägolv var sammanlagt ca 0,08 m tjockt. Från denna nivå skulle undersökningen företas till 0,36 m, vilket alltså motsvarar 0,13-0,16 m. Detta gjordes för hand och de undersökta massorna avlägsnades med hjälp av sugbil och skottkärra.



Figur 46. Den södra undersökningsytan efter avlägsnande av betonggolvet, före påbörjad undersökning Foto mot NÖ.

A11 - lager

A11 fanns på den södra undersökningsytans östra del. Lagret utgjordes av 0,05 m stora stenar. Lagret var 2,5 x 3,2 m stort och 0,05-0,1 m tjockt. Kalkfläckar på lagret visar att omkalkning av kyrkans väggar eller valv gjorts efter att lagret lagts på platsen. I lagret påträffades en tändsticksask och bitar av recent fönsterglas. Lagret har sannolikt lagts på platsen i utjämnande och/eller stabiliserande syfte i samband med renoveringen 1957-58 eller möjligen vid 1890-talets renovering.



Figur 47. Planritning över södra undersökningsytan i Danmarks kyrka. Skala 1:50

A12 - raseringslager

A12 utgjorde ett raseringslager som uppstått i samband med renoveringen 1957-58. Det låg direkt under betongen och i östra delen under A11. Lagret motsvaras av A1 på den norra undersökningsytan. I raseringslagret som var 0,5-0,1 m tjockt utgjordes av krossat kalkbruk, sand, småsten, träbitar samt enstaka mindre tegelbitar. I lagret påträffades enstaka bitar av det svart/vita plattgolv som lades in i kyrkan på 1890-talet. I lagrets undre del fanns stora mängder bemålade kalkputsfragment från 1800-talets måleri av strävpelarna och valven (F1, F5 och F9). Vidare påträffades enstaka spik samt en svarvad träknopp (F33).



Figur 48. Malin Lucas undersöker raseringslager A12.

A13 - lager

Under raseringslager A12 fanns ett sandlager A13. Lagret motsvaras av lager A3 på den norra sidan och påträffades horisontellt över hela ytan. Det utgjordes av gulbrun grovkornig sand med visst inslag av grus, småsten, murbruksbitar, tegelbitar och träspån. Övergången mellan lagren var tydlig och möjligen var lagret frilagt vid 1957-58 års renovering. I lagret påträffades 1700-tals mynt (F15, F28), och kistdetaljer (F12, F13).

A14 - tegelgolv

Under raseringslager A12, på sandlager A13 påträffades resterna efter ett tegellagt golv i den sydvästra delen av den södra undersökningsytan. Teglet var stortegel ca 28-30 x 13 x 7-9 cm och mellan dem fanns vittrat gråvitt kalkbruk. Tegelgolvet fanns endast bevarat närmast strävpelaren mellan första och andra traveén på en ca 1 x 0,3 m stor yta. Golvteglet låg ca 0,28 m under golvnivån och hör troligen samman med rester efter tegelgolv A5 på den norra sidan.

Det är oklart när tegelgolvet lades in i kyrkan men fyndmaterialet från underliggande lager pekar mot en datering till 1700-talets senare del.



Figur 49. Rest efter tegelgolv A14 vid strävpelaren mellan första och andra traveén på södra sidan av kyrkan. Foto Malin Lucas, Upplandsmuseet.

A15 - tegelgolv mittgång

Utmed mittgången på den södra undersökningsytan fanns utstickande stortegelstenar ca - 0,24-0,26 m under golvnivån (figur 47). Tegelstenarna hör sannolikt samman och utgör möjligen rester efter en tegellagd mittgång. Dessa stenar fanns även på den norra sidan, se A6.

A16 - tegelrad

Utmed den södra väggen fanns en tegelrad av kantställt stortegel som ej var murat i varandra eller mot väggen (figur 47). Möjligen har dessa tegelstenar kilats in mellan golv och yttervägg som skydd mot drag och fukt. De låg på 0,25 m under golvnivån.

A17 - lager

A17 utgörs av en mindre lagerrest närmast mittgången, mitt på den södra undersökningsytan. Lagret bestod av hårt kalkbruk liggandes horisontellt ca 0,03 m tjockt över 1,5 x 0,8 m stor yta. Lagret syntes efter att A12 hade grävts bort och det låg på sandlager A13. Möjligen är lagret en rest efter ett konstruktionslager till ett äldre tegelgolv (jmf A14).



Figur 50. Kalkbrukslager A17 som troligen utgör konstruktionslager till äldre golv.

A18 - grav

Vid A18 var sandlager A13 mycket lucker och på 0,3 m under golvnivå påträffades delar av överarmsben, underarmsben och en ryggkota. Intill dessa skelettdelar fanns en kistspik samt ett kisthandtag med kvarsittande trä från kistan. Handtagets form daterar graven till 1700-talet (F13). Gravens utbredning och riktning är något oklar då den inte undersöktes i sin helhet. Troligen låg delar av graven under mittgången och benens position antyder att huvudändan funnits mot norr. Graven undersöktes inte vidare utan fick ligga ostört kvar på plats.



Figur 51. Grav A18 med kistspik, kisthandtag och rörben.



Figur 52. Grav A19 på den södra undersökningsytans västra del. Foto mot SV.

A19 - grav

I den västra delen av den södra undersökningsytan påträffades en förmodad grav ca 0,25 m under golvet. Denna syntes som ett avlångt 1,5 x 0,6 m stort parti fyllt med ljus kalkblandad sand, tegelbitar och småsten. Fyllningen var tydlig mot omkringliggande lager A13. Området för A19 var mycket luckert och sand sipprade nedåt vilket tyder på underliggande hålrum. Hur stor den förmodade underliggande graven var är oklart då denna inte undersöktes närmare. A19 fick ligga kvar på plats.

A20 - grav

A20 utgjordes av ett område ca 1,5 x 0,5 m stort nära mittgången i den östra delen av den södra undersökningsytan (figur 47). Fyllningen inom A20 var lucker och bestod av kalkblandat grus och småsten. A20 var nedgrävd i sandlager A13. Vid rensning påträffades delar av ett bäcken samt ett lårben och ytterligare ett långt rörben, ca 0,25 m under golvnivån. Skelettdelarna låg inte i anatomisk position och A20 grävdes ned till 0,36 m och lämnades därefter orörd. Det är oklart om A20 utgör resterna efter en omörd kistbegravning eller svepning.



Figur 53. Grav A20 med omrörda ben. Foto Malin Lucas, Upplandsmuseet.

A21 - fundament till sidoaltare

Väster om strävpelaren mellan andra och tredje travéen påträffades ett fundament i tegel ca -0,36 m under golvnivån. Fundamentet utgjordes av horisontellt liggande stortegel med vittrat kalkbruk mellan tegelstenarna. Storteglet var 28 x 12 x 8 cm och var murat på grunden till strävpelaren. Stenarna låg på småkornig fin gulvit sättsand och i sanden fanns avtryck efter bortplockade tegelstenar. Sättsanden täckte en kvadratisk yta 1 x 1 m. troligen har fundamentet i tegel från början varit lika stort. Undersökningen avslutades på denna nivå så tyvärr är relationen mellan fundamentets grundläggning och ursprunglig golvnivå oklar.

Fundamentets placering i kyrkan tyder på att det möjligen rör sig om fundamentet till ett sidoaltare. Sidoaltare har stått i långhusets östra hörn på både den norra och den södra sidan av kyrkorummet (se vidare Karlsson 2015 s 54ff). Eftersom fundamentet är murat på nuvarande strävpelare tillhör det inte den äldre kärnkyrkan utan måste ha tillkommit tidigast vid mitten av 1400-talet.



Figur 54. Rester efter ett tegelfundament, möjligen ett sidoaltare. Foto mot S.



Figur 55. Rester efter ett ca 1 x 1 m stort tegelfundament, möjligen ett sidoaltare i långhusets sydöstra hörn. Foto mot Ö.

A22 - rester efter södra triumfbågen

A22 utgör resterna efter den äldre kärnkirkans södra triumfbåge. Dessa utgörs av hårt kalkbruk inom en ca 1,1 x 1,2 m stor yta. I kalkbruket fanns 0,1-0,3 m stora fastsittande stenar samt avtryck efter bortplockade stenar. Mot öster gick resterna efter triumfbågen A22 ihop med resterna efter den bortrivna korväggen A23. Mot väster var fanns ett tomt parti och resterna efter triumfbågen var tydligt avslutade med en vertikal kant.

Resterna efter triumfbågen framkom ca 0,28- 0,36 m under golvnivån. Allt löst material ned till 0,36 m under golvet plockades bort för hand. I övrigt konstruerades det nya golvet ovan murresterna som fick ligga kvar.

Troligen påträffades även denna och övriga murar vid golvbytet 1957-58.



Figur 56. A22, rester efter den södra triumfbågens grundläggning. Foto mot V.

A23 - rester efter den äldre kyrkans södra korvägg

A23 utgjordes av en sten och kalkbrukskonstruktion som löpte längsmed den södra väggen från tredje traveens strävpelare och mot öster (figur 47). Närmast strävpelaren fanns resterna efter triumfbågen, A22 och övergången mellan dessa ytor är oklar.

A23 bestod av en yta 4,5 m i Ö-V riktning och 1,5- 0,5 m i N-S-riktning. Ytan utgjordes av hårt gråvitt kalkbruk med fastsittande stenar 0,1-0,3 m stora samt fastsittande bitar av tegel. Kalkbruket tunnade ut mot öster och övergick i mer krossat material. På ytan fanns krossat kalkbruk och sand. Ytan var mycket ojämn och hade avtryck efter bortplockade stora stenar. Nivån under golvet varierade från 0,28-0,42 m.

Murresten tyder på att muren var byggd i skalteknik med en tydlig kant mot norr, in mot kyrkorummet fanns. Kanten var dock inte helt rak, som man kan förvänta sig, utan något svängd. Möjligen är det ett resultat av bortplockade stenblock. Innanför kanten (väggen) fanns en hård fyllning av kalkbruk, sten och tegelbitar.

En liten provgrop grävdes intill A23 för att om möjligt avgöra konstruktionens djup (höjd). Denna fanns bevarad minst 0,3 m ned och något avslut påträffades ej.



Figur 57. A23, rester efter den södra korväggen. Foto mot S.

Resterna efter den äldre kyrkans korvägg var troligen synliga eller delvis synliga vid golvrestaureringen 1957-58. De fick till största del vara kvar och det nya golvet konstruerades ovanpå.



Figur 58. A23, rester efter den äldre kyrkans södra korvägg. Foto mot V.

Figur 59. A23, den västra delen av den bortrivna kyrkoväggen där skalmurens kant mot kyrkorummet framgår, liksom den provgrop som grävdes vid kanten. Foto mot V.

A24 - stolphål

På den södra ytans östra del påträffades ett 0,4 m i diam, runt stolphål på 0,3 m djup under golvet. Fyllningen utgjordes av mörkbrun lera med kolstänk och träflis. Halva stolphålet undersöktes och sektionen visade en skålformad 0,18 m djup nedgrävning med vertikala sidor. I vilken kontext stolphålet hör hemma är oklart. Stolphålet kan vara såväl medeltida som från 1800-1900-talets renoveringar.



Figur 60. Stolphål A24. Foto mot SÖ.

Sammanfattning av undersökta lämningar på södra sidan

På den södra undersökningsytan påträffades lämningar från medeltid fram till mitten av 1900-talet. De övre lagren vittnar om förra seklets renovering av kyrkorummet genom fynd av bemålade kalkputsfragment. Under 1950-talets raseringslager framkom spår efter tegellagda golvytor liksom övre delen av tre gravar.

De medeltida konstruktionerna utgjordes av rester efter den södra triumfbågen och den äldre kyrkans södra korvägg. Ett tegelfundament i den östra delen av den äldre kyrkans långhus utgör möjligen rester efter ett senmedeltida sidoaltare.



Figur 61. Den södra sidan av Danmarks kyrka efter avslutad arkeologisk undersökning, före det nya golvet lades på plats. Foto mot SV.

Sakristian

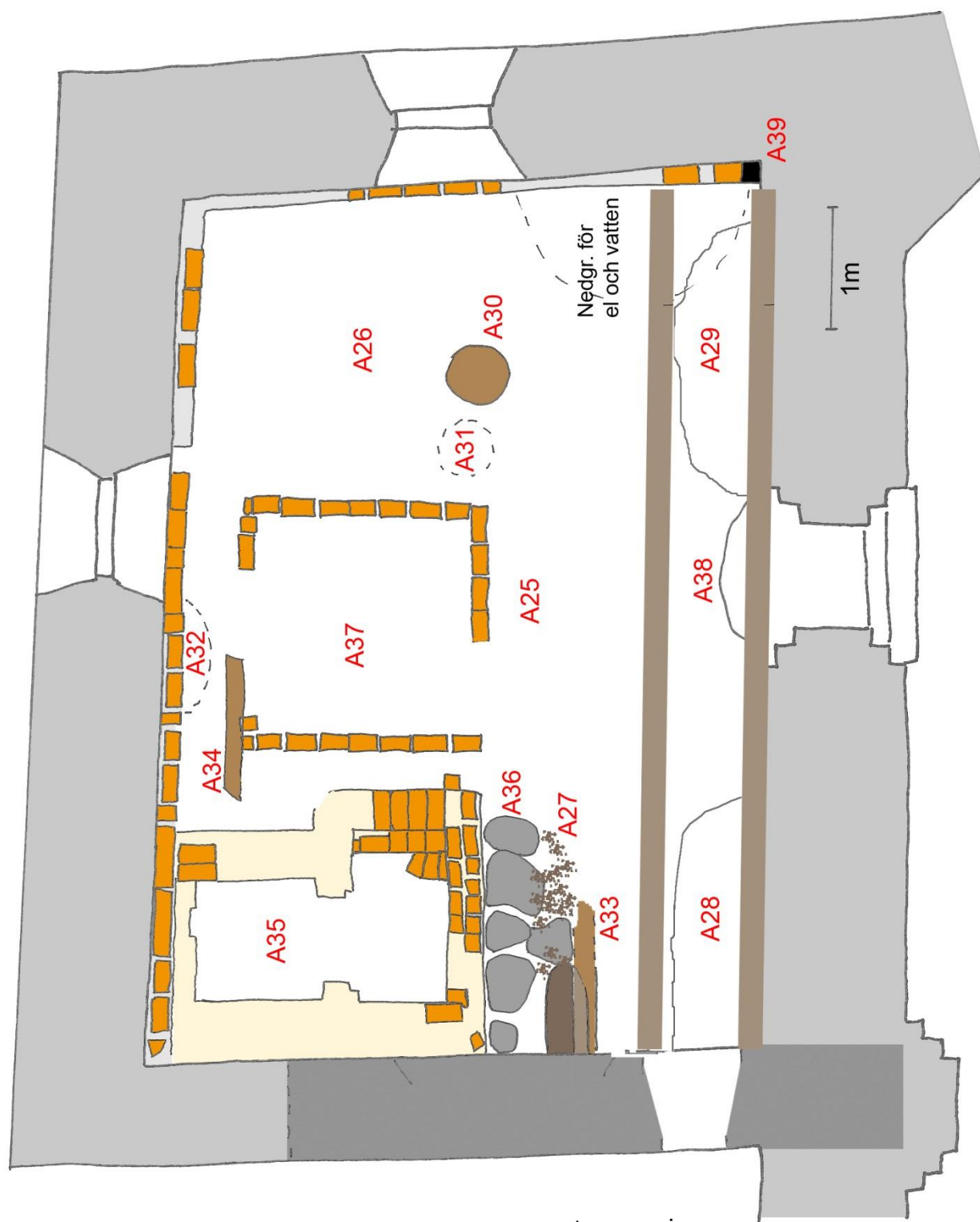
Nuvarande sakristia i Danmarks kyrka anses vara uppförd i samband med korets tillbyggnad under 1490-talet. I sakristians västra vägg finns dock delar av en äldre sakristia som hört till kärnkyrkan (jmf diskussion s 26).

Den arkeologiska undersökningen i sakristian påbörjades direkt efter att undersökningen av långhuset var klar. Före undersökningen hade sakristian tömts på all inredning och det fuktskadade golvet och golvbjälkar hade avlägsnats (figur 62). Precis som i långhuset krävde den nya golvkonstruktionen att material ned till ca 0,36 m under befintlig golvnivå avlägsnades. Detta innebar att ca 0,34 m av materialet undersöktes arkeologiskt.

Sakristian upptar en yta av ca 35 m². Uppmätning och plandokumentation utgick från stående murverk. Planritningar erhöles av Bjerking AB. Dessa, som upprättats under 2000-talet visade sig dock inte stämma med verkligheten. Därför användes en planuppmätning från 1957-58 som underlag för den arkeologiska dokumentationen.



Figur 62. Sakristian i Danmarks kyrka före påbörjad arkeologisk undersökning. Foto mot V.



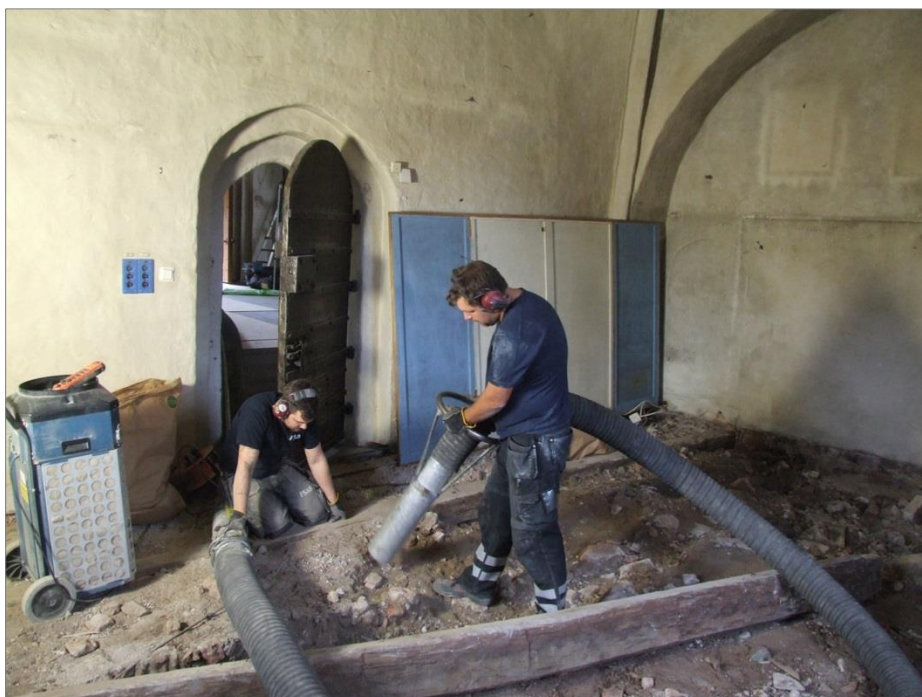
Figur 63.
Planritning över
lämningar i
Danmarks
kyrkas sakristia.
Skala 1:50

A25 - trossbotten

När trägolvet lyfts ur sakristian blottades trossbotten dvs. fyllningen mellan golvbjälkarna. Fyllningen utgjordes av sten, stortegel, träbitar, kakbruksbitar. I lagret påträffades även enstaka rester av mossa och halm. Här fanns också tygtrasor, metallbitar, tidningspapper samt en borste (ej tillvarataget). Lagret som var 0,15-0,20 m tjockt undersöktes extensivt och avlägsnades för hand och med hjälp av sugbil.



Figur 64. A25, lager i trossbotten i sakristian. Foto mot NÖ.



Figur 65. A25, lager i trossbotten avlägsnas med sugbil. Foto mot S.

A26 - lager

På 0,20 m djup under golvet fanns ett mörkbrunt sand-och kalkbruksblandat lager med ställvis fuktiga fläckar, A26. Detta låg direkt under det trossbottenlager A25. Lager A26 täckte hela sakristians yta och i detta lager påträffades de flesta av sakristians fynd (bilaga 2). Lagret fanns ned till 0,36 m djup där undersökningen avslutades.



Figur 66. Lager A26 frilagt. Foto mot Ö.

A27 - brandlager

I västra delen av sakristian påträffades på 0,2 m djup ett brandlager, A27. Detta lager var mycket svårt att avgränsa i plan men fanns fläckvis inom en 2 m lång och 0,5 m bred yta. I lagret fanns struktur av bränt trä i Ö-V riktning. Möjligen är det en äldre golvbjälke som brunnit men branden tycks inte ha spridit sig. Tänkbart är att brandlagret uppstått i samband med 1889 års kyrkbrand.



Figur 67. Brandlager A27. Foto mot S.

A28 - golvlager

I sakristians sydvästra hörn fanns inte trossbottenlager A25 mellan de äldre golvbjälkarna. Här påträffades istället rester efter ett äldre golv, direkt under trägolvet ca 0,05 m under golvnivån. Ytan var välvgränsad 1,7 x 0,5 m, och låg mellan de äldre golvbjälkarna närmast den södra väggen. Golvbjälkar till nuvarande golv hade grävts ned i det äldre golvlagret.

Resterna efter golvet utgjordes av 2 cm kalkbruk och under detta fanns ett 1 cm tjockt lager brandlager av kol och sot. Under brandlagret fanns ca 1-2 cm pulvriserad/finkrossat tegel, under teglet fanns ca 3-4 cm ren lera. Golvet bestod alltså av fyra tunna kompakta lagerhorisonter. Lerlagret har sannolikt lagts på platsen för att skapa ett jämt underlag. Det krossade teglets funktion är oklart, möjligen har det används för att torka upp lerlagret. Brandlagret utgör troligen rester efter ett trägolv som kan ha brunnit vid 1889 års kyrkbrand. Om kalkbruket fungerat som golvyta är oklart. Möjligen är kalkbruket ett konstruktionslager till en golvyta av tegel eller trä, men tecken på sådant påträffades ej. Inga fynd eller annat daterande påträffades i golvlagren.



Figur 68. Rester efter äldre golvlager mellan två golvbjälkar. Lagren utgjordes av 2 cm kalkbruk på ett ca 1 cm tjockt sotigt brandlager. Under brandlagret framkom ca 2 cm finkrossat tegel och under detta ca 3 - 4 cm ren lera som i ytan färgats röd av teglet. Foto mot SV.

A29 - golvlager

I sakristians sydöstra del mot korväggen fanns ej lager A25 mellan golvbjälkarna. Här låg precis som i den sydvästra delen ett kalkbrukslager, A29. Lagerresten var ca 2 m lång och 0,5 m bred och utgjordes av ett 2 cm tunt kalkbrukslager med hård yta. Under kalkbruket påträffades endast grått kalkbruksblandat grus med inslag av småsten och tegelbitar. Här fanns alltså inte samma lagersammansättning som vid A28.



Figur 69. Rester efter äldre golvlager, A29, mellan två golvbjälkar i sakristians sydöstra hörn. Foto mot Ö.

A30 - stolphål

A30 utgjordes av ett runt 0,45 m i diameter stort stolphål på 0,2 m djup under golvet. Stolphålet var nedgrävt i lager A26 och framkom när trossbotten avlägsnats. Stolphålet var fyllt med ljus sand och inga rester efter en stolpe var möjligt att se. Stolphålets funktion är oklar. Möjligen utgör det spår efter renoveringsarbeten i sakristian.

A31 & A32 - underliggande hålrum

Vid de i figur 63 streckade områdena A31 och A32 var lager A26 mycket luckert. Vid rensning av ytan uppstod små hål där den kalkbruksblandade sanden rann ned i underliggande hålrum. Dessa små "slukhål" uppträder vanligen i områden där det finns underliggande gravar, gravkammare eller konstruktioner med luft mellan konstruktionsdelarna. Vad som finns djupare än 0,35 m under golvnivån vid A31 och A32 är dock oklart.

A33 - golvbjälke

Under brandlager A27, ca 0,18 m under golvet påträffades rester efter en kraftigt multnad golvbjälke av furu. Träbjälken var ca 1 m lång, 0,18 m bred och 0,12 m hög. Ovansidan var plan och undersidan något rundad. Golvbjälken fanns bevarad närmast den västra väggen men har sannolikt löpt över hela sakristian. Troligen har den en datering till 1720-talet (jmf A34 och F56).



Figur 70. Golvbjälke A33 av multnad furu. Foto mot V av Malin Lucas, Upplandsmuseet.

A34 - golvbjälke

I sakristians norra del, parallellt med den norra ytterväggen påträffades en multnad golvbjälke ca 0,18-0,20 m under golvet. Denna var ca 1,1 m lång, 0,18 m bred och bevarad till en höjd av 0,1 m. Golvbjälken har precis som A33 löpt i Ö-V riktning och har troligen en datering till 1700-talet.

A35 - källare

I sakristians nordvästra hörn påträffades en källare, A35. Denna syntes först som en tegelram med mycket kalkbruk på. Området innanför tegelramen var fyllt med stenar 0,1-0,3 m stora, sandblandat kalkbruk och tegelstenar. Källarens övre del fanns ca 0,15-0,20 m under golvnivån.



Figur 71. Resterna efter källaren före friläggning. Foto mot V av Malin Lucas, Upplandsmuseet.



Figur 72. Malin Lucas dokumenterar källaren, A35. Foto mot NV.

Källaren frilades i plan och dess inre mått var 2,6 x 1 m i N-S-riktning. Murarna var 0,3 m breda och uppförda av dubbla stortegel, 28 x 14 x 6-8 cm. Frilägningen i plan visade att källaren var indelad i hade två rum; ett källarrum och ett utrymme för en trappa. Mellan källartrappan och källarrummet fanns ett uttag i murverket för en dörr. Källarrummet mätte i plan 1 x 1 m och trapputrymmet 1,4 x 0,9 m.



Figur 73. Källare A35 i sakristians nordvästra del. Foto mot V.

Källartrappan ledde ned till källaren från öster och var liksom källarens murar (väggar) också uppförd av stortegel. Källaren undersöktes inte i sin helhet varpå dess djup, karaktär, datering och innehåll är okänt. Endast en mindre yta vid trappan undersöktes för att säkerställa att det var frågan om ett trapputrymme. Här syntes att källarens södra innermur och trappan varit vitputsade.

Källarens övre del var fylld med lager A26 som i detta parti innehöll något större stenar. Här påträffades två sönderslagna flintgodsfat från förra seklet (F74, F75) samt glas från en vindamejeanne (F76).

Källaren är sekundärt byggd i sakristian och troligen uppförd under 1840-talet (se vidare tolkningsdiskussion s 75).



Figur 74. Källarens två rum. Foto mot N.



Figur 75. T.v. Källartrappans murverk, insidan av den södra källarmuren. Foto mot S.



Figur 76. T.h. Begränsad undersökt yta i källartrappan. Trappan var svängd mot N. Foto mot N.

A36 - stenkonstruktion

Vid källarens södra sida fanns en stenkonstruktion A36. Denna utgjordes av 0,3-0,5 m stora naturstenar som lagts på rad utefter källarmuren. Stenarna påträffades ca 0,20 m under golvnivån och undersökning företogs ej under stenarna, varför det är oklart om de lagts i flera skift. Sannolikt har stenarna placerats intill källaren stabiliserande syfte.



Figur 77. Stenkonstruktion A36
längsmed södra sidan av källare A35.
Foto mot NÖ.

A37 - gravkammare

I sakristians centrala del något förskjutet mot norr framkom på 0,3 m djup en gravkammare. Gravkammaren utgjordes av en tegelram uppförd av stortegel (28 x 14 x 8 cm) som var murad med gråvitt kalkbruk. Kammaren var kvadratisk ca 1,8 x 1,8 m och tegel saknades på den norra sidan samt en bit av den södra sidan. Gravkammaren undersöktes endast till 0,36 m under golvnivån vilket innebar att ett skift av konstruktionen frilades. På gravkammarens insida fanns spår av vit kalkputs och man kan anta att gravkammaren varit helt vitputsad invändigt.

Gravkammaren är uppförd för Anders Torstani Holmstadius som var präst i Danmarks kyrka under början av 1600-talet. Holmstadius var fältprost i Preussen under 30-åriga kriget och dog på vägen hem i de svenska skären endast 38 år gammal. Han begravdes i gravkammaren 1627 och gravhällen som tidigare legat på gravkammaren har flyttats och finns nu under predikstolen (Anderman 1992, s 28).



Figur 78. Gravkammare i sakristian uppförd 1627 för Anders Torstani Holmstadius, präst i Danmarks socken. Gravhällen som tidigare täckt gravkammaren finns idag i långhuset under predikstolen. Foto mot N.



Figur 79. Detaljbild av sydöstra delen av gravkammare A37 där den vita putsade insidan framgår. Observera tassavtrycken efter en katt i teglet. Foto mot SÖ.

A38 - nedgrävning

I sakristian, precis innanför dörren till koret fanns en oval ca 1 m lång och 0,3 m bred nedgrävning, A38. Denna var fylld med betong och sten och är troligen ett resultat efter en sentida ombyggnad av portalens golv.

A39 - mur

I sakristians sydöstra hörn syntes vid restaureringen en inskjutande mur. Murpartiet var 0,17 x 0,15 m i basen och ca 1,7 m högt, avsmalnande uppåt. Troligen är det korets nordöstra vägg som syns i sakristians hörn. Detta tillsammans med murverket på sakristians utsida pekar mot att sakristian byggts efter att korbyggnaden stod klar, troligen någon gång under 1490-talet. Sakristia och kor har alltså inte uppförts samtidigt utan ett avbrott i byggnationen, kortare eller längre, har skett i samband med kyrkans utvidgning åt öster.



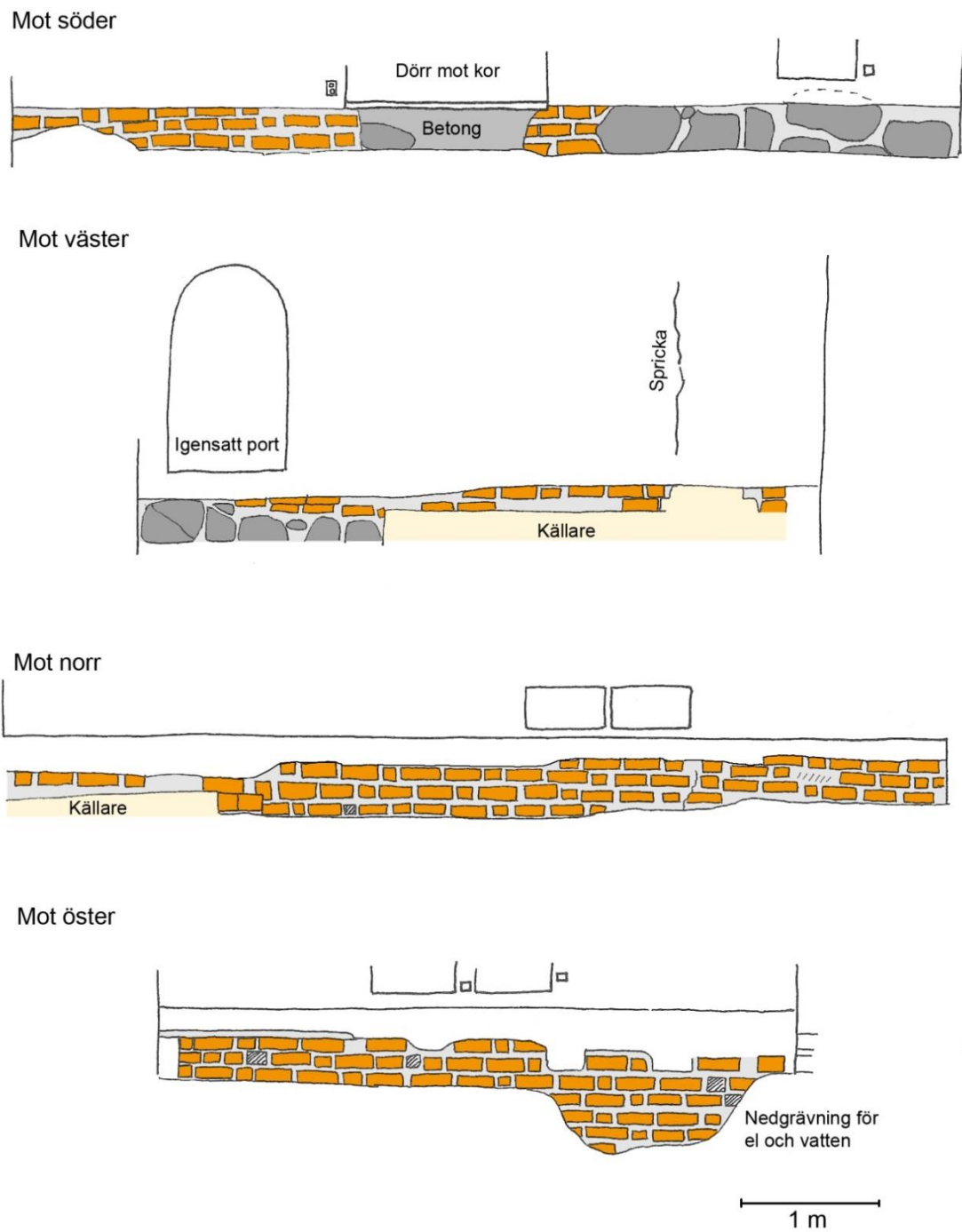
Figur 80. I sakristians sydöstra hörn finns en inskjutande mur från koren som pekar mot att sakristian byggts efter koret. Foto mot Ö.

Murverksdokumentation av sakristian

Efter avslutad grävning dokumenterades det framkomna murverket som hade blottlagts längsmed sakristians väggar. Omkring 0,5 m av murverket syntes under putsanten. Muren mot norr, söder och öster var uppförd av stortegel lagt i munkförband med kopp i sicksack. Kalkbruket var hårt gulvitt och fogningen något slarvigt planstruken. Muren mot väster var svår att dokumentera då källaren A35 byggts sekundärt mot muren. I den södra delen av den östra muren fanns en gråstenssockel och ovan denna tegelmurverk. En spricka löpte vertikalt över väggens västra del. Sprickan överensstämmer med den av Nils Sundquist utpekade äldre igensättningen (jmf figur 23).



Figur 81. Sakristian efter avslutad undersökning. Foto mot Ö.



Figur 82. Sektionsritningar av sakristians blottlagda murverk efter avslutad grävning. Riktning anges i figuren. Skala 1:50.

Sammanfattning av lämningarna i sakristian

I sakristian påträffades ett flertal äldre golvlager i form av golvbjälkar, kalkbrukslager och brända golvlager. Fynden och lämningarna visar att golven bytts vid ett flertal tillfällen från början av 1700-tal fram till renoveringen 1938.

I sakristians NV-hörn fanns en igenfylld källare med ett rum för en trappa och ett källarrum. Troligen är källaren byggd under 1830- 40-talet för förvaring av vin.

Centralt i sakristian påträffades en gravkammare. Denna är uppförd för sockenprästen Anders Holmstadius som dog 1627. Gravhällen har flyttats i sen tid till långhuset. Vid undersökningen observerades underliggande hålrum som kan peka mot konstruktioner vilka ligger djupare ned än undersökt djup.



Fynd

Sammanlagt omhändertogs 1015 enskilda fynd fördelade på 78 fyndenheter. Fynden presenteras i fyndlistan, bilaga 2.

Konservering

En del av de påträffade fynden var i behov av konservering. Dessa utgjordes sammanlagt av 16 fyndenheter. Främst är det mynten som konserverats men även ett bältesspänne, en knapp, ett bokbeslag samt textil. Konserveringen utfördes av Max Jahrehorn, Oxider AB i Kalmar. Konserveringsrapporten finns i bilaga 3.

Fyndkategorier

Följande kategorier har använts; *Mynt*, *Personliga tillhörigheter*, *Gravrelaterade föremål*, *Byggnadsdetaljer/ verktyg* och *Övrigt*. Ben från omrörda gravar har inte givits ett fyndnummer och har således inte registrerats som fynd. De markeras dock i fyndspridningsfigurerna, figur 96 och 97. Samtligt påträffat benmaterial har återbegravts i kyrkan efter avslutad undersökning.

	Antal fynd	Antal fyndenheter	Mynt	Personliga tillhörigheter	Gravrelaterade föremål	Byggnadsdetaljer/ verktyg	Övrigt
År 1958-2014	10	10	2	4		4	
Norra sidan	790	22	6	2	1	12	
Södra sidan	174	15	2	2	3	5	3
Sakristian	41	31	5	2	3	7	13
Summa	1015	78	15	10	7	30	16

Figur 83. Fyndens fördelning per kategori och placering i kyrkan.

Mynt

Sammanlagt påträffades 14 mynt i långhuset och sakristian. Två mynt (F42 och F43) är från 1900-talets senare hälft och påträffades mellan betonggolvet och trägolvet. Ett mynt (F20) är präglat 1887 och resterande mynt är från 1700-talet. De flesta av de påträffade mynten är präglade 1717-1719 och är nödmynt. Inga mynt äldre än 1710 påträffades vid undersökningen.

Personliga tillhörigheter

Sammanlagt 11 fyndenheter kategoriserats som personliga tillhörigheter. Dessa personliga föremål har hamnat under kyrkans golv antingen genom att de tappats vid kyrkobesök eller medvetet deponerats. De finns också en möjlighet att det är delar av gångkläder som de gravlagda begravts i, som återfinns i kategorin. I kategorin finns fyra föremål (en klocka, en knapp, en pinn och ett cigarettpaket) som påträffades mellan betonggolvet och trägolvet och som hamnat på platsen mellan 1958 och 2014. Bland övriga föremål i kategorin finns en förgylld knapp, F11 som påträffades vid grav A20. Vidare påträffades ett fint bältesspänne, F6, i sakristian samt en hel välanvänd kritpipa. Kritpipan har tillverkats i Holland mellan 1675-1709 och påträffades ovanpå tegelramen till

gravkammare A37, bilaga 4. Möjligen skvallrar fyndet om ungefärlig tidpunkt för igenfyllandet av gravkammaren.



Figur 84. Kritpipa påträffad på gravkammare A37. Pipan är holländsk och tillverkad av David Boudewijnsz. Verblaauw, verksam i Gouda 1675-1709. Analys och foto Arne Åkerhagen.

Även ett fynd av ett bokbeslag, F26 har förts till kategorin. Bokbeslaget som i stil grovt kan dateras till 1600-1700-talet har sannolikt suttit på en psalmbok eller katekes vilket var personliga föremål. Möjligen har ett och annat bokbeslag ramlat av boken under gudstjänst och på så vis hamnat under kyrkgolvet. Det är dock mer troligt att de psalmböcker och bokbeslag som påträffats är rester efter psalmböcker som begravts tillsammans med den döda. Gamla psalmböcker fick inte slängas bort utan skulle begravas i vigd jord.



Figur 85. Bokbeslag F26 från södra sidan av långhuset. Beslaget är 3 x 1 cm och tillverkat i kopparlegering. På beslaget ses en stående person till vänster som håller ut sin hand över en till höger knästående person med dok, sannolikt ett välsignelsemotiv. Foto Max Jahrehorn, Oxider AB.

Gravrelaterade föremål

Få föremål från undersökningen gick att härleda direkt till gravarna i kyrkan. Endast två svepningsnålar påträffades vid undersökningen, en fyndkategori som annars brukar var mycket välrepresenterad vid kyrkundersökningar. Möjligen är det undersökningens ringa djup som medfört detta. Ett kisthandtag vid grav A18 påträffades. Kisthandtaget är till typ och karaktär troligen från 1700-talet.



Figur 86. Kisthandtag från grav A18. På handtaget fanns kvarsittande trä från kista. Det ovala öppna handtaget med vulst samt det genombrutna plåtbeslaget daterar kistan till 1700-talet.

Till kategorin gravrelaterade föremål hör även föremål kopplade till graven men som inte utgör själva graven. Under medeltid och stormaktstid fanns en mängd av dessa föremål i kyrkorummet så som exempelvis epitafig, huvudbaner, begravningsvapen, bårtäcken, begravningsfanor mm. Föremålen har haft social och ceremoniell betydelse under begravningsfestligheten, högtidliga processioner och lik/sorgeprocessioner. Efter begravningen har denna rekvisita omvandlas till minnesmärken som sattes upp i anslutning till graven (172ff).

Vid undersökningen påträffades en liten textilbit ca 10 x 7 cm stor, F14. Biten är vävd med mörkrödbrun bottenfärg och bemålad med guldfärg och rödfärg, samt svarta markeringar. Tygbiten är bemålad på båda sidorna. Troligen är det fråga om sidentyg. Eftersom tyget är av hög kvalitet och bemålat på båda sidorna är det möjligen en del av en begravningsfana. Begravningsfanorna var vanligen broderade men även målade fanor förekommer. Deras funktion var att markera den dödes titlar och en mängd olika typer av fanor förekom (Candréus 2008). Tygbiten kan troligen dateras till 1600-talet då denna typ av begravningsfanor var vanligt förekommande. Den påträffades i lager A13.



Figur 87 och 88. Bit av bemålat tyg, troligen siden. Bemålning i guld, mörkrött och svart. Gissningsvis utgör tygbiten resterna efter en begravningsfana. Foto Bengt Backlund, Upplandsmuseet.

I sakristian, i lager A26 påträffades två löst liggande träbitar, F72 och F73. Bitarna är snidade för att föreställa löv. F72 är målad på ena sidan med en stark rödorange färg. På den andra sidan finns rester efter gips och guldfärg.

F75 utgörs av två bitar snidade löv som sågats rakt av. På bitarna finns rester efter gips eller kalkbeströkning samt färgrester efter en blå-röd färg. Båda bitarna har svartmålade baksidor.

Bitarna kommer sannolikt från ett begravningsvapen, dvs. ett huvudbaner eller anvapen. Dessa skulpterade vapensköldar i trä var rikt dekorerade med bl.a. snidade hjälmar, kronor, änglar, vapen och djur. Centralt i motivet fanns den avlidnes personliga vapensköld. Huvudbaneret kompletterades med mindre vapensköldar som visade den avlidnes förfäders vapen s.k. anvapen. Anvapnen sattes upp bredvid huvudbaneret på kyrkväggen eller i gravkoret. De var ofta målade i starka färger och guld för att signalera hävd, makt och rikedom till betraktaren. Begravningsvapen började användas redan under andra halvan av 1500-talet men blev vanligt förekommande under 1600-1700-talen och ingick i adelns begravningsrekvesita.



Figur 89 och 90. Snidad och bemålad träbit i form av ett löv, F72. Sannolikt har träbiten suttit på ett begravningsvapen. Träbiten är ca 6 x 8 cm och infästning ses i figur 89 till höger. Foto Bengt Backlund, Upplandsmuseet.



Figur 91. Snidade träbitar i form av löv, F75. Sannolikt tillhörande ett begravningsvapen. Den stora träbiten är ca 15 x 5 cm. Båda bitarna har varit bestrukna med puts eller gips som målats med röd och blå färg. Foto Bengt Backlund, Upplandsmuseet.

Byggnadsdetaljer/verktyg

Merparten av föremålen från undersökningen utgörs av byggnadsdetaljer eller verktyg som lämnats kvar efter från renoveringar och ombyggnationer i långhuset och sakristian. Övervägande delen av dessa kommer från 1950-talets renovering när kyrkans nygotiska prägel togs bort. Väggarnas medeltida måleri överkalkades 1725 men togs fram igen 1825. Efter kyrkobranden 1889 restaurerades kyrkan fullständigt och i de två östra travéerna ”förbättrades” måleriet. Här försågs väggar och strävpelare med en tapetliknande schablonmålning i rött och svart (se figur 9). Allt detta nygotiska måleri togs bort genom renoveringen 1957-58 då man helt enkelt knackade ned den bemålade putsen från väggarna. Stora bitar av den bemålade putsen påträffades vid den arkeologiska undersökningen F1-9, F23 och F78. Putsbitarna är intressanta då denna typ av kyrkomåleri i stort sett har försvunnit från våra kyrkorum i samband med 1900-talets moderniseringsiver. Detta måleri finns i stort sett inte representerat i museisamlingar och utgör en viktig framtida kunskapskälla.



Figur 92. T.v. Bemålade putsfragment i lager A12 invid en strävpelare i långhuset. Putsen knackades ned på 1950-talet och lämnades på platsen. Foto mot SÖ, Malin Lucas, Upplandsmuseet.

Figur 93. T.h. Schablonmålad blomma från 1800-talets nygotiska måleri bevarad på putsbitar under kyrkgolvet.

Vidare påträffades en stor mängd spik, verktyg, golvkilar, tapetbitar samt planglas från äldre kyrkofönster. Föremålen kan grovt dateras till 1800-talets senare del.

Övrigt

Till kategorin övrigt har fynd förts som inte passar in i övriga kategorier. Det rör sig om snidade träbitar som kan utgöra delar av inredning, F12 och F33. Vidare påträffades en liten skruvkork till en flaska. Korken är av svarvat ben med rundad fin ovansida, F30. I sakristian påträffades ett flertal föremål som går under kategorin övrigt. Dessa utgörs av delar till flintgodsfat F74 och F74 som påträffades i fyllnadslagret i källaren A35. Här påträffades även en botten till en damejeanne F76, gissningsvis för vin samt glas till en fotogenlampa F77. I sakristian påträffades också en gipsfot till en skål (F58) och en svarvad ljusstake i trä med veckad plåtmanschett (F59). Fynd av grönglaserat kakel pekar

mot att det i sakristian funnits en kakelugn. Att eldning förekommit i sakristian framgår också av det historiska källmaterialet (sockenstämmans protokoll 1839-11-03).

I sakristian påträffades även delar av tidningspapper/häftet (F53 och F55), ett kuvert (F52) samt ett tjockare papper med oläslig skrift (F51). Tidningen låg under de äldre golvbjälkarna och tycks ha lagts medvetet på plats. Tidningen är en DN från lördagen den 30 augusti 1890. Troligen har den lagts under golvbjälken i samband med renoveringen som företogs efter kyrkobränden 1889. Kuvertet som är poststämplat 1858 samt häftet från 1914 kan ha hamnat under golvet av misstag då de trillat ned mellan golvspringorna.

Fyndspridning

Fyndens spridningsmönster i långhuset och sakristian har liten korrelation till påträffade lämningar. De flesta fynd återfanns längsmed eller nära yttermurarna (väggarna), vilket troligen speglar senare tiders ingrepp under golvet i samband med golvbyten och rördragningar.

Fyndspridning långhuset

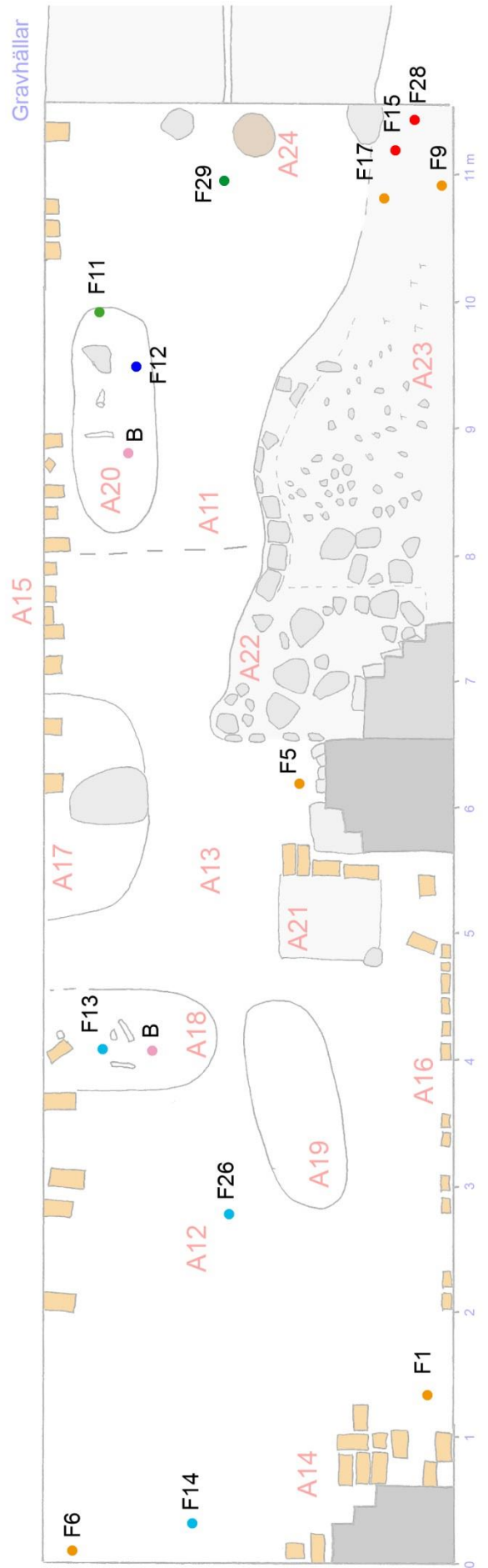
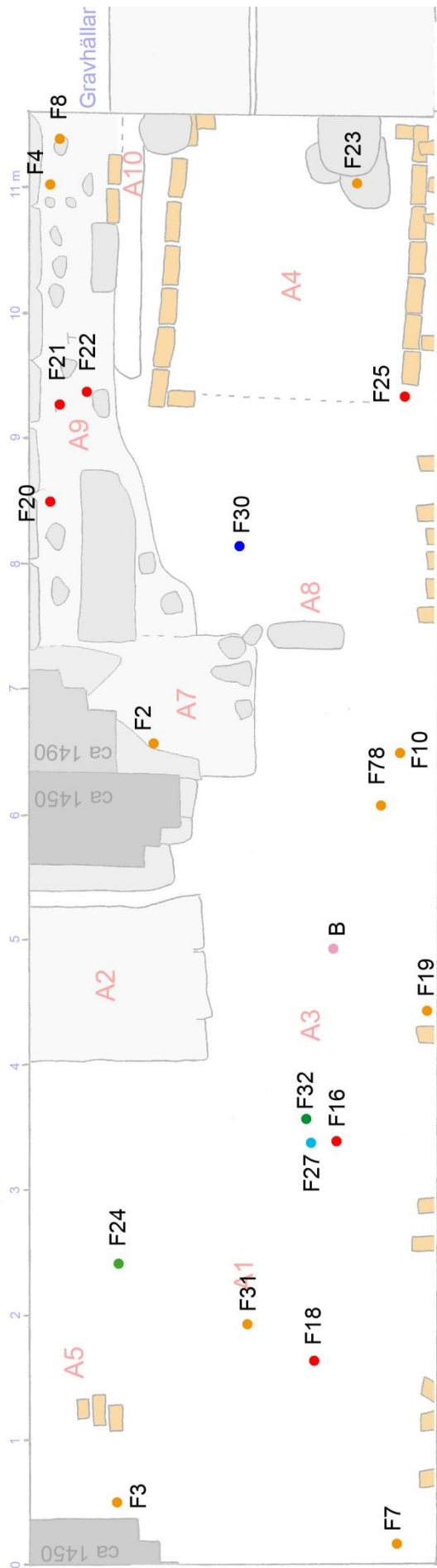
Som framgår av figur 94 påträffades fynd hela undersökningsytorna både på den norra och södra sidan av långhuset. En viss koncentration av fynd finns vid den norra yttermuren mot öster, liksom i det sydöstra hörnet av den södra undersökningsytan.

Fördelningen av byggnadsrelaterat material, varav det mesta utgörs av bemålade kalkputsfragment är relativt tydlig. Dessa fragment finns vid strävpelarna samt intill mittgången centralt på den norra sidan.

Mynten finns främst i undersökningsytornas kanter. Detta speglar sannolikt 1958 års golvrenovering då man kan anta att mynt som påträffats plockats upp i större utsträckning i den centrala delen. Sundquist nämner att en kista med mynt från 1600-1800-talet förvaras i sakristian. Mynten ska ha samlats in från området under predikstolen 1958. Möjligen visar mynt F25 från 1715 när gravkammare A4 fyllts igen då myntet påträffades i denna toppen på denna igenfyllning.

I grav A18 påträffades förutom ben ett kistbeslag F13 som sannolikt är från 1700-talet. I grav A20 påträffades ett knapp F11 samt ett sågat trästycke F12. Möjligen har de båda föremålen med gravläggningen att göra.

Figur 94. Nästa sida. Fyndspridning på undersökta ytor i långhuset (jmf bilaga 2). Rött = mynt, orange = byggnadsdetaljer/verktyg, grön = personliga tillhörigheter, ljusblått = gravrelaterade föremål, mörkblått = övrigt och påträffade ben har markerats med rosa och ett B. Skala 1:500.



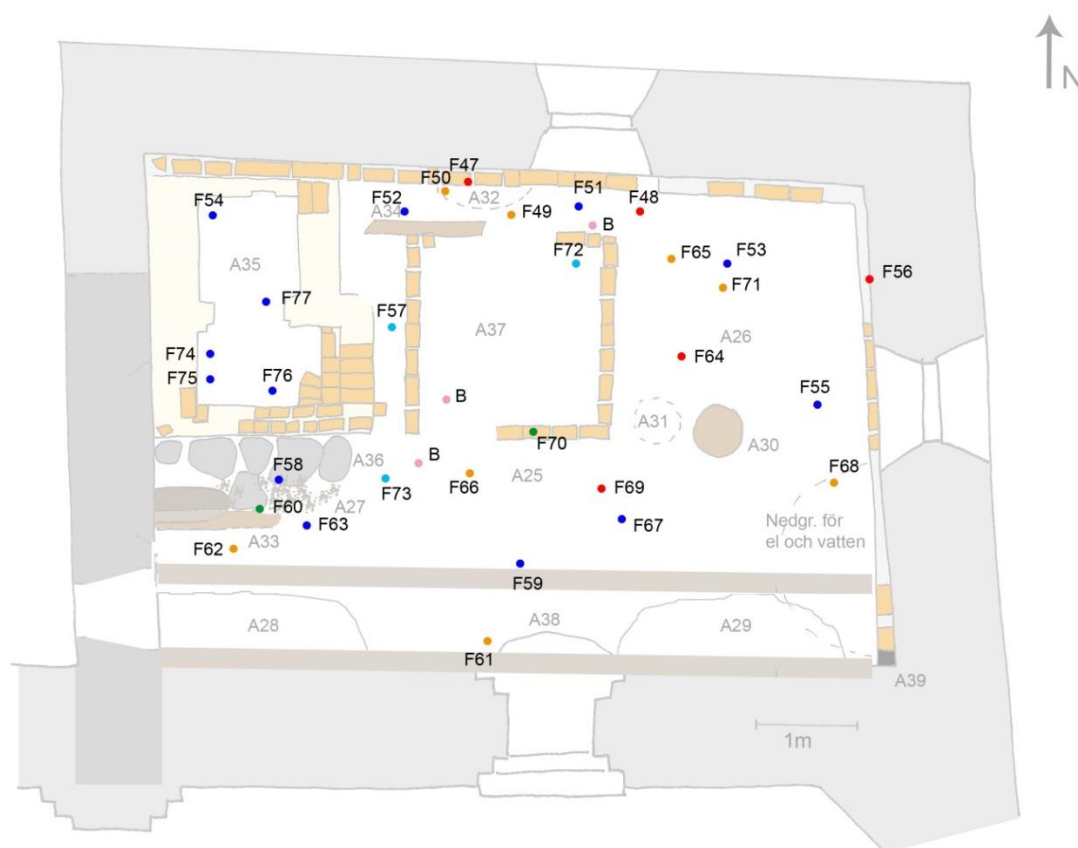
Fyndspridning sakristian

Som framgår av figur 96 påträffades de flesta fynd längs sakristians ytterväggar. I källaren A35 fanns recenta föremål såsom fajansbitar och glas. Kritpipan daterad till slutet av 1600-talet (F70) påträffades ovanpå ramen till gravkammaren från 1627. Möjlig representerar kritpipan en igenfyllning av gravkammaren.

Endast ett fynd F56 kan sägas vara funnet in situ (figur 95). Detta utgörs av ett mynt från 1719 som låg inne i ett bomhål till en golvbjälke. Myntet tolkas som medvetet ditlagt när golvbjälkarna lades på plats. Att placera mynt på strategiska ställen i samband med byggnation är en tradition som lever kvar än idag. Utifrån fyndet kan man anta att golvet lades på plats tidigast år 1719.



Figur 95. Mynt från 1719 placerat i bomhål för golvbjälke, F56. Fot mo Ö.



Figur 96. Fyndens placering i sakristian utifrån kategori (jmf bilaga 2). Rött = mynt, orange = byggnadsdetaljer/verktyg, grön = personliga tillhörigheter, ljusblått = gravrelaterade föremål, mörkblått = övrigt och påträffade ben har markerats med rosa och ett B. Skala 1:500.

Tolkningsdiskussion

Förväntningarna inför arbetet i Danmarks kyrka var relativt högt ställda utifrån de resultat som framkommit i samband med Nils Sundquists byggnadsarkeologiska undersökningar på slutet av 1930-talet och framåt. Kunskapsläget var dock mycket begränsat då Sundquist inte tycks ha avrapporterat sina iakttagelser mer än i svepande drag i samband med författandet av kyrkobeskrivningen (Sundquist 1959).

Eftersom den arkeologiska undersökningen endast utfördes mycket ytligt, ned till 0,36 m under golvnivån är kyrkan endast delundersökt. Därför saknas också många av de stratigrafiska sambanden som hade bidragit till förståelsen för händelser i kyrkorummet. Undersökningen har därmed kunnat peka ut lägen och ungefärliga lägen för gravar, en källare samt äldre byggnadsdelar tillhörande den tidigare kärnkyrkan. Relationen mellan fynd och kontext har i många fall varit mycket oklar då fynden påträffats i omrörda lager. Möjligen finns svaren på fyndens förekomst och placering längre ned i icke undersökta kontexter.

1900-tal

Tacksamt ur dateringssynpunkt var det betonggolv som konstruerats ovanpå de kulturlager som skulle undersökas. Betonggolvet byggdes i samband med golvet som lades in 1957-1958. Alla fynd ovan betonggolvet var alltså ditlagda eller tappade mellan 1958-2014. Detta material härrörde främst från 1950-talets ombyggnad, samt en del tappade mynt och mindre föremål.

1900-talet finns även representerat under betonggolvet i form av omfattande spår efter 1950-talets renovering där bemalad puts knackats ned från väggar och valv, spik har hållits ut på golvet och lämnats kvar, liksom diverse verktyg.

Även i sakristian syns spår efter renoveringen 1939 i form av kvarlämnade trasor, ett häfte, en borste mm.

Nils Sundquist omnämner i sin kyrkobeskrivning att det i sakristians kyrkkista förvaras en samling gamla mynt från 1600-1800-talen som påträffats i koret nedanför predikstolen vid renoveringen 1958 (Sundquist 1959). Uppgiften visar att en stor del av det arkeologiska fyndmaterialet togs om hand redan vid 1958, vilket medför en osäkerhet kring vilka ytor som tidigare undersökts och hur djupt.

1800-tal

En del av fyndmaterialet, liksom merparten av de bemålade putsfragmenten härstammar från 1800-talet. Den omfattande renoveringen av kyrkan under 1890-talet kan man alltså tydligt se spåren efter. Möjligen är det stora stenfundamentet A2 på långhusets norra sida uppfört för att den kamin som stått på platsen under 1800-talet och värmt kyrkobesökarna. Möjligheten finns också att fundamentet är byggt tidigare.

Den källare som påträffades i sakristian A35 är sannolikt byggd under 1800-talet. Tomas Anderman, kyrkoherde i Danmark har gjort ett omfattande efterforskningsarbete kring kyrkans byggnadshistoria i samband med författandet av kyrkobeskrivningen (Anderman 1992). Han har i samband med arbetet djupdykt i arkiven och studerat bl.a

sockenstämmans protokoll. I samband med den arkeologiska undersökningen och därefter har Tomas Anderman haft vänligheten att dela med sig av sina anteckningar från genomgången av sockenstämmans protokoll. I protokoll från 1838-09-30 framgår att vinkällaren utgör en inhuggning i sakristiemuren där nu fukt har trängt in, vilket fått vinkärnen att angripas av mögel. Det föreslogs då att den gamla (källaren?) skulle muras igen och att en ny källare skulle upptas under golvet. Denna skulle förses med ett dragrör under golvet för att få bort mögel. Beslutet om en ny källare skulle tas nästföljande sommar (1839). Den gamla källaren ansågs farlig och osäker från inbrott varpå denna skulle rivas, porten sättas igen och den nya källaren skulle byggas med material från den gamla (muntl. Tomas Anderman).

Från 1838 finns ett protokoll från sockenstämman som omnämner kakelugnen i sakristian och att denna satts igen och behöver rensas. Spår efter kakelugnen i form av kakelfragment påträffades vid undersökningen. Fragmenten visar att kakelugnen varit grönglaserad.

1865 omnämns i sockenstämmoprotokollen att sakristian måste byggas om och sakristians innertak och en rumsavdelande vägg revs (muntl. Tomas Anderman).

1600-1700-tal

Sannolikt utgjordes delar av kyrkans golv under 1600- och 1700-talen av tegel. Spår efter tegelsatta ytor påträffades i långhuset i västra delen av undersökningsytorna, liksom vid mittgången.

En stor del av fyndmaterialet samt påträffade gravar härrör från perioden 1600-1700-tal. Vid 1700-talets slut upphörde sannolikt begravningarna inne i kyrkan. De gravrelaterade föremålen såsom kistbeslag, och möjlig dekorationsbit till kista kan sannolikt dateras till 1700-talet. Det bemålade textilfragmentet liksom bokbeslaget kan vara från 1600-talet. Från perioden finns också en holländsk kritpipa påträffad i sakristian.

Övervägande del av mynten är från 1700-talet och tiden 1718-1720. Även personliga tillhörigheter som bältesspännen och en knapp kan vara från 1700-talet.

En av de påträffade gravkammarna A37 är från 1627. Den andra gravkammaren i långhuset A4 är sannolikt också från 1600-talet, med tanke på dess storlek. I kyrkgolvet finns idag sex gravhällar, fyra i långhuset och två i koret. Gravhällarna dateras från 1577-1749.

Två fragment från begravningsvapen påträffades i sakristian. Det går ej att avgöra om det suttit på samma vapen, men de är väldigt olika utformade. Dessa har troligen en datering till 1600-talet eller det tidiga 1700-talet. I kyrkan finns fyra begravningsvapen tillhörande släkten Langman. Ett litet vapen tillhörande Wilhelm Crafford från 1658 har gått förlorat (Anderman 1992 s 28). Möjligen är de påträffade resterna efter detta.

Från 1684 och 1685 finns uppgifter i sockenstämmans protokoll som omtalar den lilla källaren och bårhuset. Möjligen avses här den gamla sakristian? Den 10 juli 1791 omtalas i sockenstämmans protokoll att en gammal igenmurad dörr i sakristieväggen ska tas upp och därutöver i bårhuset görs ett litet valv för förvaring av kyrkovinet. Det verkar alltså som om sakristian och bårhuset vid tidpunkten satt ihop och en öppning mellan dem togs upp (muntl. Tomas Anderman). Bårhuset avser troligen här den gamla medeltida sakristian.

Medeltid

Inga påträffade fynd kan med säkerhet sägas vara medeltida. Möjligen utgör en del av de bemålade kalkputsfragmenten delar av Albertus Pictors måleri som kan dateras till 1490-talet. Dessa fragment (F4, F8 och F9) skiljer sig åt mot de övriga 1800-talsmåleriet men är sannolikt nedknackat vid 1958 års renovering.

Rester efter medeltida konstruktioner påträffades vid undersökningen. Dessa utgörs av spåren efter den äldre kärnkyrkans triumfbågar A7 och A22, liksom den äldre kyrkans korväggar A9 och A23. Även spår efter porten mellan den medeltida sakristian och långhuset observerades vid undersökningen.

Från medeltidens slut härrör möjligen också resterna efter ett fundament som fanns placerat intill och på västra sidan av strävpelaren mellan andra och tredje traveén. Fundamentet, som var byggt av tegel har stått direkt mot pelaren som är uppförd omkring mitten av 1400-talet, före kyrkan utvidgades mot öster. Fundamentet har tolkats som ett senmedeltida sidoaltare.

Vid undersökningen blottlades sakristians nordöstra hörn. I hörnet finns en inskjutande mur från koret. Muren tillsammans med murverket på sakristians utsida pekar mot att sakristian byggts efter att korbyggnaden stod klar. Sakristia och kor har alltså inte uppförts samtidigt utan ett avbrott i byggnationen, kortare eller längre, har skett i samband med kyrkans utvidgning åt öster på 1490-talet.



Figur 97. Lämningarna efter den äldre kyrkans korparti som syns i bildens kanter. Foto mot V.

Slutord

Danmarks kyrka är byggd på en bergsknalle och de utvändiga schaktningarna kunde också bekräfta att berg i dagen låg ytligt under gruset i gångarna. Därför var det något förvånande att påträffa rejäla gravkammare inne i kyrkan.

Den arkeologiska undersökningen kunde bekräfta de resultat som Nils Sundquist fick fram i samband med kyrkorenoveringen 1958. Denna renovering hade dock påverkat stora delar av undersökningsytan i form av kvarlämnat byggnadsmaterial. Vid tidpunkten ska också mynt ha samlats in vilket naturligtvis påverkar spridningsmönster av myntmaterialet från denna undersökning. Vidare är det oklart om något mer material samlades in eller flyttades 1958.

Det kan konstateras att i Danmarks kyrka finns ett flertal gravar, troligen kistgravar samt minst en gravkammare på de undersökta ytorna i långhuset och en gravkammare i sakristian.

I sakristian påträffades en källare som troligen byggts under 1840-talet. Det finns ytterligare uppgifter om en källare i sakristians nordöstra hörn, som framkom vid en yttre schaktningsövervakning under 1990-talet. Detta har inte kunnat bekräftas vid den arkeologiska undersökningen.

Det råder en viss förvirring kring kyrkans norra sida och sambandet mellan sakristian, den äldre sakristian och ett bårhus. Dessutom omtalar sockenstämmo-protokollen källare i samband med sakristian vid ett flertal tillfällen under 1600-1800-talet. Sannolikt har den äldre och den yngre sakristian hängt ihop och den äldre sakristian omtalas ibland som källaren, ibland som bårhuset. Sundquist samt protokoll kring kyrkobyggnaden anger att bårhuset revs 1825 i samband med fönsterupptagningen på norra sidan (Sundquist 1959 s 14). Detta bårhus bör således stått vid ett fönster. Det finns inga uppgifter om när den gamla sakristian revs, men sannolikt är det alltså samma byggnad som bårhuset vilket alltså revs 1825.

Vid den arkeologiska undersökningen 1999 påträffas en mur som tolkats tillhöra ett benhus, vilket åsyftar bårhuset (se figur 16). Murens läge är något förbryllande i relation till uppgifterna om bårhuset (=gamla sakristian). Möjligen kan det tänkas att bårhuset utgör en egen byggnad som har hängt ihop med den äldre sakristian, som i sin tur hängt ihop med den nuvarande sakristian. Om bårhuset inte varit en egen byggnad utan är det samma som den äldre sakristian måste muren som påträffades 1999 utgöra en annan byggnadsdel. Tänkbart är att det i så fall utgör resterna efter ett nordligt vapenhus som legat utanför kärnkyrkans norra portal (jmf Bonnier 1987 s 176ff., Sundquist 1959 s 6., Kjellberg et al 2010).

Stort tack till f.d. kyrkoherde Tomas Anderman som delat med sig av anteckningar och kunskap kring kyrkans byggnadshistoria.

Referenser

- Anderman, Tomas. 1992. Danmarks kyrka. Upplands kyrkor- 99 A. Uppsala stifts kyrkobeskrivningsredaktion. Uppsala.
- Bonnier Ann Catherine. 1987. Kyrkorna berättar. Upplands kyrkor 1250–1350. Uppsala Fornminnesförening och Hembygdsförbund. Uppsala.
- DMS. 1984. Det medeltida Sverige. 1:2. Uppland, Tiundaland: Ulleråker, Vaksala, Uppsala stad. Red. G. Dahlbäck, O. Ferm, & S. Rahmqvist. Kungl. Vitterhets Historie och Antikvitets akademien. Stockholm.
- Eriksson, Håkan. 1999a. Danmarks kyrka, kyrkogården. Arkeologisk schaktningsövervakning 1994. Arkivrapport. Upplandsmuseet.
- Eriksson, Håkan. 1999b. Danmarks kyrka, kyrkogården. Arkeologisk schaktningsövervakning 1999. Arkivrapport. Upplandsmuseet.
- Fagerlund, Dan. 2010. Danmarks kyrkby, Utbyggnad av kyrkogård. Särskild arkeologisk utredning, steg I och II. Upplandsmuseets rapporter 2010:01. Uppsala.
- Göthberg, Hans. 2004. Arkeologisk utredning. Krisslinge 1:5, Danmark 6:15 och 11:11. Danmarks socken, Uppland. Upplandsmuseet rapport 2004:21. Uppsala
- Göthberg, Hans., Qviström, Linda & Åberg, Kerstin. 2002. E4 Arkeologi i Tiundaland. Undersökningar för e4- Äldre järnålder vid Danmarks by. Upplandsmuseet 2002.
- Göthberg, Hans & Åberg, Kerstin. 2007. Vaksala och Danmark : bygder i skuggan av Gamla Uppsala. I: Land och samhälle i förändring, uppländska bygder i ett långtidsperspektiv. Riksantikvarieämbetet. Societas archaeologica Upsaliensis. Upplandsmuseet. Uppsala.
- Hennius, Andreas. 2012. Äldre järnålder i Danmarks socken- sex boplatser vid Säby. Upplandsmuseets rapporter 2012:15. Uppsala.
- Hennius, Andreas., Sjöling, Emma & Prata, Sofia. 2016 in print. Människor kring Gnistahögen. Begravningar från vendeltid, vikingatid och tidig medeltid. Upplandsmuseets rapporter 2016:02. SAU Rapport 2016:10. Uppsala.
- Karlsson, Mattias. 2015. Konstruktionen av det heliga. Altarna i det medeltida Lunds stift. Vetenskaps societeten i Lund.
- Kjellberg, Joakim., Qviström, Linda & Viberg, Andreas. 2010. Dubbla vapenhus vid Tierp, Bälunge och Alunda kyrkor? En rapport från ett forskningsprojekt. Uppland 2010, Upplands fornminnesförening.

Ljungkvist, John. 2006. En här att rikR : om elit, struktur och ekonomi kring Uppsala och Mälaren under yngre järnålder. Aun34. Uppsala universitet. Uppsala.

Nilsén, Anna. 1986. Program och funktion i senmedeltida klakmåleri. Kyrkmålningar i Mälardalskapen och Finland 1400-1534. Kungl. Vitterhets Historie och Antikvitets akademien. Stockholm.

Peringskiöld, Johan. 1710. Liber Primus Uplandiæ, partem primariam Thiundiam. Stockholm 1710.

Rahmqvist, Sigurd. 1996. Sätsgods och gård. Det medeltida frälsegodssets framväxt mot bakgrund av Upplands bebyggelsehistoria. Upplands Fornminnesförenings tidskrift 53. Uppsala.

Sillén, Peter. 2015. Lämningar i åkermark från förhistorisk och historisk tid intill gravfält vid Danmarks by. Arkeologisk förundersökning, RAÄ 51:1, Danmarks socken. Rapporter från Arkeologikonsult 2015:2867.

Sundquist, Nils 1939. Arkivrapport. Byggnadshistorisk undersökning i Danmarks kyrkas sakristia ställd till Riksantikvarieämbetet 27 juli 1939. Upplandsmuseets arkiv.

Sundquist, Nils. 1959. Danmarks kyrka. Upplands kyrkor- 99. Stiftsrådet i Uppsala.

Vennberg Erik. 1917. Johan Hadorphs resor: Afritningar af kyrkor och kyrkovapen i Uppland 1676-1685. Del 1. Stockholm.

Vistrand, Per. 2013. Järnålders bebyggelsenamn. Om bebyggelsenamnens uppkomst och ålder i Mälardalen. Institutet för språk och folkminnen. Namnarkivet i Uppsala. Serie B:13. Uppsala.

Vård- och underhållsplan. 2003. Danmarks kyrka, Uppsala län. Framtagen av Uppsala stift, Upplandsmuseet, Konservator Tomas Wängelin och Sandberg Landskap.

Wahlberg, Mats. 2003. Svenskt ortnamnslexikon. Utarbetat inom Språk- och folkminnesinstitutet och Institutionen för nordiska språk vid Uppsala universitet. Språk- och folkminnesinstitutet. Uppsala 2003.

Wexell, Astrid. 1997. Slinkbacken. Ett gravfält från yngre järnålder i Uppland. Till Gunborg, arkeologiska samtal. A Åkerlund (Red). Stockholm Archaeological Reports 22. Stockholm.

Övriga källor

Lantmäteristyrelsens arkiv. Geometrisk avmätning 1640, Danmarks by. Akt B13-5a 5:2-3.
Lantmäteristyrelsens arkiv. Ägodelning 1707, Danmarks by. Akt B13-5:1.
Fornsök. FMIS. Riksantikvarieämbetets digitala fornlämningsregister.
Muntlig uppgift Tomas Anderman via mail 2014-10-23 och 2015-05-12.

Administrativa uppgifter

Plats: Danmarks kyrka, Uppsala kommun, Uppsala län.

Fornlämningstyp: Kyrka.

RAÄ-nr: -

Undersökningstyp: Arkeologisk förundersökning i form av schaktningsövervakning.

Orsak till undersökning: Övervakning i samband med avledning av dagvatten.

Uppdragsgivare: Danmark-Funbo församling.

Fältarbetsperiod: 13/8 - 29/8 2014.

Upplandsmuseets projektledare: Anna Ölund.

Upplandsmuseets diarienummer: Km-406-2014

Upplandsmuseets projektnummer: 8488

Länsstyrelsens diarienummer och beslutsdatum: 431-1420-14, 2014-05-09.

Dokumentationsmaterial: Förvaras i Upplandsmuseets arkiv.

Fynd: inga fynd omhändertagna.

Plats: Danmarks kyrka, Uppsala kommun, Uppsala län.

Fornlämningstyp: Kyrkomiljö.

RAÄ-nr: -

Undersökningstyp: Arkeologisk förundersökning i form av schaktningsövervakning.

Orsak till undersökning: Ingrepp i golv för skadesanering.

Uppdragsgivare: Danmark-Funbo församling.

Fältarbetsperiod: 23/9 - 22/10 2014

Upplandsmuseets projektledare: Anna Ölund.

Upplandsmuseets diarienummer: Km-553-2014

Upplandsmuseets projektnummer: 8495

Länsstyrelsens diarienummer och beslutsdatum: 431-3572-14, 2014-06-03

Dokumentationsmaterial: Förvaras i Upplandsmuseets arkiv.

Fynd: 1015 fynd fördelade på 78 fyndposter varav 19 fyndposter gallrade. Förvaras i Upplandsmuseets föremålsmagasin i Morgongåva i väntan på fyndfördelning.

Bilaga 1- Anläggningslista

Objekts nummer	Placering	Typ	Undertyp	Material	Längd m	Bredd m	Höjd m	Djup under golv	Datering	Beskrivning
A1	N-sidan	Lager	Raseringslager					-0,2	1957-58	Raseringslager som täcker hela N-ytan. Av krossat kalkbruk, sand, småsten, träbitar samt enstaka mindre tegelbitar.
A2	N-sidan	Fundament	Kaminfundament	Sten/tegel	1,15	1,45	0,45	betongen		Väster om stråvpelaren mellan 2:a och 3:e traveén. Stort fundament av kalkbruksmurade stenblock med enstaka tegel i mellan. Har burit en kamin under 1800-talet. Möjligen äldre.
A3	N-sidan	Lager		Sand/grus				-0,3		Lager som finns över hela norra undersökningsytan av grovkornig ljusbrun sand med inslag av grus. 0,22-0,36 m under golv.
A4	N-sidan	Grav	Gravkammare	Tegel	2,35	2,1	0,08	-0,33	1600-tal	Stor gravkammare byggd av tegel, i enkel tegelram. Endast frilagd i ett skift. Ej undersökt invändigt. Av storleken att döma troligen 1600-tal.
A5	N-sidan	Golv	Tegelgolv	Tegel	0,35	0,3	0,07	-0,29		Liten rest efter tegelgolv. Endast tre stortegel. Jmf A14
A6	N-sidan	Golv	Tegelgolv	Tegel				-0,24		Rester efter ett tegelgolv, möjligen mittgången finns under nuvarande mittgång och stack ut i schaktkanten längsmed hela den norra undersökningsytan.
A7	N-sidan	Konstruktion	Bas till triumfbåge	Kalkbruk/sten	1,1	1,1	0,1	-0,3	medeltid	Rester efter bortriven triumfbåge till den äldre kärnkyrkan. Resterna utgörs av 0,2-0,3 m stora stenar i hårt kalkbruk.
A8	N-sidan	Stenblock		Sten	0,58	0,22	0,2	-0,2		Stenblock vilket troligen ingått i den äldre kyrkans murar. Möjlig flyttat vid rivning eller renoveringsarbete.
A9	N-sidan	Konstruktion	Del av korvägg	Kalkbruk/sten/tegel	4,6	0,8		-0,3	medeltid	Rester efter den äldre kyrkans norra korvägg. Utgörs av stenblock och krossat kalkbruk och tegelbitar. Två tegelstenar markerar sannolikt ingång till den äldre sakristian.
A10	N-sidan	Lager	Golvlager	Lera	1,25	0,2	0,05	-0,32	medeltid	Möjlig rest efter ett lergolv invid den äldre kyrkans norra korvägg. Av närmast ren gråblå lera med smutsad yta. Mycket kompakt.
A11	S-sidan	Lager	Utfyllnadslager	Sten	3,2	2,5	0,05	-0,9	1800-1900-tal	Lager av småsten 0,05 m direkt under betonggolv.
A12	S-sidan	Lager	Raseringslager					-0,2	1957-58	Raseringslager som täcker hela S-ytan. Av krossat kalkbruk, sand, småsten samt enstaka mindre tegelbitar.
A13	S-sidan	Lager		Sand/grus				-0,29		Lager som finns över hela södra sidan. Består av grovkornig ljusbrun sand med inslag av grus, småsten tegelbitar, kalkbruksbitar och träspån. 0,29-0,36 m under golv. Jmf A3
A14	S-sidan	Golv	Tegelgolv	Tegel	1	0,3	0,14	-0,28	1700-tal?	Rest efter tegellagt golv invid stråvpelare. Jmf A5

Objekts nummer	Placering	Typ	Undertyp	Material	Längd m	Bredd m	Höjd m	Djup under golv	Datering	Beskrivning
A15	S-sidan	Golv	Tegelgolv	Tegel	9	0,15	0,14	-0,24		Rester efter ett tegelgolv, möjligen mittgången. Finns under nuvarande mittgång och stack ut i schaktkanten längsmed stora delar av södra undersökningsytan. Jmf A6
A16	S-sidan	Konstruktion	Tegelrad	Tegel	3	0,1	0,14	-0,25		Tegelrad av kantställt stortegel mot södra väggen.
A17	S-sidan	Lager	Konstruktionslager	Kalkbruk	1,5	0,8	0,03	-0,28		Horisontellt kalkbrukslager. Troligen konstruktionslager till äldre golv.
A18	S-sidan	Grav	Kistbegravning		1,3	0,6		-0,3	1700-tal	Endast överarmsben, underarmsben och en kota samt ett kisthandtag påträffades. Gravens utbredning oklar.
A19	S-sidan	Grav	Kistbegravning		1,5	0,6		-0,25		Troligen ytan av en grav som finns längre ned.
A20	S-sidan	Grav			1,5	0,5		-0,25		Omrörda skelettdelar på platsen. Bäckan och lårben ej i anatomisk position.
A21	S-sidan	Fundament	Sidoaltare?	Tegel/ sättsand	1	1	0,15	-0,36	senmedeltid?	Ev. rest efter ett fundament till ett senmedeltida sidoaltare av murat tegel som anlagts på ett sandlager.
A22	S-sidan	Konstruktion	Bas till triumfbåge	Kalkbruk/ sten	1,2	1,1		-0,26	medeltid	Rester efter bortriven triumfbåge till den äldre kärnkyrkan. Utgörs av 0,1-0,3 m stora stenar i kalkbruk. Jmf A7.
A23	S-sidan	Konstruktion	Del av korvägg	Kalkbruk/ sten	4,5	0,5- 1,5		-0,26		Rester efter den äldre kyrkans södra korvägg. Utgörs av kalkbruk med fastsittande stenar. Tunnar ut mot Ö.
A24	S-sidan	Nedgrävning	Stolphål		0,4	0,4		-0,3		Runt stolphål, 0,18 m djupt, skålformat. Fyllning av mörkbrun lera.
A25	Sakristia	Lager	Trossbotten	Sten/tegel/ kalkbruk	7,2	5	0,15	-0,05	1900-tal	Lager i trossbotten mellan golvbjälkar av sten, tegel och kalkbruksbitar
A26	Sakristia	Lager		Sand/ kalkbruk	7,2	5		-0,15		Mörk sand med stort inslag av kalkbrukskross samt visst inslag av tegelsten, sten och träbitar.
A27	Sakristia	Lager	Brandlager	Bränt trä/kol/ sot	2	0,5	0,05	-0,2	1800-tal	Yta med fläckvist inslag av bränt trä med viss bevarad struktur. Möjligen äldre golvbjälke som brunnit.
A28	Sakristia	Lager	Golvlager	Kalkbruk/kol och sot/ krossat tegel/ lera	1,7	0,5	0,08	0,05	1800-tal	Golvlager av flera horisonter: 2 cm kalkbruk på ett ca 1 cm tjockt sotigt brandlager. Under brandlagret framkom ca 2 cm finkrossat tegel och under detta ca 3 - 4 cm ren lera som i ytan förgats röd av teglet. Brandlagret trol. 1889 års kyrkobrand.
A29	Sakristia	Lager	Golvlager	Kalkbruk	2	0,5	0,02	0,05	1800-tal	Kalkbrukslager, ca 2 cm tjockt.
A30	Sakristia	Nedgrävning	Stolphål		0,45	0,45		0,2		Rund nedgrävning fylld med ljus sand, troligen stolphål. Möjligen från byggnation eller renovering i sakristian.
A31	Sakristia	Hålrums			0,15	0,15		0,2		Underliggande hålrum djupare ned i kulturlagren. Ej undersökt.
A32	Sakristia	Hålrums			0,15	0,15		0,2		Underliggande hålrum djupare ned i kulturlagren. Ej undersökt.
A33	Sakristia	Konstruktion	Golvbjälke	Trä	1	0,18	0,12	0,18	1700-tal	Kraftigt multnad golvbjälke av furu.
A34	Sakristia	Konstruktion	Golvbjälke	Trä	1,1	0,18	0,1	0,18-0,2	1700-tal	Del av multnad golvbjälke av furu.

Objekts nummer	Placering	Typ	Undertyp	Material	Längd m	Bredd m	Höjd m	Djup under golv	Datering	Beskrivning
A35	Sakristia	Konstruktion	Källare	Tegel/ kalkbruk	2,06	1	-	0,15-0,2	1840-talet	Källare i sakristians NV-hörn byggd sekundärt troligen 1840 av stortegel från äldre sakristian. Källaren har två rum; ett förvaringsrum och en trapp. Djupet okänt. Ej undersökt i botten. Vitkalkad insida.
A36	Sakristia	Konstruktion	Stenkonstruktion	Sten	2	0,7	0,3	0,2		Stenkonstruktion av 0,3-0,5 m stora stenar invid källaren A35s södra sida. Möjligen lagda som stör för källarmuren.
A37	Sakristia	Grav	Gravkammare	Tegel	1,8	1,8	-	0,3	1627	Ram till gravkammare i stortegel. Teglet murat löpande i enkel rad. Vitkalkad insida. I gravkammaren vilar Anders Torstani Holmstadius. Prost i Danmarks kyrka som dog på väg hem från Preussen 1627. Gravhällen finns i långhuset.
A38	Sakristia	Nedgrävning		Betong	1,2	0,4		0,2	1900-tal	Nedgrävning med betongfyllning. Troligen från sentida ombyggnad av ingången till sakristian.

Bilaga 2- Fyndlista

Nr	Placering	Djup i m	Material	Sakord	Undertyp	Längd	Bredd	Vikt	Antal	Antal frag	Datering	Beskrivning	Övrigt
1	S-sidan	0,2	Puts	Putsfrag.	Bemålad kalkputs	10-150	10-100	1670	105	105	1800-tal	Växtmotiv. Röd och svart bemålning.	
2	N-sidan	0,2	Puts	Putsfrag.	Bemålad kalkputs			3500	210	210	1800-tal	Hela och delar av schablonbemålad valvribba. Prick omgiven av tulpaner. Mörkröd, röd, svart, grön bemålning.	
3	N-sidan	0,2	Puts	Putsfrag.	Bemålad kalkputs	20-120	20-50	758	50	50	1800-tal	Schabloner, växtmotiv. Röd, mörkröd, svart, grågrön bemålning.	
4	N-sidan	-	Puts	Putsfrag.	Bemålad kalkputs	30	30	14	2	2		Röd och grön bemålning	Påträffade mellan trägolv och betongplatta. Efter 1958.
5	S-sidan	0,2	Puts	Putsfrag.	Bemålad kalkputs			361	32	32	1800-tal	Röd, mörkröd, svart, gulgrå bemålning. Bland fragm finns en kantbit av en valvbåge.	
6	S-sidan	0,15	Papper	Tapet		140	10	0,5	1	1		Remsa av tapet med rödrosa blomstertryck.	
7	N-sidan	0,25	Puts	Putsfrag.	Bemålad kalkputs	50	40	201	9	9	1800-tal	Grå, mörkröd, röd, svart och gulbeige bemålning.	
8	N-sidan	0,2-0,25	Puts	Putsfrag.	Bemålad kalkputs	70	70	352	17	17		Grön och röd bemålning. Bland fragm finns en kantbit.	Vid fönster.
9	S-sidan	0,2	Puts	Putsfrag.	Bemålad kalkputs	100	50	411	23	23		Grön, röd, grå, ljust gulbeige, ljusgrön bemålning. Bland fragm finns en profilerad kantbit (fönsteromfattning?).	Vid fönster.
10	N-sidan	0,2-0,25	Järn	Spik		100	5	2050	235	235		Depå av spik, böjd använd.	GALLRAD
11	S-sidan	-0,25	CU-leg	Knapp		18	18	2	1	1		Del av knappens ovansida med förgyllning. Strålmönster, sol. Kan tillhöra grav A20.	Konserverad
12	S-sidan	-0,25	Trä	Figur-sågat trä		90	48		1	1		Trappstegsformad rundad figursågat trästycke. Möbeldetalj, kistfot?	
13	S-sidan	-0,34	Järn	Kisthandtag		160	82		1	1	1700-tal	Kisthandtag med kvarsittande trä från kista. Ovalt öppet handtag med vulst. Genombrutet plåtbeslag.	GALLRAD
14	S-sidan	-0,2	Textil	Textil		105	70	4	1	1	1600-tal	Rödbrunnt sidentyg bemålat med guld, röd och svar färg. Troligen del av begravningsfana.	Konserverad
15	S-sidan	-0,3	CU-leg	Mynt	1 Öre SM. 1763	30	30	15	1	1	1763	Adolf Fredrik. 1 öre SM.	Konserverad

Nr	Placering	Djup i m	Material	Sakord	Undertyp	Längd	Bredd	Vikt	Antal	Antal frag	Datering	Beskrivning	Övrigt
16	N-sidan	-0,34	CU-leg	Mynt	1/6 öre SM. 1719	24	24	7	1	1	1719	Mycket nött prägling.	Konserverad
17	S-sidan	-0,34	Glas	Planglas		25	26		1	1		Plan glasbit med kröjsad kant på tre sidor. Fragmentarisk.	
18	N-sidan	-0,34	CU-leg	Mynt	1 öre KM. 1772	19	19	5	1	1	1772	Nött prägling	
19	N-sidan	0,2	Järn	Verktyg	Skarvjärn	190	28		1	1		Skarvjärn? Hyvel? Platt järn med fästen på sidorna och egg nedåt.	GALLRAD
20	N-sidan	-0,3	CU-leg	Mynt	1 öre 1887	19,5	19,5	3	1	1	1887?		Konserverad
21	N-sidan	-0,28	CU-leg	Mynt	1710?	24	24	7	1	1	1710?		Konserverad
22	N-sidan	-0,29	CU-leg	Mynt	1724	23	23	6	1	1	1724		Konserverad
23	N-sidan		Puts	Putsfrag.	Bemålad kalkputs	40	40	42	2	2	1800-tal	Mörkröd bemålning.	
24	N-sidan	-0,35	Järn	Bältes-spänne		25	20	8	1	1		Kraftig korrosion	Konserverad
25	N-sidan	-0,35	CU-leg	Mynt	1/6 öre SM. 1715	23,5	23,5	3	1	1	1715	Ovanpå tegelstenarna i gravkammare A16.	Konserverad
26	S-sidan	-0,28	CU-leg	Beslag	Bokbeslag	31	7	3	1	1	1600-1700	Avlångt smalt bokbeslag med nithål på nedre delen.	Konserverad
27	N-sidan	-0,3	CU-leg	Nål	Svepnings-nål	33,5	1,5		2	2			
28	S-sidan	-0,3	CU-leg	Mynt		26	26	7	1	1		Ompräglat! 1700-tal?	Konserverad
29	S-sidan	0,1	Papper	Ask	Tändsticks-ask				1	10	1900-t	Delar av trasig tändsticksask samt 4 tändstickor	GALLRAD
30	N-sidan	-0,25	Ben?	Kork	skruvkork	18	4		1	1		Rund kork till flaska med spårade sidor. Troligen i ben.	
31	N-sidan	0,1	Papper	Tapet		142	14		1	1		Remsa av tapet med rosarött blommotiv. Hör ihop med F8. Direkt under betonggolvet.	
32	N-sidan	0,1	Papper/trä	Ask	Tändsticks-ask	50	36		1	8		Direkt under betonggolvet. Tändsticksask i tunt trä med innerask av papper. Solstickan, med text "Säljes till förmån för barn och gamla" Baksidesetikett med reklam för Luxu kaffe samt text Klaars, Kvarngärdesg 11. Tel 469 94. Årstagat. 25. Tel 46992.	GALLRAD
33	S-sidan		Trä	Knopp	Möbel-detalj	35	20		1	1		Svarvad knopp med hål för fäste. Rundad, avlång. Möbeldetalj. Lösfynd.	
34			Trä	Spatel	verktyg	360	25-62		1	1	1958-2014	Träspatel. Mellan betong och trägolvet. Påträffat av byggjobbarna.	GALLRAD

Nr	Placering	Djup i m	Material	Sakord	Undertyp	Längd	Bredd	Vikt	Antal	Antal frag	Datering	Beskrivning	Övrigt
35			Papper	Påse		225	175		1	1	1958-2014	Påse. Mellan trä och betonggol. Påträffat av byggjobbarna. Text Rimbo Järn och färghandel Rimbo.	GALLRAD
36			Papper	Ask	Cigarett-paket	80	57		1	1	1958-2014	Cigarettpaket. Marlboro. Mellan trä och betonggol. Påträffat av byggjobbarna.	GALLRAD
37			Metall	Burk		78	78		1	1	1958-2014	Rund botten av burk med papperskant. Mellan trä och betonggol. Påträffat av byggjobbarna.	GALLRAD
38			Metall	Tub	Limtub	38	20		1	1	1958-2014	Limtub, ihoprullad. Oläslig text. Mellan trä och betonggol. Påträffat av byggjobbarna	GALLRAD
39			Metall	Klocka		19	19		1	1	1958-2014	Klocka, fickur. Siffertavla. Mellan trä och betonggol. Påträffat av byggjobbarna.	
40			Plast	Knapp		11	15		1	1	1958-2014	Nött knapp med fyra hål. Mellan trä och betonggol. Påträffat av byggjobbarna.	GALLRAD
41			Metall	Pinn		50	15		1	1		Pinn, silver och grön med nål. BR i lagerkrans. Bygdegårdarnas riksförbund. Mellan trä och betonggol. Påträffat av byggjobbarna.	
42			Metall	Mynt	50 öre 1973	22	22		1	1	1973	50-öring. Mellan trä och betonggol. Påträffat av byggjobbarna.	
43			Metall	Mynt	2 öre 1952	20,5	20,5		1	1	1952	2-öring. Mellan trä och betonggol. Påträffat av byggjobbarna.	
44	N-sidan	0,2	Järn	Kil	Stämjärn	255	15-40		1	1		Stämjärn. Troligen anv för nedknackning av puts. Direkt under F2	GALLRAD
45	N-sidan	0,2	Metall	Burk		100	100		1	1		Rostad botten av burk. Vit kalk stänk. Direkt under F2.	GALLRAD
46	S-sidan		Trä	Golv		270	250		3	3		Tre ihopsatta golvplankor med text av blyers. 3/5 58 kallt 5 gr men solsken idag. Vi äro nu 4 snickare. G Karlsson. G. Karlsson Sävja. Hugo Grandin uppsala. 3/4 1958 Golvet på södra sidan här lades av G Karlsson Sävja.	
47	Sakristian	-0,15	CU-leg	Mynt	1/6 öre SM 1718	22	22	6	1	1	1718		Konserverad
48	Sakristian	-0,15	CU-leg	Mynt	1 öre KM. 1719	24	24	7	1	1	1719		Konserverad
49	Sakristian	0-0,1	Puts	Putsfrag.				165	4	4		Urval av putsfragment, direkt under trägolv.	
50	Sakristian	0,1	Järn	Plåt		500	400		2	2		Järnplåtar 50x 40 med spikhål längs kanten samt en plåt 50x20. Ej intagna. Troligen golvskydd för kamin.	GALLRAD
51	Sakristian	0,15	Papper	Papper		210	110	13	1	1		Tjockt papper med handskrift, oläsligt. Spikhål längs lång och kortsida.	GALLRAD

Nr	Placering	Djup i m	Material	Sakord	Undertyp	Längd	Bredd	Vikt	Antal	Antal frag	Datering	Beskrivning	Övrigt
52	Sakristian	-0,1	Papper	Kuvert		110	100	2	1	1	1858	Del av kuvert. Poststämpel Upsala 29/7 1858 till Rogberg, Danmarks församling.	GALLRAD
53	Sakristian	0,15	Papper	Tidning				53	1		1890	Del av trasig tidning. Dagens nyheter. Lördag 30 augusti 1890. under äldre golvbjälkar	GALLRAD
54	Sakristian	0,15	Kakel	Ugnskakel		25	30	7	1	1		Kakel med grön glasyr.	
55	Sakristian	0,1	Papper	Häfte		165	111	9	1	1	1914	Del av trasigt häfte. Bondetåget 1914.	GALLRAD
56	Sakristian	0,2	CU-leg	Mynt	1 öre KM. 1719	24	24	7	1	1	1719	Mynt inlagt i bomhål i östra väggen.	Konserverad
57	Sakristian	0,15	CU-leg	Nål	Svepningsnål	33	1		2	2		Svepningsnålar, alternativt knappnålar.	
58	Sakristian	0,15	Gips			60	25-25	44	1	1		Fot till skål eller liknande.	
59	Sakristian	0,15	Trä/ plåt	Ljusstake		295	30-40	150	1	1		Svarvad ljusstake med infästningshål i botten. Kvarsittande ljusmanschett i veckad plåt.	GALLRAD
60	Sakristian	0,2	CU-leg	Spänne	Bältes-spänne	62	38	24	1	1		Helt, genombrutet spänne.	Konserverad
61	Sakristian	0,15	Puts	Putsfrag.		60	60	134	2	2		Stänkmålad grå puts.	
62	Sakristian	0,15	Glas	Planglas	Fönsterglas	38	22	7	1	1		Gröngult planglas med kröjsad kant.	
63	Sakristian	0,15	Kakel	Ugnskakel		85	85	205	2	2		Grönglaserat ugnskakel.	
64	Sakristian	0,36	CU-leg	Mynt	1 daler SM	24,5	24,5	5	1	1	1718		Konserveras
65	Sakristian	0,30-0,35	Glas	Planglas		44	15	7	1	1		Tjockt rektangulärt grönt glas med kröjsade kanter på alla sidor. Lim på baksidan.	
66	Sakristian	0,3-0,35	Glas	Planglas	Fönsterglas	80	100	33	4	4		Ljusgrönt planglas med smältrand.	
67	Sakristian	0,3-0,35	Trä	Träplugg		120	15	4	1	1		Rund träplugg med spetsig botten.	
68	Sakristian	0,3	Glas	Planglas	Fönsterglas	70	40	11	1	1		Ljusgrönt med kvarsittande puts. Spår efter kittrand som visar en sned glasruta,	
69	Sakristian	0,36	CU-leg	Mynt	1 öre KM	24	24	7	1	1		Nött prägling. Oläsligt årtal.	
70	Sakristian	0,4	Lera	Kritpipa		85	8	17	1	1	1675-1709	Holländsk kritpipa med klackmärke krönt "Passare". Tillverkad av David Boudewijnsz. Verblaauw, verksam i Gouda 1675-1709. Analyserad av Arne Åkerhagen. Påträffad ovanpå gravkammarens tegelram.	
71	Sakristian	0,1	Järn	Tång	Avbitartång	142	13	83	1	1		Hel rostad avbitartång.	GALLRAD

Nr	Placering	Djup i m	Material	Sakord	Undertyp	Längd	Bredd	Vikt	Antal	Antal frag	Datering	Beskrivning	Övrigt
72	Sakristian	0	Trä	Begravningsvapen		70	90	22	1	1	1600-1700-t	Del av snidat löv i trä. Rödmålad på ena sidan. Förgylld gips på andra sidan.	
73	Sakristian	0,35	Trä	Begravningsvapen		180	130		1	2	1600-1700-t	Snidat trä, efterliknar löv. Bestruken med gips eller puts som målats med röd färg.	
74	Sakristian	0,35	Keramik	Flintgods	Fat	100	60	30	1	1	1900-tal	Del av fat. Glaserat med grönbå kantdekor. Ca 1900. På källaren.	
75	Sakristian	0,35	Keramik	Flintgods	Fat	30	20	5	1	3		Del av fat. Blå blomdekor. På källaren	
76	Sakristian	0,35	Glas	Kärl	Damejeanne	140	130	225	1	1		Del av botten till damejeanne (vin?) I källaren.	
77	Sakristian	0,35	Glas		Fotogenlampglas	110	22	11	1	1		Trasigt fotogenlampglas.	
78	N-sidan	0-0,25	Putts	Puttsfrag.	Bemålad kalkputs			4448	250	250	1800-tal	Schabloner med växtmotiv (tulpaner). Mörkröd, röd, svart bemålning	

Färgad rad anger fyndkategori enligt följande:

Röd = Mynt

Orange = Byggnadsdetaljer / verktyg

Grönt = Personliga tillhörigheter

Ljusblått = Gravrelaterade föremål

Mörkblått = Övrigt



Konserveringsrapporter över
föremål från Danmarks kyrka,
Uppland. Projekt nr: 8495



INNEHÅLLSFÖRTECKNING

Inledning.....	2
Mål.....	2
Syfte.....	2
Metod.....	2
Konservering.....	2
Konserveringsrapporter.....	3

Inledning

Materialet kommer från schaktningsövervakning 2014, i Danmarks kyrka, Danmarks socken, Uppsala kommun, Uppland.

Föremålen består främst av metaller samt ett föremål av textil.

Sammanlagt består fynden av 18 fyndposter.

Oxider AB har fått uppdraget att utföra konserveringsarbetet. Följande rapport avser arbetets utförande.

Mål

- Dokumentation av de olika föremålen
- Konservering/rengöring av materialet
- Dokumentation av uppdraget

Syfte

Det övergripande syftet med konserveringsarbetet är att säkra materialet från fortsatt nedbrytning. Föroreningar avlägsnas tills nivån för ursprunglig yta nås, eller dess närhet om möjligt.

Metod

Varje föremål bedöms individuellt med fokus på läsbarhet och korrosionsgrad. För att säkerställa informationen innan konservering fotograferas materialet och detaljbilder tas på speciella eller komplicerade delar. Konserveringsmetoden väljs efter objektens status samt efter de föroreningar som vidhäftar dess ytor. Metoden skall vara skonsam mot föremålen.

Konservering

Föroreningar och korrosionsprodukter varierar över föremålens ytor, ibland tunt men även som tjocka hårda föreningar. I några fall fanns täta, höga krustor. Konserveringsmetoden valdes efter varje enskilt föremål, efter dess specifika status och nedbrytningsgrad.

Målet med konserveringen var att avlägsna föroreningar på ett sådant sätt att nivån nåddes till ursprunglig yta. Arbetet fram dit var att tillföra så lite kemikalier som möjligt, i kombination med mekanisk rengöring. Vid behandling av metaller såsom kopparlegeringar och silver användes en komplexbildare, EDTA-diNa, antingen som lösning eller i pastaform. Syftet med denna kemi var att mjukgöra hårdare föroreningar samt få möjlighet att nå djupare ner i ojämnheter, dit mekanisk bearbetning inte når. Urlakningar i avjoniserat vatten varvat med dehydrering i etanol, utfördes för att försöka avlägsna tillförda kemier. I de fall där ett ytskydd applicerades efter konservering var syftet att säkra föremålet, att till exempel, binda ned lösa fragment mot stabilare yta, eller helt enkelt att skydda föremålet vid framtida hantering.

Konserveringsrapport

MJ

Rapport id: K15-78

Ort/Anläggning: Danmarks kyrka, Uppland. Projekt nr: 8495.**Fynd nr:****Kontaktperson:** Anna Ölund**Kons nr:** 11**Datum in:** 2015-02-06**Föremål:** Knapp**Datum ut:** 2015-04-10**Material:** Cu-legering, förgyllning?**Antal:** 1**Mått:****Vikt in:** 0,98g **Vikt ut:** 0,95g**Foto:** Ja**Behandling:**

Föremålet täcks av tunnare föroreningar, dessa är något kraftigare på dess insida där mindre sandkorn finns fastkorroderade. Spritt över föremålet finns koppar(II)klorid. Under föroreningarna på ovansidan finn indikationer på förgyllning.



Föremålet innan konservering.

Föremålet rengörs mekaniskt under mikroskop med dentalverktyg och trästicka samt mjuk pensel, för att avlägsna hårdare föroreningar. Vissa av föroreningarna på insidan vidhäftar mycket hårt och jämnas endast något. På denna sida syns även ett par invikta kanter som om föremålet haft ett lock. Förgyllningen är relativt skadad och idag tunn. För att nå något djupare så rengörs ytorna lätt med EDTA-diNa 1,5% samt följande urlakning i varmt avjoniserat vatten i flera bad. Dehydrering i 95%-ig

Konserveringsrapport

MJ

Rapport id: K15-78

etanol med följande kontrollerad torkning. Behandling med BTA 3% i etanol, lufttorkning. Ytorna skyddas med Inkralack 3% i toluen samt lufttorkas.



Detaljen efter konservering.



Konserveringsrapport

MJ

Rapport id: K15-78

Ort/Anläggning: Danmarks kyrka, Uppland. Projekt nr: 8495.

Fynd nr:

Kons nr: 14

Kontaktperson: Anna Ölund

Datum in: 2015-02-06

Datum ut: 2015-04-10

Föremål: Bemålad textil

Material: Textil

Antal: 1

Mått:

Vikt in: 2,11g **Vikt ut:** 1,86g

Foto: Ja

Behandling:

Textilstycket har tunnare föroreningar på bägge sidor och de bemålade ytorna är delvis krackelerade, så att färg skiktet endast binder på tråden under. Färgen överlappar i stort sätt inte mellan trådarna, utan här finns idag en spricka eller lakun. Styckets ytterkanter är relativt skadade och har på flera ställen trådar som hänger fritt. Det finns även några revor och hål samt en del som är invikt.



Konserveringsrapport

MJ

Rapport id: K15-78



Textilstycket före behandling, pilen markerar det invikta området.

Textilstycket placeras på nät över utsug och rengörs först försiktigt under mikroskop med pensel, lösare föroreningar avlägsnas. En provyta testas med att svampa 7% etanol i avjoniserat vatten, för att studera eventuella förändringar i materialet och i de olika färgskikten. Ingen påverkan i material/färg, noteras. Mycket kort och med lite vätska svampas hela ytorna, vilka direkt efter sugts torra med mjukt papper. Stycket placeras under lätt tryck för att korrigera den invikta kanten. Under arbetet så släppte ett par trådfragment som placeras i provrör märkt :A.

Reflektion:

En enkel betraktelse av väven tycks varpens trådar ligga helt raka i knippen, medan inslaget inte ser ut att vara spunnet utan lätt vridet, kanske ett ½ varv. Vid jämförelse i mikroskop med fibrer av siden är likheten med trådarna i stycket stor.

För att bekräfta tillverkningsteknik och material, bör expert studera föremålet.

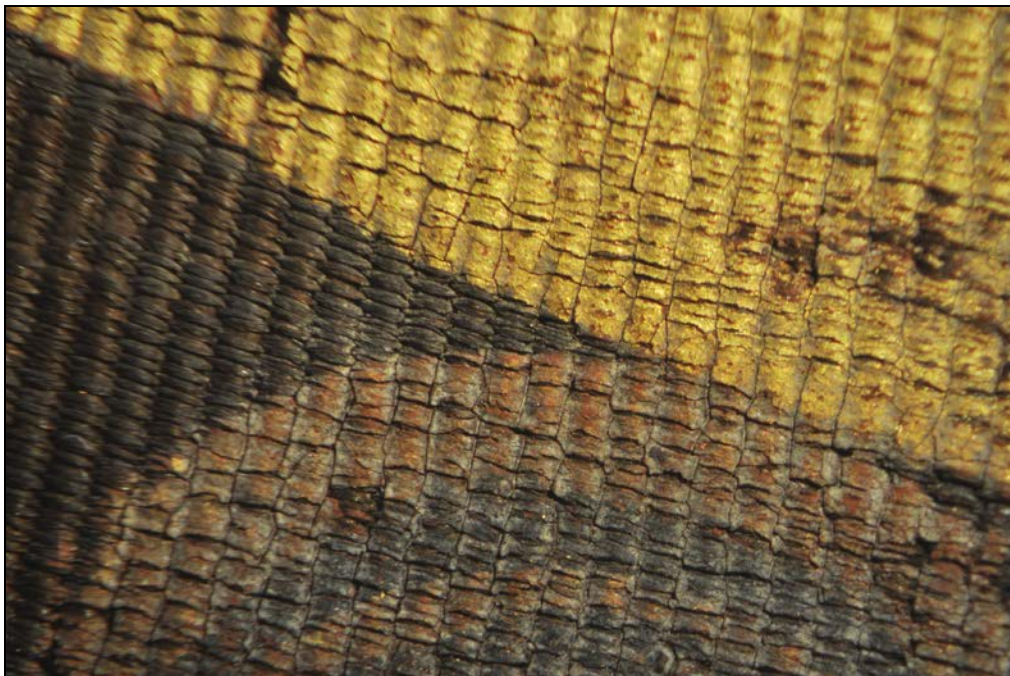
Konserveringsrapport

MJ

Rapport id: K15-78



Detalj fotografi på varp och inslag.

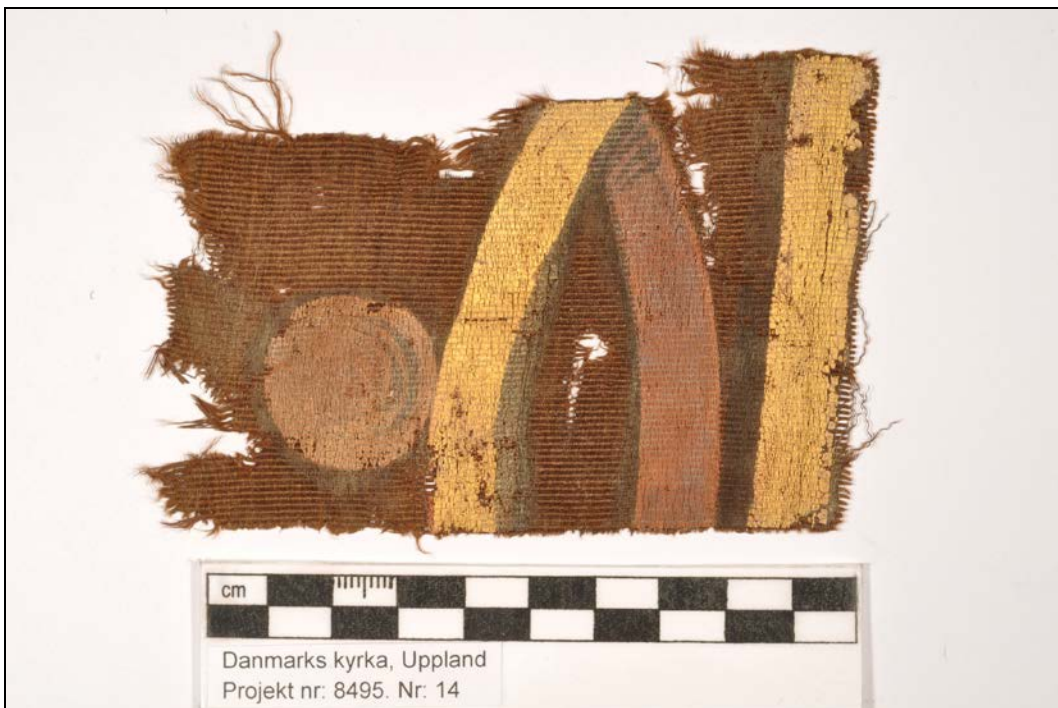


Fotografi på bemålade ytor. Bilden visar att vissa områden inte varit bemålade som syns i kilen, till vänster i bild. Medan det guldfärgade och brunföda ligger som mer eller mindre sammanhängande skikt över trådarna.

Konserveringsrapport

MJ

Rapport id: K15-78



Textilstycket efter rengöring.

Konserveringsrapport

MJ

Rapport id: K15-78

Ort/Anläggning: Danmarks kyrka, Uppland. Projekt nr: 8495.

Fynd nr:

Kons nr: 15-28

Kontaktperson: Anna Ölund

Datum in: 2015-02-06

Datum ut: 2015-04-10

Föremål: Mynt

Material: Cu-legeringar

Antal: 8

Mått:

Vikt in: Se nedan

Foto: Ja

Behandling:

Mynten har en varierande korrosionsbild, allt från relativt rena ytor till ytor som har lägre och täta krustbildningar. Det finns även mynt som har inslag av koppar(II)klorid.



Konserveringsrapport

MJ

Rapport id: K15-78



Mynten före konservering.

F.nr:	Vikt in/g:	Vikt ut/g:	F.nr:	Vikt in/g:	Vikt ut/g:
15	13,77	13,71	21	5,11	5,09
16	4,63	4,62	22	4,66	4,64
18	4,32	4,32	25	3,51	3,48
20	2,92	2,91	28	6,12	6,09

Mekanisk rengöring under mikroskop med dentalverktyg och trästicka samt mjuk pensel, för att avlägsna hårdare föroreningar. För att nå något djupare så rengörs ytorna lätt med EDTA-diNa 1,5% samt följande urlakning i varmt avjoniserat vatten i flera bad. Dehydrering i 95%-ig etanol med följande kontrollerad torkning. Behandling med BTA 3% i etanol, lufttorkning. Ytorna skyddas med Inkralack 3% i toluen samt lufttorkas.

Konserveringsrapport

MJ

Rapport id: K15-78



Mynten efter konservering.

Konserveringsrapport

MJ

Rapport id: K15-78

Ort/Anläggning: Danmarks kyrka, Uppland. Projekt nr: 8495.**Fynd nr:****Kons nr:** 24**Kontaktperson:** Anna Ölund**Datum in:** 2015-02-06**Datum ut:** 2015-04-10**Föremål:** Sölja**Material:** Järn**Antal:** 1**Mått:****Vikt in:** 6,79g **Vikt ut:** 4,83g**Foto:** Ja**Behandling:**

Söljan är helt innesluten i tjockare krustor.



Söljan före konservering.

Söljan bearbetades under mikroskop med skalpell och dentalverktyg. Efter denna grövre rengöring så blåstrades ytorna med aluminiumoxid, där korrosionsprodukter av hårdare och tätare karaktär avlägsnas. Föremålet urlakades med natriumhydroxid (NaOH) kring en nivå av pH 11, till dess att kloridhalten är obefintlig i lakvätskan. NaOH avlägsnas ur föremålet genom lakning i ljummet avjoniserat vatten. Vidare dehydrering med 95%-ig etanol samt torkas.

För att avlägsna och jämna ytorna ytterligare från föroreningar, blåstras ytorna återigen, då med glaspärlor. Dehydrering i etanol samt en kontrollerad torkning. Behandlingen avslutas med att en ytbehandling läggs i form av Dinitrolpasta som penslas över ytorna, senare appliceras mikrokristallint vax i pastaform.

Konserveringsrapport

MJ

Rapport id: K15-78



Söljan efter konservering.

Konserveringsrapport

MJ

Rapport id: K15-78

Ort/Anläggning: Danmarks kyrka, Uppland. Projekt nr: 8495.**Fynd nr:****Kontaktperson:** Anna Ölund**Kons nr:** 26**Datum in:** 2015-02-06**Datum ut:** 2015-04-10**Föremål:** Bokbeslag**Material:** Cu-legering**Antal:** 1**Mått:****Vikt in:** 2,79g **Vikt ut:** 2,48g**Foto:** Ja**Behandling:**

Beslaget är relativt förorenat, med en viss krustbildning över ytorna, mellan blecken är dessa kraftigare. Koppar(II)klorid syns över ytorna.



Bokbeslaget före konservering.

Beslaget rengörs mekaniskt under mikroskop med dentalverktyg och trästicka samt mjuk pensel, för att avlägsna hårdare föroreningar. Mellan blecken finns bara en hårdare sandblandning med inslag av järnsalter. På framsidan sitter föroreningarna mycket hårt, främst i figurernas fördjupningar. Under arbetet släpper en mindre del av baksidans bleck, dess spets med halva hålet. Orsaken är sprickbildningar i materialet och kanske något för hård belastning vid rengöringen, beklagar detta. För att nå något djupare så rengörs ytorna lätt med EDTA-diNa 1,5% samt följande urlakning i varmt avjoniserat vatten i flera bad. Dehydrering i 95%-ig etanol med följande kontrollerad torkning.

Konserveringsrapport

MJ

Rapport id: K15-78

Behandling med BTA 3% i etanol, lufttorkning. Ytorna skyddas med Inkralack 3% i toluen samt lufttorkas. Det lösa fragmentet monteras åter med Paraloid B72 1.1 i aceton.



Beslaget efter konservering, pilen markerar området för brottet.

Konserveringsrapport

MJ

Rapport id: K15-78



Detalj fotografi på figurena på beslagets framsida.

Figuren till höger sitter på huk med sina händer ihopsatta under hakan. Figuren till vänster syns i profil med höger hand utsträckt strax ovan huvudet på den högra figuren.

Föremålet bör hanteras varsamt, då de finns en montering.

Konserveringsrapport

MJ

Rapport id: K15-78

Ort/Anläggning: Danmarks kyrka, Uppland. Projekt nr: 8495.

Fynd nr:

Kons nr: 47-69

Kontaktperson: Anna Ölund

Datum in: 2015-02-06

Datum ut: 2015-04-10

Föremål: Mynt

Material: Cu-legeringar

Antal: 5

Mått:

Vikt in: Se nedan

Foto: Ja

Behandling:

Mynten har en varierande korrosionsbild, allt från relativt rena ytor till ytor som har lägre och täta krustbildningar. Det finns även mynt som har inslag av koppar(II)klorid.



Konserveringsrapport

MJ

Rapport id: K15-78



Mynten före konservering.

F.nr:	Vikt in/g:	Vikt ut/g:	F.nr:	Vikt in/g:	Vikt ut/g:
47	3,91	3,91	69	4,50	4,48
48	5,01	5,00			
56	4,56	4,55			
64	4,77	4,71			

Mekanisk rengöring under mikroskop med dentalverktyg och trästicka samt mjuk pensel, för att avlägsna hårdare föroreningar. För att nå något djupare så rengörs ytorna lätt med EDTA-diNa 1,5% samt följande urlakning i varmt avjoniserat vatten i flera bad. Dehydrering i 95%-ig etanol med följande kontrollerad torkning. Behandling med BTA 3% i etanol, lufttorkning. Ytorna skyddas med Inkralack 3% i toluen samt lufttorkas.

Konserveringsrapport

MJ

Rapport id: K15-78



Mynten efter konservering.

Konserveringsrapport

MJ

Rapport id: K15-78

Ort/Anläggning: Danmarks kyrka, Uppland. Projekt nr: 8495.**Fynd nr:****Kons nr:** 60**Kontaktperson:** Anna Ölund**Datum in:** 2015-02-06**Datum ut:** 2015-04-10**Föremål:** Spänne**Material:** Cu-legering**Antal:** 1**Mått:****Vikt in:** 23,04g **Vikt ut:** 22,92g**Foto:** Ja**Behandling:**

Föremålet täcks av tunna spröda föroreningar med en knoppartad krustbildning. Dessa krustor visar tydligt på koppar(II)klorid, mellan dessa är ytorna något jämnare och har en mörkt brunröd nyans. Ovansidan har en del ristade linjer, medan baksidan har ett antal ovala märken centralt placerade, utan orientering.



Konserveringsrapport

MJ

Rapport id: K15-78



Spännets baksida med de ovala märkena, före konservering.

Föremålet rengörs mekaniskt under mikroskop med dentalverktyg och trästicka samt mjuk pensel, för att avlägsna hårdare föroreningar. För att nå något djupare så rengörs ytorna lätt med EDTA-diNa 1,5% samt följande urlakning i varmt avjoniserat vatten i flera bad. Dehydrering i 95%-ig etanol med följande kontrollerad torkning. Behandling med BTA 3% i etanol, lufttorkning. Ytorna skyddas med Inkralack 3% i toluen samt lufttorkas.

På flera ställen längst med ytterkanterna finns spår efter bearbetningsverktyg, så som såg/fil.

Konserveringsrapport

MJ

Rapport id: K15-78



Spännet efter konservering.



OXIDER

Avlägsna - Skydda - Bevara



OXIDER AB
Box 980
39129 Kalmar

Telefon: 0722 47 58 58

E-post: max.jahrehorn@oxider.se