

Arkeologi vid Lena kyrka

Arkeologisk schaktningsövervakning

Lena kyrka
Lena socken
Uppsala kommun
Uppland

Bent Syse

Arkeologi vid Lena kyrka

Arkeologisk schaktningsövervakning

Lena kyrka
Lena socken
Uppsala kommun
Uppland

Bent Syse

Omslagsbild: Olof Graus teckning av Lena kyrka 1748.

Upplandsmuseets rapporter 2015:09
ISSN 1654-8280

Fotograf och bearbetning av foton där inget annat anges: Bent Syse
Planframställning där inget annat anges: Bent Syse

Allmänt kartmaterial: © Lantmäteriet, dnr I2014/00634

© Upplandsmuseet, 2015

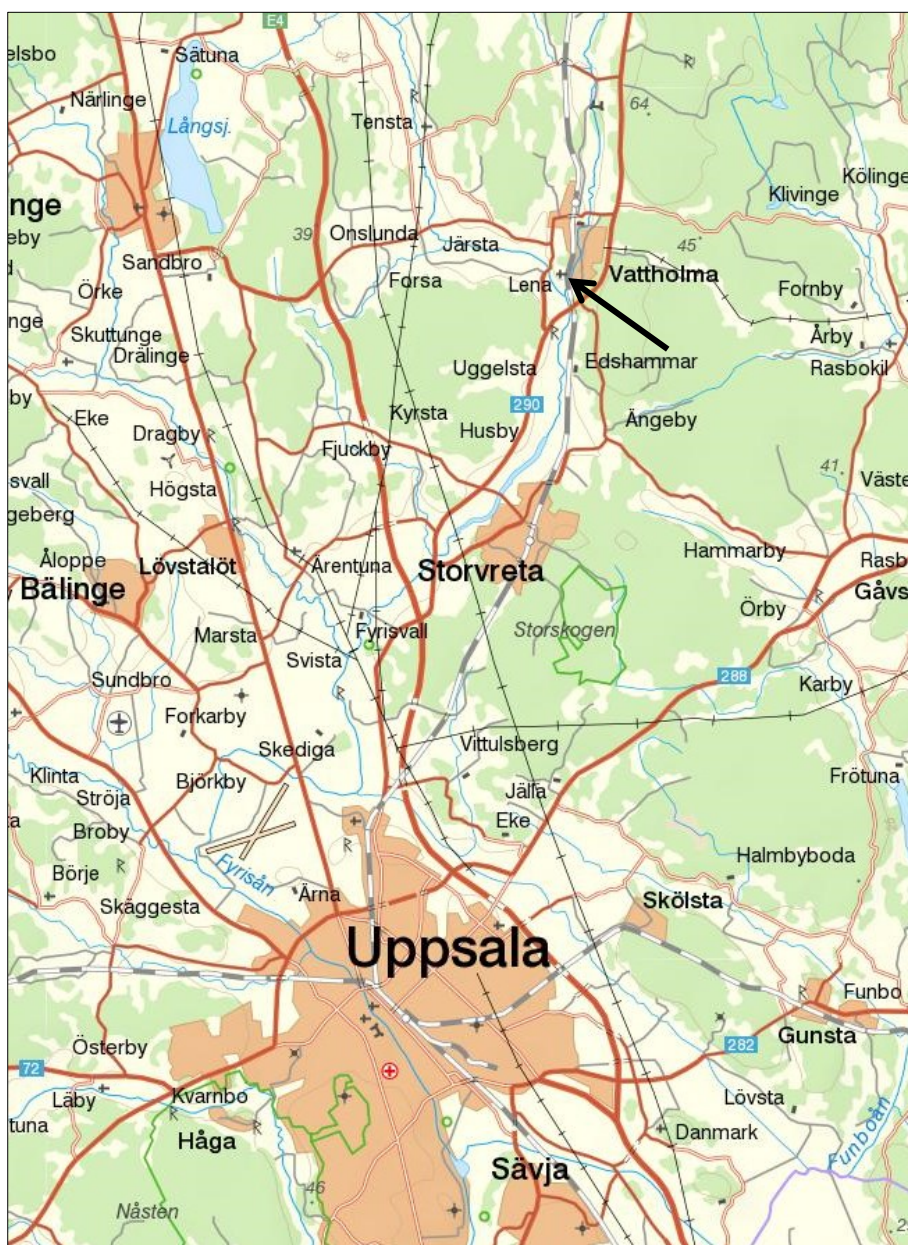
Upplandsmuseet, Fyrstorg 2, 753 10 Uppsala
Telefon 018 – 16 91 00
www.upplandsmuseet.se

Innehåll

Inledning	6
Bakgrund	7
Lena kyrkas byggnadshistoria	7
Undersökningen	8
Syfte, metod och genomförande	8
Resultat	8
Sammanfattning	15
Administrativa uppgifter	15
Referenser	15

Inledning

Upplandsmuseets avdelning Arkeologi utförde under december månad 2014 en arkeologisk schaktningsövervakning vid Lena kyrka i Uppland. Arbetet skedde efter beslut från Länsstyrelsen i Uppsala län, kulturmiljöenheten (dnr 431-6257-14, beslutsdatum 2014-10-28). Arbetet omfattade övervakning i samband med nedläggning av ringledare. Beställare var Vattholma kyrkliga samfällighet. För det arkeologiska arbetet svarade Bent Syse som också författat rapporten.

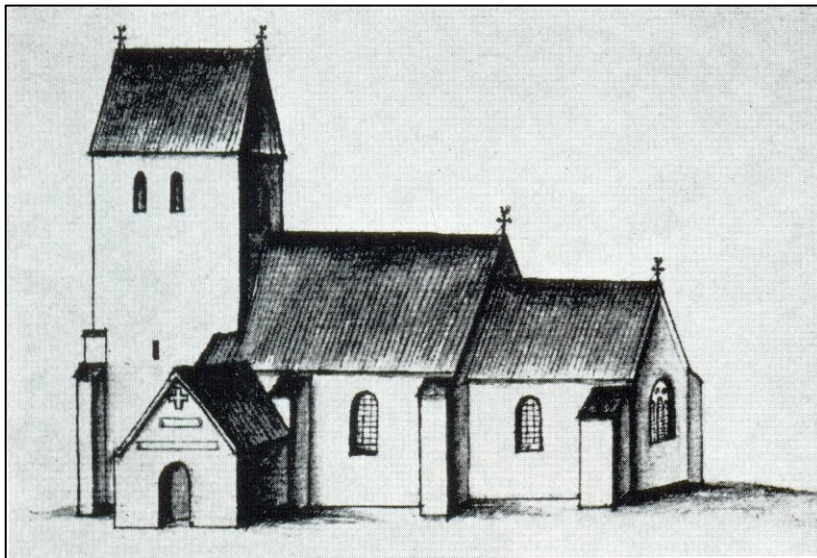


Figur 1. Översikt som visar läget för Lena kyrka i förhållande till Uppsala.

Bakgrund

Lena kyrka är belägen ca 20 km norr om Uppsala. Kyrkan ligger på Uppsalaåsen och exponerar sig mot den kringliggande slätten med Fyrisån i förgrunden. Nedanför kyrkan ligger prästgården med gulmålad huvudbyggnad från 1774. Norr om kyrkobyggnaden ligger den gamla socken- och fattigstugan från 1733, en av landets äldsta bevarade i sitt slag. Tidigare fanns också en klockstapel nordost om kyrkan (se omslagsbild) men denna revs före 1770, sedan klockorna flyttats till kyrktornet 1762.

Lena kyrkogård omges av en kallmurad gråstensmur, med ingångar i norr, väster och söder. Tidigare fanns en murad stiglucka i väster. Denna som nu är borta fanns kvar ännu 1828. Kyrkogården utvidgades åt öster 1930 (Vård- och underhållsplan 2005).



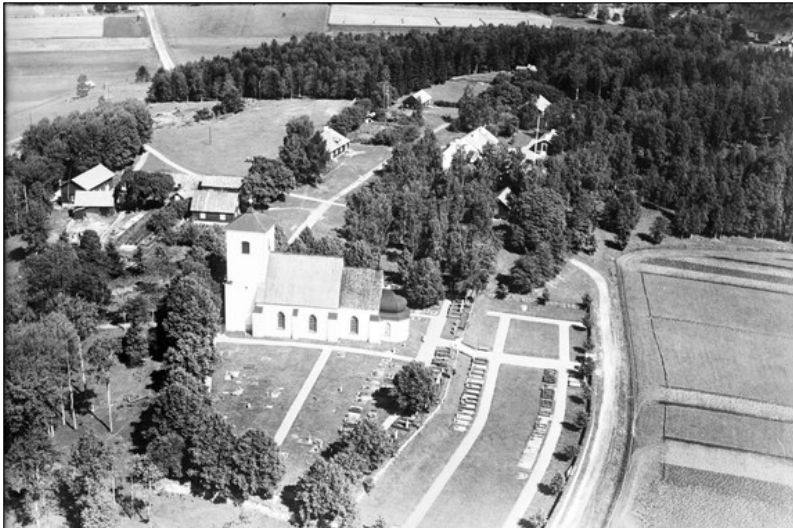
Figur 2. Peringskiölds teckning från 1600-talets slut av Lena kyrka från söder. Ur Norberg 1967. Här framträder tydligt vapenhuset i söder med blindingar ovanför ingången.

Lena kyrkas byggnadshistoria

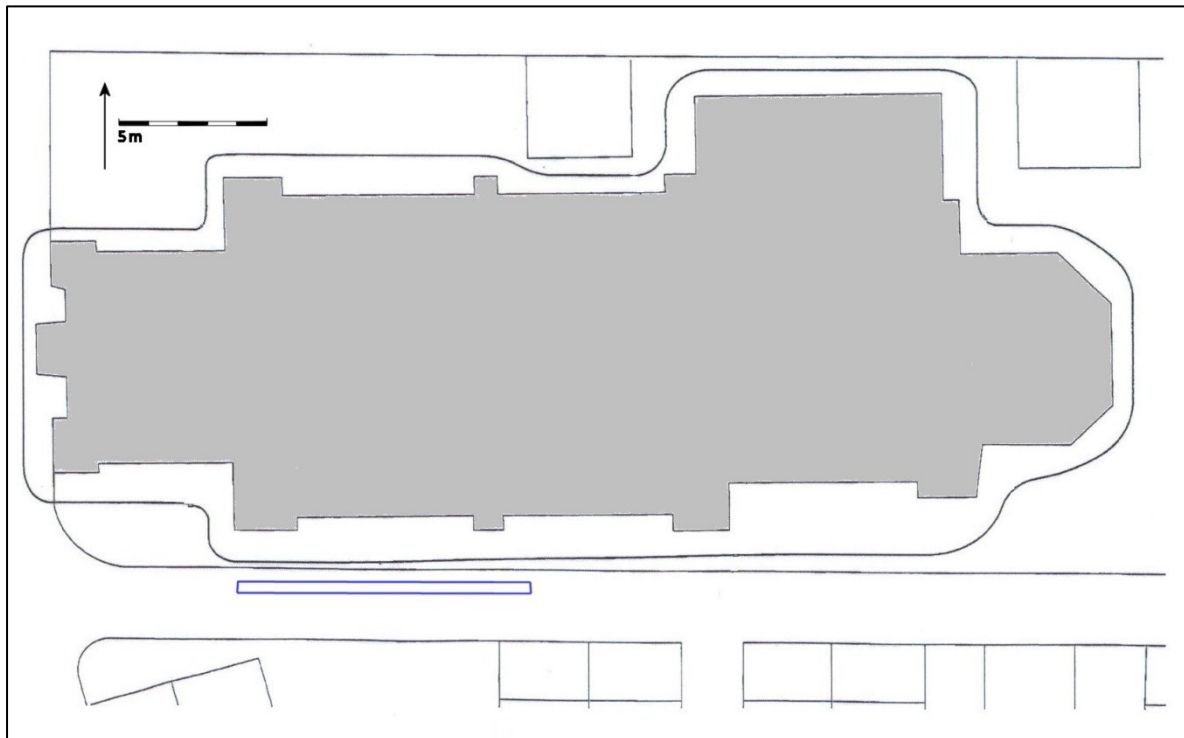
Lena kyrka är en tegelkyrka med sedan 1700-talet putsade murar. Kyrkan som inte genomgått några större förändringar sedan den uppfördes omkring år 1300 har ett långhus med smalare kor, och torn i väster samt långsmal sakristia i nordost. Från början var troligen både inner- och ytterväggarna oputsade.

Under 1400-tal tillkom ett vapenhus i söder och under denna period välvs långhuset, varefter kyrkan förses med invändiga målningar utförda av Tierpsskolan. År 1717 uppförs Bielkekoret öster om koret och efter detta putsas och vitkalkas fasaderna på hela kyrkan. När vapenhuset rivs är inte klarlagt men av Olof Graus teckning finns det kvar 1748 (Bonnier 1987, s 180-182, Vård- och underhållsplan 2005).

1904 skedde en renovering invändigt då de tidigare överkalkade medeltida målningarna togs fram. Huruvida vapenhuset revs vid denna renovering framgår inte i några dokument.



Figur 3. Flygfoto över Lena kyrka. Foto Flygtrafik AB, 1936. FLY0241, Upplandsmuseet. Här syns kyrkogårdens utbredning efter utvidgningen österut 1930.



Figur 4. Arbetsritning för nedläggning av ringledare framställd av Siel Consulting i Uppsala. Den blåmarkerade sträckningen visar var schakt togs upp med maskin. Schaktet för ringledaren förlades 1 m längre åt söder uti i befintlig grusgång. Skala 1:250.

Undersökningen

Syfte, metod och genomförande

Syftet med den arkeologiska schaktningsövervakningen var att dokumentera eventuella lämningar efter det tidigare vapenhuset på södra sidan. På en utvald sträcka längs södra sidan bestämdes det att schaktning skulle ske med maskin samtidigt som övervakning skedde.

Det arkeologiska arbetet omfattade uppmätning och beskrivning av schaktet samt framkomna bebyggelse lämningar. Dessa dokumenterades genom konventionell ritning och beskrivning samt fotodokumentation. Lägesbestämning i X och Y led gjordes utifrån kyrkan södra fasad. Ingen höjdmätning (Z-värde) av lämningarna gjordes, utan alla höjdvärden anger djupet i meter under befintlig markyta. Påträffades ben återbegravdes i schaktet i samband med igenfyllning.

Hela nedläggningen av ringledaren runt kyrkan plöjdes ner utom på en sträcka om tio meter söder om kyrkan. Här schaktades det med en smalare 0,5 m bred skopa ner till 0,4-0,5 m under mark.

Resultat

Det tio meter långa schaktet, med en bredd av 0,5 m, placerades på södra sidan från tornet och österut. Det var på denna plats som eventuella lämningar efter ett tidigare vapenhus kunde påträffas.



Figur 5. Foto av grusgången där schaktningen skedde från öster mot väster. Foto mot öster, 2014-12-04.



Figur 6. Schaktet efter grävning skett. Foto mot öster, 2014-12-04.

I det tio meter långa schaktet påträffades den östra och västra grundmuren till det tidigare vapenhuset. Den västra muren hade en bredd av 1,1 m med tydliga yttre avslut av kantställda stenar. Fyllningen mellan dessa bestod av tegelbitar och sten, på sina platser uppblandat med kalkbruk. Kalkbruket var mycket hårt och är med största sannolikhet kalkbruk från Lenaberg. Grunden ligger ca 0,1 m under markytan och fortsätter in mot strävpelaren invid tornet. Den östra muren hade en bredd av 1,2-1,25 m. Stenen in mot vapenhuset hade tydligt avslut med en slät sida. Den yttre delen av muren var något otydligare i avslutet. Grunden på den östra sidan ligger ca 0,2 m under markytan. Denna östra grundmur fortsätter in mot nuvarande strävpelare i långhusväggen. Någon begränsning för vapenhusets södra mur fanns inte i schaktet. Enligt vaktmästaren på platsen kan denna iakttas i gräset ytterligare ett par meter ut åt söder. Här växer gräset dåligt vid torra somrar. Den invändiga bredden på vapenhuset torde om dess väggar följer grundmurarna vara fem meter.



Figur 7. Lodfoto av den västra grundmuren. Foto 2014-12-04.

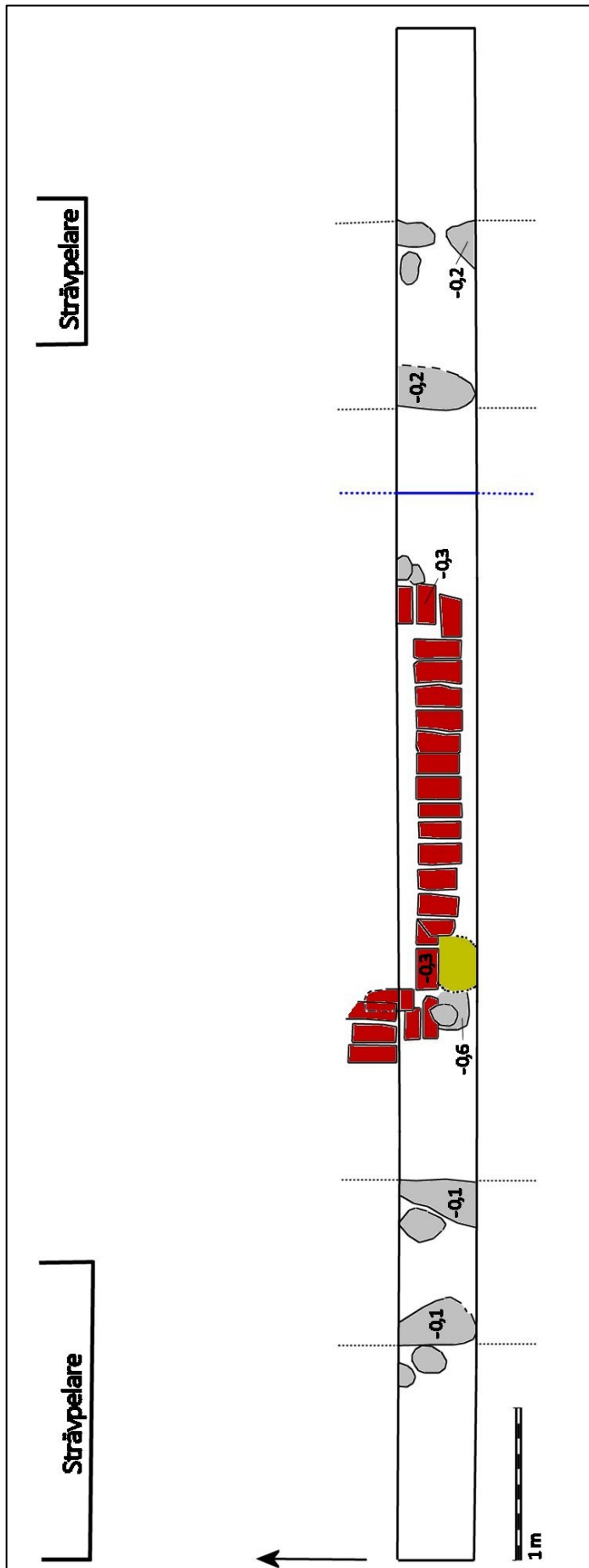


Figur 8. Den östra grundmuren. Foto mot öster, 2014-12-04.

Mellan de två grundmurarna framkom en rad med tegelstenar liggandes med kortsidan i nord-sydlig riktning. I båda kanterna på denna rad kunde man se att tegelkonstruktionen fortsatte in mot kyrkans sydvägg. Tillsammans bildade dessa tegelrader en konstruktion med innermått om ca 2,3 m och yttermått om ca 2,7 m. Tegelstenarnas storlek var L 27-28 cm, B 13-14 cm och T 7-8 cm. Både i västra och östra kanten kunde man se att tegelstenarna fortsatte neråt i flera skift. Mellan stenarna fanns ett kalkbruk som liknade det tidigare påträffade, dvs. hårt brunt bruk från Lenaberg.



Figur 9. Schaktet med den östra grundmuren närmast i bild, därefter följer tegelraden och längst bak i bild den västra grundmuren. Foto mot väster, 2014-12-04.



Figur 10. Plan över schaktet med norr åt vänster. Stenar markerade med grå färg, tegelstenar med röd färg. Ett område med kalkbruk har en gulgrön färg och en elledning som skar schaktet har en blå färg. Grundmurarnas fortsatta sträckning åt norr respektive söder är markerad med en punktlinje. Skala 1:40.

Denna tegelkonstruktion är den södra kanten efter en murad gravkammare som funnits i vapenhuset. Då inte hela kammaren ligger framme är det svårt att avgöra om det rör sig om en enkelkammare eller en större dubbelkammare. Helt klart är att den tegelrad som nu kom fram är kammarens södra sida och med en invändig bredd om ca 2,3 m har en gravlagd person legat i öst-västlig riktning. Ett mindre schakt grävdes på insidan i östra kanten som visar att kammaren har flera bevarade skift av tegel men att den också är igenfylld med sten, grus, sand och tegelflis. Huruvida kammaren haft en ovanpåliggande gravhäll är svårt att veta. Det finns inga spår efter en sådan i schaktet, ej heller finns det rester efter en tidigare golvnivå. Möjligen kan någon av de tre gravhällar som nu finns i tornets golv ha legat på denna plats.



Figur 11 (tv) och 12 (th). Gravkammarens murande södra sida sedd mot öster (tv) och mot väster (th). Foto 2014-12-04.



Figur 13. Lodfoto över gravkammarens murade södra sida. I både östra och västra sidan grävdes ett par mindre gropar för att klargöra kammarens uppbyggnad. Foto 2014-12-04.



Figur 14. Grävd grop på insidan i kammarens nordöstra hörn. Här syns åtminstone fyra skift tegel som är sammanfogade med kalkbruk. Foto mot söder, 2014-12-04.



Sammanfattning

Efter beslut från Länsstyrelsen i Uppsala län har Upplandsmuseet, avdelning Arkeologi, utfört en schaktningsövervakning i samband med schaktning för nedläggning av en ringledare runt Lena kyrka i december månad 2014. I schaktet som maskingrävdes framkom grundmurarna till det tidigare medeltida vapenhuset. Innanför dessa två murar påträffades den södra sidan av en uppmurad gravkammare. Gravkammaren var igenfylld och grävdes inte ut. Någon tidigare golvnivå i vapenhuset påträffades inte.

Administrativa uppgifter

Plats: Lena kyrka, Uppsala kommun, Uppsala län.

Fornlämningstyp: Kyrktomt.

Undersökningstyp: Schaktningsövervakning.

Orsak till undersökning: Markarbeten i samband med nedläggning av ringledning.

Uppdragsgivare: Vattholma kyrkliga samfällighet.

Fältarbetsperiod: 4 december 2014.

Upplandsmuseets projektledare: Bent Syse.

Upplandsmuseets diarienummer: Ar-960-2014.

Upplandsmuseets projektnummer: 8516.

Länsstyrelsens handläggare: Tony Engström.

Länsstyrelsens diarienummer och beslutsdatum: 431-6257-14, 2014-10-28.

Koordinatsystem: -

Dokumentationsmaterial: Förvaras i Upplandsmuseets arkiv.

Fynd: Inga fynd påträffades.

Referenser

Bonnier, Ann Catherine. 1987. Kyrkorna berättar. Upplands kyrkor 1250-1350. Uppsala Fornminnesförening och Hembygdsförbund. Uppsala.

Norberg, Rune. 1967. Lena kyrka. Upplands kyrkor. Konsthistorisk vägledning. Del IX. Uppsala.

Upplandsmuseet (UM) Topografiska arkivet, Fotoarkivet.

Vård och underhållsplan. Lena kyrka. Uppsala län. 2005. Arkivrapport, Upplandsmuseet.