

Två byar i Dannemora – ett arkeologiskt tvärsnitt

Inför ombyggnad av elnät



Arkeologisk förundersökning

Ragnarby 5:5, Ackerby 1:3 m fl, Bossarby 1:2 och Myra 1:7 m fl,
Östhammars kommun
Dannemora socken
Uppsala län

Dan Fagerlund

Två byar i Dannemora – ett arkeologiskt tvärsnitt

Inför ombyggnad av elnät

Arkeologisk förundersökning

Ragnarby 5:5, Ackerby 1:3 m fl, Bossarby 1:2 och Myra 1:7 m fl,
Östhammars kommun
Dannemora socken
Uppsala län

Dan Fagerlund

Omslagsbild: Vy över den östra infarten till Myra by. Foto från väster. Närmast vägen syns några av de provgropar som inledningsvis grävdes intill vägen för att lokalisera eventuella lämningar längs med det planerade kabelschaktet.
Foto: Dan Fagerlund, Upplandsmuseet.

Upplandsmuseets rapporter 2015:28
Arkeologi

ISSN1654-8280

© Upplandsmuseet 2015

Bearbetning av planer och bilder: Dan Fagerlund

Allmänt kartmaterial: © Lantmäteriet, dnr I2014/00634

Upplandsmuseet, Fyristorg 2, 753 10 Uppsala
Telefon 018-16 91 00
www.upplandsmuseet.se

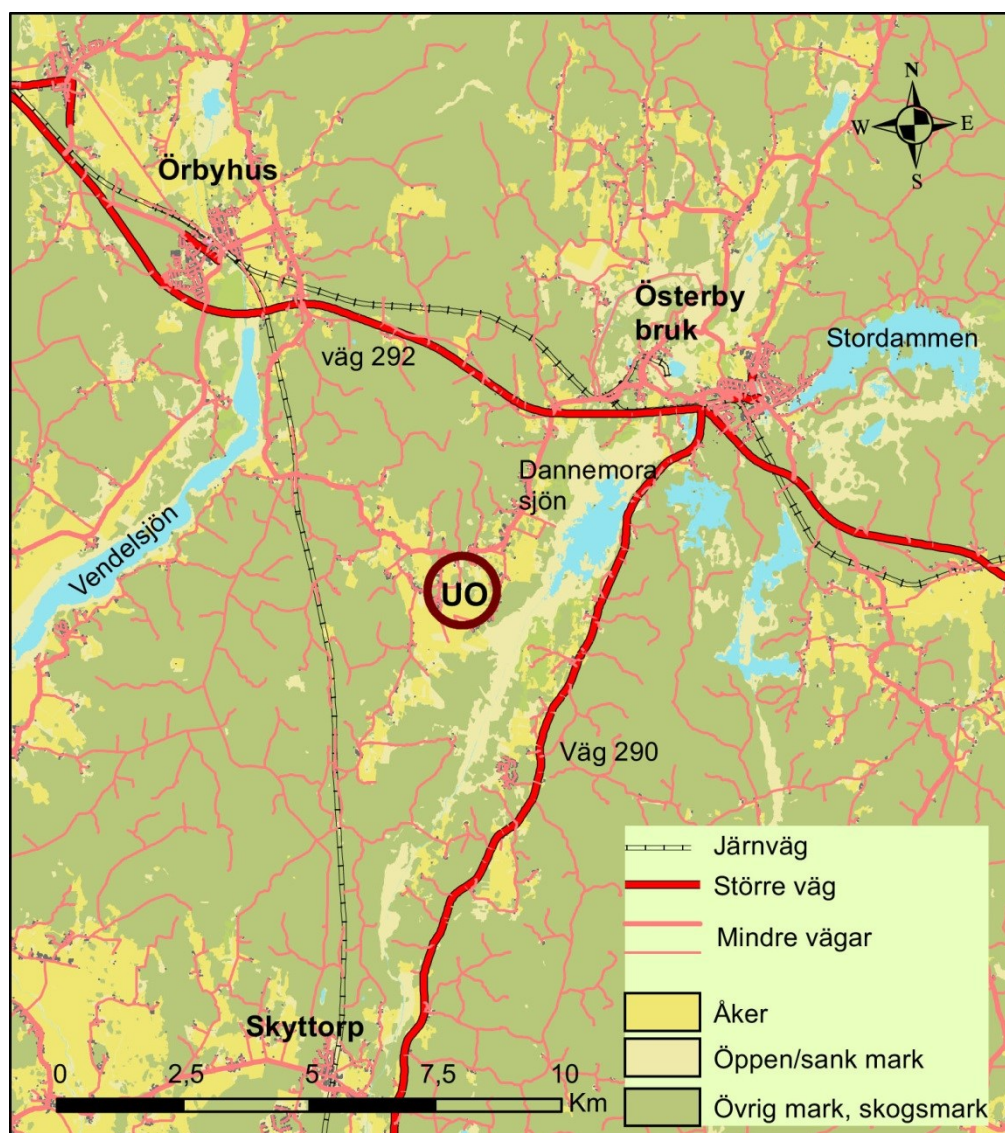
Innehåll

Inledning	6
Uppdragets art	7
Arbetets utförande och metod	8
Topografi och fornlämningsmiljö	9
Resultat	10
Ragnarby – Dannemora 69:2	10
Myra – Dannemora 221:1	11
Schakt 5	14
Fynd	16
Tolkning	16
Sammanfattning	17
Administrativa uppgifter	18
Referenser	18
Litteratur	18
Övriga källor	18
Muntliga uppgifter	19
Bilaga, fyndfoton	20

Inledning

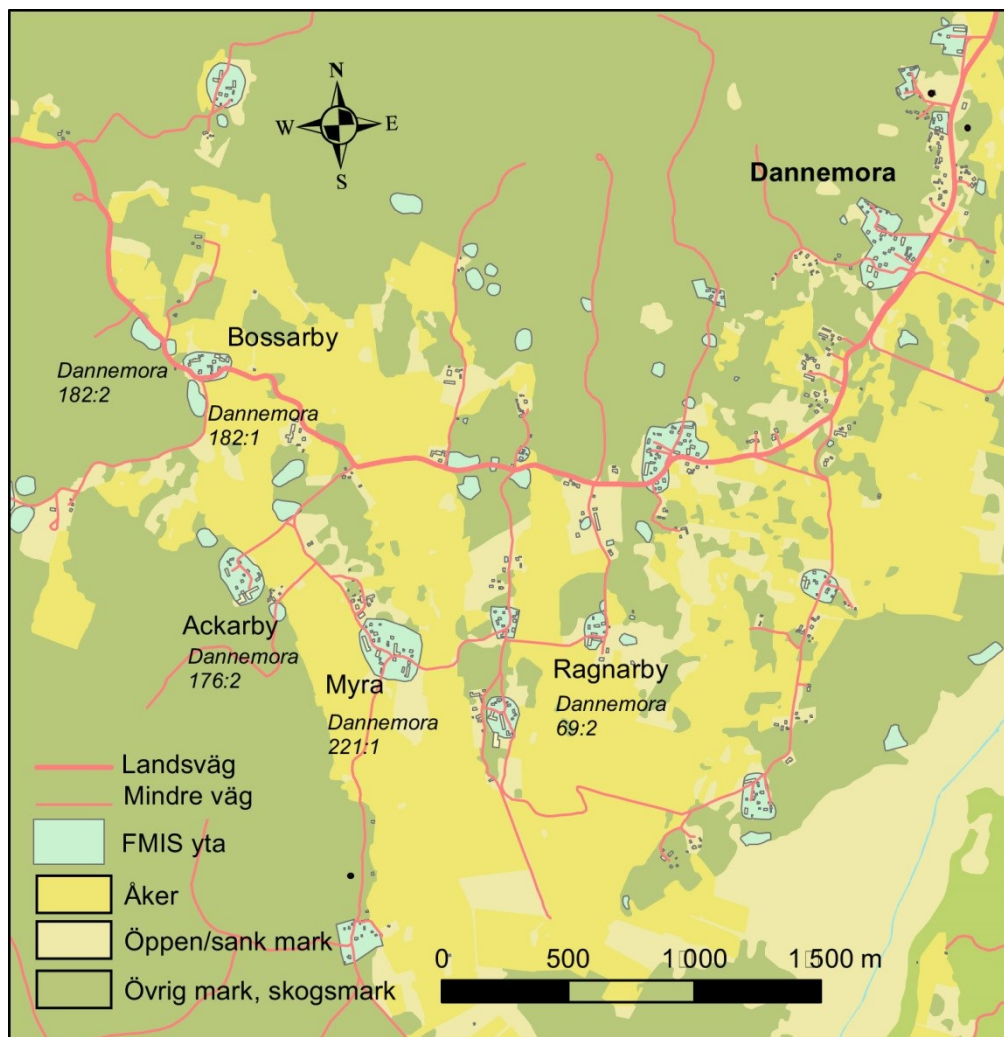
Upplandsmuseet har vid olika tillfällen under perioden 10 december år 2014 till 9 april år 2015 genomfört en arkeologisk förundersökning i form av en schaktningsövervakning inom byarna Ragnarby och Myra i Dannemora socken i Östhammars kommun i Uppsala läns norra del (fig 1). Undersökningen gjordes med anledning av arbeten med ny- och ombyggnad av elnät samt underhållsrojning. Arbetet utfördes i enlighet med Länsstyrelsens beslut (2013-10-14, dnr 431-4628-13). Arbetet har berört begränsningarna för respektive bys bytomt som Dannemora 69:2 för Ragnarbys del och Dannemora 221:1 för Myras del (fig. 2). Projektledare för undersökningen var Dan Fagerlund som också sammanställt denna rapport.

Enligt Länsstyrelsens skulle också schaktningsövervakning göras inom Ackarby (Dannemora 176:2) och Bossarby (Dannemora 182:2, fig. 2). I de senare fallen gjordes dock anläggningen i en annorlunda sträckning, utanför bytomterna, än den planerade. Detta innebar också att Upplandsmuseet inte meddelades innan arbetet utfördes. Följaktligen så har ingen antikvarisk medverkan förekommit vid de arbeten som utförts inom de omplanerade sträckorna vid Ackarby och Bossarby.



Figur 1. Undersökningsområdet (röd cirkel) söder om Österbybruk. Skala 1:150000.

Upplandsmuseet har dock i efterhand tillsammans med exploatören besiktigat schaktetens sträckningar. Intill Ackarby (fig. 3) har ledningen dragits norr om den planerade sträckningen och någon känd fornlämning har där inte berörts. Intill Bossarby har emellertid kabelschaktet lagts nära ett annat område med historiska bebyggelse lämningar, smedjegrunder och en tjärdal (Dannemora 182:1, fig. 2-3) samt i den sydvästra kanten av bytomten (Dannemora 182:2). Vid besiktningen konstaterades att ingen skönjbar lämning har berörts då schaktet lagts i låglänt terräng nedanför den höjd där merparten av lämningarna var belägna. Vid anslutning till befintlig elstation inne på den södra delen av bytomten gjordes detta enligt uppgift i redan uppgrävd mark.

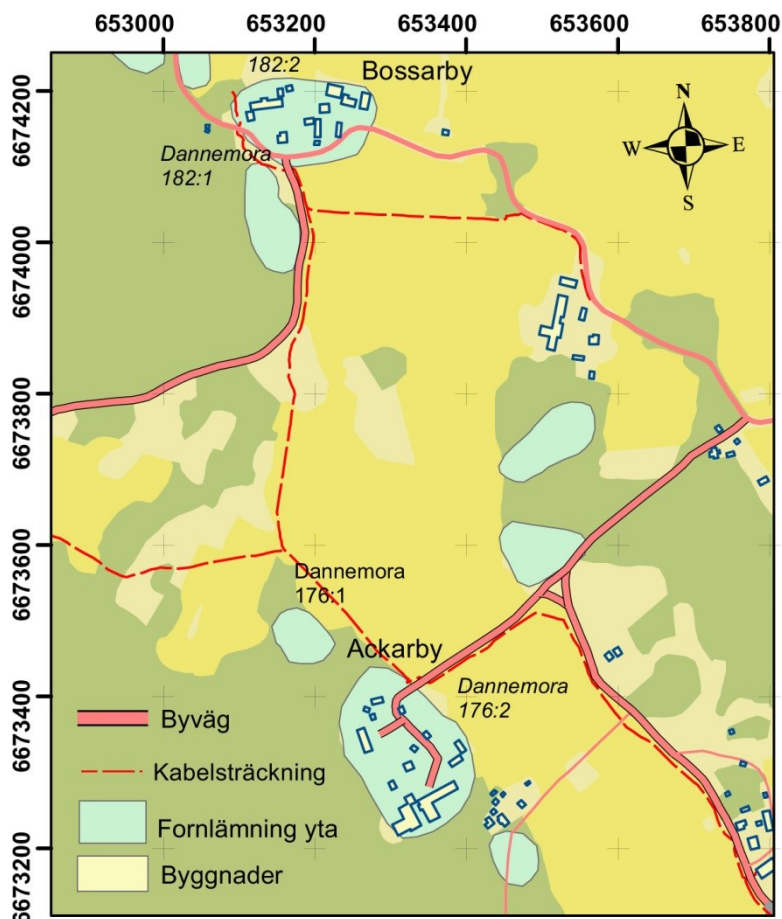


Figur 2. Översikt över de byar i Dannemora socken som berördes av den aktuella förundersökningen. Skala 1:30 000.

Uppdragets art

Arbetsföretaget rörde en ombyggnad av befintligt ledningsnät där tidigare luftledningar skulle ersättas av nedgrävda kablar, viss nyanläggning samt underhållsröjning. Arbetet skulle delvis utföras inom utbredningen för de fornlämningsregistrerade by/gårdstomter som omnämns ovan. I länsstyrelsens beslut framgick att arbetsföretaget kunde genomföras förutsatt att det gjordes med en arkeologisk medverkan inom de i beslutet angivna sträckorna. I byarna Ragnarby

och Myra grävdes elkabeln som planerat ner i kanten av den befintliga (grus)vägen. I byarna Ackarby och Bossarby valdes, som beskrevs ovan en annorlunda sträckning, och bytomterna där kom därmed inte att beröras.



Figur 3. Kartutsnitt över byarna Ackarby och Bossarby med kabelschaktets slutliga placering enligt exploatörens egen inmätning. Skala 1:10000.

Arbetets utförande och metod

Arbetet utfördes så att några meter långa provgropar grävdes med grävmaskinen längs med de avsedda sträckorna inom bytomterna. En 0,5 m bred planskopa användes för ändamålet och provgroparna förlades på lämpliga platser i förhållande till tvärvägar och bebyggelse så att eventuella materiella spår av bytomterna eller annat kunde observeras. Avståndet mellan provgroparna varierade mellan ca 20 och 40 m. Provgroparna grävdes ned till antropogent opåverkad markyta eller till ett djup av ca 0,6 m om påförda massor förekom på det djupet. Djupet bestämdes av att kabeln inte skulle läggas djupare än så. I nästan samtliga fall utgjordes massorna intill vägen av vägfyllning av grus, sand och lera, ibland med inslag av tegelkross och i de fallen gjordes inga ytterligare antikvariska insatser. I den västra delen av Myra by påträffades dock spår av äldre bebyggelse och där schaktades en längre sträcka som undersöktes och dokumenterades (se nedan).



Figur 4. Vy över den norra infarten mot Ragnarby. Den första provgropen grävdes i väggruset i anslutning till elstationen. Foto från norr. Dan Fagerlund, Upplandsmuseet.

All inmätning av schakt, som har utförts av uppdragsgivaren, är gjord i Rikets koordinatsystem SWEREF99 TM. Dokumentation av arkeologiska lämningar har gjorts på ritfilm i skalorna 1:20 (utvalda sektioner i schaktkant) och 1:50 (översikter) samt genom fotodokumentation. Fynd i den mån det förekom samlades också in som en del av ett referensmaterial för en övergripande analys. Fyndmaterialet bestod av ett allmänt avfallsmaterial från efterreformatorisk tid och har efter den övergripande analysen kasserats.

Topografi och fornlämningsmiljö

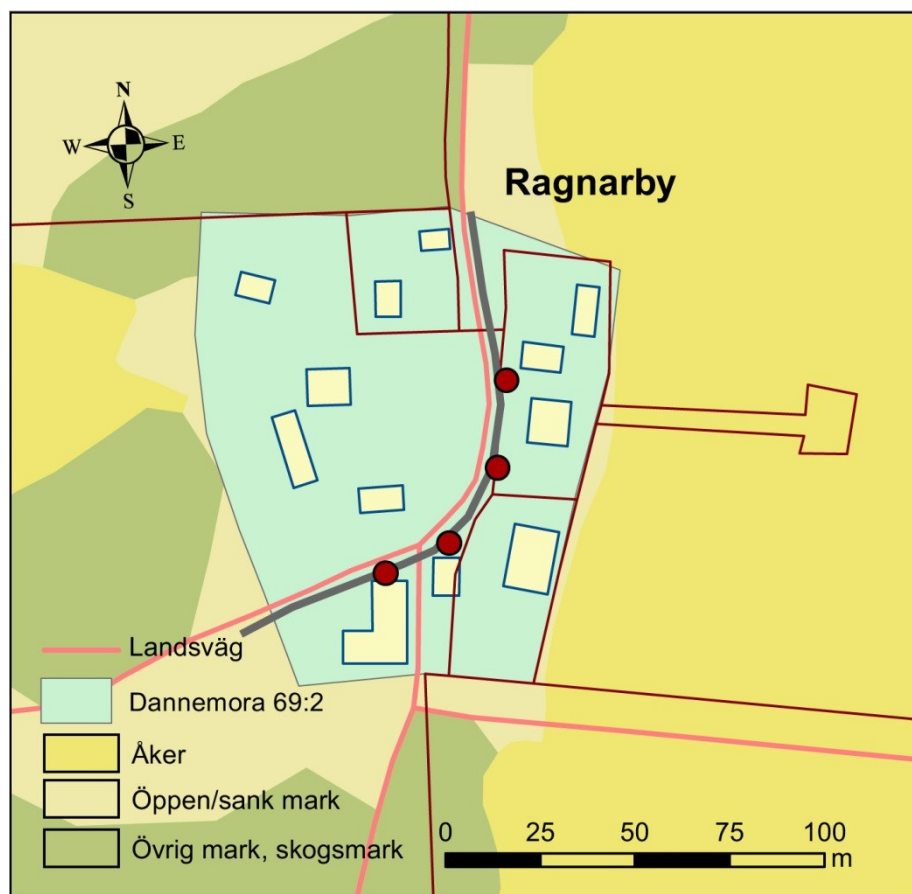
Den miljö där undersökningarna genomfördes i, präglas starkt av ett flackt, flikigt åkerlandskap med bebyggelse koncentrerad till insprängda moränområden med skogs- och bergspartier. Nivån 30 meter över havet sammanfaller i hög utsträckning med var den uppodlade marken övergår till skogsklädd moränmark. Dannemorasjön i öster ligger strax under en nivå av 25 möh. De högsta topparna på den insprängda moränmarken når i vissa fall ca 35 m.ö.h men sällan mer än så. I ett mer vidsträckt perspektiv omges området av skogsmarker med talrika inslag av myr- och sankmarker. Kanske är detta betecknande för socknen Dannemora ”Danamoro” (första kända omnämmandet, 1344) där efterleden mor (a) står för sumpig granskog (Wahlberg 2003).

Merparten av de fornlämningar som finns i området kan knytas till bebyggelse och andra inslag som hör till de by- och gårdstomter som finns i området, bl.a. de fyra här aktuella tomterna. Ett intressant fenomen är att tre av byarna Ragnarby, Ackarby och Bossarby ingår i en grupp av *-arvaby* -bebyggelser lokaliserade i Norra Uppland, bl.a. i Dannemoratrakten. Ofta rör det sig om små bebyggelser och en teori är att det rör sig om anknytning till ett tidigt bergsbruk (Calissendorf 1986:69ff). De äldsta beläggen härrör från sent 1400- eller tidigt 1500-tal. Byn Myra omnämns första gången under tidigt 1400-tal. Ett äldre omnämmande har dock det något längre norrut belägna Uddarby ”in Ódaruaby” 1309 (DMS 1982). Just i Uddarby finns också ett gravfält med stensättningar och en hög. Norr om Ackarby finns också ett gravfält med olika typer av stensättningar. Här finns också en övergiven bebyggelse med ett mer ålderdomligt intryck. Den övergivna byn och gravfälten, liksom spridda stensättningar och en runsten i Ackarby vittnar om en äldre förhistorisk bebyggelse som troligen är föregångare till *-arva* -byarna. I byn Kullbol, öster om Ragnarby har också gjorts ett lösfynd (Dannemora 253:1) av en flintdolk (UMF 4902) och söder om Ragnarby och söder om Myra har påträffats stenyxor (Dannemora 204:1, 173:1) som visar på ett ännu äldre landskap, från bronsålder och kanske stenålder.

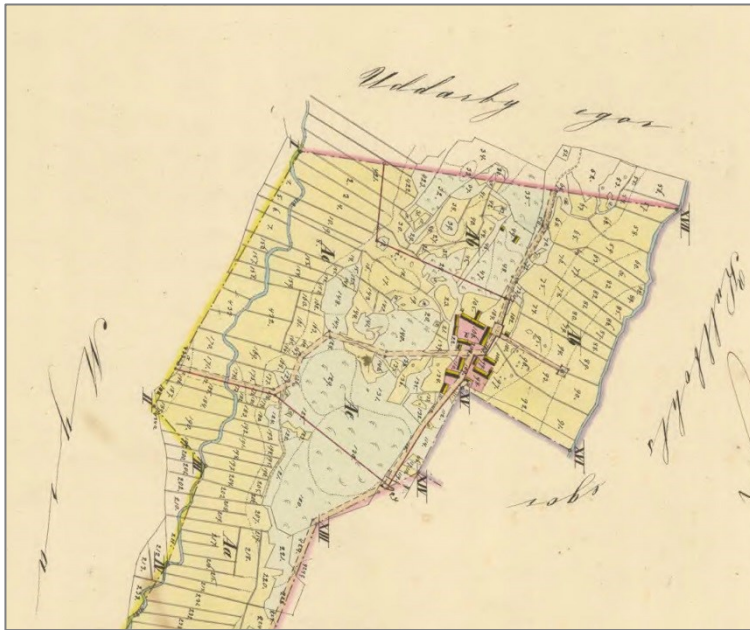
Resultat

Ragnarby – Dannemora 69:2

Den första etappen, i december år 2014, av schaktningsövervakningen gjordes i Ragnarby. Kabeln schaktades i sin helhet ned i vägbanksfyllning intill vägen på dess östra/södra del. Inför schaktningen gjordes fyra provgropar (fig 4-5). Den första förlades i norr intill en blivande kopplingsplint. Detta bör vara i höjd med den utbredning byns bebyggelse hade norrut enligt 1859 års laga skifteskarta. Den norra av byns då tre gårdar låg på vägens västra sida (fig. 6). De övriga provgroparna grävdes längs med vägen söderut. Vägbanken bestod av ett lager av grus och sand, partiellt med en kraftig inblandning av smärre stenar mot botten. I något enstaka fall vidtog ren lera under fyllningen där den understeg ett djup av 0,6 m. Inget av antikvariskt intresse kunde observeras inom bytomtens utbredning. Av allt att döma är det inte oväntat då vägen haft samma sträckning under tidigare historisk tid som det framgår av t.ex. laga skifteskartan från 1859 (Lantmäteristyrelsens arkiv B14-28:2, fig. 6). Schaktningsarbetet har bara berört det som även långt tidigare har varit vägområde.



Figur 5. Översikt över byn Ragnarby och utbredningen av dess bytomt Dannemora 69:2. Kabelschaktet grävdes längs byvägens östra och södra kant (grå markering). De röda markeringarna visar läget för de fyra provgroparna. Skala 1:2000.



Figur 6. Utsnitt av Ragnarby laga skifteskarta från 1859. Som framgår av kartan så har vägarna genom byn en närmast identisk sträckning jämfört med idag (jfr fig 5). Kartan, som är orienterad ungefär i ONO, är endast avsedd som en översikt och saknar skalangivelse.

Myra – Dannemora 221:1

Undersökningen i byn Myra företogs under april månad år 2015. Kabeln skulle förläggas i vägbanksfyllningen i byvägens södra kant. Inför detta gjordes sex provgropar inom bytomtens avgränsning (fig 7, jfr omslagsbild). Den byväg som idag leder genom Myra har en sträckning som tycks sammanfalla även med situationen på 1889 års laga skifteskarta vilket betyder att alla provgropar tangerar den väg som också var väg åtminstone i mitten av 1800-talet (fig 8, Lantmäteristyrelsens arkiv, akt B14-23:2). Hundra år tidigare var dock situationen något annorlunda enligt storskifteskartan från 1784 såtillvida att byvägarna inte genomkorsade byn på samma sätt (fig 9, Lantmäteristyrelsens arkiv, akt B14-23:1). Därmed tycks provgroparna nr 4 och nr 5 då röra en yta som då var ett centralt bytomtsområde varav nr 4 en yta med byggnader och nr 5 en obebyggd del (fig 9). Provgrop 6 slutligen tangerar ett körvägsliknande område mellan två gårdar i väster som sedermera utvecklats till en av bygatorna under 1800-talet (jfr fig 8 och 9).

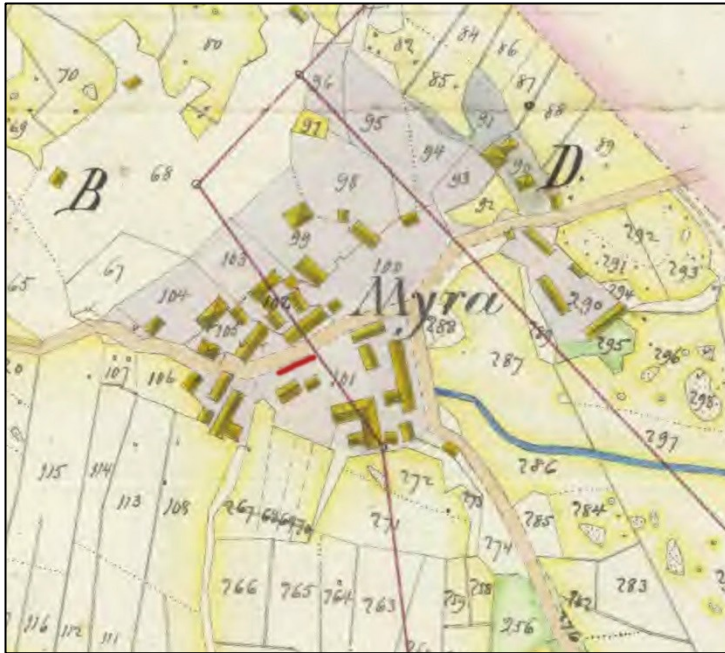
I provgroparna nr 1-3, påträffades endast vägbanksfyllning av sand, grus och små och mellanstora stenar särskilt mot botten. Schakten grävdes ned till ca 0,6 m djup. I den första gropen längst i öster fanns mot botten en markant inblandning av lite större stenar, mellan 0,25 och 0,35 m stora, under det finare grusmaterialet. Stenmaterialet var dock heterogent och utan någon skönjbar ordning i det smala schaktet. Det var inte möjligt att avgöra om stenarna hörde till vägbanksfyllningen eller möjligen hade något annat ursprung. Provgrop 1 låg nämligen nära den norra kanten av byns östligast belägna gård så som det framgår av storskiftes- och laga skifteskartorna (fig. 8 och 9). I grop 2 var vägbanksfyllningen något grundare och där vidtog naturlig morän i botten. I provgrop 4 var situationen ungefär densamma som i provgrop 2. Det fanns inga påtagliga spår av de byggnader som låg ungefär på den platsen på de äldre kartorna (jfr fig. 8 och 9).

I provgrop 5 däremot påträffades däremot kompakta bebyggelselämningar och kulturlager under vägbanksfyllning, ca 0,3 m under ytan. Lämningarna i plan kunde följas till en stenmur i öster och till en gårdsplan söder om vägen i väster. Den ägogräns som stenmuren markerar är säkerligen identisk med de nya ägogränser som upprättades i samband laga skiftet år 1889 (se fig. 8 och 10). För att dokumentera lämningarna grävdes ett knappt 14 m långt schakt mellan vägen och en större ekonomibyggnad (se nedan). Ekonomibyggnaden är för övrigt uppförd i sen tid, även efter situationen för det ekonomiska kartbladet från 1979 (12I 4b BOSSARBY).



Figur 7. Översikt över byn Myra och utbredningen av dess bytomt Dannemora 221:1. Kabelschaktet grävdes längs byvägens södra kant i öst-västlig riktning (grå markering). De röda markeringarna visar läget för de sex provgroparna och det schakt som togs upp i anslutning till en av dem (nr 5). Skala 1:2000.

I provgrop 6 observerades däremot inget av antikvariskt intresse såtillvida att det förkom vägbanksfyllning ned till en grävd nivå av 0,6 m. Mellan 0,45 och 0,6 m förkom dock en viss kulturjordsinblandning och enstaka tegelinblandning i ett sand/grusblandat lager mot botten. Vid den efterföljande schaktningen för kabeln visade sig också detta öka något mot söder/öster närmare provgrop 5. Inga ytterligare antikvariska insatser har dock gjorts i området kring provgrop 6.



Figur 8. Laga skifteskarta över Myra by från år 1889. Lantmäteristyrelsens arkiv, akt B14-23:2. Kartbilden är orienterad i NV. Platsen för undersökningsschaktet vid provgrop 5 är markerad med rött.



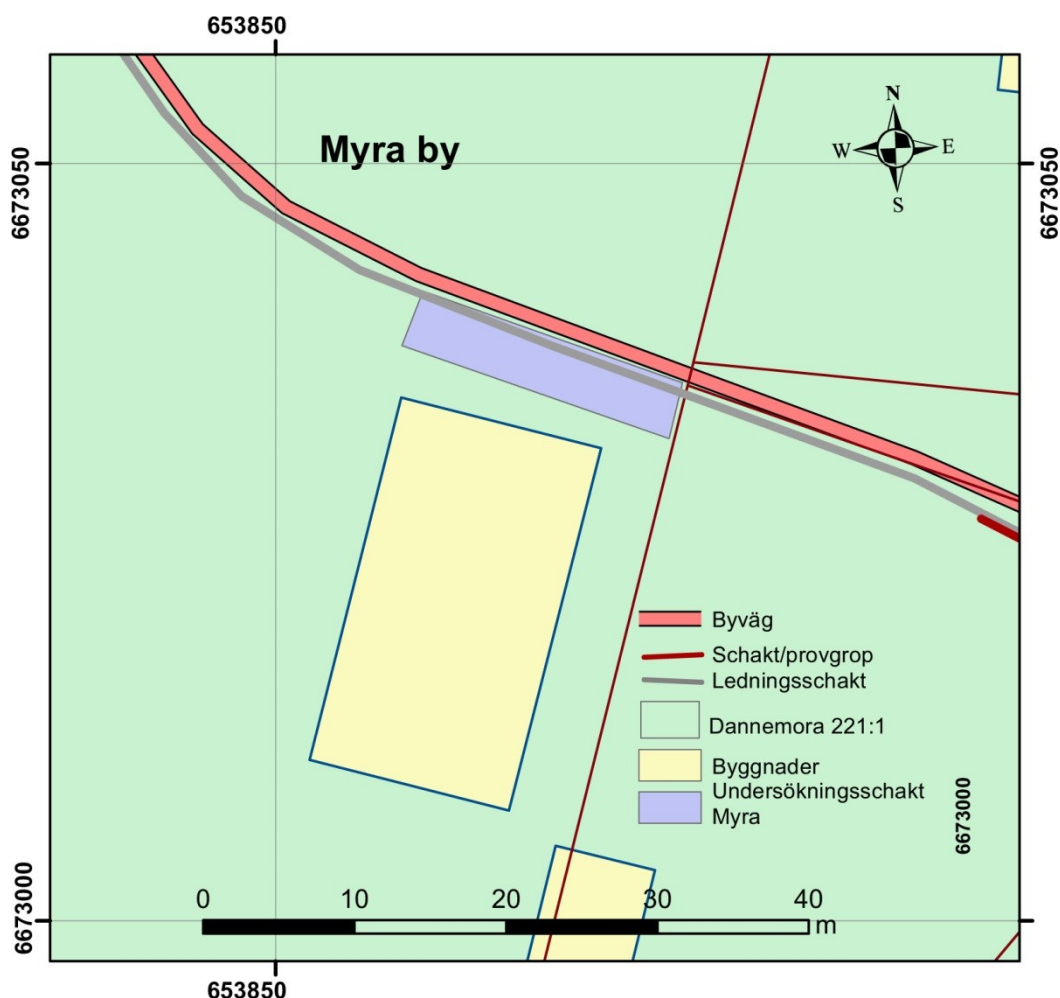
Figur 9. Storskifteskarta över Myra by från år 1784. Lantmäteristyrelsens arkiv, akt B14-23:1. Kartbilden är orienterad i ONO. Den blå markeringen visar byvägens framtida sträckning och den orangea visar läget för provgroparna 4, 5 och 6.



Figur 10. Ett schakt togs upp i anslutning till provgrop 5 mellan byvägen och en befintlig ekonomibyggnad. Stenmuren i schaktets borte (östra) begränsning markerar en tomtgräns som förmodligen tillkom i samband med laga skiftet 1889 (se fig. 8). Foto från väster. Bent Syse, Upplandsmuseet.

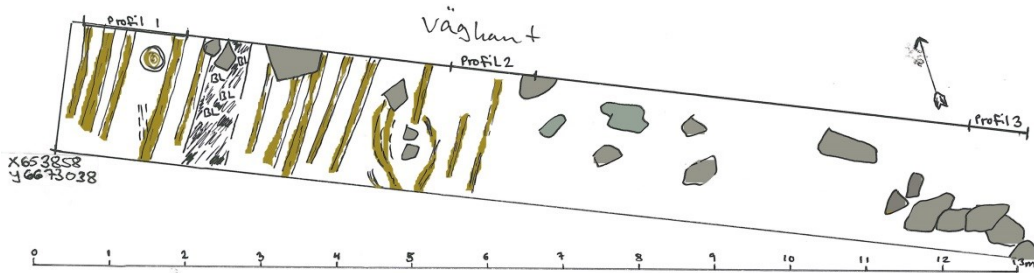
Schakt 5

Det schakt som grävdes i väggkanten i anslutning till provgrop 5 var ca 14 m långt och ca 1,4 m brett (fig. 11). Väster om schaktet vidtog en större gårdsplan som mynnade ut i vägen och i öster vidtog en stenmur som motsvarar ägo gränsen på figur 11.



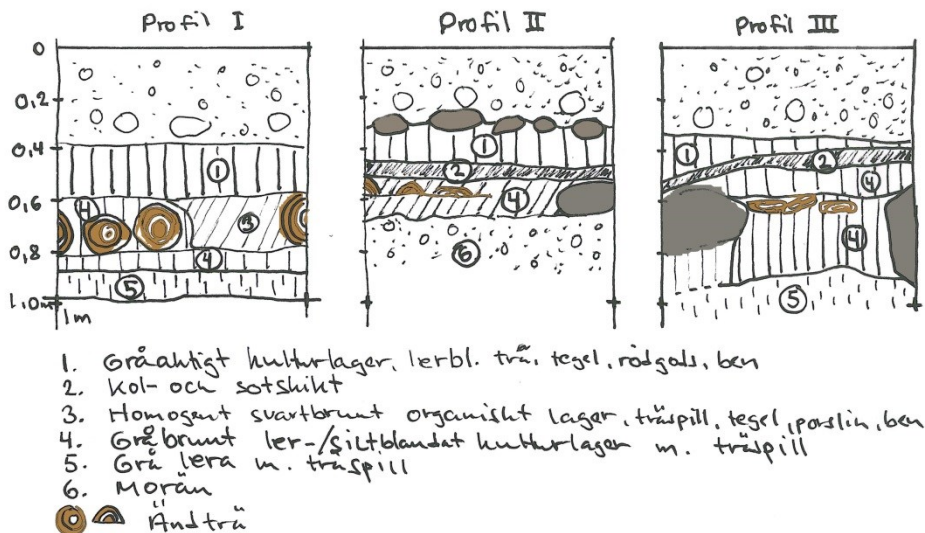
Figur 11. Detalj över schaktet i anslutning till provgrop 5 (jfr fig 7). Schaktet låg mellan vägen och en större sentida ekonomibygnad. Skala 1:500.

I hela schaktet förekom väggrus i olika schatteringar ned till en nivå mellan 0,3 och 0,4 m under ytan med det större djupet i väster. På den nivån framkom ett kulturlager, partiellt i öster med flera större och mindre stenar som stack upp i ytan (fig. 12, skikt 1 fig. 13). Många av stenarna låg i ett öst-västligt stråk och har förmodligen ingått i syllstensgrunder. Just i ytan av lagret förekom även här och där lite mindre stenar vilket sannolikt är ett första skikt av den ovanpå liggande vägfyllningen (jfr profil II, fig. 13). Efter en omfattande rensning framkom på ca 0,5 m:s djup framförallt i schaktets östra del en tydlig horisont med sot och kol (profil II och III, fig 13). Under denna, generellt ca 0,6 m under ytan, förekom tydliga träläggningar. Längst i väster bestod de av runda smala stockar eller slanor (fig. 12-14) och längre österut av klavor och plankor (fig. 13). Trämaterialet som delvis var förhållandevis välbevarat låg i och på ett omväxlande svartbrunt till gråbrunt, humusblandat, ler- och siltlager med ett ställvis kraftigt inslag av träspill (skikt 3 och 4, fig. 13). Djupare ned i schaktet vidtog en gråaktig lera med ett visst inslag av träspill i ytan eller ren morän (fig 13).



Ekonomibyggnad

Figur 12. Schaktplan över undersökningsschaktet i Myra by. I schaktets västra del förekom rester efter minst två horisonter med lagda trägolv. I öster fanns spåren av lagda stenar som åtminstone delvis ser sig som syllstensgrunder. I hela schaktet fanns kulturlager. Skala 1:1000.



Figur 13. Tre sektioner i schaktet handritades för att dokumentera lagerföljden på tre punkter i schaktet (se fig. 12). Skala 1:30.



Figur 14. Foto på en del av den framrensade träläggningen av smärre stockar i schaktets västra del, mellan ca 2,5 och 4,5 m från den västra schaktkanten (jfr fig. 12). Foto från söder. Dan Fagerlund, Upplandsmuseet.

Fynd

Ett allmänt avfallsmaterial förekom relativt frekvent i flera av de olika kulturlagersskikten. Framförallt påträffades fynd i det övre kulturlagret, skikt 1 på figur 13. Avfallet bestod av obrända djurben, tegel, slagg, yngre rödgods, porslin, fajans, enstaka kritpipor, enstaka metallfragment, buteljglas. Djupare ned, under horisonten med sot och kol, var fyndfrekvensen betydligt glesare och bestod främst tegel och slagg samt allmänt träspill. För att grovt datera det övre lagret, som en kronologisk referens till den generella lagerföljden insamlades ett urval av fynd från tre schaktavsnitt: 0-2 m, 2-4 m och 4-6 m och på ett djup av 0,4-0,6 m under ytan. Det insamlade materialet har analyserats på ett översiktligt sätt och fotograferats. Efter analysen, som gjorts av Joakim Kjellberg på Upplandsmuseet, har materialet kasserats. Inget av materialet djupare ned i schaktet gick däremot att tidsfästa och trots den stora förekomsten av trä gjordes ingen naturvetenskaplig datering. Erfarenhetsmässigt ger en ¹⁴C-analys av trä eller kol ett svårtolkat och vanskligt resultat när det gäller sent historiskt material.

Kjellbergs analys visade att fynden i det övre kulturlagersskiktet (skikt1) generellt kan hänföras till 1700-talet, förmodligen den andra halvan. Materialet kan betecknas som ett ordinärt mat- och hushållsavfall likt samtida material på andra platser (Muntliga uppgifter, Joakim Kjellberg, Uppsala Universitet, Anna Ölund, Upplandsmuseet). Horisonten med sot och kol kan därmed ses som samtida eller något äldre än så, kanske från mitten av 1700-talet.

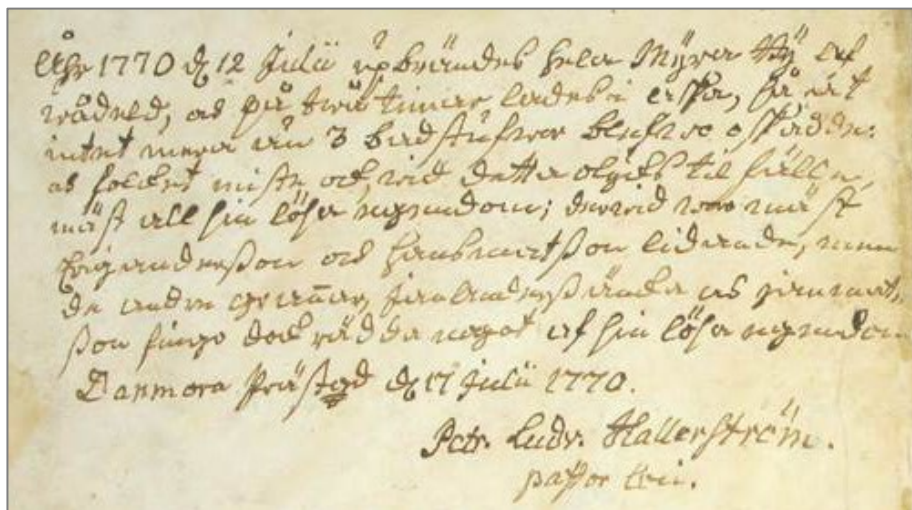
Kontext	Material	Föremål	Datering	Anm.
Myra 0-2 m, -0,4-0,6m	Slagg, tegel			Spridda fragment
	Obr. ben			Spjälkat matavfall
	Svensk fajans		Efter 1720	
	Yngre rödgods		17-1800-tal	
Myra 2-4 m -0,4-0,6m	Slagg, tegel			Spridda fragment
	Obr. ben			Spjälkat matavfall
	Järnfragment	Spik, beslag		
	Flintgods		Efter 1750	
	Fajans		17-1800-tal	
	Yngre rödgods	Skål/fat	17-1800-tal	
	Yngre rödgods		17-1800-tal	
	Kritpipa		-	
	Buteljglas		17-1800-tal	
	Tunt skogsglas		1700-tal	
Myra 4-6 m, -0,4-0,6m	Slagg, tegel			Spridda fragment
	Obr. ben			Spjälkat matavfall
	Järnfragment	Spik, beslag		
	Yngre rödgods	Fat	1700-tal	
	Yngre rödgods		1700-tal	Saknar hämring
	Kritpipa		1700-tal	
Myra Vid profil 3, under 0,6 m	Yngre rödgods		1800-tal	Sekundärbränt
Myra Vid profil 1, 0,9m	Slagg			Spridda fragment

Figur 15. Tabell med översiktlig fyndanalys.

Tolkning

Kabelschaktningen genom Myra by gjordes intill den befintliga byvägen på dess södra sida. Vägen har en sträckning som motsvaras även av densamma på 1800-talet sett till laga skifteskartan. Däremot saknas den västra delen av vägen så som byn avbildas på storskifteskartan från 1784. Den delen av vägen har alltså tillkommit efter 1700-talets senare del. I anslutning till det undersökningsschakt som tog upp i anslutning till provgrop 5, saknas på kartan också byggnader

som skulle kunna motsvara de grunder som påträffades i schaktet. Det innebär vidare att det bör ha funnits en, åtminstone delvis, annorlunda äldre by- eller bebyggelsestruktur än den som avbildats på 1700-talskartan. Enligt uppgifter från boende i området brann delar av byn under 1700-talets senare del. Detta verifieras av en handskriven notis i en dopbok om att Myra by på några timmar uppbrändes ”och på två timmar lades i aska så att intet mera än 3 badstugor blevo oskadda” (Uppsala Landsarkiv, Dannemora dopbok CII). Branden har inträffat den 12 juli år 1770 och notisen är gjord av dåvarande pastor Hallerström (fig 16).



Figur 16. Kopia på handskriven notis i Dannemora dopbok (Uppsala landsarkiv C:2).

Den eld som tycks ha ödelagt stora delar av byn kan sannolikt ses som det sot- och kolbemängda skikt som överlagrade delar av de bebyggelselämningar som fanns i schaktet. Dessa tillhörde det äldre bebyggelseskedet som inte återuppfördes efter branden. I samband med att storskifteskartan upprättas, 14 år efter branden, står ytan obebyggd men längre fram kommer byvägen att byggas ut bl.a. över delar av den äldre nedbrunna bebyggelsen.

Sammanfattning

Under 2014 och 2015 utförde Upplandsmuseet en förundersökning genom byarna Ragnarby och Myra i Dannemora socken, Östhammars kommun. Undersökningen skulle även ha berört byarna Ackarby och Bossarby. I de två senare valde dock exploatören alternativa sträckningar utan antikvarisk medverkan.

I Ragnarby kunde inga spår av äldre bebyggelse observeras. Schaktet följde dagens vägsträckning genom byn vilken säkerligen motsvarar det äldre vägnätet. Troligen har det aldrig funnits någon bebyggelse direkt inpå den gamla vägen. I Myra påträffades vad som kan tolkas som ett bebyggelseskede före en ödeläggande brand år 1770 och före storskiftet år 1784 att döma av vad som framgår av dess storskifteskarta. Platsen har inte återbebyggts förrän i sen tid (nuvarande förrådsbyggnad) men berörs däremot av en västlig utbyggnad av byvägen som utförs före år 1889 då denna syns på lagaskifteskartan från det året.

Administrativa uppgifter

<i>Plats:</i>	Ragnarby 5:5, Ackerby1:3 m.fl., Bossarby 1:2 och Myra 1:7 m.fl. Dannemora socken, Östhammars kommun, Uppsala län
<i>Fornlämning:</i>	Dannemora 69:2, 176:2, 182:2, 221:1
<i>Undersökningstyp:</i>	Arkeologisk förundersökning (schaktningsövervakning)
<i>Orsak till undersökningen:</i>	Ombyggnad av elnät
<i>Koordinatsystem:</i>	SWEREF 99 TM
<i>Projektledare:</i>	Dan Fagerlund
<i>Upplandsmuseets dnr:</i>	Ar-539-2013
<i>Arkeologiska avd. proj. nr:</i>	8455
<i>Länsstyrelsens dnr och datum för beslut:</i>	431-4628-13, 2013-10-14
<i>Länsstyrelsens handläggare:</i>	Ylva Stenqvist Milde
<i>Dokumentation:</i>	Förvaras på Upplandsmuseet
<i>Fynd:</i>	Inga fynd tillvaratogs.
<i>Beställare:</i>	Vattenfall Eldistribution AB

Referenser

Litteratur

Calissendorff, K. 1986. Ortnamn i Uppland. Kristianstad.

Wahlberg, M (red). 2003. Svenskt ortnamnslexikon. Utarbetat inom Språk- och folkminnesinstitutet och institutionen för nordiska språk vid Uppsala universitet. Språk- och folkminnesinstitutet. Uppsala.

DMS. 1982. Det medeltida Sverige. 1 Uppland. 3 Tiundaland. Bälinge, Norunda, Rasbo. Sigurd Rahmqvist (red). Stockholm

Övriga källor

Arkiv digital. Uppsala landsarkiv. Dannemora dopsbok, akt C2.

Lantmäteristyrelsens arkiv. Akt B14-28:2. Uppsala län, Dannemora socken, Ragnarby nr 1. Laga skifte 1859

Lantmäteristyrelsens arkiv. Akt B14-23:1. Uppsala län, Dannemora socken, Myra nr 1. Storskifte 1784

Lantmäteristyrelsens arkiv. Akt B14-23:2. Uppsala län, Dannemora socken, Myra nr 1. Laga skifte 1889

Ekonomisk karta över Sverige. Uppsala län 128 41 (12I 4b) Bossarby

UMF. Uppsala universitets museum för nordiska fornsaker.

Muntliga uppgifter

Kjellberg, Joakim: Uppsala Universitet och Anna Ölund, Upplandsmuseet



Bilaga, fyndfoton



Figur 1. Keramiska fynd från schaktavsnitt 0-2 m. Foto: Dan Fagerlund, Upplandsmuseet.



Figur 2. Keramiska fynd från schaktavsnitt 2-4 m. Foto: Dan Fagerlund, Upplandsmuseet.



Figur 3. Keramiska fynd från schaktavsnitt 4-6 m. Foto Dan Fagerlund, Upplandsmuseet.



Figur 4. Keramiska fynd vid profil 3. Foto: Dan Fagerlund, Upplandsmuseet.