

Arkeologisk schaktningsövervakning



Arkeologi i Bangårdsgatan, Uppsala

Dragarbrunn 1:2, Kungsängen 1:2
Uppsala stad 88:1
Uppsala kommun
Uppland

Anna Ölund

Arkeologisk schaktningsövervakning

Arkeologi i Bangårdsgatan, Uppsala

Dragarbrunn 1:2, Kungsängen 1:2
Uppsala stad 88:1
Uppsala kommun
Uppland

Anna Ölund



UPPLANDSMUSEET

Omslagsbild: Schakt för dagvattenledning och omläggning av spillvattenbrunnar i Bangårdsgatan i november 2013. Foto mot NV av Anna Ölund, Upplandsmuseet.

Upplandsmuseets rapporter 2015:23
ISSN 1654-8280

Fotograf och bearbetning av foton där inget annat anges: Anna Ölund
Planframställning där inget annat anges: Anna Ölund
Vetenskaplig granskning: Bent Syse

Allmänt kartmaterial: © Lantmäteriet. Dnr I2014/00634

© Upplandsmuseet, 2015

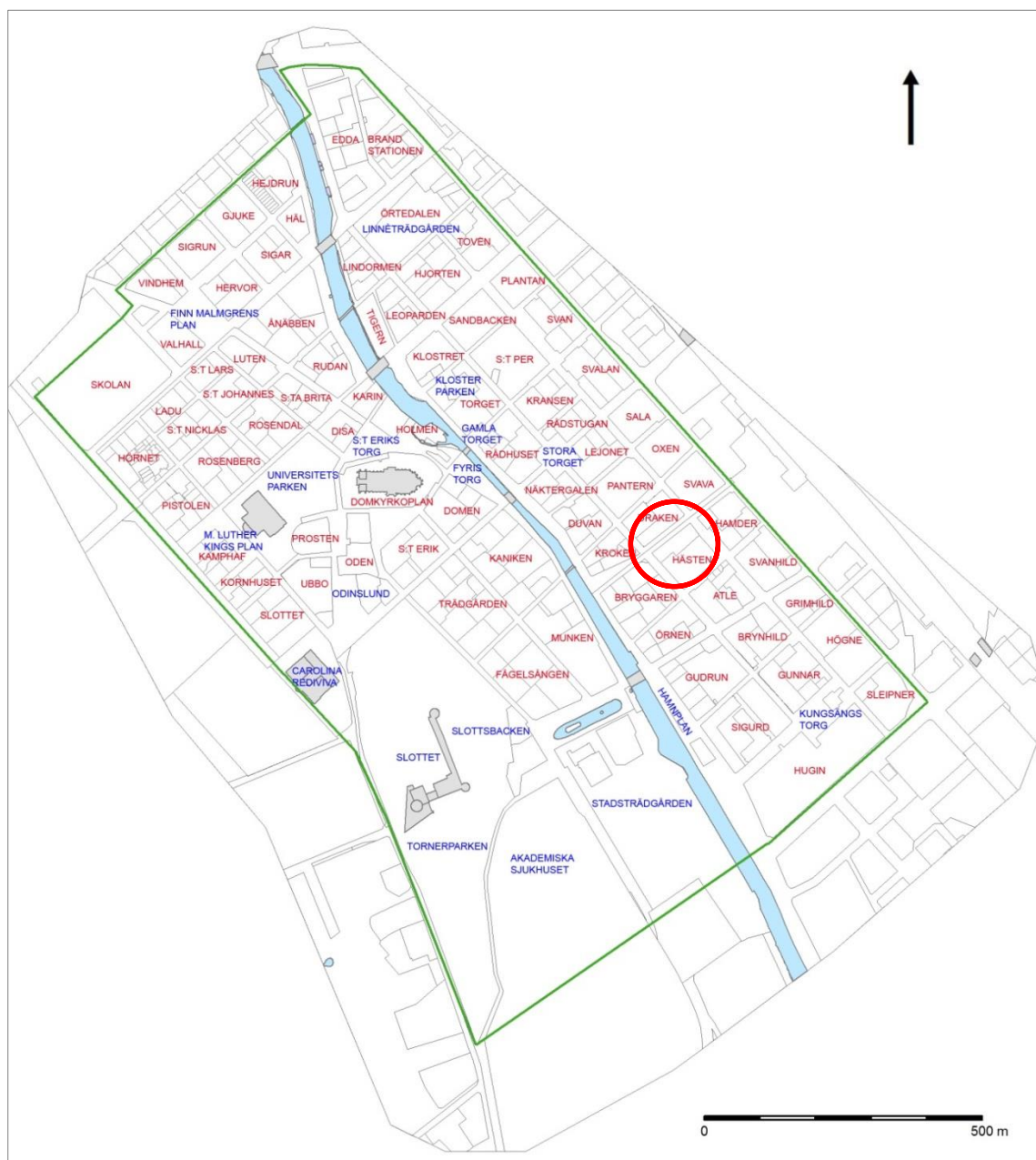
Upplandsmuseet, Fyrstorg 2, 753 10 Uppsala
Telefon 018 – 16 91 00
www.upplandsmuseet.se

Innehåll

Inledning	6
Bakgrund	7
Bangårdsgatan	7
Tidigare arkeologiska undersökningar	11
Genomförande och metod	14
Undersökningsresultat	16
Schakt 1	16
Schakt 2	17
Schakt 3	17
Fynd	37
Analyser	38
Tolkningsdiskussion	39
Sammanfattning	39
Administrativa uppgifter	40
Referenser	40

Inledning

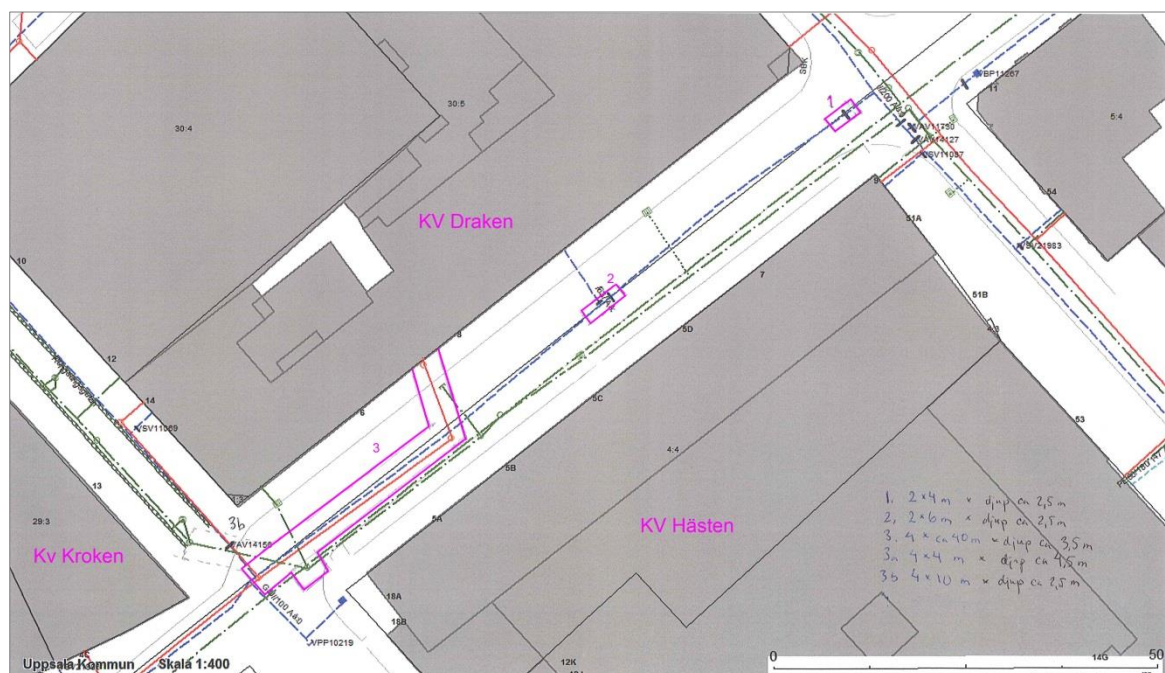
Upplandsmuseets avdelning Arkeologi utförde under oktober-december 2013 en arkeologisk schaktningsövervakning i Bangårdsgatan i centrala Uppsala. Arbetet skedde efter beslut från Länsstyrelsen i Uppsala län, kulturmiljöenheten (dnr 431-5171-13, beslutsdatum 2013-10-18). Arbetet omfattade schaktning för dagvattenledningar, relining av vattenledningar samt omläggning av befintligt spillvatten. Beställare var Uppsala Vatten. Det arkeologiska fältarbetet utfördes av Anna Ölund och Dan Fagerlund. Projektansvarig var Anna Ölund, som också författat rapporten.



Figur 1. Fornlämningsområde för Uppsala stad, RAÄ 88:1 med kvartersnamn. Röd cirkel anger den aktuella platsen för undersökningen.

Bakgrund

Schakten för VA omfattade markgrepp för anslutning av befintlig dagvattenledning till underliggande kulvert, relining av vattenledningar inkluderande schakt för dessa kopplingar samt omläggning av befintlig spillvattensservice. Den aktuella sträckan var Bangårdsgatan, mellan Dragarbrunnsgatan och Kungsängsgatan. Bangårdsgatan ligger i den östra delen av fornlämningsområdet RAÄ 88:1, Uppsala stadslager. Fornlämningsområdet begränsas åt öster av Kungsgatan. Gränsen är dragen efter 1600-talets kartor, exakt var den medeltida stadsgränsen fanns, är inte känt. Däremot vet vi utifrån tidigare arkeologiska undersökningar att det finns medeltida lämningar nära det aktuella området.



Figur 2. Schaktplan som visar aktuell schaktsträcka, rosa linjer. Befintliga ledningar för dagvatten markerade med grönt, spillvatten markerat med rött och vatten markerat med blått. Kartunderlag Uppsala kommun och Uppsala vatten. Orienterad mot norr. OBS felaktig skalangivelse.

Bangårdsgatan

I de kvarter som omger den aktuella schaktsträckan, kvarteret Hästen och kvarteret Draken är bebyggelsen till övervägande del uppförd under 1900-talet (Stadsbildens framtid 1964). Kvarteret Draken var från början större, men när Dragarbrunnsgatan drogs fram på 1870-talet kom norra delen av kvarteret bilda ett nytt kvarter; Svava.



Figur 3. Utsnitt ur stadskarta från 1773, som visar den äldre kvartersindelningen. Bilden är orienterad mot V (Busser 1773).

I kvarteret Drakens södra hörn uppfördes 1916-17 Televerkets Hus (Telegraphhuset). Byggnaden är i fyra våningar med en fasad av mörkt tegel. Den är uppförd i nationalromantisk stil och utgör byggnadsminne sedan 1990-talet (RAÄ, BeBR).



Figur 4. Platsen för den arkeologiska schaktningsövervakningen, 112 år tidigare. Foto över den då breddade Bangårdsgatan, sträckan mellan Dragarbrunnsgatan och Kungsängsgatan. I bildens bortre del ses fortfarande den äldre gatans sträckning. Foto 1901 av Alfred Dahlberg. Upplandsmuseets bildsamling.

Bangårdsgatan byggdes vid järnvägens tillkomst 1866 då man ansåg att det behövdes en bred paradgata som förband stationsbyggnaden med den gamla smala Gräsgränd nere vid Fyrisån. Gräsgränd breddades några decennier senare så att hela sträckan blev en bred gata (Wahlberg 1994, s 78). På äldre kartor och planer över Uppsala stad omnämns Bangårdsgatans företrädare som; Gråås Gränden (1617) Gråz Gränden

(1702). Gräsgränden 1770, Gräs Gränden 1855. På 1882 års stadskarta upprättad av Robert Schumburg heter den Bangårdsgatan (figur 9).

Bangårdsgatans sträckning är sent tillkommen och dess föregångare Gräsgränd sträckte sig endast från Östra Ågatan till Dragarbrunnsgatan. Den äldre gatans sneda sträckning i förhållande till nuvarande gatusträckning är synlig i gatans nedre del mot Fyrisån (Wahlberg 1994, s 109f). Den gamla Gräsgränd var enligt en uppteckning från 1942 igenväxt med gräs och så smal att man bara kunde få igenom en dragkärra. Få gårdar hade inkörsportar från Gräsgränd och därför var det inte många som gick i gränden (Wahlberg 1994, s 100 och där anf litt.). På andra sidan järnvägen kallades nuvarande Norrtäljegatan under slutet av 1800-talet för Östra Bangårdsgatan (Wahlberg 1994, s 152).

Historiska kartor

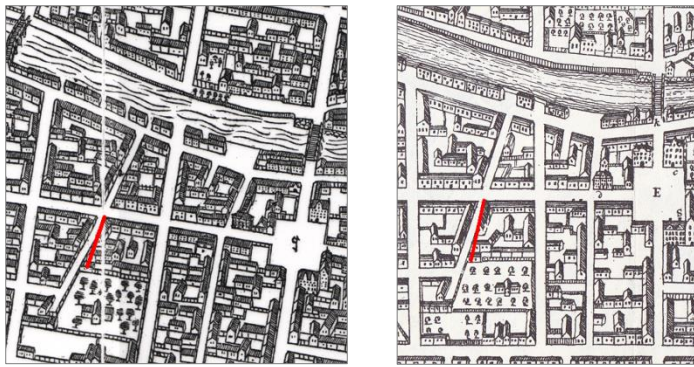
På *regleringskartan* från 1643 (LMV B70-1:3) finns både det dåvarande och det planerade, rätta gatunätet utritade. Bangårdsgatans sträckning ses något mer vinklat mot Fyrisån än dagens sträckning och inte helt utbyggd mot Uppsala station. Detta innebär att 2013 års schakt i Bangårdsgatan berör det som enligt regleringskartan var kvartersmark.



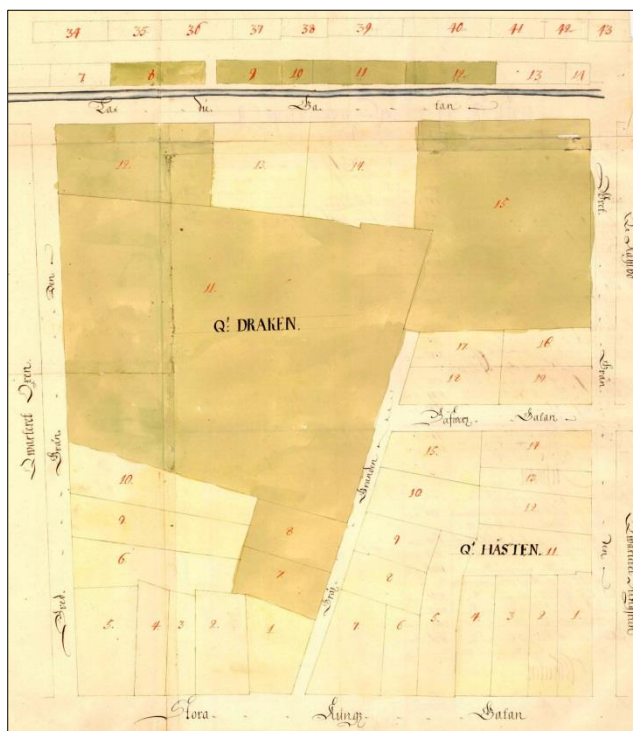
Figur 5. Utsnitt ur renritning av regleringskartan över Uppsala stad från 1643 (LMV B70-1:3). Schaktets ungefärliga läge är markerat med rött. Stora torget ses till vänster på bilden. Bilden orienterad mot Ö.

Från slutet av 1600-tal och 1700-talets början finns tre huskartor över Uppsala stad. De ger en slags falsk perspektivbild där enskilda byggnader har ritats ut. Den första av dessa huskartor är Olof Rudbecks huskarta, tryckt i Atlasbandet till *Atlantican* från 1679 (Rudbeck 1679). 1719 trycktes Padt-Brügges karta i Peringskiölds ”*Monumenta Ullerakerensis*” (Peringskiöld 1719) och från 1773 återfinns Johan Bussers karta i hans Uppsala beskrivning som visar stadens utseende före stadsbranden 1702 (Busser 1773). Originalen till de två sista är med all sannolikhet Rudbecks karta. Kvarteren och husen överensstämmer i stort mellan illustrationerna som visar tätt bebyggda kvarter (Anund et al 2001).

Eftersom kvartersstrukturen ändrats är det svårt att exakt identifiera den undersökta sträckan. Troligen sammanfaller den med kanten av bebyggelsen i kvarteret Draken samt i viss mån också berör den stora trädgårdstomt som finns i kvarterets västra del.



Figur 6 och 7. T.h. Utsnitt ur Rudbecks huskarta från 1679. Schaktets ungefärliga läge är markerat med rött. T.v. Utsnitt ur J B Bussers huskarta tryckt i Peringskiöld 1773, som visar situationen före 1702. De båda kartorna skiljer sig något åt beträffande den inre gårdsstrukturen i kvarteret Draken. Det ungefärliga läget för 2013 års undersökning markerat med rött.



Figur 8. Del av Hoffstedts kartverk från 1702 som visar tomtindelningen i det aktuella området. Gult är stadens och grönt är privatägd mark. (LMV B70-1:12)

Lars Hoffstedts kartverk med kvarterskartor över Uppsala färdigställdes några veckor före stadsbranden 1702 (B70-1:12). I kartverket framgår varje kvarters tomtstruktur samt en förteckning över tomtägare och storlek. Figur 8 visar tomtindelningen i kvarteret Draken och Hästen liksom Bangårdsgatans äldre sträckning, då omnämnd Gräsgränden. 2013 års schaktsträcka har troligen berört den södra kanten av kvarteret Draken, tomt 1, 7, 8 och möjligen 11. Av beskrivningen till kartverket (som är svårtydd) framgår; tomt 1: *Erich Lejons gård, stadens grund*. Tomt 7: *Christian Perssons gård, egen grund*. Tomt 8: *Jon Perssons stallgård*. Tomt 7 och 8 anges som hopslagna. Den mycket stora tomt 11 som utgör en fjärdedel av kvartersytan beskrivs som: *Greve Oxenstiernas i doc. Olof Rudbecks trädgårdstomt, egen grund*. Oxenstiernas stora trädgård och hus framgår även av huskartorna ovan.

Vid slutet av 1800-talet har platsen helt ändrat karaktär, vilket framgår av Robert Schumburgs karta från 1882. På denna ses den nybyggda, breddade Bangårdsgatan. Gräsgränd finns fortfarande kvar som en smal gränd i partiet närmast Fyrisån.



Figur 9. Utsnitt av Schumburgs Uppsala karta från 1882. Bangårdsgatan är nu breddad i den östra delen. Den äldre gatusträckningen ses fortfarande som Gräsgränd i partiet närmast Fyrisån. Orienterad mot N. (UBB)

Tidigare arkeologiska undersökningar

Ett flertal mindre arkeologiska undersökningar har företagits i Bangårdsgatan, samt i intilliggande kvarter (StadsGIS Uppsala, Syse manus). De flesta är dock inte avrapporterade utan finns som arkivmaterial, slutanmälan och dylikt (UM TopArk).



Figur 10. Dokumentationsfoto från arkeologisk iakttagelse 1944 över påträffad träbroläggning i Bangårdsgatan. Foto Carl Estman, Upplandsmuseet.

Vid den aktuella sträckan gjordes en arkeologisk iakttagelse 1944 av Carl Estman. I en grop, belägen 4,5 m från korsningen Bangårdsgatan-Kungsängsgatan och ca 3 m ut i gatan vid Telegrafhuset påträffades byggnadsrester. Dessa tolkades som en träbroläggning vilken låg ca 1 m under mark och utgjordes av tre liggande och en stående stock. Den naturliga blåleran registrerades på 1,50 m djup under gatunivå.

I samband med brunnsarbeten 1990-1991 övervakade Riksantikvarieämbetet UV-Uppsala markarbeten i Bangårdsgatan. Två schakt grävdes; ett nere vid Östra Ågatan och ett schakt i det nu aktuella området. Schaktet vid Östra Ågatan uppvisade fem bebyggelsefaser och ett dendroprov daterar bebyggelsens etablering till 1300-talets mitt. I schaktet mellan kvarteret Draken och Hästen fanns ca 1 m tjocka kulturlager. Här påträffades bebyggelse lämningar vilka har tolkats tillhöra 1800-talet samt en fajansskärva från 1600-tal (Elfwendahl 1993).

1994 grävdes ledningar ned i Bangårdsgatan, sträckan Kungsängsgatan-Östra Ågatan. I samband med detta påträffades mycket välbevarade kulturlager med lämningar från 1100-talet och framåt. Kulturlagertjockleken varierades mellan 1,0-1,2 m. Ett stort och rikt fyndmaterial togs tillvara (Anund 2008).

I samband med en mindre undersökning i Bangårdsgatan 1997 kunde ett cirka 0,15 m tjockt kulturlager dokumenteras. Lagret påträffades endast i körbanan och var till den övre delen skadat av sentida markarbeten (Roslund 1997:24f).

Bangårdsgatan berördes även delvis i samband med ett stort byte av vattenledningar längsmed den östra sidan av Fyrisån, 2006. Här fanns välbevarade 0,5 m tjocka kulturlager med fynd av bl.a. en flätverkshägnad (Kjellberg & Qviström 2008).

Ett flertal undersökningar har företagits i kvarteret Draken. Ingen av dessa har dock berört kvarterets södra del, närmast Bangårdsgatan. Från kvarteret Hästen saknas arkeologiska data helt och ingen arkeologisk insats tycks ha skett i kvarteret.



Figur 11. Den aktuella delen av Bangårdsgatan, mellan Dragarbrunnsgatan och Kungsängsgatan. Foto från 1934. Axel Sagerholm, Upplandsmuseets bildarkiv.



Figur 12. Den aktuella delen av Bangårdsgatan. Till höger i bild ses Telegrafhuset uppfört 1915-1916. Foto från 1939. Gunnar Sundgren, Upplandsmuseets bildarkiv.

Genomförande och metod

Under hösten 2013 utfördes en arkeologisk schaktningsövervakning i samband med markarbeten i Bangårdsgatan samt den del av gatan som ligger i korsningen Bangårdsgatan-Kungsängsgatan. Orsaken till arbetet var markingrepp för anslutning av befintlig dagvattenledning till underliggande kulvert, relining av vattenledning inkluderande dagvattengropar samt omläggning av befintlig spillvattenservice.

Schaktningen övervakades löpande under slutet av oktober till början av december 2013. Arbetet börjades i schakt 1 och 2 och avslutades med huvudschaktet 3, som löpte västerut mot Kungsängsgatan (se figur 2).



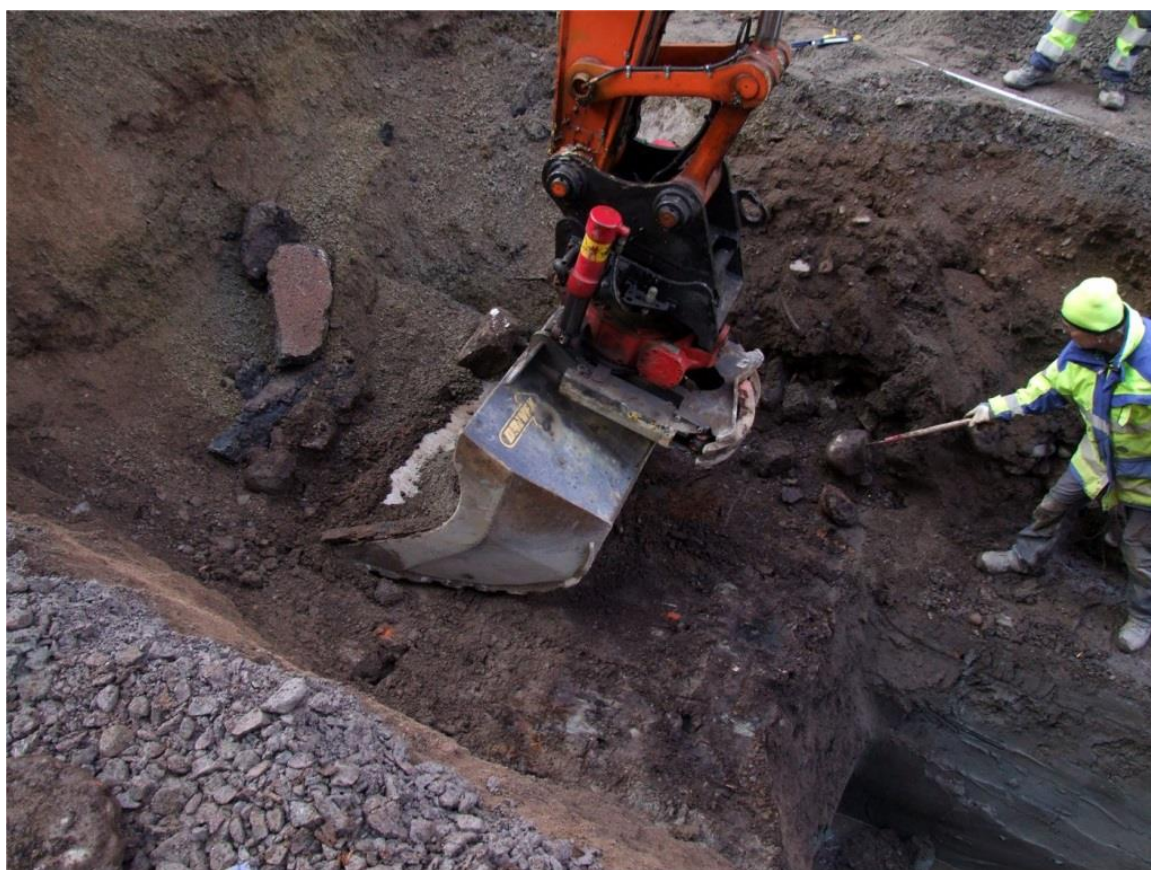
Figur 13. Schaktningsarbetet och den arkeologiska övervakningen försvårades avsevärt av alla äldre ledningsdragningar. På fotot framgår situationen i slutet av november 2013 i västra delen av schakt 3, nära i korsningen Bangårdsgatan-Kungsängsgatan. Foto mot N.

Gräv- och anläggningsarbetet utfördes av personal från Sh bygg. För grävarbetet användes en hjulburen stor grävmaskin. De små schakten 1 och 2 var ca 2 x 4 m stora och 2,5 m djupa. Huvudschaktet, schakt 3 var ca 2,7 m brett, ca 40 m långt och grävdes ned till ett djup om ca 3,5-4 m. Parallellt med markarbetet pågick ytbeläggningsarbeten, trädplantering samt flytt av en avloppsbrunn som utfördes av Uppsala kommun inom samma gatuavsnitt. Detta arbete övervakades ej.

Som framgår av figur 13 var schaktningen och ledningsarbetet mycket besvärligt. Detta påverkade naturligtvis den arkeologiska situationen. Hela schaktsträckan var

sedan tidigare grävd. På platsen fanns äldre vatten och spillvatten samt dagvattenledningar. Stora delar av kulturlagren var alltså sedan tidigare bortschaktade eller skadade av äldre ledningsdragningar. Vanligen fanns endast mindre öar av kulturlager kvar mellan äldre ledningsschakt. Schaktets djup var också en försvårande faktor, då det gällde att dokumentera sektioner innan schaktet grävts för djupt och kulturlagren inte längre var åtkomliga för dokumentation. Under markarbetet var många personer inblandade med olika uppgifter och det arkeologiska arbetet fick således passas in i övriga tidsplaner. Arbetet skedde hela tiden i små etapper om ca 1,5-2 m för att maskinen skulle nå ned till önskat schaktdjup d.v.s. 3,5-4 m under marknivå. Detta påverkade det arkeologiska arbetet i hög grad då inga större sammanhängande ytor skapades som underlättade dokumentationen och förståelsen av lämningarna.

Det arkeologiska arbetet omfattade fotodokumentation och beskrivning av schakten och de påträffade lämningarna. Över schakten upprättades plan- och sektionsritningar, det vill säga ritningar från ovan samt av schaktens tvärsnitt. Lägesbestämning i X och Y led gjordes utifrån identifierbara element såsom byggnader. Ingen höjdmätning (Z-värde) av lämningarna gjordes utan höjden är angiven i förhållande till den befintliga gatunivån.



Figur 14. Övervakning av markarbete i djupa schakt på Bangårdsgatan. Foto mot NV.

Undersökningsresultat

I följande avsnitt presenteras påträffade lämningar och fynd. Fältarbetet skedde etappvis och avbröts vid flytt av äldre rör, rörmoteringen, svetsning och avstängning av vatten. Det två mindre schakten 1 och 2 grävdes för relining av äldre rörsystem. Det stora djupa schakt 3 grävdes för omläggning av spillvattenledning samt anslutning av befintlig dagvattenledning till kulvertsystem.

Schakt 1

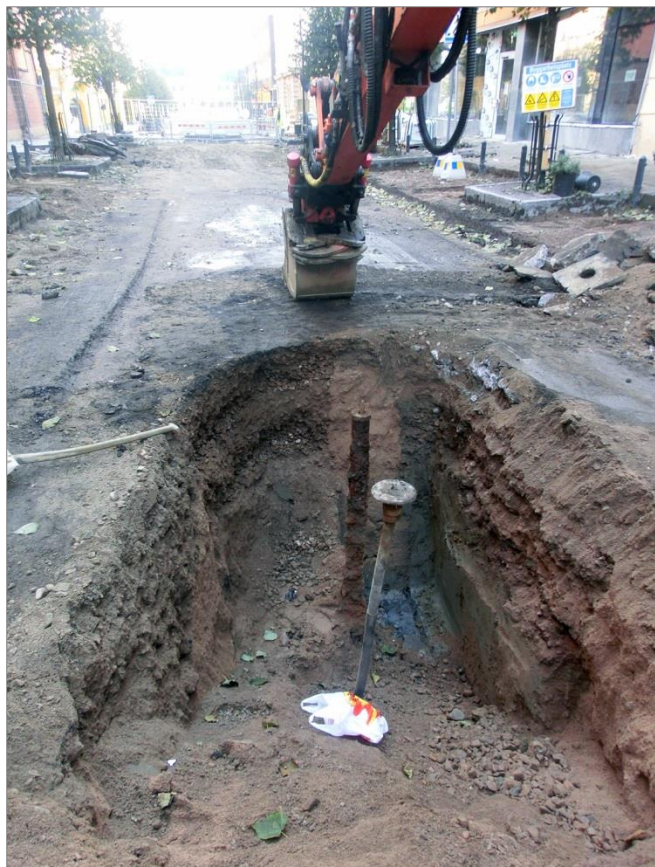
Schakt 1 grävdes i Bangårdsgatan nära korsningen Dragarbrunnsgatan. Schaktet var ca 2 x 4 m i dagöppning och ca 2-2,5 m djupt. Vid nedgrävning av en äldre vattenledning hade äldre kulturlager på platsen helt förstörts. Den recenta grusfyllnaden under vägbanans asfalt uppgick till ca 1 m. Därunder fanns naturlig gulgrå lera. Inget av arkeologiskt intresse framkom i schakt 1.



Figur 15. Schakt 1 i korsningen Bangårdsgatan-Dragarbrunnsgatan. Foto mot NÖ.

Schakt 2

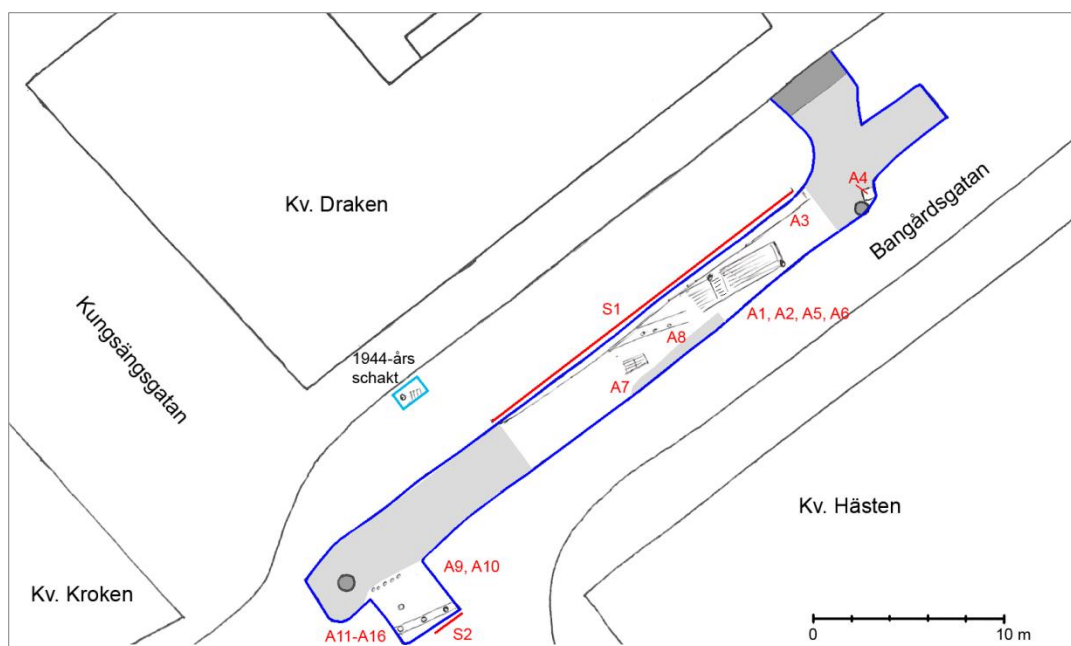
Schakt 2 låg mitt i Bangårdsgatan mellan Kungsängsgatan och Dragarbrunnsgatan. Schaktet var 2 x 5 m i dagöppning och grävdes ned till 2,5 m djup. Arbetet skedde delvis utan arkeologisk övervakning. En äldre vattenledning hade förstört eventuella äldre kulturlager som kan ha funnits på platsen. Det recenta fyllnadsmassorna under vägbanans asfalt uppgick till 1,2 m. Inget av arkeologiskt intresse framkom i schakt 2.



Figur 16. Schakt 2, mitt i Bangårdsgatan, delvis igenfyllt. Foto mot SV.

Schakt 3

Schakt 3 grävdes från öster till väster ca 2,7 m brett och ned till ca 4 m. Längsmed schaktets norra kant vid en befintlig vattenledning som byttes ut uppgick schaktdjupet till ca 1,7 m. Detta skapade en hylla längsmed den norra schaktkanten. Vid korsningen Bangårdsgatan-Kungsängsgatan gjordes en utvidgning av schaktet till ca 7 m för påkoppling vid befintligt kulvertsystem. Situationen i schakt 3 var under hela markarbetet svår att överblicka på grund av äldre ledningsdragningar. Vid korsningen Bangårdsgatan-Kungsängsgatan utökades etappvis åt olika håll. Alla ledningar kopplades ihop i korsningen och äldre och nya ledningar låg på olika nivåer under mark. Mellan dessa fanns på enstaka rester av kulturlager. Dessa var i många fall riskfyllda att komma åt, då schaktet bitvis var 4 m djupt.



Figur 17. Översiktlig plan över schakt 3 i Bangårdsgatan. Planen visar de påträffade konstruktionernas läge (A1-A16) samt upprättade sektioner S1 och S2. Inom de grå partierna var kulturlagren helt bortgrävda av sentida utschaktningar. 1944 års arkeologiska observation markerat med ljusblått. Skala 1:400.

Störningar

Kulturlagren i schakt 3 var till stora delar störda eller helt bortschaktade av tidigare ledningsdragningar, vilket framgår av figur 17, 20 och 21. I schaktets norra del fanns en betongkylvert närmast trottoaren. Denna del av schaktet hann grävas utan arkeologisk övervakning. De recenta fyllnadsmassorna i schaktkanterna tyder dock på att kulturlagren redan var förstörda sedan tidigare.

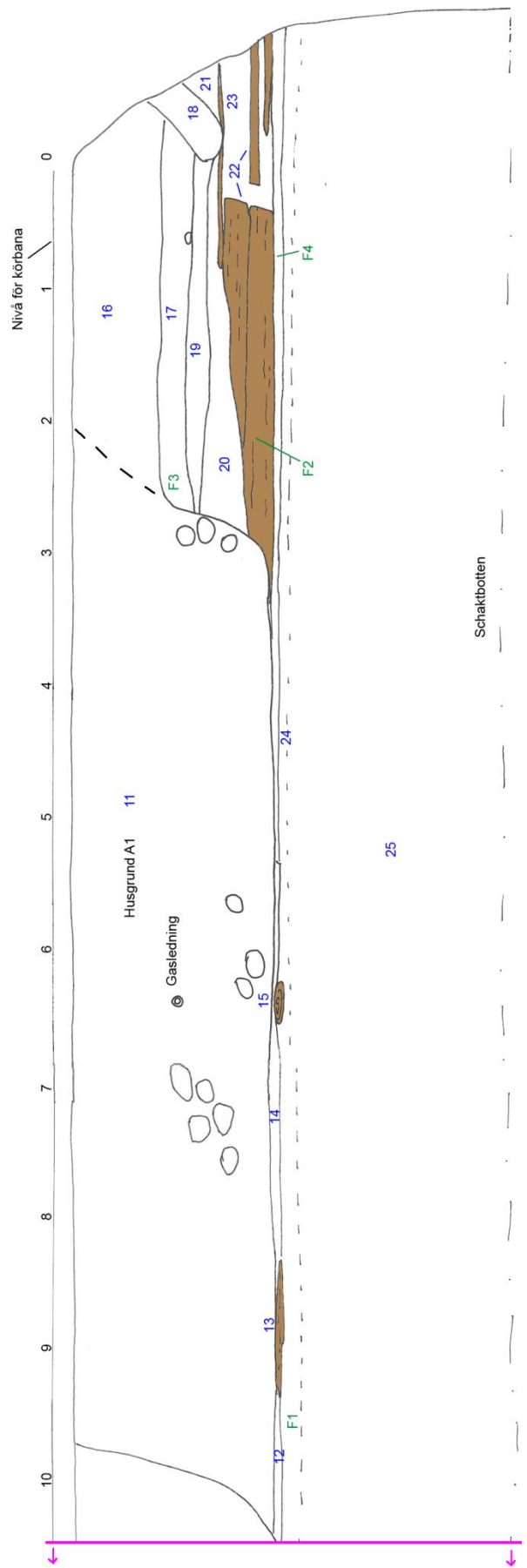
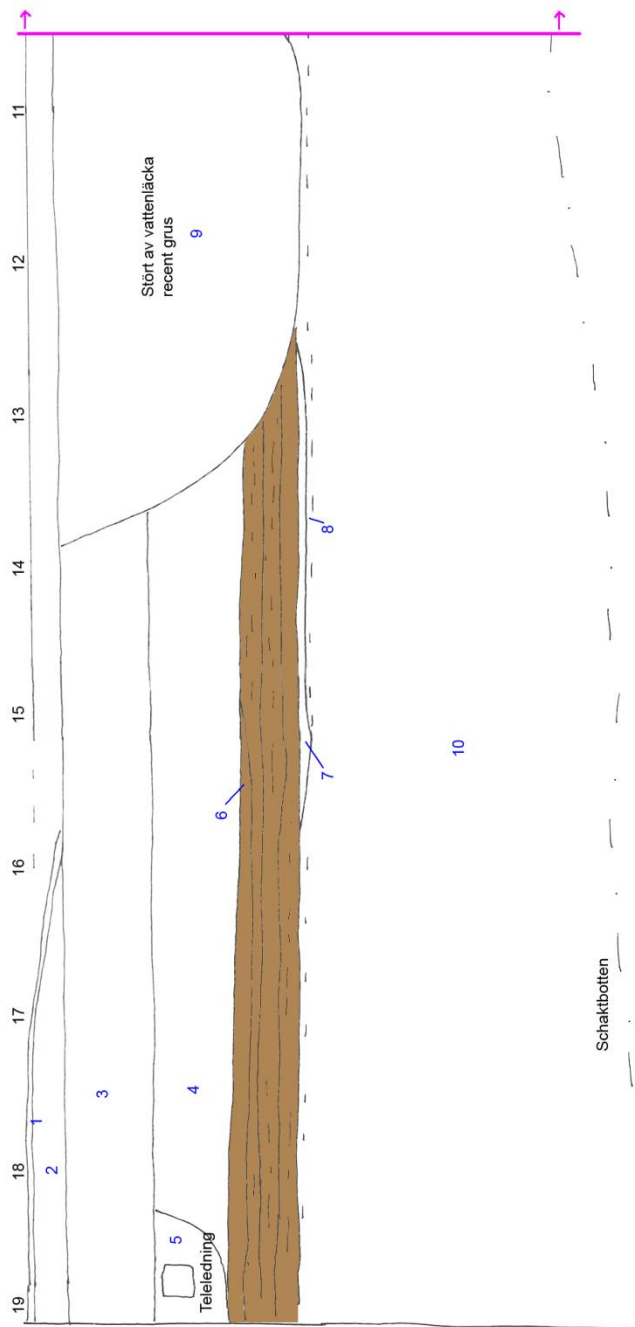
I mitten av schakt 3 fanns också störda partier men dessa var inte lika djupgående som i övriga delar av schaktet. Därför fanns möjligheten att dokumentera konstruktioner och lager under sentida utfyllnader.

I sydvästra delen av schakt 3 fanns ett flertal stora och mindre schakt efter äldre ledningsdragningar, vilket förstört eventuella kulturlager och konstruktioner helt. Detta gäller dock ej utvidgningen mot sydöst där kulturlager och konstruktioner i viss mån fanns kvar.

Sektioner

Vid undersökningen upprättades ett flertal sektionsritningar över schaktens kanter. Sketionerna visar därmed ett tvärsnitt av de arkeologiska lämningarna. En långsektion ritades längsmed schakt 3:s norra kant, då stora delar av den södra kanten var störd. Sektionen längs den norra kanten, S1, ritades från nordöst till sydväst i den riktning schaktet grävdes. Sektionen ritades i små etapper i taget på grund av schaktdjupet. En mindre sektion, S2, ritades i utvidgningen i schaktet södra del. Inga sektioner upprättades i helt störda delar av schaktet.

Figur 18. Sektion S1, skala 1:50.



Beskrivning till figur 18. Sektion S1:

1. Asfalt.
2. Betong.
3. Grus.
4. Kompakt brun sandblandad lera med träflis, gödsel, sten och enstaka tegelbitar.
5. Teleledning.
6. Stående förmultnade träplankor, med inblandning av lera träflis, kol och sot. Träskott dike, A3.
7. Brunrå lera med grus och träflis. Troligen botten på dike A8.
8. Infiltrerad lera med stänk av träflis och kol.
9. Nedgrävning för sanering av vattenläcka. Recent gusfyll.
10. Blålera.
11. Nedgrävning för sentida husgrund, A1. Innehåller stora sten, bitar av betong och cement, tegel, järnbitar och recent glas.
12. Kompakt sotig lera med träflis och enstaka tegelbitar.
13. Multnad träplanka, del av träskott dike, A3.
14. Kompakt sotig lera med träflis.
15. Del av stolpe eller kubb av multnat trä. På hylla under vattenledning. Ca 0,3 m i diameter, oklart djup.
16. Grått grus med småsten, recent fyll.
17. Mörkgrå silt med kolstänk, putsfragment, kalkbruk, träflis och enstaka tegelbitar. Innehåller klumpar av blålera.
18. Som 16, något mer omblodat, innehåller tegelbitar.
19. Brun, träflisbemängd silt med inslag av sten.
20. Ljus blågrå lera med sandiga partier, omrört mot väster.
21. Del av förmultnad träplanka, del av träskott dike A3.
22. Multnade träplankor och träflis, ca 0,25 m höga och 0,02 m breda. Träskott dike, A3.
23. Ljus blågrå siltig lera med småsten.
24. Infiltrerad lera med stänk av träflis och kol.
25. Blålera.



Figur 19. Den östra delen av sektion S1, längsmed den norra schaktkanten i schakt 3. På bilden syns det träskodda diket. Foto mot N, Anna Ölund, Upplandsmuseet.



Figur 20. Den norra delen av schaktkanten, S1. Foto mot NÖ.

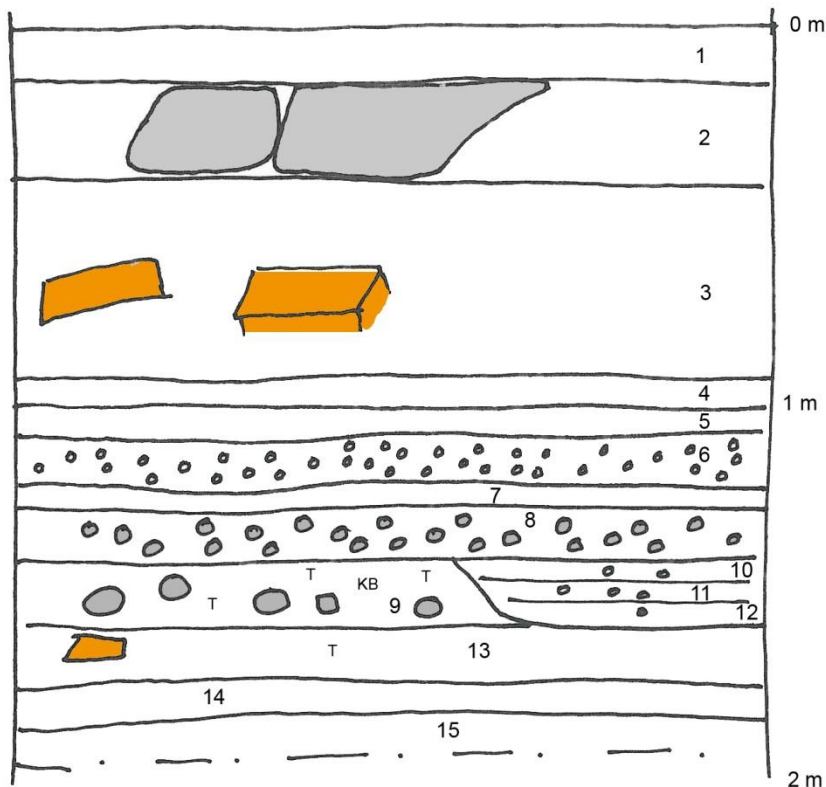
Som framgår av sektionsritningen, S1 (figur 18), var stora delar av schaktet och sektionen störda av sentida nedgrävningar för en husgrund, A1 liksom för en utschaktning för en vattenläcka. Sektionen ritades inte längre västerut än vad som framgår i figur 18, då denna del endast innehöll ledningsdragningar och schakt för dessa.

Inom de partier där kulturlagren inte var störda framgick att den sammanlagda kulturlagertjockleken var ca 0,9-1 m. Ovan dessa fanns ca 0,8 m recent grus och asfalt. Av sektionsritningen framgår att schaktet följde ett träskott dike, se vidare under A3.



Figur 21. Den södra delen av schaktet närmast korsningen Bangårdsgatan-Kungsängsgatan. Observera det stenfyllda partiet i schaktkanten som utgör en del av dike A3. Foto mot NV.

Även i utvidgningen i schaktets södra del upprättades en sektion. Denna låg i körbanan på Kungsängsgatan och ritades mot söder. Av sektionen och plan-dokumentationen som presenteras längre fram framgår ett flertal grus och stembemängda lager med en mycket kompakt stratigrafi. Sannolikt representerar detta äldre gatumark, där lager fyllts på kontinuerligt, i markberedande syfte.



Figur 22. Sektionsritning av sektion S2. Ritad mot S. Skala 1:20.

Beskrivning figur 22. Sektion S2:

1. Asfalt.
2. Sten i grusig sand. Äldre gatubeläggning.
3. Ljus gulbrun sand med tegelsten.
4. Mörk gråsvart lera.
5. Ljusgrå grusig lera.
6. Brun sand med inslag av grus och småsten. Äldre gatubeläggning.
7. Mörkgrå lera.
8. Småsten i grått grus. Äldre gatubeläggning.
9. Raseringslager med kalkbruk och tegelbitar i omrörd kompakt lera.
10. Kompak grått grusskikt. Äldre gatubeläggning?
11. Kompak grått grusskikt. Äldre gatubeläggning?
12. Kompak grått grusskikt. Äldre gatubeläggning?
13. Melerad mörkbrun till gråsvart, kompakt gödselbemängd lera med mycket träflis, näver, bark, ris och kvistar. Innehåller djurben. Enstaka inslag av tegelbitar och sten. Hårt kompakterat- trampat. Innehåller mikrohorisonter.
14. Ljus lera med inslag av gödsel.
15. Infiltrerad lera med enstaka inslag av kol och sot.

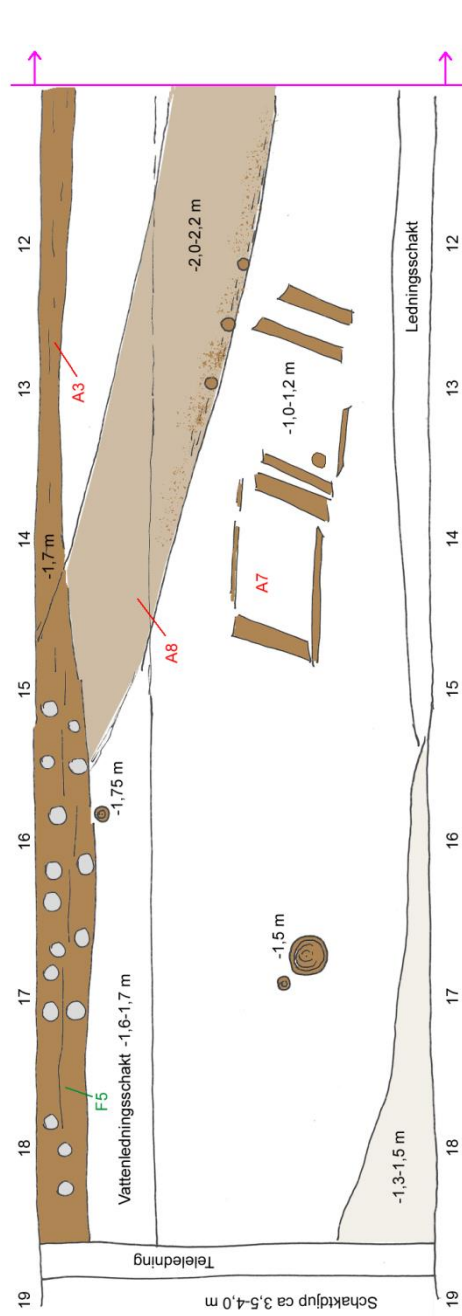


Figur 23. Sektion S2 i det södra utvidgade delen av schaktet. I bakgrunden ses Kungsängsgatan mot söder. Foto mot S.

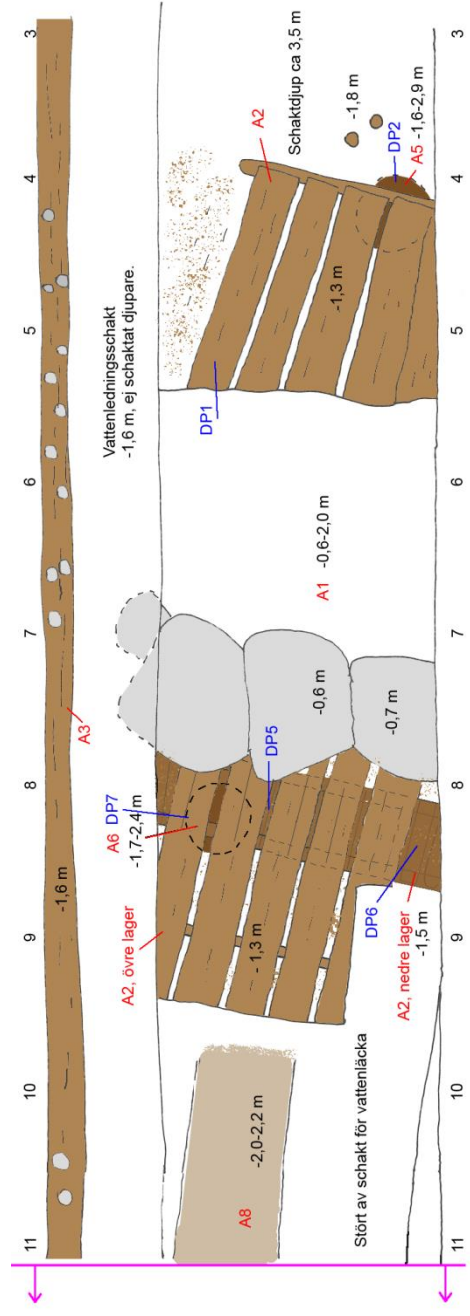
Lager och konstruktioner

De påträffade konstruktionerna presenteras i den ordning de dokumenterats från A1-A16. Konstruktionernas placering i schaktet framgår av den översiktliga planen figur 17, samt detaljerad plan figur 38. De lager som ej är beskrivna under sektionsavsnittet beskrivs här i löpande text i tillsammans med påträffade konstruktioner.

Som påpekats i föregående kapitel var det inte möjligt att undersöka och dokumentera några större ytor, pga schaktets djup samt tidigare utschaktning. Detta medför naturligtvis svårigheter vid tolkningen av konstruktioner och lager. Situationen ses också i fotomaterialet som inte lyckats dokumentera några konstruktioner i sin helhet.



Figur 24. Planritning över påträffade lämningar i mittenpartiet av schakt 3. Nivåer anger meter under befintlig markyta. Skala 1:50



A1 Sentida husgrund

A1 utgjordes av lämningarna efter en till övervägande del borttagen, husgrund troligen uppförd under 1800-talet. På platsen påträffades stora sten vilket troligen är husets syllstenar (figur 24). I raseringsmassorna av grus och sand fanns bitar av betong och cement, tegel, järnbitar och recent glas. Resterna efter husgrunden samt den efterföljande rivningen hade grävt sönder äldre kulturlager till ca 1,3-2,0 m djup. Under husgrunden fanns bitvis bevarade äldre konstruktioner, såsom A2, A5 och A6. Huset har legat i den södra delen av kvarteret Draken och har sannolikt rivits i samband med breddandet och upprättningen av Bangårdsgatan 1866. På Schumbugs karta från 1882 (figur 9) finns inte huset med.



Figur 25. Del av A1 – husgrund från 1800-talet som legat på platsen före gatans omläggning 1866. Foto mot Ö.

A2 Kavelbro

A2 utgjordes av delvis söndergrävda fragmentariska rester efter en horisontell träkonstruktion, lagd i två nivåer. Det övre lagret framkom på 1,3 m djupt under raseringsmassorna efter husgrund A1. Detta lager utgjordes av tätt lagda förmultnade tallkluvor med närmast halvmåneformat tvärsnitt med de plana sidorna uppåt. Kluvorna var ca 0,25 cm breda och 10-15 cm höga. Kluvorna uppvisade spår efter sågning. Inga dymlingshål eller annan bearbetning var möjligt att se. På det övre lagret av träkonstruktionen fanns kompakt brungrå lera med mycket kol och sotstänk samt träflis. Konstruktionen löpte i närmast nord-sydlig riktning med dragning åt väster.

Direkt under det övre lagret påträffades korta kluvor lagda i samma riktning, här angivet som det undre lagret. Även dessa kluvor var också kraftigt förmultnade med

mycket träflis. Dimensionerna på tallkluvorna var något klenare 0,15-0,20 m. De låg på förmultnade längsgående slakor. Ett dymlingshål var möjligt att observera på en kluva i det undre lagret. I övrigt var kluvorna så förmultnade att eventuella spår efter bearbetning inte gick att se. Under A2 fanns ett lager av kompakt sotig grå lera med kolstänk, tegelkross och träflis. I detta lager fanns A5 och A6 (se vidare nedan).



Figur 26. Östra delen av det övre lagret i kavelbro A2. Foto mot NÖ.

Ett flertal dendroprov togs från träkonstruktion A2. Av dessa bedömdes att endast tre prov var möjliga att datera, vilka skickades på analys. Analysen från provet från det övre lagret, DP1 visade att virket avverkats vinterhalvåret 1733/34.

Det andra provet DP5 från det nedre lagret var ej möjligt att datera. Det tredje provet DP6, också från det nedre lagret uppvisade ”lyrbildningar” vilket gav ett beräknat fällningsår till 1738 ± 5 år.



Figur 27. Del av det nedre lagret i kavelbron, A2. Foto mot N. Dan Fagerlund, Upplandsmuseet.

Vid undersökningen uppfattades det övre lagret i A2 som ett golv i en konstruktion. Det visade sig relativt snabbt att det inte var ett golv med tanke på att konstruktionen byggts med grovt sågade kluvor med glesa placering. A2 har istället, med viss tvekan tolkats som en kavelbro. Alternativt utgör träkonstruktionen en del av en trälagd yta, snarare än en gata eller transportstråk.

Kavelbron var byggd i två olika nivåer, med samma eller nästan samma datering, dvs 1733/34 eller 1738 ±5 år. Möjligen är detta ett resultat av en lagning i den undre nivån samtidigt som en breddning av kavelbron skett. Eftersom inte alla kluvor är daterade är det svårt att dra fler slutsatser kring detta.

Om kavelbroläggningen skulle ha utgjort en gata eller gränd borde den, med tanke på den sentida dateringen, funnits medtagen på någon karta från tiden. I kartmaterielet finns dock inga från Gräsgränden tvärgående gator eller gränder medtagna. Troligen är det snarare inne på en gårdsplan eller mellan tomter som konstruktionen har legat. Som framgår av de historiska kartorna figur 6, 7 och 8 löper schaktets placering i tomtmark i kvarteret Drakens södra kant. I detta kvarter visar huskartorna från 1679 och 1773 låg träbebyggelse närmast den forna Gräsgränden. Innanför gatuhuset finns gårdsbebyggelse och en relativt stor innergård som man når via Gräsgränd från söder. Möjligen är det denna passage in till innergården som utgörs av A2.

Hoffsteds tomtkarta från 1702 ger tyvärr inte någon information om bebyggelsen inom tomtmarken. Det man kan utläsa från Hoffsteds karta (figur 8) är att schaktet borde beröra södra kanten av tomt 1, 7 och 8. A2 bör ligga inom eller mellan tomt 7 och 8. Tomt 7 anges som Christian Perssons egen gård och tomt 8 som Jon Perssons stallgård. Tomterna anges som ihopslagna.

A3 Träskott och stenfyllt dike

A3 utgjordes av ett träskott och stenfyllt dike som löpte längsmed i stort sett hela den norra schaktkanten. Det låg i det närmaste parallellt med schaktet med ett bottendjup på 1,6-1,7 m under markytan. Schaktet klöv diket på mitten och delar av diket fanns kvar i schaktkanten. Dikesbredden uppskattas till ca 0,5 m och var syndligt i schaktet i ca 25 m, med avbrott från recenta utschaktningar. Sidorna och botten var klädda med förmultnade träplankor i längsgående riktning. Kanterna uppskattas utgöra tre stående, ej sammanfogade plank, med en sammanlagd höjd av ca 0,6 m. Diket stenfyllt med ca 0,1-0,15 m stora runda stenar. Mellan stenarna fanns grå, sotig lera. Endast ett fynd, F5, påträffades i fyllningen. Detta utgjordes av en engoberad skärva yngre rödgods med hemmrad dekor vilken kan ges en generell datering till 1600-talets senare hälft. Inga övriga arkeologiska lämningar hade grävt av diket som stratigrafiskt låg över A1, A2 och A8.

Dikets placering, längdriktning och stratigrafiska relationer tyder på att det är sentida. Troligen har det anlagts vid breddningen och upprättningen av Gräsgränden vid mitten av 1800-talet. Det har då sannolikt löpt i kanten av gatumarken som ett dräneringsdike, sluttande ned mot ån.



Figur 28. (T.v) Botten och sidan av A3 som utgjordes av ett träskott dike. Foto mot N.

Figur 29. (T.h) Den norra schaktkanten nära korsningen Bangårdsgatan-Kungsängsgatan. Här syns stenfyllningen i dike A3 i sektionen. Foto mot NV.

A4 Brunn

Markarbetet i Bangårdsgatan pågick kontinuerligt och arkeolog var inte alltid på plats, då stora delar av kulturlagren redan var bortschaktade. Detta medförde att schaktning i den östra delen av schakt 3, intill en befintlig betongbrunn skedde utan arkeologisk övervakning. Här plockades delar av en knuttimrad brunn bort. Markarbetarna trodde detta var något modernt och därför inte av arkeologiskt intresse. Vid närmare observation av uppgrävda träbitar och i schaktet kvarvarande lämningar, kunde konstateras att en knuttimrad brunn grävts bort.

De sex olika delar av brunnen som återfanns på schaktkanten dokumenterades och fotograferades. Där fanns tre sidobitar av sågat virke (tall) samtliga med rektangulärt tvärsnitt ca 1,19 m långa, 0,23-0,30 m breda och 0,14-0,17 m höga. Dymlingshål fanns i samtliga knutar. På schaktkanten påträffades även tre stycken plankor 1,0-1,6 m långa, 0,28-0,41 m breda och 0,08 m tjocka. Dessa plankor uppfattades av markarbetarna som botten på brunnen då de legat i schaktets botten, bredvid varandra. Om delarna verkligen utgör bottenkonstruktionen på brunnen är inte säkerställt, då de inte undersöktes in situ. De skulle även kunna utgöra ett inrasat lock till brunnen.



Figur 30. T.v. Resterna efter delar av den knuttimrade brunnen A4. Närmast i bild syns tre delar från den knuttimrade brunnsväggen. Bakom dessa ses brunns botten eller lock. Till vänster ligger A5 samt delar av A2. Foto mot S och Kungsängsgatan.

Figur 31. T.v nedan. De tre knuttimrade delarna från brunnsväggen.

Figur 32. T.h nedan. Plankor från brunnskonstruktionen som kan ha utgjort botten eller lock.



Inga övriga bitar från brunnskonstruktionen påträffades än de som framgår av figur 30. Möjligen hade de redan grävts bort vid ett tidigare tillfälle, då en betongbrunn anlagts precis intill (se figur 17).

I schaktkanten fanns endast de tre nedre skiften av den östra brunnsidan. Partiet rensades upp och fotodokumenterades. Risken för ras i ett närmare 4 m djupt schakt gjorde att dokumentationen endast blev översiktlig. I brunns botten påträffades omrörd gråsvart siltig lera. Denna innehöll kalkel från en kakelugn, bitar av yngre rödgods, tegelsten, en gjutjärnsbit. Fyndmaterialet tolkades som relativt sentida med en generell datering till 1800-tal.

Resterna efter brunnen har tolkats som en rektangulär knuttimrad konstruktion ca 1,2 x 1,2 m stor, grävd ned till ca 3,7 m under nuvarande markyta. Det är oklart hur många skift brunnen har haft från början.



Figur 33. Rester efter den knuttimrade brunnen A4 i schaktkanten till vänster om betongbrunnen. Denna hade troligen skadats i en första omgång då betongbrunnen grävdes ned. Foto mot SÖ.

Figur 34. Närbild på resterna efter A4 i schaktkanten på ca 3,7 m djup. Foto mot Ö.

Två dendroprov, ett från den knuttimrade sidan och ett från en av plankorna togs med förhoppning om att datera brunnskonstruktionen. Tyvärr visade det sig att provet från den knuttimrade sidan inte var möjligt att datera. Plankan (den med urtaget, se figur 32) gav en datering till vinterhalvåret 1807/1808.

Dateringen till tidigt 1800-tal tycks väldigt sen för en knuttimrad brunnskonstruktion i centrala Uppsala. De flesta brunnar var under denna tid byggda i tegel eller sten. Problemet är också att det är oklart om den daterade biten utgör brunnsbotten eller ett lock. Om biten utgör en del av ett lock ger det möjligen en indikation på att brunnen slutade att användas under 1800-talets första hälft. Detta överensstämmer väl med det fyndmaterial som påträffades i brunns botten. Brunnen är inte av hög ålder och dess placering pekar mot att den stått inne i kvartersmark, sannolik på en gård.

A5 och A6 Kubb eller stolpar

I den sotiga gråa leran med träflis och kolstänk som fanns under kavelbron A2 fanns två stolphål eller kubbehål med nedgrävda stolpar eller kubbar, A5 och A6.

A5 utgjordes av en 0,5 m i diameter tätvuxen tall, nedgrävd i blåleran på ca 1,6 m djup. När denna drogs upp med grävmaskinens hjälp visade sig den vara ca 1,3 m lång (med ett bottenmått på 2,9 m under markytan). Stolpen eller kubbens övre del var avkapad med yxa. Den undre delen var sågad.

A6 påträffades 4 m från A5. A6 utgjordes av en tätvuxen tall ca 0,45 m i diam. Den var synlig från ca 1,7 m under markytan och var 0,7 m lång. Precis som A5 hade A6 huggits av med yxa. Botten var rakt avsågad.

Om A5 och A6 utgör kubb eller stolpar är svårt att veta utifrån de påträffade lämningarna. Kubb, som har för avsikt att fungera som underliggare i en timrad konstruktion brukar inte vara särskilt djupgående. De brukar ha ett generellt djup på omkring 0,5 m, men naturligtvis är det tänkbart att det finns kubb med större mått.

A5 och A6 skulle också kunna utgöra den nedre kvarvarande delen på två avhuggna stolpar. Kulturlagret mellan Kavelbron A2 och A5 och A6 talar emot att de används som kubb till kavelbrokonstruktionen A2.

Dendroprov togs från både A5 och A6. A5 (DP2) daterades till vinterhalvåret 1561/62. Provet från A6, DP7, daterades till året efter, dvs 1563/43.

Sannolikt har A5 och A6 ingått i samma konstruktion som byggdes på platsen vid 1560-talets mitt. Om konstruktionen varit stolpburen eller timrad gick inte utifrån de påträffade lämningarna att avgöra.



Figur 35. Stolpe/Kubb A5 lyfts upp ur schaktets bottenlera där den stått i 450 år. Foto mot S.

Utifrån den data som sammanställts av Magnus Elfwendahl kring Uppsalas medeltida bebyggelse framgår att ek varit det vanligaste konstruktionstimmret ca år 1100-1200. Mellan ca 1200 och ca 1340 har både ek och tall nyttjats och efter 1340 blir tall det helt dominerade byggnadsmaterialet. Övergången från ek till tall antyder också en förändring i konstruktion – från stavverk eller skiftesverk till timrade byggnader (Elwendahl 1994, se även Anund 2001).

Mot denna bakgrund är resvirkesbyggda konstruktioner vid mitten av 1500-talet, vilket A5 och A6 representerar, inte vanligt förekommande. De bör då inte utgjort stolpar utan snarare kubb i en timmerkonstruktion.

A7 Träkonstruktion

Sydväst om A2, A5 och A6, ca 14 m från betongbrunnen i schaktets nordöstra del låg A7. Denna träkonstruktion låg på ca 1 m djup och utgjordes av kraftigt förmultnade horisontellt liggande klavor eller plank, samt ett stolphål med bevarad stolpe. De liggande virket tycktes bilda en rektangulär form (figur 24). A7 låg i det närmaste direkt under de recenta fyllnadsmassorna för vägbanan. Direkt över träkonstruktionen fanns sandig lera med inslag av småsten och grus. Under konstruktionen fanns gott om träflis på en kompakt hårdgjord yta av sotig lera med inslag av gödsel. Tyvärr påträffades inga fynd vid A7. Med tanke på konstruktionens stratigrafiska läge bör den inte vara av särskild hög ålder.



Figur 36. Del av träkonstruktion A7. Foto mot V.

A8 Dike

På 2,0-2,2 m djup påträffades ett dike som låg norr om A7 och väster om A2. Endast dikets botten var möjligt att se i schaktet (figur 24). Diket var fyllt med melerad mörkgrå siltig lera, kvistar, ris, gödsel, tegel och grus. Det löpte i närmast öst-västlig riktning och i dess södra kant fanns tre nedslagna störrar samt relativt mycket ris. I fyllningen påträffades djurben från tamboskap såsom nöt, får/get och svin. Sannolikt utgör diket ett äldre dräneringsdike eller tomtgräns. Inget daterbart material påträffades men sannolikt är det anlagt före 1500-tal med tanke på A5 och A6 placering, som skär diket.

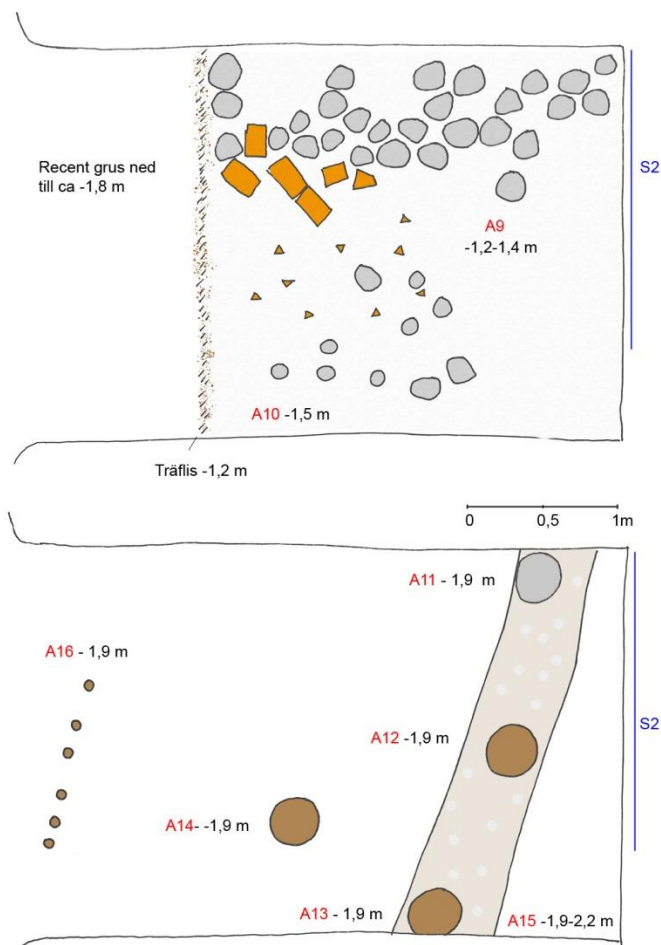
I schakt 3 ca 16-19 m från betongbrunnen i schaktets nordöstra del påträffades i den södra schaktkanten ett raseringslager på -1,3-1,5 m djup (figur 24). Lagret innehöll krossat kalkbruk, tegel, och småsten. Möjligen utgör det fyllning i det ledningsschakt som löpte i den södra schaktkanten. I schaktets mitt, vid lagret påträffades en nedslagen stock/kubb, samt en nedslagen störr. Dessa var synliga vid ca -1,5 m under markytan och nedslagna i den infiltrerade blåleran.

Utvidgningen

Schakt 3:s västra del utvidgades mot söder i gatukorsningen Bangårdsgatan-Kungsängsgatan i syfte att koppla ihop ledningar under mark. Arbetet skedde i december 2013. I utvidgningen påträffades främst lämningar efter äldre gatunivåer. Sektionen som upprättades i utvidgningen, S2 presenteras i figur 22 och 23.



Figur 37. Schakt 3 utvidgas mot söder. Fotot taget i korsningen Bangårdsgatan-Kungsängsgatan mot V.



Figur 38. Planritning av påträffade lämningar i schakt 3. Planritningen visar det utvidgade delen av schakt 3. Ritningen är upprättad i två olika nivåer, ca 1,2 m under markytan samt ca 1,9 m under markytan. Orienterad mot NÖ Jämför med figur 22 (sektionsritning, dvs tvärsnitt, S2). Skala 1:50.

A9 Äldre gatubeläggning

A9 utgjordes av en äldre gatubeläggning som påträffades på 1,2-1,4 m djup. Den bestod av 0,1 m stora tätt lagda kullersten. I skadade partier hade lagning av tegelbitar och tegelstenar gjorts. A9 tolkas som en del av gatubeläggningen på Kungsängsgatan, eller den äldre Gräsgränden. A9 antas vara relativt sentida, gissningsvis från 1800-talet. Ett fynd av en fot till en rörskaftsgryta (F6) samt en skärva yngre rödgods (F7) påträffades på kullerstensläggningen.



Figur 39. Äldre gatubeläggning av kullersten, A9. Foto mot NV och Kungsängsgatan.

A10 Raseringslager

Under A9 påträffades ett kraftigt raseringslager, A10. Detta utgjordes av sandblandat grus med murbruk, krossat tegel och småsten. Lagret framkom ca -1,5 m under markytan och var ca 0,1 m tjockt. Det var synligt fram till träfliskanten (figur 38). Raseringslagret representerar möjligen lämningar efter bebyggelse från slutet av 1700-talet till 1800-första hälft. I lagret påträffades ett handtag till en rörskaftsgryta, F8.

Under raseringslagret framkom kompakt gråbrun lera bemängd med mycket gödsel, träflis, bark och djurben.



Figur 40. Raseringslagret A10 schaktas bort och det underliggande gödselbemängda lagret kommer fram. Foto mot SV.

A11-A14 Kubb eller stolpar

I utvidningsschaktets botten framkom ett flertal stolpar eller kubb (se resonemang på sid 31), samt ett stolphål, benämnda A11, A12, A13 och A14. Samtliga stolpar eller kubb låg ca -1,9 m under markytan och var 0,3-0,5 m djupa/höga. A11 utgjordes av ett stolphål som var fyllt med sten. I A12 och A13 fanns mutnade rester efter virket kvar. A11, A12 och A13 hade grävts ned i dike A15. A14 låg utanför diket ca 1 m norr om A14.

Stolparnas eller kubbornas ålder eller funktion gick ej att klarlägga. Möjligen ingår de i en och samma konstruktion.



Figur 41. Stolpe eller kubb A13, samt del av dike A15 synliga i utvidningsschaktets botten.

A15 Dike

I utvidgningsschaktets botten, vid den södra kanten framkom på -1,9 m under markytan ett dike. Diket var ca 0,5-0,7 m brett och fyllt med sten och tegelkross i grusig lera. Diket var synligt ned till ca -2,2 m under markytan. Möjligen utgör diket en äldre tomtgräns.

A16 Hägnad

A16, utgjordes av en rad ca 0,1 m stora störrar som slagits ned i den naturliga blåleran. Dessa sex störrar har tolkats som en hägnadsrad. De framkom på ca -1,9m djup och ca 0,2 m av störrarna fanns kvar i schaktbotten. Hägnaden kan ha samband med stolparna A11-A14, då de påträffats på samma nivå under markytan.



Fynd

Fyndmaterialet från undersökningen var magert och utgjordes endast av ett fåtal föremål. De föremål som var av uppenbart recent karaktär såsom järnbitar och modernt fönsterglas (vid A1) gallrades direkt i fält. Detsamma gäller för de kakelbitar, yngre rödgods och gjutjärnsfragment som noterades i botten av A4. Inte heller några djurben har tagits in från undersökningen, utan endast noterats vid respektive lager (se sektionsritningar).

Fyndnr	Kontext	Material	Sakord	Undertyp	Del	Längd (mm)	Bredd (mm)	Vikt (g)	Antal frag	Beskrivning
1	Lager 24	Tegel	Formtegel			120-140	65	1600	1	Välbränt formtegel, rundat tvärsnitt.
2	A3	Glas	Kärl			60	16	6	1	Del av glaskärl
3	Lager 17	Bränd lera	Krittpipa		Skaft	18	8	1,5	1	Fragment av skaft till krittpipa. Utan dekor.
4	Lager 14	Keramik	Gryta	Yngre rödgods	Buk	80	45	45	2	Blyglaserad insida. Sekundärbränd utsida.
5	A3	Keramik	Fat	Yngre rödgods		65	55	58	1	Invändig engobering. Polykrom avfallen glasyr. Kant med hemmrad dekor.
6	På A9	Keramik	Gryta	Yngre rödgods	Fot	55	26	53	1	Ben till invändigt blyglaserad trefotsgryta.
7	På A9	Keramik	Kärl	Yngre rödgods		40	35	17	1	Blyglaserad.
8	A10	Keramik	Gryta	Yngre rödgods	Skaft	50	32	68	1	Oglaserat rörskaft till gryta.

Figur 42. Fyndlista över påträffade och omhändertagna fynd.

Fyndmaterialet är generellt relativt sentida, 1700-1800-tal. Den keramikskärva som påträffades i dike A3 kan troligen dateras till 1600-talets andra hälft. Formtegelbiten som påträffades i den infiltrerade leran i schakt 3 skulle kunna ha en medeltida datering.



Figur 43. Ett urval av fynden påträffade på Bangårdsgatan. Från vänster ses ett engoberat rödgodsfat, F5, en formtegelbit, F1 samt delar av trefotsgrytor, F6 och F8.

Analyser

Vid schaktningsövervakningen i Bangårdsgatan påträffades gott om virke, både välbevarat och mycket nedbrutet. Prov för dendrokronologisk analys (årsringsdatering) togs på det virke som ingick i en konstruktion och som uppvisade bra kvalitet med minst 30-40 årsringar. De konstruktioner som kom att dendrodateras var kavelbron A2, den knuttimrade brunnen A4 samt stolparna eller kubbarna A5 och A6. Proven har analyserats av Hans Linderson vid Nationella Laboratoriet för Vedanatomi och Dendrokronologi vid Lunds universitet. Inga övriga analyser har utförts.

Dendro nr:	Prov Nr Anläggning	Träd- slag	Antal år; 2 radier om inget annat anges	Splint (Sp) Bark (B) Vankant W	Datering av yttersta årsring i provet	Beräknat Fällningsår E(Efter) V(vinterhalv-året)	Trädets Egenålder uppskattn ± 10
62947	1;A2	Tall	107	Sp 86, W	1733	V 1733/34	130
62948	2:A5	Tall	75	Sp 46, W	1561	V 1561/62	100
62949	3;A4	Tall	124	Sp 64, W	Ej datering		140
62950	4;A4	Tall	129	Sp 48, W	1807	V 1807/08	150
62951	5;A2	Tall	199	Sp 100, W	Ej datering	-	220
62952	6;A2	Tall	75	Sp 52, ej W	(1733)	(1738 ± 5)	100
62953	7;A6	Tall	192	Sp 87, W	1563	V 1563/64	220

Figur 44. Analysresultat av dendrokronologiska prover från Bangårdsgatan. Efter Hans Lindersons rapport från 2014-04-04.

Tabellen visar att allt virke som daterats är tall med relativt hög egenålder. Prov 6 har givits en något osäker datering inom ett 5 års intervall, då denna stock uppvisade ”lyrbildningar” som Hans Linderson tolkat som uppkomna i ett mycket aktivt kulturlandskap. Virket från A2, A5 och A6 har tolkats ha sin proveniens i Uppland. Virket i brunnen, A4, har däremot korrelation med kronologier från Åland och Gotland vilket indikerar virkets växtplats. Dock kan inte Svealands kustland uteslutas som växtplats.



Figur 45. Dan Fagerlund i färd med att såga till skivor av påträffat konstruktionsvirke som sedan skickades på dendrokronologisk analys för datering. Foto mot V.

Tolkningsdiskussion

Schakten på Bangårdsgatan var stora och djupa. Till största delen följdes äldre ledningsdragningar där var kulturlagren sedan länge var bortgrävda. Inom avgränsade partier fanns dock välbevarade kulturlager kvar.

I schakt 3 fanns lämningar efter stadsbebyggelse med en generell datering till perioden 1700-1900-tal. Här påträffades rester efter en kavelbroläggning i två nivåer, daterad till 1730-talet. Här fanns också relativt sent tillkomna lämningar såsom en knuttimrad brunn från tiden kring 1800-talets början. Ett träskott och stenfyllt dike löpte längsmed schaktkanten i ca 25 m. Detta dike antas vara från slutet av 1800-talet då Bangårdsgatan fick sin nuvarande sträckning (från 1866).

De äldsta daterade spåren på platsen är från 1560-tal och utgörs av nedgrävda tallstockar som sannolikt är resterna efter en konstruktion. Vidare finns också fler odaterade stolpar eller kubb, hägnadsrester samt diken. Det går inte att utesluta att de äldsta lämningarna kan vara medeltida. Det finns dock inget som pekar på att det under medeltid fanns en etablerad bebyggelse i området.

Sammanfattningsvis visar den arkeologiska undersökningen på Bangårdsgatan på lämningar efter urban bebyggelse från 1500-1800-tal.

Sammanfattning

Efter beslut från Länsstyrelsen i Uppsala län har Upplandsmuseet, avdelning Arkeologi utfört en arkeologisk schaktningsövervakning i samband med markarbeten i Bangårdsgatan i centrala Uppsala. Bakgrunden till arbetet var Uppsala Vattens omläggning och renoveringar av äldre vattenledningar, anslutning av befintlig dagvattenledning samt omläggning av befintlig spillvattensservice. Arbetet utfördes oktober-december 2013 efter beslut av Länsstyrelsen i Uppsala län, Kulturmiljöenheten (dnr 431-5171-13).

Det arkeologiska resultatet visade att stora delar av kulturlager var stört efter tidigare ledningsdragningar. Bitvis fanns dock välbevarade ca 1 m tjocka kulturlager på platsen. Här framkom rester efter en kavelbroläggning, en brunn, rester efter träkonstruktioner, diken och en hägnadsrest. De undersökta lämningarna har en generell datering till ca 1550-1850. Fyndmaterialet var magert och utgjordes främst av keramik med generell datering till 1650 och framåt.

Administrativa uppgifter

Plats: Bangårdsgatan, fastigheterna Dragarbrunn 1:2 och Kungsängen 1:2
Fornlämning: Uppsala stad 88:1
Fornlämningstyp: Stadslager.
Undersökningstyp: Schaktningsövervakning.
Orsak till undersökning: Övervakning i samband med markarbeten för dagvatten, vatten och spillvatten.
Uppdragsgivare: Uppsala Vatten och Avfall AB.
Fältarbetsperiod: Oktober-december 2013
Upplandsmuseets projektledare: Anna Ölund.
Upplandsmuseets diarienummer: Ar 541-2013
Upplandsmuseets projektnummer: 8454
Länsstyrelsens handläggare: Lennart Swanström.
Länsstyrelsens diarienummer och beslutsdatum: 431-5171-13. 2013-10-18
Koordinatsystem och höjdsystem: -
Dokumentationsmaterial: Förvaras i Upplandsmuseets arkiv.
Fynd: 8 fyndposter och 9 enskilda fynd. Fynden förvaras på Upplandsmuseet i väntan på fyndfördelning.

Referenser

- Anund, Johan. 2001. The Curses and Possibilities of Wooden Architecture: Domestic Buildings in Medieval Uppsala. In Lübecker Kolloquium zur Stadtarchäologie im Hanserarium III: Der Hausbau. Bereich Archäologie der Hansestadt Lübeck. 2001.
- Anund, Johan., Carlsson, Ronnie & Syse, Bent. 2001. Uppsalas medeltid och 1600-talets kartor. Uppland 2001. Uppsala.
- Anund, Johan. 2008. Urbanisering och kulturlager. Åtta undersökningar i Aros och Uppsala. Uppland, Uppsala stad, Domkyrkoplan, Bangårdsgatan, Akademiska sjukhuset, kvarteret Domen och Kvarteret S:t Erik. UV Uppsala, rapport 2008:9.
- Busser, Johan Benedict. 1773. Utkast till beskrifning om Upsala. Faksimilutgåva 1979. Uppsala.
- Elfwendahl, Magnus. 1993. Bangårdsgatan. UV Uppsala rapport 1993.
- Elfwendahl, Magnus. 1994. Bebyggelse i det medeltida Uppsala. Årsboken Uppland 1994. Uppsala.

Kjellberg, Joakim & Qviström, Linda. 2008. Östra Ågatan och Bangårdsgatan. Kulturlager och konstruktioner längs Fyrisån, medeltid och nyare tid. Arkeologisk schaktningsövervakning. Upplandsmuseets rapporter 2008:18. Uppsala.

Peringskiöld 1719. Monumenta Ullerakerensia cum Upsalia nova illvstrata, eller: Ulleråkers häradz minnings-merken, med nya Vpsala, vti Vplands första del Thiundaland, antecknade af Johan Peringskiöld. I Stockholm, med kongl. omkostnad vplagde, hos Joh. L. Horrn, kongl. antiquitets archivi boktryckare, åhr 1719.

Roslund, Ylva. 1997. Uppsala innerstad. UV Uppsala rapport 1997:53.

Rudbeck, Olof. 1679. Taflor till Olaus Rudbecks Atlantica. Faksimilupplaga 1938. Uppsala.

Stadsbildens framtid (1964). Om konstnärligt och historiskt värdefull bebyggelse i Uppsala.

Syse, Bent (manus) med bidrag av Anna Ölund och Joakim Kjellberg. StadsGIS 1 Uppsala. Förstudie av arkeologiska undersökningar inom fornlämningsområdet för Uppsala äldre stadsbebyggelse. Upplandsmuseet.

Wahlberg, Mats. 1994. Uppsala stads historia IX:1. Uppsalas gatunamn. Uppsala.

LMV. Lantmäterimyndighetens arkiv. Regleringskarta. Uppsala stad. År 1643. Akt B70-1:3.

LMV. Lantmäterimyndighetens arkiv. Kvarterskarta, Uppsala stad. År 1702. Akt B70-1:12.

RAÄ BeBR. Riksantikvarieämbetets bebyggelseregister.

UM Top. Upplandsmuseets Topografiska Arkiv. Arkivmaterial.

UUB. Uppsala universitetsbibliotek. Karta öfver Upsala sammandragen och utgifen af Robert Schumburg år 1882.