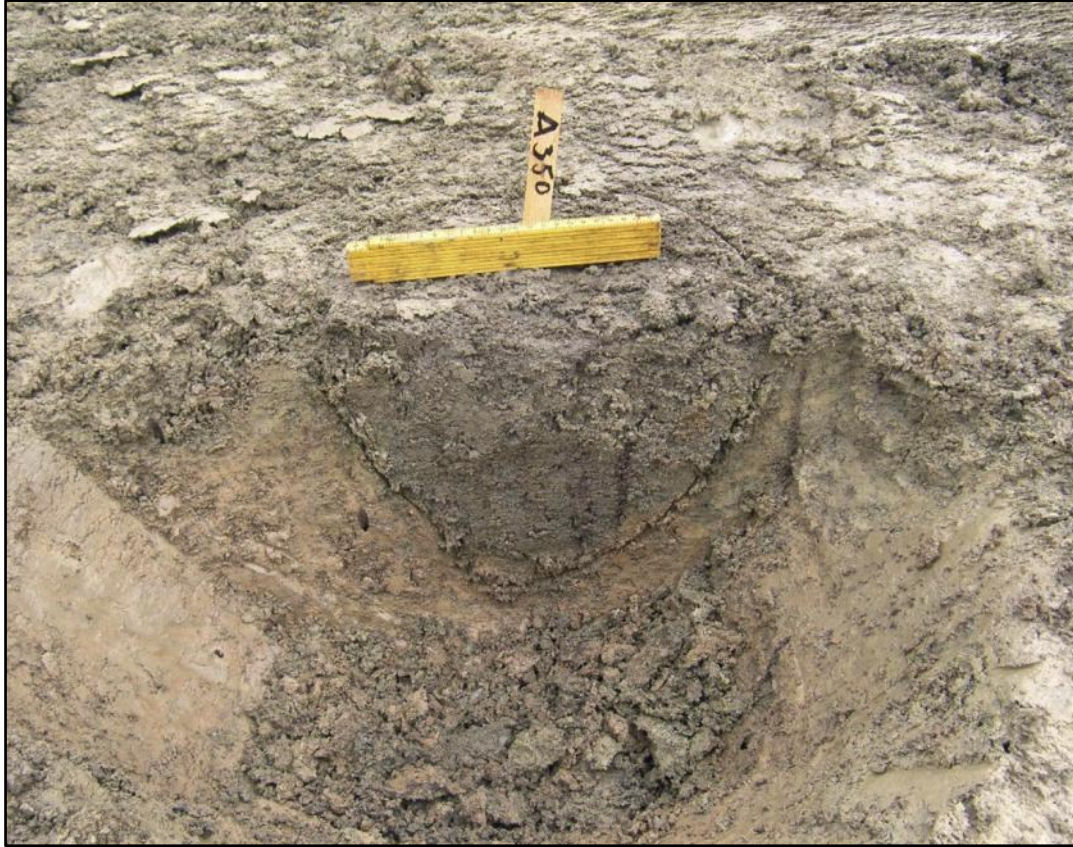


Arkeologisk förundersökning

Kvarteret Plantskolan



Kåbo 5:1
Fornlämning Uppsala 697
Uppsala
Uppsala län

Dan Fagerlund & Andreas Hennius

Arkeologisk förundersökning

Kvarteret Plantskolan

Kåbo 5:1
Fornlämning Uppsala 697
Uppsala
Uppsala län

Dan Fagerlund & Andreas Hennius

Omslagsbild: Ett av Uppsala stads äldsta stolphål. Endast ett fåtal spår av äldre aktiviteter kunde konstateras inom ytan. Det var några stolphål som tycktes ingå i en fyrstolpskonstruktion. En naturvetenskaplig datering av två stolphål visade dock att dessa inte var samtida. Bägge härrörde från bronsålder men ett var från den yngsta delen och ett från den äldsta delen.

Upplandsmuseets rapporter 2014:18

ISSN 1654-8280

Arkeologi

© Upplandsmuseet 2014

Bearbetning av planer och bilder: Dan Fagerlund, Andreas Henniuss
Textframställning: Dan Fagerlund

Allmänt kartmaterial: © Lantmäteriet. Ärende nr MS 2006/1674

Upplandsmuseet, Fyrstorg 2, 753 10 Uppsala
Telefon 018-16 91 00
www.upplandsmuseet.se

Innehåll

Inledning	6
Topografi och fornlämningsmiljö	6
Föregående utredning	6
Syfte, utförande och metod	8
Undersökningsresultat	11
Anläggningar, lager och konstruktioner	11
¹⁴ C-analys, Ångströmlaboratoriet	14
Fynd	15
Sammanfattning och diskussion	15
Administrativa uppgifter	16
Referenser	17

Inledning

I denna rapport redovisas resultaten från en arkeologisk förundersökning inom kvarteret Plantskolan i Uppsala som Upplandsmuseet genomförde i augusti 2014. Förundersökningen utfördes i enlighet med ett beslut av länsstyrelsen i Uppsala län 2014-06-19 (dnr 431-7579-12) Bakgrunden är att Uppsala kommun i samråd med Akademiska Hus AB avser att bebygga tomten med Uppsala universitets förvaltningsbyggnad och att en tidigare arkeologisk utredning pekade på förekomst av fornlämning inom delar av tomten (Hennius & Fagerlund 2012).

Topografi och fornlämningsmiljö

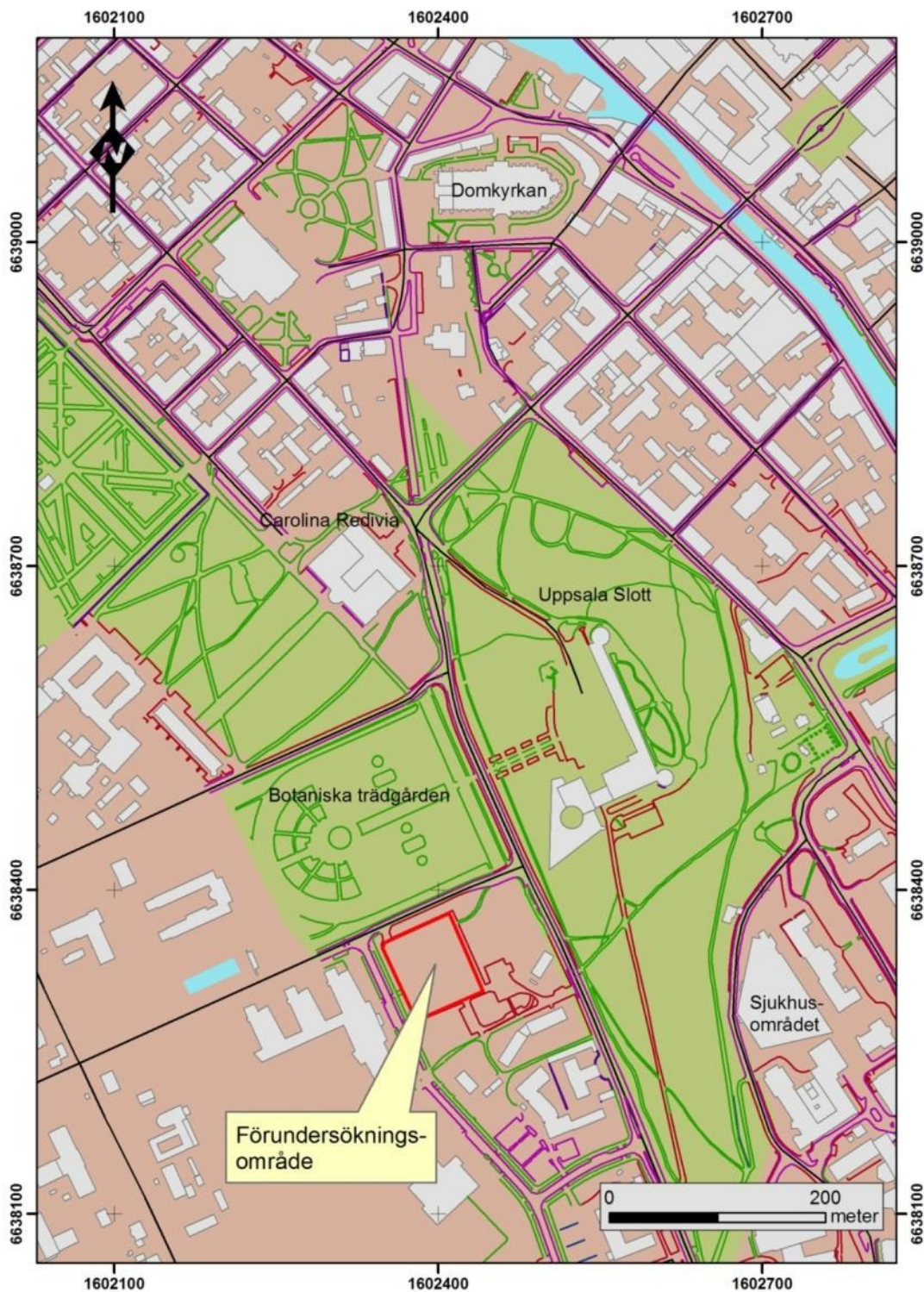
Kvarteret Plantskolan som omfattar fastigheterna Kåbo 5:1, Kåbo 1:45 och Kåbo 1:46 är beläget direkt väster om Kasåsen och sydväst om Uppsala slott (fig 1). Området utgörs av parkmark i öster och söder och hårdgjorda grusade ytor som utnyttjas som parkeringsplats i väster. Den aktuella förundersökningen gjordes i Kåbo 5:1 i den senare västra delen.

Den kända förhistoriska fornlämningsmiljön i området runt kvarteret grundas mycket på iakttagelser av Olof Rudbeck på 1600-talet. Bl.a. i samband med anläggandet av slottsgårdens terrasser på slottsbacken skall han ha påträffat en ”ättebacka” innehållande ”brända beenkohl och jernpilar” och krukskärvor (Odenrants 1929-33). År 1923 undersökte A. Enqvist i Kåbo gravar i hörnet av Borggatan och S. Rudbecksgatan, cirka 550 m sydväst om nuvarande kvarter. I de sex gravarna framkom fyra brandgravar och två skelettgravar (SHM inv nr 17238) (Uppsala 507:1). Cirka 250 m söder om aktuellt kvarter påträffades, vid schaktningar för patologiska institutionen 1935-36, spännbucklor med mera från vikingatida kvinnogravar (Sundquist 1953) (Raä Uppsala 525:1). Det finns också ett lösfynd i Kåbo av ett hänge med tre miniatyrskärvor, troligen från yngre järnålder (UMF 5891, Hagberg 1959:187).

Undersökningsområdet ligger i direkt anslutning till fast fornlämning Uppsala 88:1 vilket utgörs av ett område med medeltida kulturlager. Fornlämningsbegränsningen baseras på en stadsplanekarta från 1645 vilken i princip avspeglar den medeltida stadens utbredning. När det gäller undersökningsområdets koppling till medeltida eller senare miljöer rör det sig inte främst om den medeltida stadsbebyggelsen utan främst om närheten till de kringliggande byarna. År 1316 omnämns Ofanberghum, det vill säga Ovanberga, belägen i stadens västra utkant. Nils Sundquist vill förlägga denna by strax väster om universitetet (Sundquist 1953). Odenrants gör dock tolkningen att den av Rudbeck upphittade graven på slottsgårdens terrass kan ha tillhört Ovanberga bys gravfält. Senare ligger kv. Plantskolan delvis inom Kåbo gårde (Kaby 1316), men troligen har bytomten (Uppsala 507:2) legat betydligt mer åt väster (Dahlbäck et al. 1984). Eventuellt vid den plats där de vikingatida gravarna upptäcktes 1923.

Föregående utredning

Området hade, enligt en kartstudie (Hennius, Fagerlund 2012), fram till mitten av 1800-talet använts för odling. Under andra hälften av 1800-talet upptogs västra delen av hushållningssällskapets trädskola. Den östra delen utgjordes av öppen mark. Inom ytan uppfördes bostadshus, med diverse uthus samt också ett antal växthus. Under 1900-talet



Figur 1. Översikt över Uppsala stads västra delar med förundersökningsområdet markerat. Skala 1:6000.

förtätades bebyggelsen inom ytan, framförallt utefter Norbyvägen. De sista byggnaderna revs under 1990-talet och parkeringsplatsen anlades.

Vid utredningsgrävningen grävdes sökschakt med maskin (fig 3). I ett schakt i områdets västra del (schakt 154) påträffades en tjärgrop och ett stolphål. Båda anläggningarna är typiska boplatstföreteelser och en förväntad datering för en tjärgrop bedömdes kunna vara romersk järnålder. Anläggningarna framkom i glaciärra i områdets västra del. Däremot framkom inga spår av förhistoriska eller medeltida aktiviteter i de mer höglänta grusigare

partierna. De två anläggningarna anmäldes som fast fornlämning till fornminnesregistret. Förutom de fåtaliga boplatzanläggningarna framkom i väster också ett äldre odlingslager vilket väl sammanfaller med den odling som förekom inom ytan åtminstone fram till 1800-talets mitt. De sentida aktiviteterna inom stora delar av exploateringsytan hade också avsatt ett sentida kulturlager, innehållande bland annat glas, tegel, porslin och ibland betong och plast. Lagret som hade olika karaktär inom olika delar av ytan och tolkades som såväl raseringslager efter byggnader som utfyllnadslager vid markarbeten (se närmare Henniuss, Fagerlund 2012).

Syfte, utförande och metod

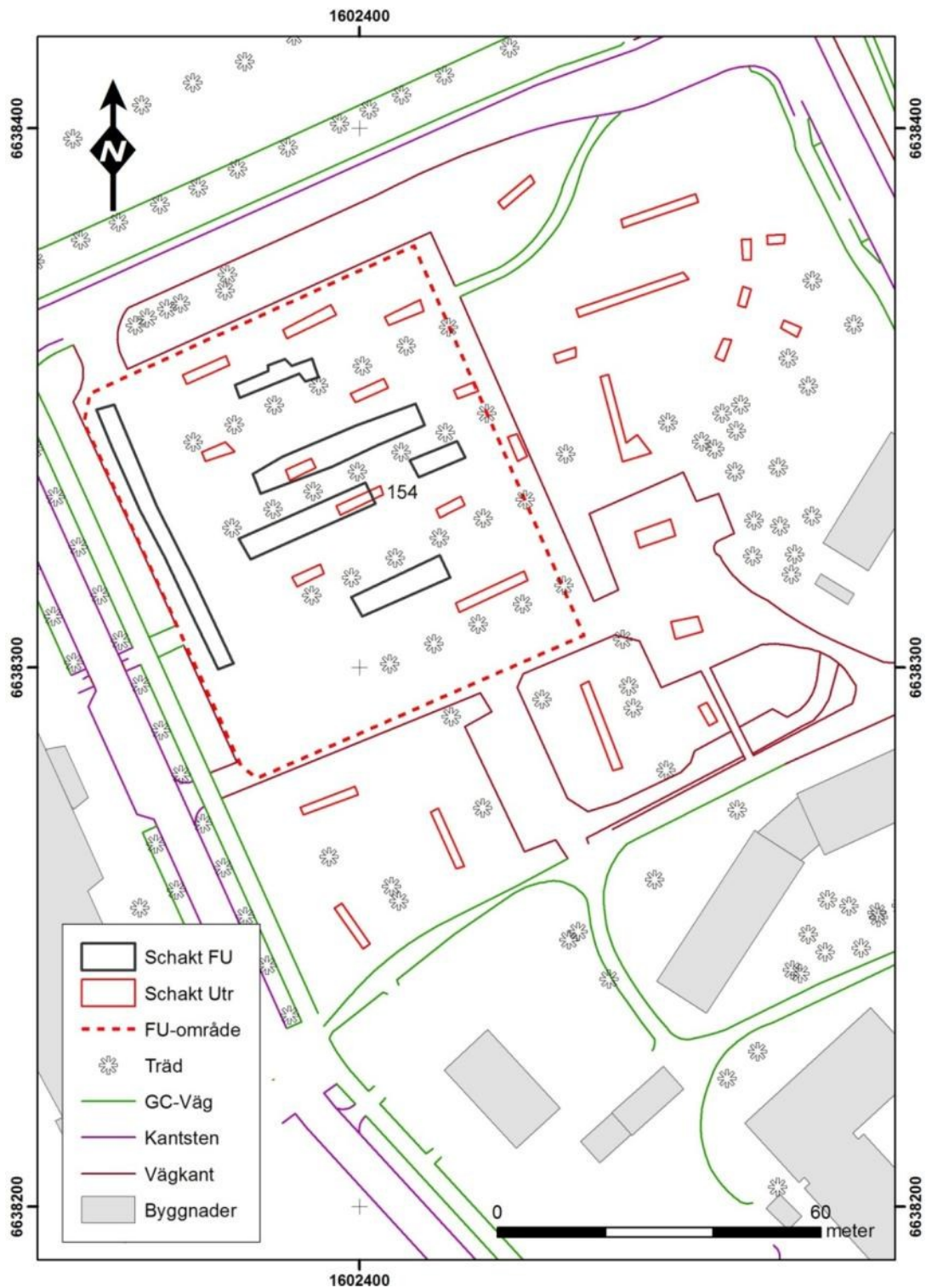
Syftet med den nu aktuella förundersökningen formulerades i länsstyrelsens beslut och i underlaget till den undersökningsplan som låg till grund för undersökningen. Den viktigaste målsättningen var att klargöra om de påträffade arkeologiska objekten som framkom vid utredningen utgjorde en del av ett större boplatss- eller verksamhetsområde eller om det rörde sig om enstaka objekt utan påvisbar kontext inom ytan. I ett bredare perspektiv var syftet att klargöra fornlämningens karaktär, omfattning, preliminära tidsställning och utbredning inom exploateringsområdet.

Upplandsmuseet har genomfört undersökningen i enlighet med de riktlinjer som formulerades i undersökningsplanen. Utgångspunkten var att förundersökningen kunde koncentreras till områdets västra del och att den tillfartsväg som ledde intill området skulle medtas. Denna del var vid utredningsfasen inte disponibel i sin helhet (fig 2). Totalt uppgick den västra delen till ca 8000 m². Avsikten var att med grävmaskin schakta upp emot 15 % av den tänkta ytan, men att utgångspunkten för schaktningen skulle vara de observationer som redan gjorts vid utredningen.



Figur 2. Ett förundersökningsschakt täckte områdets västligaste del. Det fanns inget av antikvariskt intresse i schaktet utöver äldre åker- och kabeldiken. Foto från norr. Dan Fagerlund, Upplandsmuseet.

Utfallet av schaktningen var att ett begränsat antal ytterligare arkeologiska objekt påträffades i anslutning till de tidigare observationerna. Däremot saknades spår av några arkeologiskt intressanta lämningar på ett större avstånd från de tidigare observationerna.



Figur 3. Översikt med utredningsschakt och förundersökningsschakt. Skala 1:12000.

Utfallet av schaktningen med ganska få arkeologiska objekt, alla i närheten av de tidigare observationerna (i schakt 154, se fig 3) medförde att den planerade omfattningen och utbredningen av förundersökningsschakt begränsades till en mindre del inom det som var tänkt som en rimlig förundersökningsyta (röd streckad linje på fig 3).

Schaktningen gjordes med breda schakt, genomgående med två till tre skopors bredd, norr, öster, väster och söder om de tidigare observationerna. Inom vissa delar var schaktdjupet över en meter (tabell 3) där marklagren bestod av såväl ett äldre odlingslager, som sentida kulturlager och ett hårdgjort ytlager av grus och makadam (fig 4, jfr Henniuss, Fagerlund 2012). Längst i väster däremot låg det hårdgjorda grus- och makadamlagret direkt på den naturliga leran (fig 2) vilket innebär att omfattande markarbeten måste ha företagits i området, särskilt mot väster, innan området gjordes till parkeringsplats. Det innebär också, i ett antikvariskt perspektiv, att det knappast går att avgöra hur mycket som återstår av en mer ursprunglig markyta i områdets västra delar.

Samtliga schakt och undersökningsytor är dokumenterade med GPRS. Det gäller också påträffade arkeologiska objekt liksom vissa störningar och diken. Fotografering har gjorts av arkeologiska objekt och som övrig dokumentation. På de arkeologiska objekt som undersökts har handritade profiler upprättats. På grund av att det arkeologiska utfallet blev lågt har provtagning och analyser begränsats till en ¹⁴C-analys av tre objekt.



Figur 4. Andreas dokumenterar schakt. Flertalet av schakten, utom det längst i väster, var mycket djupa. Över den orörda leran låg ett äldre odlingslager, sentida kulturlager och ett hårdgjort grus- och makadamskikt. Foto från öster. Dan Fagerlund, Upplandsmuseet.

Undersökningsresultat

Totalt grävdes sex schakt inom undersökningsområdet (tabell 1). Fem av dessa (252, 298, 375, 392 och 410) placerades runt den yta som tidigare uppvisat äldre lämningar i form av en tjärgrop, A158, och ett stolphål, A172, (fig 5, jfr Henniuss, Fagerlund 2012). Det sjätte schaktet (256) lades i områdets västligaste del som en kontroll och uppföljning av fornlämningsförekomst i den delen. Området användes vid den tidigare utredningsfasen fortfarande som allmän tillfartsväg och kunde ej undersökas i önskad omfattning.

Förundersökningsområdet ligger inom exploateringsområdets västra del. Vid den föregående utredningen konstaterades att denna del övervägande låg på tidigare odlad åkermark varför de flesta schakt i den delen innehöll ett sentida odlingslager beläget på brunaktiga glacialleror som var den naturliga undergrunden där. På detta fanns ett ställvis mycket kraftigt sentida kulturlager som i sin tur överlades av ett grus- och makadamskikt som utgjorde underlaget till den nuvarande parkeringsplatsen. Storleken och djupet på schakten liksom deras innehåll framgår av tabell 1. Schaktens läge framgår av figur 5.

Schakt	L x Br. m	M²	Djup m	Stratigrafi och innehåll
252	25,5x4,3	110,1	0,75-1,1	Glaciallera, odlingslager, k-lager, bärlager. Recenta anläggningar: A200, 208, 221, 229, 236 och 244.
256	53x3	168,2	0,7-0,8	Glaciallera, bärlager. Flera diken, dräneringar och kabelschakt. Recent anläggning: A267
298	18x4,3	78,2	0,9-1,2	Glaciallera, odlingslager, k-lager, bärlager. Recent anläggningar: A302, 325
375	33x5,3	158,5	0,8-1,1	Glaciallera, odlingslager, k-lager, bärlager. Stolphål: A334, 341, 350, 359 och 367
392	14,7x3,6	44,4	1,25	Glaciallera, odlingslager, k-lager, bärlager. Flera diken, rikligt med störningar
410	9,4x3,5	33,1	1,05-1,35	Glaciallera, odlingslager, k-lager, bärlager. Sentida grop: A414
Σ	153,6	592,5		

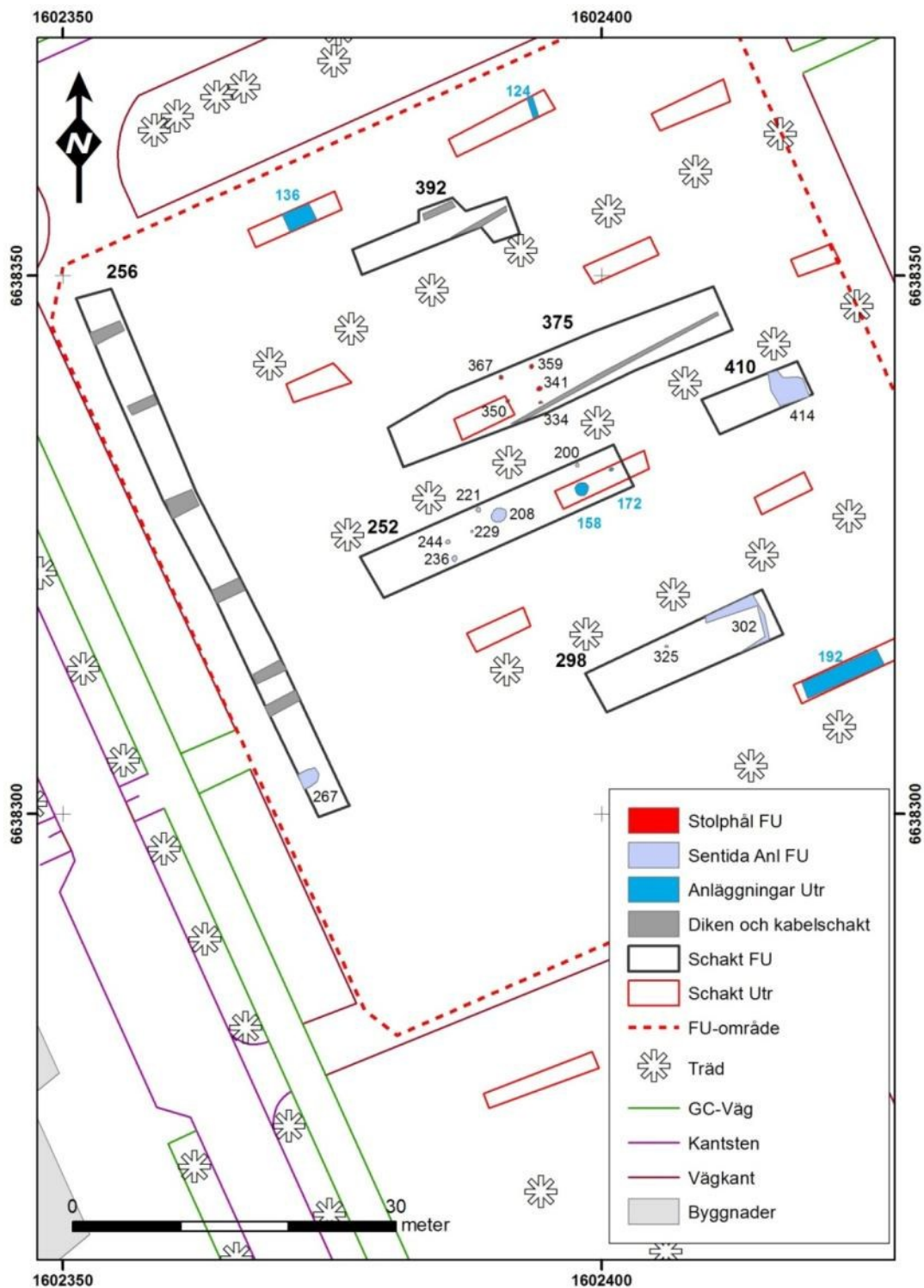
Tabell 1. Schakt.

Anläggningar, lager och konstruktioner

På figur 5 framgår också det antikvariska utfallet. Fem anläggningar av förhistoriskt ursprung, alla stolphål, framkom i schakt 375. Övriga inslag bedöms vara spår av den bebyggelse och trädgårdsverksamhet som dominerat platsen från 1800-talet och framåt. I samtliga fall rör det sig om gropar, lager och rännor/diken (tabell 2). Av de objekt som bedömdes som sentida låg flertalet i schakt 252, men sådana fanns också i schakt 256, 298 och 410.

De fem stolphålen framkom i schakt 375. Samtliga undersöktes och de var relativt likartade sinsemellan. De hade en fyllning av gråbrun kulturjordsblandad lera med enstaka inslag av kol. I något fall förekom enstaka stenar. Samtliga hade en rund form (tabell 2). Fyra av stolphålen, A341, 350, 359 och 367, bildade hörnen på en rektangel med måtten 3x2,1m vilket inledningsvis tolkades som grunden till en fyrstolpskonstruktion (fig 5). Alla stolphålen undersöktes och de visade sig ha olika djup. A341 och 350 som ingick i fyrstolpskonstruktionen hade en U-formad profil med ett djup av 0,22-0,3 m (se omslagsbild). A359 och 350 som också ingick i fyrstolpskonstruktionen däremot bestod

enbart av en färgning i ytan. Det femte stolphålet, A334, var skadat av ett dike men hade ett identifierbart djup på 0,08 m.



Figur 5. Figuren visar de schakt som grävdes och inmätta äldre och yngre arkeologiska objekt. Skala 1:600.

ID	Typ	Form	Storl/djup.m	Anm
200	Stolphål	Rund	0,3/0,12	Undersökt. Sentida med rödgods och glas i fyllningen.
208	Nedgrävning	Oval	1,2/0,15	Undersökt. Sentida med tegel o glas i fyllningen
221	Nedgrävning	Rund	0,4/0,1	Undersökt, diffus, sentida med tegel o rödgods i fyllningen
229	Utgår			Diffus färgning i ytan
236	Mörkfärgning	Oval	0,45x0,6	Ej undersökt. Diffus färgning i ytan, sentida
244	Stolphål	Rund	0,35x0,45	Ej undersökt. Sentida
267	Nedgrävning	Oval	2x1,6	Ej undersökt. Sentida grop med trä, glas och tegel i fyllningen
302	Ränna	Rekt.	4x5	Ej undersökt, sentida ränna. U-formad med flera stora stenar. Ev. sentida husgrund.
325	Stolphål	Rund	0,25/0,08	Undersökt. Sentida med tegel i fyllningen
334	Stolphål	Rund	0,45/0,08	Undersökt. Skadat av dike, kolfnyk i fyllningen
341	Stolphål	Rund	0,35/0,3	Undersökt, U-form, någon sten samt kol i fyllningen
350	Stolphål	Rund	0,35/0,22	Undersökt, U-form, kol i fyllningen
359	Stolphål	Rund	0,35	Undersökt, endast några cm djupt, kol i ytan
367	Stolphål	Rund	0,35	Undersökt, endast några cm djupt, kol i ytan
414	Nedgrävning	Oregelb.	3x3,8	Ej undersökt. Sentida grop med trä, glas och tegel i fyllningen

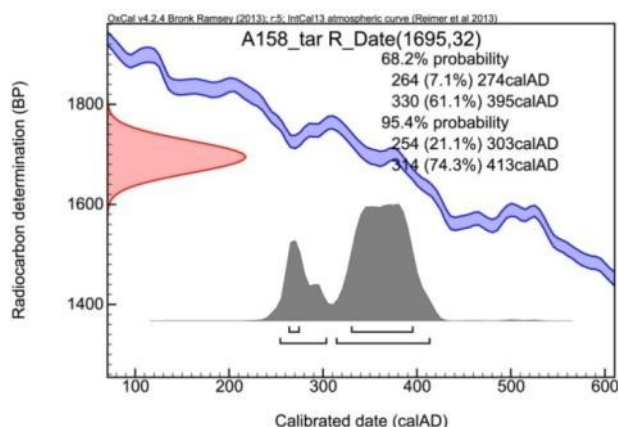
Tabell 2. Anläggningar.

Den tjärgrop, A158 (fig 6), som tillsammans med ett stolphål, A172 (fig 5), uppmärksammades vid den tidigare utredningen sammanföll i plan relativt väl med de stolphål och den troliga fyrstolpsbyggnad som framkom vid förundersökningen. Preliminärt tolkades dessa anläggningar som spår av en extensiv aktivitetsyta med lämningar av tjärframställning och smärre konstruktioner i anslutning till denna. För att tidsfästa detta och säkerställa relationen mellan de olika inslagen gjordes en ¹⁴C-analys av två stolphål, A341 och 350, ur huskonstruktionen och av tjärgropen A158. Resultaten framgår av figurerna 7-9).

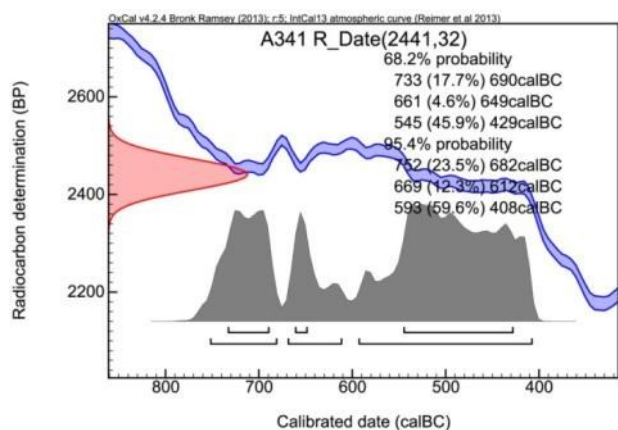


Figur 6.
Tjärgropen A158 i sektion (ur Hennius och Fagerlund 2012). Anläggningen uppvisade flera användningsfaser. Foto från nordost. Dan Fagerlund, Upplandsmuseet

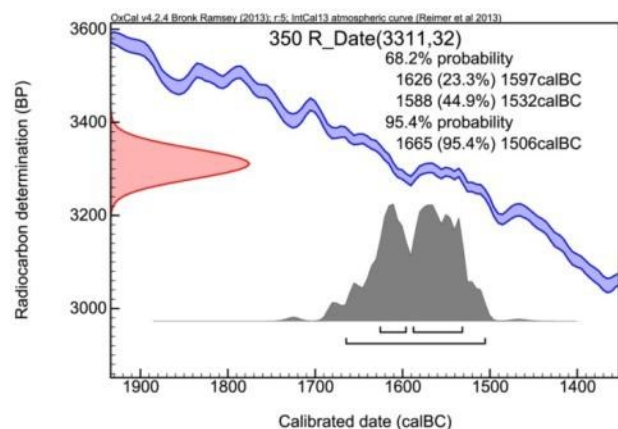
¹⁴C-analys, Ångströmlaboratoriet



Figur 7. Graf med utfallet över ¹⁴C-analysen av tjärgropen A158 påträffad vid utredningen.



Figur 8. Graf med utfallet över ¹⁴C-analysen av stolphålet A341.

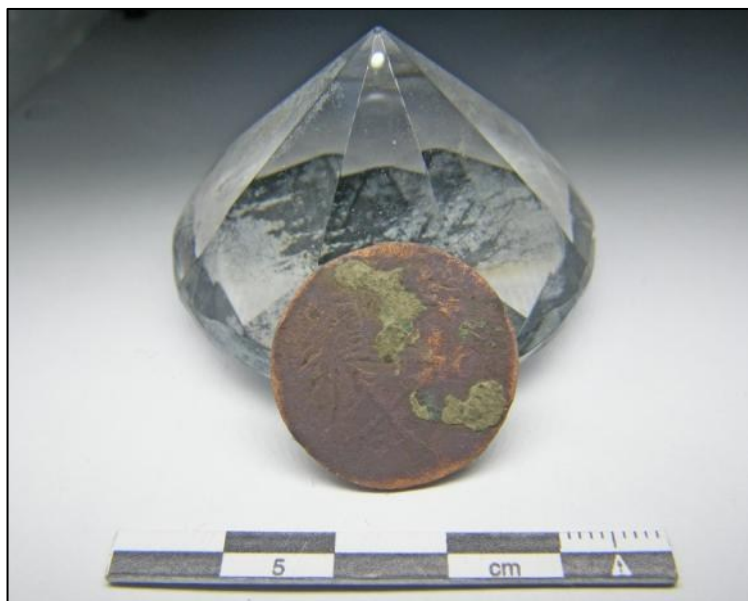


Figur 9. Graf med utfallet över ¹⁴C-analysen av stolphålet A350.

Som framgår av graferna anger ¹⁴C-analysen att inte någon av de tre anläggningarna tidsmässigt har med varandra att göra. Tjärgropen hör hemma i yngre romersk järnålder, vilket var helt i linje med vad som kunde förväntas (fig 7). Däremot verkar stolphålen i den hypotetiska fyrstolpskonstruktionen härröra från två skilda och helt andra tidsavsnitt. Stolphålen, A341 resp. 350, hör hemma i yngsta bronsålder, alternativt tidig förromersk järnålder (fig 8) respektive tidig bronsålder (fig 9).

Fynd

Det gjordes mycket få föremålsfynd utöver sentida avfallsmaterial som tegel, trä, glas, järnskrot och liknande. Ett undantag var ett kopparmynt som framkom i anslutning till en grupp av sentida anläggningar i schakt 252. Myntet (F1) påträffades vid rensning av ytan efter att det likaledes sentida kulturlagret schaktats bort. Efter rengöring konstaterades att myntet var ett 1 öre k.m. nödmynt av koppar, utgivet i Stockholm år 1719 eller 1720 under Ulrika Eleonoras regering. Fyndet är det enda som kommer att tillvaratas från undersökningen.



Figur 10. Foto på fynd 1, 1 öres nödmynt av koppar från 1719 eller 1720. Myntet som är mycket slitet är fotat på högkant i släpljus. Då framträder delvis några av de detaljer, två pilar i kors inom en ruta, som avslöjar vad det är för mynt. Foto: Dan Fagerlund, Upplandsmuseet.

Sammanfattning och diskussion

Upplandsmuseet genomförde under augusti år 2014 en arkeologisk förundersökning inom kvarteret Plantskolan sydväst om Uppsala slott i Uppsala. Målsättningen var att klargöra om några arkeologiska objekt, en tjärgrop och ett stolphål, som framkommit vid en tidigare utredning utgjorde en del av ett större boplats- eller verksamhetsområde eller om det rörde sig om enstaka objekt utan påvisbar kontext inom ytan. I ett bredare perspektiv var syftet att klargöra fornlämningens karaktär, omfattning, preliminära tidsställning och utbredning inom exploateringsområdet.

Totalt grävdes sex schakt med en sammanlagd yta av knappt 600 m². Endast ett fåtal objekt av antikvariskt intresse framkom vid undersökningen. Dessa var fem stolphål påträffade inom en begränsad yta i ett av schakten och i anslutning till de tidigare observerade objekten. Fyra av stolphålen bildade hörnen på en 3x2,1m stor rektangel vilket inledningsvis tolkades som grunden till en fyrstolpskonstruktion. Stolphålen och den troliga fyrstolpskonstruktionen sammanföll i plan relativt väl med den tjärgrop som tillsammans med ytterligare ett stolphål uppmärksammades vid den tidigare utredningen. Preliminärt tolkades dessa anläggningar sammantaget som spår av en extensiv aktivitetsyta med lämningar av tjärframställning och smärre konstruktioner i anslutning till denna. För att tidsfästa detta och säkerställa relationen mellan de olika inslagen gjordes en ¹⁴C-analys av två stolphål ur huskonstruktionen och av tjärgropen. Resultatet av analysen visade att inte någon

av de tre anläggningarna tidsmässigt hade med varandra att göra. Tjårgropen hörde, inte helt oväntat, hemma i yngre romersk järnålder. Däremot daterades stolphålen i den hypotetiska fyrstolpskonstruktionen till åtskilda och helt andra tidsavsnitt, nämligen yngsta bronsålder, alternativt tidig förromersk järnålder och tidig bronsålder.

Därmed föll den preliminära tolkningen att den lilla gruppen av anläggningar skulle representera en sammanhållen mindre aktivitetsyta runt tjårframställning. Även om kolet i stolphålens fyllningar representerar en kontaminering av äldre material är det knappast rimligt att knyta den lilla gruppen av anläggningar till samma kontext. Snarast visar analysen på en mycket långvarig verksamhet troligen i ett extensivt läge knuten till en mer komplex boplats- eller verksamhetsyta i närheten. Inget tyder i nuläget på att den senare har funnits inom det aktuella exploateringsområdet.

Upplandsmuseet kommer att komplettera den redovisning till FMIS som gjordes efter den tidigare utredningen med det resultat som framkom i samband med den här redovisade förundersökningen.

Upplandsmuseet gör den bedömningen att ytterligare antikvariska insatser inom ytan inte kommer att ge något väsentligt vetenskapligt utbyte i relation till den arbetsinsats som i så fall skulle krävas.

Administrativa uppgifter

Plats: Kvarteret Plantskolan, Kåbo 5:1, Uppsala stad, Uppsala kommun, Uppsala län

Typ av undersökning: Arkeologisk förundersökning

Orsak till undersökning: Uppförande av administrations- och förvaltningsbyggnad

Uppdragsgivare: Akademiska Hus Uppsala AB

Fältarbetsperiod: 2014-08-19 till 2014-08-22

Upplandsmuseets projektledare: Dan Fagerlund

Upplandsmuseets personal: Andreas Hennius

Upplandsmuseets diarienummer: Ar-592-2014

Upplandsmuseets projektnummer: 8445

Länsstyrelsens handläggare: Tony Engström

Länsstyrelsens beslutsdatum: 2014-06-19

Länsstyrelsens diarienummer: 431-7579-12

Koordinatsystem: RT 90 2,5 gon V

Höjdsystem: RH 2000

Dokumentationsmaterial: Förvaras i Upplandsmuseets arkiv

Fynd: Förvaras i Upplandsmuseets föremålsmagasin i Morgongåva i väntan på fyndfördelning.

Referenser

Dahlbäck, Göran., Ferm, Olle & Rahmqvist, Sigurd. 1984. Det medeltida Sverige. 1 Uppland, 2 Tiundaland. Riksantikvarieämbetet. Stockholm.

Hagberg, U E. 1959. Västerby gravbacke i Läbydalen. I: TOR Vol. V 1959. Institutionen för nordisk fornkunskap vid Uppsala universitet

Hennius, A. & Fagerlund, D. 2012. Särskild arkeologisk utredning. Kvarteret plantskolan. Kåbo 5:1, Kåbo 1:45, Kåbo 1:46. Uppsala, Uppsala län. Upplandsmuseets rapporter 2012:19

Hennius, A. 2007. ”En mörk tid i Uppländsk ekonomi.” I (red.) Hjärthner-Holdar, Ranheden & Seiler Land och samhälle i förändring – Uppländska bygder i ett långtidsperspektiv. Arkeologi E4 uppland – studier, Volym 4. Riksantikvarieämbetet, SAU och Upplandsmuseet. Uppsala.

Lundgren, P. 2012. Analys och värdering av kulturmiljöerna kring kvarteret Plantskolan i Uppsala kommun. Upplandsmuseets rapporter 2012:07, Uppsala.

Odenchrants, Reinhold. 1929-33. Ett gravfält vid Slottsbacken i Uppsala. Upplands fornminnesförenings tidskrift 43. Uppsala.

Sundquist, Nils. 1953. Östra Aros. Stadens uppkomst och dess utveckling intill år 1300. I Uppsala Stads Historia. Uppsala.

Svensson, J. 2007. ”Upplands tidiga tjärbränning” I (red.) Hjärthner-Holdar, Ranheden & Seiler Land och samhälle i förändring – Uppländska bygder i ett långtidsperspektiv. Arkeologi E4 uppland – studier, Volym 4. Riksantikvarieämbetet, SAU och Upplandsmuseet. Uppsala.