

Husby-Långhundra – ombyggnad av elnät



Arkeologisk förundersökning
Husby-Långhundra socken
Knivsta kommun
Uppsala län

Dan Fagerlund

Husby-Långhundra – ombyggnad av elnät

Arkeologisk förundersökning
Husby-Långhundra socken
Knivsta kommun
Uppsala län

Dan Fagerlund

Omslagsbild: Flera upphittade stenyxor (några sannolikt identiska med raa 251:1, fyndplats för två stenyxor) förevisades av innehavaren av Fransta gård. De vittnar om att området utnyttjades redan under sen stenålder och äldre bronsålder, då på öar och uddar i ett sund i en flikig skärgård (jfr fig 3). De uppgrundade resterna av sundet bildade senare den s.k. långhundraleden.

Upplandsmuseets rapporter 2014:17
Arkeologi

ISSN1654-8280

© Upplandsmuseet 2014

Foto samt bearbetning av planer och bilder: Dan Fagerlund

Allmänt kartmaterial: © Lantmäteriet. Ärende nr MS 2006/1674

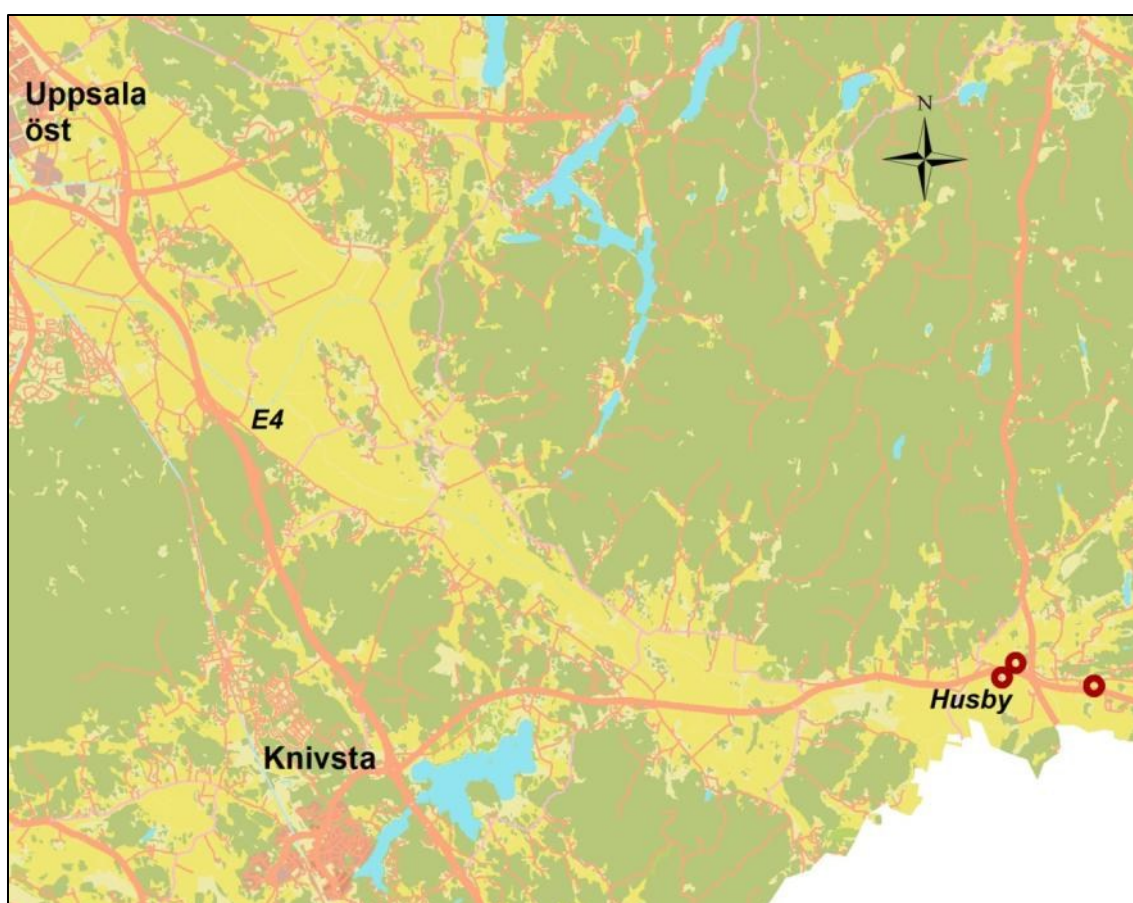
Upplandsmuseet, Fyristorg 2, 753 10 Uppsala
Telefon 018-16 91 00
www.upplandsmuseet.se

Innehåll

Inledning	6
Uppdragets art	6
Arbetets utförande och metod	7
Topografi och fornlämningsmiljö	7
Resultat	11
Område 1, Vackerberga, Husby-Långhundra 36:1, 37:1	11
Område 2, Fransta, Husby-Långhundra 84:1	14
Område 3, Husby-Tibble, Husby-Långhundra 38:1	15
Slutord	18
Administrativa uppgifter	18
Referenser	19
Bilaga Ångströmlaboratoriet, ¹⁴ C-analys	19

Inledning

Upplandsmuseet har under perioden 15-25 april genomfört en arkeologisk förundersökning i form av en schaktningsövervakning i Husby-Långhundra sn i Knivsta kommun i Uppland (fig 1). Undersökningen gjordes med anledning av arbeten med ombyggnad av elnät. Arbetet utfördes i enlighet med Länsstyrelsens beslut (2013-12-02, dnr 431-6592-13) inom tre delsträckor belägna inom Vackerberga, Fransta och Husby-Tibble och berörde fornlämningarna Husby-Långhundra 36:1, 37:1, 38:1 och 84:1.



Figur 1. Kartöversikt med de tre aktuella undersökningsområdena markerade (röda cirklar) i anslutning till Husby by i Knivsta kommun.

Uppdragets art

Arbetsföretaget rörde en ombyggnad av befintligt ledningsnät där dittillsvarande luftledningar grävdes ner i marken. Arbetet utfördes inom vissa delar i nära anslutning till kända fornlämningar och/eller fornlämningsområden. Med anledning av detta har arbetsföretaget föregåtts av en arkeologisk förstudie, utförd av Upplandsmuseet, för att fastställa eventuella antikvariska konsekvenser för anläggningsarbetet. Förstudien (Upplandsmuseet 2012-05-30, dnr Ar-180-2012) låg till grund för länsstyrelsens behandling av ärendet i antikvariskt hänseende och utmynnade i ett beslut om tillstånd till ingrepp i fast fornlämning och om förundersökning i form av schaktningsövervakning inom vissa delsträckor (se ovan).

Arbetets utförande och metod

Arbetet utfördes så att de förutbestämda sträckor som skulle schaktningsövervakas först banades av med en planskopa med en skopbredd som motsvarade det blivande kabelschaktet. Då avlägsnades ytlagren i form av matjord eller torv ned till en antropogent opåverkad markyta eller ned till en nivå där lager av antikvariskt intresse uppträdde (fig 2). Överlag schaktades till ett djup av 0,25 – 0,35 m. På den nivån var det möjligt att fastställa eventuella förekomster av äldre, främst förhistoriska anläggningar eller lager. Sådana framkom i begränsad omfattning inom vart och ett av de tre undersökningsområdena. Efter erforderlig dokumentation kunde därefter schaktning för den egentliga kabellaggningsen slutföras. Det skall nämnas att vissa sträckor av kabelschaktningen inte helt följde de topografiska uppgifter som framgick av kartmaterialet i länsstyrelsens tillstånd. Det västra schaktet inom område 2 (norr om gravfältet Husby – Långhundra 84:1) saknades och inom område 3 var sträckningen en aning annorlunda. De avvikelser som gjorts har dock skett under antikvarisk medverkan.



Figur 2. Avbaniing av matjordslagret inom delsträcka 2 intill uppfartsvägen mot gården Fransta. Foto från söder.

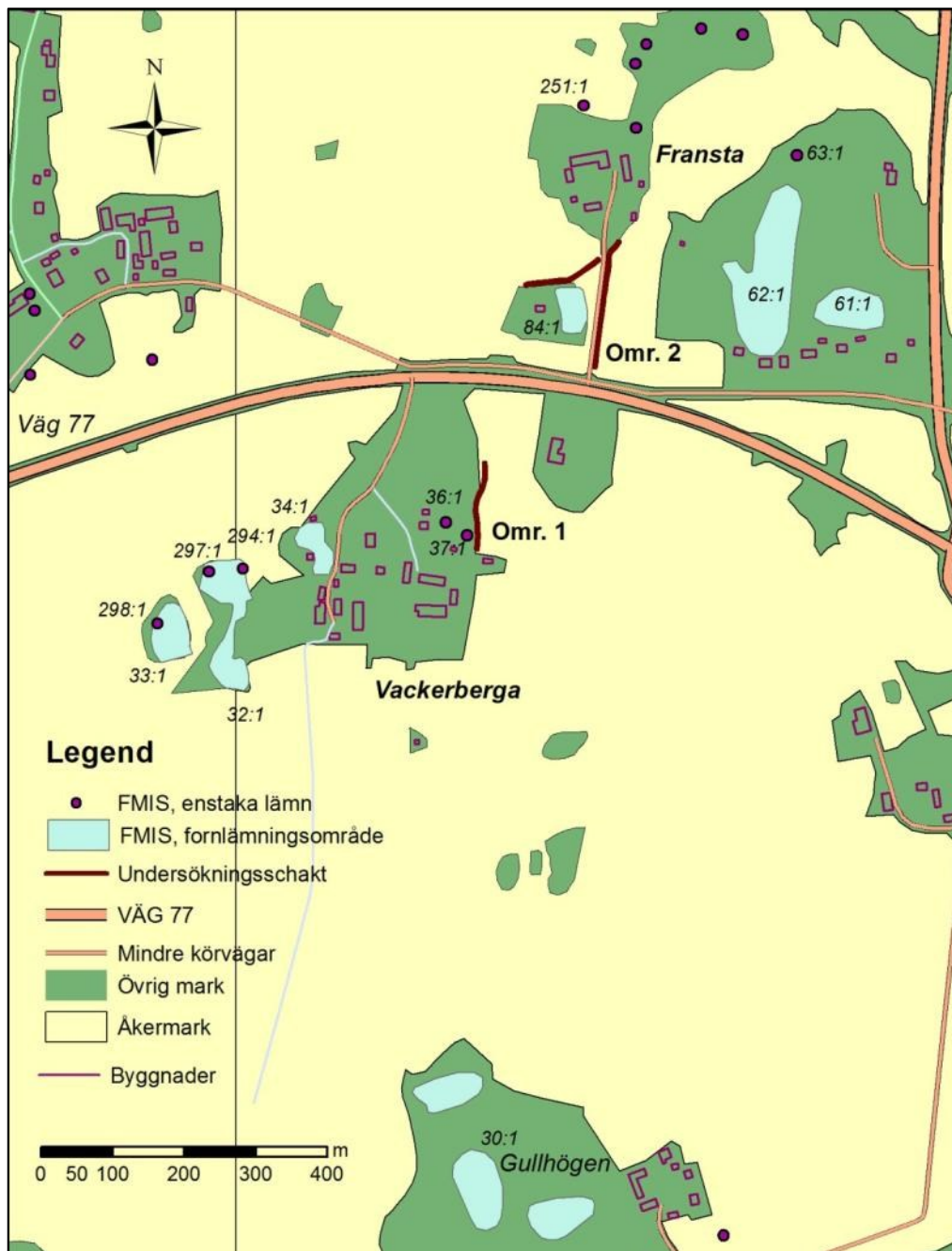
Samtliga schakt, lager, anläggningar och fynd dokumenterades på en planritning och fotograferades. Undersökta anläggningar ritades också i sektion. Utöver detta erhöles en inmätning med totalstation av schakt och vissa referenspunkter av en mättekniker knuten till projektet. Därmed har schakt och anläggningar kunnat knytas till rikets koordinatssystem (2,5 gon V).

Topografi och fornlämningsmiljö

De aktuella byarna Husby, Vackerberga, Fransta och Husby-Tibble ligger alla på den norra kanten av en vidsträckt dalgång (jfr fig 1). I dalgångens botten rinner Storån. Ån utgör den sista resten av en äldre havsvik som ofta omnämns som Långhundraleden, en gammal segelled in mot Uppsala. Norr och söder om dalgången finns ett mer höglänt men kuperat landskap med toppar över 50 meter över havet. Dalgångens botten understiger 10 m över havet vilket innebär att havsviken efter Kristi födelse övergått till ett sötvattenssystem med åar, sankmarker och slättsjöar. Främst i kanterna av dalgången, på både den norra och södra sidan finns ett rikt och varierat inslag av fornlämningar. Mycket utmärker sig det stora inslaget av gravar och gravfält från äldre och yngre järnålder, i bl.a. byarna Vallby, Hönsgärde, Mälsta, Husby, Vackerberga, Fransta,

Husby-Tibble och Husby-Åby. Det stora inslaget av gravar och andra lämningar tyder på en omfattande järnåldersbebyggelse. Många gravar är högar från yngre järnålder, ofta med ansevärd mått, vilket också talar för en närvaro av ett högre socialt skikt i det dåvarande samhället. För en stark och rik bebyggelse talar också många fornborgar som kantar dalgången, varav Broborg norr om Vallby utmärker sig på flera vis (Fagerlund 2009). Rösen, skärvstenshögmiljöer och hållristningar visar också att bebyggelsen har anor långt tillbaka i bronsålder och sannolikt även tidigare.

Den första delen av undersökningsområdet, **område 1**, ligger inom Vackerberga, söder om väg 77 (fig 3).

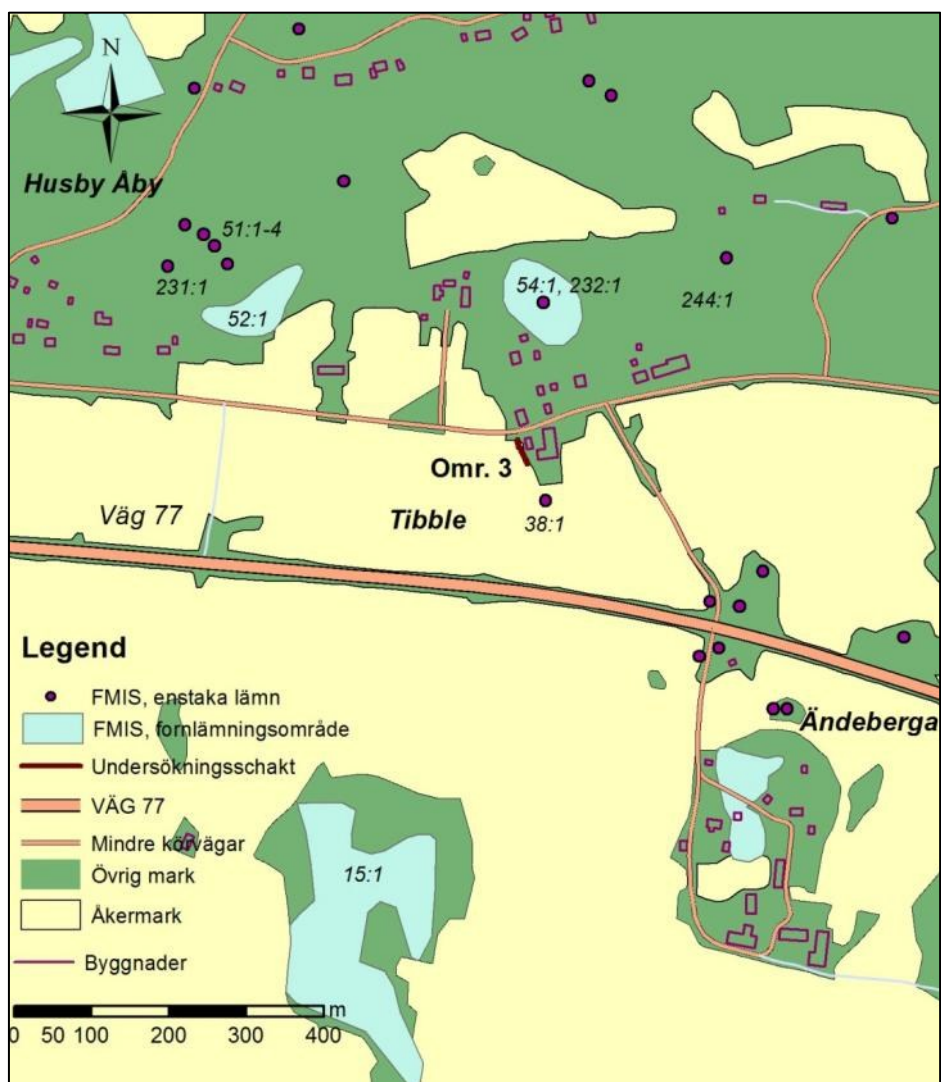


Figur 3. Översikt över undersökningsområde 1, Vackerberga, och 2, Fransta. Skala 1:10000.

Schaktet drogs öster om det impediment som hyser byns bebyggelse. På ett impediment söder om bebyggelsen finns flera gravfält och därtill flera ensamliggande stensättningar samt en runsten. På ett av dessa gravfält (Husby-Långhundra 30:1) finns en hög, ”Gullhögen”. Denna samt en stensättning är undersökt (Arrhenius & Eriksson 2006). Högen visade sig innehålla en brandgrav med ben från både en man och en kvinna samt rikligt med djurben. Till begravningen hörde bl.a. ett svärd. Både svärdet och en 14C-analys daterade graven till vikingatid. Under den vikingatida graven fanns ytterligare brandgravar daterade till såväl förromersk som romersk järnålder varav den senare var rikt utrustad med bl.a. delar av en glasbägare, I stensättningen påträffades, förutom brända ben, två spjutspetsar och delar av en hästutrustning. Graven daterades till förromersk järnålder.

Även på impedimentet närmast undersökningsschaktet finns ett stort antal registrerade fornlämningar (fig 3). Närmast schaktet finns ett skålgropsblock (raa Husby Långhundra 37:1). Detta ligger dock inte på ursprunglig plats utan utgör ett fragment av ett södersprängt större block som tidigare ingick i en bro över ett närbeläget dike. Nära intill finns en stensättning (raa Husby Långhundra 36:1). På den västra sidan av samma impediment finns ytterligare gravfält med stensättningar och några högar (Husby-Långhundra 32:1, 33:1 och 34:1). På hällar intill gravfälten finns också hällristningslokaler (Husby-Långhundra 294:1, 297:1 och 298:1). Den andra delen av undersökningsområdet, **område 2**, berörde Fransta (fig 3). Även här, på den norra sidan av väg 77, finns flera gravfält, Husby-Långhundra 61:1, 62:1 och 84:1. Gravfälten innehåller stensättningar och högar varav en (på Husby-Långhundra 62:1) klassas som en storhög. Det finns ytterligare högar och stensättningar omedelbart norr om gårdsläget. Där är även fyndplatsen för flera stenyxor (Husby-Långhundra 251:1).

Det tredje undersökningsområdet, **område 3**, ligger mindre än 2 km längre österut, inom fastigheten Husby-Tibble, och söder om den äldre landsväg som föregick väg 77 (fig 4). Även omkring område 3 finns ett stort antal fornlämningar. Närmast söder om schaktet, på ett mindre impediment, ligger en hög, Husby-Långhundra 38:1. Närmare Anderby ligger flera odlingsrösen men också några stensättningar och i söder ett större gravfält med 100 gravar varav 7 högar, Husby-Långhundra 15:1. Ytterligare några högar finns strax norr om vägen på eller i anslutning till gravfältet Husby-Långhundra 52:1. I övrigt rör det sig om ensamliggande stensättningar, bl.a. Husby-Långhundra 51:1-4, 231:1, 244:1 samt 54:1. Den senare ligger inom avgränsningarna för en av de nämnda fornborgarna, Husby-Långhundra 232:1. Fornborgen ligger endast ett par hundra meter norr om undersökningsområdet.



Figur 4. Översikt över undersöknings-område 3, Husby-Tibble. Skala 1:10000.



Resultat

Område 1, Vackerberga, Husby-Långhundra 36:1, 37:1

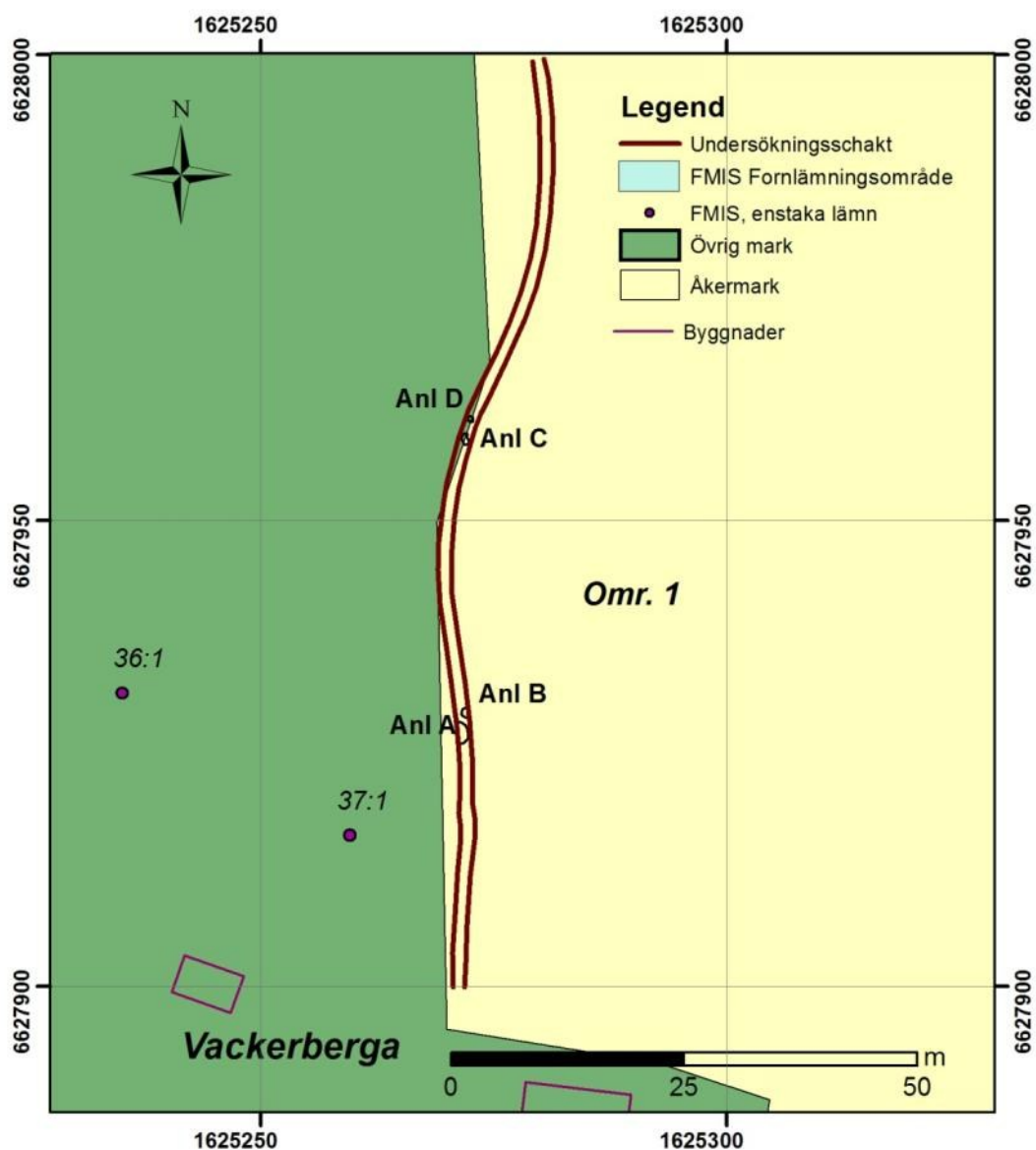
Vid Vackerberga grävdes i åkerjorden ett ca 100 m långt schakt omedelbart intill moränimpedimentets östra sida (fig 5).



Figur 5. Foto över schaktet inom område 1 i Vackerberga. Stensättningen Husby-Långhundra 36:1 och skålgropstenen 37:1 ligger i backen i bildens högra kant. Foto från norr.

I schaktet framkom fyra anläggningar, A-D, av förhistorisk karaktär (fig 6). Det var tre härdar, A-C, och ett stolphål (D).

Två av härdarna, B och C, som var i det närmaste bortodlade, var omkring 0,7 m stora och bestod av kol och enstaka skärviga stenar på den orörda leran under matjorden (tabell 1). I anläggning C påträffades ett fragment av en löpare. Fragmentet dokumenterades men togs ej tillvara (fig 7). Härden A var en större rund, nedgrävd härd med brant kant, plan botten och en fyllning av kolblandad lera och ett visst inslag av skärvig sten. Längst i norr påträffades ett 0,45 meter stort stolphål (D). Detta hade en U-formad profil och var 0,14 m djupt. Fyllningen bestod av kulturpåverkad lera med ett visst inslag av skoningstenar.



Figur 6. Översiktlig schaktplan över område 1 som visar läget för fyra påträffade anläggningar. Skala 1:800.

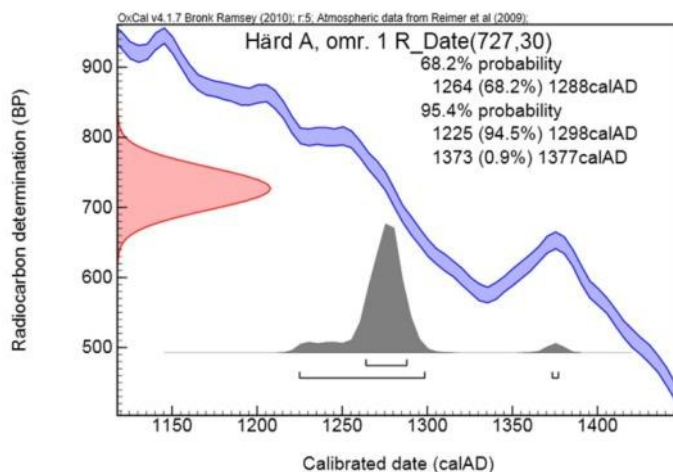
Område	Objekt	Typ	Form	Storl./djup	Anm.
1	A	Härd	Rund	1,6x0,8	I schaktkant, delundersökt
1	B	Härd	Rund	0,7x0,45	I schaktkant, dåligt bevarad
1	C	Härd	Oval	0,75x0,4	Dåligt bevarad
1	D	Stolphål	Runt	0,45/0,14	Undersökt

Tabell 1. Anläggningar påträffade vid Vackerberga.



Figur 7. Foto på ett fragment av en löpare i anläggning C.

Med syfte att relatera någon av de framkomna anläggningarna till den omgivande fornlämningsmiljön togs kol ur den bäst bevarade av härdarna, anläggning A, för en naturvetenskaplig datering. Härden visade sig härröra från medeltid, sannolikt från senare delen av 1200-talet (fig 8). Analysen gjordes av Ångströmlaboratoriet i Uppsala.



Figur 8. Graf med resultatet av ^{14}C -analys på härden A från område 1.

Område 2, Fransta, Husby-Långhundra 84:1

På sluttningen upp mot Fransta grävdes två schakt, ett längs med uppfartsvägen på den östra sidan och ett väster om vägen (fig 9). Det östra schaktet var ca 150 m långt och det västra ca 90 m långt.

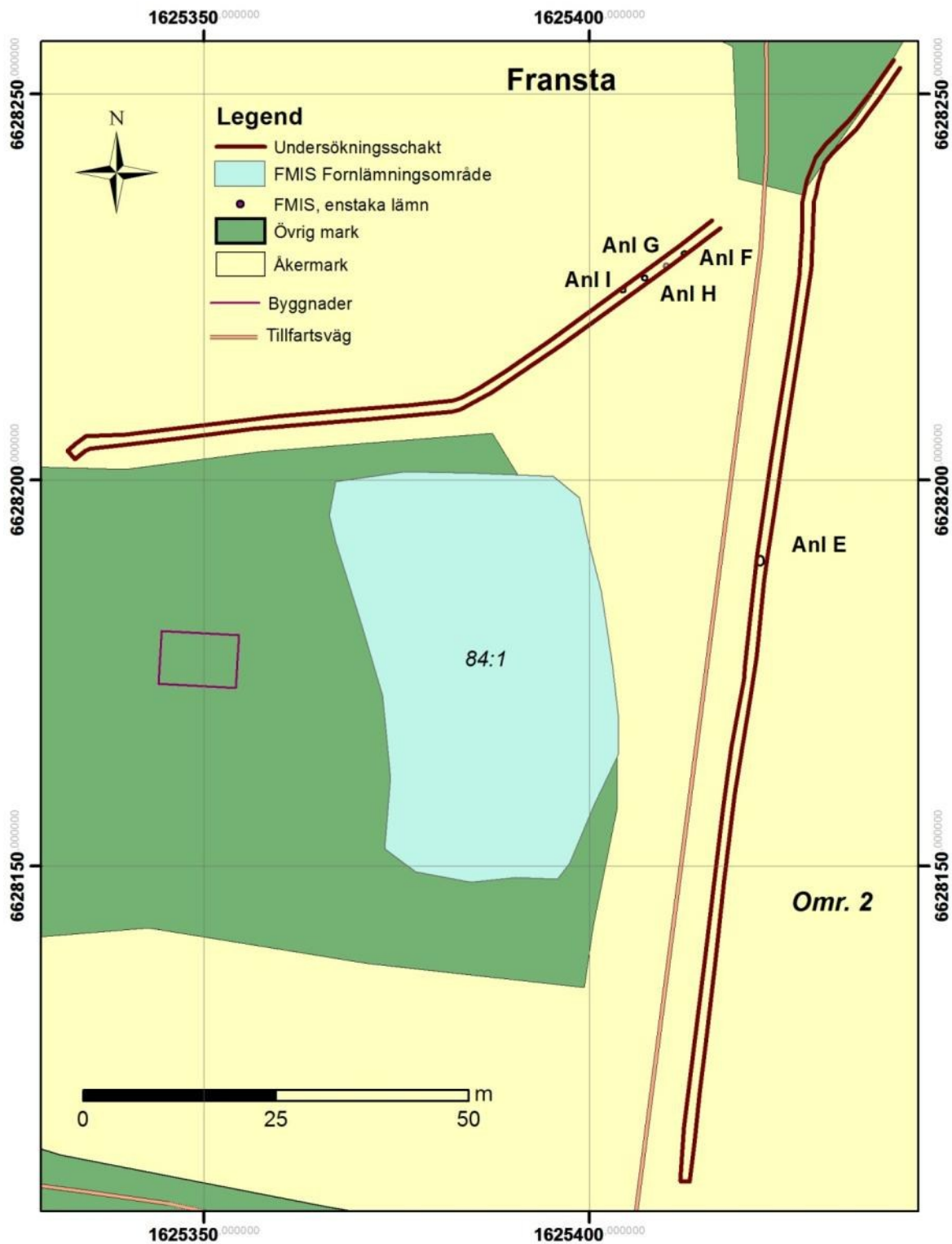


Figur 9. Foto över schakten inom område 2 vid Fransta. Gravfältet, Husby-Långhundra 84:1 ligger på den skogsbeklädda höjden i bildens högra del. Foto från norr.

I det östra schaktet gjordes inga fynd av antikvarisk karaktär. Det enda som framkom var en recent stenröjningsgrop (E). I det västra schaktet framkom däremot fyra stolphål i en linje som anger att det rör sig om stolphål efter en takbärande stolprad i en huskonstruktion (fig 10-11). Stolphålen, som var stenskodda, var 0,45-0,55 m stora och närmast identiska till sin karaktär (tabell 2). Ett stolphål, H, snittades och visade sig ha en rundad profil och ett djup av 0,2 m.

Område	Objekt	Typ	Form	Storl./djup m	Anm.
2	E	Röjningsgrop	Rund	1,2x0,8	I schaktkant, delundersökt
2	F	Stolphål	Runt	0,45	I schaktkant
2	G	Stolphål	Runt	0,5	
2	H	Stolphål	Runt	0,55/0,2	Undersökt
2	I	Stolphål	Runt	0,5	I schaktkant

Tabell 2. Anläggningar påträffade vid Fransta.



Figur 10. Översiktlig schaktplan över område 2 som visar läget för de två schakten och för fyra påträffade anläggningar (F-I). Skala 1:800.

Stolphålsraden var orienterad i SV-NO och gick diagonalt genom schaktet (fig 10). Det fanns inga övriga anläggningar som t.ex. skulle ha angett var en sannolik parallell rad kunde ha legat. Avsaknad av daterbart material har gjort att huset inte kunnat dateras på naturvetenskaplig väg men morfologiskt tyder den jämna stolpsättningen och de relativt långa spannen på att det rör sig

om ett hus av s.k. typ B1 (Göthberg 2000:49ff), d.v.s. ett treskeppigt hus utan synbar sektionsindelning. Möjligen kan huset därmed grovt dateras till romersk järnålder eller folkvandringstid (fig 10 och 11).



Figur 11. Foto på stolphålet G i plan efter avbanning och rensning. Foto från sydväst.

Område 3, Husby-Tibble, Husby-Långhundra 38:1

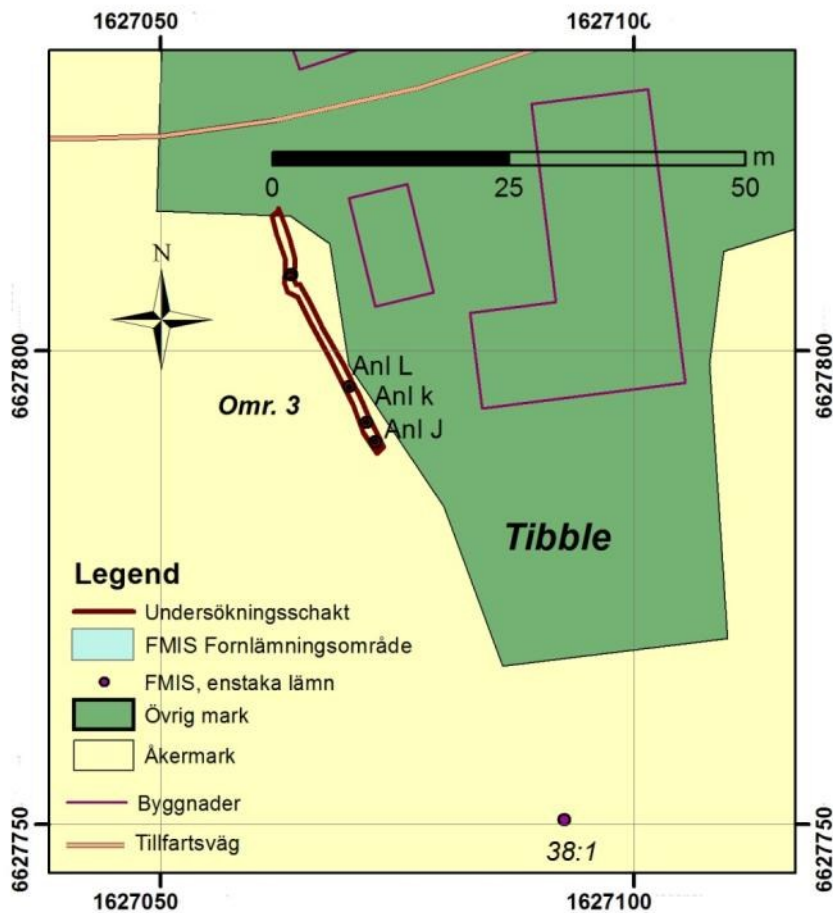
Område 3 utgjordes av en kortare, ca 30 m lång, sträcka med ett schakt som grävdes från den äldre landsvägen söderut och fram till en kopplingsstation (fig 12-13). Schaktet låg i plöjd åkermark på gränsen mot ett impediment med stående byggnader. Underlaget bestod, till skillnad mot lera i område 1 och 2, av något grusig silt.

Ca 40 m söder om schaktet ligger en hög, Husby-Långhundra 38:1 (fig 13). I ett topografiskt perspektiv kan området från vägen och ned mot högen betraktas som ett troligt platåliknande boplatsläge.

I schaktets södra del framkom också tre stolphål, J-L, samt ett dike i schaktets norra del. Stolphålen var runda och 0,35-0,55 m stora. Två av dessa undersöktes och de uppvisade U-formade profiler med ett djup av 0,10-0,12 m. Fyllningen bestod av kulturjordsblandad sand med inslag av grus och vissa skoningsstenart (tabell 3).

Område	Objekt	Typ	Form	Storl./djup	Anm.
3	J	Stolphål	Runt	0,55x 0,5	
3	K	Stolphål	Runt	0,45	Undersökt. Stolprester, dåligt bevarade
3	L	Stolphål	Runt	0,35	Undersökt

Tabell 3. Anläggningar påträffade vid fastigheten Husby-Tibble, vid Bålsta.



Figur 12. Översiktlig schaktplan över område 3 som visar läget för schaktet och de tre påträffade anläggningar (J-L). Skala 1:800.



Figur 13. Foto över schaktet inom område 3 vid Husby-Tibble. Gravhögen, 38:1 ligger i bildens mitt, ca 40 meter söderut i schaktets förlängning (med lövträd) Foto från norr.

Slutord

Undersökningarna inom de tre delområdena har i samtliga fall visat på förhistoriska eller medeltida aktiviteter, sannolikt i form av boplatzlämningar. En härd inom delområde 1, vid Vackerberga, daterades till medeltid vilket var oväntat men inte förvånande. I området finns hållristningar och skålgropar, gravar, gravfält samt en runsten från bronsålder och järnålder. Det är inte förvånande att det ger ett utslag av boplatzlämningar i ett schakt genom området. Bebyggelsen som kvarstår ännu idag har anor tillbaks i bronsålder och inget motsäger att platsen kan ha varit kontinuerligt bebyggd vilket tydliggjordes med den medeltida dateringen.

Namnet Fransta i område 2, hänför etymologiskt till en förhistorisk bebyggelse. Såväl närheten till flera gravfält som ett fördelaktigt läge på slutningen upp mot den nuvarande bebyggelsen talar också för en sådan. De fyra stolphål som framkom var därmed också de fysiska beläggen för vad som skulle kunna betecknas som en del av det ursprungliga Fransta.

Detsamma gäller naturligt även de förhistoriska lämningar som framkom i schaktet i område 3 inom fastigheten Husby-Tibble. Den gamla landsvägen kantas av många fornlämningar och har troligen haft en liknande sträckning under mycket lång tid. Slutningen mot den ensamliggande högen Husby-Långhundra 38:1, bildar en plataliknande höjd och topografiskt har det varit ett ypperligt boplatsläge både under förhistorisk tid och senare. Förekomsten av stolphål i det korta undersökningsschaktet var inte förvånande. Det är troligt att de härrör från en förhistorisk bebyggelse. Det har dock inte funnits material för en datering av lämningarna och det är därmed svårt att härleda dessa till någon enskild bebyggelsefas eller enhet.

Administrativa uppgifter

<i>Plats:</i>	Husby-Långhundra sn, Knivsta kommun, Uppland
<i>Fornlämning:</i>	Husby-Långhundra 36:1, 37:1, 38:1, 84:1
<i>Undersökningstyp:</i>	Arkeologisk förundersökning (schaktningsövervakning)
<i>Orsak till undersökningen:</i>	Ombyggnad av elnät
<i>Koordinatsystem:</i>	2.5 gon, V
<i>Projektledare:</i>	Dan Fagerlund
<i>Upplandsmuseets dnr:</i>	Ar-637-2014
<i>Arkeologiska avd. proj. nr:</i>	8474
<i>Länsstyrelsens dnr och datum för beslut:</i>	431-6592-13, 2013-12-02
<i>Dokumentation:</i>	Förvaras på Upplandsmuseet
<i>Fynd:</i>	Inga fynd tillvaratogs
<i>Beställare:</i>	Vattenfall Eldistribution

Referenser

Arrhenius, B. & Eriksson, G. 2006. Guldens hög i Husby-Långhundra. Rapporter från Arkeologiska forskningslaboratoriet 6. (RAÄ dnr 321-2076-2007).

Fagerlund, D. 2009. Fornborgen Broborg. Arkeologiska undersökningar 1982 och 1983. Upplandsmuseets rapporter 2009:05.

Göthberg, H. 2000. Bebyggelse i förändring. Uppland från slutet av yngre bronsålder till tidig medeltid. Institutionen för arkeologi och antik historia, Uppsala universitet. OPIA

Bilaga

Ångströmlaboratoriet, ^{14}C -analys



UPPSALA
UNIVERSITET

Uppsala 2014-09-12

Dan Fagerlund
Upplandsmuseet
Fyrstorg 2
753 10 UPPSALA

Ångströmlaboratoriet
Tandemlaboratoriet

Göran Possnert

Besöksadress:
Ångströmlaboratoriet
Lägerhyddsvägen 1
Rum 4143

Postadress:
Box 529
751 20 Uppsala

Telefon:
018 – 471 30 59

Telefax:
018 – 55 57 36

Hemsida:
<http://www.angstrom.uu.se>

E-post:
Goran.Possnert@Angstrom.uu.se

Resultat av ^{14}C datering av träkol från Vackerberga, Husby Långhundra socken, Uppland.

Förbehandling av träkol och liknande material:

1. Synliga rottrådar borttages.
2. 1 % HCl tillsätts (8-10 timmar, under kokpunkten) (karbonat bort).
3. 1 % NaOH tillsätts (8-10 timmar, under kokpunkten). Löslig fraktion fälls genom tillsättning av konc. HCl. Fällningen som till största delen består av humusmaterial, tvättas, torkas och benämns fraktion SOL. Olöslig del, som benämns INS, består främst av det ursprungliga organiska materialet. Denna fraktion ger därför den mest relevanta åldern. Fraktionen SOL däremot ger information om eventuella förorenings inverkan.

Före acceleratorbestämningen av ^{14}C -innehållet förbränns det tvättade och intorkade materialet, surgjort till pH 4, till CO_2 -gas, som i sin tur konverteras till fast grafit genom en Fe-katalytisk reaktion. I den aktuella undersökningen har fraktionen INS daterats.

RESULTAT

Labnummer	Prov	$\delta^{13}\text{C}\text{‰ VPDB}$	^{14}C age BP
Ua-49141	Omr. 1, Anl. A	-26,8	727 ± 30

Med vänlig hälsning

Göran Possnert/ Elisabet Pettersson