

# En brandgrav från yngre järnålder på Bredåkers bytomt

Arkeologisk schaktövervakning vid Husby och Bredåker



Raä 627, 628  
Gamla Uppsala 79:14, 79:2, 79:45, 79:3  
Uppsala  
Uppsala län

Robin Lucas



# En brandgrav från yngre järnålder på Bredåkers bytomt

Arkeologisk schaktövervakning vid Husby och Bredåker

Raä 627, 628  
Gamla Uppsala 79:14, 79:2, 79:45, 79:3  
Uppsala  
Uppsala län

**Robin Lucas**

**Omslagsbild:** Ett av VA-schakten på Bredåkers bytomt. I bildens övre del undersöker Robin Lucas den nyfunna brandgraven A155. Vy från nordväst. Foto: Malin Lucas, Upplandsmuseet.

**Upplandsmuseets rapporter 2012:48**  
**ISSN 1654-8280**

## **Arkeologi**

© Upplandsmuseet 2012

Bearbetning av planer och bilder: Robin Lucas

Allmänt kartmaterial: © Lantmäteriet. Ärende nr MS 2006/1674

---

Upplandsmuseet, Fyrstorg 2, 753 10 Uppsala  
Telefon 018-16 91 00

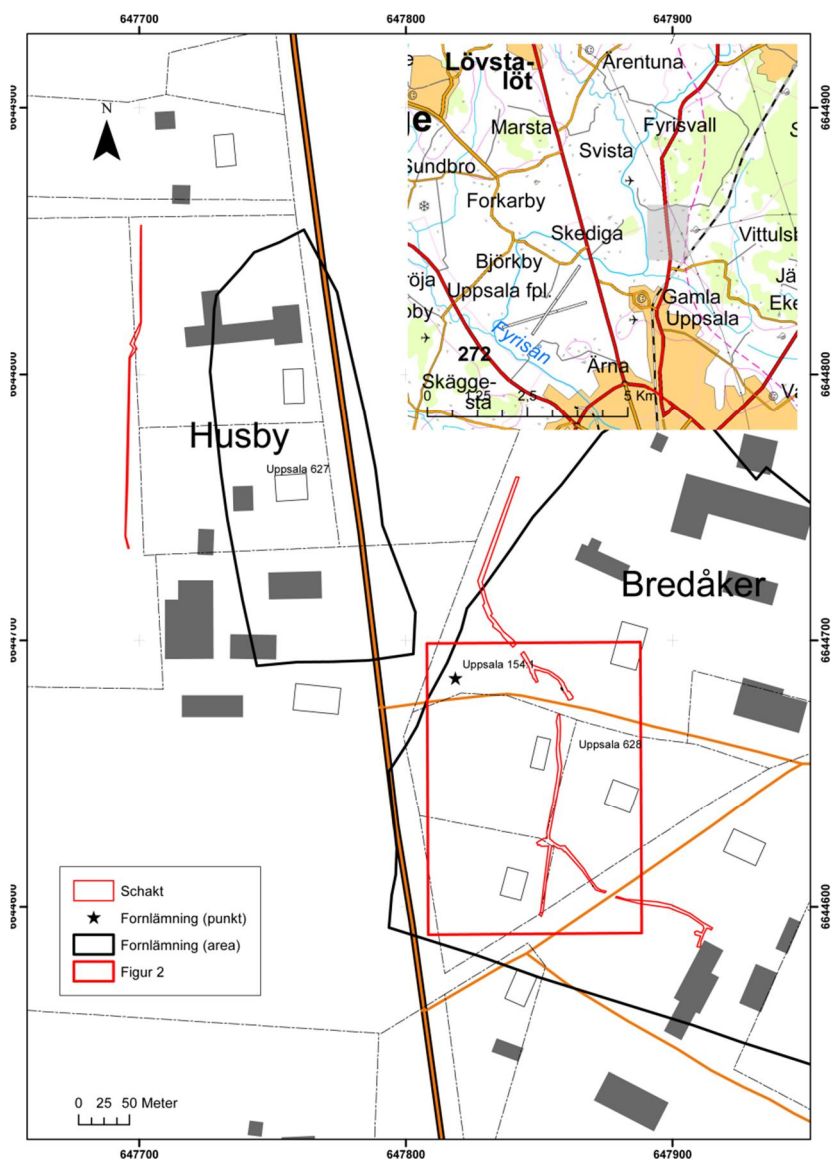
## Innehåll

---

|   |           |
|---|-----------|
| <b>Inledning</b>                              | <b>6</b>  |
| Topografi och fornlämningsmiljö               | 7         |
| <b>Undersökningsresultat</b>                  | <b>8</b>  |
| Brandgrav A155                                | 9         |
| Kulturlager A10005                            | 10        |
| Stolphål A255 och A257                        | 11        |
| <b>Sammanfattning och diskussion</b>          | <b>12</b> |
| <b>Administrativa uppgifter</b>               | <b>12</b> |
| <b>Referenser</b>                             | <b>13</b> |
| Litteratur                                    | 13        |
| Historiskt kartmaterial (Lantmäteriets akter) | 13        |
| <b>Bilagor</b>                                | <b>14</b> |
| Anläggningstabell                             | 14        |
| Fyndtabell                                    | 14        |

# Inledning

Upplandsmuseet genomförde i november 2012 en arkeologisk schaktövervakning inom fastigheterna Gamla Uppsala 79:14, 79:2, 79:45 och 79:3 i Bredåker och Husby på ömse sidor om Vattholmavägen norr om Uppsala (figur 1). Övervakningen genomfördes med anledning av att Husby-Bredåker vattenförening börjat schakta för nya VA-ledningar i området. I samband med att schakten låg öppna observerades fornlämning i schaktkanterna av en förbipasserande, som anmälde händelsen till Länsstyrelsen. Länsstyrelsen kontaktade Upplandsmuseet, och vid en besiktning i området den 2 november observerade Hans Göthberg och Robin Lucas brända ben sot och kol i och invid ett schakt. Länsstyrelsen lämnade den 7 november med stöd av 2 kap 12§ KML, tillstånd till ingrepp inom område för fast fornlämning. Som villkor för tillståndet gällde enligt 2 kap 13§ första stycket samma lag, att vid schaktningen påträffade lämningar skulle undersökas, dokumenteras och mätas in av arkeologer från Upplandsmuseet (lst dnr 431-6830-12). Själva fältarbetet genomfördes den 8 november. Denna rapport utgör en redogörelse för resultaten av detta arbete.



Figur 1. Översikt av Husby-Bredåkerområdet (skuggat område på infällda storskaliga översigtskartan). Aktuellt arbetsområde och tidigare kända lämningar markerade. Skala 1:7000.

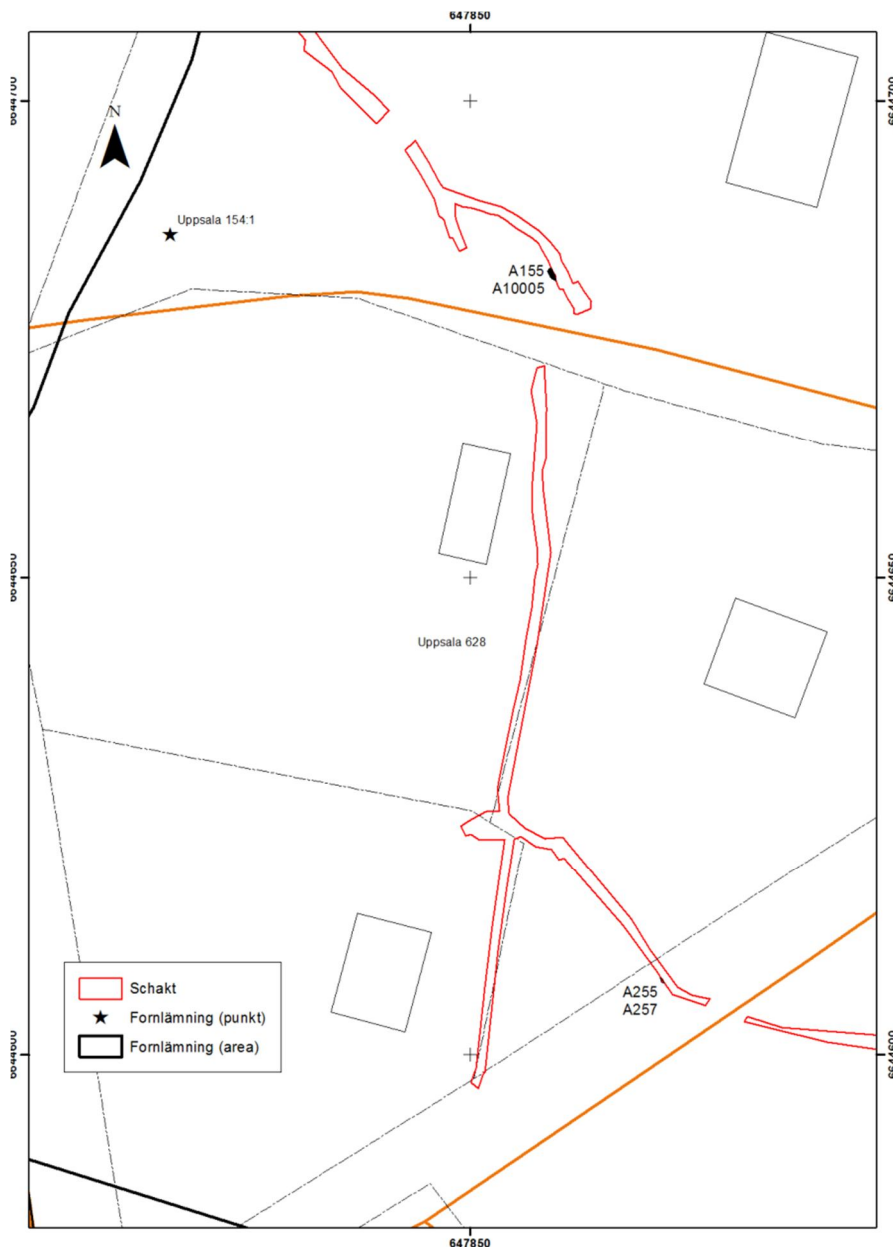
## Topografi och fornlämningsmiljö

Schaktarbetet företogs inom begränsningarna för de historiska byarna Husby (Uppsala 627) och Bredåker (Uppsala 628). Jordarten i området utgörs överlag av sandig morän, bitvis storblockig. Ställvis fanns även områden med sandig lera. Höjden över havet varierade mellan 23 och 28 meter.

Husbys bytomt (Uppsala 627) utgörs av ett ca 165 x 60 meter stort område (N-S), bebyggt med småhus. Bytomtens utbredning är utritad enligt en geometrisk avmätning från år 1640 (B22-13:A5:88 90-91). Husby omtalas första gången omkring år 1200, som *mansionem ... Housbuj*. Enligt Geometrisk jordebok ligger Husby år 1538 i ägoblandning med Bredåker (DMS 1984, s 191). Bredåkers bytomt (Uppsala 628) utgörs av ett cirka 270 x 230 meter stort område (NNV-SSÖ), bebyggt med småhus och ekonomibyggnader. Bytomtens utbredning är utritad enligt en storskifteskarta från år 1806. Bredåker omtalas för första gången år 1316 som *in Bredhaker* (DMS 1984, s 182). I den södra delen av bredåkers by finns inom ett område med betesmark flera mindre förhöjningar (Uppsala 299). Vid en besiktning 1987 provsondades en av dessa, som visade sig överlagra ett sotfärgat lager vars utbredning sammanföll med förhöjningen. Detta tolkades som att förhöjningarna utgjorde gravhögar (Söderberg 1988, s 8). Inom Bredåkers bytomt finns även en rest sten (Uppsala 154). Stenen var i granit, ursprungligen 1 meter hög, 0,7 meter bred och 0,35 m tjock vid basen och avsmalnande uppåt. Numer är stenen avslagen och ett cirka 0,70 meter långt stycke ligger bredvid basen.

# Undersökningsresultat

Vid schaktövervakningen besiktigades cirka 430 löpmeter schakt okulärt. På Husbysidan hade 120-130 meter schakt grävts, men dessa hade överlag grävts med grävskopa och var endast 0,1 - 0,2 meter breda. På Husbysidan påträffades inget av antikvariskt intresse. På Bredåkerssidan hade cirka 300 meter schakt grävts, med en bredd av 0,5 – 1,5 meter. Inom Bredåkers bytomt (Uppsala 628) påträffades fyra arkeologiska objekt. Dessa utgjordes av en brandgrav, troligen från yngre järnålder (A155), ett kulturlager som detta överlagrade (A10005) samt två stolphål (A255, A257) av oklar datering (figur 2).



Figur 2. Delar av Bredåkers bytomt med påträffade lämningar (A155, A255, A257 samt A10005). Skala 1:800.



## Brandgrav A155

Brandgraven låg endast cirka 40 m från den ovan nämnda resta stenen (Uppsala 154, figur 2). Den utgjordes av ett brandlager och syntes i sidan av schaktet som en cirka 1,0 m lång och 0,01-0,04 m tjock färgning av sot och kol med inslag av brända ben och keramik (figur 3). Brandlagrets utseende, med långa parallellt liggande kolstycken, indikerade att kremering skett direkt på platsen och att bålet troligen täckts över direkt efter kremeringen. Detta bruk har det senaste året dokumenterats i mycket stor utsträckning i samband med OKB projektet i Gamla Uppsala (Lucas mfl, manus). Brandlagret var kraftigt stört av senare tiders åkerbruk. Troligen hade graven haft en överbyggnad, eller möjligen en inre konstruktion av sten. Nästan alla spår av denna var bortodlade, men en ensam sten, nedlagd på brandlagrets södra del, återstod. Stenen föll ur vid schaktarbetet men dess ursprungliga läge i schaktkanten kunde ses som en hålighet i schaktkanten. Stenen hade nedlagts direkt på brandlaget, troligen direkt efter kremeringen, eftersom en del kol, sot och brända ben var närmast fastbrända vid den.



Figur 3. Brandlagret A155 syns som en tunn mörk strimma av sot och kol i schaktkanten. Det mörka lagret under graven utgör det äldre boplatslagret A10005. Spåren efter stenen som troligen ingått i en överbyggnad/inre konstruktion syns som en inbuktning i bildens vänstra del. Brandlagret fortsatte fram till men inte förbi denna sten (se renritning, figur 7).

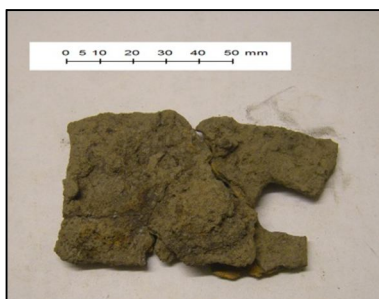
## Fynd

I brandlagret påträffades en del kraftigt korroderade järnföremål, bland annat sex nitar (F1-6, 11) ett rektangulärt beslag (F7) och en möjlig brodd (F8). Vidare påträffades fragment från ett mindre keramikkärl (F9). Detta hade haft en dimension av kanske 100 mm, och var troligen för litet för att ha använts som gravurna, utan utgjorde snarare ett bikärl nedställt på

brandlagret. Benmaterialet var sparsamt och utgjordes av cirka 100 gram brända ben (F10). En osteologisk bedömning av materialet gjordes och skalltak av människa identifierades (Sjöling, muntligen). Bedömningen förmedlades endast muntligen; ingen rapport sammanställdes.



Figur 4. Nitar (F1-6) påträffade i brandlagret A155. Skala 1:2. Foto: Robin Lucas, Upplandsmuseet.



Figur 5. Beslag i järn (F7) påträffat i brandlagret A155. Skala 1:2. Foto: Robin Lucas, Upplandsmuseet.

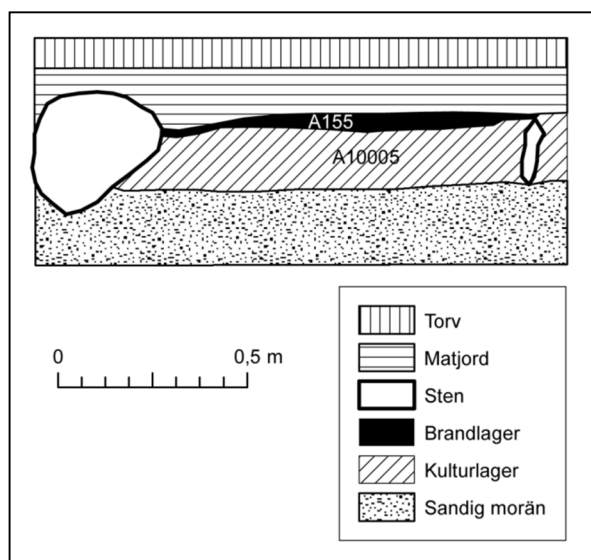


Figur 6. Fragment (till vänster botten, till höger mynning) av bikärl (F9) påträffat i brandlagret A155. Skala 1:2. Foto: Robin Lucas, Upplandsmuseet.

## Kulturlager A10005

Brandgraven var anlagd på ett äldre kulturlager bestående av mörkt brungrå lera med inslag av bränd lera och enstaka kol- och sot fläckar. Kulturlagret var som mest cirka 0,25 meter tjockt men tämligen otydligt (figur 7). Det kunde inte begränsas i schaktet. Kulturlageret utgjorde möjligen ett äldre odlingslager. Avsaknaden av hushållsmaterial som obrända och

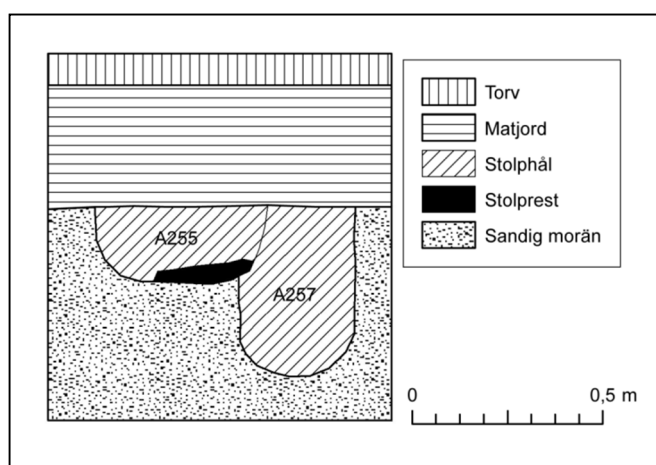
brända ben, lerklining eller keramik talade mot att det skulle röra sig om ett äldre boplatlager.



Figur 7. Renritad sektion av schaktkant med brandlagret A155 och det äldre boplatslagret A10005. Skala 1:20.

## Stolphål A255 och A257

Stolphålen påträffades i ett cirka 2 meter djupt schakt beläget ett 100-tal meter söder om brandgraven. De två påträffades tillsammans under ett tämligen tjockt matjordslager. A255 var ett kraftigt stolphål, cirka 0,45 meter i diameter med en fyllning av sotig lera. Det innehöll även mycket stora mängder bränt trä, troligen resterna av en bränd stolpe. A255 överlagrade tydligt A257, som var ett vekare stolphål, cirka 0,30 meter i diameter. A257 verkade vara återfylld med den sterila omkringliggande leran. Inget av stolphålen innehöll något material som verkar vara från sen tid, exempelvis tegel mm.



Figur 8. Renritad sektion av schaktkant med stolphålen A255 och A257. Skala 1:20.

## Sammanfattning och diskussion

---

Vi en schaktningsövervakning i Bredåker påträffades fyra objekt som tolkades som förhistoriska eller åtminstone förreformatoriska. Det rör sig om en brandgrav i form av ett brandlager, troligen från yngre järnålder, ett till detta underliggande troligt odlingslager samt två stolphål, av vilka det ena överlagrade det andra.

Brandlagret A155 utgör troligen resterna av en grav med överbyggnad från yngre järnålder. Det är troligt att fler gravar funnits på platsen, men då platsen för fyndet är belägen inom Bredåkers bytomt, med anor åtminstone från 1300-talet, har de flesta spår av gravar försvunnit. Det är emellertid mycket möjligt att framtida markarbeten i området kan påverka ännu okända lämningar. När det gäller stolphålen kan det relativt tjocka matjordslagret (drygt 0,40 meter) ha skyddat åtskilliga lämningar i området. Det är därför viktigt att framtida ingrepp i området genomförs med antikvarisk medverkan. De påträffade lämningarna är anmälda till FMIS.

## Administrativa uppgifter

---

|                                       |   |
|---------------------------------------|---|
| <i>Plats:</i>                         | Gamla Uppsala 79:14, 79:2, 79:45, 79:3, Uppsala Uppsala län |
| <i>Typ av undersökning:</i>           | Arkeologisk schaktövervakning                               |
| <i>Orsak till undersökning:</i>       | Schaktning för VA-ledningar                                 |
| <i>Uppdragsgivare:</i>                | Husby-Bredåker vattenförening, Marcus Jansson               |
| <i>Fältarbetsperiod:</i>              | 2012-11-07  |
| <i>Upplandsmuseets projektledare:</i> | Robin Lucas   |
| <i>Upplandsmuseets personal:</i>      | Malin Lucas   |
| <i>Upplandsmuseets diarienummer:</i>  | Ar-595-2012   |
| <i>Upplandsmuseets projektnummer:</i> | 8428  |
| <i>Länsstyrelsens handläggare:</i>    | Roger Edenmo  |
| <i>Länsstyrelsens beslutsdatum:</i>   | 2012-11-07  |
| <i>Länsstyrelsens diarienummer:</i>   | 431-6830-12   |
| <i>Koordinatsystem:</i>               | Sweref 99 TM  |
| <i>Höjdsystem:</i>                    | RH 2000   |
| <i>Dokumentationsmaterial:</i>        | Förvaras i Upplandsmuseets arkiv                            |
| <i>Fynd:</i>                          | Förvaras i Upplandsmuseets föremålsarkiv (UM42926)          |

# Referenser

---

## Litteratur

DMS 1984. Det medeltida Sverige. Band 1 Uppland:2 Tiundaland: Ulleråker, Vaksala, Uppsala stad. O. Ferm & S. Rahmqvist (red.) Riksantikvarieämbetet. Stockholm.

Söderberg, S. 1988. Arkeologisk specialinventering för planerad cykelväg Gamla Uppsala – Storvreta, Uppsala kommun. Riksantikvarieämbetet. Byrån för arkeologiska undersökningar, UV. Stockholm.

## Historiskt kartmaterial (Lantmäteriets akter)

Geometrisk avmätning år 1640 (B22-13:A5:88 90-91).

Storskifteskarta år 1806 (B22-4:6).

# Bilagor

## Anläggningstabell

| ID    | Typ         | Längd (m) | Djup (m) | X       | Y      | Kommentar          |
|-------|-------------|-----------|----------|---------|--------|--------------------|
| 155   | Brandlager  | 1         | 0,05     | 6644682 | 647859 | Kraftigt överodlad |
| 255   | Stolphål    | 0,45      | 0,2      | 6644608 | 647870 | Överlagrar A257    |
| 257   | Stolphål    | 0,3       | 0,44     | 6644608 | 647870 | Överlagras av A255 |
| 10005 | Kulturlager | 1,5-2,0   | 0,2      | 6644682 | 647859 | Otydlig utbredning |

## Fyndtabell

| Fyndnr | Benämning | Material | Antal | Längd (mm) | Bredd (mm) | Vikt (g) | Beskrivning         |
|--------|-----------|----------|-------|------------|------------|----------|---------------------|
| 1      | Nit       | Järn     | 1     | 29         | 18         | 9        | Intakt, ej sparad   |
| 2      | Nit       | Järn     | 1     | 30         | 18         | 9        | Intakt, ej sparad   |
| 3      | Nit       | Järn     | 1     | 27         | 11         | 8        | Defekt, ej sparad   |
| 4      | Nit       | Järn     | 1     | 35         | 22         | 8        | Defekt, ej sparad   |
| 5      | Nit       | Järn     | 1     | 41         | 16         | 7        | Defekt, ej sparad   |
| 6      | Nit       | Järn     | 1     | 25         | 18         | 8        | Fragment, ej sparad |
| 7      | Föremål   | Järn     | 1     | 80         | 50         | 70       | Fragment, ej sparad |
| 8      | Brodd     | Järn     | 1     | 38         | 18         | 7        | Fragment, ej sparad |
| 9      | Kärl      | Keramik  | 24    |            |            | 178      | Bikärl              |
| 10     | Bränt ben | Ben      |       |            |            | 100      | Människa            |
| 11     | Nit       | Järn     | 1     | 25         | 23         | 15       | Fastbränd keramik   |