

Särskild arkeologisk utredning, steg I

Programområden Anneberg och Åkersberg



Anneberg
Enköpings socken
Enköpings kommun
Uppsala län

Åkersberg
Enköpings, Vårfrukyrka och Litslena socknar
Enköpings kommun
Uppsala län

Dan Fagerlund



UPPLANDSMUSEET

Särskild arkeologisk utredning, steg I

Programområden
Anneberg och Åkersberg

Anneberg
Enköpings socken
Enköpings kommun
Uppsala län

Åkersberg,
Vårfrukyrka och Litslena socken
Enköpings kommun
Uppsala län

Dan Fagerlund

Omslagsbild: Detta gränsmärke, ett sockenrör, är placerat i hörnet mellan socknarna Litslena, Boglösa och Vårfrukyrka och ligger på en höjd nära Österleden. Objekt nr 20 inom Åkersbergs programområde. Mycket tyder på att märkets fundament utgör en delvis omplockad grav, en stensättning. Foto (från N), Dan Fagerlund
Upplandsmuseet.

Upplandsmuseets rapporter 2010:36
Arkeologiska avdelningen

ISSN 1654-8280

© Upplandsmuseet 2010

Bearbetning av planer och bilder: Dan Fagerlund

Allmänt kartmaterial: © Lantmäteriet. Ärende nr MS 2006/1674

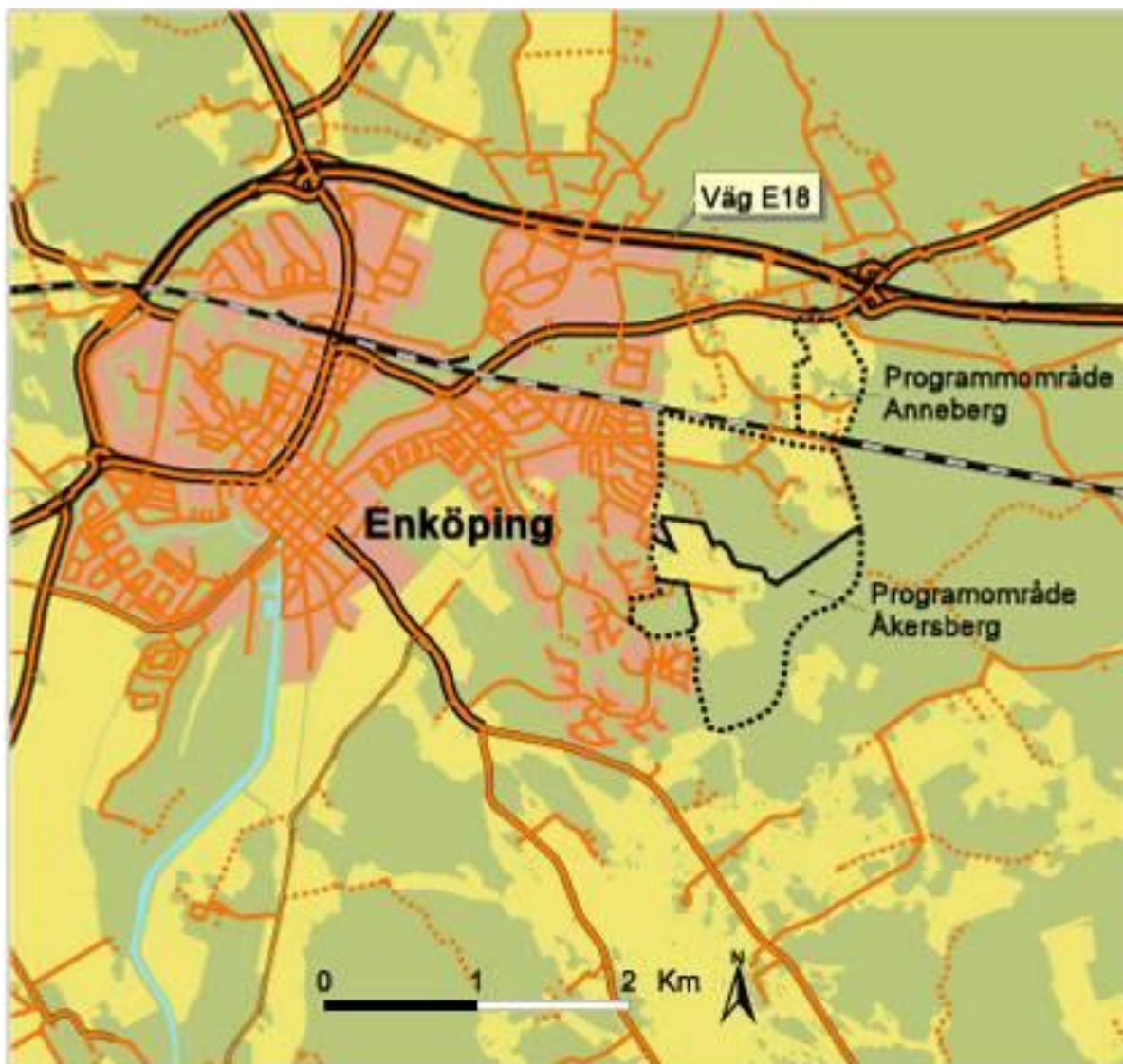
Upplandsmuseet, S:t Eriks gränd 6, 752 10 Uppsala
Telefon 018-169100, Telefax 018-692509
www.upplandsmuseet.se

Innehåll

Inledning	6
Uppdragets art	8
Topografi och fornlämningsmiljö	9
Anneberg	9
Åkersberg	10
De äldre undersökningarna	13
Arbetets utförande och metod	13
Resultat	14
Fältinventeringen	14
Anneberg	14
Åkersberg	17
Historiska uppgifter, äldre lantmäterikartor och en koppling till påträffade lämningar	22
Uppgifter om lösfynd	23
Sammanfattning	24
Tekniska och administrativa uppgifter	25
Referenser	26
Lantmäteriakter	26
Arkiv	26
Litteratur	26

Inledning

Under tre arbetsdagar i slutet av maj månad år 2010 (25-28 maj) utförde Upplandsmuseet fältdelen av en utredning, etapp I, inom två programområden, Anneberg och Åkersberg utanför Enköping (fig 1). Utredningen gjordes efter en förfrågan från Teknikförvaltningen vid Enköpings kommun genom Isabell Lundberg. Anledningen var ett pågående planarbete inför en utbyggnad av bostadsbebyggelse och andra verksamheter. Fältstudien har gjorts av Dan Fagerlund och Robin Lucas, bägge från Upplandsmuseet. Vissa tips och bidrag med observationer, som lagts till i studien, har erhållits av Anders Lindholm från Enköpings kommuns miljö och stadsbyggnadskontor. En arkivgenomgång har gjorts av Dan Fagerlund som också utformat rapporten.

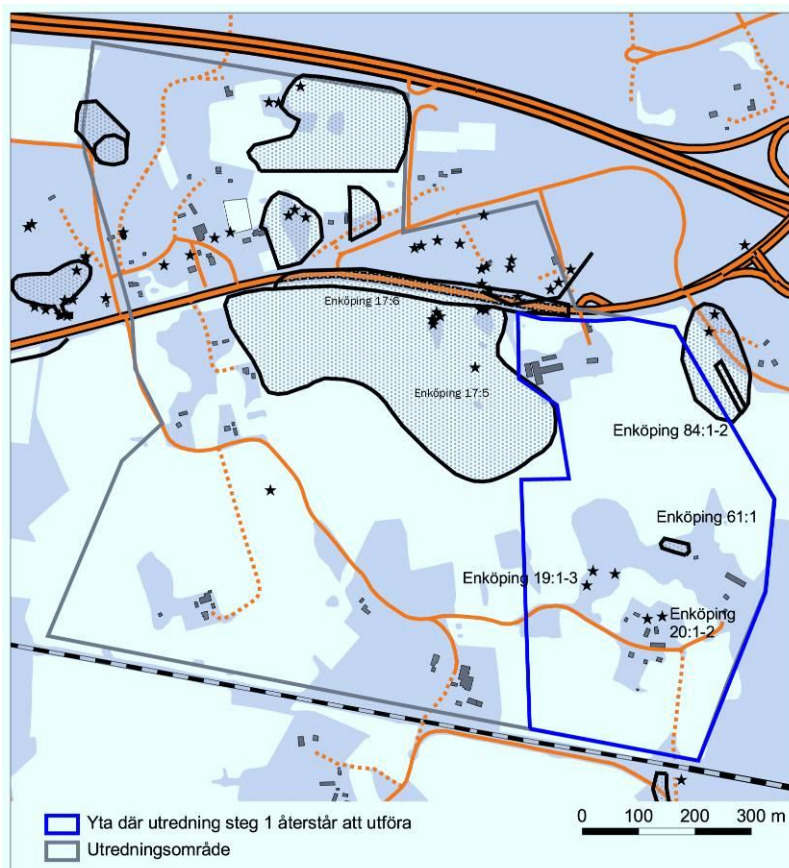


Figur 1. Översiktsbild över programområdena Anneberg och Åkersberg i den östra kanten av Enköpings stad. För Anneberg gäller den aktuella utredningen ett östligt område och för Åkersberg gäller utredningen den södra delen (jfr fig 2 och 3).

Programområdet Anneberg omfattar en yta av ca 105 ha (fig 2). Stora delar av detta är dock utrett och delvis undersökt sedan tidigare. Bland annat har den västra delen, söder om infartsvägen till Enköping, varit föremål för en utredning i form av en specialinventering år 1988 inför en då planerad företagspark (Andersson och Göthberg 1988). Denna visade då spår av förhistoriska boplatssytor i nordväst. I nordöst gjordes redan år 1985 provundersökningar (enligt dåvarande terminologi) inför omläggningen av E18. Man kunde då fastställa ett vidsträckt boplatssområde som i fornlämningsregistret har beteckningen Enköping 17:5-6.

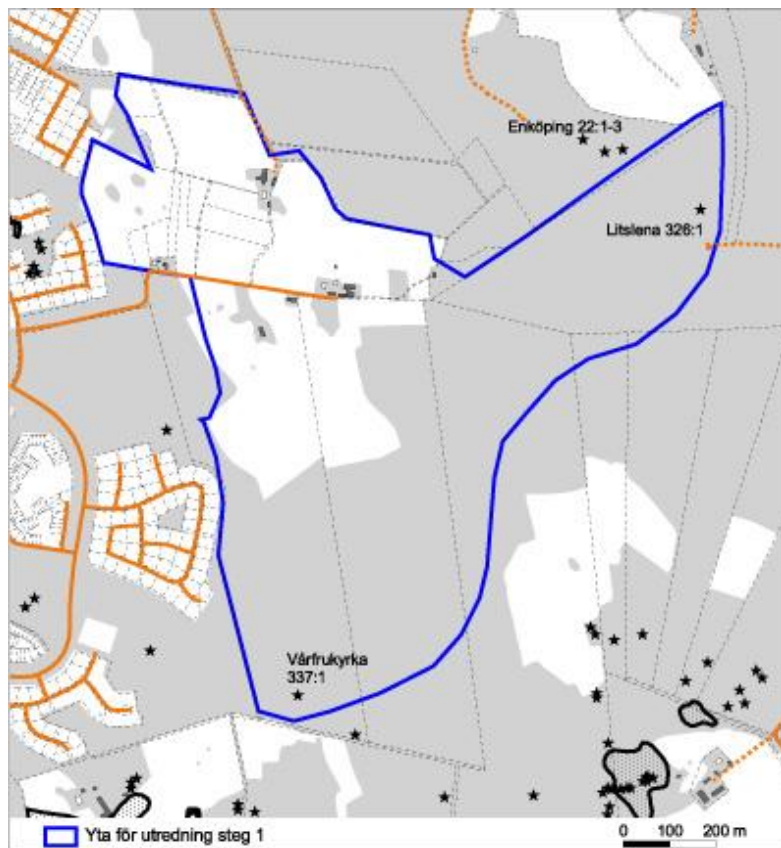
Området för infartsvägen undersöktes till stora delar 1987. Inom vägområdet fanns omfattande boplatsslämningar och gravanläggningar från yngsta stenålder till och med äldre järnålder, bl.a. undersöktes en hällkista (Raä 17:1 i Enköpings socken, rapport Fagerlund och Hamilton 1995). I programområdets norra del, norr om infartsvägen till Enköping och upp till väg E18, finns en stor mängd kända fornlämningar i form av bl.a. boplatssytor, skålgropslokaler och stensättningar (jfr fig 5). En stor del av områdets fornlämningsituation fastställdes och karakteriserades vid en fördjupad utredning år 1989 (Göthberg & Biwall 1989). En del av detta undersöktes också året därpå, inför ett vägbygge (Barkanvägen, Raä 87, Enköpings sn, rapport Eriksson 1994).

Den här aktuella utredningen gäller ett tidigare outrett område i programområdets östra del. Detta omfattar en yta av 27 hektar (fig 2).



Figur 2. Översiktsbild på programområdet Anneberg. Enstaka fornlämningar syns som svarta stjärnor och fornlämningsområden är rasterade polygoner. Det aktuella utredningsområdet syns i programområdets östra del (blåmarkerat).

Programområdet Åkersberg omfattar en yta av 96 ha (fig 3). Även här har stora delar, de östra, av området tidigare utretts. Detta gjordes 1990 i samband med att kommunen upprättade en översiktsplan över tänkbara expansionsområden för bostäder och industri (Göthberg, Håringe & Sundh 1990).



Figur 3. Översiktsbild på programområdet Åkersberg. Kända fornlämningar i eller närmast runt området har markerats med en svart stjärna och aktuellt fornlämningsnummer

Uppdragets art

Utredningen har gjorts som dels en fältstudie inom tidigare ej utredda delar av respektive programområde dels en kart- och arkivstudie inom samma delar. För Åkersbergs del har kompletterande fältstudier gjorts även inom delar av de sedan tidigare utredda ytorna i öster. Arbetet har utförts av Dan Fagerlund och Robin Lucas.

Syftet med utredningen inom respektive programområde har varit att klargöra om arbetsföretaget kan komma att beröra tidigare ej kända fornlämningar vilket kan röra såväl synliga lämningar som indikationer på fornlämningar som ej är synliga ovan mark.



Figur 4. Dan Fagerlund grunnar på upplagda stenar intill ett block. Objekt 11, inom Åkersbergs programområde. Foto Robin Lucas, Upplandsmuseet.

Topografi och fornlämningsmiljö

Anneberg

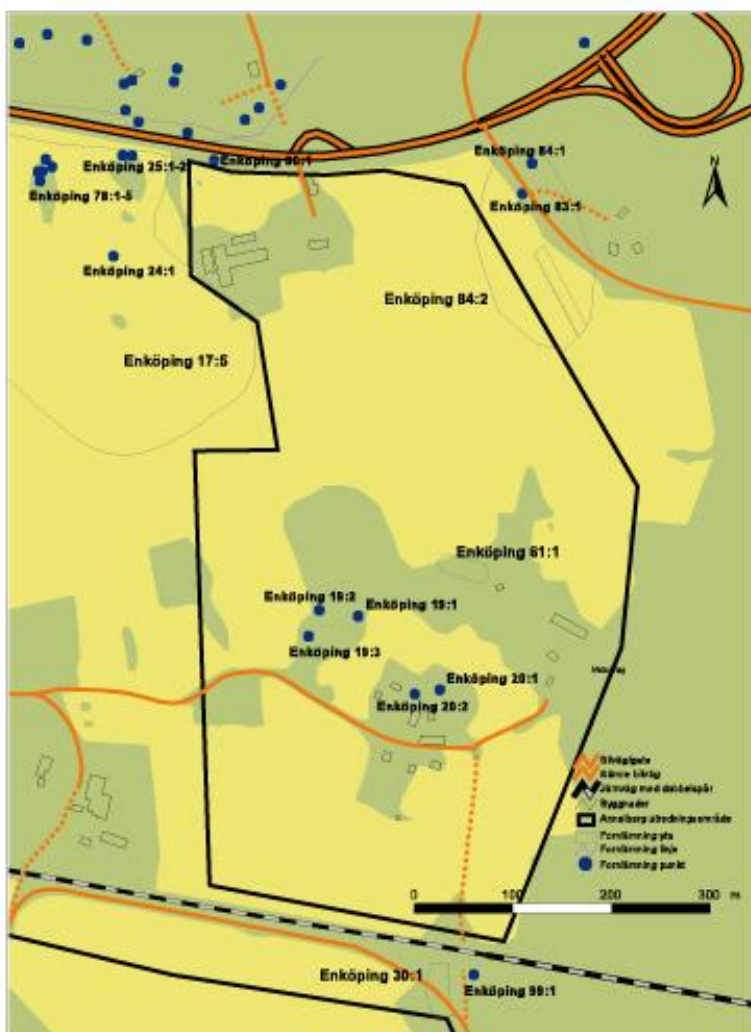
Det utredda området för Anneberg avgränsas i norr av infartsvägen till Enköping och i söder av järnvägen mellan Enköping och Stockholm (Mäljarbanan). I öster avgränsas området av Österleden (fig 2). Området domineras av öppen odlad åkermark men inslag av mer skogklädd moränmark finns dels i nordväst som är ett bebyggt impedimentområde, dels i områdets centrala del med skogklädda och delvis bebyggda moränpartier. Österut vidtar mer sammanhängande skogsmarker, tillika Snedens allmänning. Området är beläget på en nivå ungefär mellan 20 och 25 meter över havet.

Utöver det redan inledningsvis omnämnda rikhaltiga fornlämningsbeståndet som vidtar norr och nordväst om utredningsområdet finns ett boplatsoområde även i nordöst som delvis berör utredningsområdet (fig 5). 1987, i samband med Annelundsundersökningarna inför byggandet av infartsvägen till Enköping undersöktes bl.a. en skärvtenshög och några små husgrunder, Raä 84:1 (Enköpings sn, Fagerlund och Hamilton 1995). Dessa låg inom ett boplatso- eller verksamhetsområde, Raä 84:2, som delvis undersöktes 1994 inför byggandet av Österleden (Karlenby 1996). Ytterligare en del av samma område undersöktes för en VA-ledning år 2006 (Olsson 2007). Sammantaget visar undersökningarna på lämningar av en boplatso och/eller annan verksamhet från huvudsakligen senneolitisk tid och äldre bronsålder (fig 5).

Inom boplatsoområdet finns också en bebyggelse lämning från historisk tid (Raä 83), troligen en smedjegrund.

Även längre söderut, inom moränmarken i utredningsområdets centrala del finns bebyggelse lämningar från historisk tid, här i form av en husgrund och en källargrund, Raä 61. Längre mot sydväst inom samma moränområde finns tre stensättningar registrerade i fornlämningsregistret, Raä 19:1-3. Sydöst om dessa på ett sydligare beläget moränparti finns ytterligare en stensättning (Raä 20:1). I området har också gjorts ett fynd av en kantyx i brons Raä 20:2 (SHM 12656). Den exakta fyndplatsen är dock osäker.

Omedelbart söder om utredningsområdet och söder om järnvägen finns flera skålgropsförekomster, Raä 99 och 100:1-2 (fig 5). Nära intill ligger också en bebyggelse lämning från historisk tid med minst en husgrund och en källargrund (Raä 30). Alla kända fornlämningar inom utredningsområdet hör till Enköpings socken.



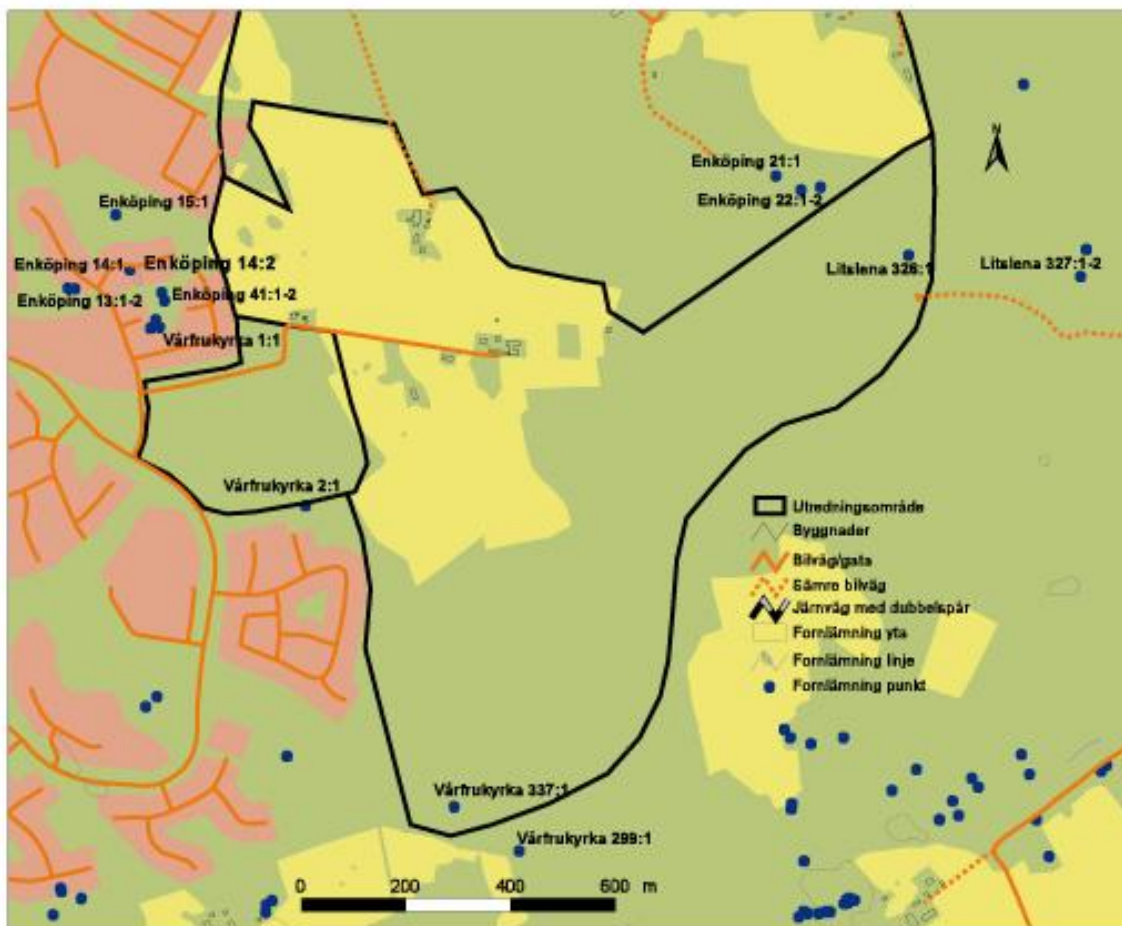
Figur 5. Översiktsbild över utredningsområdet Anneberg, med aktuella fornlämningar inprickade.

Åkersberg

Det aktuella utredningsområdet för Åkersberg rör skogsområden i öster och söder samt uppodlad åkermark i nordväst. I huvudsak ligger området mellan 20 och 25 meter över havet.

Det fanns endast ett fåtal kända och registrerade fornlämningar inom hela skogsbältet i utredningsområdets hela östra och södra del. Längst i nordost ligger Raä 326 (Litslena sn) som är en skärvtenshöj (fig 6). I närheten men strax utanför utredningsområdet finns ytterligare tre skärvtenshöjgar som Raä 327:1-2 (Litslena sn), två stycken som ligger några hundra meter österut och Raä 22:1 (Enköpings sn) som ligger några hundra meter åt nordväst. Intill den senare finns också den troliga fyndplatsen för en avsatsyxa i brons (SHM 11654) samt en trolig stensättning (Raä 22:2 och 21:1, Enköpings sn).

I utredningsområdets sydligaste del ligger en större röseliknande stensättning med mittblock (Raä 337, Vårfrukyrka sn). Ytterligare en stensättning, Raä 299 (Vårfrukyrka sn), ligger i närheten men utanför utredningsområdet söder om Österleden.



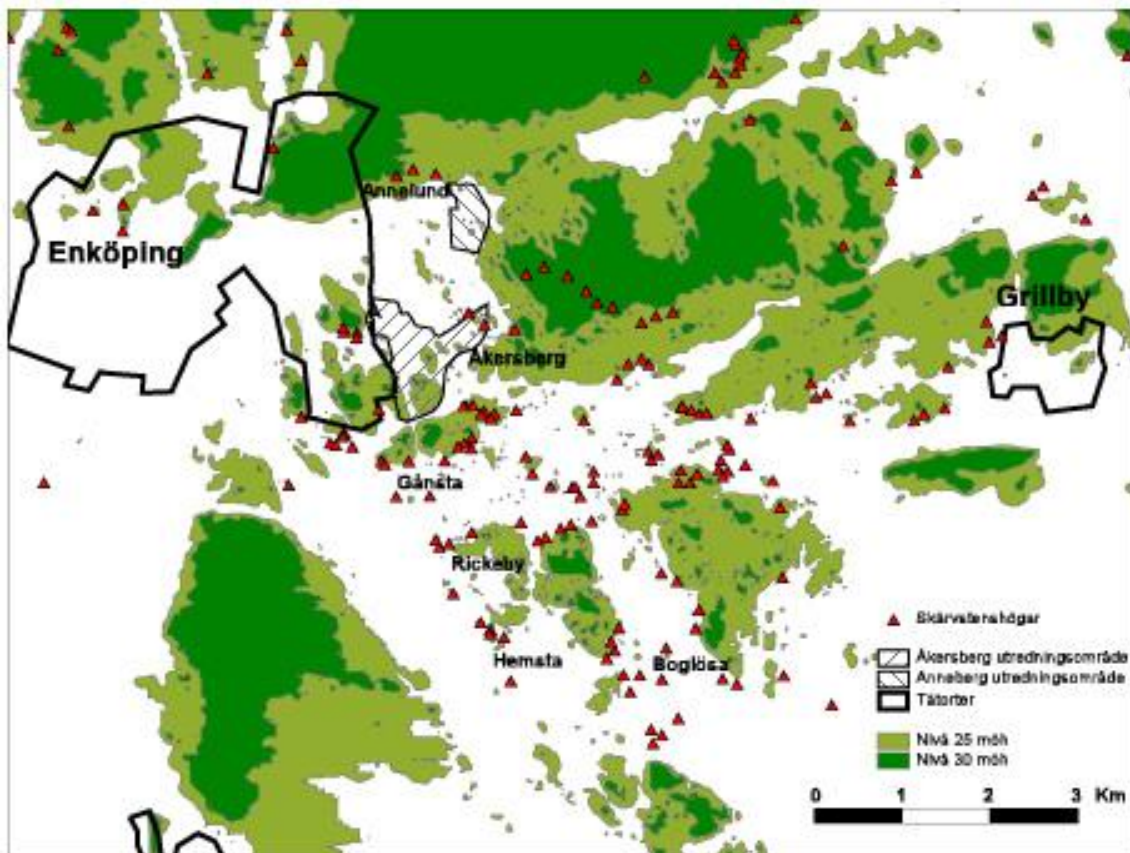
Figur 6. Översiktsbild över utredningsområdet Åkersberg

Det fanns inte några kända fornlämningar i utredningsområdets nordvästra del som i huvudsak utgör åkermark. Men strax väster därom, i Bergvretenområdet, insprängt mellan relativt sent uppförd småhusbebyggelse undersöktes på 1970-talet (Söderberg 1979) ett komplex av skärvtenshögar och boplatzlämningar från bronsålder, Raä 1, Vårfrukyrka sn och Raä 13:1-2, 14:1-2 samt 41:1-2, Enköpings stad. Det finns också en röseliknande stensättning i krönläge strax norr härom, Raä 15, Enköpings sn. Skärvtenshögar vittnar sannolikt om ett större område med bronsåldersbebyggelse som bör finnas i omgivningarna.

I ett större perspektiv ligger bägge utredningsområdena i ett särpräglat kulturlandskap med en rik flora av lämningar och vissa lösfynd från yngsta stenålder och bronsålder. Under äldsta bronsålder utgjordes landskapet av en ytterskärgård med en rik arkipelag. Förekomsten av bl.a. skärvtenshögar, skålgrops- och hållristningslokaler pekar ut dåtida bebyggelser som ofta låg i och vid indragna vikar och sund. Figur 7 visar havsnivån ungefär under övergången mellan stenålder och bronsålder vilket motsvaras av nivån 25 m över havet. Spridningsbilden för t.ex. skärvtenshögar (se fig 7) kan ge en ganska god bild av den dåvarande bebyggelsen. Det skall naturligtvis framhållas att skiktet med skärvtenshögar inte representerar en enda tidshorisont. Men ett stort antal undersökta skärvtenshögar är riktigt så gamla (jfr Fagerlund och Hamilton 1995 och Söderberg 1979) och dessa visar på en etablering av bebyggelse i området som sker ungefär vid den här tiden. Många, kanske flertalet, skärvtenshögar har säkerligen

tillkommit senare, under loppet av bronsålder, men inte vanligtvis så långt efter detta. Eftersom stora lermarker frigörs ganska snart i området genom landhöjningen så visar yngre skärvstenshögar att bebyggelsen efterhand mer kommit att ligga invid flacka lerslätter med ett större avstånd till havet.

De marker som ingår i utredningsområdena tangerar delvis denna bebyggelse. Så ligger utredningsområdet Annebergs norra del i anslutning till en rik flora av lämningar från yngsta stenålder och bronsålder (se inledningsvis). Dessa har när de var i bruk legat invid den inre, norra kanten av en grund bukt (fig 7). Den miljö med skärvstenshögar som undersöktes på 1970-talet i Bergvretenområdet ligger omedelbart väster om utredningsområdet Åkersbergs nordvästra del. Dessa kan ha legat på den södra kanten av en ö i nämnda bukts södra del. De skärvstenshögar som ligger i eller strax utanför Åkersbergsområdets nordöstra del kan ha hört hemma i buktens inre södra del (fig 7). Däremot ligger de idag i en mer skoglig miljö bestående av omväxlande mindre höjdparter med mellanliggande låglänta och sankta partier. Denna del utgör den västligaste delen av ett omfattande skogsområde österut, Snedens Häradsallmänning. Inom denna finns en avvikande miljö med ett stråk av lokaler med skärvstenshögar liknande den ovan nämnda. Några av lokalerna inom allmänningen undersöktes i samband med tillbyggnaden av järnvägen Mäljarbanan år 1996. Resultatet av undersökningarna visade på en annorlunda miljö, funktion och tolkning. Troligen rör det sig om en utmarksmiljö, knuten till andra boplatser från yngsta bronsålder och äldre järnålder. Stora mängder slaktavfall från främst nöt i högarna har gjort att åtminstone en av tolkningarna säger att det rör sig om perifert belägna slaktplatser (Fagerlund 1997).



De äldre undersökningarna

Förutom de redan omnämnda undersökningar som genomförts i programområdet Annebergs norra och nordöstra delar (Annelund och Perstorp) och utanför programområdet Åkersbergs nordvästra del (Bergvreten) har några egentliga arkeologiska undersökningar inte genomförts inom något av de bägge utredningsområdena. Med tanke på områdets fornlämningsmiljö som mycket präglas av lämningar från senneolitikum och bronsålder med skärvstenshögar, enstaka stensättningar och rösen liksom skålgrops- och hållristningslokaler, kan det dock vara intressant att omnämna även en undersökning som gjordes i Gånsta år 2003 (jfr fig 7) inför slutförandet av kringfartsvägen Österleden. Undersökningen rörde en fornlämning, Raä 589 i Vårfrukyrka sn, belägen ca en halv km söder om Åkersbergs programområde. Det intressanta med undersökningen var att fornlämningen var en typisk representant för områdets miljö med boplatslämningar som härdar, kokgropar och anhopningar av skärvig sten, från äldsta till yngsta bronsålder. En skärvstenshögg finns på ett impediment omedelbart intill den undersökta ytan (Fagerlund 2004). I Gånstaområdet finns för övrigt ett välkänt fornlämningsinslag av skålgrops- och hållristningslokaler, skärvstenshögar och stensättningar. Ytterligare några smärre undersökningar har också tidigare gjorts i området (se Fagerlund 2004)

Nämnda undersökning, liksom undersökningen vid Perstorp (se ovan), var ett resultat av inledande utredningar och en förundersökning för Österleden som gränsar till de bägge programområdena i öster. Denna utreddes i tre etapper, varav etapp 1 (c) längst i norr t.o.m. järnvägen i söder, utreddes 1994 (Fagerlund 1994). Förutom boplatksområdet i norr påträffades inget av antikvariskt intresse. Etapp 2 och 3 utreddes senare samma år, från järnvägen i norr t.o.m. J.P. Johanssons väg i sydväst (Karlenby 1995). I det läget flaggades för närheten till bl.a. skärvstenshögen Raä 326 i Litslena socken och stensättningen Raä 2 i Vårfrukyrka sn. Vägens sträckning fick dock senare en sydligare sträckning med en anslutning till Boglösavägen i närheten av Gånsta. Denna sträcka, etapp 3b, utreddes år 1997 (Karlenby 1977). Vid utredningen påträffades spår av boplatslämningar i åkermark på flera håll och en skärvstenshögg (Raä 588 och 589, Vårfrukyrka sn) vilket föranledde ovan nämnda undersökning. Denna föregicks också av en förundersökning (Fagerlund 2002). Innan förundersökningen utfördes gjordes dessutom ytterligare en mindre justering av den tredje etappens norra del. Denna utreddes år 2001 då man också konstaterade att inga ytterligare fornlämningar skulle beröras förutom möjligen några sentida odlingsrösen (Syse 2001).

Arbetets utförande och metod

Den nämnda arkivgenomgången har omfattat en genomgång av olika uppgifter om fornlämningar och äldre arkeologiska undersökningar som redovisats ovan och av fynd i register vid SHM och Upplandsmuseet (se nedan). Vid genomgång av det äldre kartmaterialet har delvis utnyttjats uppgifter från tidigare utredningar i området men för vissa delar har kartmaterialet granskats på nytt.

Fältinventeringen har främst rört de delar av planområdena som inte utretts tidigare men vissa delar av i synnerhet Åkersbergs östra delar har delvis granskats på nytt. Undantag har gjorts för redan bebyggda fastigheter. Tyngdpunkten har lagts på ytor och områden som kunskaps- och erfarenhetsmässigt har bedömts ha förutsättningar för att innehålla fornlämningar eller andra typer av lämningar.

Alla observationer har mätts in med GPS och flertalet har fotodokumenterats. Samtliga observationer av lämningar beskrivs i nedanstående text. Många av de påträffade lämningarna bedöms av Upplandsmuseet ha ett sådant informationsvärde att fortsatta åtgärder kan bli aktuella. Resultatet av utredningen utgör ett underlag för fortsatt planarbete och ytterligare antikvariska insatser kan komma att göras efter beslut från länsstyrelsen.

Resultat

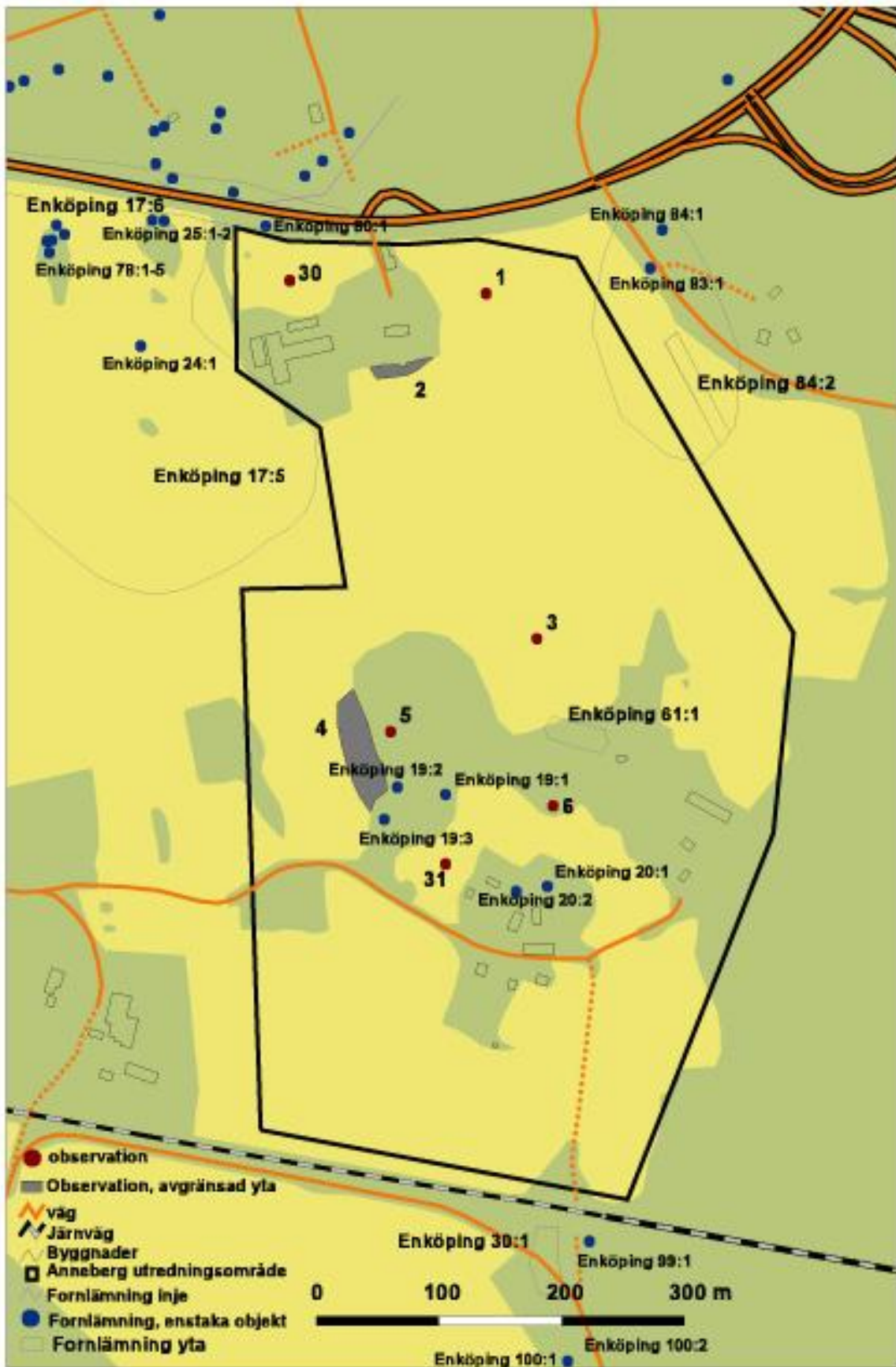
Fältinventeringen

Anneberg

Utredningsområdet Anneberg utgör i huvudsak ett brukat åkerområde. I nordväst finns ett bebyggt moränparti och centralt på området förekommer likaså kuperad terräng som delvis är bebyggd.

I norr gränsar området mot en känd och delvis omfattande fornlämningsmiljö. Inte så förvånande förekommer skärvig sten och enstaka inslag av flinta på flera platser i områdets centrala och norra del. Observationerna **1**, **2**, **3**, **4**, **30** och **31** rör alla eventuella boplatstyr (fig 8 och tab 1). Observation nr **1** består av en låg förhöjning i åkermarken med ett ökat inslag av skärvig sten, och ett fynd av ett flintavslag. Det fanns också inslag av moränstenar och sannolikt rör det sig om en överodlad låg moränförhöjning.

Det gick inte att göra någon direkt avgränsning av området eftersom enstaka skärvstenar förekommer över ett större område. Observation nr **3** utgör ett liknande område, också med ett fynd av ett flintavslag, dock utan någon topografisk markering i åkermarken och i ett mer tveksamt läge norr om en skogsklädd moränförhöjning. Även observationerna **2** och **4** utgör förtätningar av skärvsten i åkermarken men dessa bedömdes mer tydligt avgränsade särskilt nr 2 som har ett väldigt fint läge i den södra kanten av det norra impedimentet samt också innehöll ett avslag i flinta. Observation nr **30** utgörs av en relativt riklig förekomst av skärvsten i hela det åkerstycke som utgör utredningsområdets nordvästra hörn. Närheten till kända boplatssområden och andra fornlämningar är här uppenbar. Observation nr **31** består av ett boplatsläge som dock inte kan verifieras genom inventeringen. Åkermarken, som utgör en bågformad kil in mellan impedimenten i utredningsområdets centrala del, var oplöjd men omedelbart söder om vägen fanns ett visst inslag av skärvsten i den där plöjda åkern. På impedimenten runt åkertarmen finns också flera kända fornlämningar i form av stensättningar (fig 8). Utöver dessa observerades en röjd yta, nr **5**, samt nr **6**, ett stenblock på en förhöjning i den södra kanten av impedimentet. Stenen skulle kunna betecknas som en rest sten.



Figur 8. Översikt över Annebergs utredningsområde med de observationer som gjordes markerade.

Tabell 1

Observation Nr	Objekt	Anmärkning
1	Boplatsyta?	Inslag av flinta och skärvig sten på förhöjning i plöjd åker. Osäker avgränsning.
2	Boplatsyta	Något flintavslag och förekomst av skärvsten i åker. Sydläge.
3	Boplatsyta?	Något flintavslag och gles förekomst av skärvsten i åker. Osäker avgränsning.
4	Boplatsyta?	Spridd förekomst av skärvsten i åker.
5	Fossil (?) åker	Röjd yta i västra kanten av impediment. Ca 12x18 m stor.
6	Rest sten	På förhöjning i södra kanten av impediment.
7	Källargrund	Tillhör sentida bebyggelselämning, kallmurad, 9x7 m
8	Husgrund	Som ovan, syllstenar, ca 7x7 m.
9	Stensättning	Rundad, 6x7 m. Anlagd på sydspets av impediment i åkermark. Antydning till kantkedja under skikt av röjningssten. Osäker.
10	Boplatsyta?	Spridd skärvsten i åker. Sydläge.
11	Grund	Konstruktion av anlagd sten upp mot större markfast flyttblock. Osäker tolkning.
12	Stensättning	Rund med mittblock, kantkedja, ca 10 m stor. Troligen identisk med Raä 337.
13	Röseliknande stensättning	Rund, 8 m stor, kantkedja 0,6-0,8 m stora stenar, fyllning 0,3-0,5 m stora stenar. Krönläge i kuperad skogsmark.
14	Boplatsyta ?	Spridd skärvsten i åker, sydläge på förhöjning.
15	Stensättning	Tresidig, 5x4 m, av 0,6-0,8 m stora block i kantkedja. I norra spetsen av ändmorän.
16	Mittblocksgrav	Oregelbunden kantkedja, 0,6 m stora stenar, fyllning av stenar 0,3-0,5 m stora. Krönläge.
17	Stensättning	Packning av skärviga stenar, 1,5 m stor, rund. Intill håll i ostläge intill åker.
18	Stensättning,	Skadad av skogsarbeten. oregelbunden, ca 8x5 m. 0,5 0,8 m stora stenar. Mittblock. Krönläge i moränmark. Eventuellt flera anläggningar.
19	Stensättning	Rund, 8 m stor. Yttre och inre kantkedja.
20	Gränsmärke	Mittsten och visare samt lagda stenrader. Troligen en stensättning i botten.
21	Stensättning	Rund ca 7 m, ej komplett, ofylld men med block i norra delen.
22	Boplatsyta?	Skrevor i berg, skärvsten och fynd av flinta.
23	Grop	Rundad grop ca 1,2 m. 0,3 m djup. Delvis vall.
24	Källa	
25	Stensättning	Möjligen kvadratisk ca 4x4 m. Närmast övertorvad.
26	Stensträng	Enkel rad av stenar över berghäll, ngt oregelb. ca 17 m.
27	Stensättning	Skadad, ej mätbar. På håll. Ofylld.
28	Skärvstenshög	Tydlig med grop, ca 8m.
29	Stensättning	Rund, röseliknande ca 15 m.
30	Boplatsyta	Inslag av skärvig sten i åker.
31	Boplatsyta?	Bra läge mellan impediment. Enstaka skärvig sten i åkerjorden omedelbart söder om väg.
32	Boplatsområde?	Fint topografiskt läge, i närheten av kända och undersökta boplatslämningar.

Åkersberg

Utredningsområdet Åkersberg, som består av kuperad skogsmark i öster och söder och uppodlad åkermark i nordväst, innehåller få registrerade fornlämningar. Vid utredningen påträffades ett relativt stort antal nya fornlämningar eller indikationer på sådana, men i ett övergripande perspektiv är området ändå att betrakta som gles på fornlämningar (se nedan fig 11). I de skogklädda delarna har ett visst antal nya objekt tillkommit. Längst i nordöst i området runt skärvstenshögen 326 i Litslena socken tillkom fyndet av ytterligare en skärvstenshög och en trolig stensättning, observation **28** och **29** (fig 9 och 10, tab 1). Skärvstenshögen var tydlig, ca 8 m i diameter och ca 1 m hög, och med en grop i centrum. Vissa stenar vid foten av högen tyder på att skärvstenshögen har en kantkedja.



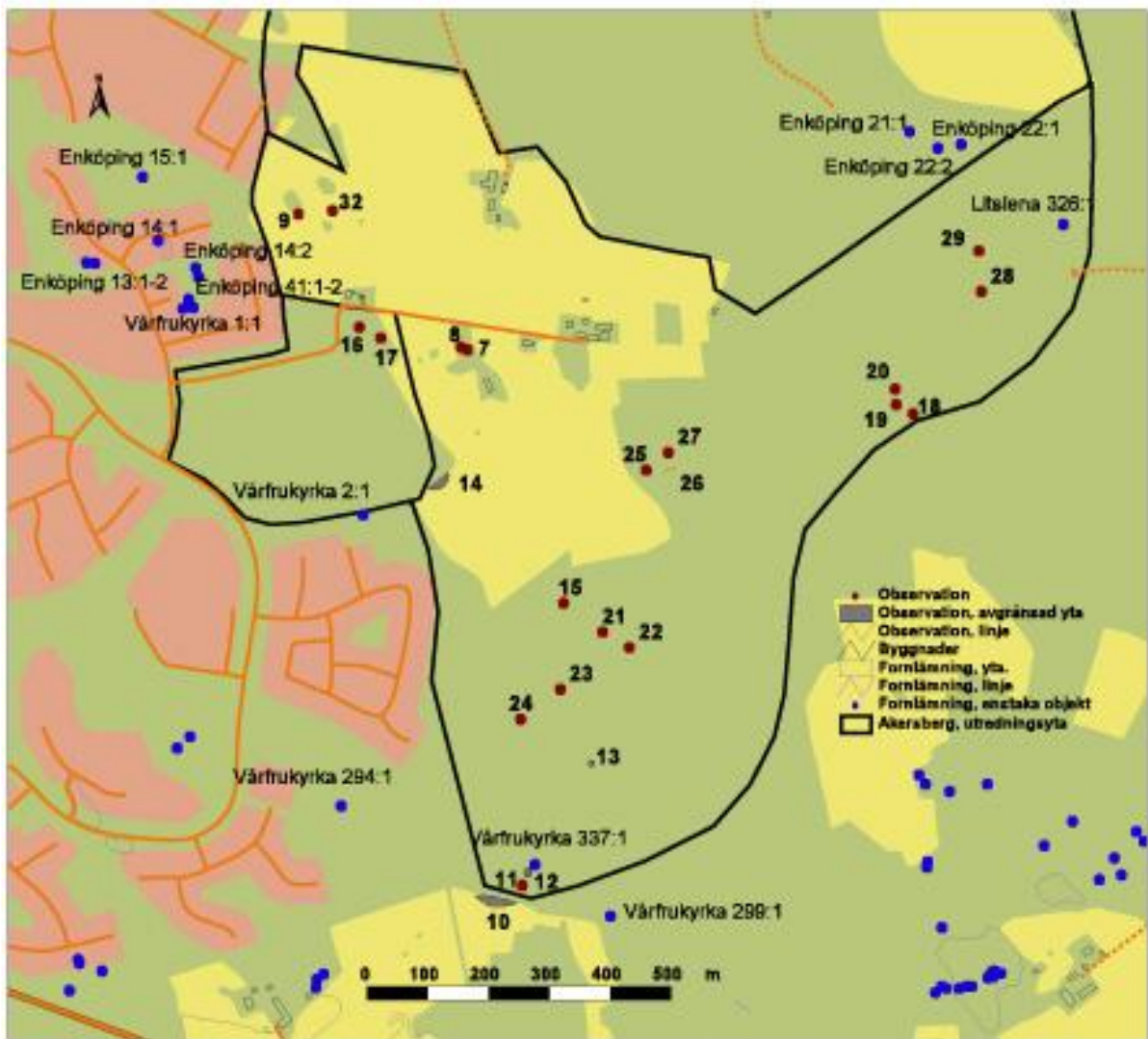
Figur 9. Skärvstenshögen, objekt nr 28.
Foto: Anders Lindholm, Enköpings kommun



Figur 10. Stensättningen, objekt nr 29.
Foto: Dan Fagerlund, Upplandsmuseet

Stensättningen, observation **29**, var relativt stor, ca 15 m, men lite oregelbunden. Den bestod av en packning av sten med jord emellan och en låg välvd profil med en ansats till kantkedja.

Några hundra meter längre söderut på en höjd intill Österleden påträffades två troliga stensättningar och ett gränsmärke, observationerna **18**, **19** och **20**. Området där anläggningarna fanns var avverkat och sannolikt svedjat. Nr **18** var oregelbunden, ca 8x5 m och verkar skadad av skogsarbetet. detsamma gäller nr **19** som dock uppvisade spår av dubbla kantkedjor. den senare var ca 8 m stor. Bägge var uppbyggda av en packning av större stenar med en marginell fyllning av torv och jord mellan stenarna. nr **20** var ett gränsröse beläget på gränsen mellan Litslena, Vårfrukyrka och Boglösa socknar (se omslagsbild). Röset hade visare och mittsten samt strängar av stenar som löpte ut från anläggningen. Sannolikt har gränsröset anlagts på ytterligare en stensättning. Gränsrösets fundament verkar ha en bas av oövertorvade mindre block med antydning till kantkedja. Sannolikt består gränsröset av stenar som plockats från den förmodade graven. De tre anläggningarna ligger högt i terrängen i närmast krönläge.



Figur 11. Översikt över Åkersbergs utredningsområde med de observationer som gjordes inlagda.

Ytterligare två troliga stensättningar samt en del av en stensträng uppmärksammades, ävenså i skogsmarken, drygt 300 m åt västsydväst. Dessa objekt fanns i skogsmarken med en trolig exponering västerut mot den flacka uppodlade dalgång som finns i utredningsområdets nordvästra del. Observation nr **25** var en övertorvad stensättning med en troligtvis kvadratisk form med ca 4 meters sida. Stenarna i graven, som var inbäddade i torv, bildade en närmast enskiktad packning med en flack profil. Den troliga graven hade ett fint läge med en exponering mot sydväst. I ett krönläge med berg i dagen, ett 50-tal meter mot nordöst låg ytterligare en stensättning, observation nr **27**. Denna var dock svårt skadad och svårbedömd. Den hade rester av en enskiktad stenpackning av halvmeterstora block. Direkt intill stensättningen fanns en grillplats och olika block låg utrullade här och var på hällen (fig 12).



Figur 12. Foto på den skadade stensättningen, objekt nr 27. Foto (från SO): Dan Fagerlund, Upplandsmuseet.

På samma höjd som de förra fanns också en enkel stensträng som löpte över hållmarken, observation nr **26**. Stensträngen bestod av en enkel rad av stenar och hade en längd av 17 m.

I utredningsområdets södra del, i skogsmark gjordes nio iakttagelser. Längst i söder, men omedelbart utanför utredningsområdet, fanns en yta i plöjd åkermark med boplatsindikationer, observation nr **10**. Ytan bestod av en mindre förhöjning med ett visst inslag av skärvig sten. Ytan hade ett bra boplatsläge omedelbart söder om mer höglänt, moränbunden skogsmark. I skogsmarken direkt norr om nr 10 finns den registrerade stensättningen nr 337 (Vårfrukyrka sn). Stensättningen som är ca 10 m stor och har en delvis synlig kantkedja och mittblock, besiktigades vid inventeringen ligger något felinprickad och bör justeras till ett något sydligare läge, vid observation nr **12**, som fastställdes vid inventeringen. Ytterligare något söderut fanns observation nr **11**. Denna var en ansamling av en halv till en meter stora stenar i en rundel intill ett större markfast block (se fig 4). För närvarande är objektet svårt att funktionsbestämma. Det kan möjligen röra sig om en husgrund eller något dylikt. Det går inte heller att allmänt datera. Ett par hundra meter längre upp mot nordost i skogsmarken, på ett lokalt krönläge, fanns en röseliknande stensättning, observation nr **13** (fig 13).



Figur 13. Foto på stensättningen, objekt nr 13, Foto (från SO): Dan Fagerlund, Upplandsmuseet.

Stensättningen var något mindre, ca 8 m, men i övrigt av samma karaktär, om än med flera påfallande kraftiga block i kantkedjan, som nr 337 ovan.

Mer åt nordväst fanns dels en källa med en omgivande våtmark, objekt nr **24**, dels en grop belägen på en höjdrygg, objekt nr **23**. Gropen var jämnt rundad med ett djup av ca 0,3 m och en storlek av 1,2 m. gropen hade antydning till en vall. Möjligen skall gropen tolkas som en liten fångstgrop, alternativt en kolningsgrop. Till gropen skall sannolikt knytas en liten vall, ca 5x7 m, som fanns omedelbart norr om gropen. På en höjdrygg som löper i nordväst-sydöstlig riktning, ett hundratal meter norr om gropen, fanns ytterligare två stensättningar, objekt nr **15** och **21**. Bägge dessa objekt får betecknas som osäkra. Nr **15** hade en tresidig forn i direkt anslutning till en ändmorän. Anläggningen består av en delvis övertorvad kantkedja av halvmeterstora block utan synlig fyllning (fig 14). Det kan inte uteslutas att det rör sig om en naturbildning.



Figur 14. Foto på stensättningen, objekt nr 15.
Foto (från S): Dan Fagerlund, Upplandsmuseet.

Nr **21** bestod av en ca 7 m stor cirkel av upplagda block som delvis var inkomplett. En packning av stenar fanns innanför cirkelns norra kant. Anläggningen var mycket svårbedömd. Likaså svårbedömd var en yta inklämd i en klyfta mellan några lodräta bergshällar (fig 15). Platsen skulle preliminärt kunna tolkas som en boplats eller närmast ett viste, objekt nr **22**. Upp emot en av berghällarna fanns en fyllning med inslag av skärvig sten. Dessutom påträffades ytligt på marken flera fragment av eldpåverkad flinta. Förekomsten av en sentida eldstad och diverse bråte visar att platsen mer eller mindre nyligen har använts som rastplats. Flintan förekom nära eldstaden och det går inte att avgöra om denna förts till platsen i samband med att eldstaden användes eller om den fanns på platsen innan.

I utredningsområdets nordvästra del som främst utgörs av åkermark har ett fåtal observationer gjorts. Observationerna nr **7** och **8** består av grunder till sentida bebyggelse belägna på ett impediment i åkermarkens centrala del. nr **7** är en källargrund och nr **8** en intilliggande husgrund. Väster om denna bebyggelse lämning, på håll- och moränmark intill åkermarken finns sannolikt ett mindre gravfält. Gravfältet ligger omedelbart utanför det egentliga utredningsområdet. Åtminstone två gravar har iakttagits. Nr **16** var en ansamling av stenar runt ett större block (som inte bedömdes som odlingssten). Det fanns en oregelbunden kantkedja och en packning av 0,3-0,5 m stora stenar. Anläggningen tolkas som en mittblocksgrav belägen på ett lokalt krönläge. Ytterligare stenar norr om blocket kan antyda att det finns fler gravar just där. Strax söder om krönläget fanns en 1,5 m stor packning av skärvstenar kring ett mindre block,

observation nr **17** (fig 16). Väster om anläggningen vidtar berg i dagen. Platsen med det lilla gravfältet syns som ett ofta använt strövområde.



Figur 15. Foto på den mycket märkliga platsen med en klyfta mellan lodräta bergshällar och fynd av flinta, objekt nr 22. Foto (från SV): Dan Fagerlund, Upplandsmuseet.



Figur 16. Foto på den lilla stensättningen, objekt nr 17. Foto (från SV): Dan Fagerlund, Upplandsmuseet.

Söder om det förmodade gravfältet i åkermark intill skogsmarken finns ett litet område med visst inslag av skärvsten som kan vara en boplatsyta, observation nr **14**. Platsen har också ett gynnsamt topografiskt sydläge på en liten förhöjning.

En möjlig stensättning, observation nr **9**, fanns också på ett litet åkerimpediment i utredningsområdets nordvästligaste del. Den eventuella graven var dock delvis belamrad med senare odlingssten och tolkningen är osäker. Iakttagelsen grundar sig främst på antydning till en kantkedja under odlingsstenen.

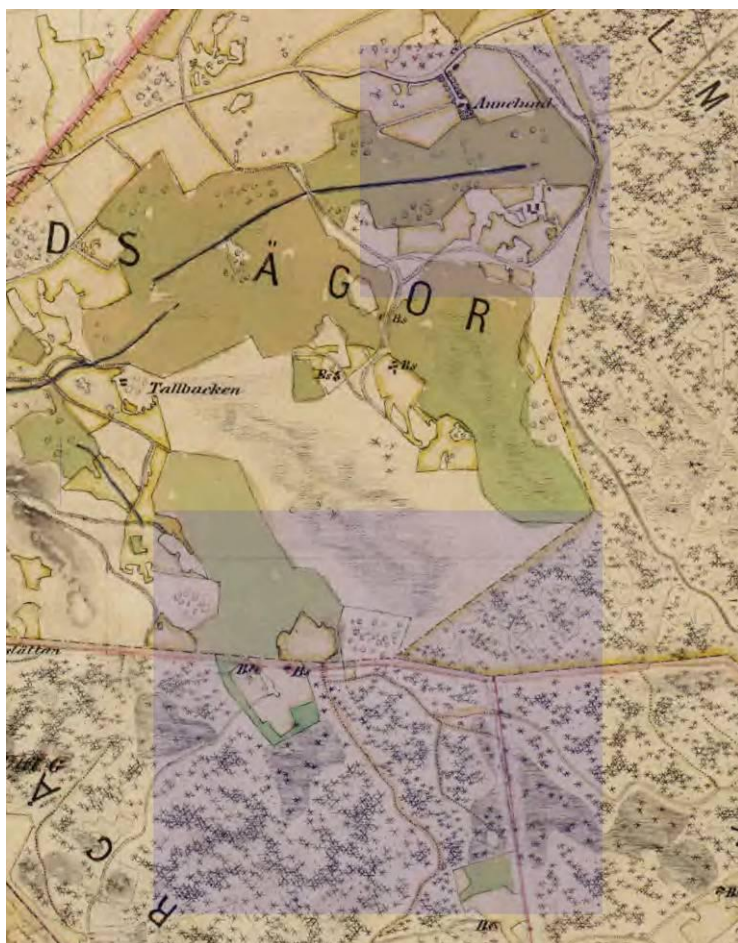
Impedimentet med objekt nr 9 ligger tillsammans med flera andra åkerimpediment på ett mer vidsträckt höglänt åkerområde med en vy över den uppodlade dalgången i sydöst och den äldre våtmarken Fanna mosse i öster. Hela höjdområdet synes som ett bra boplatsläge, observation nr **32**. Denna bedömning görs i kombination med förekomsten av undersökta boplatslämningar och skärvstenhögmiljöer omedelbart väster därom. Åkermarken låg vid utredningstillfället i träda och någon möjlighet att närmare kontrollera förekomst av upplöjt boplatsmaterial i åkermarken förelåg inte.



Figur 17. Vy från sydost upp mot det höglänta odlingsområdet i utredningsområdets nordvästra del. Foto: Dan Fagerlund, Upplandsmuseet.

Historiska uppgifter, äldre lantmäterikartor och en koppling till påträffade lämningar

På en äldre karta (geometrisk avmätning från 1736), över Enköpings stads ägor syns utredningsområdena i öster över delar av stadens åker-, ängs- och hagmarker. Delar av det dåvarande vägnätet stämmer väl överens med delar av dagens vägnät i de här områdena. Däremot saknas helt några uppgifter om bebyggelse, eller annan verksamhet i samma områden. Ett drygt århundrade senare har vissa förändringar skett. På häradsekonomiska kartbladet från år 1859-63, syns att en gård, Annelund, har etablerats inom stadens ägor i nordost, utredningsområdet Anneberg. Gården finns idag kvar på samma plats (fig 18, jfr fig 5 och 8).



Figur 18. Utsnitt ur häradsekonomiska kartan 1859-63. Utredningsområdena har schematiskt markerats med tonade rutor.

Sydöst om Annelund, på ett av impedimenten i ett småkuperat moränområde, dagens Anneberg, finns en markering för tre ekonomibyggnader i en U-formation. Dessa byggnader utgör sannolikt förrådsbyggnader knutna till just Annelund. På nästa generation av ekonomiskt kartblad, tryckt 1953, återges på samma plats och i en likartad form en gård med tillhörande tomt. Bebyggelsen blev dock inte alltför långvarig eller omdanades. På det senast tryckta ekonomiska kartbladet motsvaras platsen av en bebyggelselämning (hus- och källargrund), nr 61, i fornlämningsregistret (jfr fig 5). Längre söderut, i bildens mitt (fig 18), finns flera backstugor markerade. Dessa tycks vara ursprunget till dagens Åkersberg. De ligger dock inte inom något av de aktuella utredningsområdena. Det gör däremot ytterligare två backstugor som finns intill den dåvarande stadsgränsens ägor i sydöst. På ett impediment på platsen för den västra av dessa iaktogs flera husgrunder vid inventeringen, observation 7 och 8 (jfr fig 11). Något söderut på samma impediment finns dessutom en större förrådsbyggnad som enligt kartmaterialet uppförts före 1950. Ungefär på platsen för den östra av backstugorna (fig 18) har denna ersatts av en permanent bebyggelse (jfr fig 3,6 och 11)

Uppgifter om lösfynd

De bronsyxor som tidigare omnämnts i texten (SHM 12656 i Anneberg, Raä 20:2 och SHM 11654 i Åkersberg, Raä 22:2) var bägge s.k. avsatsyxor som påträffats ungefär vid förra sekelskiftet. Bägge yxornas proveniens var också något osäker. I de register som gått igenom finns utöver bronsyxorna också uppgifter om dels en skafthålsyx i grönsten, SHM 19427 (fig 19), som påträffades ca 250 m sydväst om Annelunds mangårdsbyggnad, dels en flintdolk, SHM 8262 (fig 20), från Åkersberg. Även om de påträffade lösfynden i området är relativt få hör de alla hemma i den fornlämningsmiljö från yngre stenålder och äldre bronsålder som tecknades ovan och som i stora drag kännetecknar området.



Figur 19. Foto på den skafthålsyx som påträffats som lösfynd sydväst om gården Annelund. SHM, Inv. nr 19427. Foto: Statens Historiska Museer.



Figur 20. Foto på den flintdolk som påträffats på Åkersberg. SHM, Inv. nr 8262. Foto Statens Historiska Museer.

Sammanfattning

Upplandsmuseet gjorde under försommaren år 2010 en utredning, etapp I, av två områden, programområden Anneberg och Åkersberg utanför Enköpings stads östra stadsdelar. Utredningen avsåg främst delar av programområdena som tidigare ej utretts men vissa kompletteringar har också gjorts inom redan utredda ytor.

Avsikten var att kontrollera förekomsten av tidigare okända synliga forn- eller andra kulturlämningar eller indikationer på lämningar som ej är synliga ovan mark.

Totalt påträffades 32 objekt eller platser med indikationer på fornlämningar. Åtta av dessa observationer gjordes inom den östra delen av Annebergs programområde och övriga gjordes inom Åkersbergs programområde. Av Annebergs observationer var sex av dem indikationer på överplöjda boplatzlämningar i åkermark, nr 1, 2, 3, 4, 30 och 31. Observationerna grundade sig på indikationer som bra topografiska lägen, förekomster av skärvig sten samt vissa fynd, på tre av platserna förekom t.ex. flinta. En annan faktor var den korologiska kopplingen till andra fornlämningar. Det rör särskilt den norra delen som anknyter till en omfattande och redan känd fornlämningsmiljö. Övriga observationer rörde en röjd yta, nr 5, och en rest sten, nr 6.

I utredningsområdet Åkersberg gjordes övriga 24 observationer. Området kan indelas i ett skogsklätt moränområde i söder och öster och ett mer öppet odlat område i nordväst. I skogsområdet gjordes 17 observationer av lite skilda slag. Flertalet av dessa var gravar i form av stensättningar. Dessa var nr 12, 13, 15, 18, 19, 21, 25, 26, 27 och 29. Även nr 20 var en trolig stensättning men den var överbyggd av ett gränsrör. Flera av gravarna hade vissa skador, ibland i sådan grad att tolkningen var osäker. Flertalet av gravarna var anlagda på lokala höglägen. Grav nr 12 var förmodligen identisk med den befintliga stensättningen Raä 337:1 i Vårfrukyrka socken men i så fall bör lägesbestämningen för denna justeras något. I närheten av den senare fanns en svårtolkad valliknande anhopning av block upp mot ett större markfast block, observation nr 11 och strax söder om denna fanns i norra kanten av ett åkerområde indikationer på en boplatzlämning, nr 10. På en ås högre upp i skogsterrängen fanns en jämnt formad grop med antydning till vall, nr 23 och nära denna en naturlig källa, nr 24. I anslutning till mindre åsar och en mellanliggande dalgång fanns en klyfta mellan några lodräta bergsidor. Platsen var mycket speciell och här förekom skärvig sten samt bränd flinta som påträffades i marknivån. Det kan vara en mindre boplatz eller ett viste av något slag, nr 22. På hällmark omedelbart söder om stensättningen nr 27 fanns en kortare stensträng som löpte i en enkel stenrad tvärs över hällen, nr 26. Nr 28 var en skärvtenshöj som var av samma karaktär som flera andra redan kända skärvtenshöjgar i eller runt utredningsområdets nordöstra del.

I utredningsområdets nordvästra del som främst bestod av öppen åkermark gjordes ytterligare en del observationer. På den östra kanten av morän- och hällmark som fanns väster om åkermarken ligger troligen ett litet gravfält. Observation nr 16 var en ansamling av stenar intill ett block och tolkas som en blockgrav. Ytterligare stenansamlingar strax norr därom kan vara fler gravar. Söder om nr 16 fanns en skärvtenspackning intill uppstickande hållar som tolkats som en liten stensättning, nr 17. På en åkerholme i åkermarken öster om det lilla gravfältet fanns grunder efter ett hus och en källare som sammanfaller med läget för en backstuga som återges på häradsekonomiska kartbladet. Några hundra meter söderut i åkermarken på gränsen mot hällmarkerna fanns ett bra äldre boplatzläge, nr 15, med viss förekomst av skärvig

sten. I utredningsområdets nordvästligaste del fanns en tydligt markerad platå med åkerholmar spridda i åkermarken. Med hänsyn till näraliggande fornlämningsmiljöer och ett bra topografiskt läge får hela platån betecknas som ett möjligt boplatssläge, nr 32. På en av åkerholmarna fanns dessutom ett odlingsröse med ett stenmaterial i botten och en form som antyder att det kan döljas en stensättning i botten, nr 9.

Kart- och arkivstudierna har visat att större delen av de bägge utredningsområdena har tillhört Enköpings stads ägor som i äldre tider har nyttjats som åker-, ängs- och hagmarker. Först på häradsekonomiska kartbladet från 1859-63 visas någon bebyggelse i området. Då finns gården Annelund i norr och för övrigt ett fåtal backstugor. Lämningarna efter en av dessa fanns inom Åkerbergs utredningsområde. Det finns också ett fåtal lösfynd i området, några yxor i brons och grönsten samt en flintdolk (SHM, samlingarna). Samtliga får betecknas som symptomatiska för området. I ett vidare perspektiv präglas detta av miljöer som hör hemma i yngre stenåldern och bronsåldern även om de utredda områdena utgör kantområden och får betecknas som relativt fornlämningsglesa.

Tekniska och administrativa uppgifter

Plats: Anneberg och Åkersberg, Enköpings kommun, Uppland

Undersökningstyp: Utredning, steg I

Orsak till undersökningen: Planarbete för utbyggnad av bostäder och andra verksamheter

Koordinatsystem: RT 90 2,5 gon väst

Projektledare: Dan Fagerlund

Projektdeltagare: Robin Lucas

Upplandsmuseets dnr: Anneberg – Ar-340-2010

Åkersberg – Ar-349-2010

Arkeologiska avd. projektnummer: Anneberg – 8337

Åkersberg - 8338

Dokumentation: Förvaras på Upplandsmuseet

Beställare: Teknikförvaltningen, Enköpings kommun

Referenser

Lantmäteriakter

Lantmäteristyrelsens arkiv, akt B16-1:4, Geometrisk avmätning 1736, Enköpings stad
Rikets allmänna kartverks arkiv, akt J112-83-25, Häradsekonomiska kartan 1859-63
Rikets allmänna kartverk 1953, Ekonomisk karta över Sverige, 11 H Enköping 2 e-f, Enköping & Vidingsbo
Rikets allmänna kartverk 1982-83, Ekonomisk karta över Sverige, 117 24-25, Enköping & Vidingsbo

Arkiv

Statens Historiska Museer, samlingarna

Litteratur

Andersson, K. & Göthberg, H. 1988. Rapport. Arkeologisk utredning för planerad företagspark i Uppland, Vårfrukyrka socken, Enköpings kommun, Stenvreten. Riksantikvarieämbetet UV Uppsala

Eriksson, L. 1994. Arkeologisk undersökning. Barkanvägen. Stenvretens industriområde, Enköpings stad, Uppland. Riksantikvarieämbetet, byrån för arkeologiska undersökningar, UV Uppsala 1994:1

Fagerlund, D. 1994. Arkeologisk utredning. Österleden. Etapp I – alternativ C. Stenvreten 8:2-3 och 8:22, Enköpings stad, Uppland. Riksantikvarieämbetet, UV Uppsala 1994:34.

Fagerlund, D. 1997. Skärvtenshögar i Sneden. En långvarig historia – på sidan om. Arkeologiska undersökningar för järnvägen Mäljarbanan. Delen Grillby – Enköping. Riksantikvarieämbetet, arkeologiska undersökningar. UV Uppsala Rapport 1997:48.

Fagerlund, D. 2002. Arkeologisk förundersökning. Österleden – etapp 3b. Nybyggnation av väg. Gånsta 6.3, Vårfrukyrka socken, Enköpingskommun, Uppland. Upplandsmuseet, Rapport 2002:17, avdelningen för arkeologiska undersökningar.

Fagerlund, D. 2004. Arkeologisk undersökning. Ett boplatssområde från bronsålder. Österleden 3B. Raä 589, Gånsta 6:3, Vårfrukyrka socken, Enköpings kommun, Uppland. Upplandsmuseet. Rapport 2004:09, avdelningen för arkeologiska undersökningar

Fagerlund, D & Hamilton, J. 1995. Annelund. En hällkista och bebyggelse från senneolitikum och bronsålder. Arkeologi på väg – undersökningar för E18. Riksantikvarieämbetet, arkeologiska undersökningar. UV Uppsala rapport 1995:13

Göthberg, H. & Biwall, A. 1989. Rapport. Arkeologisk utredning. Uppland, Vårfrukyrka sn, Enköpings stad, Stenvreten, delen Arcona. Riksantikvarieämbetet, byrån för arkeologiska undersökningar, UV-mitt.

Göthberg, H., Häringe, K. & Sundh, M. 1990. Rapport. Översiktsplan Enköping. Område B:A 2, B:A 14-16, J:A 4. Boglösa, Litslena och Vårfrukyrka socknar, Uppland. 1990. Riksantikvarieämbetet. Byrån för Arkeologiska Undersökningar

Karlenby, L. 1995. Österleden. Etapp 2-3. Arkeologisk utredning. Österleden etapp 2-3. Boglösa, Litslena och Vårfrukyrka socknar, Uppland. Riksantikvarieämbetet, byrån för arkeologiska undersökningar. UV Uppsala, rapport 1995:06

Karlenby, L. 1996. Österleden. Arkeologisk undersökning, Stenvreten 8:22, Enköpings stad, Uppland.

Karlenby, L. 1997. Österleden – etapp 3b. Arkeologisk utredning. Gånsta 6:3 m.fl., Vårfrukyrka socken, Enköpings kommun, Uppland. Riksantikvarieämbetet. UV Uppsala Rapport 1997:15.

Syse, B. 2001. Arkeologisk utredning. Österleden etapp 3b. Ny vägsträckning. Övre Rickeby 2:4, Gånsta 6:3, 8:1, 10:1, 11:1, Vårfrukyrka socken, Uppland. Upplandsmuseet. Rapport 2001:10, avdelningen för arkeologiska undersökningar.