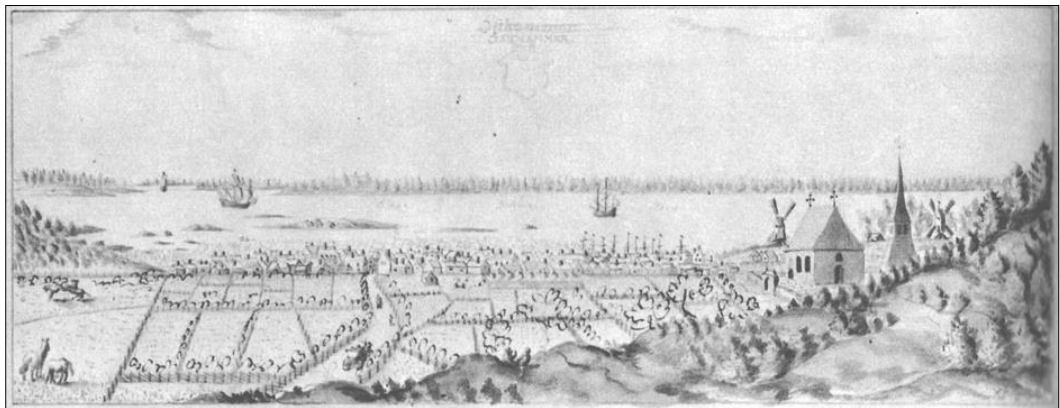


Arkeologisk schaktningsövervakning

Kvarteret Skolan

Odling och tomtgränser i Östhammar



Räa 141:1
Östhammar 37:20
Östhammar
Uppland

Joakim Kjellberg



UPPLANDSMUSEET

Arkeologisk schaktningsövervakning

Kvarteret Skolan

Odling och tomtgränser i Östhammar

Raä 141:1
Östhammar 37:20
Östhammar
Uppland

Joakim Kjellberg

Omslagsbild: Avbildning av Östhammar vid slutet av 1600-talet. Förlaga till kopparstick i Erik Dahlbergs Suecia Antiqua et Hodierna från 1667-1715.

Upplandsmuseets rapporter 2010:15, arkeologiska avdelningen

ISSN 1654-8280

© Upplandsmuseet, 2010

Planer, ritningar och foton: Joakim Kjellberg, Upplandsmuseet om ej annat anges.

Allmänt kartmaterial: Lantmäteriet. Ärende nr MS2006/1674.

Upplandsmuseet, S:t Eriks gränd 6, 753 10 Uppsala
Telefon 018 – 16 91 00. Telefax 018 – 69 25 09.
www.upplandsmuseet.se

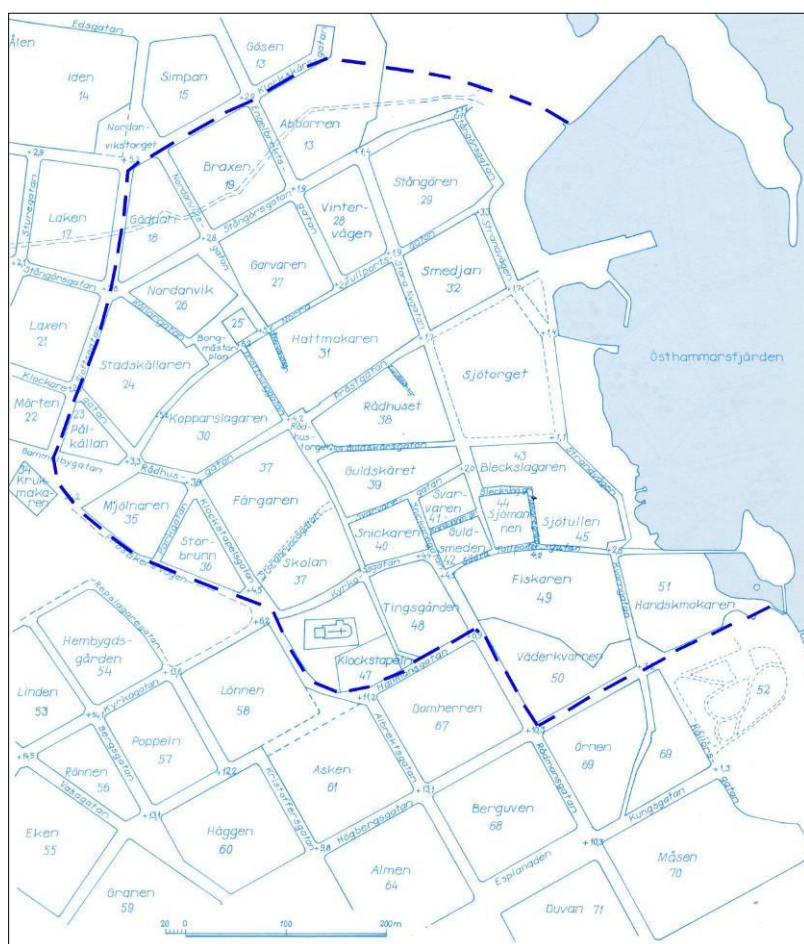
Innehåll

Inledning	6
Historik	7
Staden	7
Kvarteret Skolan	9
Tidigare undersökningar	11
Undersökningsresultat	12
Schakt 1	13
Schakt 2	14
Fynd	16
Tolkning och diskussion	17
Sammanfattning	19
Referenser	20
Otryckta källor	20
Litteratur	20
Administrativa uppgifter	21

Inledning

Upplandsmuseet har under hösten 2009 genomfört en arkeologisk schaktningsövervakning inom kvarteret Skolan i Östhammar. Övervakningen skedde efter beslut av kulturmiljöenheten vid länsstyrelsen i Uppsala län (dnr 431-15759-08, beslutsdatum 2008-11-03). Beställare var 4A Consulting AB. Anledningen till förundersökningen var ombyggnation av en på tomten befintlig fastighet till kontorslokaler.

Kvarteret Skolan ligger inom fornlämningsbegränsningen för Raä 141:1, Östhammars äldre stadsbebyggelse, och i dess sydvästra del. Målsättningen med schaktningsövervakningen var att dokumentera eventuella framkomna äldre lämningar vid schaktningarna.



Figur 1. Begränsningen för fornlämnning 141:1. Undersökningsområdet i kvarteret Skolan har markerats med en rund ring.

Historik

Staden

Östhammars historia börjar långt innan den stad vi idag känner uppfördes på dess nuvarande plats vid Gullskäret. Staden har flyttats och dess historia kan inte skiljas från den andra kuststaden i Uppsala län, Öregrund. Östhammar fick sina första kända privilegier redan 1368. De utfärdades av Albrekt av Mecklenburg som utfärdade dem som en förnyelse av privilegier staden ”av ålder haft” (Herlitz 1927:53). Den stad som då avsågs med Östhammar var belägen vid vad som idag kallas Gammelbyn ett par hundra meter inåt land från den nutida staden med samma namn. I Östhammar hölls en årlig marknad och torgdag sedan 1383 och stadens privilegier bekräftas ånyo 1444 av kung Kristoffer. Handeln förbjöds upprepade gånger under 1400-talets andra hälft genom bland annat det så kallade Bottniska handelstrakt-attet som försökte styra all handel norr om huvud-staden till Stockholm. Östhammar kom att fortleva vid Gammelbyn fram till omkring 1491 då den fortgående strandförskjutningen hade förorsakat uppgrundning av Östhammars inlopp och avsnörde stadens hamnbassäng (Söderberg 1984:10). Stadens borgare begärde då att få anlägga en ny stad längre ut mot kusten, Öregrund.

Fundationsbrev för Öregrund upprättades 1491 av Sten Sture d. ä och ärkebiskop Jacob Ulvsson. Till den nya staden skulle alla rättigheter och privilegier som tillhört Östhammar överföras. Även handeln i Öregrund förbjöds dock snart i enlighet med tidens handelspolitik och upprepade försök att avhysa borgarna gjordes under 1500-talets början. Efter det att staden bränts i krigshandlingar av danskarna två gånger under 1500-talets första årtionden återflyttar stora delar av befolkningen till Östhammar, där stadsbebyggelsen förläggs till en ny plats, Gullskäret. Det ”nya” Östhammar får skyddsbrev och stadsfästelse av Gustav Vasa 1539. Viss bebyggelse har kvarlegat i Öregrund och även Öregrund får stadsfästelse och privilegier 1554, med tanke på att borgarna från Östhammar återigen skulle flytta till Öregrund. Så verkar dock inte ha skett. Öregrund fick nu en omfattande sjöfart, inte



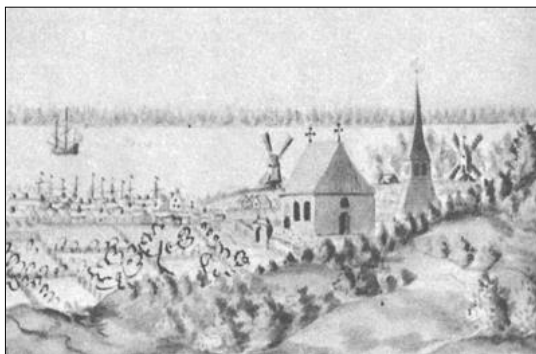
Figur 2. Översikt över Östhammar och Öregrund med platser omnämnda i texten markerade. De gråfärgade områdena anger läget för fornlämningsområdena för den äldre stadsbebyggelsen vid Gammelbyn, Öregrund och Östhammar. Illustration: Joakim Kjellberg, Upplandsmuseet. Efter översiktskartan över Uppsala län och med fornlämningsbegränsningar från FMIS.

minst med järnfrakt från de talrika brukena i området, medan Östhammar präglades mer av hantverk. Hantverkarna i Östhammar hade redan under 1600-talet problem att finna utrymme för sina verksamheter och söker därför återigen förvärva mark i Gammelbyn. Östhammars borgare hade fram till 1675 varit hänvisade till Börstils kyrka för kyrkogången men kunde efter detta år besöka stadens egen kyrka. Både Östhammar och Öregrund drabbades under 1700-talet av rysshärjningar och brändes. Ett sista försök från kronan sidos gjordes vid återuppbyggnadsarbetet att sammanföra de båda städerna till en. Detta motarbetades av borgarna i både Öregrund och Östhammar, som nu var väletablerade städer med olika näringsinriktningar (Söderberg 1984:12).

Slutet av 1800-talet innebar ett ekonomiskt uppsving för båda städerna som stagnerat sedan senare delen av 1700-talet och 1800-talet början. Orsaken var den nytillkomna badgästverksamheten som medförde uppbyggnad av badhus, societetshus och enskilda sommarhus i städerna. Under början av 1900-talet fanns även långt gångna planer på att dra järnväg till både Östhammar och Öregrund som komplement till sjöfarten (Söderberg 1984:13). Planerna förverkligades dock aldrig. Trots en expansiv period i åtminstone den mer perifera stadsbebyggelsen under 1900-talet har stadskärnorna bevarats relativt intakta och bibehållit sin ålderdomliga karaktär. De båda städerna förenades slutligen genom kommun-sammanslagningen 1974 i Östhammars kommun.



Figur 3. Karta över Östhammar från 1822. Kopia i UM arkiv.



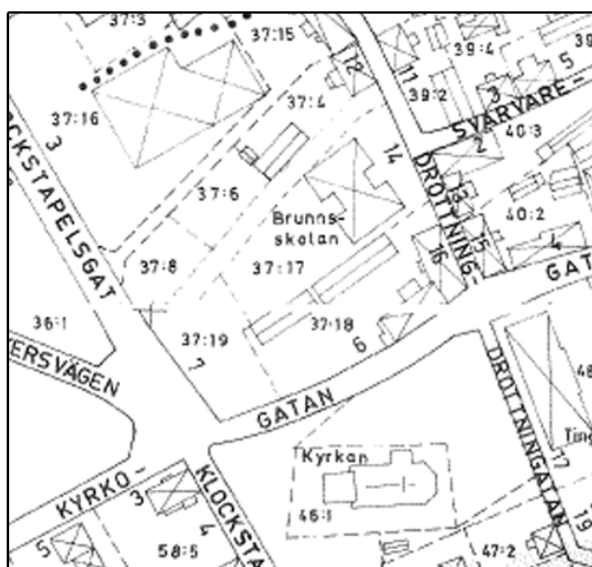
Figur 4. Östhammars kyrka och undersökningsområdet avbildat under slutet av 1600-talet. Kyrkan tycks vid tidpunkten helt omgiven av odlingsmark. Detalj ur förlagan till ett koppartryck i Erik Dahlbergs Suecia Atiqua et Hodierna (1667-1715).

Kvarteret Skolan

Kvarteret Skolan ligger i Östhammars centrala delar. Kvarteret ligger intill gränsen för bebyggelsens troliga utbredning på 1500-talet och även vid gränsen för dess utbredning under 1600-talets slut (Söderberg 1985). Den angränsande kyrkan och kyrkogården omedelbart söder om området tillkom först under 1600-talet och invigdes 1675. Kyrkan och det omgivande Östhammar avbildades under slutet av 1600-talet på en teckning som för-laga åt ett kopparstick i Erik Dahlbergs *Suecia Atiqua et Hodierna*, tryckt omkring 1715. På teckningen syns kyrkan omgiven av odlingsmark med tillhörande gårdsgårdar och diken. Inom det högra gårdet, närmast kyrkan, anses gårdsgårdar mellan odlingsytorna vilket skulle kunna indikera att marken utgjorts av kålgårdar snarare än åkrar.

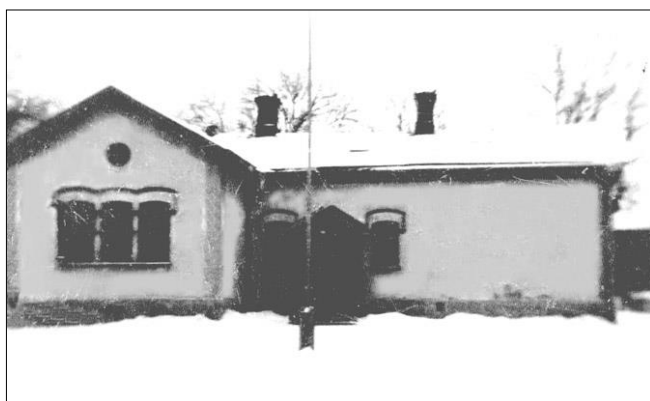
Nästa gång kvarteret Skolan framträder i arkivmaterial är på en karta över Östhammar från 1822. Då ingår området i det större så kallade Nordanviks Quarteret, en av stadens fyra fjärdingar.

Figur 5. Förändringarna i kvarteret Skolan framgår tydligt i äldre kartmaterial. T.h. tre utsnitt av undersökningsområdet från tre översiktskartor med bebyggelse i Östhammar. Överst en karta från 1822, därunder stadsplanen från 1907 och nederst en tomtkarta från 1975. Stadsplanen efter Gille 2003, de andra i Upplandsmuseets arkiv.



Enligt kartans beskrivning består Nordanviks Quarteret av 23 tomter varav 22 är bebyggda. Nr 22, på platsen för undersökningen, är vid tidpunkten obebyggd (UM arkiv). Några ytterligare upplysningar om vad marken vid tomt 22 utnyttjades till lämnas inte av kartan.

En ledtråd ges av Tor Schram i hans redogörelse över Östhammars historia (1949). Enligt Schram fanns i området en stor äng som gästgivare Abrahamsson sommartid hade som beteshage. Senare ska repslagaren Gustav Logren på 1880-talet ha flyttat sin verksamhet ”till en vid Stor Brunnsgratan belägen hage” där folkskolan senare uppfördes (Schram 1949:89). Den omtalade folkskolan uppfördes 1886 och har gett det nuvarande kvarteret dess namn. 1883 inköptes ”så stor del... som kunde anses tillräcklig för skoltomt” av tomt 22 och 23 från dess tidigare ägare järnhandlaren H. M. Jansson. Den nya skolbyggnaden stod färdig 1886 som ersättning för tidigare spridda lokaler i staden, bland annat vid Kyrkogatan (Schram 1949:132ff).



Figur 6. Östhammars gamla skola före ombyggnationen 1946. Fotografiet är taget efter en mindre brand 1915. Foto: www.fargaren.se

Skolbyggnadens dåvarande utformning framgår av stadsplanen 1907 och av ett foto från 1915, figur 5 och 6. 1938 var behovet av nya lokaler och en skola mer anpassad till den moderna tidens krav stort och man önskade därför bygga nya lokaler. Statligt anslag till en ny skolbyggnad avslogs och 1944 togs istället beslut om en omfattande ombyggnation efter ritningar av arkitekten G. Lené. Ombyggnationen som gett byggnaden dess nutida utformning påbörjades 1946 och fortsatte fram till 1947 (<http://www.fargaren.se>). Resultatet av ombyggnationen och den omgivande bebyggelsen syns på ett flygfotografi från 1956 ur Upplandsmuseets samlingar (UM arkiv). Skolverksamheten upphörde i bygganden 1983 och vuxenskolan övertog lokalerna (UNT 1983). Med anledning av husets ombyggnation till kontors och affärslokaler under 2009 och 2010 utfördes den nu aktuella schaktningsövervakningen 2009.



Figur 7. Flygfoto över kvarteret Skolan och centrala Östhammar från 1956. Foto: Upplandsmuseets bildsamling, UM arkiv.

Tidigare undersökningar

Inga tidigare undersökningar har skett i kvarteret Skolan och endast ett fåtal har skett i närområdet. Vid 1950-talets början påträffades en båtsida i kvarteret Färgaren, ca 60 m från den aktuella schaktningen. I det angränsande kvarteret Snickaren, öster om kvarteret Skolan, har det vid två tillfällen påträffats kulturlager. Vid en undersökning 1978 kunde kulturlagret genom ^{14}C -analys dateras till mellan 1510-1700. Vid en undersökning 1981 återfanns förutom kulturlager även en rustbädd och trärester (Söderberg 1985). Därefter har det skett en schaktningsövervakning i samband med installation av bergvärme år 2006 i kvarteret. I schaktet som var 23 m långt framkom ett kulturlager utan konstruktioner. Lagret daterades till 1700-tal genom föremålsfynd (Syse 2006).

I gatumarken runt kvarteret har ytterligare undersökningar skett under senare tid. 1987 schaktades det för VA i Drottninggatan och Kyrkogatan. I Drottninggatan fanns spår efter en tidigare gatubeläggning och här uppgick kulturlagertjockleken till ca 0,8 m. I Kyrkogatan där mindre schakt upptogs påträffades kulturlager med en tjocklek på ca 0,2 m. Kulturlagren hade påverkats av gatufyllningen som reducerat underliggande lager. Lagren i Kyrkogatan daterades som äldst till 1700-tal (Åstrand 1996). 1992 skedde schaktningar för el i bl.a. Kyrkogatan strax söder om kvarteret Snickaren. I den sydöstra delen framkom ett ca 0,4 m tjockt kulturlager som överlagrades av ett 0,7 m tjockt gruslager i gatan. I botten framkom grå sjösand. Inga daterande fynd påträffades (Roslund-Forenius 1994).

Undersökningsresultat

Schaktningsövervakningen genomfördes vid två tillfällen under 2009. Det första tillfället var i samband med schaktningar för en utbyggnad av en ny entré till fastigheten under mars månad. Schaktningsövervakningen utfördes vid detta tillfälle av Bent Syse, Upplandsmuseet. Det andra tillfället skedde i samband med ny draging av vatten och avloppsledningar till fastigheten under november 2009. Schaktningsövervakningen utfördes vid detta tillfälle av Joakim Kjellberg, Upplandsmuseet. En VA-ledning skulle då anslutas till en i den tidigare upptagna gropen vid byggnadens nya entré anlagd brunn och kopplas till en befintlig brunn i kommunens VA-nät sydöst om fastigheten. Schaktet uppgick till omkring 29 meter och var omkring 1 meter brett. Schaktdjupet uppgick till mellan 0,8-1,5 meter. En tredje etapp för schaktning av bergvärme utmed fastighetens östra fasad skedde utan antikvarisk medverkan.

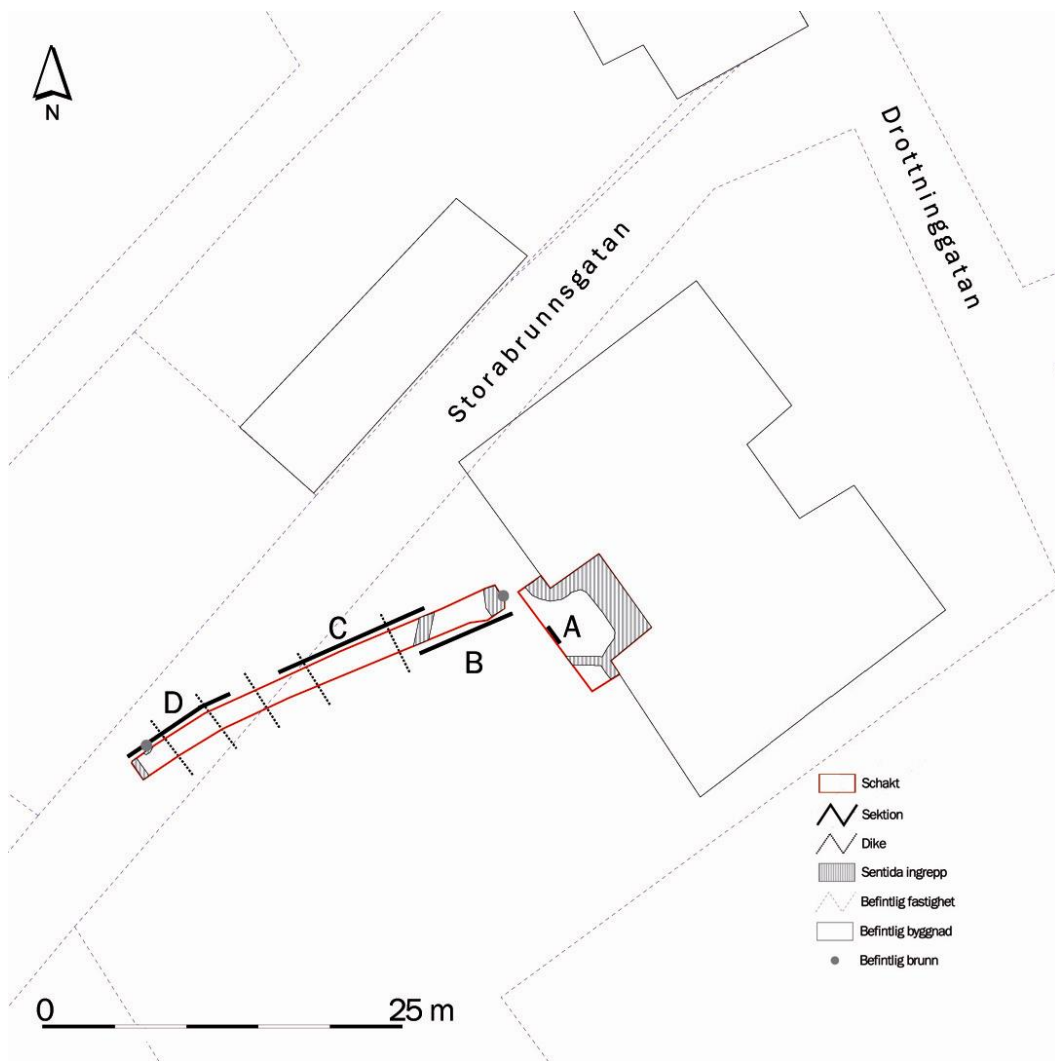
Undersökningsytan utgjorde vid schaktningstillfället en grusad plan parkeringsyta. Schakten tömdes skiktvis med maskin tills anläggningar eller kulturlager påträffades. Efter en kontroll och genomgrävning av enskilda kulturlager gjordes bedömde de i de flesta fall kunde genomgrävas med maskin och sektioner dokumenteras i efterhand. Detta då lagren var mycket homogena och inslaget av föremålsfynd mycket ringa. Dokumentationen skedde manuellt genom handritning av sektioner. Dokumentationen upprättades på ritfilm och fotografering skedde med digitalkamera. Dokumentationsmaterialet förvaras på Upplandsmuseet i digital och analog form.



Figur 6. Ovan: Schaktningar för utbyggnaden av en ny entré och trapphus till fastigheten skedde under mars 2009. Foto: Bent Syse, Upplandsmuseet.



Figur 7. T.h. Schaktningar för ny anslutning av VA till fastigheten skedde i november 2009. Foto: Joakim Kjellberg, Upplandsmuseet.



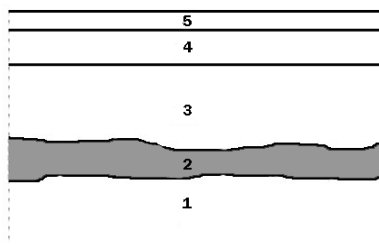
Figur 8. Plan över tomten och de schakt som övervakades 2009. Schakten har markerats med röda konturer. Efter planunderlag från exploitören, 1975 års tomtkarta i UM arkiv och fältdokumentationen. Illustration: Joakim Kjellberg, Upplandsmuseet.

Schakt 1

Schakt 1 upptogs mellan två utskjutande byggnadskroppar på platsen för en ny entré och trapphus till den gamla Skolbyggnaden. På ett djup av omkring 0,4-0,6 meter påträffades utmed schaktets sydöstra begränsning ett homogent sandigt kulturlager med en tjocklek av omkring 0,1 -0,2 meter. I den del av schaktet som var beläget närmast byggandens fasadliv var kulturlagerbilden störd av frischakt till den stående byggnaden. Kulturlagret tolkades som ett odlingslager på grund av sin homogena karaktär, fyndfragmenteringen och den skarpa övergången mot underliggande lager av opåverkad sjösand. Ett fåtal föremålsfynd påträffades med en generell datering till 1700-1800-tal. Bland föremålen fanns fragment från en mineralvattenflaska och en flintgodsskärva med överföringstryckt dekor. Fynden tillvaratogs inte.



Figur 9. Den västra schaktväggen i schakt 1 och den dokumenterade kulturlagerbilden i sektion 1. Foto från den första etappen i mars 2009. Foto: Bent Syse, Upplandsmuseet.

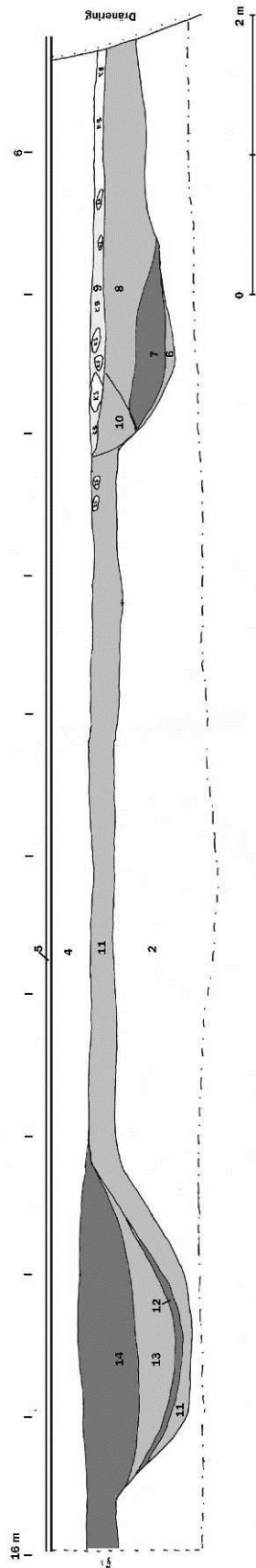


Figur 10. Sektion A, etapp 1.
 1 = Sjösand.
 2 = Sandigt kulturlager.
 3 = Sand och grus.
 4 = Grus.
 5 = Asfalt.

Schakt 2

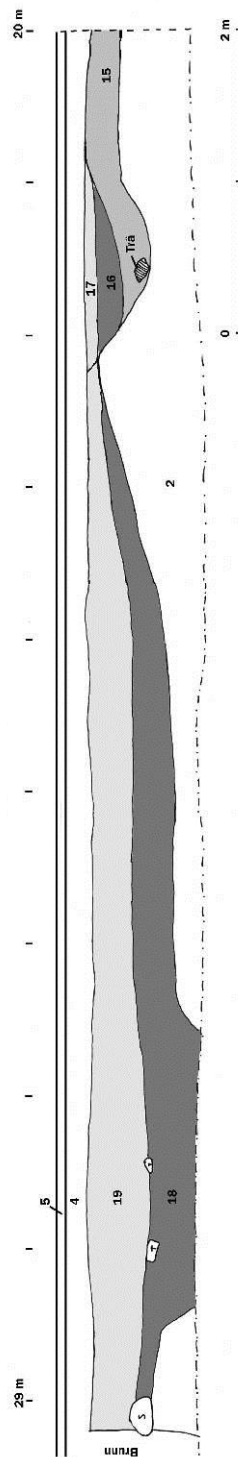
Schakt 2 upptogs från en på gårdsplanen belägen brunn och ca 28 meter åt sydöst. I schaktet framkom med undantag av ett fåtal sentida störningar kulturlager utmed schaktets hela längd. Även här tolkades kulturlagren huvudsakligen som odlingslager på grund av dess homogena karaktär, fragmenteringsgraden och dess ringa fyndförekomster. Ett antal mer eller mindre parallellt löpande diken korsade regelbundet schaktet med ett mellanrum av omkring 6 meter. Dikena tolkades som tomt- eller odlingsgränser. Därutöver har de sannolikt haft en i området väl behövlig dränerande funktion. Det noterades vid undersökningstillfället att kulturlagerbilden skiftade i karaktär då det passerade ett dike, något som tolkades som att ytorna mellan dikena kan ha haft skiftande markanvändning eller åtminstone brukare. I något fall var kulturlagren torra med inslag av tegel och träflis emedan de i andra delar var gödselbemängda och helt fyndtomma.

Ett dike, vid omkring 8 meter, innehöll spår av hantverk i form av nöthår och stråk av klargrön färg. Nöthåren och färgstråken åtföljdes. Detta tolkades som avfall från något närbeläget och förmodligen sentida hantverk.



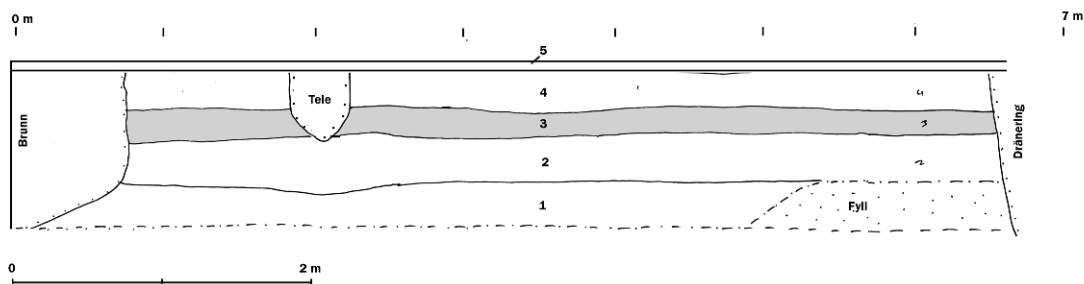
Figur 12, sektion C.

6 = Mörk svartbrun homogen sandig silt. Vattenavsatt, anrikning av kulturlager. 7 = Brungrå finkornig sand med inslag av kol och grusstråk. Vattenpåverkad, urlakat kulturlager. 8 = Brungrå sandig silt med kol, träflis och kalkprickar. I lagret förekommer ansamlingar av korta djurhår, ibland i samband med ärggrön urfällning av koppar samt inslag av kalk. 9. Gråvit finkornig sand med rikligt av sandigt kalkbruk i klumpar, 0,02 – 0,1 m diameter. 10. Homogen brunsvart gödselblandad sandig silt. Fläckar av kalk. Inblandning av L8 i L11. Odlingsslager. 11. Homogen brunsvart gödselblandad sandig silt med inslag av träflis, kol och högt fragmenterat tegelflis. Enstaka kvistar och ris. Odlingsslager. 12. Kompakt lager med organiskt sönderfallande material. Tolkades som bestående av små ej identifierbara fragment av nedbrutna löv och blad. 13. Mörk brungrå sandig silt. Igenfyllning av dike. 14. Varvig brungrå sandig silt med rena linsor av sand och finkornigt grus. Påfört utjämningslager. Fortsätter på samma vis till 18 meter varvid L15 sektion 4 gradvis övertar utan tydlig avgränsning.



Figur 13. Sektion D.

15 = Homogen brungrå sandig silt med inslag av rena sandstråk, träflis, kol och enstaka tegelflis. Möter L14, sektion 3, vid 18 meter utan tydlig avgränsning. 16 = Rödbrun homogen grovkornig sand. 17 = Homogen brungrå sandig silt med inslag av träflis och kol. Liknar L15. 18 = Homogent brunsvart gödselblandad sandig silt med enstaka tegelflis och kol. Odlingsslager. 19 = Ljus brungrå siltig sand. Utfyllningslager.



Figur 11. Sektion B, schakt 1. 1 = Ljus opåverkad siltig lera. 2 = Ljus rödgul finkornig sand med grovkorniga stråk. Opåverkad, strandbryn. 3 = Mörk brunröd sandig silt med inslag av gödsel, träflis, kol och tegelflis. Enstaka fragment av planglas förekommer samt små ej närmare identifierbara fragment av yngre rödgods. 4 = Sentida grusutfyllnad. 5 = Asfalt.

Fynd

Endast ett fåtal fragmenterade fynd påträffades vid schaktnings-övervakningen i kvarteret Skolan. Dessa utgjordes av ett kritpipsskaft utan ornering, ett fragment av ett fat i yngre rödgods med invändig vitdekor, en flintgodskärva med överföringstryckt dekor samt en buxskärva från en mineralvattenflaska i stengods. Fyndsamansättningen indikerar en datering från 1700-talets senare del till omkring 1800-talets mitt. Samtliga fynd påträffades i anslutning till skolbyggnadens nya entré, etapp 1. Vid schaktningen för VA påträffades endast små fragment av djurben, yngre rödgodskärl och fönsterglas. Inga fynd sparades från undersökningen.



Figur 14. Föremålsfynd från schaktningarna vid den nya entrébyggnaden under etapp 1. Föremålen kan generellt dateras från omkring slutet av 1700-tal till omkring 1800-talets mitt. Foto: Joakim Kjellberg, Upplandsmuseet.

Tolkning och diskussion

Schaktningsövervakningen i kvarteret Skolan har visat på att relativt välbevarade kulturlager finns inom tomten. Kulturlagren tolkades i huvudsak som odlingslager och de enda påträffade konstruktionerna utgjordes av diken. Att området utgjort odlingsmark upp till slutet av 1800-tal styrks av skriftliga källor och äldre kartmaterial. En tomt, på platsen för dagens fastighet, utläggs redan före 1822 men står obebyggd fram till 1886 då den första skolbyggnaden uppförs på tomten. I det skriftliga källmaterialet anges området utgöra ängsmark och periodvis beteshage under slutet av 1800-talet. Den ursprungliga skolbyggnaden genomgick en omfattande ombyggnation och utbyggnad under 1940-talet.

I schakt 1, närmast den nu stående skolbyggnaden, kunde kulturlager dokumenteras i sektion med undantag från det frischakt som löpte runt skolbyggnaden. Kulturlagret tolkades genom föremålsfynd som brukat under senare delen av 1700-talet till omkring mitten av 1800-talet. I det längre schakt 2 påträffades inget direkt daterande material. Små fragment av fönsterglas och kärl av yngre rödgoods med vitdekor indikerade en likartad datering med fynden från schakt 1. Utifrån avbildningen i *Suecia Atiqua* från slutet på 1600-talet förefaller området ha utgjort odlingsmark även under denna tid, om än inga föremål avsatts med denna datering. Det förefaller genom de få daterbara föremålsfynden som om marken slutat att brukas för odling någon gång omkring mitten av 1800-talet. Enligt bygdebeskrivaren Schram skall området för den senare skoltomten åtminstone under 1880-talet ha utgjort ängs- och betesmark (Schram 1949:89) vilket samstämmer med den generella föremålsbilden från schaktningsövervakningen.

I schakt 2 framkom med undantag av ett fåtal sentida störningar kulturlager utmed schaktets hela längd. Även här tolkades kulturlagren huvudsakligen som varandes odlingslager. I schaktet observerades även fem korsande diken med ett regelbundet mellanrum. Avståndet var omkring 6 meter vilket tolkades som om dikena haft en funktion av gränsmarkeringar utöver en rent dränerande effekt. Det noterades dock vid undersökningstillfället att kulturlagerbilden skiftade i karaktär då det passerade ett dike, något som tolkades som att ytorna mellan dikena kan ha haft skiftande markanvändning eller åtminstone brukare. I något fall var kulturlagren torra med inslag av tegel och träflis vilket indikerade närhet till bebyggelse emedan de i andra delar var gödselbemängda och helt saknade inslag av bebyggelsenära inslag.

En hypotes som uppkommit i samband med undersökningen är att dikena möjligen avspeglar äldre tomtgränser. När bebyggelsen flyttades från Öregrund till Gullskäret omkring 1540 skedde detta med avsikten att hela befolkningen skulle flytta till den nya staden. I verkligheten stannade en del av invånarna kvar i Öregrund och båda städerna blev därmed kvar. Det är därför möjligt att det ursprungligen utstakats ett större antal tomter än vad som behövdes när Östhammar anlades på Gullskäret. Den obebyggda tomtmarken har senare kommit att uppodlas och sammanslagits i större brukningsytor, så som de möter oss i det senare kartmaterialet. Om dikena avspeglar en äldre tomtindelning, tegindelning eller möjligen kålgårdar var inte möjligt att närmare avgöra genom den begränsade dokumentationsmöjlighet som en ledningsschaktning medför.

Ett av dikena innehöll spår av hantverk i form av nöthår och stråk av klargrön färg. Detta tolkades som avfall från något närbeläget och förmodligen sentida hantverk. Möjligen kan avfallet ha ansamlats i diket från de skriftligt belagda garverier och färgerier som varit förlagda i området norr och öster om undersökningsytan under 1800-talets senare delar (Schram 1949:81ff). Den enda

skriftligt belagda yrkesutövaren, utöver lärare, som haft sin verksamhet på själva tomten är en repslagare under ett fåtal år på 1880-talet.

Trots en relativt ringa förekomst av äldre lämningar visar därmed resultatet från kvarteret Skolan på flera intressanta ingångar till fortsatta studier kring Östhammars bebyggelseutveckling.



Sammanfattning

Upplandsmuseet genomförde 2009 en schaktningsövervakning i kvarteret Skolan, Östhammar. Kvarteret är beläget i den sydöstra kanten av Östhammars äldre bebyggelseområde, RAÄ 141:1. Övervakningen skedde i samband med uppförandet av en ny entré och VA-dragning under ombyggnationen av Östhammars gamla skolbyggnad. Vid schaktningarna grävdes två schakt om tillsammans ca 30 löpmeter och med en yta av omkring 50 m².

I schakten framkom äldre kulturlager i form av odlingslager. Kulturlagertjockleken uppgick till omkring 0,2- 0,4 meter. Lagren daterades genom föremålsfynd till omkring 1750- 1850. Utöver kulturlager påträffades diken med omkring 6 metret mellanrum, vilka tolkades som en möjligen äldre ägoindelning av marken. Skriftliga källor visar att inslaget av odling i området varit stort från åtminstone senare delen av 1600-talet till omkring 1800-talets mitt.



Referenser

Otryckta källor

UM arkiv= handlingar ur Upplandsmuseets topografiska arkiv

FMIS= digitala fornminnesregistret vid RAÄ. <http://www.raa.se/fmis>

<http://www.fargaren.se/> - hemsida för Kvarteret Färgaren kontors och konferenslokaler

Litteratur

Dahlbergh, E. 1715. Suecia antiqua et hodierna. Stockholm.

Gille, Arne (red.) 2003. Två städer i bild - 1886-1936: en samling bilder från 1800-talet fram till 1936 från två småstäder i Sverige - Öregrund och Östhammar, samt något litet från Rättvik i Dalarna. D. 1. Stockholm.

Roslund-Forenius, Y. 1994. Arkeologisk undersökning. Tingsgården. Kvarteret Tingsgården, Rådmansgatan, Kyrkogatan och Snickargatan, Östhammar, Uppland. Riksantikvarieämbetet, UV Uppsala, Rapport 1994:29.

Schram, T. 1949. Östhammar: skildringar ur en svensk småstads historia. Östhammar.

Syse, B. 2006. Arkeologisk schaktningsövervakning. Ett 1700-talslager i Östhammar. Schaktningsarbeten för bergvärme i kv Snickaren. Upplandsmuseet rapport 2006:28.

Söderberg, S. 1985. Medeltidsstaden 63. Östhammar, Öregrund. Riksantikvarieämbetet.

UNT, Östhammars tidning 11 juni 1983

Åstrand, J. 1996. Staden på Gullskäret. En arkeologisk undersökning i Östhammars stadskärna. UV Uppsala rapport 1996:28.

Administrativa uppgifter

Plats: Östhammar 37:20, Kvarteret Skolan, Östhammar, Uppland

Raä nr: 141:1

Fornlämningstyp: Medeltida kulturlager

Undersökningstyp: Schaktningsövervakning

Orsak till undersökningen: Schaktning för VA och värme, ombyggnation

Undersökningsperiod: 2009-03-17 & 2009-11-04-2009-11-05

Projektledare, Upplandsmuseet: Bent Syse

Övrig personal, Upplandsmuseet: Joakim Kjellberg

Upplandsmuseets dnr: Ar-1056-2008

Upplandsmuseets projnr: 8288

Beställare: 4A Consulting AB

Handläggare på länsstyrelsen i Uppsala län: Ann Segerberg

Länsstyrelsens beslutsdatum och dnr: 2008-11-03, 431-15759-08

Fynd: Inga fynd tillvaratogs.