

Arkeologisk förundersökning



Kvarteret Skräddaren

Kulturlager och odling vid Betaniakyrkan

Raä 26:1
Centrum 8:9
Enköpings stad
Uppland

Joakim Kjellberg



UPPLANDSMUSEET

Arkeologisk förundersökning

Kvarteret Skräddaren

Kulturlager och odling vid Betaniakyrkan

Raä 26:1
Centrum 8:9
Enköpings stad
Uppland

Joakim Kjellberg

Omslagsbild: Det äldre skiktet från regleringskartan över Enköping från år 1800. Kvarteret Skräddaren markerat. Efter Gustafsson 1979.

Upplandsmuseets rapporter 2010:07, arkeologiska avdelningen

ISSN 1654-8280

© Upplandsmuseet, 2010

Planer, ritningar och foton: Joakim Kjellberg, Upplandsmuseet om ej annat anges.

Allmänt kartmaterial: Lantmäteriet. Ärende nr MS2006/1674.

Upplandsmuseet, S:t Eriks gränd 6, 753 10 Uppsala
Telefon 018 – 16 91 00. Telefax 018 – 69 25 09.
www.upplandsmuseet.se

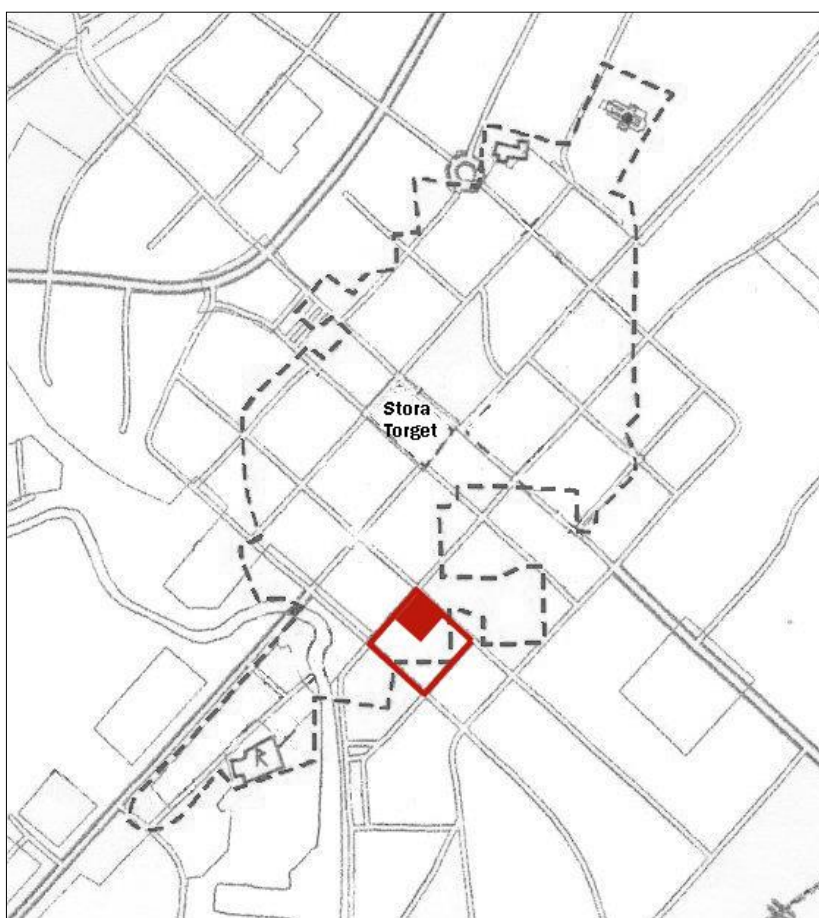
Innehåll

Inledning	6
Historik	7
Staden	7
Kvarteret Skräddaren	9
Tidigare undersökningar	12
Kvarteret Gelbgjutaren	12
Kvarteret Bleckslagaren	12
Kvarteret Vävarn	12
Kvarteret Kopparslagaren	13
Ågatan	13
Eriksgatan	13
Genomförande	15
Undersökningsresultat	14
Genomförande	14
Undersökningen	15
Fynd	17
Tolkning och diskussion	18
Sammanfattning	19
Referenser	20
Otryckta källor	20
Litteratur	20
Administrativa uppgifter	21

Inledning

Upplandsmuseet har under hösten 2007 genomfört en arkeologisk förundersökning inom kvarteret Skräddaren i Enköping. Undersökningen skedde efter beslut av kulturmiljöenheten vid länsstyrelsen i Uppsala län (dnr 431-9783-07, beslutsdatum 2007-09-10). Beställare var Ångström och Mellgren AB. Anledningen till förundersökningen var exploatering inför ny bostadsbebyggelse i form av ett flerfamiljshus på tomten.

Kvarteret Skräddaren ligger inom fornlämningsbegränsningen för Raä 26:1, Enköpings medeltida stadsområde, och i dess sydöstra utkant. Målsättningen med förundersökningen var att utreda fornlämningsens omfattning inom den berörda exploateringsytan.



Figur 1. Begränsningen för fornlämnings 26:1. Kvarteret Skräddaren har markerats med ofylld rektangel. Undersökningsytan i det norra hörnet av kvarteret har markerats med fylld rektangel.

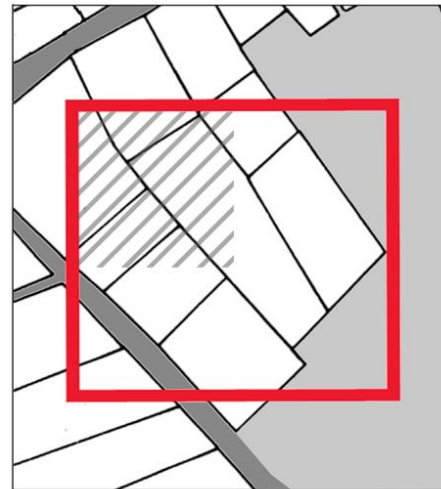
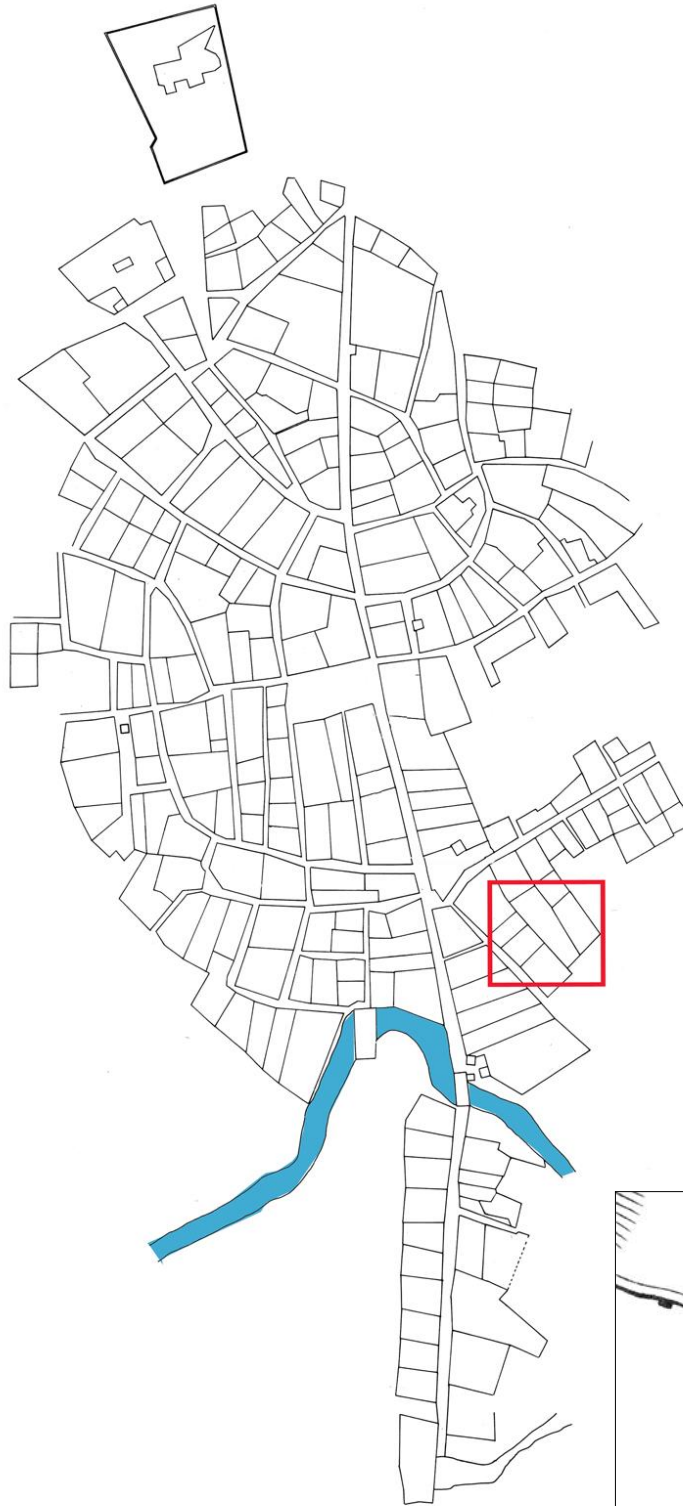
Historik

Staden

Enköping var under medeltiden centralort i Fjärdhundraland, det västligaste av de uppländska folklanden. Den medeltida stadens framväxt och urbanisering har ofta setts som en relativt naturlig fortsättning och vidareutveckling av en handelsplats som troligen etablerats redan under yngre järnålder eller tidig medeltid (Gustafsson 1979:6). Stadens topografiska läge vid Enköpingsåsens fot och längst in i en långsträckt Mälarkvik gjorde tidigt platsen idealisk som handels- och omlastningsplats vid mötet mellan land- och vattenvägar. Genom staden skall även den medeltida Eriksgatan ha passerat.

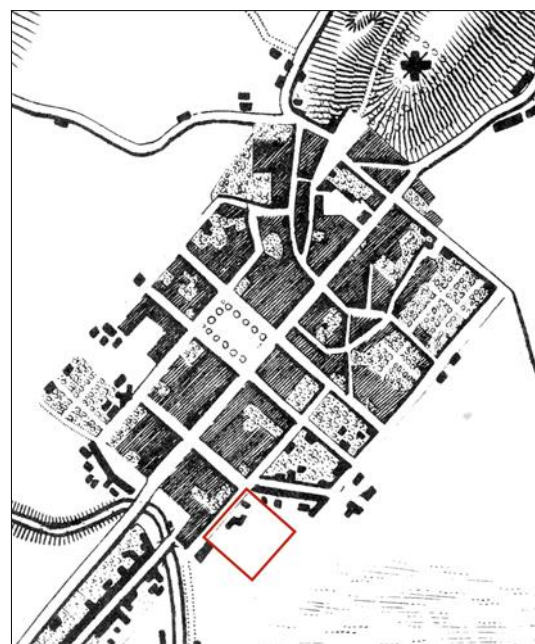
Stadsetablering skedde troligen under 1100-talets senare hälft och staden omnämns första gången på 1160-talet i ett brev utfärdad av Uppsalas ärkebiskop Stefan (Sundqvist 1944:28f). År 1250 upprättades ett franciskanerkonvent på Klosterön, en ö sydöst om stadskärnan, vilket vittnar om att stadens befolkning vid denna tid var tillräckligt stor för en etablering av en tiggardorden (Ljung 1963:15ff). Det äldsta bevarade privilegiebrevet utfärdades av Erik av Pommern 1413 och befäster endast privilegier som Enköpings borgare redan tycks ha haft (Ölund & Kjellberg 2006:9 och där anförd litteratur). Inom stadsområdet låg under medeltid endast en kyrka, S:t Olof. I stadens norra utkant låg under medeltid S:t Ilian och Vårfrukyrkan. S:t Ilian och S:t Olof utgjorde båda stadsförsamlingskyrkor medan Vårfrukyrkan var sockenkyrka i Vårfrukyrka socken. Av dessa tre medeltida stenkyrkor återstår idag endast Vårfrukyrkan som under reformationen bestämdes av Gustav Vasa som både socken- och stadskyrka (Gustafsson 1979:8).

För stadens existens har de årligen återkommande marknaderna varit avgörande. Tjugonedagsmarknaden som hölls i Enköping tjugo dagar efter jul var landets näst största marknad. Järnhandeln dominerade marknaden och försäljare kom från bland annat Bergslagen och Västmanland. Marknaden var till en början fri, dvs. att vem som helst kunde köpslå, men detta förbjöds under Gustav Vasas regering som ett led i dennes omvälvande handelspolitik. Tjugonedagsmarknaden hölls sista gången 1865 (Ölund & Kjellberg 2006:8 och där anförd litteratur). Även en mindre marknad, Skeppspundsmarknaden, hölls i staden och var avsedd endast för stadens egna borgare. Sannolikt har även norrlandshandeln varit av betydelse för staden då Enköpingsåsen utgör en naturlig och, undantaget Dalälven, obruten väg ända upp till Gävletrakten och Norrland (Gustafsson 1979:6). Enköping tycks ha haft en ekonomisk blomstringstid under 1200- och 1300-tal. Särskilt under 1300-talets första hälft synes en stor mängd tyskar bland stadens styre. Flera slag har stått i stadens närhet men av särskild betydelse tycks slaget vid Bondaberg eller Skadaberg vara. Det exakta datumet för slaget är oklart men sommaren 1389, liksom 1393, har angetts. Klart är att striden stod mellan Drottning Margaretas och Albrekt av Mecklenburgs trupper. I samband med slaget plundrades och brändes staden (Syse 2003:42). 1400-talet förefaller vara en period av stagnation i stadens utveckling och har lämnat relativt få avtryck i det skriftliga källmaterialet. Inte heller någon mer omfattande offentlig byggnad verkar förekomma under århundradet. Stadens hospital, från 1200-talet, flyttas 1438 till Stockholm (Gustafsson 1979:10ff).



Figur 2. Till vänster visas en renritning av det äldre bebyggelseskiktet från en regleringskarta över Enköping stad. Kartan är från år 1800 och visar stadens äldre tomststruktur. Kvarteret Skraddaren har markerats med röd rektangel. Ovan visas en förstoring från samma karta av området för det nutida kvarteret Skraddaren och dess närmaste omgivning. Äldre vägnät har färgats med mörkgrå nyans, odlingsmark med ljusgrått och den aktuella exploateringsytan har skrafferats Efter Gustavsson 1979:39.

Figur 3. Till höger visas den så kallade *Topografiska Corpsen* från 1850. Kartan visar något förenklat hur långt stadens reglering kommit vid 1800-talets mitt. Kvarteret Skraddarens nutida läge har markerats med röd rektangel. Efter Gustafsson 1979:38.



Gustav Vasas handelspolitiska reformer under 1500-talet fick stora och långtgående konsekvenser för Enköpings invånare då staden allt mer kom att tappa sin betydelse som transitort för järnhandeln mellan Bergslagen och Stockholm. Därtill lade Gustav Vasa betungande skatthöjningar på Enköping liksom många andra städer. För Enköping innebar skatten bland annat årliga leveranser av tegel till Uppsala slott. Under 1500-talet förekommer uppgifter i tänkeboksmaterialet om att en stor mängd soldater inhystes bland borgarna i staden, främst tyskar och skottar (Ölund & Kjellberg 2006:9f).

1500-talets senare delar och det tidiga 1600-talet utgjorde en svår tid för stadens invånare med fortsatt höga skatter och återkommande epidemier. Johan III lät investera i staden för att försöka återge den något av sin forna glans genom att uppföra en kungsgård med tillhörande trädgård, den s.k. Kryddgården på östra sidan av torget. En ytterligare motgång drabbade dock staden den 24 april 1572, då hela staden förstördes i en eldsvåda. Staden erhöll då skattefrihet under några år för att underlätta återuppbyggnaden. Ännu fyra år efter branden stod 50 tomter obebyggda och mot slutet av århundradet hotades borgarna med indragen tomtmark om den inte bebyggdes. Staden drabbades åter av omfattande bränder 1609 och 1622. Strukturförändringarna under 1600-talet medförde en förskjutning av stadens huvudnäring till det mer agrara och bland annat Karl IX uppmuntrade trädgårdsodling i staden genom markdonationer. Prövningarna var dock inte över och 1600-talets sista årtionden präglades av missväxt och epidemier. 1710 drabbades Enköping mycket hårt av den landsomfattande pesten (Ölund & Kjellberg 2006:10). I augusti 1799 drabbades staden återigen av en eldsvåda som ödelade stora delar av den låga trähusbebyggelsen. Brandens snabba förlopp och förödande konsekvenser skyllades bland annat på de smala gränderna och den täta trähusbebyggelsen varför det beslöts om en ny och reglerad stadsplan år 1800. Regleringen mötte dock stort motstånd och tvisterna kring tomt- och odlingsmark var många. De som hade möjlighet att snabbt uppföra byggnader erbjöds tomter runt Stora torget, vilket gynnade stadens mer välbesuttna invånare. Ett stort problem var även att många använde de nya tomterna för odling istället för nybyggnation och så sent som 1928 förekom hot om indragning av obebyggd tomtmark. En karta från 1850 (figur 3) visar att staden ännu inte var helt reglerad och först 1883 visar kartmaterialet att regleringen till stora delar genomförts (Ölund & Kjellberg 2006:12). Två områden kom dock aldrig att följa den reglerade planen; Rådhusgatan och Munksundsområdet.

Kvarteret Skräddaren

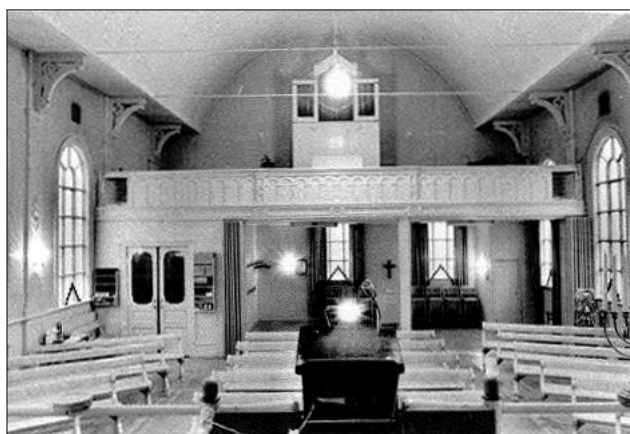
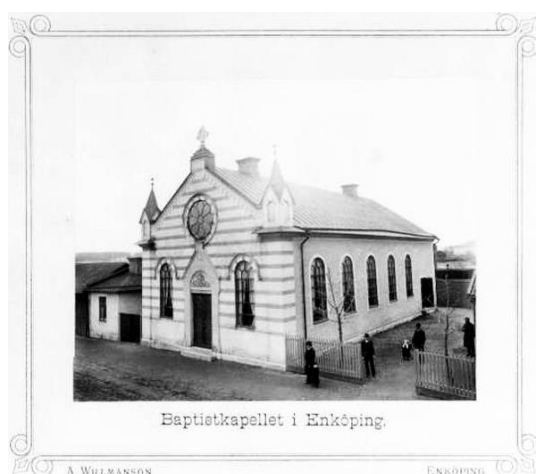
Kvarteret Skräddaren är beläget i den sydöstra delen av det medeltida stadsområdet och inom fornlämning Raä 26:1. Kvarteret utgörs idag av bebyggelse med både bostäder och affärsverksamheter. Den nordvästra delen av kvarteret och den nu förundersökta ytan utgjordes tidigare av en tomt med relativt ålderdomlig bebyggelse i relation till den i kvarteret övrigt dominerande bostadsbebyggelsen från omkring 1960-1990-tal. Bebyggelsen inom tomten var vid undersökningstillfället riven och tomten utgjorde en relativt flack grusad yta med svag slänt åt söder och vidare ned mot Enköpingsån. Det nästan kvadratiske kvarteret ingick i den ursprungliga regleringsplanen för Enköping från år 1800. I samband med regleringsplanens upprättande framtoogs även en karta över den befintliga bebyggelsen i Enköping vid tiden före den stora branden 1799 (figur 2). I vilken grad denna återspeglar även äldre förhållanden är ännu outrett. Relativt god samstämmighet förefaller dock finnas mellan gatusträckningar i kartbilden och arkeologiskt observerade gator runt om i staden.

Inom det moderna kvarteret Skräddaren ryms enligt regleringskartans äldre skikt delar av två kvarter på ömse sidor om en sydostligt löpande vägsträckning till och från staden (figur 2). Inom dagens kvarter återfinns sex i stort sett hela tomter och delar av

ytterligare fem tomter. Huruvida tomterna varit bebyggda, bebyggelsens karaktär eller om de nyttjats för odling framgår dock inte av kartbilden. Att den utstakade tomtmarken användes enkom för odling var som tidigare nämnts ett återkommande problem för staden under dess eftermedeltida historia.

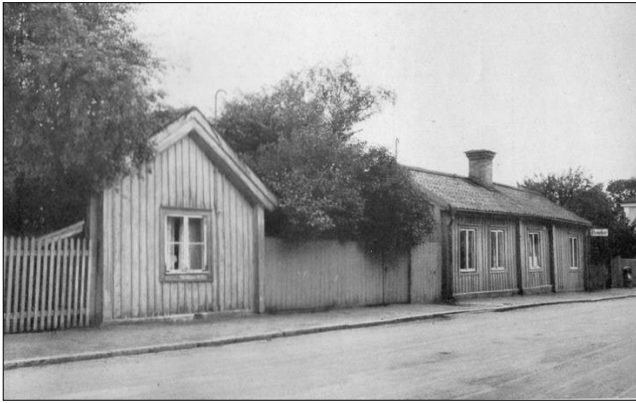
En av de äldre kartorna över Enköping, den så kallade Topografiska Corpsen från 1850 (figur 3) ger en bild av stadsregleringens genomförande, ca 50 år efter dess planering. Kartan återgår troligen på situationen under 1840-talet. De relativt stora och sammanhängande ytor av oreglerad bebyggelse som återfinns norr om Torggatan har tolkats som om dessa delar i högre grad förskonats vid stadsbranden 1799 (Gustafsson 1979: 37). Av den Topografiska Corpsen framgår att bebyggelsen i kvarteret Skraddaren utgjorts av en serie fristående byggnader, troligen mestadels ekonomibygnader, utan utstakad tomtmark. Kvarterets begränsningar finns inte heller utsatta trots att kvarteret förekommer redan vid regleringsplanens upprättande år 1800. Den Topografiska Corpsen visar därmed att kvarteret inte varit ett av de mer attraktiva bostadskvarteren efter branden 1799. Troligen skall byggnadsbeståndet även ses i relation till stadens angränsande åker och ängsmark.

Under 1800-talets slut uppförde Enköpings baptistförsamling ett kapell på den nu förundersökta tomten. Tomten med tillhörande bebyggelse vid Eriksgatan 35 inköptes troligen omkring 1882 av församlingen som därefter hade sina sammankomster i en redan befintlig lägenhet där. Den 11 november 1888 kunde ett nytt kapell, den så kallade Betaniakyrkan, invigas och därefter fungera som mötesplats för församlingen som omkring 1890 uppgick till närmare 190 personer (www.wikipedia.org).



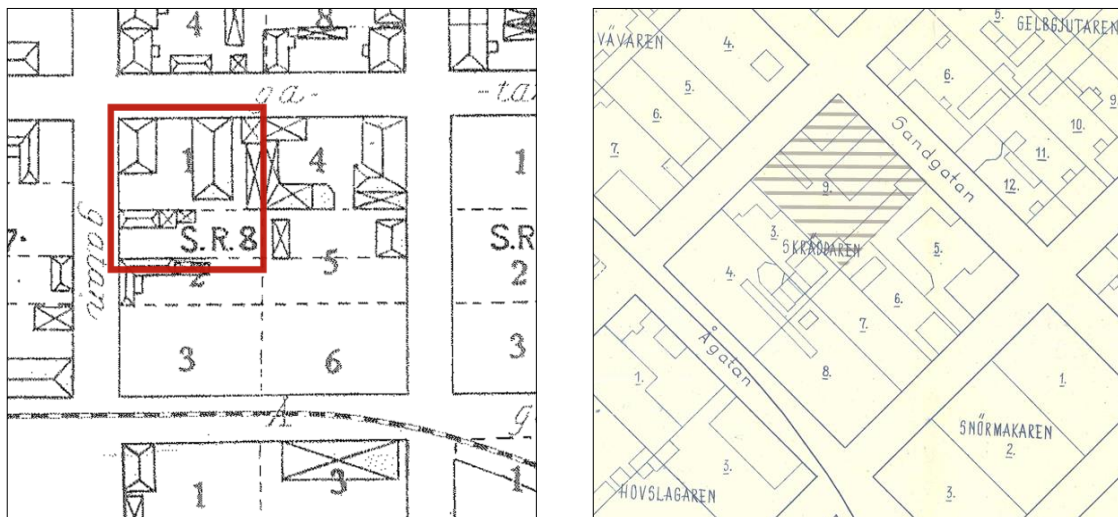
Figur 4 och 5. Betaniakyrkan i Enköping uppfördes 1888. Exteriörbilden är ett vykort av A. Williamsson, troligen från 1800-talets slut ([http:// commons.wikipedia.com](http://commons.wikipedia.com)). Interiörbilden från lands- och länsantikvariernas besök i församlingen 1970. Foto: Ola Ehn, Upplandsmuseet, i Upplandsmuseets bildarkiv.

Under 1970-talet fördes en diskussion om byggnadens kulturhistoriska värde mellan lands- och länsantikvarierna och församlingen om en eventuell byggnadsminnesförklaring av kapellet. Betaniakyrkans kulturhistoriska värde bedömdes som högt genom dess relativt oförändrade utformning och interiör. Exteriört hade endast gaveln mot Sandgatan förändrats genom att kapellets huvudentré flyttats till gården på 1940-talet. Enligt ett protokoll i Upplandsmuseets arkiv förordades en byggnadsminnesförklaring men vad som hände därefter är oklart (UM arkiv, dnr 290/79). Kapellet kvarstod som en av Enköpings äldsta byggnader fram till början av 2007 då det trots allt revs.



Figur 6. Bebyggelse vid Eriksgatan 35, i kvarteret Skräddaren, fotograferad omkring 1938 av Nils Sundqvist, Upplandsmuseet. Fotot togs vid en byggnadsinventering av stadens vid tiden befintliga äldre bebyggelse. Huset med gavel mot Eriksgatan ligger på den södra begränsningen av den förundersökta tomten och kan dateras till förra hälften av 1800-talet. Möjligen var byggnaden Baptistförsamlingens möteslokal fram till Betaniakyrkans uppförande under 1880-talet. Foto: ur Sundqvist 1944.

Uppgifter om bebyggelsen i kvarteret från senare tid finns att hämta från kvarterskartor och planunderlag upprättade över Enköpings stad mellan åren 1884 och 1966. Kartmaterialet förvaras huvudsakligen i Enköping kommuns arkiv. I Upplandsmuseets topografiska arkiv finns kopior av plankartor från 1914 och 1956 (figur 7). Kartorna visar på att relativt få förändringar skett av kvarterets bebyggelse under dessa dryga 40 år. Samtliga byggnader inom tomten var rivna vid undersökningstillfället 2007.



Figur 7-8. Kvarterskartor över bebyggelsen i Enköping och kvarteret Skräddaren upprättades mellan 1884 – 1966. Kartan t. v. upprättades 1914 medan bilden t. h är en kopia av en karta upprättad av Enköpings kommun 1956. Undersökningsområdet i kvarterets norra hörn har markerats med röd rektangel respektive grå skraffering. Den större byggnaden med gavel mot Sandgatan är den så kallade Betaniakyrkan. Båda kartorna förvaras i Upplandsmuseets topografiska arkiv.

Tidigare undersökningar

Inga uppgifter om tidigare undersökningar i kvarteret Skräddaren har påträffats vid arkiv- och litteratursökning. För information om den äldre bebyggelsen i området är man därför hänvisad till tidigare undersökningar i omgivande kvarter på ibland relativt stort avstånd från den nu aktuella förundersökningen. Tidigare undersökningar i närområdet har genomförts i kvarteren Gelbgjutaren, Bleckslagaren, Vävaren och Kopparslagaren väster, norr och nordost om kvarteret Skräddaren. Tidigare schaktningar har även förekommit i gatumarken söder, väster och norr om kvarteret.

Figur 9. Kvarteret Skräddaren och dess närmaste omgivning med kvarters och gatunamn markerade. Efter Gustavsson 1979.



Kvarteret Gelbgjutaren

Nordost om kvarteret Skräddaren genomfördes en provundersökning 1977 i kvarteret Gelbgjutaren, tomt 1 och nr 7-10. Endast i kvarterets sydöstra del framkom kulturlager. Dessa kunde dateras till efterreformatorisk tid (Gustavsson 1977:1). I kvarteret Gelbgjutaren 5 och 6 genomfördes en kompletterande provundersökning 1978. Även här påträffades kulturlager med en datering till efterreformatorisk tid. Området tolkades som ett utkantsområde i staden med odling och deponering av hushållsavfall från den närliggande stadsbebyggelsen. I den del som låg närmast kvarteret Skräddaren påträffades 0,3-0,5 m tjocka kulturlager, som daterades till 1600-tal (Elfendahl 1978:6).

Kvarteret Bleckslagaren

Tillsammans med provundersökningen 1977 i kvarteret Gelbgjutaren undersöktes ett antal mindre schakt även i kvarteret Bleckslagaren. Vid undersökningstillfället framkom inga äldre lämningar i Bleckslagaren (Gustavsson 1977)

Kvarteret Vävaren

I det angränsande kvarteret Vävarens norra del utfördes en arkeologisk undersökning 1978. Där påträffades, inom en undersökningsyta om 112 m², två på varandra liggande bebyggelselager med sammanlagt fyra huslämningar i ett kulturlager med omkring 1 meters tjocklek. Dateringen har utifrån landhöjningsberäkning uppskattats till som äldst 1700-tal men äldre dateringar indikeras av fyndmaterialet (Svedberg 1979:22). I kvarteret genomfördes även en ännu inte publicerad provundersökning 1981 (UM arkiv).

Kvarteret Kopparslagaren

I kvarteret Kopparslagaren norr om kvarteret Skräddaren utförde Upplandsmuseet senast en schaktningsövervakning 2006. I schakten framkom kulturlager och konstruktioner i form av bland annat gator, stenläggningar, hägnader, diken, odlingsytor och sammanlagt minst nio byggnader. Lämningarna kan dateras från 1200-talets mitt till omkring sekelskiftet 1800 och kulturlagertjockleken uppgick till mellan 0,5 och 2,5 meter. Bebyggelsen i kvarteret tolkades som i huvudsak utgörande bostadsbebyggelse. Spår av hantverk i form av ett medeltida skomakeri påträffades i ett av ledningsschakten. Vid undersökningen påträffades även en hägnadsrest som har paralleller i äldre kartmaterial och utgör gränsen mellan stadsbebyggelsen och odlingsmark under slutet av 1700-talet (Kjellberg 2010).

Ågatan

1930 dokumenterades äldre lämningar och kulturlager i Ågatan mellan Kungsgatan och Eriksgatan. I partiet närmast Eriksgatan fanns tunna kulturlager, ca 0,2 m tjocka (Gustavsson 1979:24ff).

Eriksgatan

1976 gjordes en schaktningsövervakning i Eriksgatan. I korsningen Sandgatan/Eriksgatan dokumenterades ett kulturlager med en tjocklek om 0,4 meter. Lämningarna daterades till 1500 – 1600-tal (Gustavsson 1979:24ff).



Undersökningsresultat

Genomförande

Vid förundersökningen upptogs två schakt inom tomten för att utreda den eventuella förekomsten av äldre kulturlager eller konstruktioner inom exploateringsytan. Schakten placerades efter en bedömning på plats av undersökningsytans förhållanden och utifrån var påverkan från den äldre bebyggelsen bedömdes vara som minst.

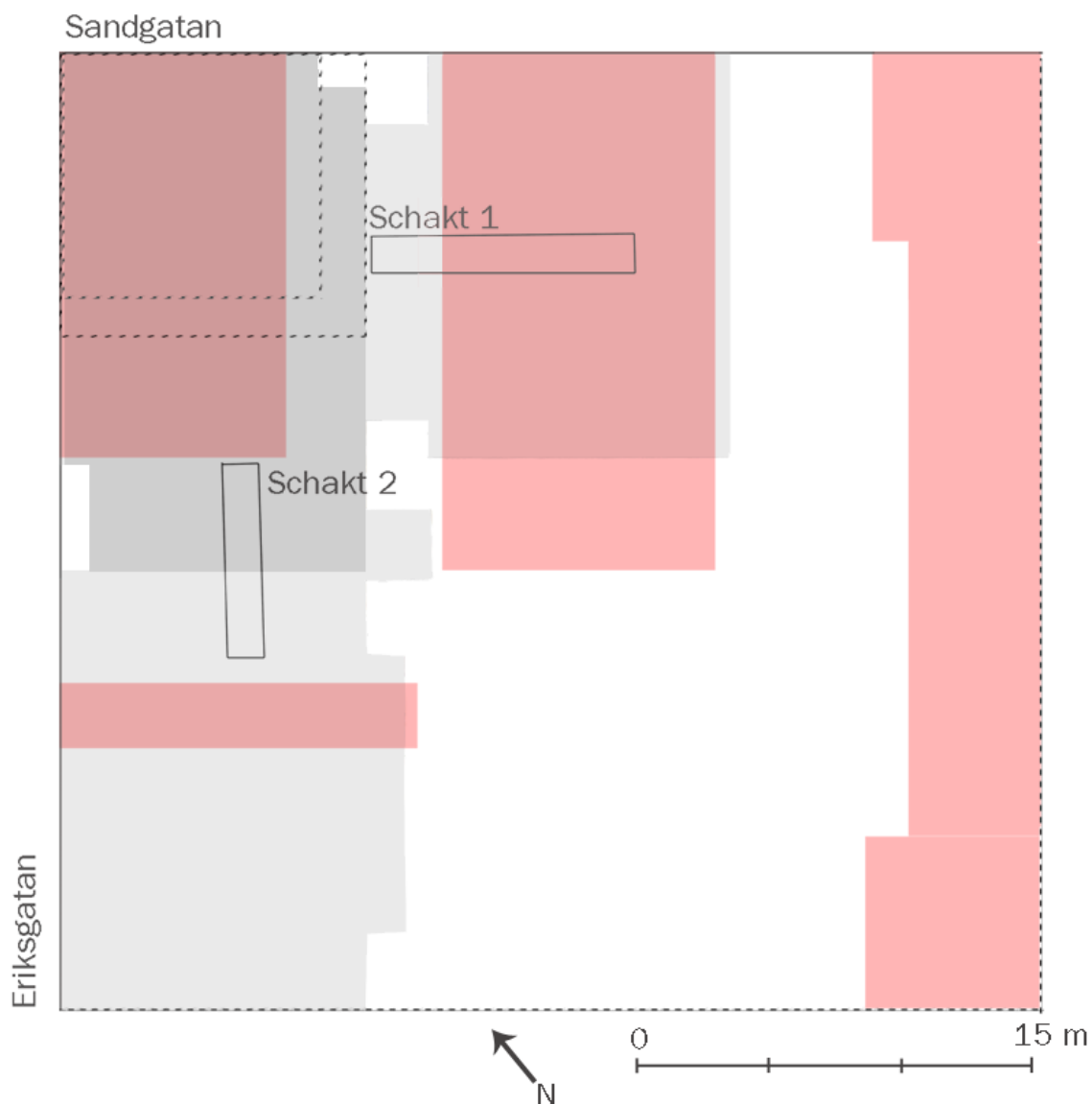
Undersökningsytan utgjordes vid förundersökningen av en grusad yta, delvis beväxt med sly och gräs och med tydliga spår av den föregående rivningen av bebyggelsen. Det fanns bland annat ansamlingar av tegel, fönsterglas, ledningsrör och syllstenar inom ytan. Den nordvästra delen av undersökningsområdet, närmast korsningen med Sandgatan och Eriksgatan, upptogs vid undersökningstillfället av en grop efter en källardel till den tidigare bebyggelsen. Gropens djup uppskattades till som mest omkring 1,5 meter och omgavs fortfarande ställvis av kraftiga syllstensblock. En mindre svacka och stensamling fanns även i den västra delen av undersökningsytan på platsen och avslöjade platsen för den tidigare Betaniakyrkans torpargrund.

Schakten banades och eventuella recenta störningar tömtes skiktvis med maskin tills anläggningar eller kulturlager påträffades. Därefter skulle i enlighet med förundersökningens undersökningsplan eventuella kulturlager och anläggningar undersökas och dokumenteras i plan. Vid påträffande av mer omfattande kulturlager och anläggningar skulle en del av dessa genomgrävas delvis för hand, delvis med maskin. På grund av undersökningsresultatet och den relativt ringa förekomsten av äldre lämningar kom schakten i huvudsak att grävas med maskin och endast begränsad handrensning av kulturlager och sentida bebyggelse lämningar i tydliggörande och beskrivande syfte att ske. Dokumentation skedde manuellt genom handritning av planer och sektioner. Schakten relaterades till av exploatören tillhandahållet planunderlag. Höjder mättes med nivelleringsinstrument och relaterades till Enköpings lokala höjdsystem. Fältdokumentationen upprättades på ritfilm och fotografering skedde med digitalkamera. Dokumentationsmaterialet förvaras på Upplandsmuseet i digital och analog form.



Figur 10. Undersökningsytan vid de inledande schaktningarna september 2007. Vy mot söder från korsningen mellan Eriksgatan och Sandgatan. I förgrunden syns den massiva störning som orsakats av en nu mera riven källare till hörnhuset på tomten. I bakgrunden avtecknar sig schakt 2, bortom gropen och i samma riktning som Eriksgatan. Foto: Bent Syse, Upplandsmuseet.

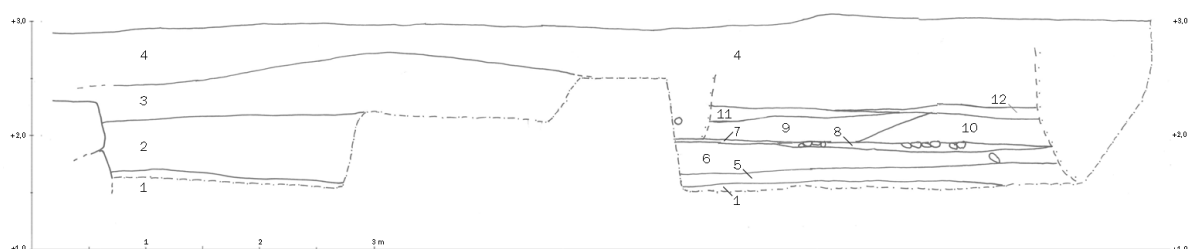
Undersökningen



Figur 11. Plan över tomten och de schakt som upptogs under förundersökningen 2007. Schakten har markerats med svarta rektanglar. Den streckade rektangeln i norra hörnet anger den ungefärliga utbredningen av den tidigare källaren, gropen efter den samma var vid undersökningen större. Den äldre, nu rivna, bebyggelsen har markerats med rött. Grå markering visar den planerade byggnadens utformning i markplan. Den mörkare grå ytan i den norra delen markerar den nya källarvåningens utbredning. Efter planunderlag från exploatören, 1956 års tomtkarta i UM arkiv och fältdokumentationen. Illustration Joakim Kjellberg, Upplandsmuseet.

Schakt 1

Schakt 1 upptogs öster om källargropen i sydostlig riktning, strax utanför och under den på tomten 1888 uppförda Betaniakyrkan. På ett djup av 1,1-1,3 meter påträffades ett avsatt kulturlager med träflis och kvistar om ca 0,1-0,15 meter tjocklek. Kulturlagret kunde ges en generell datering till 1700-tal och överlagrades av ett torrare kulturlager med fyllnadskaraktär. Däröver fanns en fragmentarisk stenläggning som troligen kan kopplas till kvarterets äldre bebyggelse och troligen tillkommen under 1800-talets förra del (se kvartershistoriken ovan). Därefter hade ytterligare utfyllnader skett innan en ny gårdsplan av stenbemängt grus anlades under senare delen av 1800-talet, troligen i samband med uppförandet av Betaniakyrkan.



Figur 12. Sektion A från schakt 1.

1= Opåverkad blågrå siltig lera.

2= Fyllnadslager av mörk brun lera med tegelflis och gödsel.

3= Fyllnadslager av gulvit sandblandat grus.

4= Fyllnadslager av brungrå grusblandad humus. Matjord med gräsbevuxen yta.

5= Mörk brunsvart sandblandad lera med inslag av träflis, kvistar och gödsel. Enstaka tegelflis. Hög fragmentering, skarp övergång mot 1. Fynd av yngre rödgods fragment med stänkglasyr. Odlingslager 1700-tal.

6= Brungrå sandblandad lera med småsten och enstaka tegelflis. Utjämningslager.

7= Svart kompakt gödselblandad lera, flera mikrohorisonter. Trampad yta, äldre markhorisont, omkring 1800.

8= Homogen gulbrun finkornig sättsand med rikligt av små stenar i ytan. Fragmentarisk stenläggning.

9= Fyllnadslager av gulbrun finkornig sand och grus med rikligt av små stenar, 0,02-0,1 m diam.

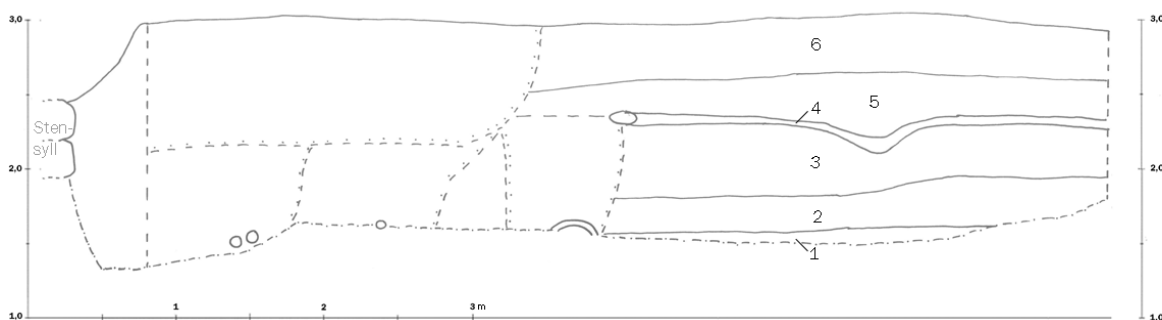
10= Fyllnadslager av blek torr gulvit sand med rikligt av större stenar, ca 01-0,2 m diam.

11= Homogen kompakt gulbrun sand, humusinblandning i yta. Äldre gårdsplan Betaniakyrkan.

12= Fyllnadsmassor av gråvitt stenrikt grus. Äldre gårdsplan Betaniakyrkan.

Schakt 2

I schakt 2, som upptogs från källarbyggnadens grund och åt sydväst, påträffades i schaktets södra del ett ca 0,2-0,3 meter tjockt och omrört kulturlager utan spår av konstruktioner. Schaktets norra del var helt stört av sentida ledningsdragningar. Kulturlagret tolkades som ett odlingslager och kunde ges en generell datering till 1700- 1800-tal. Kulturlagret överlagrades i sin tur av utfyllnadslager och en anlagd gårdsyta som tolkades som samtida med den gårdsplan till Betaniakyrkan som påträffades i schakt 1. Här fanns alltså inga spår av den äldre bebyggelsen före Betaniakyrkan och troligen har odlingen här fortsatt fram till slutet av 1800-talet då gårdsmiljön runt kyrkan anläggs.



Figur 13. Sektion B från schakt 2.

- 1= Opåverkad blågrå siltig lera.
- 2= Mörk brungrå sandblandad lera med inslag av tegelflis, kol, djurben och träflis. Fin fragmentering och skarp övergång mot 1. Odlingslager, 1700-tal?
- 3= Brungrå sandblandad lera med rikligt av tegelflis och små stenar. Utjämningslager.
- 4= Fragmentarisk stenläggning. Homogent grovkornigt grus med rikligt av små stenar. Äldre gårdsplan, Betaniakyrkan 1800-talets slut.
- 5= Fyllnadsmassor av torr sandblandad lera, recent. Rikligt av småsten och tegelkross.
- 6= Modern sand och grusfyllnad.

Fynd

Samtliga fynd bedömdes i fält som relativt sentida. Ett fynd av ett litet fragment av ett yngre rödgodsfat med stänkmålad dekor påträffades i odlingslagret i schakt 1. Dekoren dateras vanligen från och med mitten av 1700-talet. Övriga fynd, främst spik, keramik och glas, hade som äldst koppling till kvarterets bebyggelse från senare delen av 1800-talet. Inga fynd tillvaratogs vid förundersökningen.

Tolkning och diskussion

De två schakt som upptogs vid förundersökningen 2007 i kvarteret Skräddaren visade få spår av aktiviteter i kvarteret före Enköpings reglering vid sekelskiftet 1800. I båda schakten framkom äldre odlingslager som är svåra att närmare tidfästa. Endast ett fynd av ett keramikfragment med stänkmålad dekor påträffades, i schakt 1. Dekortypen kan vanligen dateras till som tidigast 1700-tal men odlingsaktiviteten kan likaväl vara äldre än så.

Ingen åtskillnad av de tomter som återfinns på det äldre bebyggelseskiktet från regleringskartan över Enköping kunde identifieras inom schakten. Inga spår av oreglerad bebyggelse före 1800 påträffades, varför det är rimligt att i enlighet med de historiska källorna anta att en del av den utstakade tomtmarken redan före den stora stadsbranden 1799 nyttjats för odling och aldrig bebyggts.

Den äldsta och enda konstruktionen utgjordes av en fragmentarisk stenläggning, troligen en del av en äldre gårdsplan. Stenläggningen tolkades som sammanhörande med kvarterets äldsta och historiskt belagda reglerade bebyggelse från 1800-talets förra hälft. Därefter sker utfyllnader inom tomten innan en plan markyta anläggs under 1800-talets senare del. Utfyllanden sker sannolikt i samband med uppförandet av baptistförsamlingens tempel, Betaniakyrkan, på tomten.

Upplandsmuseet redovisade undersökningsresultatet för länsstyrelsen i Uppsala län genom en skrivelse 2007-09-24 (UM Dnr Ar-706-2007). Upplandsmuseet ansåg då att resultatet av förundersökningen inte motiverar ytterligare arkeologiska undersökningar inom den nu planerade exploateringsytan. Länsstyrelsen gick på Upplandsmuseets rekommendation och ett flerfamiljshus uppfördes även på tomten under 2008.

Trots förundersökningen är kunskapsunderlaget om kulturlagerbilden i kvarteret Skräddaren som helhet ytterst begränsat. De tidigare undersökningarna i närområdet är mycket få. Genom de relativt omfattande störningarna inom tomten, mestadels begränsade till exploateringsytan för den planerade nybyggnationen, var det inte möjligt att ge en mer heltäckande bild av kulturlagerbilden i ett större område. Vid eventuell framtida exploatering inom kvarteret bör därför kompletterande information om kulturlagerbilden sökas.

Sammanfattning

Vid förundersökningen av kvarteret Skräddaren, Enköping, upptogs två schakt inom undersökningsområdet. I båda schakten kunde kulturlager av varierande omfattning och karaktär konstateras. Lagerbilden var till stora delar störd av sentida markingrepp vilka var rikligt förekommande inom tomten.

I schakt 1 påträffades i schaktets södra del ett ca 0,2-0,3 meter tjockt och omrört kulturlager utan spår av konstruktioner. Kulturlagret tolkades som ett odlingslager och kunde ges en generell datering till 1700-1800-tal. Kulturlagret överlagrades i sin tur av utfyllnadslager och en gårdsyta som föregått men brukats av den på tomten 1888 uppförda Betaniakyrkan. Schaktets norra del var helt stört av sentida ledningsdragningar.

I schakt 2 påträffades ett avsatt kulturlager med rikligt av träflis och kvistar om ca 0,1-0,15 meter tjocklek. Kulturlagret kunde ges en generell datering till 1700-tal och överlagrades av ett torrare kulturlager med fyllnadskaraktär och en stensatt gårdsplan, samma som påträffats i schakt 1. I schaktets östra del hade en befintlig grundmur av kraftiga gråstenar helt stört lagerbilden.



Referenser

Otryckta källor

UM arkiv= handlingar ur Upplandsmuseets topografiska arkiv

- dnr 290/79. *Anteckningar vid möte mellan lands- och länsantikvarien samt pastorn i Enköpings baptistförsamling angående Betaniakyrkan i Enköping.*

- Dnr Ar-706-2007. Kjellberg, J. *Skrivelse till Länsstyrelsen i Uppsala län om de preliminära resultaten efter avslutad förundersökning i kvarteret Skräddaren, Enköping.*

FMIS= digitala fornminnesregistret vid RAÄ. <http://www.raa.se/fmis>

http://sv.wikipedia.org/wiki/Betaniakyrkan_i_Enk%C3%B6ping. Med hänvisning till Enköpings Baptistförsamlings protokoll och församlingens 100-års skrift.

<http://commons.wikimedia.org/wiki/File:Betania.jpg>

Litteratur

Berggold, H. 1990. Arkeologisk förundersökning. Kvarteret Kopparslagaren, centrum 12-6-12:8. RAÄ UV Rapport.

Elfendahl, M. 1978. Rapport. Kv Gebjutaren 5 och 6. RAÄ UV Rapport.

Gustafsson, J H. 1977. Kv Gelbjutaren och Bleckslagaren. RAÄ UV Rapport.

Gustafsson, J H. 1979. Medeltidsstaden 12. Enköping. RAÄ & SHM rapport. Stockholm.

Kjellberg, J. 2010. Kvarteret Kopparslagaren. Bebyggelselämningar och medeltida skomakeri i Enköping. Upplandsmuseet rapport 2010:02. Uppsala.

Ljung, S. 1963. Enköpings stads historia. 1, Tiden till och med 1718. Enköping.

Sundqvist, N. 1944. En bok om Enköping. Uppsala.

Svedberg, V. 1979. Bebyggelselämningar. Kvarteret Vävaren. Enköping. RAÄ & SHM rapport UV1981:13.

Syse, B. (red) 2003. Långfredagslaget. En arkeologisk historia. Upplandsmuseets skriftserie Nr 3. Uppsala.

Ölund, A & Kjellberg, J. 2006. Kvarteret Snickaren – Bebyggelse och odling vid Enköpings strand. Upplandsmuseet rapport 2006:24. Uppsala.

Administrativa uppgifter

Plats: Centrum 8:9. Kvarteret Skräddaren, Enköpings stad, Uppland

Raä nr: 26:1

Fornlämningstyp: Medeltida kulturlager

Undersökningstyp: Förundersökning

Orsak till undersökningen: Planerad exploatering

Undersökningsperiod: 2007-09-17 – 2007-09-18

Projektledare, Upplandsmuseet: Joakim Kjellberg

Övrig personal, Upplandsmuseet: Bent Syse

Upplandsmuseets dnr: Ar-706-2007

Upplandsmuseets projnr: 8247

Beställare: Ångström och Mellgren AB

Handläggare på länsstyrelsen i Uppsala län: Jan Helmer Gustavsson

Länsstyrelsens beslutsdatum och dnr: 2007-09-10, 431-9783-07

Höjdsystem: Enköpings lokala

Fynd: Inga fynd tillvaratogs.

