

Särskild arkeologisk utredning, etapp I

Bostadsbebyggelse i Skölsta

Skölsta
Vaksala socken
Uppsala kommun
Uppland

Malin Lucas



UPPLANDSMUSEET

Särskild arkeologisk utredning, etapp I

Bostadsbebyggelse i Skölsta

Skölsta
Vaksala socken
Uppsala kommun
Uppland

Malin Lucas

Omslagsbild: Stenmur på gravfältet Vaksala 148:1. Foto: Malin Lucas, Upplandsmuseet.

Upplandsmuseets rapporter 2009:08

ISBN 1654-8280

Arkeologiska avdelningen

© Upplandsmuseet, 2009

Bearbetning av planer och bilder: Malin Lucas

Bearbetning av historiskt kartmaterial: Hans Göthberg

Allmänt kartmaterial: © Lantmäteriet. Ärende nr MS 2006/1674

Upplandsmuseet, S:t Eriks gränd 6, 753 10 Uppsala
Telefon 018-16 91 00, Telefax 018-69 25 09

Innehåll

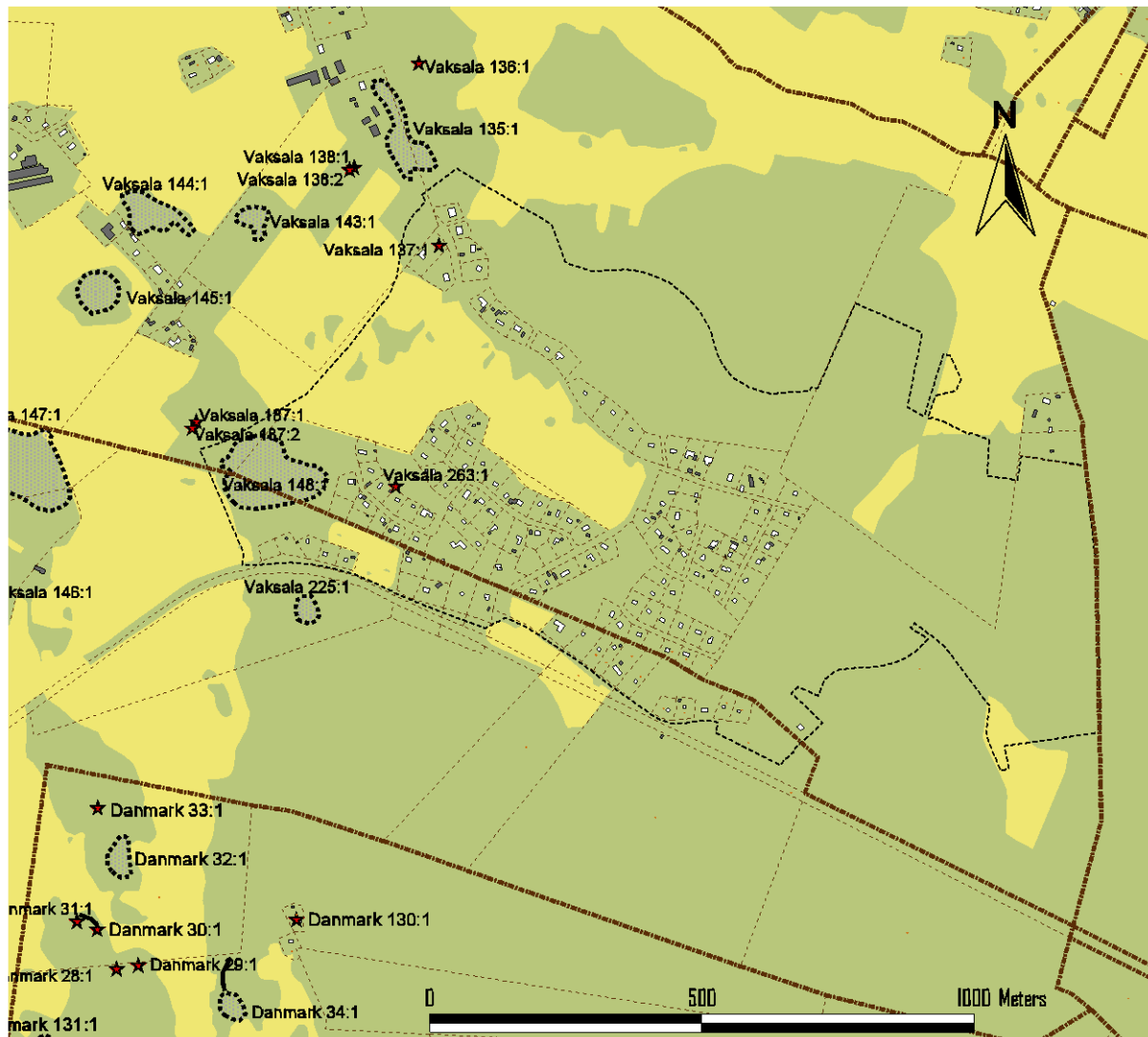
Inledning	6
Topografi och fornlämningsmiljö	7
Genomförande	8
Resultat	9
Historiska uppgifter och äldre lantmäterikartor (Hans Göthberg)	9
Uppgifter om lösfynd	11
Resultat av fältinventeringen	12
Förslag till åtgärder	18
Administrativa uppgifter	18
Referenser	18
Arkivmaterial	18
Litteratur	19



Inledning

Upplandsmuseet har på uppdrag av JM Region Öst genomfört en arkeologisk utredning, steg 1, med anledning av planerad utbyggnad av bostadsbebyggelsen i Skölsta, Vaksala socken. Syftet med utredningen var att utröna huruvida tidigare okända fornlämningar skulle komma att påverkas av det kommande arbetsföretaget.

Utredningen skedde genom en fältinventering som utfördes under två dagar i början av april 2009 samt genom arkiv- och kartstudier. Fältinventeringen genomfördes av Malin Lucas och Andreas Hennius, Upplandsmuseet.



Figur 1. Fornlämningar i utredningens närområde. För information om de olika fornlämningsnumrens innehåll se figur 2. Skala 1:10 000. Streckad linje runt nuvarande bebyggelse begränsar utredningsområdet.

Topografi och fornlämningsmiljö

Området som är aktuellt för exploatering ligger öster om Uppsala, i Vaksala socken. Området kännetecknas idag av en småskalig bebyggelse av sommarstugekaraktär och ny bebyggelse planeras huvudsakligen norr och öster om befintliga husansamlingar.

Stora delar av området utgörs av kuperade skogspartier, mer eller mindre blockrika och i övrigt finns även åkermark, varav större delen vid utredningstillfället låg i vall. Ett flertal impediment fanns i åkermarken. Även partier med äldre, igenvuxen åkermark kunde iakttas i utkanterna av skogspartierna. De inventerade skogspartierna tillhör ett större skogsområde öster om Skölsta.

Höjden över havet inom exploateringsytan varierar mellan cirka 20 och 40 meter, varför lämningar av stenålderskaraktär skulle kunna återfinnas inom området. Fornlämningsbeståndet runt Skölsta domineras av gravfält och dessa återfinns huvudsakligen väster om det aktuella området. Gravfälten innehåller stensättningar vars former både är runda och kvadratiska och som troligen kan dateras till äldre järnålder. I området finns även en älvkvarnsförekomst. Dessa brukar anses höra företrädesvis bronsåldern till men de förekommer även under järnålder. I skogspartierna finns inga registrerade lämningar, utan förekommande fornlämningar i anslutning till detta ligger som i en krans runt skogsområdet. Utanför utredningsområdet i öster är det särskilt fornlämningsrikt, där såväl gravar som skärvstenshögar och en fornborg återfinns.

Direkt innanför exploateringsområdet finns ytterst få registrerade fornlämningar. Det rör sig om den älvkvarnsförekomst som nämns ovan (Raä 263:1, Vaksala socken). Den ligger i kanten av en befintlig fastighet och utgörs av ett block med ett 15-tal skålgropar.

Fornlämningsnr	Fornlämningstyp	Anmärkning
Vaksala 135:1	Gravfält	
Vaksala 136:1	Stensättning	
Vaksala 137:1	Fornlämningsliknande lämning	
Vaksala 138:1	Stensättning	
Vaksala 138:2	Stensättning	
Vaksala 143:1	Gravfält	
Vaksala 144:1	Gravfält	
Vaksala 145:1	Gravfält	
Vaksala 146:1	Gravfält	
Vaksala 147:1	Gravfält	
Vaksala 148:1	Gravfält	
Vaksala 187:1	Stensättning	
Vaksala 187:2	Stensättning	
Vaksala 225:1	Grav	Rest sten
Vaksala 263:1	Hällristning	Älvkvarnsförekomst på block
Danmark 28:1	Skärvstenshög	
Danmark 29:1	Skärvstenshög	
Danmark 30:1	Stensättning	
Danmark 31:1	Stensättning	
Danmark 32:1	Gravfält	
Danmark 33:1	Hög	
Danmark 34:1	Gravfält	
Danmark 130:1	Lägenhetsbebyggelse	Torp
Danmark 131:1	Terrassering	

Figur 2. Fornlämningar i utredningsområdets närområde.

I västra delen av området ligger gravfältet Raä 148:1. Det består av cirka 50 lämningar, främst runda stensättningar men även ett fåtal kvadratiska stensättningar och en rest sten. På gravfältet återfinns även en stenmur av sentida ursprung som är runt 30 meter lång och 3 meter hög. Vad denna mur uppförts i för syfte är oklart. I övrigt finns inom området endast ytterligare en registrerad lämning, Raä 137:1 som beskrivs som en fornlämningsliknande lämning.

Genomförande

Det för exploatering aktuella området omfattade en yta av cirka 97 hektar, varav delar utgjordes av redan befintlig bebyggelse. I övrigt bestod området av bortåt 53 hektar skogs- och impedimentmark och runt 14 hektar åkermark, av vilken den övervägande delen låg i vall.

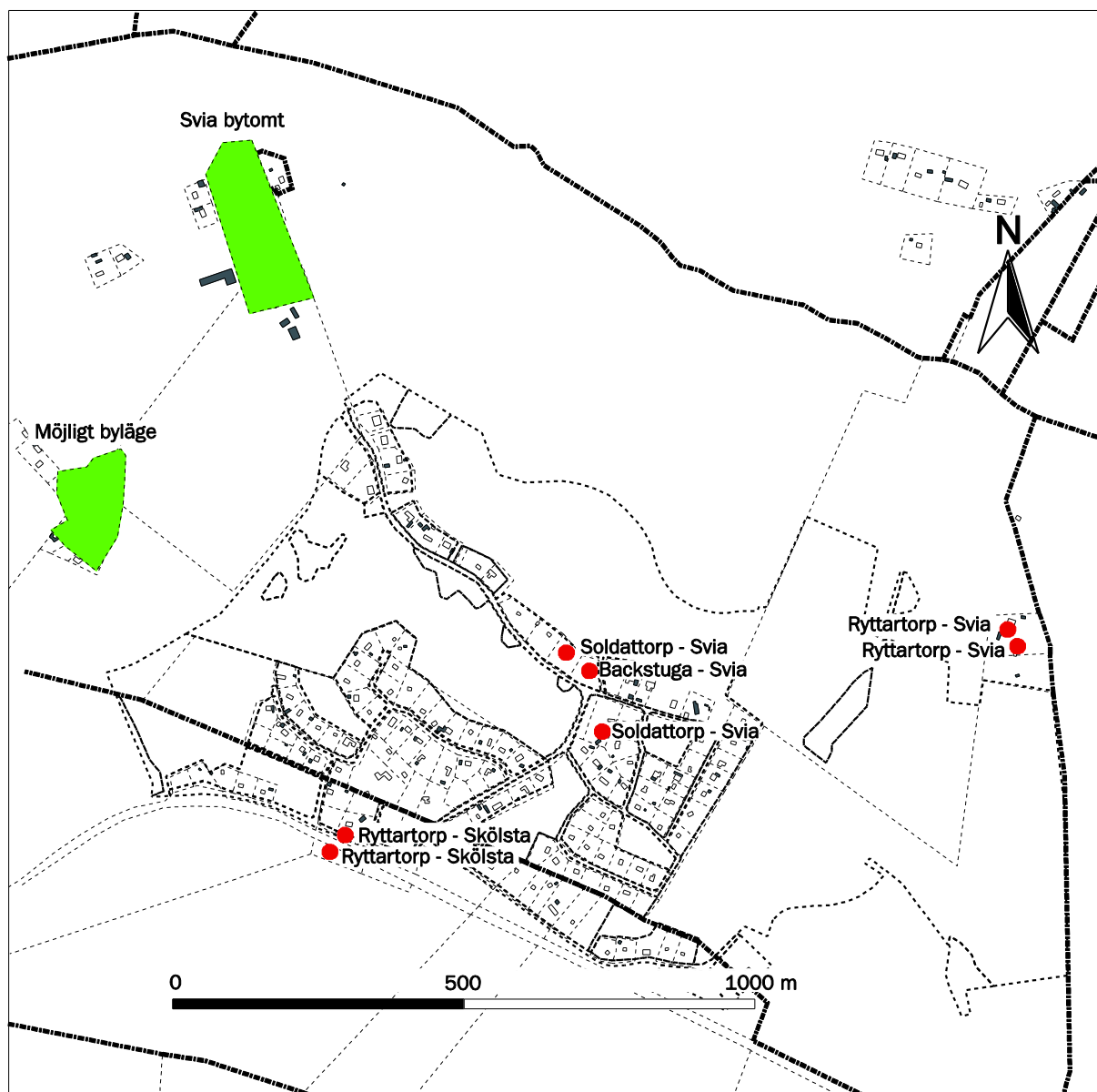
Inventering skedde huvudsakligen i skogs- och impedimentmarken, men också ett mindre parti plöjd åker kunde avsökas. De observationer som gjordes under fältinventeringen dokumenterades med hjälp av GPS. Dokumentationen kompletterades även i vissa fall med fotografier, vilka togs med digitalkamera.

Utredningen omfattade också kartstudier och arkivgenomgång. Kartstudien gjordes av Hans Göthberg på Upplandsmuseet.

Resultat

Historiska uppgifter och äldre lantmäterikartor

Det aktuella utredningsområdet ligger inom ägoområdena för byarna Skölsta och Svía i Vaksala socken. Skölsta är första gången belagt i skrift 1349 då det skrevs "Skølistum". Den bestod under 1400- och 1500-talen av tre, tidvis fyra, gårdar. Ett av dessa var skatte-natur och de övriga frälse-natur. De olikstora uppgifterna om antalet gårdar berodde på att en frälsegård delades upp och fördelades på de två andra frälsegårdarna. Vid 1300-talets mitt var Skölsta sätesgård för Björn Petersson (björnhuvud) (DMS 1984 s 231f). Svía är första gången belagt 1364 då det skrevs "Swiya". Den bestod av tre gårdar som på 1500-talet var av skatte-natur. Därtill omnämns Svía som sätesgård 1483 för väpnaren Erik Andersson. Till Svía hörde på 1500-talet utjordar i Arby och Bastebyle (DMS 1984 s 233). Arby har sitt äldsta belägg 1316 och Bastebyle 1484 (DMS 1984 s 210). Ingen av dessa har kunnat lokaliseras, men av namnet att döma bör den förra ha varit belägen i anslutning till ett vattendrag, sannolikt Lillån norr om Svía (Göthberg & Åberg 2007 s 334). Bastebyle var enligt de kamerala uppgifterna en liten gård och har av namnet att döma ett medeltida ursprung. Svía drog namnmässigt uppmärksamhet till sig av ortnamnsforskningen under en tid i början av 1900-talet eftersom det ansågs vara kopplat till svear och kunde vara en föregångare till Gamla Uppsala (se Arwidsson 1941 s 16ff).



Figur 3. De i texten omnämnda äldre bebyggelseenheterna.

För Skölsta finns äldre lantmäterikartor från bland annat 1640-41 och 1767 som belyser utredningsområdet. Skölstas byläge låg 700 m sydväst om utredningsområdet. Endast den sydligaste och sydvästra delen av utredningsområdet ligger inom Skölstas ägor. Byns inmark med åkermark berörde i mycket liten utsträckning utredningsområdets sydvästra hörn. Storskifteskartan från 1767 visar att det fanns en väg som löpte från byns bebyggelse till utmarken. En jämförelse visar att vägen i stor utsträckning hade samma sträckning som i nutid, med undantag för vissa omläggningar på grund av järnvägen. Längs med vägen fanns två ryttartorp, varav ett låg inom utredningsområdet och det andra låg söder om järnvägen. Detta förra låg inom den nuvarande bebyggelsen inom utredningsområdet. Invid torpen fanns några mindre åkervretar.

Byns utmark utgjordes av skog. Häradskartan från 1861 visar att det fanns ett dragontorp.

För Svia finns äldre lantmäterikartor från bland annat 1640-41 och 1771 som belyser utredningsområdet. Svias byläge låg enligt dessa kartor 200 m nordväst om utredningsområdet. Den västra delen av utredningsområdet låg inom byns inägor, vilka bestod av åkermark med inslag av impedimentmark av olika storlek. Öster därom vidtog utmarken, vilket bland annat motsvarar den östra hälften av utredningsområdet. Storskifteskartan från 1771 visar att det hade skett en uppodling jämfört med 1600-talet. Dessa åkrar tillhörde främst två soldattorp. I anslutning till dessa fanns också en backstuga. Dessa bebyggelser ligger inom den nuvarande bebyggelsen inom utredningsområdet. Åkermarkens utsträckning enligt storskifteskartan motsvarar relativt väl den mark som varit odlad fram till nutid. Enbart mindre delar ligger inom dagens tomtmark. Storskifteskartan visar också att en väg ledde från byläget mot utmarken. En jämförelse visar att den till viss del har samma sträckning som den väg som idag leder in i utredningsområdet från Svia. Därtill visar storskifteskartan att det fanns två ryttartorp strax utanför utredningsområdet i nordöst. Häradskartan från 1861 visar att det fanns ett soldattorp och en backstuga inom utredningsområdet, och ett dragontorp nordost därom. De förra hade på den ekonomiska kartan från 1952 namnet Sandbol, medan det senare hade namnet Nyhagen.

En annan företeelse väster om utredningsområdet på både den geometriska avmätningen från 1640-41 och storskifteskartan är att hägnaden mellan de två årgångsgårderna utgår från byläget och fortsätter mot sydväst. Förutom att den går i åkermark löper den också över ett större impediment i åkermarken. Runt om detta på ett avstånd av 100-300 m finns andra impediment, på vilka gravfälten Vaksala 143:1, 144:1, 145:1, 147:1 och 148:1 ligger. Kombinationen av denna ansamling av gravfält och ett impediment som korsas av hägnaden mellan årgångsgårderna och med ett centralt läge i byns åkermark talar för att impedimentet kan markera ett övergivet bebyggelseläge med ursprung i järnålder. Möjligen kan det röra sig om den hittills olokaliserade byn Arby. Invid Svias byläge ligger som en jämförelse enbart ett gravfält, Vaksala 135:1. Under 1900-talet etablerades bebyggelsen Enbacken på platsen att döma av ekonomiska kartan från 1952.

Uppgifter om lösfynd

En genomgång gjordes av registrerade fynd i föremålsmagasinen hos Upplandsmuseet, Museum Gustavianum och Statens historiska museum.

- På Museum Gustavianum finns inga registrerade fynd från området.
- På Upplandsmuseet finns inga registrerade fynd från området.
- På Statens historiska museum finns två fynd registrerade.

Shm inv nr 12305 utgörs av en blandad samling föremål. Ett av dessa, eggdelen till en miniatyryxa med skafthål, skall ha upphittats som lösfynd i Skölsta.

Shm inv nr 21896 utgörs av ett gravfynd bestående av 7 små lerkärleksfragment, 33 nitfragment av järn, 10 hela samt 18 förbrända pärlor av glas och glasfluss, brända ben och kol. Fynden gjordes av Gunnar Ekholm vid utgrävning av en stensättning 1937. Denna skall enligt uppgift ha varit belägen cirka 400 m öster om fastigheten Skölsta nr 1. Det har dock inte gått att klarlägga vilket gravfält det rör sig om.



Figur 4. En typisk representant för de gränsmarkeringar som framkom vid inventeringen. Foto: Malin Lucas, Upplandsmuseet.

Resultat av fältinventeringen

Vid utredningen gjordes ett drygt 40-tal observationer av olika art. Större delen av de observerade lämningarna utgjordes av olika typer av gränsmarkeringar, av vilka de flesta torde vara av senare datum. Dessa lämningar bestod dels

av stenvmurar/stensträngar och dels av stenansamlingar, ofta med en upprättstående sten, som låg på rad med någorlunda jämna avstånd (se figur 4). Dessa gränsmarkeringar låg i skogsmark, oftast på en bergknalle och det har inte varit möjligt att spåra deras funktion närmare, då de inte sammanfaller med några historiskt kända gränser (nr 1, 2, 10, 11, 16-22 och 35).

Stenvmurar och stensträngar återfanns i delvis andra lägen, närmare den befintliga bebyggelsen och de sammanföll även i ett par fall med kända gränser (nr 7-9, 25-28, 30, 38-42 och 48).

Ett antal odlingrösen påträffades vid inventeringen (nr 36, 37, 41 och 50). Dessa låg i äldre, igenvuxen åkermark på tre platser i södra delen av området. Åldern på lämningarna torde inte vara särskilt hög.

På ett impediment i västra delen av området påträffades två bebyggelselämningar (nr 31 och 33), varav den ena husgrunden var uppbyggd av cement. De var således inte av särskilt gammalt datum, men de har inte kunnat identifieras i äldre kartor. På samma impediment fanns också en stensträng (nr 30) och resterna av en äldre vägbank (nr 32) som torde höra samman med bebyggelselämningarna.

Ett äldre stenbrott (nr 3) iaktogs i ett skogsparti i södra delen av området (figur 5).



Figur 5. Äldre stenbrott i södra delen av utredningsområdet. Foto: Andreas Hennius, Upplandsmuseet.

I anslutning till gravfältet Vaksala 148:1, fanns en eventuell gravlämning (nr 47). Denna skulle, om det visade sig vara en grav, indikera att gravfältet har en något större utbredning än vad som tidigare varit känt.

En höglignande lämning (nr 12) i områdets södra del är troligtvis ingen grav, då den ligger i ett ganska otypiskt läge för gravar, i ett relativt låglänt område men sank mark.

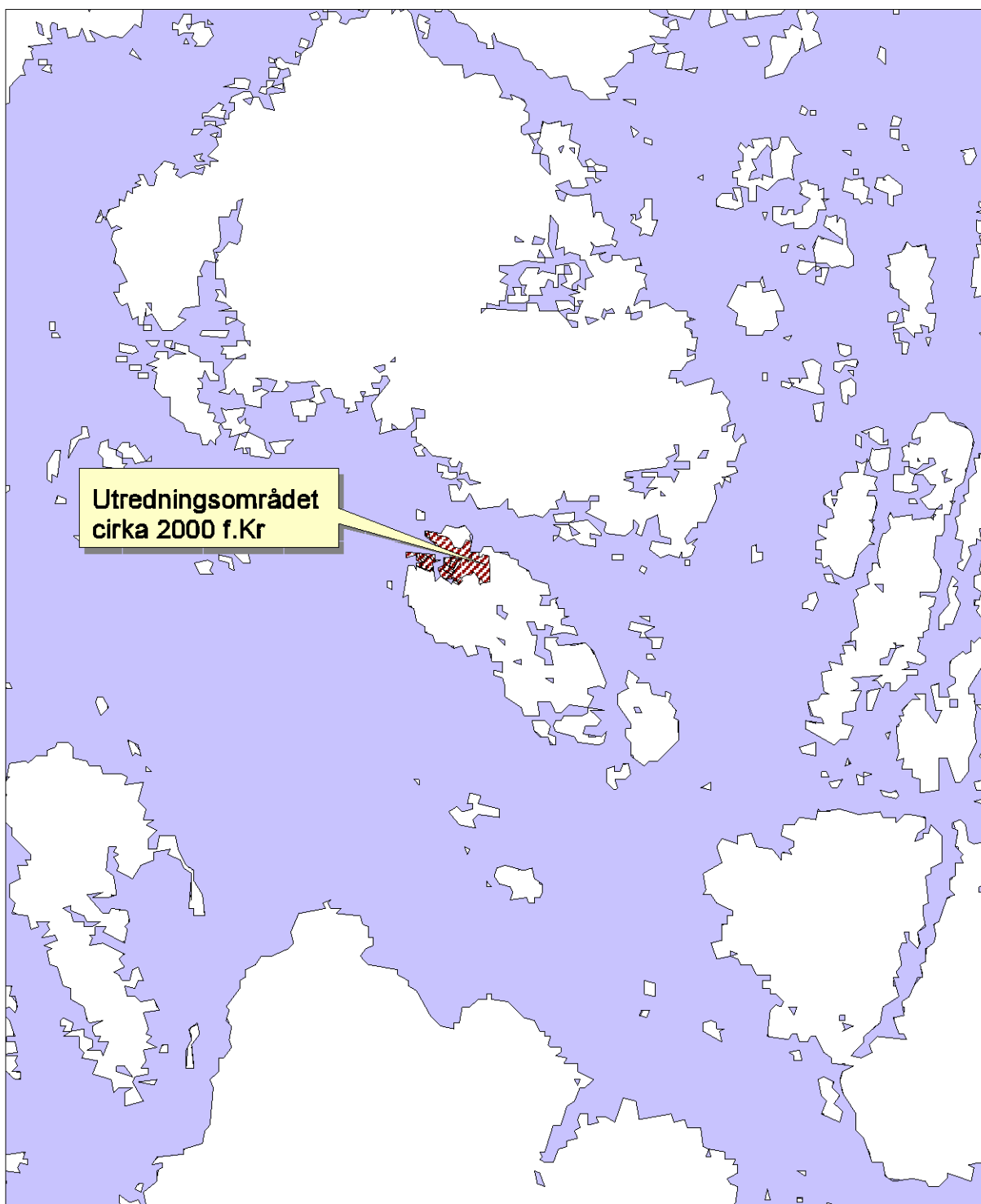
Inom området iaktogs även några ytor där lämningar efter stenåldersboplatser skulle kunna tänkas vara möjliga.

Under de senaste åren har kunskaperna om uppländsk stenålder ökat markant, till stora delar på grund av undersökningarna som gjordes inför E4:an men även det stora forskningsprojektet "Kust till kust" som berörde perioden. Vad som blev tydligt vid undersökningarna för E4:an var dels att lämningar från stenåldern var väldigt vanliga om man bara befann sig på tillräckligt höga nivåer över havet och dels att lämningarna ofta kunde vara, till ytan mycket begränsade.

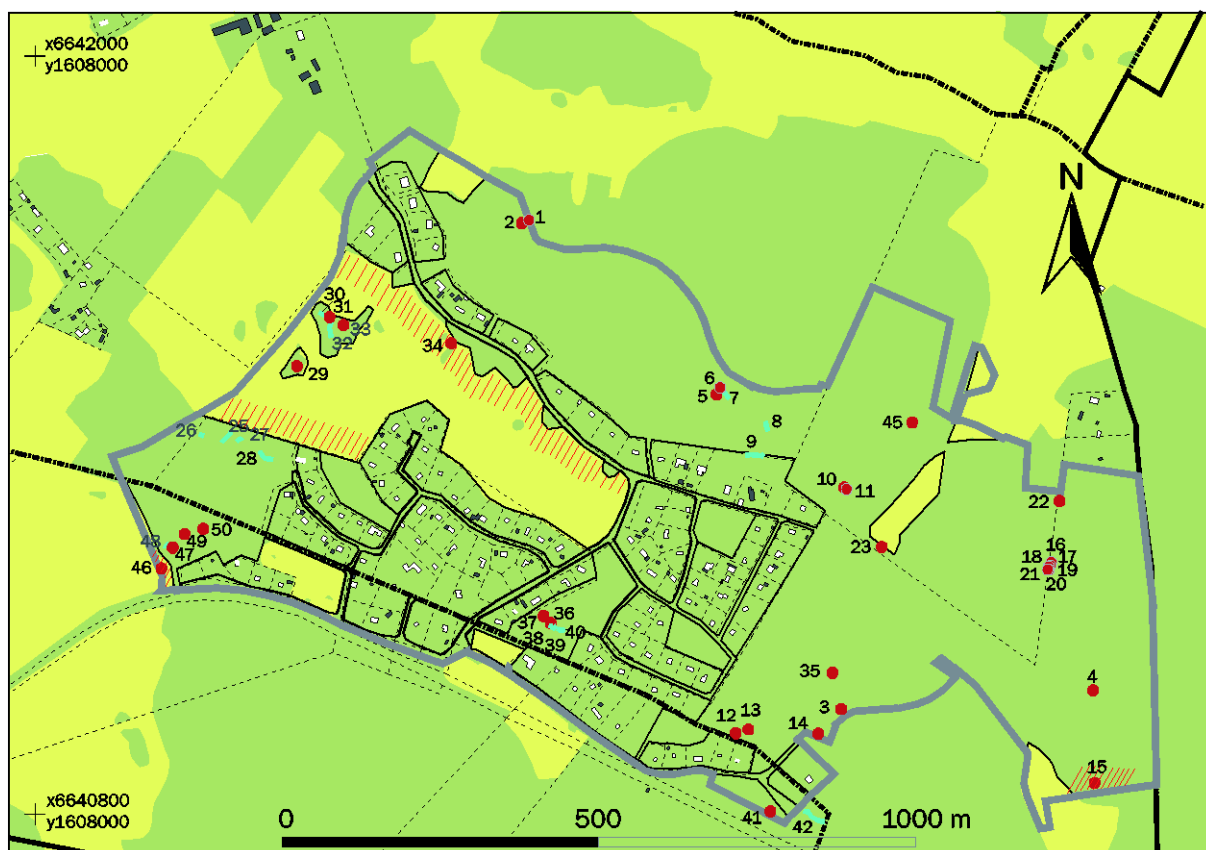
Utredningsområdet är beläget mellan 20-40 meter över havet, vilket tillåter en etablering under neolitikum omkring 3500-3000 f.Kr. då områdets högsta toppar utgjordes av små öar i ett öppet skärgårdslandskap. Cirka 1000 år senare har dessa växt samman och bildar en större ö, belägen i en innerskärgård. Östra delarna av utredningsområdet är då beläget på den västra sidan av denna ö på båda sidor av en djup vik (fig 6).

Lämningar från dessa tider blir synliga först genom grävningssatsar varför det nu genomförda arbetet främst inriktade sig på att notera topografiska lägen där stenålderslämningar kan förekomma. Flera sådana ytor noterades där det kan bli nödvändigt att gå vidare med en utredning etapp II.

Förutom de möjliga lägena för lämningar från stenålder fanns även goda förutsättningar för boplatsslämningar även från andra perioder. Eftersom åkermarken i huvudsak låg i vall kunde inga andra iakttagelser än möjliga boplatslägen göras. För en säkrare bedömning av förekomst av boplatser inom exploateringsområdet torde grävning vara den enda framkomliga vägen.



Figur 6. Utredningsområdet vid cirka 2 000 f.Kr., då det låg på en större ö.



Figur 7. Karta över de vid utredningen framkomna lämningarna och gjorda iakttagelserna. Röd skraffering anger ungefärlig utbredning av boplatslägen, förutom lägen för stenåldersboplatser som endast anges med punktmarkering.

Nr	Typ	x	y
1	Gränsmarkering	6641740.572482	1608782.230633
2	Gränsmarkering	6641736.046422	1608770.863461
3	Stenbrott	6640966.792111	1609276.042359
4	STÅ läge	6640996.159983	1609675.204812
5	Stenansamling	6641464.726777	1609079.120458
6	Stenansamling	6641475.898931	1609084.715543
7	Stensträng	6641468.181283	1609090.269975
8	Stensträng	6641414.159476	1609157.219606
9	Stensträng	6641368.629468	1609139.244493
10	Gränsmarkering	6641317.687413	1609281.201555
11	Gränsmarkering	6641314.596442	1609285.122819
12	Högliknande lämning	6640928.857574	1609109.853691
13	Gammal åker	6640934.429753	1609129.838375
14	STÅ läge	6640927.404137	1609240.246391
15	Boplatsläge	6640850.058070	1609677.612495
16	Gränsmarkering	6641198.681910	1609608.961670
17	Gränsmarkering	6641193.518925	1609607.316107
18	Gränsmarkering	6641192.198230	1609605.247760
19	Gränsmarkering	6641188.115279	1609605.137577
20	Gränsmarkering	6641187.532033	1609605.302236
21	Gränsmarkering	6641187.879008	1609603.799504
22	Gränsmarkering	6641296.579513	1609621.743714
23	Boplatsläge	6641223.139830	1609340.558527
25	Stenmur	6641396.523989	1608302.489146
26	Stenmur	6641400.487866	1608262.882501
27	Stenmur	6641393.154777	1608322.943497
28	Stensträng	6641364.472059	1608363.081375
29	Sten i krönläge	6641509.868426	1608415.060554
30	Stensträng	6641590.667741	1608455.623869
31	Bebyggelselämning	6641587.413943	1608467.071267
32	Vägbank	6641567.674645	1608466.376827
33	Bebyggelselämning	6641575.293521	1608488.606192
34	Boplatsläge	6641545.865770	1608659.056194
35	Gränsmarkering	6641024.434687	1609263.222219
36	Odlingsröse	6641102.804015	1608816.445239
37	Odlingsröse	6641114.261997	1608805.558405
38	Stensträng	6641098.039984	1608815.545017
39	Stensträng	6641095.427197	1608820.900859
40	Stensträng	6641091.081986	1608831.553062
41	Odlingsröse	6640804.978319	1609164.652929
42	Stenmur	6640794.461408	1609231.084443
45	STÅ läge	6641420.559348	1609389.175126
46	Boplatsläge	6641189.661163	1608200.995678
47	Ev. grav	6641222.278979	1608218.793590
49	Boplatsläge	6641243.801340	1608237.517577
48	Stensträng	6641224.363383	1608208.120330
50	Odlingsröse	6641252.622777	1608266.840171

Figur 8. Tabell över de vid utredningen framkomna lämningarna och gjorda iakttagelser.

Förslag till åtgärder

Inom det aktuella exploateringsområdet framkom vid inventeringen främst synliga lämningar av sentida typ. Därtill konstaterades att bra lägen för såväl stenåldersboplatser som för boplatser från andra perioder förekom inom området. Eftersom boplatslämningar till sin karaktär är svåra att identifiera ovan mark, krävs grävinsatser för att på ett tillfredsställande sätt kunna avgöra huruvida sådana lämningar existerar. Vad gäller eventuella stenåldersboplatser ligger dessa nu i skogsmark, i relativt högt belägna partier. Dessa bör förslagsvis bli föremål för en utredning, etapp II med handgrävning av mindre ytor i syfte att lokalisera eventuella boplatser.

Även åkermarken bör bli föremål för en utvidgad utredning med sökschaktning i syfte att lokalisera eventuella boplatslämningar. Föreslagna områden för sökschaktning är skrafferade i rött på figur 7.

Administrativa uppgifter

Plats: Skölsta, Vaksala socken
Undersökningstyp: Utredning, etapp I
Orsak till undersökningen: Bostadsbebyggelse
Datum för undersökningen: 6-7 april 2009
Koordinatsystem: RT 90, 2,5 gon, väst
Personal: Andreas Hennius och Malin Lucas
Upplandsmuseets diarienummer: Ar-12-2009
Dokumentation: förvaras på Upplandsmuseet
Beställare: JM Region Öst

Referenser

Arkivmaterial

Lantmäteriverket, Gävle
Lantmäteriakter, Uppsala län, Danmarks socken

Skölsta
B72-28:A5:62-63 1640-41 Geometrisk avmätning
B72-28:2 1767 Storskifte

Svia
B72-32:A5:66-67 1640-41 Geometrisk avmätning

Litteratur

Arwidsson, G. 1941. Brillingefyndet. En skelettgrav från äldre romersk järnålder i Vaksala.

Uppland. Uppsala.

DMS 1984. Det Medeltida Sverige. 1:2. Uppland, Tiundaland: Ulleråker, Vaksala,

Uppsala stad. G. Dahlbäck, O. Ferm & S. Rahmqvist (red.). KVHAA. Stockholm.

Göthberg, H. & Åberg, K. 2007. Vaksala och Danmark. Bygder i skuggan av Gamla

Uppsala. I: Land och samhälle i förändring. Uppländska bygder i ett

långtidsperspektiv. E. Hjärthner-Holdar, H. Ranheden & A. Seiler (red). Arkeologi

E4 Uppland Studier. Volym 4. (SAU, RAÄ UV-GAL, Upplandsmuseet). Uppsala.

