

Särskild arkeologisk undersökning, schaktningsövervakning

Funbo

Schaktning för ombyggnation av ledningsnät



Funbo-Krisslinge 6:6, Gråmunkehöga 5:5

Funbo socken

Uppsala kommun

Uppland

Dan Fagerlund



UPPLANDSMUSEET

Särskild arkeologisk undersökning, schaktningsövervakning

Funbo

Schaktning för ombyggnation av ledningsnät

Funbo-Krislinge 6:6, Gråmunkehöga 5:5
Funbo socken
Uppsala kommun
Uppland

Dan Fagerlund

Omslagsbild: I närheten av schaktningsområdet i Gråmunkehöga ligger det fina höggravfältet Raä 66 i Funbo socken. Utsikten över landskapet från de stora högarna är magnifik.

Upplandsmuseets rapporter 2009:27
Arkeologiska avdelningen

ISSN 1654-8280

© Upplandsmuseet 2009

Bearbetning av planer och bilder: Dan Fagerlund

Allmänt kartmaterial: © Lantmäteriet. Ärende nr MS
2006/1674

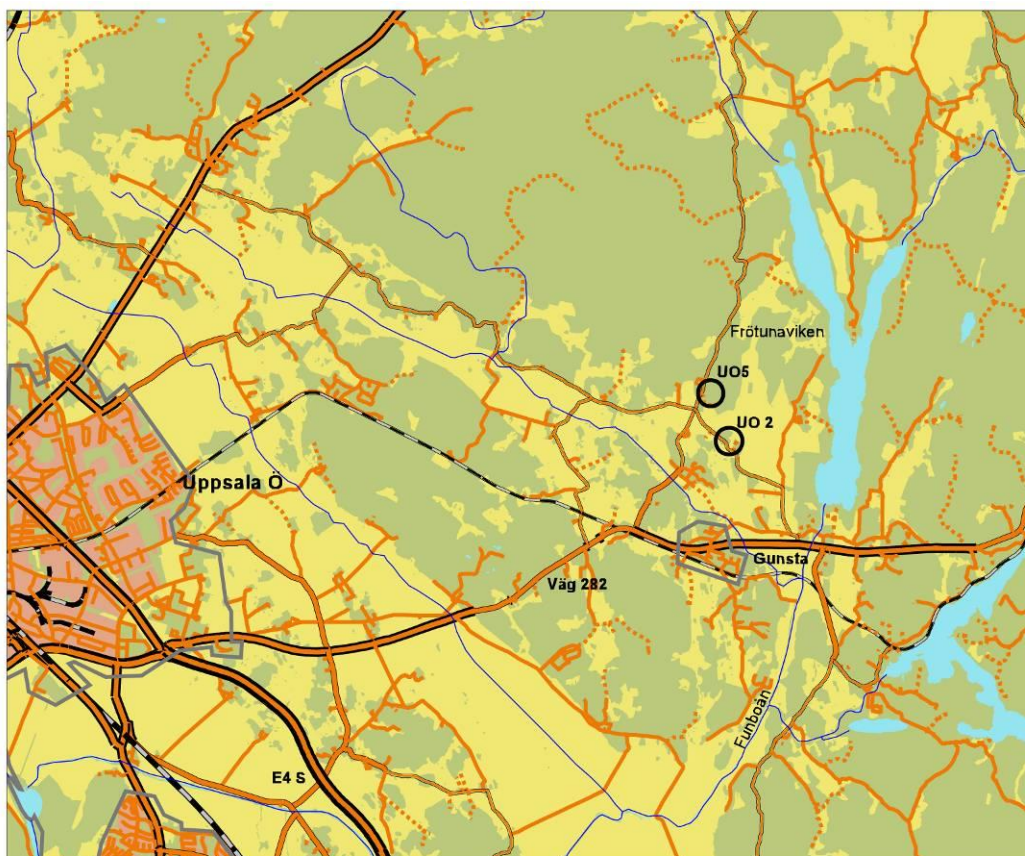
Upplandsmuseet, S:t Eriks gränd 6, 752 10 Uppsala
Telefon 018-169100, Telefax 018-692509
www.upplandsmuseet.se

Innehåll

Inledning	6
Uppdragets art	7
Topografi och fornlämningsmiljö	7
Arbetets utförande och metod	9
Resultat	10
Område 2	10
Område 5	11
Sammanfattning	14
Administrativa uppgifter	15
Referenser	15

Inledning

Upplandsmuseet gjorde under dagarna den 22 till den 24 september en särskild arkeologisk undersökning i form av en schaktningsövervakning i Funbo socken i Uppsala kommun Uppland (fig 1). Undersökningen gjordes av Dan Fagerlund som också ställt samman rapporten. Uppdragsgivare var Vattenfall Services Nordic AB. Uppsala.



Figur 1. Översiktskarta med de områden (2 och 5) där en arkeologisk schaktningskontroll skulle följa ledningsarbetet.

Undersökningen gjordes med anledning av ett beslut från länsstyrelsen i Uppsala län 2008-12-11 (dnr 431-17527-08). Orsaken till undersökningen var schaktningsarbeten för nedgrävning av luftledningsnät för el, uppförande av transformatorstationer samt borttagande av befintliga luftledningsstolpar inom fornlämningsområden för fasta fornlämningar. Undersökningen avsåg två delområden norr om Gunsta samhälle intill gårdarna Krisslinge respektive Gråmunkehöga (fig 1, 2 och 3).

Uppdragets art

I länsstyrelsens beslut motiveras närvaron av antikvarisk personal i områden där schaktnings- och annat arbete utförs i närheten av kända fasta fornlämningar. Avsikten var att så långt som möjligt tillse att eventuella lämningar inte skulle komma till skada. I arbetsuppgiften låg också att dokumentera tidigare okända lämningar som kunde komma att beröras av schaktningen.

Topografi och fornlämningsmiljö

De områden som ingått i undersökningen låg invid Krisslinge (undersökningsområde 2) och Gråmunkehöga (undersökningsområde 5).

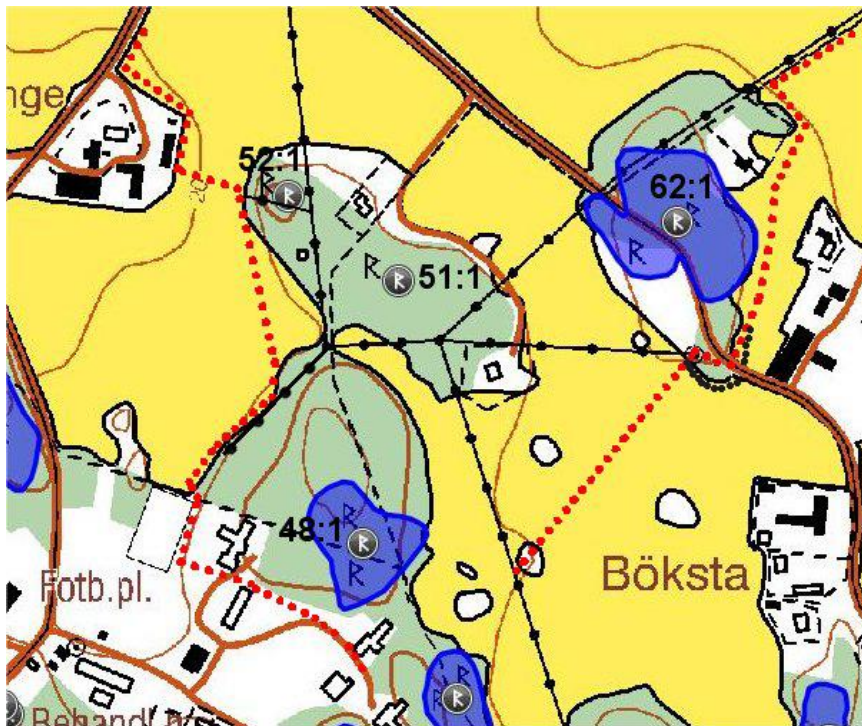
Topografin i området präglas av en uppodlad dalgång med inslag av områden med mer höglänt moränbunden skogsmark. Genom dalgången rinner Lillån som utgör ett biflöde till Funboån som vidtar öster om undersökningsområdet. Nivån över havet varierar ungefär mellan 15 och 25 meter. Längre norrut vidtar mer sammanhängande skogsmark.

I kanterna av, och på, de rikligt förekommande moränimpedimenten förekommer ett stort och varierat inslag av fornlämningar. I närområdet finns framförallt ett flertal gravar och gravfält med olika karaktärer. Det förekommer också runstenar, stensträngar och ett varierat inslag av yngre bebyggelse lämningar. Områdena närmast de undersökta platserna domineras av flera större gravfält från både äldre och yngre järnålder. Nämnas kan det mycket sevärda högggravfältet i Gråmunkehöga (raä nr 66) varifrån bilden på rapportens framsida är tagen.

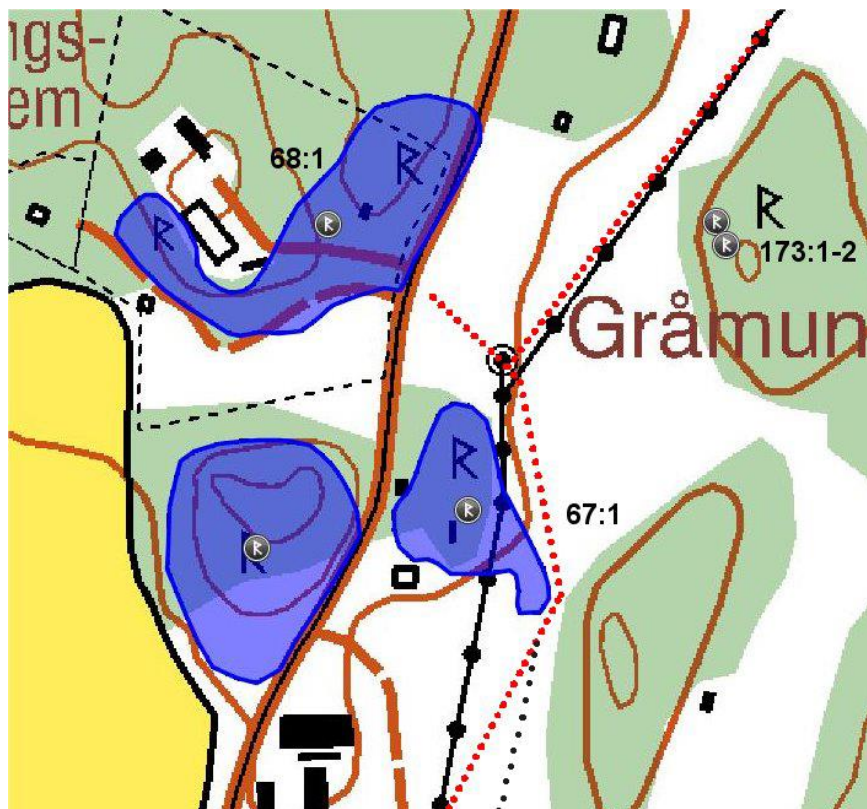
Undersökningsområde 2, intill Krisslinge gård, ingick som övervakningsområde genom den omedelbara närheten till gravfältet nr 62 med ett åttiotal kända gravar (fig 2). Gravarna består av 10 högar och 70 runda stensättningar. Schaktningen för nedläggning av kabel har gjorts på gravfältets östra sida. Det finns också äldre bebyggelse lämningar i anslutning till gravfältet. Högarna på gravfältet indikerar att det varit i bruk in i yngre järnålder.

Undersökningsområde 5 intill Gråmunkehöga var aktuellt eftersom det ligger intill flera gravfält, nr 66 väster och intill vägen och nr 67 omedelbart väster om ledningsschaktet. På det senare gravfältet finns 6 högar, 35 runda stensättningar samt tre rektangulära stensättningar varav en i gravfältets sydöstra spets. Kabelschaktningen passerade här förbi på ett avstånd av endast någon meter (fig 3, jfr fig 9). Längre norrut vidtar ytterligare ett gravfält, nr 68, som kunde komma att beröras av schaktningsarbetet. I anslutning till

höggravfältet nr 66 gjordes 1983 en schaktningsövervakning som resulterade i undersökningen av en brandgrav (Forenius 1983).



Figur 2. Översiktsbild med den planerade ledningsdragningen (område 2) förbi gravfältet nr 62. En viss justering av dragningen runt den södra spetsen av det impediment som gravfältet ligger på har markerats med en prickad svart linje.



Figur 3. Översiktsbild med den planerade ledningsdragningen (område 5) förbi gravfälten nr 67 och 68. I söder gjordes en något mer sydlig sträckning än vad som planerats (prickad svart linje).

Arbetets utförande och metod

Arbetet har utförts så att schaktning och andra grävarbeten förbi de i förväg utsedda sträckorna har följts av närvarande arkeolog. Av tidsbesparande skäl har vissa sträckor avsynats i efterhand. I ett fall har närheten till kända fornlämningar motiverat en schaktning i flera steg så att matjorden först avlägsnats med en planeringsskopa ner till orörd markyta innan fullt schaktdjup tagits upp med kabelskopa. Det senare gjordes i en smal passage omedelbart intill den sydöstra spetsen av gravfältet nr 67. I anslutning härtill gjordes också vissa observationer i schaktet (se nedan).

De observationer som gjorts har fotodokumenterats, profilritats och beskrivits samt inprickats på schaktkartor. En anmälan till fornlämningsregistret har också gjorts av de observationer som gjordes intill gravfältet nr 67.



Figur 4. Arbetet följdes med stort intresse.

Resultat

Område 2

Schaktningen förbi gravfältet nr 62 gjordes utan komplikationer och inga observationer av antikvariskt intresse gjordes i schaktet (fig 5). Schaktningen för ledningen gjordes runt den södra spetsen av det impediment som gravfältet ligger på mot en transformatorstation. Enligt den planerade sträckningen skulle kabeln ha lagts mer snävt över spetsen på impedimentet (fig 6, jfr fig 2).



Figur 5. Schaktning inom område 2. Den närmaste delen av gravfältet nr 62 finns i dungen till höger om schaktet. Foto från norr mot söder.



Figur 6. Schaktningen gjordes runt impedimentets södra spets. Foto från öster.

Område 5

Sträckningen inom område 5 gick genom ett åkerområde i söder upp mot och genom en smal passage mellan två impediment varav det västra var den sydöstra spetsen av gravfältet nr 67 . Under arbetets gång ändrades sträckningen på åkerområdet så att en sydöstligare sträckning valdes (fig 7, jfr fig 3 och fig 9). Längre norrut vidtog gravfältet nr 68.



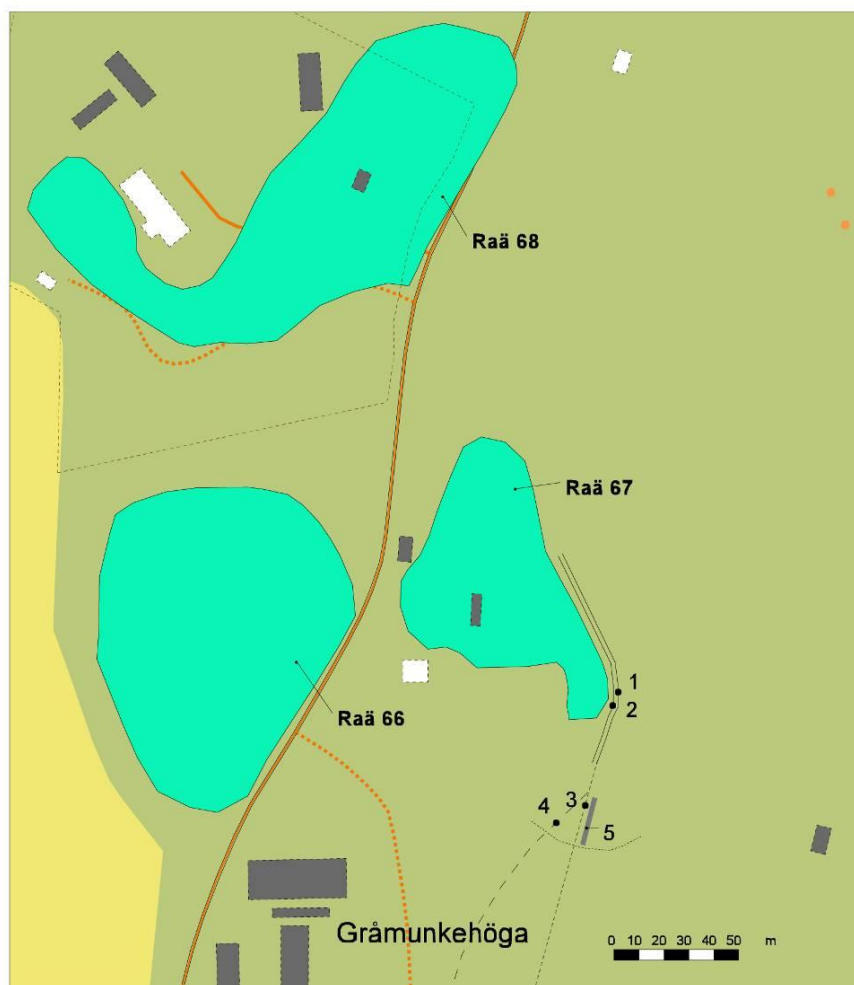
Figur 7. Foto på schaktet förbi den smala passagen intill gravfältet nr 67. Foto från söder.

Det finns flera stensättningar som tillhör gravfältet nr 67, längst ut på den sydöstra udden av impedimentet. För att försöka minska risken för skador på ytterligare gravar gjordes först en inledande avbaning men planskopa förbi de närmsta gravarna (fig 8). Inga ytterligare gravar påträffades men närmast den yttre stensättningen fanns rödbrända fläckar som känns igen som närmast bortodlade härdar. Bland annat var marken runt den yttre stensättningen delvis rödbränd.



Figur 8. Foto på schaktet förbi den yttre spetsen av gravfältet (på vänster sida). Stenarna som syns i gräset tillhör gravarnas kantkedjor. Foto från söder.

I schaktet i åkermarken söder om gravfältet påträffades flera anläggningar av boplatskaraktär och ett parti med kulturlager. Dessa fanns på en svagt skönjbar plåtå som ungefärligt inprickats på figur 9.



Figur 9. Skissartad framställning av de olika schakten i anslutning till gravfältet nr 67 och de observationer som gjordes.

Nr 1 och 2 på figur 9 utgör ungefärlig position för rödbrända ytor intill gravfältets yttersta spets varav nr 2 verkade följa en stensättning i kanten av gravfältet. Nr 3 (fig 10) var ett troligt stolphål, nr 4 en nedgrävning och nr 5 en yta med kulturlager som kunde ses i särskilt det östra schaktet, vilket också var det schakt som användes för kabelnedläggningen (tabell 1).

Nr	Objekt	Storlek/djup m	Form i profil	Anmärkning
1	Rödbränd yta	0,7-0,8		
2	Rödbränd yta	2x0,5		I kant av stensättning
3	Stolphål	0,8/0,26	U-form	Stenskoning
4	Nedgrävning	0,8	Rundad	
5	Kulturlager	23 m/0,1 m		

Tabell 1



Figur 10. Foto på stolphålet nr 3 i kanten av kabelschaktet. Man kan på bilden ana såväl stolphålets nedgrävning och stenskonning som det kulturlager som vidtar i kanten av anläggningen.

Sammanfattning

I september månad år 2009 gjorde Upplandsmuseet en särskild arkeologisk undersökning i form av en schaktningsövervakning i Funbo socken i Uppsala kommun, Uppland. Undersökningen gjordes inför schaktningar för ombyggnad av ledningsnät. Enligt ett beslut från länsstyrelsen i Uppsala län krävdes arkeologisk närvaro inom två delområden (2 och 5) för arbetsföretaget inom Funbo socken.

Inom område 2 intill Krisslinge och gravfältet nr 62 kom inte något av antikvariskt intresse att beröras. Inom område 5 däremot intill Gråmunkehöga och gravfältet nr 67 gjordes däremot vissa iakttagelser. I åkermarken närmast intill och söder om gravfältet observerades enstaka boplatsanläggningar och partier av ett kulturlager.

Administrativa uppgifter

Plats: Funbo-Krisslinge 6:6, Gråmunkehöga 5:5, Funbo socken, Uppland

Undersökningstyp: Särskild arkeologisk undersökning, schaktningsövervakning

Orsak till undersökningen: Ombyggnation av ledningsnät

Datum för undersökningen: 22-24 september 2009

Projektledare: Dan Fagerlund

Upplandsmuseets dnr: Ar-1262-2008

Arkeologiska avd., projektnr: 8293

Länsstyrelsens beslut och dnr: 2008-12-11, 431-17527-08

Dokumentation: Förvaras på Upplandsmuseet

Beställare: Vattenfall Services Nordic AB. Uppsala.

Referenser

Roslund, Ylva. 1983. Rapport. Fornlämning 66, väg 656, Bärby - Frötuna, Funbo socken, Uppland. Vikingatida gravfält. Riksantikvarieämbetet UV, Rapport. Dnr 4964/83.