

Arkeologisk förundersökning

Kvarteret Ladu

Sentida lämningar och fyllnadsmassor



Fjärdingen 1:4
Raä 88
Uppsala stad
Uppland

Linda Qviström

Arkeologisk förundersökning

Kvarteret Ladu

Sentida lämningar och fyllnadsmassor

,

Fjärdingen 1:4
Raä 88
Uppsala stad
Uppland

Linda Qviström

Omslagsbild: Kvarteret Ladu från korsningen Övre Slottsgatan – Svartmangatan.
Grävmaskinen skymtar bakom staketet. Foto från söder, Anna Ölund, Upplandsmuseet.

Upplandsmuseets rapporter 2009:22
ISSN 1654-8280

Allmänt kartmaterial: © Lantmäteriet. Ärende nr MS2006/1674

© Upplandsmuseet, 2009

Upplandsmuseet, S:t Eriks gränd 6, 753 10 Uppsala
Telefon 018 – 16 91 00. Telefax 018 - 69 25 09
www.upplandsmuseet.se

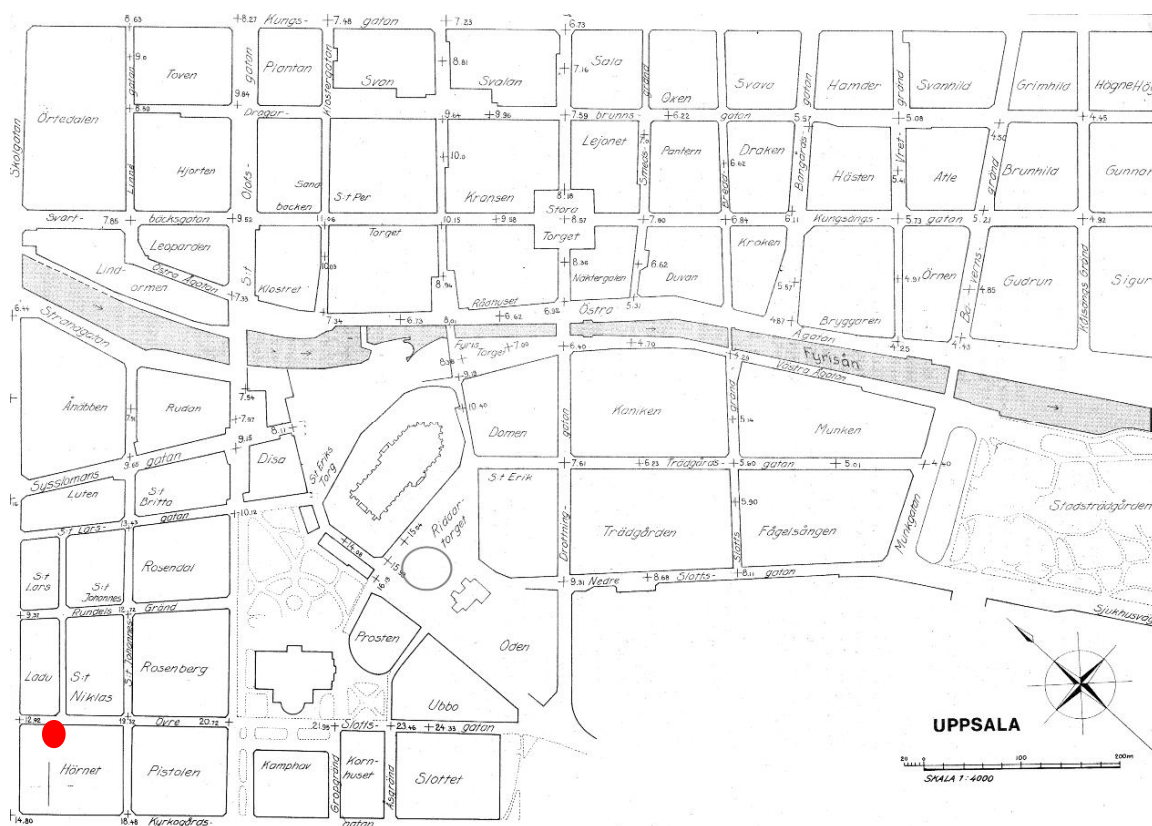
Innehåll

Inledning	6
Bakgrund	7
Tidigare bebyggelse på tomten	8
Tidigare arkeologiska undersökningar	10
Resultat och genomförande	11
Syllstensraden	14
Tegelkonstruktionen	14
Sammanfattande tolkning	15
Sammanfattning	16
Referenser	16
Arkiv	16
Litteratur och övriga källor	16
Administrativa uppgifter	17

Inledning

I mitten av augusti 2009 genomförde Upplandsmuseets arkeologiska avdelning en arkeologisk förundersökning i kvarteret Ladu i Uppsala inom fastigheten Fjärdingen 1:4 inför planerad husbyggnation. Arbetet skedde efter beslut av länsstyrelsen i Uppsala län, Kulturmiljöenheten (dnr 431-4231-09, 2009-07-02) och på uppdrag av AB KJ Förvaltning.

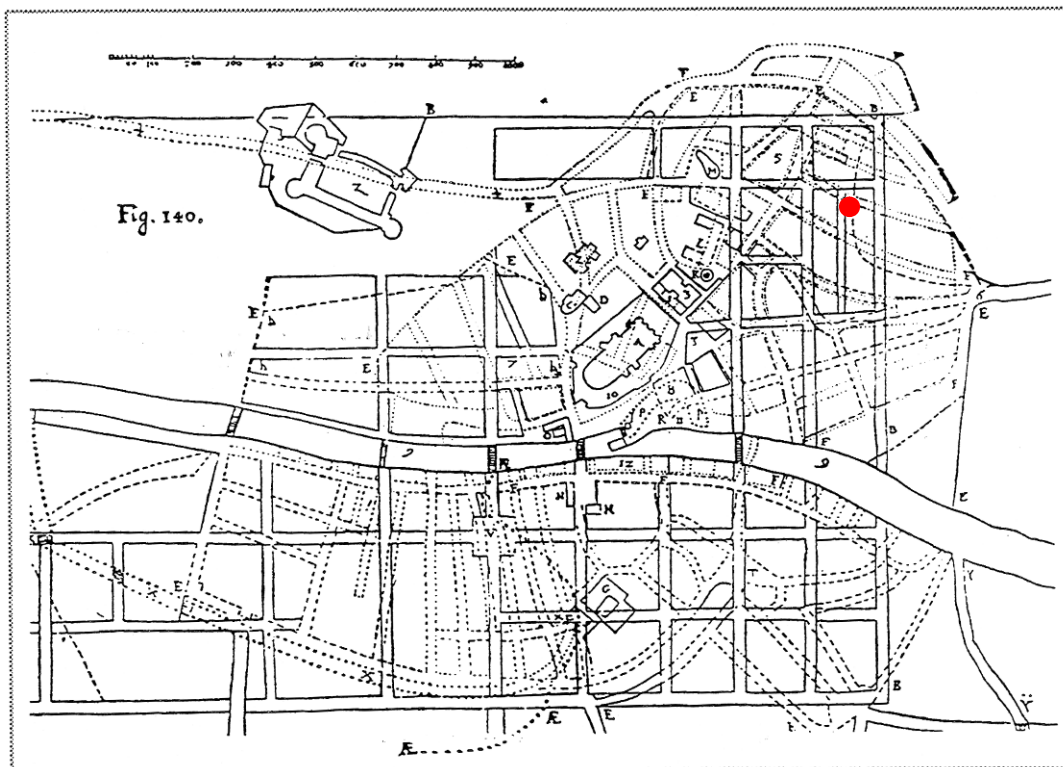
Målsättningen med den arkeologiska förundersökningen var att fastställa om det fanns bevarade lämningar inom det tänkta exploateringsområdet.



Figur 1. Översiktskarta med platsen för undersökningen markerad med röd prick.

Bakgrund

På regleringskartan från 1643 ligger det nuvarande kvarteret Ladu i utkanten av Uppsala stad (LMV B70-1:3). Den omdiskuterade Altasplanen (jfr Anund et al 2001:78 ff) visar dock en stadsplan som fortsätter längre västerut. Här syns en gränd som skär eller ligger direkt söder om förundersökningsområdet. De västligaste delarna av den stad som framträder på Altasplanen stympades när stadsplanen reglerades. Till skillnad från den gamla, organiska stadsplanen där gatunätet var orienterat efter topografin var den nya planen rätvinklig och symmetrisk. Strävan efter symmetri förklarar till viss del varför områden som tidigare tycks ha tillhört staden nu hamnade utanför. Det är dock möjligt att stadsbebyggelsen redan tidigare hade krympt eller omstrukturerats så att områden som var bebodda under högmedeltid senare nyttjades mer extensivt. Ett tydligt exempel på detta finns från kvarteret Trädgården (Anund et al 1996). Kvarteret Ladu kom visserligen även fortsättningsvis att ligga inom stadens gränser, men en nedgång i bebyggelsen kan ha påverkat även detta område.

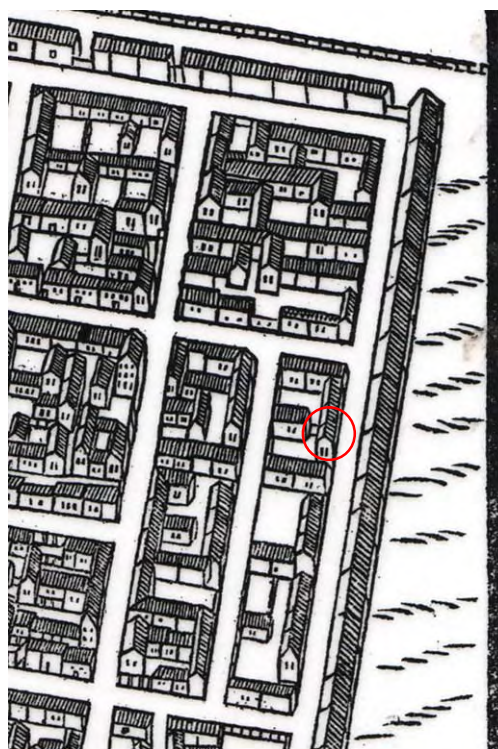


Figur 2. "Den nya Atlasplanen" ur Olof Rudbecks Atlas till Atlantican från 1679. Rudbecks tolkning av den medeltida stadsplanen utgörs av de prickade linjerna. Efter Herdin 1932. Ungefärligt läge för förundersökningen markeras med röd prick.

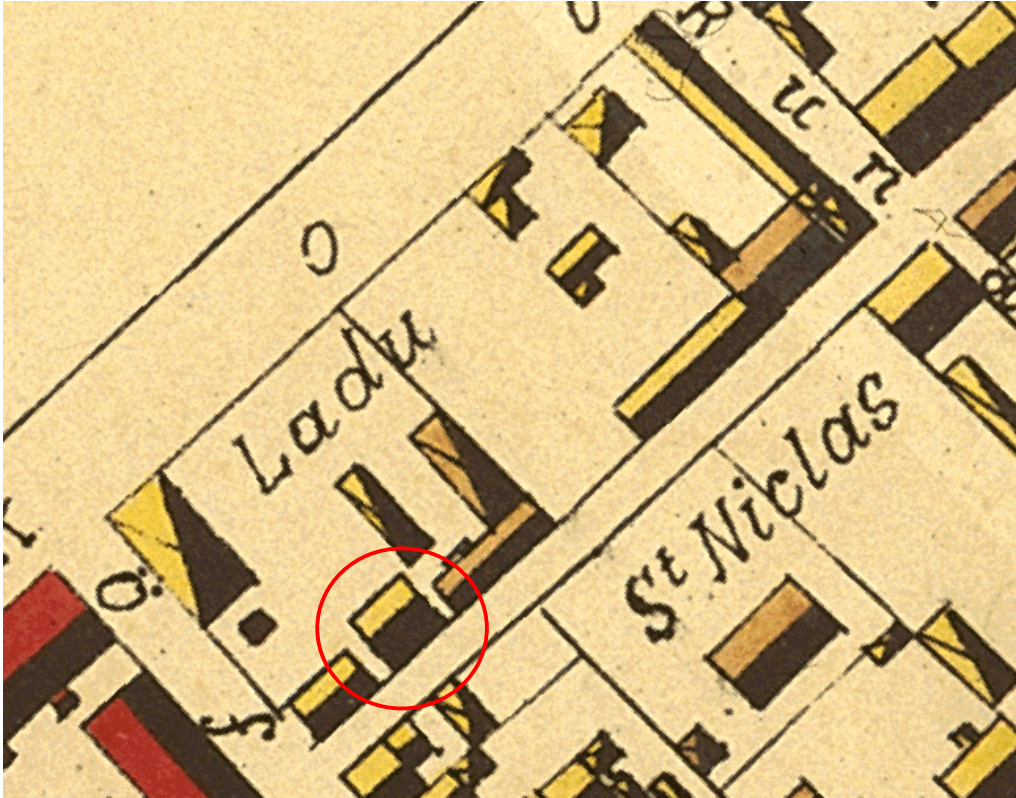
Tidigare bebyggelse på tomten

På huskartorna från slutet av 1600-talet och början av 1700-talet är kvarteret Ladu, som då satt ihop med kvarteret S:t Lars, fullt bebyggt. Ingen byggnad tycks dock finnas på platsen för det aktuella husbygget. Det finns det däremot på Robert Schumburgs karta från 1882 (se figur 4). Det är oklart hur länge denna byggnad stod kvar. Huset som finns uttritat längs Övre Slottsgatan revs sannolikt strax efter att Schumburgs karta upprättats eftersom den nuvarande fyravåningsbyggnaden längs Skolgatan är uppförd efter ritningar godkända 1886. Det nuvarande uthusets ritningar godkändes ett par år senare. Delar av detta uthus, uppfört som brygg- och bostadshus, rivs nu i samband med nybyggnationen. År 1959 fanns ett garage med provisoriskt bygglov längs uthusets sydöstgavel. Garaget fanns kvar åtminstone fram till 1969 då det sista provisoriska bygglovet utfärdades (Stadsarkivet, Uppsala).

På kartbilden i publikationen *Stadsbildens framtid* finns en byggnad uttridad som ej beskrivs i texten. Med tanke på att kartan ska spegla stadsbilden 1964 borde detta vara det provisoriska garaget, men läge och storlek stämmer inte överens med bygglovsritningarna för garaget. I Upplandsmuseets kart- och bildarkiv finns vidare en blyertsanteckning som tyder på att byggnaden på 1964 års karta haft källare. Uppgiften är dock osäker. Inga fotografier av byggnaden har återfunnits vid arkivgenomgången (*Stadsbildens framtid* 1964:46; Um top ark). Möjligen är det så att byggnaden finns med på bokens karta trots att den, ganska nyligen, rivits. I så fall överensstämmer denna byggnad sannolikt med den som Schumburg ritade ut 1882.



Figur 3. Utsnitt ur Rudbecks huskarta, tryckt i Atlasbandet till *Atlantican*, tryckt 1679. Efter Anund et al 2001. Ungefärligt läge för förundersökningen markeras med röd ring.



Figur 4. Utsnitt ur Robert Schumburgs karta från 1882 (Upplandsmuseets ritningsarkiv). Byggnaden som står på ungefär samma plats som den som nu uppförs är inringad.



Figur 5. Trädgårdsytan före avbanning. Längst till vänster i bilden skymtar den del av uthuslängan som i skrivande stund rivs. Foto från sydväst, Linda Qviström, Upplandsmuseet.

Tidigare arkeologiska undersökningar

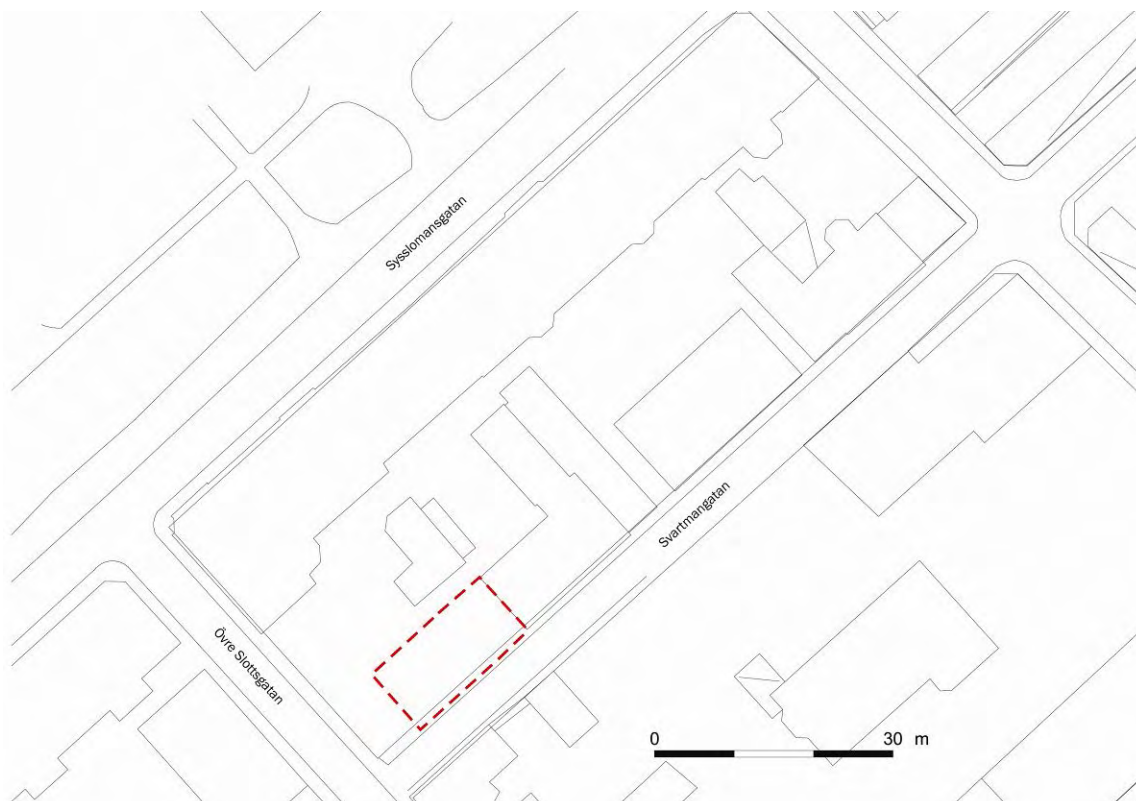
Inga arkeologiska observationer har veterligt gjorts inom kvarteret och bara ett fåtal i dess närhet. I kvarteret Hörnet gjordes år 1979 en arkeologisk förundersökning inför ett husbygge. Här fanns kulturlager endast i ringa omfattning och de lager som fanns bedömdes vara efterreformatoriska (UM top ark). I Börjeparken/Finn Malmgrens plan gjordes vid 1990-talets mitt en arkeologisk schaktningsövervakning i samband med ledningsdragningar längs den nu försvunna delen av Börjegatan. Här påträffades 0,5-0,8 m tjocka kulturlager och någon enstaka konstruktion. Undersökningen visade att området kan ha varit utnyttjat redan under senmedeltid, vilket skulle stämma överens med vad Regleringskartan och Atlasplanen utvisar (UM top ark).



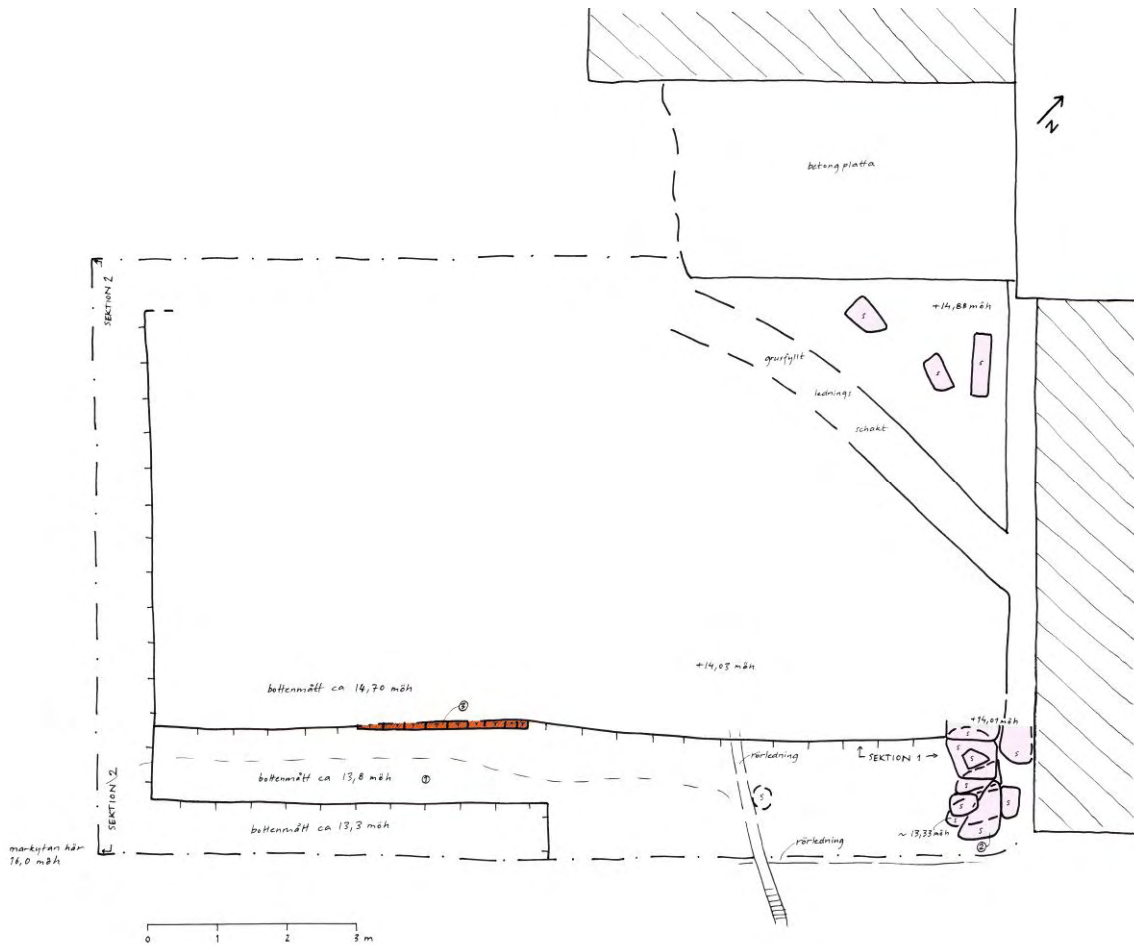
Resultat och genomförande

Ett problem vid förundersökningar framför allt i stadsmiljö är att förundersökningarna i sig kan orsaka stora ingrepp i fornlämningen. Den bild vi får utifrån förundersökningsschakten är fragmentarisk samtidigt som vi perforerar ytan inför en eventuell slutundersökning vilket kan försvåra tolkningarna vid en sådan märkbart. Av denna anledning valde vi att bana av hela den 80 m² stora exploateringsytan med grävmaskin ner till den nivå där lämningar började uppträda. Tanken var att vi efter att ha fått överblick över var det fanns lämningar, skulle kunna placera ut mindre förundersökningsschakt inom området.

Avbaningen, som gjordes med grävmaskin, inleddes med att matjorden togs bort. Vi schaktade oss därefter skiktvis ner till den nivå som arbetsföretaget krävde, ca 0,6 m under den ursprungliga markytan, utan att träffa på några lämningar. Schaktnivåerna varierade något, dels för att tomten var belägen i en sluttning, dels för att huset skulle terrasseras med en höjdskillnad på 0,5 m. Eftersom inga bevarade lämningar framkommit beslöt vi att istället för att gräva förundersökningsschakt inom byggnadsytan utnyttja de dräneringsschakt som skulle grävas runt denna. Längs Svartmangatan grävdes ett ca 2 m brett schakt för dagvatten och i kanten av detta ett djupare, 0,7 m brett dräneringsschakt. Höjdskillnaden gjorde att dräneringsschaktets djup varierade mellan ca 0,8 m i det östra och ca 2,7 m i det södra hörnet. Dräneringsschaktet fortsatte även längs byggnadsytans sydöstra sida.



Figur 6. Kvarteret Ladu med förundersökningsområdet markerat.



Figur 7. Schaktplan. De snedstreckade ytorna är stående byggnader (jfr figur 6). Betongplattan är de sista resterna efter garaget från 1900-talets mitt.

I östra änden av schaktet längs Svartmangatan framkom en syllstensrad (2, figur 7) och i mitten syntes rester efter en tegelmur (3, figur 7). I övrigt fanns bara fyllnadsmassor i schaktet. I dessa fanns det inslag av rivningsmaterial, bl a taktegel, fönsterglas, järnbeslag och kakelugnskakel. Mycket av materialet tycktes höra till 1800-tal och tidigt 1900-tal medan annat var betydligt yngre. En stor del av rivningsmaterialet kom sannolikt från den byggnad som senast stått längs Svartmangatan. Ytterligare massor har påförts när garagebyggnaden revs, efter 1969, och vid senare gatu- och trädgårdsarbeten. Längs Svartmangatan var exempelvis tjocka gruslager påförda för att hindra trottoaren från att halka ner längs sluttningen. Ett stråk av dessa finns inritade på planen (1, figur 7) eftersom vi först misstänkte att gruset låg som fyllning i en lång nedgrävning.

Det sydvästra dräneringsschaktet var beläget strax utanför den yta längs Svartmangatan som tidigare varit bebyggd. Även här syntes påförda massor, dock inte i samma utsträckning och av samma karaktär som där byggnaden stått. Bland annat syntes syntes gruslager som förts på för att förstärka slänten mot Svartmangatan. Inblandningen av rivningsmaterial var liten. Ett tunt lager fint, mörkgrått grus som syntes i dräneringsschaktet är troligen rester efter en trädgårdsanläggning. Det som tycktes vara orörda marklager framträdde ca 1 m under dagens grästov.



Figur 8. Översikt över den avbanade ytan. Foto från sydväst, Anna Ölund, Upplandsmuseet.



Figur 9. Tegelkonstruktionen som framkom i kanten av ledningsschaktet längs Svartmangatan. Foto från söder, Linda Qviström, Upplandsmuseet.



Figur 10. Syllstensraden i ledningsschaktets östra ände. Foto uppifrån, Anna Ölund, Upplandsmuseet.

Syllstensraden

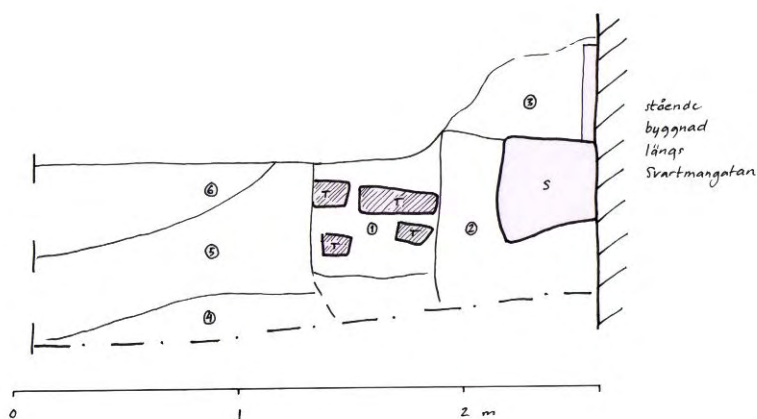
En del av en syllstensrad (2, figur 7) framkom då ledningsschaktet längs Svartmangatan grävdes. Den bestod av minst ett par skikt av runt 0,3-0,7 m stora stenar. Några av dem var tuktade. Stenraden låg i rät vinkel mot Svartmangatan och har troligen ingått i den byggnad som finns inritad här på Schumburgs karta från 1882 (se *Bakgrund*, figur 4). Troligen har syllstenarna längs Svartmangatan tagits bort i samband med ledningsdragningar. Ett par rör som löpte parallellt med gatan syntes i schaktkanten. Mellan syllstensraden och den stående byggnaden framkom ytterligare stenar som möjligen härrör en annan byggnad.

Tegelkonstruktionen

När ledningsschaktet längs Svartmangatan släntades syntes delar av en tegelmur i schaktet. Muren låg i Svartmangatans riktning och var bevarad i minst fyra, rätt slarvigt murade skift, inte i något regelbundet förband. Tegelstorleken var omkring 0,8x0,14x0,30 m. En av tegelstenarna var gul. Murens bevarade längd var knappt 2,5 m. Den tycktes raserad i båda ändar. Eftersom muren var indragen från gatan och ganska slarvigt murad rör det sig sannolikt om rester efter en innervägg, troligen i en källare. Antagligen har denna funnits i samma byggnad som den syllstenarna burit upp.

Sammanfattande tolkning

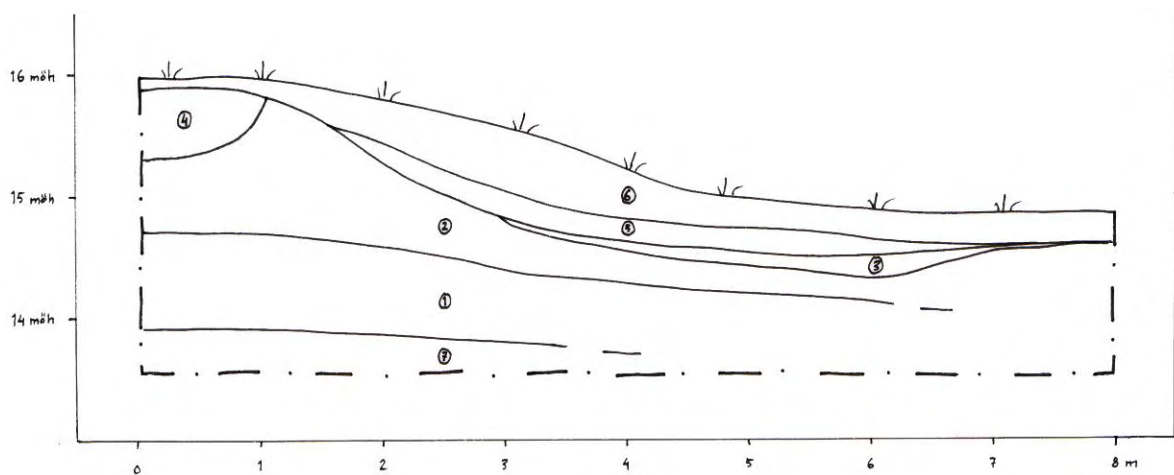
Om det funnits några rester efter äldre bebyggelse på platsen tidigare var dessa inte bevarade vid undersökningstillfället. Förutom en delar av en syllstensrad och en tegelmur, sannolikt tillhörande den byggnad som syns på Schumburgs karta från 1882, var ytan helt utfylld med fyllnadsmassor och rivningsmassor från 1800- och 1900-tal. Området närmast Svartmangatan var mest uppfyllt, antagligen för att rätta upp vägbana och trottoar.



Figur 11. Sektionsskiss mot nordväst (sektion 1, lägesmarkering på planritningen i figur 7). Här syns en av syllstenarna mellan den ovan beskrivna syllstensraden och den stående byggnaden längs Svartmangatan. Rektangeln ovanpå stenen är en modern isoleringsskiva. Beskrivning: 1. Gult murtegel och sand, 2. Mörkt brungrå, sotig, sandig och lerig silt, 3. Singel, 4. Brungul sand och grus med något tegelinslag, 5. Gråbrunt, siltigt och lerig sand och grus med mycket tegel, sten och skräp, 6. Brungrå, sandig silt med mycket ren, grå lera samt med inslag av sten och tegel.



Figur 12. Samma schaktvägg som dokumenterades i sektion 2. Här är schaktet dock inte färdigrävt. Foto från nordöst, Linda Qviström, Upplandsmuseet.



Figur 13. Sektion mot sydväst (sektion 2, lägesmarkering på planritningen i figur 7). Beskrivning:
 1. Något lerblandad, fin, ljus sand med kantiga stenar av olika storlekar. Orörd markyta? 2. Som 1 men grusigare och med större lerinslag. Påfört. 3. Brungrått, fint, något humöst grus. Grusplan/trädgårdsanläggning? 4. Sprängsten med sand. Underlag för trottoaren? 5. Brunrågul sand med inslag av silt, litet inslag av murbruk, tegel, grus och sten, 6. Brun, humös och lerig silt. "Matjord".

Sammanfattning

I augusti 2009 gjordes en arkeologisk förundersökning i kvarteret Ladu, Fjärdingen 1:4, i Uppsala. Anledningen till detta var att ett nytt bostadshus skulle uppföras på platsen. Vid förundersökningen banades hela den planerade byggnadsytan av ner till den nivå som krävdes för byggnadsföretaget. Utöver detta grävdes ett lednings- och dräneringsschakt längs arbetsområdets västra och östra sidor.

I dräneringsschaktet påträffades delar av en syllstensrad samt av en tegelmur. Troligen har båda ingått i den byggnad som senast stod längs Svartmangatan. Denna finns utritad på Schumburgs karta från 1882. I övrigt var ytan helt utfylld med fyllnadsmassor och rivningsmassor från 1800- och 1900-tal. Området närmast Svartmangatan var mest uppfyllt, antagligen för att räta upp vägbana och trottoar. Om det funnits några rester efter äldre bebyggelse på platsen tidigare var dessa inte bevarade vid undersökningstillfället.

Referenser

Arkiv

Lantmäteriverkets (LMV) forskningsarkiv, Gävle

Stadsarkivet, Uppsala

Upplandsmuseets topografiska arkiv (UM top ark), Uppsala

Upplandsmuseets ritningsarkiv, Uppsala

Litteratur och övriga källor

Anund, J, Carlsson, R och Syse, B. 2001. Uppsalas medeltid och 1600-talets kartor. *Uppland 2001*. – Uppsala

Anund, J, Carlsson, R & Roslund-Forenius, Y 1996. En bortglömd medeltida stadsdel i Uppsala. Arkeologiska bidrag till den äldsta historien i området mellan åsen och Fyrisån. *Uppland 1996*. –Uppsala

Herdin, 1932. *Bygge och bo i äldre tider*. -Uppsala

Stadsbildens framtid. Om konstnärligt och historiskt värdefull bebyggelse i Uppsala. – Uppsala 1964

Administrativa uppgifter

Plats: Fjärdingen 1:4, Kv Ladu, Uppsala

RAÄ nr: 88

Fornlämningstyp: Kulturlager, bebyggelseämningar

Undersökningstyp: Förundersökning

Orsak till undersökningen: Husbyggnation

Undersökningsperiod: 10/8-12/8 2009

Höjdsystem: RH2000

Arkeologisk personal, Upplandsmuseet: Linda Qviström (projektledare) och Anna Ölund

Upplandsmuseets dnr: Ar-497-2009

Upplandsmuseets projektnummer: 8312

Beställare: AB KJ Förvaltning

Handläggare på länsstyrelsen i Uppsala län: Roger Edenmo

Länsstyrelsens dnr: 431-4231-09

Länsstyrelsens beslutsdatum: 2009-07-02

Dokumentationsmaterial: Förvaras i Upplandsmuseets arkiv

Fynd: Inga fynd tillvaratogs



Figur 14. Arbetsbilder. Arkeologerna Anna och Linda bevakar avbaningen. Besökaren Liam Kjellberg provgräver. Foto: Anna Ölund (bildern överst till vänster) och Linda Qviström (övriga), Upplandsmuseet.