

Garveriverksamhet i kvarteret Snickaren i Enköping

RAÄ 26
Centrum 6:1
Enköping
Uppland

Anna Ölund



Garveriverksamhet i kvarteret Snickaren i Enköping

RAÄ 26
Centrum 6:1
Enköping
Uppland

Anna Ölund

Omslagsbild: Lämningar efter garveriverksamhet i form av laggade kar och en lång ränna inne på gården i kvarteret Snickaren 6:1 i Enköping. Fotot taget mot nordväst.

Upplandsmuseets rapporter 2009:12
ISSN 1654-8280

Arkeologiska avdelningen

Renritning, planer och foton: Anna Ölund, Upplandsmuseet, om inget annat anges.

© Upplandsmuseet, 2009

Upplandsmuseet, S:t Eriks gränd 6, 753 10 Uppsala
Telefon 018 - 16 91 00. Telefax 018 - 69 25 09
www.upplandsmuseet.se

Innehåll

Inledning	6
Målsättning	6
Bakgrund	8
Tidigare undersökningar	8
Genomförande och metod	10
Undersökningsresultat	12
Byggnad 1	12
Gårdsplan	14
Garverilämningar	14
Byggnad 2	17
Fynd	18
Diskussion och tolkning	20
Garvaren och hantverket	20
Garvare i Enköping under 1800-talet	21
Garveriet i kvarteret Snickaren	22
Sammanfattning	25
Administrativa uppgifter	25
Källor och referenser	26
Otryckta källor	26
Tryckta källor	26
Muntliga uppgifter	27

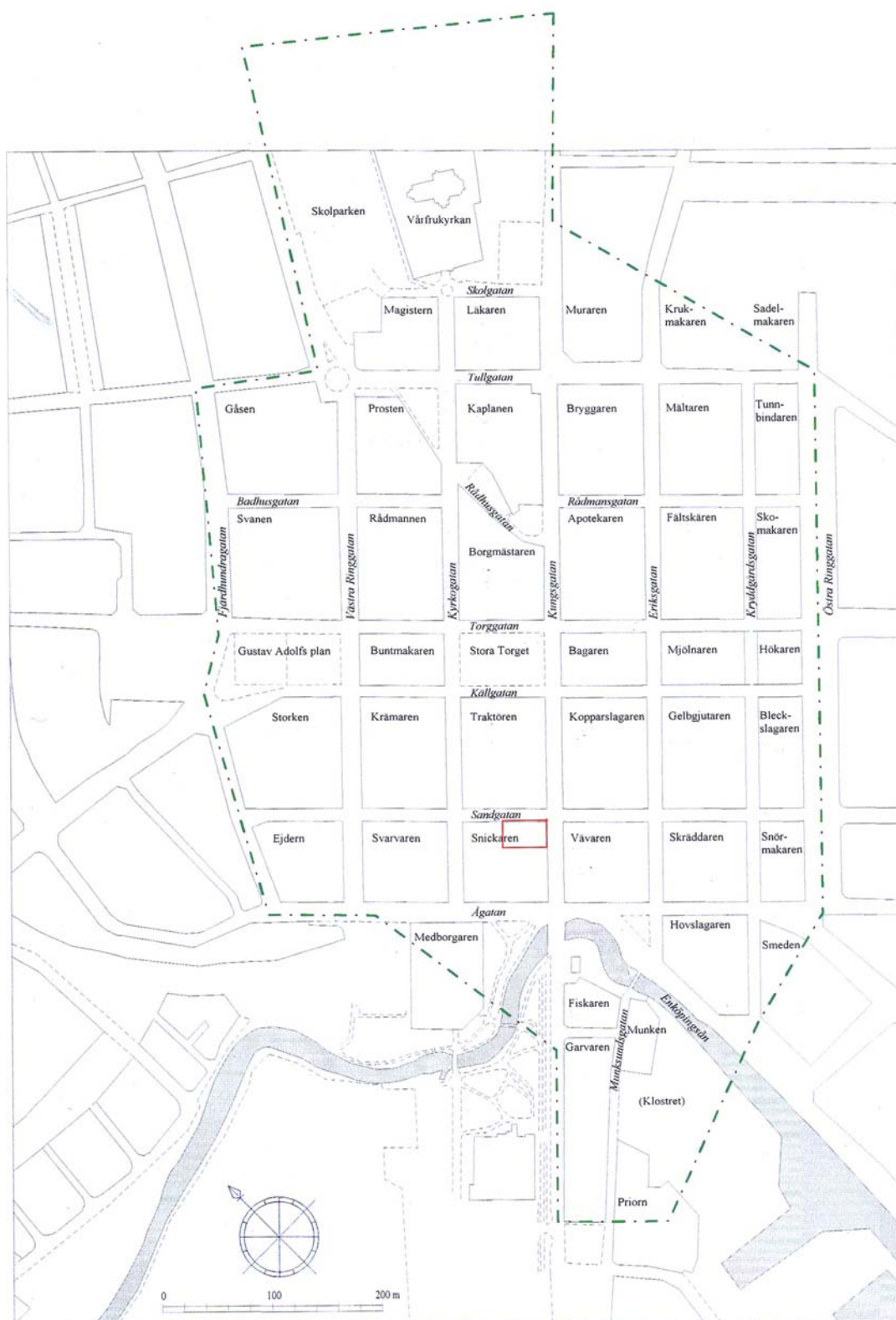
Inledning

Under den 22-23 juni 2009 utförde Upplandsmuseets arkeologiska avdelning en schaktningsövervakning inom fastigheten centrum 6:1 inom kvarteret Snickaren i Enköping. Arbetet skedde efter beslut 2009-05-27 från kulturmiljöenheten i Uppsala län, dnr 431-3498-09. Beställare var fastighetsägare Anders Eriksson som även bekostat undersökningen. Anledningen till schaktningsövervakningen var nybyggnation av ett gårdshus samt dragning av spill- och dagvatten till detta. Schaktningsövervakningen utfördes av Anna Ölund som också författat rapporten.

Målsättning

Länsstyrelsens beslut dnr 431-3498-09 avsåg att schaktning inom fastigheten skulle ske med antikvarisk övervakning i syfte att finna den nivå under markyta där kulturlager börjar. Denna nivå hade utifrån tidigare schaktningar inom fastigheten uppskattats till 0,6-0,7 m under markyta (Ölund 2005). Vid påbörjad schaktning framkom ytligt liggande lämningar efter garveriverksamhet på ett djup om ca 0,2-0,3 m. Efter överläggning med Roger Edenmo på kulturmiljöenheten på länsstyrelsen i Uppsala län, beslutades att lämningarna skulle undersökas, dokumenteras och borttagas ned till ett djup om 0,8 m under markyta.





Figur 1. Enköpingsstad med fornlämningsområdet markerat. Kvarteret Snickaren centrum 6:1 markerat med röd rektangel. Efter Medeltidsstaden 12, Enköping, Gustafsson 1979.

Bakgrund

Kvarteret Snickaren ligger inom begränsningen för Enköpings stads fornlämningsområde Raä 26, i Enköpings socken. Stadens topografi är mycket varierande där platsen för Vårfrukyrkan ligger ca 31 m.ö.h. Området kring kyrkan är starkt sluttande för att därefter plana ut ned mot området vid Enköpingsån där nuvarande markyta ligger 3 m.ö.h. (Enköpings kommuns höjdsystem). Uppgrundningen av Mälaren bildade under medeltid en vik vid Enköping. (Gustafsson 1979). Flera försök har gjorts att rekonstruera strandlinjens förskjutning. Historikern Sven Ljung menar att strandlinjen gått genom Kvarteret Snickaren under 1300-talet. Runt år 1500 ska hela kvarteret ha varit torrlagt enligt Ljung (Ljung 1963). Den arkeologiska undersökningen av kvarteret Snickaren 6:8, tomten närmast Enköpingsån visar dock att Ljungs antagande inte riktigt stämmer. Den del av kvarteret som ligger närmast Enköpingsån grundas inte upp förens under andra halvan av 1500-tal. Den strandnära markkresan har troligen använts för strandbete, då marken varit mycket sank och periodvis översvämmad. De första försöken till byggnation i detta område sker under slutet av 1500-tal (Ölund & Kjellberg 2006).

Tidigare undersökningar

Stora arkeologiska undersökningar i Enköping har utför under 1970–80-talen. På senare år har endast en större undersökning gjorts i staden, i kvarteret Snickaren, fastigheten centrum 6:8. I övrigt rör det sig om mindre schaktningsövervakningar. De tidigare undersökningar som är relevanta för området är:

- *Kvarteret Snickaren, centrum 6:1*. Schaktningsövervakning av vatten- och avloppsledningar inom fastigheten centrum 6:1 (på samma innergård som här avrapporteras) utförd av Upplandsmuseet 2005. I schakten påträffades lämningar efter två bebyggelseskikt vilka grovt kunde dateras till 1600- respektive 1700-tal (Ölund 2005).
- *Kvarteret Snickaren, centrum 6:8*. Slutundersökning av 500 m² stor tomt som visade på strandnära bebyggelse och odling från sent 1500-tal till 1900 tal. Under mitten 1600-talet fanns en etablerad bebyggelse på tomten. Fyndmaterialet var relativt rikt och domineras av keramik från 1600-1700-talet.
- Kvarteret Snickaren, i hörnet *Ågatan-Kungsgatan* gjordes en provundersökning 1981. Fyllnadsmassorna uppgick till 0,7 m. Under dessa fanns 0,2-0,4 m tjocka kulturlager bevarade som bedömdes tillhöra tiden 1500-1800 tal (Gustafsson 1981).

- I korsningen *Sandgatan - Kyrkogatan* påträffades vid en schaktningsövervakning bevarade kulturlager, under ca 0,8 m tjocka fyllnadsmassor. Kulturlagrens tjocklek uppgick till 0,3-0,4 m (Syse 2000).
- *Kvarteret Traktören*. Kvarteret har undersökts vid flera olika tillfällen. År 1944 dokumenterades lämningar från flera träkonstruktioner, däribland en brunn (Upplandsmuseet top ark). I den nordöstra delen av kvarteret Traktören utfördes en av de hittills största arkeologiska undersökningarna i Enköping, åren 1975-76. Här påträffades 1,5 m tjocka kulturlager och anläggningar i form av stenläggningar, hägnader, bryggor och ett flertal byggnader. Undersökningen genererade ca 1500 fynd. Fynden och lämningarna daterades till 1200-1500 tal (AiS 1976; AiS 1978). Inom fastigheten centrum 13:4 i samma kvarter, gjordes en arkeologisk provundersökning 1982. Här framkom 1,5 m tjocka kulturlager vilka daterats till 1400- 1700 tal (Svedberg 1982). Inom samma tomt utfördes en antikvarisk kontroll 1992, då ett nytt hus skulle byggas. Delar av en stensatt gata, sannolikt anlagd under 1700-talet, påträffades vid schaktningsarbetena (Bergquist 1999).
- *Kvarteret Vävaren*. I kvarteret Vävaren, vid hörnet av Sandgatan-Kungsgatan gjordes en arkeologisk undersökning 1978. Här påträffades relativt omfattande bebyggelseämningar från 1700-talet i ca 1,5 m tjocka kulturlager (Svedberg 1981).
- I korsningen *Kyrkogatan-Sandgatan* gjordes en större undersökning 1986, där bebyggelseämningar och en gränd framkom. Bebyggelsen tycks ha fått en etablerad karaktär vid 1600-talets mitt och gränden vid 1600-talets slut (Mogren 1988).



Genomförande och metod

Den arkeologiska schaktningsövervakningen pågick den 22-23 juni 2009. På undersökningsytan har ett gårdshus stått fram till senhösten 2008. Inom fastigheten finns idag bl.a. caféverksamhet och butikslokal. Undersökningsytan som uppgick till ca 85 m², låg i direkt anslutning till caféverksamhetens uteservering på innergården. Den arkeologiska övervakningen utfördes av Anna Ölund, Upplandsmuseet. Schaktningsarbetet utfördes av Kalle Billgren med en mindre bandburen grävmaskin och två lastbilar för bortforsling av schaktmassor. Beställaren och fastighetsägaren Anders Eriksson deltog också i markarbetet.

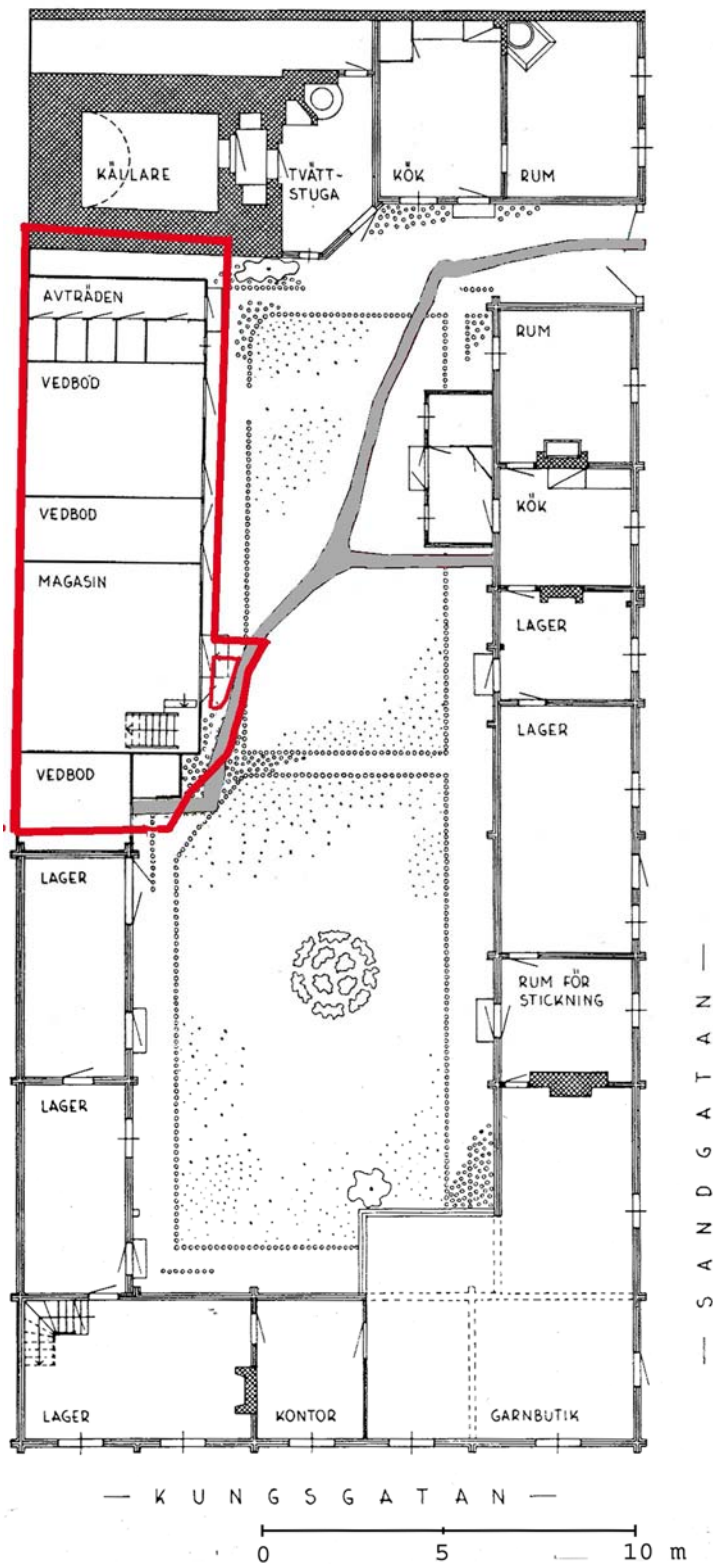
Syftet med den arkeologiska övervakningen var att tillåta schaktning ned till den nivå under mark där kulturlagren började. Denna nivå hade utifrån tidigare undersökningar uppskattats till 0,6-0,7 m under markyta. Redan 0,2-0,3 m under markytan påträffades lämningar efter garverikar och efter överläggning med länsstyrelsen beslutades att dessa skulle undersökas så att vidare schaktning kunde fortgå.

Ytan grävdes skiktvis ned med maskin till ca 0,25 m under markytan. Vid denna nivå upprättades en planritning då laggade kar efter garveriverksamhet framkom. Lämningarna undersöktes sedan delvis genom handgrävning. Ett laggat träkar av fem undersöktes i sin helhet. Då karet inte innehöll annat än fyllnadsmassor av småsten undersöktes ytterligare ett kar med maskin. Maskingrävningen kompletterades därefter med handgrävning med skärslev, gotlandshacka och skyffel. Lämningarna dokumenterades genom upprättande av plan- och sektionsritningar samt beskrivningar. Fotodokumentationen skedde med

digitalkamera. Uppmätningar av lämningarna gjordes utifrån stående byggnader och höjderna mättes utifrån höjdangivelser i Medeltidsstaden 12 i Enköpings lokala höjdsystem.



Figur 2. Fem laggade träkar på rad som visar på garveriverksamhet förekommit på tomten. Foto mot SÖ.



Figur 3. Plan över fastigheten Centrum 6:1 i kvarteret Snickaren i Enköping. Undersökningsytan är rödmarkerad. 2005 års schakt är gråmarkerade. Planen upprättad efter Sundqvist 1944 och schakten efter Ölund 2005.

Undersökningsresultat

Inom den undersökta ytan påträffades lämningarna efter en enklare gårdsbyggnad i form av syllstenar och en stenlagd yta. Intill dessa låg fragmentariska rester efter en stenlagd yta, vilken tolkats en gårdsplan eller arbetsyta. Att ett garveri legat på platsen syntes genom förekomsten av fem laggade träkar samt en mycket stor ränna eller avlångt kar. Rännan och karen var omsorgsfullt tätade med blålera.

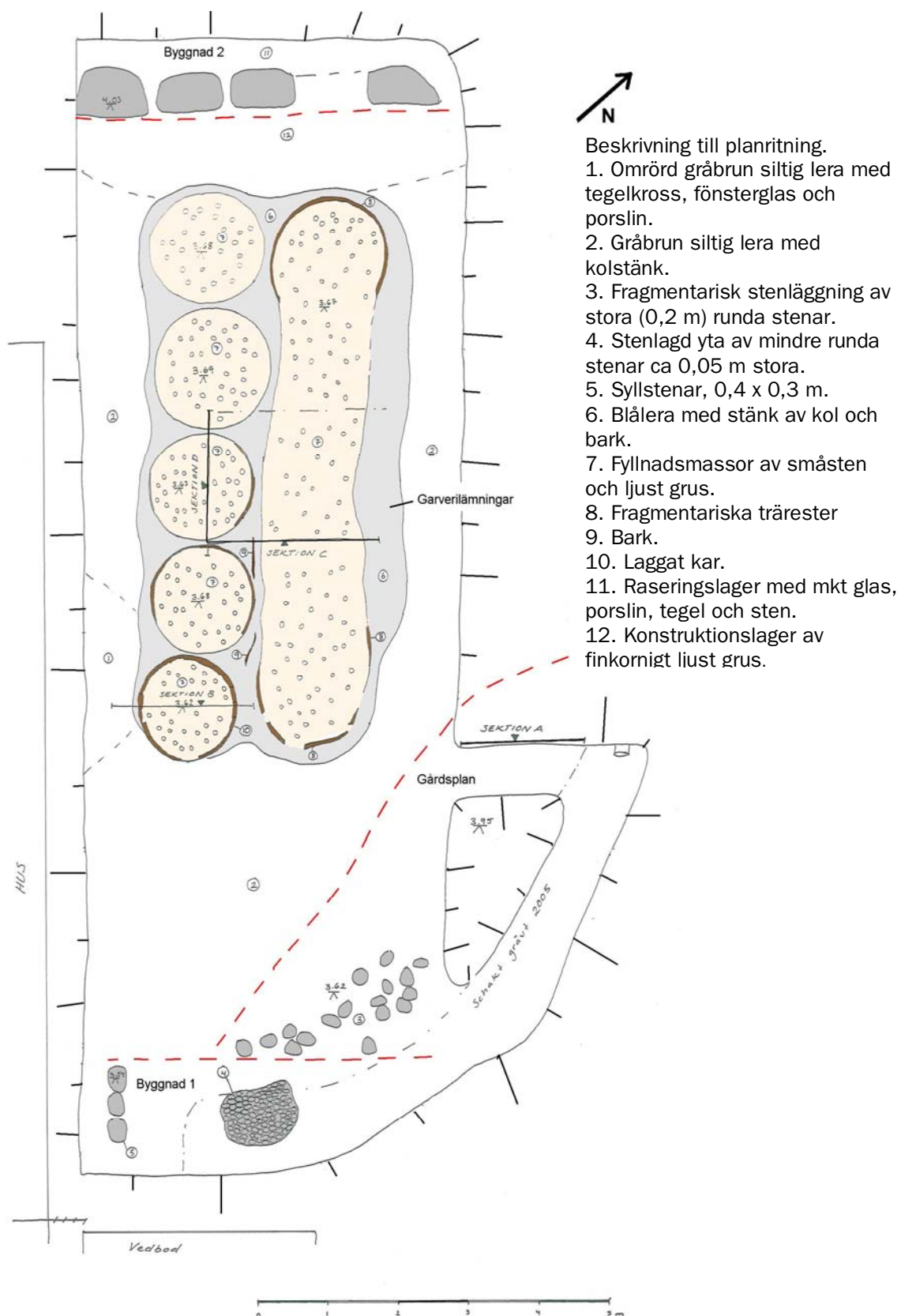
Byggnad 1

På undersökningsytans södra del närmast det befintliga gårdshuset påträffades rester efter en byggnad. Tre syllstenar framkom i schaktets södra hörn. Stenarna var 0,4 x 0,3 x 0,3 m och låg i en något indragen linje i förhållande till befintligt uthus. I schaktkanten låg även en tät stenlagd yta på ca 1 m², anlagd av små runda stenar 0,05 m stora. Denna stenläggning är samma stenläggning som framkom vid 2005 års undersökning. Stenläggningen tolkades 2005 som en del av en gata (Ölund 2005). Vid undersökningen 2009 upptogs en större sammanhängande yta vilket möjliggjort en omtolkning av stenläggningen.

Syllstenarna och stenläggningen tolkas som resterna efter ett gårdshus med stenlagt golv. Gårdshuset inom fastigheten har haft stenlagda golv, vilket gör det troligt att även detta hus haft en liknande konstruktion. Detta gårdshus är sannolikt en föregångare till den vedbod som tidigare stått på samma plats (se figur 3). Syllstenarnas placering tyder på att byggnaden har stått något längre in på tomten. Hur lång och bred byggnaden varit gick inte att avgöra utifrån den arkeologiska undersökningen, då inga övriga syllstenar eller spår av dem påträffades.



Figur 4a och 4b. Lämningar efter byggnad 1, ett gårdshus. På den vänstra bilden syns syllsten efter huset och på den högra syns resterna efter det stenlagda golvet. Foto 4a taget mot SV och 4b mot SÖ.



Figur 5. Planritning av undersökningsytan. Tolkningsförslag markerade med röd streckad linje.

Gårdsplan

I anslutning till resterna efter byggnad 1 framkom en fragmentarisk kullerstensläggning. Stenläggningen utgjordes av relativt stora stenar med måtten 0,15–0,2 m. Ytan uppfattades som störd eller omrörd och sträckte sig endast 2 m utanför ovan beskrivna byggnad. Samma stenläggning syntes i schaktet vid sektion A (sektionsritningen finns ej med i denna rapport). Stenläggningen var även synlig under 2005 års undersökning och tycks sträcka sig ytterligare 2 m mot norr från sektion A sett (se figur 5). Under stenläggningen kunde inget konstruktionslager iakttas utan kullerstenarna tycks lagda direkt på ett lager av siltig lera. I samband med framrensningen av kullerstensläggningen påträffades relativt mycket horn från nötkreatur. Den fragmentariska stenlagda ytan har tolkats som resterna efter en gårdsplan. Gårdsplanen sträckning är oklar då den är störd i den västra delen. Fynden av horn gör att gårdsplanen tolkats tillhöra garveriverksamheten. Möjligen har den stenlagda ytan fungerat som någon form av beredningsyta för de skinn och hudar som garvats.

Garverilämningar

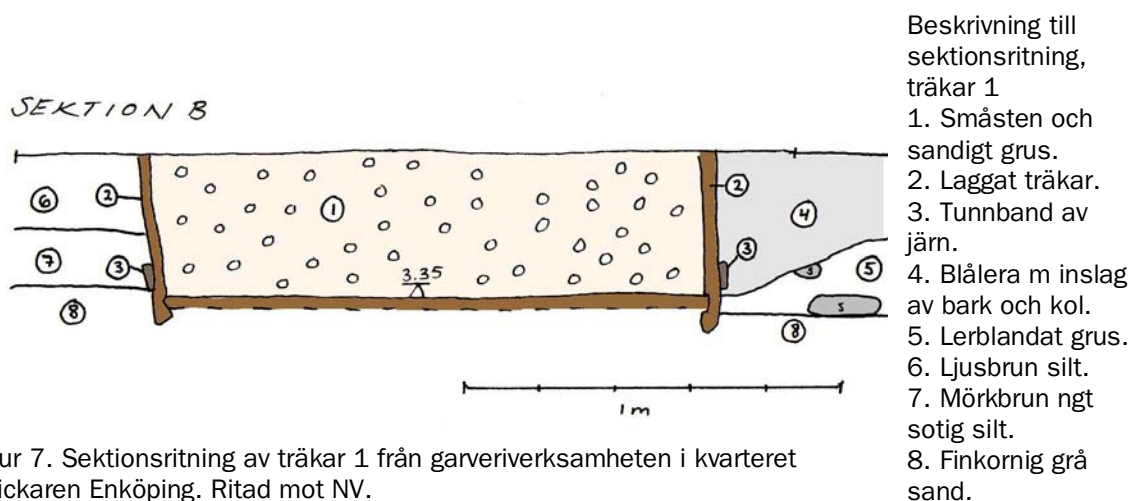
Undersökningsytan dominerades av lämningar efter ett garveri. Lämningarna utgjordes av fem laggade träkar samt en stor avlång ränna med träskodd kant. Lämningarna låg mycket ytligt, endast 0,2–0,3 m under befintlig markyta (se figur 5). Träkaren och rännan syntes mycket bra vid framschaktningen då de var fyllda med småsten och grusig sand. Kring träkaren och rännan fanns stora mängder påförd blålera. Leran fanns även mellan träkaren och rännan, liksom mellan träkaren. Blåleran har sannolikt hämtats från Enköpingsån och använts för att täta karen.



Figur 6a och 6b. Laggade träkar på rad som troligen använts som sulläderskar fyllda med olika koncentrationer av barklag. Foto 6a mot SV och foto 6b mot NV.

Träkaren

På platsen stod fem lagade träkar på rad (figur 6a och 6b). De var placerade med endast ett fåtal centimeters mellanrum. Kären hade en diameter på 1,5 m och höjden var 0,45 m. De var laggade av 8-10 cm breda träplank med en tjocklek på 2 cm. Kären schaktades fram från sydöst till nordväst och numrerades i denna ordning. Träkar 1 undersöktes i sin helhet genom handgrävning. Karet var ordentligt byggt med ett lågt sittande tunnband (figur 7). Endast en bit fönsterglas påträffades i fyllnadsmassorna. Eftersom träkar 1 gav liten utdelning i fråga om fynd beslutades att undersöka ytterligare ett träkar. Detta gjordes genom skiktvis maskingrävning (ett snitt) genom träkar 3 och en liten bit av träkar 4. Snittet gav även en sektion genom rännan (se figur 5 och 10). Träkar 3 innehöll inte heller något annat än fyllnadsmassor och inga fynd gjordes. Övriga träkar undersöktes ej. Träkaren har tolkats som sulläderkar vilka stått utomhus på den sk karbacken utanför garveriet (se vidare ”Diskussion och tolkning”).

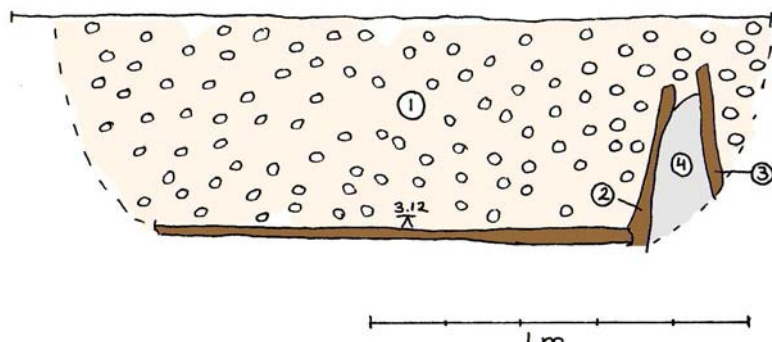


Figur 7. Sektionsritning av träkar 1 från garveriverksamheten i kvarteret Snickaren Enköping. Ritad mot NV.



Figur 8. Träkar 1. De laggade träkaren var välbevarade, vilket blåleran sannolikt bidragit till.

SEKTION D



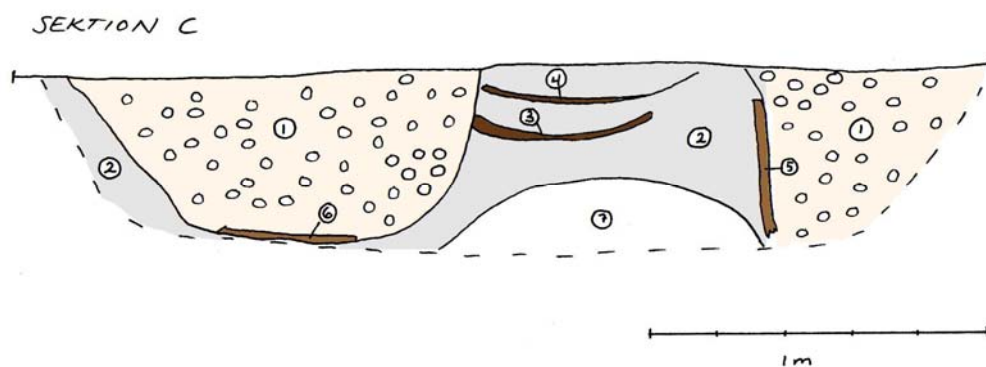
Beskrivning till
sektionsritning, träkar 3
och 4

1. Småsten och sandigt
grus.
2. Laggat träkar 2.
3. Laggat träkar 3.
4. Blålera.

Figur 9. Sektionsritning av träkar 3 och 4 från garveriverksamheten i kvarteret Snickaren i Enköping. Ritad mot SV.

Rännan

Intill de fem tråkaren löpte en lång och bred ränna. Vid schaktningen såg det ut som om ännu fler träkar skulle framkomma. Det visade sig dock att det istället var en avlång ränna med rundade ändar. Rännan kan närmast beskrivas som ett mycket stort badkar. Rännan var 7,8 m lång och 1,5 m bred (se figur 5 och 10). Den hade rundade ändar som var träskodda av liggande böjda träplank i ett skift. Fragmentariska trärester fanns även längs rännans långsidor. När dessa grävdes bort fortsatte inte träresterna. Det tycks alltså som om bara övre delen av rännan varit träskodd. Rännan var istället nedgrävd i eller uppbyggd av den påförda blåleran. I rännans botten, vid snittet in i träkar 3 och 4, påträffades fragmentariska trärester. Rännan var ca 0,5 m djup och fylld av småsten och sandblandat grus, samma fyllning som de fem tråkaren. De fragmentariska träresterna i rännans botten och längs övre kanten kan indikera att rännan varit klädd med trä som i sådana fall avlägsnats vid garveriverksamhetens upphörande. Rännan kan möjligen ingått i den sk vekprocessen, då hudarna tvättats rena från blod och smuts (se vidare "Diskussion och tolkning").



Beskrivning till sektionsritning av rännan (tv) och träkar 2.

1. Småsten och sandblandat grus.
2. Blålera.
3. Horisontellt liggande bark.
4. Horisontellt liggande bark.
5. Laggat träkar 2.
6. Fragmentariskt trä.
7. Siltig lera m mörkbrunt träflis.

Figur 10 Sektionsritning av rännan och träkar 2 från garveriverksamheten i kvarteret Snickaren i Enköping. Ritad mot NÖ.

Blåleran

Som framgår av både planritningen (figur 5) och sektionsritningarna fanns stora mängder påförd blålera på platsen. Blåleran har sannolikt fungerat som tätning av garverikaren och möjligen även utgjort fundamentet till rännan. Blåleran var så gott som helt "ren" i de delar som låg mot botten av tråkaren och syntes i sektion. Viss inblandning av bark och kolstänk kunde ses i de delar som täckte tråkarens övre delar. Leran har troligen förts på i omgångar, vilket horisontella barklager vittnar om.

Byggnad 2

Utefter undersökningsytans NV schaktkant påträffades resterna efter stora syllstenar (figur 5). Stenarna hade flata sidor mot SÖ och var 1 x 0,7 x 0,7. Syllstenarna stack delvis upp ur befintlig markyta. Dessa syllstenar är med största sannolikhet samma som den källare som finns markerad på 1940-talets uppmätning av tomten (figur 3).

Fynd

I samband med den arkeologiska schaktningsövervakningen påträffades fynd i form av glas, keramik och trä. Fynd som kunde kopplas till garveriverksamheten utgjordes av horn och hår från nötboskap (figur 11).



Figur 11. Hår och horn från nötboskap. Rester efter garveriverksamheten,

Sammanlagt noterades ett 10-tal horn från nötboskap. Hornen påträffades inom ett ca 3 x 1 m stort område, vilket tolkats som en gårdsplan. Endast en tuss hår från nötboskap påträffades. Den framkom i rännans NV-del vid den träskodda kanten.

Resterande fyndmaterial på platsen tolkas som sekundärt tillkommet och har inget att göra med garveriverksamheten. Fyndmaterialet utgörs till största del av keramik i form av porslin, flintgods och yngre rödgods (figur 12 och 13). Ibland kärityperna finns de flesta former representerade såsom koppar, fat, skålar och kannor. Bland dekortyperna finns porslins och flintgodsfat med överföringstryck, en teknik som uppträder på 1810-talet (Elfwendahl 1999). Keramiken kan i huvudsak dateras till slutet av 1800-tal (muntlig uppgift Joakim Kjellberg, Upplandsmuseet).



Figur 12. Exempel på keramik och glas från 2009 års undersökning. På bilden ses botten av en ölflaska från Arbogabryggeri. Under flaskbotten ligger en bit av en flintgodskruka och till höger om flaskan ses bit av ett flintgodsfat med överföringstryck. I bildens mitt ligger en stengodsskärva, troligen från en mineralflaska. Längst upp till höger ligger en fin gulddekorerad porslinskopp och en bit av en glaskaraff. Nere till höger ses två skärvor av fat i yngre rödgods.



Figur 13. Stor glaserad förvaringskruka. Blomdekorerad porslinskruka och fat med överföringstryck. Längst till höger ses en sk brännplåt som använts som ställ vid glasering av keramik.

I fyllnadsmassorna i rännan påträffades även en liten bit av en sk brännplåt (figur 13). Denna har använts som ställ för fat vid glasering av dessa (Möller 1999, s 58 och 230). Stora mängder glas fanns i raseringsmassorna efter byggnad 2, som även fyllt igen den NV-delen av rännan. Glaset utgjordes till största del av fönsterglas och flaskor. Ibland övrigt fyndmaterial finns två bitar läderspill samt en damkänga som dateras till 1800-talets sista decennium. (figur 14, muntlig uppgift Håkan Liby, Upplandsmuseet).



Figur 14. En damkänga i skinn påträffades i fyllnadsmassorna i garverirännan. Kängan kan dateras till 1800-talets sista decennium.

Observera att samtliga insamlade fynd har kastat efter en genomgång och återfinns inte i Upplandsmuseets föremålsmagasin.

Diskussion och tolkning

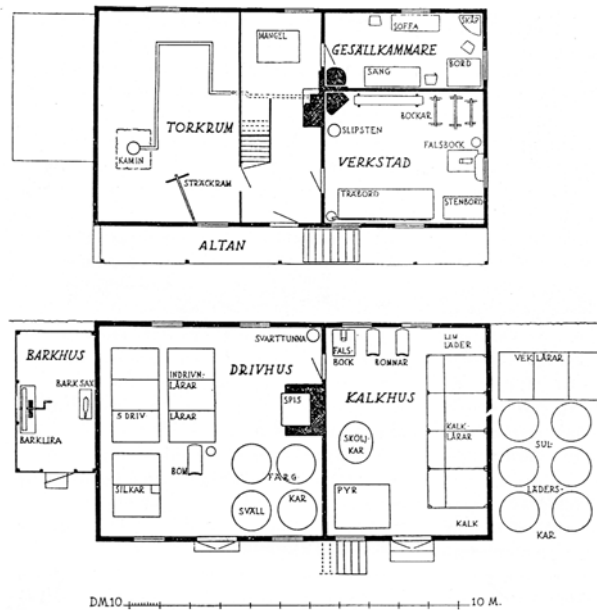
Garvaren och hantverket

Beredning av skinn och hudar från stora djur utfördes under historisk tid av barkare eller logarvare (tyska Lohe= bark). På grund skinnen och hudarnas många användningsområden utvecklades tidigt olika specialiserade yrkesgrupper så som karduanmakare, skinnare, buntmakare och körsnärer. Det färdiggjorda lädret användes till en mängd varor, främst som råmaterial till skor. Även gördelmakaren, väskmakaren, sadelmakaren, handskmakaren, tapetseraren, remsnidaren och bokbindaren var beroende av läder från garvaren. Garvarna arbetade med hudar från nötkreatur, hästar, svin och älgar samt skinn från mindre djur såsom får, getter, rådjur och renar. Garvningen kunde gå till på olika sätt genom användandet av olika tekniker. De viktigaste garvningsmetoderna var fettgarvning, rökgarvning, vegetabilisk garvning, mineralgarvning (garvning med alun eller koksalt). Kromgarvningen infördes på slutet av 1800-talet och tekniken kom att bli den dominerande metoden som slog ut övriga metoder (Ågren 1996, s 130f).



Figur 15. Garveriet från Vimmerby finns på Skansen i Stockholm. Byggnaden är från slutet av 1700-talet och under 1800-talets början började man bedriva garveri i byggnaden. Byggnaden flyttades till Skansen 1934 och monterades upp i stads kvarteren där den än idag går att beskåda. Observera träkaren vid husets gavel. Foto ur Fataburen 1935.

Garverierna hade stort behov av vatten för sin verksamhet och placerades därför ofta vid vattendrag. I städerna fanns en önskan om att garverierna skulle ligga samlade för att inte sprida obehaglig lukt (Ågren 1996, s 131f). Garveribyggnaderna var i regel relativt stora då hantverkets alla moment var utrymmeskrävande (se figur 15 och 16). Byggnaden skulle innehålla tre olika delar; *kalkhuset*, där hudarna förbereddes, *drivhuset* där själva garvningen skedde och *tåghuset* där hudarnas gjordes färdiga för försäljning eller leverans till hudens ägare som lämnat in denna för garvning (Ågren 1996, s 130f).

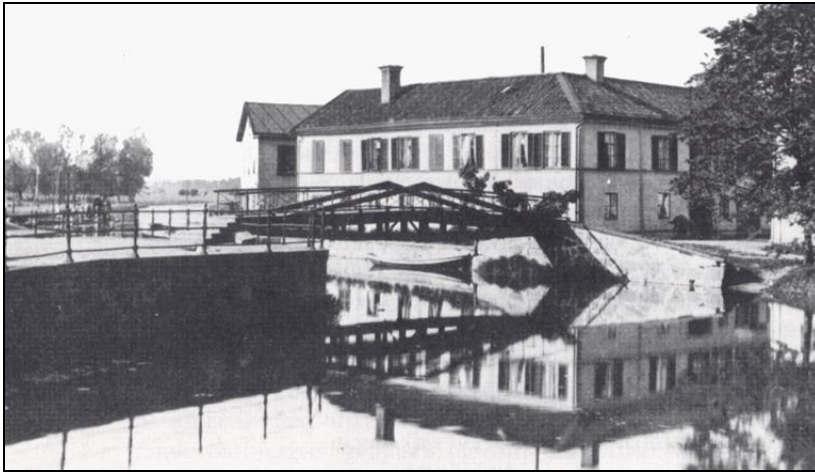


Figur 16. Planlösning av över och undervåning av garveriet från Vimmerby, nu på Skansen. Här ses garveriets olika delar, kalkhuset, drivhuset och tåghuset, här som torkrum och verkstad. Utanför ligger karbacken med sulläderkar och verklärar. Ur Fataburen 1935.

Vid mitten av 1800-talet anlades en mängd små garverier runt om i landet i och med att skråtvånget lättar. Det skulle dock visa sig att garveriverksamhet är mest lönsam i stora kvantiteter. Under slutet av 1800-talet skedde flera innovationer i garverinäringen såsom införandet av nya maskiner och kemikalier. Detta innebar att stora investeringar behövdes för att bedriva en lönsam verksamhet och många småföretagare tvingades stänga. År 1871-1875 fanns det 687 garverier i Sverige och år 1913 fanns det bara 136 garverier kvar (Ågren 1996, s 130)

Garvare i Enköping under 1800-talet

Stadens historia har tecknats av ett flertal olika författare och Enköpings Stads Historia del II sammanfattar perioden 1718-1950 (Dahlgren 1979). Letar man i denna finner man fyra garvare, en garverifabrikör och en karduanmakare från 1800-talet. De är omnämnda då de har haft förtroendeuppdrag i staden, ofta som rådmän. År 1826 omnämns garvare PJ Ekstedt då han vill bebygga sin tomt efter stadsbranden. Han har dock funnit tomten för liten i förhållande till den anslagna ytan i den nya stadsplanen för staden (Dahlgren 1979, s 176). Exemplet med garvare Ekstedt visar på hur lång tid det tog att reglera staden efter branden, en långsam och utdragen process med många tvister. År 1818 omnämns logarvare Per Sandström. Logarvare var benämningen på garvare som bearbetade hudar med bark. Sandström ville anlägga en garverifabrik efter engelsk modell (dvs. barkgarveri där ekbark användes istället för granbark som var vanligt i Sverige) vid den allmänna ängen Strandbodyn. Året därpå ansöker Per Sandströms mor tillsammans med garvare CG Wåhlin tillstånd att utvidga sina verkhus på Strandbodyn (Dahlgren 1979, s 170).



Figur 17. CJ Hedbergs garveri invid Enköpingsån. Fotot är taget på 1880-talet, ur Enköpings Stads Historia s 361.

Ängen Strandbodyn låg utanför stadens gräns och varken Per Sandström eller CG Wåhlin bör vara aktuella som ägare till verksamheten i kvarteret Snickaren. Ytterligare en garvare Wallqvist omnämns i Enköping under första hälften av 1800-talet. Han omnämns i egenskap av ordförande för Rådstugans under 1840-talet (Dahlgren 1979, s 198). Var denna Wallqvist bor och bedriver sin verksamhet framgår tyvärr ej. Ett stort garveri har legat på Munksundet i Enköping, invid Enköpingsån. Detta garveri drevs av CJ Hedberg och ett foto från 1880-talet visar att garveriet låg vid Munksundsbron i nuvarande kvarteret Munken (figur 17). I sammanställningen över Enköpings historia finns också en karduanmakare omnämnd från den aktuella perioden, L Ekegren. Karduanmakaren arbetade också med skinnberedning efter ny teknik som kom till Sverige under 1500-talet. De beredde finare skinnkvalitéer (karduan, saffian, marokäng och juft) som ofta färgades och användes av bokbindare, handsk- och väskmakare (Ågren 1996, s 129). Givetvis kan det ha funnits fler garvare i Enköping under 1800-talet men dessa omnämns inte i Enköpings Stads Historia. Möjligen finns de omnämnda i förteckningar över hantverkare i staden, ett material som det inte funnits någon möjlighet att gå igenom i samband med denna avrapportering.

Garveriet i kvarteret Snickaren

Garverilämningarna i kvarteret Snickaren var en ny upptäckt. Inga tidigare uppgifter om garveriverksamheten har påträffats. Något förvånande är att verksamheten inte bedrivits direkt vid åkanten, utan på ett avstånd om ca 80 m ifrån ån. Vattentillgången var en förutsättning för att kunna tvätta av och bereda hudarna och skinnen. Kanske ansågs det värt att transportera vatten denna sträcka eller så har man löst det hela genom någon form av pumpanordning.



Figur 18. Innergården i kvarteret Snickaren under 1940-talet. Huskroppen på höger sida är idag restaurerad och inhyser caféverksamhet. Den västra stora byggnaden låg på tomten till senhösten 2008, då den revs. Det är under denna byggnad som resterna efter garveriverksamheten framkom. Foto ur En bok om Enköping av Nils Sundqvist 1944.

De lämningar som framkom efter garveriverksamheten omfattar inte hela den miljö som utgjort garveriet, utan endast en mindre del av denna. De träkar och den ränna som framkom har tolkats som garverikar som stått utomhus. Sannolikt är det den sk karbacken som undersökts (Ågren 1996, s 132). Karbacken var den plats utanför själva garveriet där stora träkar med lock förvarades i brist på plats för barkkaren inne i själva drivhuset (se figur 12 och 13). Träkaren är troligen sk sulläderkar där hudar som skulle användas till sulor garvades genom att ligga i barklag. Att barkgarva sulläder tog 6-8 månader och hudarna fick ligga i de olika karen med sur barklag. Barklagens koncentration ökades gradvis från träkar till träkar och efter att ha flyttats fem gånger var hudarna genomgarvade (Ågren 1996, s 134). Bredvid sulläderkaren fanns vanligen en eller flera veklårar. I dessa påbörjades arbetet med att mjuka upp hudarna, vilket gärna gjordes i rinnande vatten. Fanns det inte rinnande vatten hängdes hudarna i stora trälårar. I vekprocessen tvättades blod och smuts bort från hudarna. Möjligen är den ränna som påträffades vid den arkeologiska schaktningsövervakningen resterna efter en eller flera veklårar.

Vid den arkeologiska schaktningsövervakningen påträffades en fragmentarisk stenlagd kullerstensyta. På ytan fanns ett flertal horn från nötboskap. Ytan har tolkats som en del av en gårdsplan, vilken utnyttjats för garveriverksamhet. Möjligen var det här som garvarn tog bort horn och hovar från hudarna när de kom från slaktaren. Lämningarna efter den byggnad som låg på tomtens SÖ del, Byggnad 1, har tolkats som ett gårdshus. Byggnaden har sannolikt legat inom tomten under samma period som garveriverksamheten pågått. Vilken funktion

gårdshuset har haft är oklart, men tänkbar är någon form av ekonomibyggnad för förvaring. På undersökningsytans NV del fanns läningarna efter ett hus i form av sylvstenar. På tomtuppmätningen från 1940-talet framgår att det legat en källare på platsen. Troligen har källaren haft en överbyggnad och möjligen är det här som garveriet har legat. Källaren kan ha nyttjats i garveriverksamheten som sk smultkällare, en källare där sulläddret förvarades och genom den förruttnelseprocess som uppstod lossnade håret från hudarna.

De lämningar som påträffats efter garveriverksamheten låg som tidigare nämnts mycket ytligt. Inga spår efter Enköpings stadsbrand år 1799 påträffades och garverikaren följer tomtens nuvarande sträckning. Detta tillsammans tyder på att garveriet anlagts efter stadsbranden, troligen någon gång under början av 1800-talet. Fyndmaterialet visar att garverikaren fyllts igen under sent 1800-tal eller tidigt 1900-tal. Årtalen för när garveriverksamheten legat på tomten borde kunna erhållas vid studier av historiska uppgifter om stadens hantverkare under 1800-talet. En studie som inte varit möjlig vid denna avrapportering.

Garveriverksamheten i städerna var relativt intensiv under början av 1800-talet. I Enköping fanns minst 5 garvare och en karduanmakare. Kanske fanns det fler garvare i staden eller garvare på den stadsnära landsbygden. Som jämförelse kan nämnas Vimmerby där det vid samma tid fanns 5-6 garvare (Andrén 1935, s 167). Verksamheten har ofta samlats i ett område i städerna där tillgången på vatten var god. Hedbergs garveri låg vid Munksundet ca 80 m från kvarteret Snickaren. Sannolikt finns fler garverier i detta område invid Enköpingsån, i nuvarande kvarteren Vävaren och Hovslagaren samt Fiskaren och Munken på Munkholmen. I detta sammanhang kan även nämnas att uppgiften om den sk Skarnfjärdingen som ska ha legat öster om dynghögen vid Mungatan. Lokaliseringen borde vara i nuvarande kvarteret Vävaren ned mot Enköpingsån. Som namnet anger har området sannolikt använts för dumpning av avfall under 1500-talet (Ljung 1963, s 119ff).

Vid arkeologiska undersökningar på vattennära områden i städer påträffas ibland lämningar efter garveriverksamhet. Dessa utgörs ofta av enstaka träkar eller mycket tjocka barklager. I Uppsala påträffades medeltida lämningar efter ett garveri i Svartbäcksgatan i hörnet av Skolgatan. På platsen har garveriverksamhet bedrivits på Barkströmska garvargården från 1700-talet fram till sekelskiftet 1900 (Qviström 1997, s 83). Garveriverksamheten i området visar på lång platskontinuitet. Även på andra sidan Fyrisån i Slottsgänd, sträckan Västra Ågatan och Trädgårdsgatan påträffades en barkfylld grop som troligen ingått i garveriverksamhet (Syse 1998). Ett garveri som anläggs relativt sent är garveriet i kvarteret Kopparslagaren i Strängnäs som anläggs efter stadsbranden 1871. Här påträffades vid en arkeologisk undersökning sju garverikar i olika storlekar (Syse 1985).

Sammanfattning

Efter beslut 2009-05-27 från kulturmiljöenheten, länsstyrelsen i Uppsala län (lstn dnr 431-3498-09) har Upplandsmuseet, avdelningen för arkeologiska undersökningar, utfört en schaktningsövervakning i samband med markarbeten för nybyggnation inom kvarteret Snickaren, Centrum 6:1 i Enköping. På undersökningsytan som omfattade ca 85 m² framkom lämningar efter garveriverksamhet i form av träkar och en lång ränna. Här framkom även en stenlagd yta vilken tolkats som en gårdsplan tillhörande ett garveri, samt ett mindre gårdshus. Den del av garveriverksamheten som undersökts är troligen den sk karbacken, en utomhus liggande gård med nedgrävda sulläderkar och vecklårar. Sannolikt utgör de undersökta lämningarna endast en liten del av garveriet. Garveriet har sannolikt anlagts i början på 1800-talet och verksamheten bör ha upphört under slutet av 1800-talet eller under tidigt 1900-tal.

Administrativa uppgifter

Plats: Fastigheten Centrum 6:1 Kvarteret Snickaren, Enköping.

RAÄ nr: 26

Fornlämningstyp: Historiska industrilämningar

Undersökningstyp: Arkeologisk schaktningsövervakning

Orsak till undersökningen: Husbyggnation

Fältundersökningsperiod: 2009-06-22 – 2009-06-23

Projektledare: Anna Ölund

Upplandsmuseets dnr: Ar-450-2009

Upplandsmuseets projektnr: 8311

Beställare: Anders Eriksson, Simtuna-Marby

Handläggare på länsstyrelsen i Uppsala län: Roger Edenmo

Länsstyrelsens dnr och datum för beslut: 2009-05-27, 431-3498-09

Fynd: 1800-tal. Fyndmaterialet har inte magasinrats utan rensats efter genomgång.

Arkivmaterial: Förvaras vid Upplandsmuseets arkiv.

Källor och referenser

Otryckta källor

Upplandsmuseets Topografiska Arkiv. Upplandsmuseet S:t Eriksgränd 6, Uppsala.

Tryckta källor

AiS 1976. *Arkeologi i Sverige 1975*. RAÄ rapport 1976 A5. Stockholm.

Andrén, E., 1935. *Vimmerbygarveriet på Skansen*. Nordiska museets och Skansens årsbok. Fataburen 1935. Stockholm.

Bergquist, U., 1999. *Antikvarisk kontroll vid byggnad på kulturlager*. Kvarteret Traktören (Centrum 13:4). Enköping, Uppland.

Dahlgren, S., 1979. *Enköpings stads historia. 2, Från 1718 till 1950*, Enköping: Kommunfullmäktige.

Elfwendahl, M., 1999. *Från skärva till kärl: ett bidrag till vardagslivets historia i Uppsala*. Stockholm.

Gustafsson, J.H., 1979. Medeltidsstaden 12. *Enköping*. RAÄ och SHM Rapport Stockholm.

Gustafsson, J-H., 1981. Rapport. *Provundersökning. Kv Snickaren*, Centrum 6:4,5. Enköping. Uppland.

Ljung, S., 1963. *Enköpings stads historia. 1, Tiden till och med 1718*. Enköping.

Mogren, M., 1988. *Kv Svarvaren*, Centrum 5:1 Enköping, Uppland. 1986. RAÄ, UV. Rapport. ATA dnr 2966/86.

Möller, T., 1999. *Krukmakare och kakelugnsmakare- eldens gång från fyr till pipa*. Stockholm.

Qviström, L., 1997. *i Swartabekkenom, kulturlager från medeltid och nyare tid i Svartbäcksgatan, Uppsala*. Riksantikvarieämbetet. UV Uppsala Rapport 1997:63. Uppsala.

Sundquist, N., 1944. *En bok om Enköping*. Uppsala.

Svedberg, V., 1982. Rapport. *Provundersökning av kulturlager*. Kv. Traktören, Centrum 13:4, Enköping, Uppland.

- Syse, B., 1985. Rapport över provundersökningar i kvarteret Kopparslagaren i Strängnäs, Strängnäs kommun. Södermanland
- Syse, B., 1998. *Slottsgränd*. VA-arbeten i Slottsgränd. RAÄ 88, Uppsala stad, Uppland. Upplandsmuseets rapport 1998:03. Uppsala
- Syse, B., 2000. *Arkeologisk schaktningsövervakning. Sandgatan och Kyrkogatan*. RAÄ 26. Enköping. Uppland. Upplandsmuseet rapport 2000:03.
- Ågren, K., 1996. Garvare. I *Hantverk i Sverige*. Red Nyström, Biörnstad och Bursell. LTs förlag i samarbete med Nordiska museet. Stockholm.
- Ölund, A. & Kjellberg, J., 2006. *Kvarteret Snickaren : bebyggelse och odling vid Enköpings strand*. RAÄ 26, Centrum 6:8, Enköpings stad, Uppland : arkeologisk slutundersökning, Uppsala: Upplandsmuseet.
- Ölund, A., 2005. *Bebyggelselämningar från historisk tid i Enköping*. RAÄ 26, Centrum 6:8, Enköpings stad, Uppland: arkeologisk schaktningsövervakning, Uppsala: Upplandsmuseet.

Muntliga uppgifter

Joakim Kjellberg, Upplandsmuseet.
Håkan Liby, Upplandsmuseet.

