

Särskild arkeologisk utredning

En boplats vid Rörby

Planerad bostadsbebyggelse i Bälinge

RAÄ 446
Rörby 7:3
Bälinge socken
Uppsala kommun
Uppland

Robin Lucas



Arkeologisk utredning

En boplats vid Rörby

Planerad bostadsbebyggelse i Bälinge

RAÄ 446
Rörby 7:3
Bälinge socken
Uppsala kommun
Uppland

Robin Lucas

Omslagsbild: Ornerat ben (F1) påträffat under utredningen. Foto: Bengt Backlund, Upplandsmuseet.

Upplandsmuseets rapporter 2008:20

ISSN 1654-8280

Planer och digital bearbetning: Robin Lucas

Allmänt kartmaterial: © Lantmäteriet. Ärende nr MS2006/1674.

© Upplandsmuseet, 2008

Upplandsmuseet, S:t Eriks gränd 6, 753 10 Uppsala
Telefon 018-16 91 00, telefax 018-69 25 09
www.upplandsmuseet.se

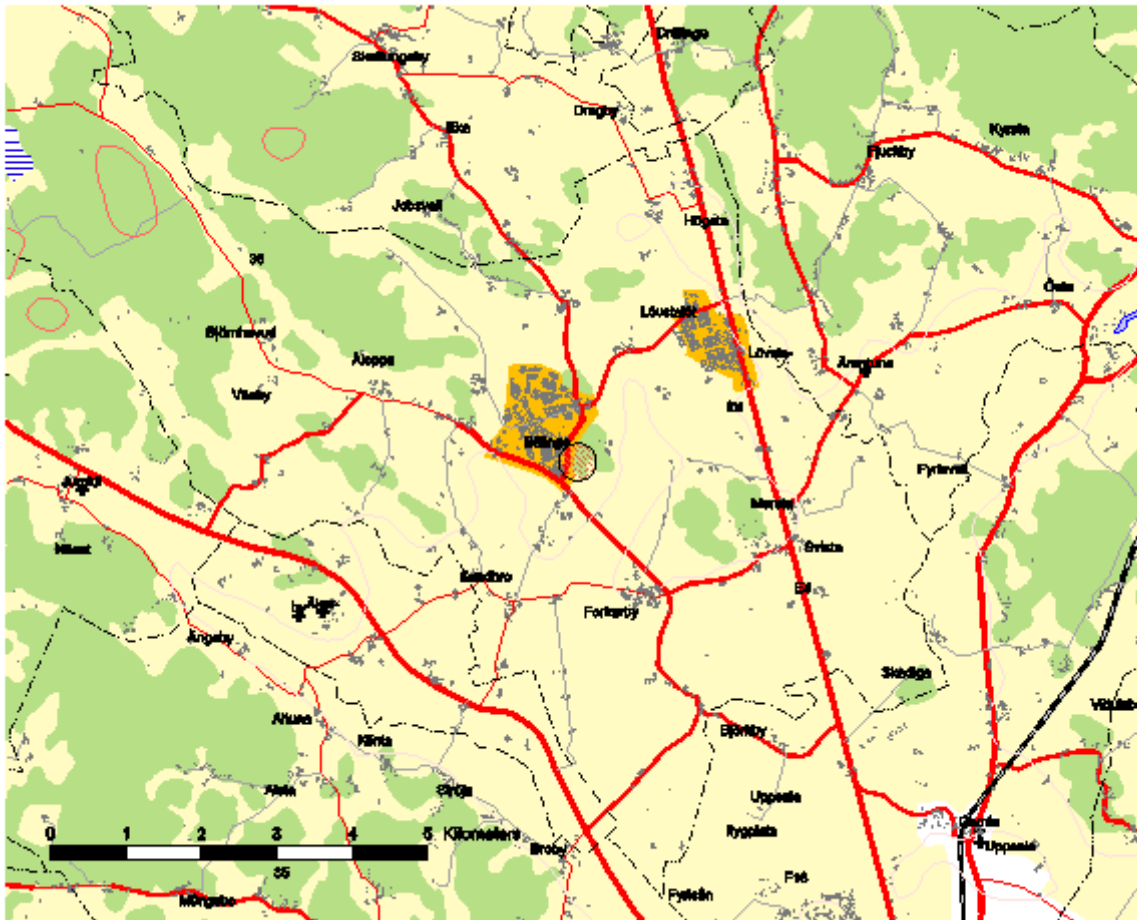
Upplandsmuseets rapporter 2008:20

Innehåll

Inledning	6
Topografi och fornlämningsmiljö	6
Tidigare undersökningar i området	8
Historiska uppgifter och äldre kartmaterial	8
Målsättning och metod	8
Resultat av utredningen	9
Inventering	9
Provschaktning	9
Den norra ytan	10
Den centrala ytan	11
Den södra ytan	12
Sammanfattning	12
Administrativa uppgifter	14
Referenser	14
Anläggnings- och fyndlista	15

Inledning

Under oktober 2008 har Upplandsmuseet utfört en särskild arkeologisk utredning vid Rörby i Bälinge. Utredningen föranleddes av att Finvex AB planerat att anlägga tomter i området. Utredningen genomfördes efter beslut från länsstyrelsen 2008-09-29 (dnr 431-12597-08). Fältarbetet utfördes av Andreas Hennius och Robin Lucas, varav den senare även varit rapportansvarig.

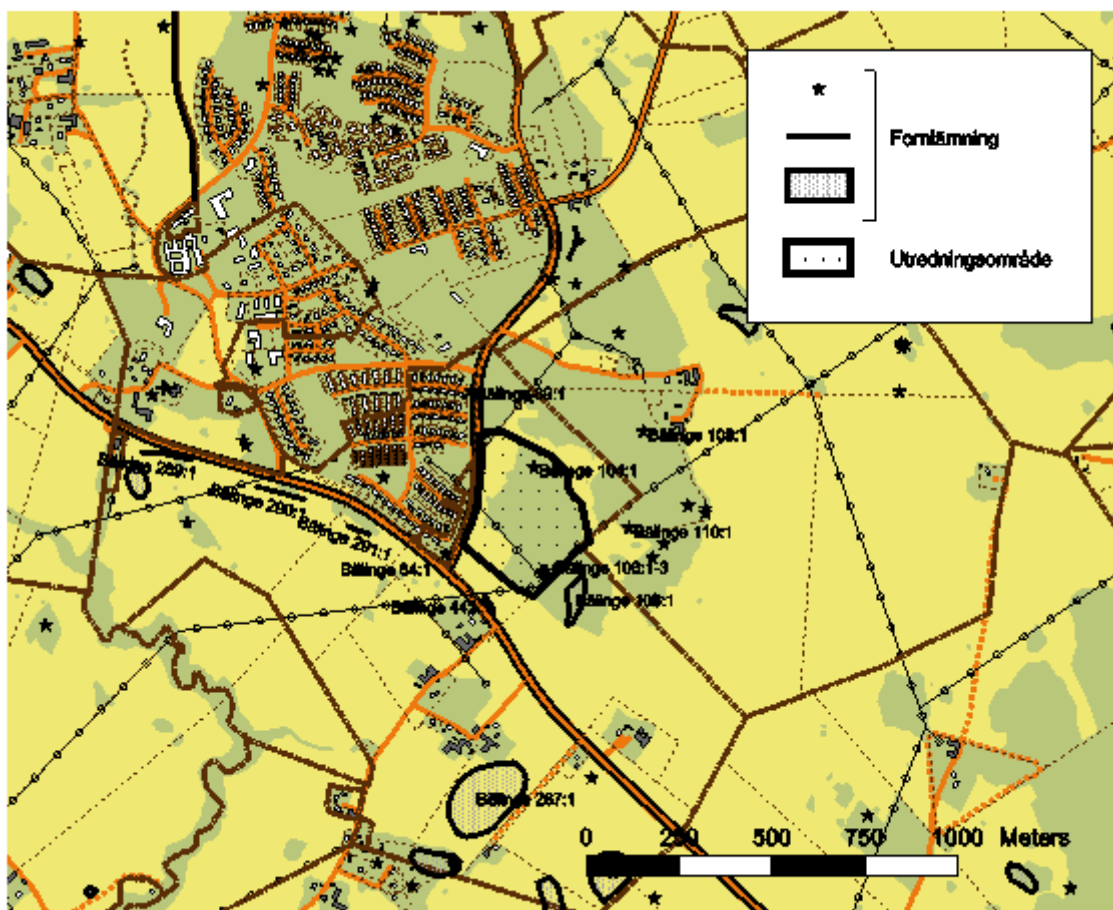


Figur 1. Utsnitt ur Röda kartan med det planerade exploateringsområdet skrafferat.

Topografi och fornlämningsmiljö

I väster utgjordes det planerade exploateringsområdet av gammal hag- och åkermark, inkorporerande ett mindre impediment som löpte i nordsydlig riktning vars kanter belamrats med mycken röjningssten. Jordarten var siltig med inslag av lera. I öster övergick det till ett med sly överväxt skogsområde, beläget på ett par höjder av blockig, ställvis storblockig morän.

Bälingeområdet är rikt på fornlämningar från brons- och järnålder, företrädesvis olika former av gravar samt skärvtenshögar, huvudsakligen belägna i övergången mellan skogsmarken och åkerlandskapet (fig 2). Vid Rörby finns inom utredningsområdet Raä 104 (en hög) samt Raä 106:1-3 (tre stensättningar). Dessa ligger i skogsmarken i den östra delen av utredningsområdet. I den närmaste omgivningen finns gravfältet Raä 105 med två runstenar i sydost, enstaka gravar Raä 84 i sydväst, en skärvtenshög Raä 110 i öster, en stensättning Raä 108 i nordost och en stensättning Raä 89 i norr. Sammantaget är frekvensen synliga fornlämningar relativt låg, i beaktande av att Rörby har varit en stor by med uppländska förhållanden mätt, och att åkermarken arealmässigt dominerar. Troligen avspeglar detta en hög bortodling av fornlämningar.



Figur 2. Utsnitt ur fastighetskartan med planerat exploateringsområde och i texten omnämnda fornlämningar markerade.

Lösfynd vid Rörby är ett lerkärl med kol och brända ben (UMF 1126) som påträffats tillsammans med en torne till ett spänne. Fynden hittades vid grundgrävning 1865 på Rörby gårde vid landsvägen mellan komministergårdarna. Häradskartan från 1861-64 visar att det fanns komministerbostäder både i Rörby och vid Bälinge kyrka, men vare sig denna eller ekonomiska kartan visar någon förekomst av bebyggelse mellan dessa platser. Fyndplatsen kan därför inte lokaliseras närmare än i det nämnda stråket. Från Rörby finns ytterligare en uppgift om fynd av ett spänne av brons, troligtvis med datering till järnåldern (UMF 1163).

Tidigare undersökningar i området

Tidigare arkeologiska åtgärder i närområdet inkluderar en undersökning år 1992 i samband med anläggning av VA-ledningar mellan Bälinge och Lövstalöt. I direkt anslutning till det aktuella området påträffades vid denna två diffusa kulturpåverkade lager med sot, kol och inslag av mycket små fragment av bränd lera. De var upp till 0,5 m tjocka. Lagren tolkades som rester av eller infiltration från äldre odlingslager. Vid samma undersökning påträffades betydligt tydligare lämningar på ett avstånd av 300-800 meter från det aktuella området. Där undersöktes tre områden, Bälinge 289, 290 samt 291, med vidstäckta boplatslämningar daterade från yngre bronsålder till och med vendeltid (Fagerlund 1998 s 9ff). Även på andra platser inom Rörby ägor har boplatser påträffats. Söder om det aktuella området undersöktes boplatser Bälinge 287 med dateringar mellan yngre bronsålder och romersk järnålder (Annuswer 1994). År 2004 gjordes en utredning för G-C väg mellan Bälinge och Ulva. Vid denna påträffades söder om aktuell utredningsområde endast en anläggning, en härdrest som var dåligt bevarad, Raä 442 (Gustafsson mfl. 2004 s 4ff).

Historiska uppgifter och äldre kartmaterial

Utredningsområdet berör ägorna till Rörby. Det äldsta skriftliga belägget är från 1316 "Rörby". Under 1500-talet bestod den av nio gårdar (DMS 1982 s. 46f, 64). Den kan därför betecknas som relativt stor, vilket för övrigt var relativt vanligt för byarna i den del av Bälinge socken som låg på slätten.

För Rörby finns en storskifteskarta från 1768 (LmV B10-54:1). En jämförelse med denna visar att utredningsområdet låg på 300 m avstånd från bebyggelsen som var samlad i en radby. Området motsvarade delar av det Norra gårdet som utgjordes av åkermark och impedimentmark. I stort sett låg den förra i områdets västra del och den senare i den östra delen. Centralt i områdets åker visade kartan att det fanns många impediment av varierande storlek, men flertalet var små. Sannolikt var de uppstickande stenar och block, eller möjligen spår av röjning av sådana. En annan detalj är frånvaron av diken, vilket talar för att marken var relativt väldränerad.

Målsättning och metod

Syftet med utredningen var att klargöra om det för arbetsföretaget aktuella området rymde tidigare ej kända fornlämningar.

I ett inledande skede av utredningen genomfördes en fältinventering av framförallt skogsmarken, som omfattade cirka fem av de sammanlagt nio hektar som utgjorde utredningsområdet, och till mindre del av övrig mark. Skogsmarken var mycket överväxt med lövsly och svår att ta sig fram i. Det i kombination med den blockiga terrängen utgjorde en försvårande omständighet vid utredningen.

I ett andra skede av utredningen grävdes provschakt i delar av området som erfarenhets- och kunskapsmässigt ansågs ha förutsättningar att innehålla fornlämningar och i vilka bebyggelse planeras. Dessa delar utgjordes av hag- och åkermark i områdets västra del. Schakt och arkeologiska objekt dokumenterades med GPS, registrerades och bearbetades i dokumentationssystemet ArcView. Efter samråd med Länsstyrelsen snittades dessutom ett mindre antal anläggningar för att klargöra bevaringsförhållanden.

Vidare gjordes arkivstudier vilka omfattade en sammanställning av uppgifter om fornlämningar, arkeologiska undersökningar och fynd. Även äldre lantmäterikartor och kameralt material sammanställdes och analyserades.

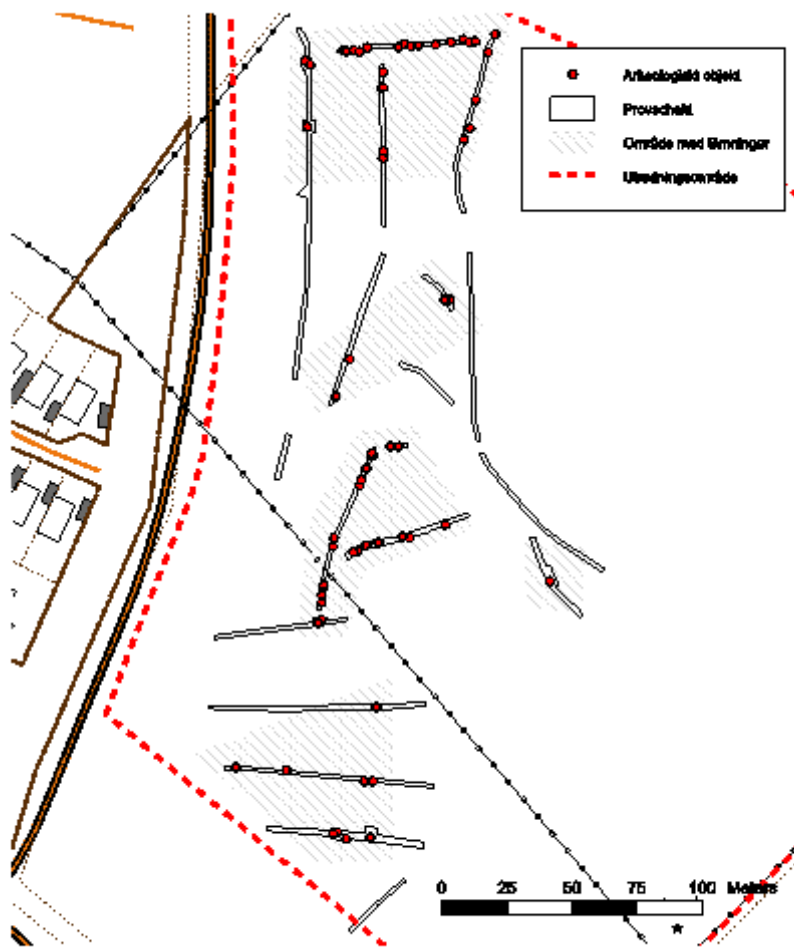
Resultat av utredningen

Inventering

Den inledande besiktningen av skogsmarken tillförde inte mycket förutom det som redan var känt. Utöver de redan kända fornlämningarna (Bälinge 104, Bälinge 106) observerades en del röjd sten i åkerkanten på områdets norra och östra sidor. Det var även uppenbart att delar av området intensivt nyttjats som grustäkt i äldre tid.

Provschaktning

Vid schaktningen påträffades ett 60-tal anläggningar spritt över hela hag- och åkermarken (fig 3). Anläggningarna utgjordes av arkeologiska objekt av en typ vanliga på boplatser från brons- och järnålder, såsom härdar, stolphål och nedgrävningar. Närmare hälften kunde inte inlemmas i någon specifik kategori, utan betecknades endast som mörkfärgningar. Frekvensen av de framschaktade anläggningarna låg till grund för en grov uppdelning av området i en nordlig, en central och en sydlig yta. Dessa tre ytor presenteras nedan.



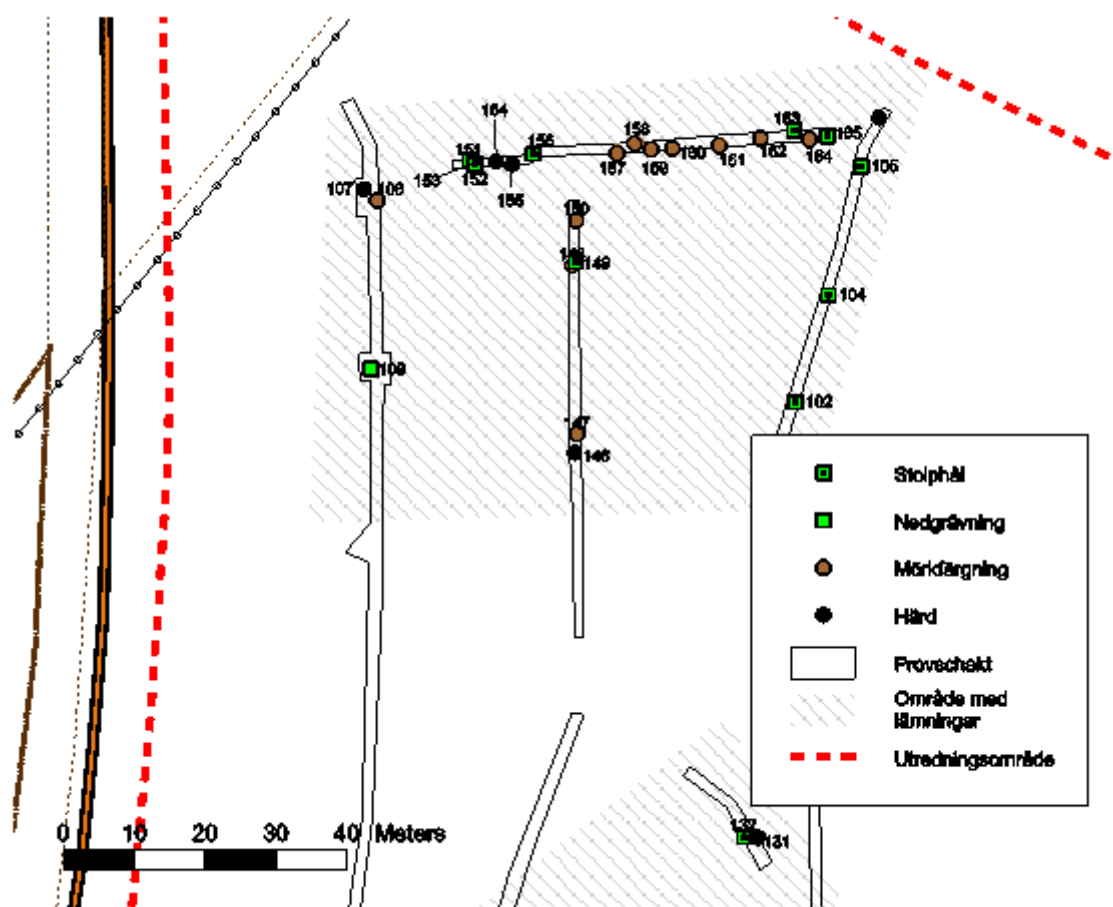
Figur 3. Översikt av de grävda provschakten, med de anläggningar som framkom.

Den norra ytan

I den nordligaste ytan av det undersökta området framkom 26 anläggningar, varav nio stolphål och sex härdar. Även ett antal av de icke närmare klassificerade mörkfärgningarna kan mycket väl utgöra stolphål. Ett av de undersökta stolphålen, A105, i ytans östra kant, var närmare 0,30 meter djupt och med en tydlig stolpfärgning. Anläggningen kan mycket väl ha utgjort del av en takbärande konstruktion i ett hus. Även om inga tydliga huskonstruktioner kunde konstateras i detta tidiga skede av arkeologisk utforskning är det ändå sannolikt att minst två till tre hus kan ha funnits på ytan.

I väst fanns här en större, 2,5 x 3,5 meter stor nedgrävning, A109, som provgrävdes med maskin. Anläggningen visade sig bestå av ett par överlagrande gropar, med homogen fyllning, av vilken den största var 0,80 m djup. Anläggningarna hade ingått i något slags gropsystem, vars syfte och funktion inte kunde bestämmas. Det var heller inte omöjligt att groparna utgjorde recenta störningar.

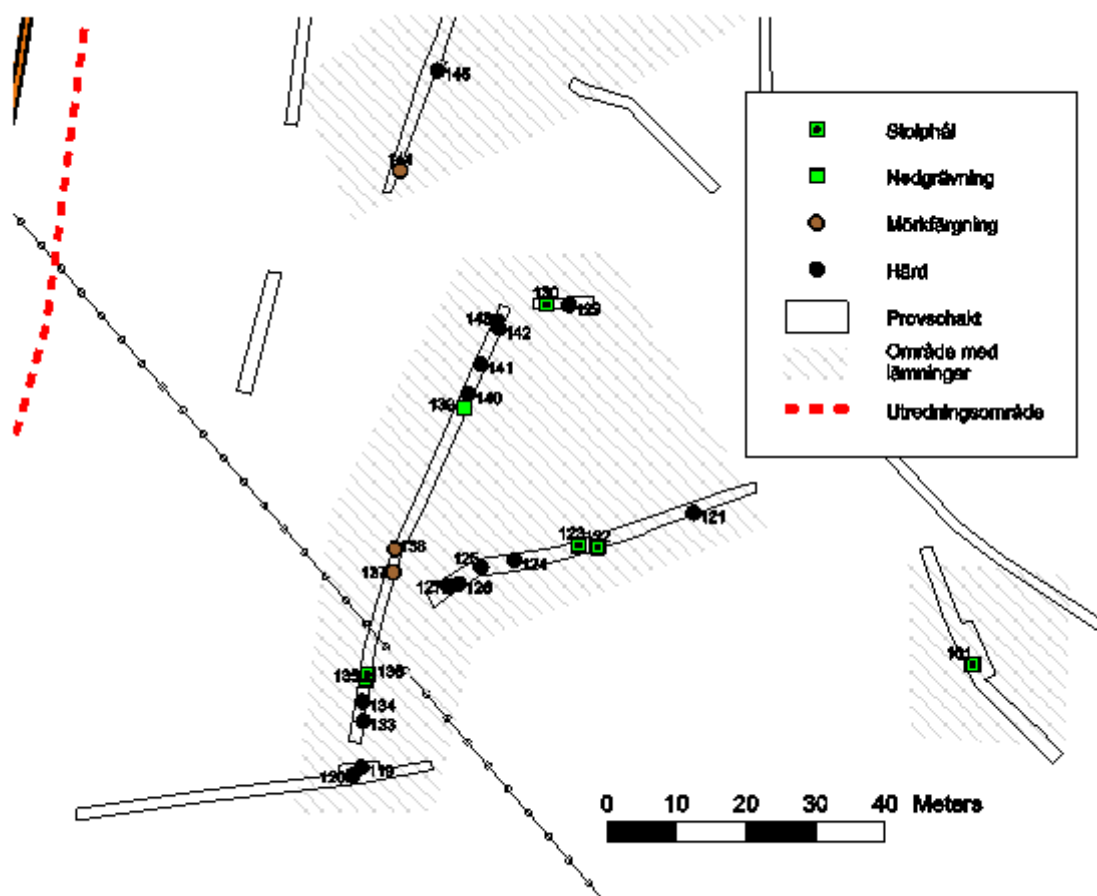
Centralt på den norra ytan fanns en större mörkfärgning, A147, mer än 2 meter stor, som eventuellt utgjorde en brunn. En mindre bit spjälkad keramik (F2) påträffades i ytan på denna anläggning.



Figur 4. Den norra ytan.

Den centrala ytan

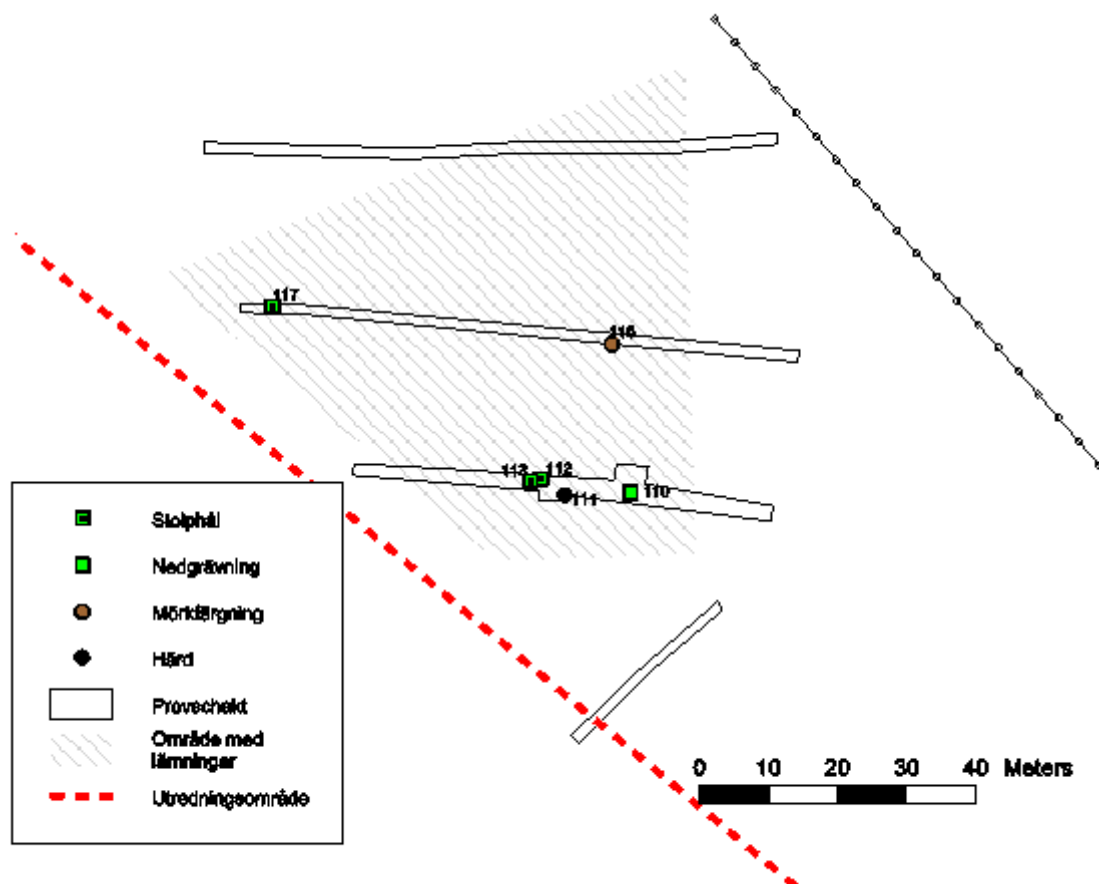
På den centrala ytan påträffades 22 anläggningar, varav 14 härdar och fem stolphål, således en högre andel härdar och lägre andel stolphål än på den norra ytan. Ytan bar fler spår av sentida inverkan än den norra ytan. Bland annat hade ett antal större block sprängts eller flyttats i senare tid, vilket lämnat spår i form av djupa kraterliknande gropar. På ett par platser fanns även berg i dagen. Centralt på ytan påträffades ett ornerat benföremål, F1, ytligt i en nedgrävning, A139. Det var tillverkat av ett revben från ett större däggdjur, troligen nöt eller häst (Ronnie Carlsson muntligen). Föremålet vägde 10 gram, var 69 mm långt, 30 mm brett, och ornerat med streck och punkter (fig 6). Möjligtvis utgör det en trasig bensked, eller något slags vävkniv (Tore Qvarfordt muntligen). Föremålet pryder rapportens framsida.



Figur 5. Den centrala ytan.

Den södra ytan

Den södra ytan hade betydligt lägre anläggningsfrekvens än de övriga. Endast sex objekt påträffades, varav tre var mindre stolphål, det största, A117, befanns vara knappt 0,17 meter djupt vid undersökning. Även en drygt 4 meter stor nedgrävning, A110, delundersöktes och befanns vara knappt 0,30 meter djup. Den södra ytan tangerades i väster av 1992 års undersökning för VA-ledningar (Fagerlund 1994 s 36). Av de infiltrationslager som framkom vid detta tillfälle påträffades emellertid inga spår.



Figur 6. Den södra ytan.

Sammanfattning

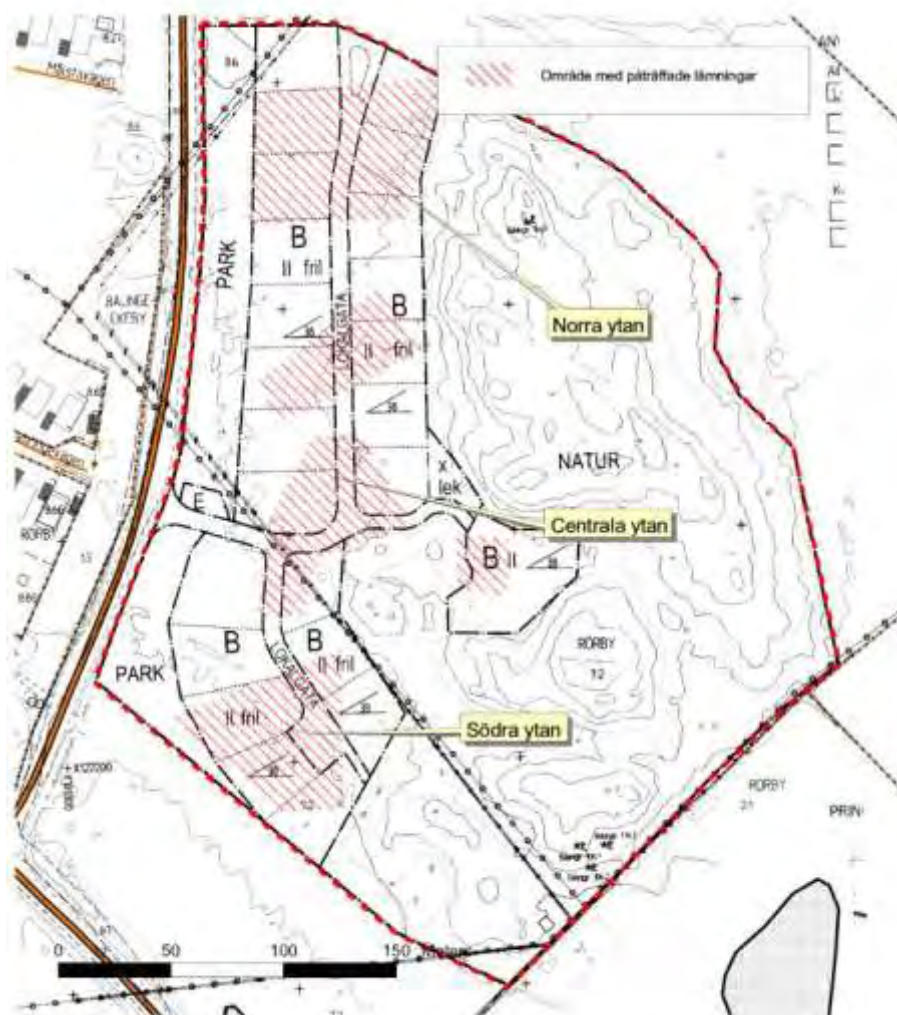
Upplandsmuseet gör bedömningen att en förhistorisk bosättning, uppdelad på flera ytor, finns inom det aktuella området. En mycket grov funktionsuppdelning av det provschaktade området antyder att den norra ytan, med sin tonvikt på stolphål kan ha utgjort den huvudsakliga bebyggelsen, medan den centrala ytan, med sina många härdar, mer hade karaktären av ett hantverks- och aktivitetsområde. Det magra resultatet från den södra ytan möjliggjorde knappast något försök till funktionsbestämning.

De norra och centrala ytorna kan rumsligt sägas ansluta till de synliga fornlämningarna i skogsområdet, gravarna Bälunge 104 och 106 (se ovan). I ett lite vidare perspektiv kan de framkomna lämningarna ses som en fortsättning på, eller motsvarigheter till, de delvis undersökta boplatserna Bälunge 289, 290 och 291 (se ovan).

Det måste emellertid påpekas att ytterligare provschaktningar bör genomföras över hela det planerade exploateringsområdet, för att adekvat avgränsa, datera och definiera lämningarna.

Den framkomna lämningarna har rapporterats till fornminnesregistret och fått den samlade beteckningen Bälunge 446.

Upplandsmuseet anser således att en arkeologisk förundersökning bör företas inför exploatering. Detta gäller i hela hag- och åkermarken i den västra delen av exploateringsområdet, inte bara i de områden där det framkommit lämningar (fig 7). Eftersom skogsmarken i öster kommer bevaras som naturmark och inte omfattas av någon planerad byggnation, anser Upplandsmuseet att inga ytterligare antikvariska insatser behövs i detta område.



Figur 7. Plan över planerade tomtavstyckningar med områden där det framkommit boplatslämningar markerade.

Administrativa uppgifter

Plats:	Rörby 7:3, Bälunge socken, Uppsala kommun, Uppland
Raå Nr:	Bälunge 446
Undersökningstyp:	Särskild arkeologisk utredning
Orsak till undersökningen:	Planerad småhusbebyggelse
Uppdragsgivare:	Finvex AB
Fältarbetsperiod:	6-9 oktober, 2008
Höjdsystem:	RH 70
Koordinatsystem:	RT 90 , 2,5 gon V
Projektdeltagare:	Robin Lucas, Andreas Hennius
Upplandsmuseets dnr:	Ar-900-08.
Upplandsmuseets projektnr:	8281
Länsstyrelsens dnr:	431-12597-08 (beslutsdatum 2008-09-09)
Länsstyrelsens handläggare:	Ann Segerberg
Dokumentationsmaterial:	Förvaras i Upplandsmuseets arkiv
Fynd:	Förvaras i Upplandsmuseets föremålsmagasin (Invnr: UM41595)

Referenser

Arkivmaterial

Lantmäteriverket, Gävle
Lantmäteriakter, Bälunge sn.
Rörby
Storskifte 1768 B10-54:1

Litteratur

Annuswer, B. 1994. Spillvatten Bälunge - Uppsala delar av RAÄ 287, 288 och 409, Bälunge socken, Uppsala kommun, Uppland : RAÄ Dnr 7142/90 : arkeologisk undersökning.

DMS 1982. *Det medeltida Sverige*. Band 1 Uppland. 3 Tiundaland, Bälunge, Norunda, Rasbo. Ferm, O, Rahmqvist, S & Westin, G T. Rahmqvist, S (red). KVHAA.

Fagerlund, D. 1998. VA-ledning Bälunge-Lövstalöt. Arkeologisk undersökning, Bälunge socken, Uppland. (Riksantikvarieämbetet, UV-Uppsala 1997:30).

Gustafsson, M., Göthberg, H. & Olsson, R. 2004. Arkeologisk utredning. Ulva – Bälunge. Gång- och cykelväg. Arkeologiska avdelningen rapport 2004:17. Upplandsmuseet.

Anläggnings- och fyndlista

Schakt	Schakt- längd	AnlNr	Anltyp	Form	Längd	Bredd	Djup	Sten	Kol/ sot	Bränd lera	Fynd	Anmärkning
1	36	101	Stolphål	oval	0,65	0,40	0,12		x			Stolpfärgn. m kol
2	65	Inga anl.										
3	72											
4	73	102	Stolphål	rund	0,25	0,25	0,08		x			Osäker. mörkbrun
4		103	Utgår		0,00	0,00						Stenlyft
4		104	Stolphål	rund	0,45	0,45	0,18	x	x			Mörkbrun
4		105	Stolphål	rund	0,48	0,48	0,28	x	x			Tydl stolpfärgn
4		106	Hård	oregelb	1,45	0,00		x	x	x		Trol 2-3 överlagr anläggningar
5	135	107	Hård	oval	1,00	0,70		x	x			
5		108	Mörkfärgning	oval	1,05	0,85			x	x		
5		109	Nedgrävning	oregelb	2,50	3,50	0,80	x	x	x		Flera anlägg. (gropsyst?) Recent?
6	18	Inga anl.										
7	29	Inga anl.										
8	61	110	Nedgrävning	oregelb	4,00	3,50	0,30		x	x		Schaktkant. Tåkt/avfallsgröp?
8		111	Hård	oval	1,20	0,90		x	x	x	Enst.br ben (ej sparat)	
8		112	Stolphål	rund	0,40	0,40	0,22		x	x		Tydlig stolpfärgn
8		113	Stolphål	rund	0,25	0,25	0,00	x	x	x		Liknar A112
9	81	114	Utgår		0,00	0,00						Ingen tydlig botten
9		115	Mörkfärgning	oval	1,65	1,40			x	x		Mörkt brun
9		116	Utgår		0,00	0,00						Ingen fortsättning nedat
9		117	Stolphål	oval	0,55	0,40	0,22		x	x		Tydl br stolp (14C) Ensam anl
10	83	118	Utgår		0,00	0,00						Stenlyft
10		119	Hård	rund	0,90	0,90		x	x			
10		120	Hård	rund	1,50	1,50		x	x			
11	51	Inga anl.										
12	50	121	Hård	oval	2,50	1,50			x			Schaktkant
12		122	Stolphål	rund	0,70	0,70						
12		123	Stolphål	rund	0,70	0,70		x				
12		124	Hård	rund	0,80	0,80			x			
12		125	Hård	oregelb	0,00	0,00			x			Schaktkant
12		126	Hård	rund	0,70	0,70						
12		127	Hård	rund	0,70	0,70						
13	9	129	Hård	oregelb	1,05	1,05			x			Schaktkant
13		130	Stolphål	rund	0,60	0,60		x				möjlig hård
14	26	Inga anl.										
15	18	131	Hård	oreglb	0,80	0,00	0,15	x	x			Schaktkant
15		132	Stolphål	rund	0,70	0,70		x	x			

16	67	133	Hård	oregelb	0,00	0,00			x		Enst.br ben (ej sparat)	Schaktkant
16		134	Hård	oregelb	0,00	0,00			x			Skadad sentida störning
16		135	Stolphål	rund	0,25	0,25		x				
16		136	Stolphål	rund	0,30	0,30		x				
16		137	Mörkfärgning	rund	0,00	0,00			x			
16		138	Mörkfärgning	oval	0,80	0,70			x			
16		139	Nedgrävning	rund	0,60	0,60	0,25	x	x		Omerat ben (F1) i ytan	Fynd kan vara recent
16		140	Hård	rund	1,00	1,00		x	x	x		
16		141	Hård	rund	0,50	0,50			x	x		
16		142	Hård	rund	1,00	1,00			x			Skadad vid schaktning
16		143	Hård	rund	0,50	0,50			x		Enst.br ben (ej sparat)	
17	61	144	Mörkfärgning	oregelb	0,00	0,00		x				Schaktkant. Stolphål?
17		145	Hård	oval	0,60	0,50			x			Brun fyllning. Osäker tolkn
18	62	146	Hård	rund	0,90	0,90			x			
18		147	Mörkfärgning	oregelb	2,00	2,00					Keramik (F2)	Schaktkant >2 m stor. Brunn?
18		148	Mörkfärgning	oval	0,70	0,50			x			
18		149	Stolphål	rund	0,30	0,30	0,15					Flammig. Skålformad
18		150	Mörkfärgning	rund	0,45	0,45						Stolphål? Kopplad till A149?
19	54	151	Stolphål	rund	0,30	0,30		x	x			Bränt
19		152	Stolphål	rund	0,30	0,30		x				
19		153	Hård	rund	0,70	0,70		x	x			
19		154	Hård	rund	1,00	1,00			x			
19		155	Hård	oregelb	0,00	0,00		x	x			Schaktkant
19		156	Stolphål	rund	0,30	0,30		x				
19		157	Mörkfärgning	rund	0,30	0,30			x			Stolphål?
19		158	Mörkfärgning	rund	0,45	0,45			x			Mörk
19		159	Mörkfärgning	oregelb	1,00	1,00		x	x			Schaktkant. Mörk Schaktkant. Mörk. Stolphål?
19		160	Mörkfärgning	oregelb	0,00	0,00						
19		161	Mörkfärgning	oregelb	0,60	0,60			x			Schaktkant. Mörk
19		162	Mörkfärgning	oregelb	0,45	0,45						Schaktkant
19		163	Stolphål	oregelb	0,70	0,70		x				Schaktkant. Natursten
19		164	Mörkfärgning	rund	0,70	0,70			x			
19		165	Stolphål	rund	0,50	0,50		x				
Tot:	1051											

Gråmarkering betyder att anläggningen undersöktes.

Fyndlista

UM Nr	Fnr	Sakord	Material	Vikt (g)	Antal	Kontext	Anmärkning
41595	1	Föremål	Ben	10	1	A139	Ornerad
41595	2	Fragment	Keramik	1	1	A146	Spjälkad