

Arkeologisk schaktningsövervakning

Dekanhuset

Ett medeltida kanikhus och kulturlager i domkyrkoområdet



Fjärdingen 24:1
Raå 88
Uppsala stad
Uppland

Joakim Kjellberg



Arkeologisk schaktningsövervakning

Dekanhuset

Ett medeltida kanikhus och kulturlager i domkyrkoområdet

**Fjärdingen 24:1
Raä 88
Uppsala stad
Uppland**

Joakim Kjellberg

Omslagsbild: Vy över Dekanhuset och dess närmaste omgivningar sett från domkyrkans vind. Foto: Joakim Kjellberg, Upplandsmuseet.

Rapport 2007:24, arkeologiska avdelningen

Planer och renritning: Joakim Kjellberg, Upplandsmuseet.

Allmänt kartmaterial: Lantmäteriet. Ärende nr MS2006/1674.

© Upplandsmuseet, 2007

Upplandsmuseet, S:t Eriks gränd 6, 753 10 Uppsala
Telefon 018 - 16 91 00. Telefax 018 - 69 25 09
www.upplandsmuseet.se

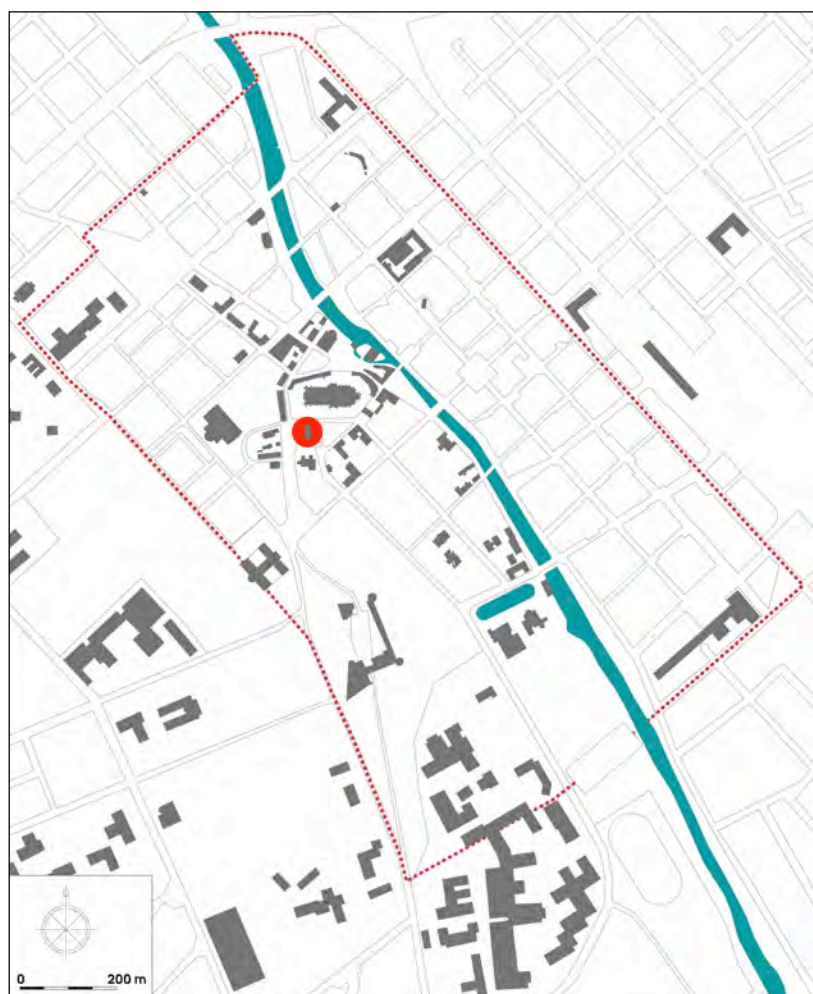
Innehåll

Inledning	6
Bakgrund	7
Historik	7
Tidigare undersökningar	9
Byggnadshistorisk dokumentation 1936- 37	9
Arkeologiska undersökningar	10
Markradarundersökning 2004	11
Genomförande	12
Undersökningsresultat	13
Den invändiga undersökningen	14
Rum I	14
Rum II	17
Rum VIII	18
Rum XIII	18
Källare	19
Den utvändiga undersökningen	20
Schakt 1	20
Schakt 2	20
Schakt 3	21
Schakt 4	22
Fynd	23
Analyser	23
Dateringar	23
Diskussion och tolkningar	24
Fas 1. - 1454	24
Fas 2. 1454 - 1679	25
Fas 3. 1454 - 1679	26
Fas 4. 1679 - 1741	27
Fas 5. 1741 - 1746	28
Övriga konstruktioner	28
Sammanfattning	29
Referenser	30
Administrativa uppgifter	31
Bilaga 1 - Fyndlista	32
Bilaga 2 - Dendrokronologisk analys	33
Bilaga 3 - Byggnadshistoriska uppmätningar 1936-37	34

Inledning

Under våren och vintern 2005 och under sommaren 2007 genomförde Upplandsmuseets arkeologiska avdelning två schaktningsövervakningar inom fastigheten Fjärdingen 24:1 i Uppsala stad. Anledningen var ventilationsarbeten i samband med en genomgripande renovering av Dekanhuset invändigt, samt anläggandet av en parkeringsplats, radonbrunnar och VA-arbeten i anslutning till byggnaden. Den första etappen, 2005, skedde efter beslut av länsstyrelsen i Uppsala län, kulturmiljöenheten (dnr 431-226-05, 2005-02-04). Den andra etappen, P-platsen 2007, skedde efter beslut av länsstyrelsen i Uppsala län, kulturmiljöenheten (dnr 431-13497-06, 2006-10-13). Målsättningen med de arkeologiska schaktningsövervakningarna var att dokumentera berörda lämningar i den mån sådana fanns bevarade.

För genomförande och dokumentation av den invändiga undersökningen och för schaktningsövervakningen av P-platsen 2007 svarade Joakim Kjellberg, vilken även ansvarat för rapporten. För övervakning och dokumentation av de utvändiga schaktningsarbetena 2006 svarade Ivonne Dutra Leivas och Robin Olsson. Schakt 1 och 2, väster om byggnaden, övervakades av Ivonne Dutra Leivas och schakt 3, på den östra sidan, av Robin Olsson.



Figur 1. Översiktskarta med läget för Dekanhuset markerat med rött.

Bakgrund

Dekanhuset, i kvarteret Oden, ligger inom fornlämningsbegränsningen för Uppsalas medeltida stadsområde (RAÄ 88) och i stadens nordvästra del. Dekanhuset ligger i nära anslutning till Domkyrkan och den del av den medeltida staden som dominerats av ärkestiftet och de kyrkliga dignitärerna under medeltid. Inuti den nuvarande byggnaden, vilken uppfördes 1741-46, finns rester av medeltida murverk och en bevarad källare.

Historik

Den medeltida byggnad som föregått Dekanhuset har gett ovanligt tydliga avtryck i de skriftliga källorna. Fyra bevarade brev, samtliga från andra halvan av 1400-talet, omtalar Dekanhusets medeltida föregångare.

År 1452 ger Domkyrkan en tomt som den innehar till änkan Helena Klasdotter och hennes son Jöran Henriksson, prebendat vid S:t Eskils och 10 000 riddares prebenda, att inneha på deras livstid. Tomten beskrivs ligga mellan domkyrkogårdens södra port och Bondkyrkans (idag Trefaldighetskyrkans) kyrkogård och angränsar i väster till domprostens gård och i öster till skolstugan. Tomten beskrivs som avbränd, sannolikt efter stadsbranden 1447, och försedd med murad källare. Före branden ska tomten ha varit bebyggd med en gård som innehafts av kaniken Olof i Litslena som nu var död (DMS 1984:290).

Av brevets originaltext (excerp Hu/UM: RAp 17/7 1452) framkommer vidare att tomten tillhört herr Olof och hans föregångare som "sama tomt brukade oc brukat haffwa". Gården har därför med stor sannolikhet funnits redan en väsentlig tid före stadsbranden 1447. En möjlig sekundärkälla till den äldsta gårdens ålder kan finnas i ett bevarat äldre brev från 1296. Där kungör ärkebiskop Nils Allesson att han tidigare tilldelat sina medkaniker olika tomter i staden (excerp HU/UM: RAp. 8/1 1296). Det går dock inte att avgöra vilket kanonikat herr Olof innehade och det kan handla om något av de yngsta (Christian Lovén, muntligen).

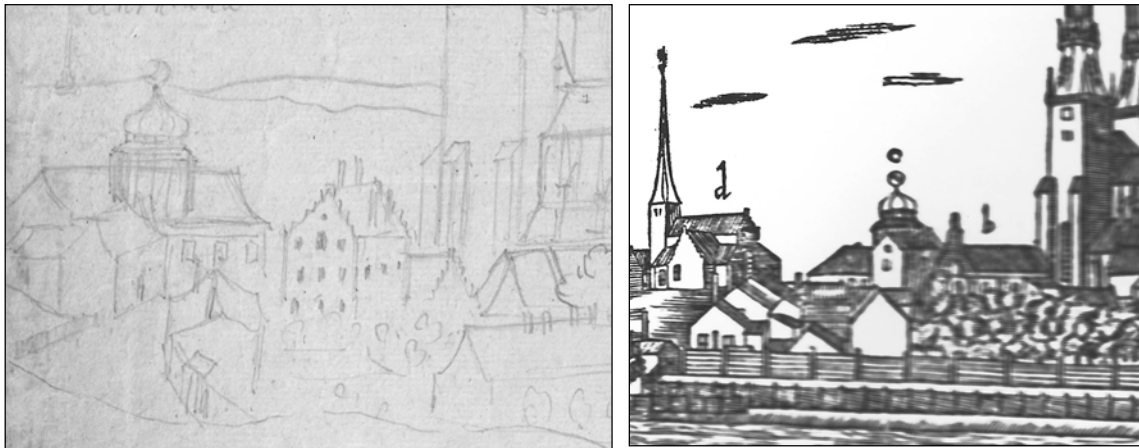
År 1454 omtalas i två brev (excerp Hu/UM: RAp 27/9 och 2/11 1454) att ett stenhus uppförts på tomten för en kostnad av 350 mark penningar och att Helena Klasdotter betalat detta. Huset uppfördes av domkyrkans syssloman för domkyrkomedel på Helenas och hennes sons beställning. Helena och sonen ger därefter "byggnaderna till S:t Eskil och 10 000 riddares prebenda" (DMS 1984:290).

Den sista uppgiften ur de medeltida källor som rör Dekanhuset utgör ett brev från 1472 där kaniken Henrik Lang byter till sig en gård mellan skolan och domprostens gård av domkyrkan. Gården hade tidigare innehafts av Jöran Henriksson, som nu var avliden. I utbyte får domkyrkan "ett torn och ett hus vid domtrappan på domkyrkogården" (DMS 1984:291).

I likhet med flera av domkyrkoområdets byggnader tillföll huset troligen kronan under reformationen. Kung Erik XIV kunde åtminstone, enligt Herdin, donera "Decani fordna stenhus" till sin hovpredikant Laurentius Petri Gothus den 15:e juni 1566 (Herdin 1932:47). Om huset som omnämns i brevet är det samma som dagens Dekanhus kan emellertid diskuteras. Namnet "Decani fordna stenhus" hämtar Herdin troligen från del ett av Bussers Uppsalabeskrivning, utgiven 1769. Busser skriver vidare att "Decani

fordna stenhus” ska ha byggts av domprosten Bero mellan år 1320 och 1334. Som källa anger Busser i sin tur Peringskiölds Monumenta Upplandica från 1710, i vilken Peringskiöld skriver att Bero skall ha uppfört ”Prostegården och Stenhuset beläget mellan Bonde- och Domkyrkan” (Peringskiöld 1710:191). Uppgifterna från Peringskiöld kan därför ha tolkas som att Bero bebyggt två tomter mellan kyrkorna och att ”Stenhuset” legat på den tomt som idag rymmer Dekanhuset. Prostegården har enligt breven från 1452 och 1472 som nämndes ovan legat väster om nuvarande Dekanhuset. Ursprungskällan för Peringskiöld är ett brev från 1344 (SD: brev nr 5055). Brevets latinska text säger dock, i översättning, att stenhuset uppförts på prostgårdens tomt (Herman Bengtsson, muntligen). Busser skriver vidare att platsen beboddes ”sedan påvliga tiden av Decanus” (Busser 1769:61f). Någon dekan har dock inte kunnat återfinnas varken hos Peringskiöld eller i hans ursprungskälla.

En viss ledning till byggnadens utseende finns möjligen att hämta i avbildningar av Uppsalas stadsbebyggelse från slutet av 1600-talet. På en skiss av Erik Dahlberg, en förlaga till en vy över Uppsala från väster tryckt i *Suecia antiqua et hodierna*, från slutet av 1600-talet avbildades ett antal byggnader i domkyrkans närhet (Hu/UM arkiv). Avbildningens perspektiv, möjligen förskönat av konstnären, gör det dock svårt att närmare knyta de avbildade byggnaderna till det exakta läget för dagens Dekanhus. Två byggnader utgör möjliga kandidater till Dekanhusets medeltida föregångare (se figur 2). Byggnaderna utgörs av en mindre, låg och fönsterlös byggnad vid Bondkyrkans fot och utmed gatan samt en större byggnad i flera våningar med trappstegsgavlar och skorstenar strax till höger om denna. Möjligen skulle den större byggnaden kunna vara den medeltida skolan men denna torde rimligen vara skymd av S:t Eriks kapell som helt saknas i framställningen. En ytterligare vy över staden, från samma väderstreck, utfördes av Rudbeck d.ä. och trycktes i *Atlantican* 1679 (figur 2). På denna avbildas endast en byggnad mellan Bondkyrkan och domkyrkan, norr om S:t Eriks kapell. Byggnaden avbildas då som en flera våningar hög byggnad utan trappstegsgavlar.



Figur 2. Två vyer över Uppsala från slutet av 1600-talet i vilka Dekanhusets medeltida föregångare torde förekomma. T.v detalj från en skiss av Dahlbergs för *Suecia et Hodierna* och t.h. en detalj ur ett träsnitt från *Atlantican* av Olof Rudbeck d.ä.

Under 1600-talet byter gården ägare ett flertal gånger. På Staffan Boomans tomtkarta från 1671 kallas huset för ”Nicolai Rudbeckii (hus)” men tillföll snart därefter släkten Benzelius vilka innehade budet 1679 (Osigh. Manus: UM arkiv). I vilken utsträckning huset drabbades av stadsbranden 1702 är okänt. Huset såldes 1740 till akademiräntmästaren Peter Julin, sedermera adlad Julinskiöld, varefter en omfattande

ombyggnation började (Osign. Manus: UM arkiv). 1741-46 uppfördes på platsen för det medeltida stenhuset det så kallade Julinskiöldska huset som bostad åt akademiräntmästaren. Delar av det medeltida stenhuset inkorporerades i byggnaden, däribland källaren i byggnadens norra del (se nedan). Det Julinskiöldska huset kompletterades även med en flygelbyggnad i väster. Flygelbyggnaden ska ha fungerat som stall- och vagnshus (Ehn 1965:36) Den sista gången flygelbyggnaden veterligt avbildas är i en karta av Jonas Brolin 1770 (Wahlberg 1994:75).

År 1837 genomfördes en fasadrenovering som gav bygganden dess nuvarande nyklassiska utformning under ledning av löjtnanten Sternberg. 1837-69 fungerade byggnaden som katedralskola. 1916 tillföll byggnaden folkskoleseminariet och därefter den teologiska fakulteten vid Uppsala universitet. En invändig ombyggnad genomfördes 1937 (Ehn 1965:36) och i samband med denna genomfördes en murverksdokumentation (se nedan).

Tidigare undersökningar

I området vid domkyrkan och de omgivande kvarteren har ett fåtal tidigare arkeologiska undersökningar berört kulturlager och konstruktioner från medeltid till nyare tid. I samband med renoveringsarbeten under 1930-talet genomfördes en dokumentation av äldre bevarade murverk i Dekanhuset.

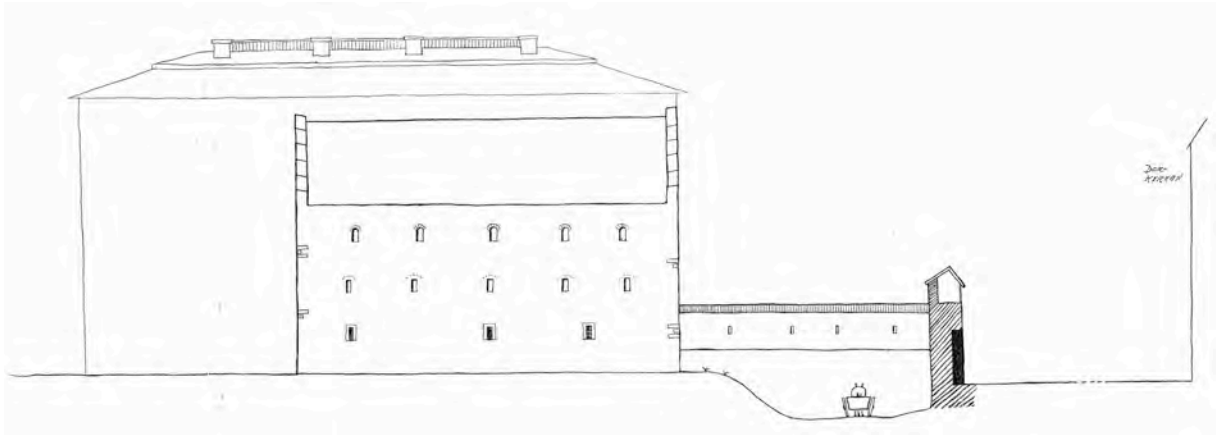
Byggnadshistorisk dokumentation 1936-37

En byggnadshistorisk dokumentation av Dekanhuset, då kallad Gamla seminariebyggnaden i Uppsala, genomfördes i samband med renoveringar 1936-37. Vid renoveringen knackades stora delar av byggnadens puts ned och äldre murverk kunde dokumenteras. Ett ofullständigt manus till en rapport, osignerad men troligen författad av Nils Sundqvist, och dokumentationsritningar av E. Karlsson finns förvarade i Upplandsmuseets arkiv. Resultatet av undersökningen har aldrig tidigare publicerats varför ett utdrag ur rapportmanuset återges nedan. Ett urval av dokumentationsritningarna från 1936-37 redovisas i bilaga 3 i denna rapport.

"I det nuvarande gamla seminariehuset kvarstå stora delar av decani forna stenhus, uppfört 1452. Det under byggnadens norra del befintliga källarkomplexet är identiskt med decanhusets källare och utgöres av tvenne tunnvalvda rum, förenade med en sidogång i nedtrappans längdriktning. Av decanhusets övermurar kvarstår sporadiskt tegelmurverk (i munkförband) till tredje våningens fönsterhöjd och tyder på att medeltidshuset haft tre våningar ovan källarvåningen. Decanhusets plan har omslutit ungefärligen två tredjedelar av seminariebyggnadens; byggnadssömmen från den senare gjorda tillbyggnaden kan ännu iakttagas mellan nuvarande husets fjärde och femte fönsteraxel å öst- (Riddartorgs-) fasaden från söder räknat.

I decanhusets bottenvåning ha å den mot domkyrkan vettande gaveln blottats två fönster från medeltidsskedet. Det har vidare visat sig att decanhusets tegelfasader varit uppmålade i rött och att fogarna sannolikt varit uppdragna i vitt (en under medeltiden inom uppsvenskt område tämligen vanlig tegelmurverksimitering.) Intet strider heller mot antagandet att decanhuset medelst en förbindelsegång över gatan – liksom flera av de andra kanikhusen runt domkyrkan – varit förenad med domkyrkans omgärningsmur så

att fredad förbindelse kunde uppnås av dekanen mellan hans hus och domkyrkoområdet” (Osign. Manus: UM arkiv).

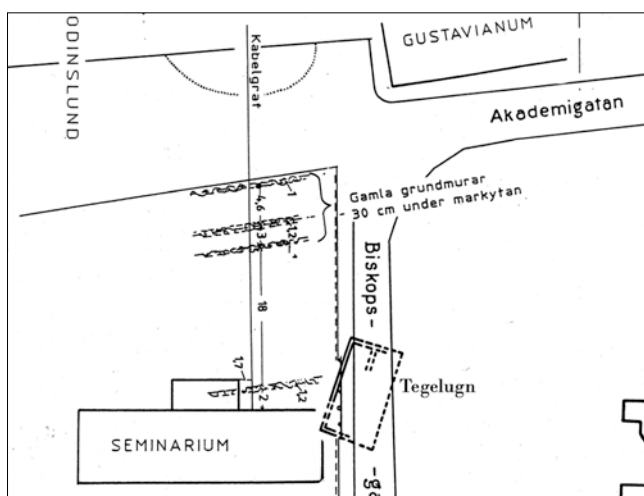


Figur 3. En osignerad och odaterad rekonstruktion av det medeltida stenhuset utifrån resultatet av de byggnadshistoriska undersökningarna 1936- 37. Rekonstruktionen finns i Upplandsmuseets ritningsarkiv och har troligen utförts av Nils Sundqvist.

Arkeologiska undersökningar

År 1911 påträffades äldre murar under markytan utanför Dekanhuset. Sammanlagt fyra parallella murpartier i nordsydlig riktning, belägna cirka 30 centimeter under markytan, kunde dokumenteras väster om byggnaden. Dokumentationen publicerades först 1994 i samband med en då utförd schaktningsdokumentation och murarna har inte berörts av undersökningar sedan 1911 (Anund 1994:12).

År 1943 påträffades en tegelugn i Biskopsgatan, mellan Dekanhuset och domkyrkan. På grund av anläggningens läge har denna tidigare antagits vara äldre än domkyrkan och uppförts i annat syfte (Sundqvist 1953:365ff). Söder och väster om domkyrkan har ett större område med avfall från tegeltillverkning påträffats, vilket har kopplats till tegelugnen och kyrkobyggnadens uppförande under 1270-tal, varför den tidigare tolkningen av ugnens ålder har ifrågasatts (Anund 1994:6).



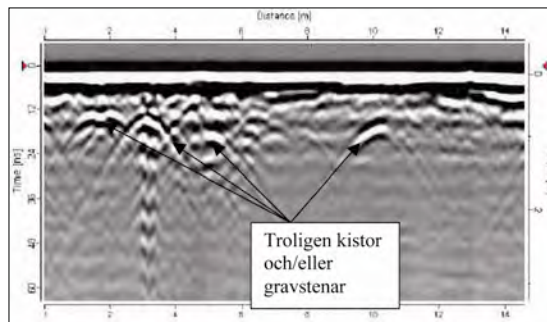
Figur 4. Sammanläggning av de 1911 påträffade grundmurarna och tegelugnen från 1943 (efter Anund 1994:12, Sundqvist 1953:367). Mindre skalavvikelser korrigerade. Illustration: Joakim Kjellberg, Upplandsmuseet.

År 1993 genomfördes en schaktningsövervakning i samband med nedläggande av en ADB-kabel genom stora delar av Uppsalas västra delar och domkyrkoområdet. Schaktet, med ett djup av 0,45 - 0,65 meter, löpte utmed Dekanhusets norra gavel och genom gårdsplanen väster om byggnaden innan den fortsatte vidare in på Trefaldighetskyrkans kyrkogård. Sträckan norr om Dekanhuset saknade anläggningar medan två stenlagda ytor och ett brandlager påträffades väster om byggnaden. I området mellan Dekanhuset och kyrkogården påträffades ytterligare en stenlagd yta och två inte närmare identifierade anläggningar med sten och tegel. Undersökningarna kunde också identifiera Trefaldighetskyrkans bogårdsmur ett tiotal meter söder om Dekanhusets södra gavel. Bogårdsmuren revs slutgiltigt 1832 (Anund 1994:22).

År 2000 genomfördes en antikvarisk kontroll av VA-arbeten inom Ärkebiskopsgården, Akademigatan, Åsgränd och Biskopsgatan väster om Dekanhuset. I gatumiljön närmast Dekanhuset kunde utöver sentida fyllnadslager endast tunna kulturlager påvisas närmast det rena åsmaterialet. Inom Ärkebiskopsgården påträffades bevarade murrester efter en äldre byggnad (Syse 2005:23).

Markradarundersökning 2004

I samband med projekteringen av byggnadsarbetet utfördes en markradarundersökning av konsultföretaget Bjerking för beställarens räkning (Bjerking, PM rapport). Syftet med undersökningen var att lokalisera äldre gravar, kulvertar, äldre ledningsdragningar etc. Mätningarna utfördes inom hela fastigheten. I ett område söder om Dekanhuset, närmast Helga Trefaldighets kyrka, påträffades enligt Bjerking ett område med omrörda jordmassor. Dessa tolkades, efter jämförelser med området närmast kyrkan, indikera "äldre gravplatser". Även de grundmurar som påträffades 1911 kunde genom markradar lokaliseras väster om Dekanhuset.



Figur 5. En sammanställning av resultaten av markradarundersökningen från Bjerking's rapport PM. Det skrafferade området på planen t.v. visar området med omrörda jordmassor och möjligen äldre gravar, de lila strecken visar de grundmurar som påträffades och sammanfaller med de som påträffades 1911. T.h. den redovisade markradarprofilen ur samma rapport.

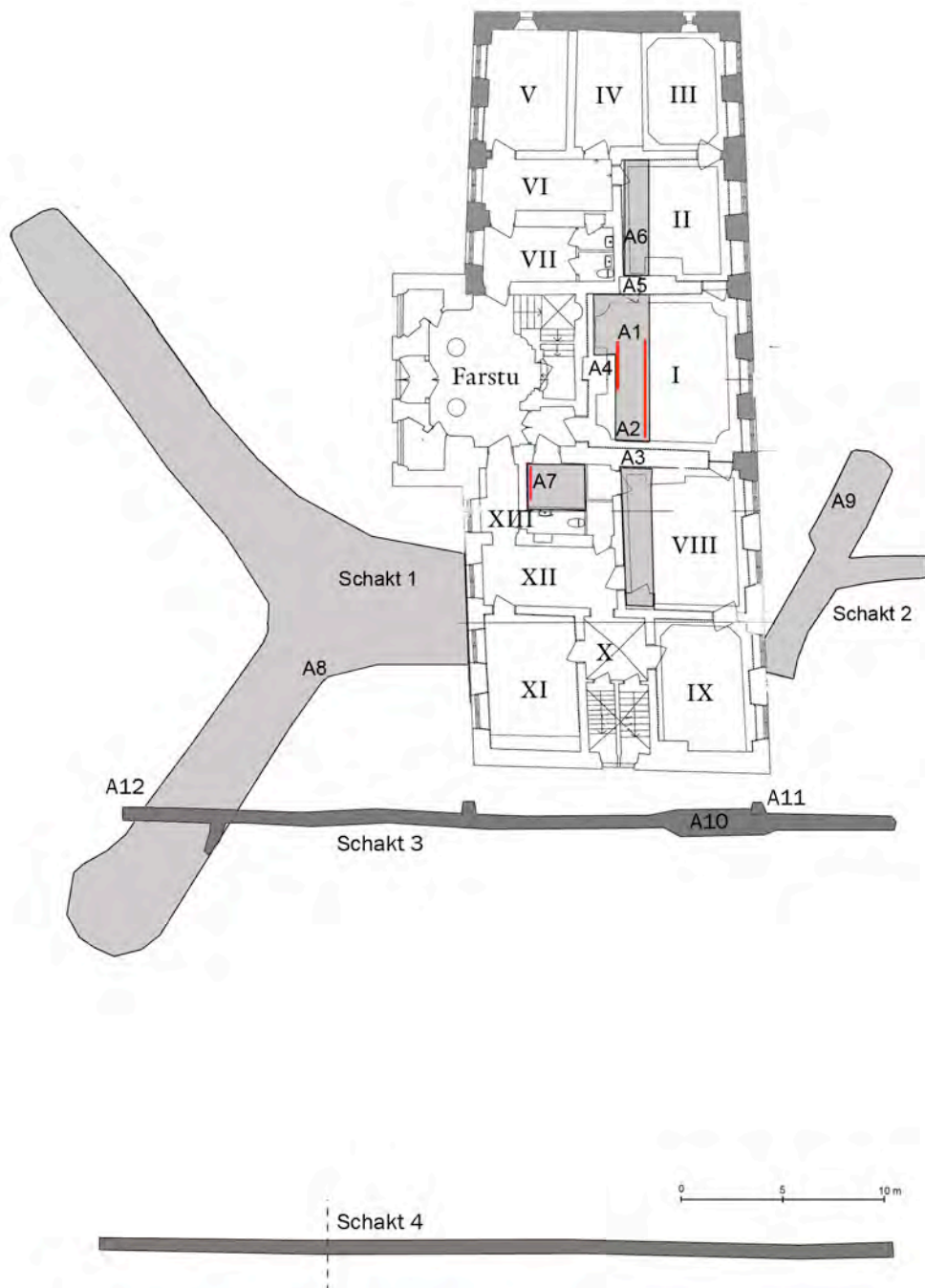
Genomförande

Den invändiga undersökningen genomfördes i samband med pågående renoveringsarbeten inuti Dekanhuset. De renoveringsarbeten som fodrade arkeologisk medverkan utgjordes av ett förbindelseschakt mellan Dekanhusets båda källare (rum I, II och VIII) för anläggande av ett ventilationssystem under golvet samt anläggandet av en hissgröp i rum XIII.

Golvplankor hade avlägsnats i samtliga berörda rum av byggnadsarbetarna innan en första bedömning kunde göras på plats. Då endast lösa fyllnadsmassor av sand med inslag av tegelkross och eftermedeltida fyndmaterial framkom under golvplankorna bedömdes att en urtömning av fyllnadsmaterialet utan arkeologisk övervakning kunde ske ned till ett djup av ca 0,8 meter under golvnivå, alternativt till källarvalvets kapp frilagts. Inga fasta konstruktioner fick dock avlägsnas och vid väsentliga förändringar skulle Upplandsmuseet kontaktas. Tömning skedde därvid med industridammsugare under sporadisk tillsyn i rum I och II tills det att mera omfattande lämningar framkom, så som grundmur och större tegelmängder, och arkeolog tillkallades. Den fortsatta tömningen i rum I och II gjordes i form av arkeologisk utgrävning och tömning under kontinuerlig övervakning skedde i rum VIII. Parallellt med undersökningen i rum I skedde tömningen av hissgroppen i rum XIII och rivningen av en där befintlig tegelvägg. Det bedömdes som att de stora mängderna sten i schaktet stört underliggande kulturlager och endast hissgroppens schaktväggar kunde dokumenteras efter tömningsarbetets avslutande.

De utvändiga undersökningarna orsakades av nya ledningsdragningar väster om byggnaden samt insättande av en radonbrunn öster om den samma. Därutöver schaktades för staket, lyktstolpar och elkablar mellan Dekanhuset och Trefaldighetskyrkan i samband med anläggandet av parkeringsplatser. De utvändiga arbetena utfördes med grävmaskin under övervakning av arkeologisk personal från Upplandsmuseet.

Undersökningsresultat

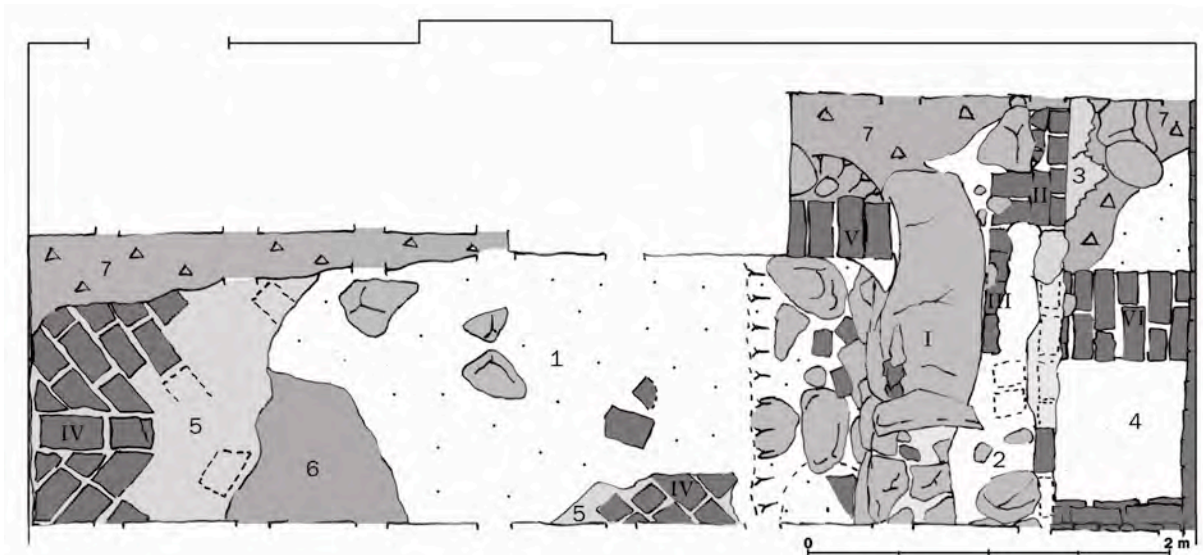


Figur 6. Översiktsplan av Dekanhusets bottenvåning efter byggplanen och de schakt som upptogs vid undersökningen. Rumsnumrering efter den byggnadshistoriska undersökningen 1936-37 med romerska siffror. Vägglinjer med 1936-37 uppmätta medeltida murverk har markerats med mörkgrå färg och de vid undersökningen upptagna schakten har markerats med ljusgrått. Röda linjer markerar sektioner. De invändiga schakten benämns i rapporten utifrån rumsnummer. De utvändiga schakten har markerats med schaktnummer 1-4. Enskilda arkeologiskt påträffade konstruktioner och objekt har markerats med A1-A12.

Den invändiga undersökningen

Rum I

Schaktet togs upp utmed hela rum 1:s västra sida. Direkt under golvtilljorna framkom i schaktets norra del ett murverk av gråsten och tegel, A1. Murens nedre delar utgjordes av gråsten. Enstaka stenar visade spår av tillmakning men saknade i övrigt spår av bearbetning. Stenarna hade lagts så att en relativt slät mursida skapats åt söder. Murens ovansida täcktes av ett lager kalkbruk i vilket det även fanns enstaka bevarade tegelstenar i ett skift. Avtryck av ytterligare tegelstenar fanns i kalkbruket och teglen hade lagts sida vid sida utan synligt förband. Tegelstenarna tolkades som det nedersta rullskiftet i en fullmur. Gråstensmuren tolkades som ett fundament för den medeltida byggnadens södra tegelvägg och A1 utgjorde sannolikt även det södra källarvalvets sydligaste vägg. På murens norra sida, över källarvalvet, påträffades rester efter ett kompakt golvlager av lerhaltigt kalkbruk. Från golvlagret och upp mot murens norra sida fanns murbruk och kantställda tegelstenar i två skift till gråstensmurens ovankant och fullmurens början. Detta tolkades som att gråstenen på den norra mursidan täckts med en slät och brant sluttande sockel av tegelsten.



Figur 7. Plan över de påträffade konstruktionerna i rum I.

I=A1, Grundmur av gråsten, II=sockel av kantställda tegelstenar i två skift, III=rullskift av tegel, den medeltida byggnadens södra yttervägg, IV=A2, tegelgolv, V=A5, fullmur av tegel i renässansförband, mellanvägg, VI=valvstöd av sekundäranvänt tegel. 1=lager av sand med tegelkross och kalkbruk under golv, omrörda fyllnads-/raseringslager. 2=Hårt gulvitt kalkbruk med inslag av tegelkross och avtryck efter tegelstenar, 3=Golv av lerhaltigt kalkbruk, 4=Det södra källarvalvets kapp, 5=Lager av lerhaltigt kalkbruk med enstaka avtryck av tegelstenar, 6=Äldre golvlager av kompakt gråbrun sandblandad lera, 7=Ej borttagna raseringslager/fyllnadsmassor av sand och grus med mycket rikligt av tegelkross och kalkbruksklumpar.

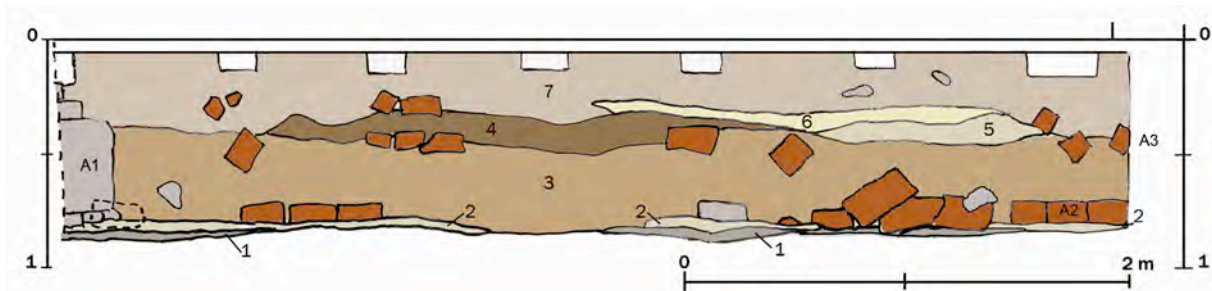
Schaktet tömdes på båda sidor om murverket på lösa fyllnadsmassor med industridammsugare till ett djup av omkring 1 meter. Norr om muren tömdes schaktet till ett djup av omkring 1,5 meter. I schaktets botten blottades det södra källarvalvets kapp. Schaktets norra begränsning utgjordes av ett valv och valvstöd av sekundäranvänt tegel, A5. Teglet i valvstödet var av liknande form och bränning som teglen i A1 vilket tolkades som att tegel från murverket använts vid uppförandet av A5. Troligen har valv och valvstöd tillkommit i samband med Julinskiöldska husets uppförande för att stödja den norra vägglinjen över källarvalvet.

Under fyllnadsmassor framkom i schaktets södra del ett fragmentariskt bevarat tegelgolv, A2. Golvet hade lagts i mönster med teglens långsida i diagonala linjer mot en enkel rätlinjig rad av tegelsten. Mellan och under tegelstenarna fanns ett lager av poröst lerhaltigt kalkbruk. I kalkbruket fanns även avtryck av ytterligare golvtegel i samma riktning. Kalkbruket låg i sin tur ovan ett lager av kompakt lera som möjligen utgjort ett äldre lergolv. Tegelgolvet, liksom lerlagret lämnades på platsen utan närmare undersökning och kunde på så sätt bevaras under de ventilationsrör som nedlades.



Figur 8. Foton från undersökningarna i rum I. Överst t.v. schaktet från söder, i mitten skimtar en del av golvet A2 och i botten änden muren A1. Överst t.h. muren A1s norra sida. I schaktets botten skimtar valvkappan från källaren och i förgrunden syns en del av det för Julinskiöldska huset uppförda väggstödet av sekundäranvänt tegel. I bildens vänstra sida syns den till stora delar bortbrutna invändiga tegelsockeln och i bakgrunden skimtar det sönderbrutna äldre golvet av lerhaltigt kalkbruk. Nederst t.v. det bäst bevarade partiet av golvet A2 påträffades i anslutning till muren A3 som även utgjorde schaktets södra begränsning och här syns överputsad i bakgrunden. Nederst t.h. muren A1s södra sida där stenarna lämnats nakna. I nedre kanten syns en lös tegelsten tillhörande golvet A2 vilken tillmakats efter murens form. Samtliga foton av Joakim Kjellberg, Upplandsmuseet.

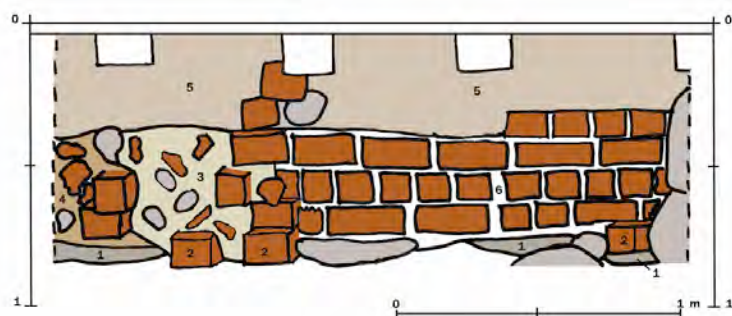
Schaktets södra begränsning utgjordes av ett murverk av gråsten, A3, under den södra vägglinjen i rum 1. Tegelstenarna i golvet, A2, hade tillmakats och anpassats efter muren, A3. Mellan muren A1 och golvet A3 saknades äldre golvnivåer och en mindre grop, cirka 0,3 m², grävdes här till ett djup av 0,6 meter under den äldre golvnivån. Det kunde konstateras att golvet vilade på ett ca 0,4 meter tjockt fyllnadslager av påfört åsgrus med rikligt av tegel och murbruk. Lagrets övre delar hade sammanblandats med raseringsmassor från byggnaden och inget tydligt lagerskilje kunde avgöras. Under fyllnadsmassorna påträffades ett tunt lager av åsmaterial med inslag av träflis och rikligt med småsten innan en tillsynes orörda marknivå av sand och åsgrus påträffades ca 0,5 meter under den äldre golvnivån.



Figur 9. Sektion 1, den östra schaktväggen i rum I, söder om muren A1.

1=Äldre golvlager av kompakt gråbrun sandblandad lera. 2=Lager av lerhaltigt kalkbruk. 3=Gulbrun sand och grus med rikligt av tegelkross, enstaka hela tegel och större stenar, inslag av träflis, kol och sot. Raseringslager/fyllnadsmassor. 4=Gråbrun lucker humusblandad sand med rikligt av tegelkross, kol och små stenar, inslag av näver och grästorv. 5=Gråbrun kompakt humusblandad sand med rikligt av näver och kalkbruk. 6=Brungrå kompakt sandig kalkputs. 7=Gråbrun ljus finkornig sand med rikligt av små stenar. Fyllnadslager.

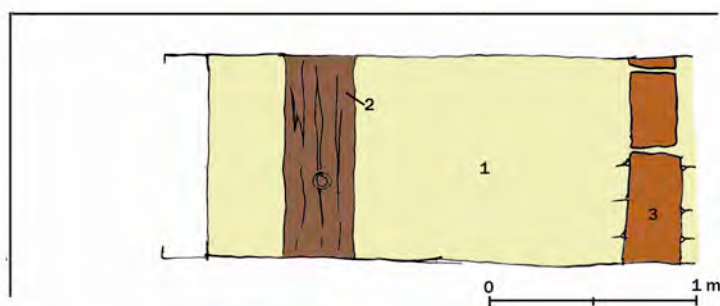
Utmed schaktets västra sida och på den södra sidan av, och i anslutning till muren A1 påträffades en tvärmur av tegel, A4, bevarad i fyra skift. Förbandet utgjordes av renässansförband och A4 hade avpassats efter den södra gråstenssockeln till A1. Muren kunde följas ca 1,5 meter söderut från A1 varefter denna upphörde med ett par i vinkel utskjutande tegelstenar. Söder om dessa påträffades ett kompakt lager av härdat murbruk med mycket tegelskärvor och stenar, vilket till karaktären liknade murkärnan i en skalmur. Ingen antydning till någon motsvarande "murkärna" kunde ses i den motsatta schaktväggen (se figur 9). En mindre grop grävdes bakom teglen och ett stycke väster om schaktväggen (se figur 7), i syfte att bedöma murens tjocklek. Här kunde konstateras att muren var en fullmur av en kops tjocklek. Lager 3 tolkades därför som en del av övriga fyllnadsmassor och som uppkommet vid övriga raserings- och fyllnadsarbeten vid Julinskiöldska husets uppförande. Det var inte möjligt att närmare avgöra relation mellan A4 och det fragmentariska golvet A2. Endast enstaka golvtegel anslöt till muren och då lagda kant i kant med denna utan förband. Tegलगolvets mönster föreföll som möjligen anpassat till muren där muren inte bröt mönstrets upprepning. Muren föreföll dock att vila ovan det lergolvet (lager 1, figur 10) som tolkades som ett möjligt äldre lergolv. Muren, A4, tolkades som en sekundärt uppförd mellanvägg i den medeltida byggnaden och har troligen, med ledning av murförbandet, uppförts först under senare delen av 1500-talet, möjligen samtidigt med tegelgolvet A2.



Figur 10. Sektion 2, A4 och den västra schaktväggen i rum I, söder om muren A1. 1=Äldre golvlager av kompakt gråbrun sandblandad lera. 2=Golvtegel, A2. 3=Kompakt gråvitt kalkbruk med rikligt av mindre stenar och tegelskärvor. 4=Gulbrun sand och grus med rikligt av tegelkross, enstaka hela tegel och större stenar, inslag av träflis, kol och sot. Raseringslager. 5=Gulbrun sand och grus med inslag av sten och tegel, rikligt av träflis och näver. Raseringslager/fyllnadsmassor.

Rum II

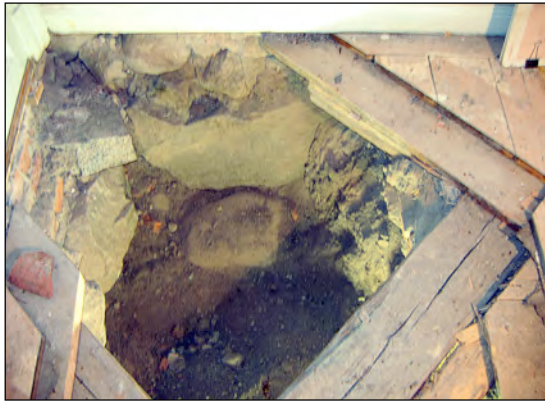
Schaktet uppgick till rummets hela längd. Rum II låg helt ovan den medeltida källaren i den stående byggnadens norra del. Endast homogena fyllnadsmassor av gulvit sand med enstaka kalkbruksfläckar och träflis påträffades ned till källarens valvkappa som frilades inom schaktets södra del. Valvkappan var helt klädd med ett kompakt hårt och gråvitt kalkbruk. Ovan kappan påträffades i vinkel mot schaktet en liggande bjälke med rektangulärt tvärsnitt samt en parallell rad av tegelstenar, vilka tolkades som underlag till ett äldre trägolv. Tegelstenarna hade lagts på den södra valvkappans högsta punkt och den kraftiga bjälken låg där avståndet mellan kappan och golv var något längre. Stocken provtogs för dendrokronologisk datering vilken visade att den fällts vintern 1536-37 (se bilaga 2). Golvet tolkades som sekundärt i förhållande till källaren och har troligen ersatt det äldre ler- och kalkbruksgolv som påvisades norr om muren A1 i rum 1. Valvkappan måste före trägolvet anläggande ha exponerats varför fyllnadsmassorna sannolikt är samtida eller yngre än trägolvet, något som även indikeras av ett fynd av grönglaserat rumpkavel av 1600-talstyp, F5.



Figur 11. Plan över de påträffade lämningarna i rum II. 1=Källarvalvets kappan av kalkbruksöverstruket tegel framkom under fyllnadsmassor av sand med rikligt av träflis. 2=Golvbjälke av rektangulärt bilad furu med ett dymlingshål. 3=Stöd för golvtiljor av kantlagda tegelstenar utan bruk på valvkappans högsta punkt.

Rum VIII

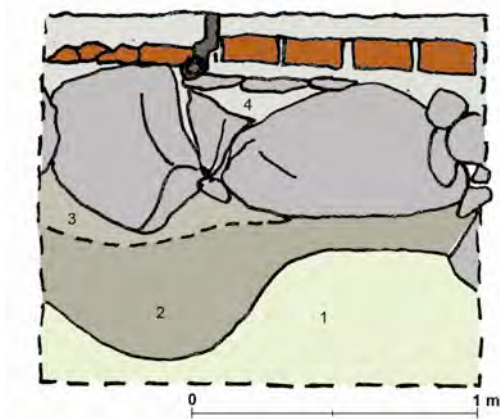
Ventilationsschaktet i rum VIII skulle ursprungligen endast upptas till halva rummets längd. På grund av ett missförstånd bland byggpersonalen upptogs dock rummets hela längd initialt, emedan endast den norra delen kom att tömmas till fullt djup på fyllnadsmaterial. I schaktet framkom inga spår av äldre marklager eller golvnivåer och inte heller någon opåverkad ursprunglig markyta påträffades. Schaktets norra begränsning utgjordes av en mur, A3, vilken även stöder en av de idag stående väggarna i byggnaden. Denna utgjordes av kraftiga tillmakade gråstensblock lagda med en relativt slät sida utåt schaktet och mellan vilka det fanns ett hårt, brunvitt och kompakt kalkbruk. Muren tolkades som den södra begränsningen på den äldre byggnaden, vilket även samstämmer med resultatet av de byggnadshistoriska undersökningarna 1936-37.



Figur 12. Den södra sidan av muren A5 fotograferad genom golvbjälkarna som markerar den tidigare platsen för en kakelugn. Den södra sidan av muren tolkades som utvändig och utgör sålunda begränsning för det äldre tegelhuset. Foto: Joakim Kjellberg, Upplandsmuseet.

Rum XIII

Rum XIII hade sedan den byggnadshistoriska undersökningen 1936-37 byggts om till två mindre förvaringsutrymmen och en toalett. På platsen för det norra förvaringsutrymmet skulle vid undersökningstillfället en hiss med underliggande hissgröp installeras. För hissgropan grävdes ett schakt till ett djup av ca 1,2 m under golvnivån.



Figur 13. Sektion 3, rum XIII. 1=Ljus gulbrun opåverkad grusig sand med rikligt av små stenar. Åsmaterial. 2=Ljus gråbrun grusblandad sand med rikligt av runda stenar. Rikligt av obrända djurben. Inslag av tegelkross och kol. 3=Ljus gråbrun grusblandad sand med inslag av små stenar och lera och enstaka djurben. 4=Murbruk.

Strax under golvplanken i rum XIII framkom stenfundament av kraftiga gråstenar om ca 0,7-1 meter diameter som upptog schaktets hela botten. Stenarna visade inga spår av bearbetning och föreföll vara nedlagda i en grop. Stenarna har troligen placerats här i samband med det Julinskiöldska husets uppförande och utgör troligen resterna av ett spisfundament. Under stenarna påträffades utmed rummets västra vägg ett tunt kulturlager och en nedgrävning. Nedgrävningen sträckte sig utanför schaktets

begränsning varför dess ursprungliga form och storlek inte kunde avgöras. Nedgrävningen var fylld med kulturpåverkad ljusgrå sand med rikligt av djurben och små stenar. Nedgrävningen dokumenterades i sektion utmed den västra vägglinjen (se figur 13). Nedgrävningen tolkades som en avfallsgrop. Inget stratigrafiskt samband mellan den medeltida byggnaden och avfallsgropen kunde konstateras. Då avfallsgropen överlagrades av ett tunt och delvis skadat kulturlager tolkades den som anlagd utanför huset, sannolikt på den medeltida byggnadens gårdsyta. Ingen närmare datering har kunnat göras utöver att den anlagts före Julinskiöldska husets uppförande 1741-46.

Källare

Den källare som idag inryms under Dekanhusets norra del består av två från varandra skiljda och tunnvalvda rum, sammanbundna i väster av en välvd passage med nedgång från Dekanhusets entréhall. I brevmaterialet omtalas, vilket tidigare nämnts, en befintlig källare på den avbrända tomten redan 1452. Det är oklart om denna kommit att inkluderas i det stenhus som uppfördes på tomten 1454 men att denna nämns specifikt i brevtextern kan tyda på att denna även efter branden inbringade ett visst ekonomiskt värde. Rester av en äldre spiraltrappa finns i det norra källarvalvets södra del. Källarens murverk är idag till stora delar övertäckt och en närmare datering och analys av murverket har inte varit möjlig inom den arkeologiska undersökningens ramar. Vid en kortare inspektion på plats tolkades ändå källaren i helhet som av medeltida typ och ingen omedelbar skillnad mellan de båda rummen kunde avgöras i fråga om ålder och teknik (Christian Lovén och Ronnie Carlsson, muntligen). Att det i källaren förekommer två nedgångar, den västra passagen och spiraltrappan i det norra källarvalvet, får enligt Lovén betecknas som mycket ovanligt. En möjlig förklaring till källarens dubbla passager skulle i så fall kunna vara att det norra valvet, med spiraltrappan, är resterna av den äldre källaren, från tiden före brevet 1452, och att det södra valvet tillfogats i samband med stenhusets uppförande 1454. Ytterligare en möjlighet, som bland annat antyds av murverksdokumentationen av den norra gaveln, är att passagen tillkommit i ett senare skede. Möjligen har detta då skett i samband med en breddning den äldsta tegelbyggnaden och vilket skulle förklara frånvaron av rent och tydligt medeltida murverk i den västra fasaden (se bilaga 3). I den norra gavelns västra del syns även en tydlig stötfog i fasadens nedre del och likaså finns skillnader mellan förbanden i den västra respektive östra delen (se bilaga 3).

Den utvändiga undersökningen



Figur 14. Översiktsbild av schakt 1 och Dekanhusets västra fasad. Foto: Ivonne Dutra Leivas, Upplandsmuseet.

Schakt 1

Schaktdjup ca 2-3 meter. Schaktet var cirka 18 meter långt och 4 meter brett. Schaktet drogs från SV delen av Dekanhuset i NV riktning och huvudsakligen inom en befintlig ledningssträckning. Schaktet var i princip omrört ned till botten av tidigare ingrepp. Endast i de allra västligaste delarna förekom bevarade kulturlager av samma karaktär som i det anslutande schakt 2 (se nedan). Ingen sektion upprättades.

I anslutning till den södra delen av schakt 1 grävdes ett mindre schakt om 2 meters bredd och 1,4 meters djup. Schaktet svängde svagt i SV där det var stört av en anslutande brunn. Diagonalt i schaktet påträffades den 1993 nedgrävda ADB-kabeln (se Anund 1994). Bortsett från störda partier kunde bevarade kulturlager ses i främst den östra profilväggen. Cirka 0,1 meter under nuvarande marknivå påträffades en stenläggning av kullersten vilande på ett 0,1 meter tjockt lager sättsand. Därunder påträffades ett cirka 0,7 meter tjockt kulturlager med sot, kol, murbruk, tegel och djurben. Under kulturlagret framkom orört åsmaterial av sten och grus. Ingen sektion upprättades. Kulturlagrets tjocklek tilltog något i den norra delen. Där påträffades även en stenfylld nedgrävning. Nedgrävningen tolkades vid undersökningstillfället som en möjlig konstruktion, A8.

Norr om nedgrävningen och den norra begränsningen av schakt 1 utvidgades schaktet cirka 3 meter för placering av en radonbrunn. Schaktdjupet uppgick här till omkring 4,2 meter och större delen av schaktet var kraftigt stört. I den norra sektionen syntes ett sotigt lager med mindre stenar och tegel.

Schakt 2

Schaktdjup 1,4-1,5 meter. I schaktets norra del påträffades på cirka 1 meters djup ett 0,3-0,45 meter tjockt lager med av omrörda tegelmassor, A9. Ingen sektion upprättades

Schakt 3

Schaktdjup ca 0,4-0,5 meter. Schaktet var ca 29 meter långt och schaktbredden uppgick till 0,6 meter. Schaktet grävdes inför anläggandet av parkeringsplatser med elplintar och stängsel, samt för nedläggande av ny belysningskabel till två nya belysningsstolpar med fundament. I schaktet framkom omrörda kulturlager under den moderna markytans gruslager. Vidare påträffades tre tidigare okända stenkonstruktioner inom schaktet.

A10 muren

En grundmur av gråsten påträffades något diagonalt med schaktet och i dess östra del. Muren utgjordes av mellan 0,5- 0,8 meter stora och mestadels obearbetade gråstenar. Denna tolkades initialt som rester efter Trefaldighetskyrkans bogårdsmur, men kom senare att omtolkas som resterna efter en byggnad som stått i Dekanhus-tomtens östra hörn, se nedan.

A11 tegelkonstruktion

Inom en utvidgning i schaktets västra del för ett fundament till en belysningsstolpe påträffades en tegelkonstruktion i minst tre skift. Denna tolkades som rester efter en tegelmur i anslutning till A10. Murens funktion kunde inte avgöras utifrån den mycket begränsade yta som blottlagts men var troligen uppförd i renässansförband och således av eftermedeltida datering. Muren tolkades som sammanhörande med en byggnad som troligen stått på platsen, se nedan.



Figur 15. Grundmuren A10 som påträffades i schakt 3. I förgrunden syns en grop för ett lyktstolpsfundament inom vilken tegelkonstruktionen A11 framkom. Foto: Joakim Kjellberg, Upplandsmuseet.

Figur 16. Ritning över de påträffade stenkonstruktionerna i schakt 3.

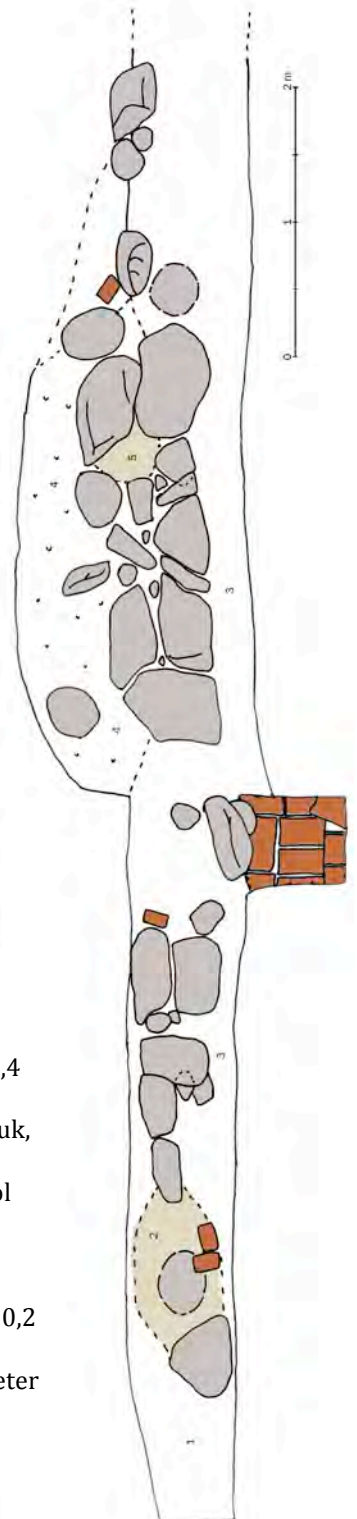
1=Sand och grus. Steril. Schaktdjup 0,4 meter.

2=Kompakt lager av sand och kalkbruk, enstaka tegelstenar och tegelkross.

3=Sand och grus, enstaka tegelflis, kol och små stenar. Raseringslager. Schaktdjup 0,2 meter.

4=Grov sand och grus, enstaka små stenar. Fyllnadsmaterial. Schaktdjup 0,2 meter.

5=Kompakt lager av kalkbruk. 0,2 meter under mark.



A12 stenkonstruktion

En stenkonstruktion av okänd funktion och ålder påträffades i schaktets västra del och närmast Odinslund. Konstruktionen utgjordes av ca 0,4-0,6 meter stora gråstenar lagda sida vid sida. Möjligen utgör stenarna en grundmur till en tidigare flygelbyggnad till Julinskiöldska huset. En flygelbyggnad är som tidigare nämnts historiskt belagd på den norra sidan av Julinskiöldska huset.

Schakt 4

Schaktdjup ca 0,5-0,6 meter. Schaktet var ca 31 meter långt och schaktbredden uppgick till 0,6 meter. Schaktet grävdes inför anläggandet av parkeringsplatser med elplintar och stängsel. Rikligt av fragmenterat humant skelettmaterial och enstaka kistspikar framkom i hela schaktet. Inga ben påträffade In Situ. Samtliga fynd återdeponerades i schaktet.

Under den moderna gruslagda ytan som var ca 0,1-0,2 meter tjock framkom stenrikt åsgrus i hela schaktet. I schaktets västra del och närmast slänten ned mot Riddartorget (väster om den streckade linjen i figur 6) förekom tegelflis inblandat i åsgruset. Det fanns även en tendens till att benmaterialet påträffades något längre ned under den moderna grusfyllningen. Detta tolkades som om schaktets östra delar avschaktats under senare tid, möjligen i samband med anläggandet av Odinslund som promenadstråk 1832-1833 (Wahlberg 1994:132).

Fynd

Ett fåtal fynd påträffades i samband med undersökningarna invändigt i Dekanhuset. Fynden påträffades huvudsakligen utom sitt användarsammanhang och i sekundära kontexter så som fyllnadsmaterial under golvet och kan därmed endast användas som sekundära dateringar av de olika byggnadsfaserna. Undantaget är den rikliga mängden djurben som påträffades i avfallsgropen i rum XIII samt fynden från rum II.

Till det tillvaratagna fyndmaterialet från undersökningarna hör ett kritpipsskaft, F1 och ett kakelfragment F5, som båda påträffades i raseringsmassorna ovan golvet A2 och är av 1600-talstyp. F4 utgörs av en bilad bjälke med rektangulärt tvärsnitt från rum II. I bjälkens ovkant fanns ett cirkulärt dymlingshål, cirka 3 cm i diameter. Stocken påträffades under ca 0,7 meter tjockt lager av sandfyllning under Julinskiöldska husets golvlag och ovan valvkappan till källaren i rum II. Läget mitt över valvkappans högsta punkt föranledde en tolkning som ursprunglig golvbjälke till den nedre våningen i det medeltida stenhuset. Under stocken hade delar av ett tunnlock, F3, infogats mellan stocken och valvkappan, troligen för att stödja stocken. Stocken tolkades som en golvbärande bjälke.

Fyndmaterialet från den utvändiga undersökningen utgörs uteslutande av fynd från nedgrävningen A8. Fyndmaterialet består av keramik (F8, F9 & F10) av en typ som förekommer efter 1600-talets mitt till 1700-talets förra del samt en deformerad bältessölja av svårbestämd typ men med troligen samma datering.

Analyser

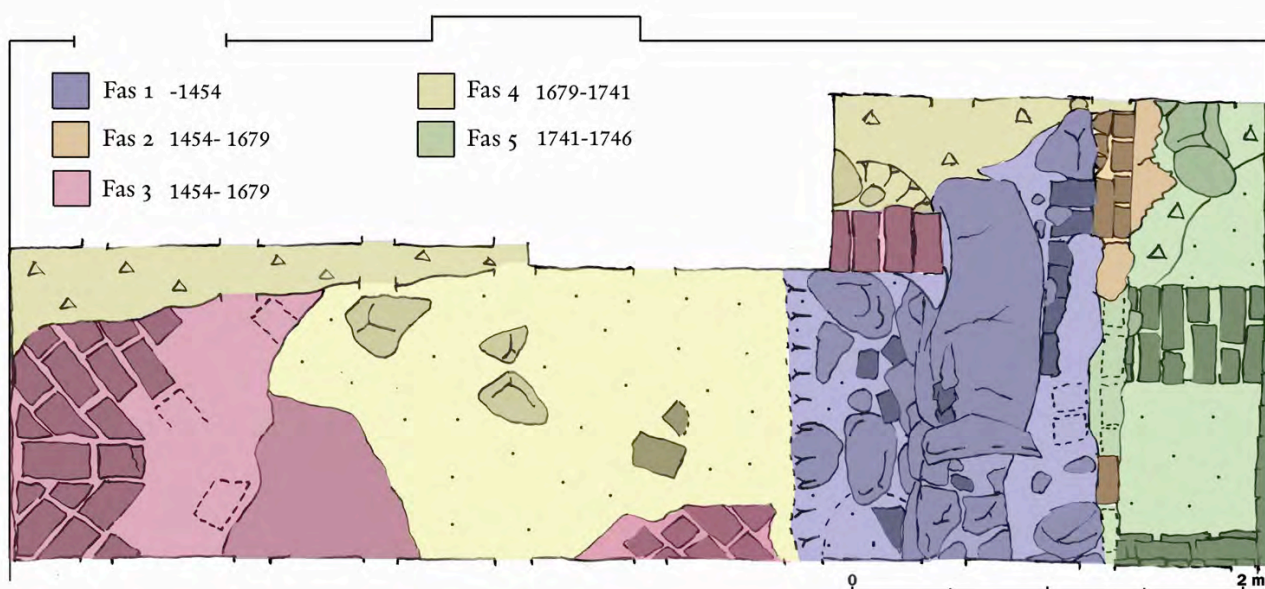
Ett prov av en golvbjälke, F4, från rum II skickades för analys till Hans Lindersson vid Dendrokronologiska laboratoriet vid Lund Universitet. Provet visade att träslaget var tall, förmodligen av lokalt ursprung, och att trädet fällts någon gång under vinterhalvåret 1535-1536. Den dendrokronologiska rapporten redovisas i bilaga 2.

Dateringar

Förutom den dendrokronologiskt daterade bjälken från rum II, begränsas dateringarna till ett fåtal fynd med vid dateringsram. Det fåtal keramik skärvor som påträffats kan generellt dateras från slutet av 1600-tal till 1800-talets första hälft och skall sannolikt kopplas samman med aktiviteter i samband med Julinskiöldska husets uppförande och brukande. Det påträffade kritpipsskaftet och kakelfragmentet kan på stilistiska grunder dateras till mellan 1600-talets senare del och förra delen av 1700-talet. Dessa ska troligen ses i relation till de ombyggnadsarbeten som skett innan eller i direkt anslutning till Julinskiöldska husets uppförande.

Diskussion och tolkningar

Undersökningen vid Dekanhuset visade att betydande lämningar av en äldre tegelbyggnad finns bevarad under och inuti den idag stående byggnadens norra del. Trots den begränsade undersökningsytan är det i kombination med den hitintills opublicerade murverksdokumentationen möjligt att urskilja ett antal olika bebyggelsefaser i materialet. Sammanlagt fem byggnadsfaser kunde arkeologiskt konstateras vid den invändiga undersökningen vilka nedan exemplifieras utifrån undersökningsresultaten från schaktet i rum I. Undersökningen i rum XIII, liksom de utvändiga schakten, undantaget schakt 3, visade inga spår av äldre bebyggelse som kan sammankopplas med de bevarade murverken från rum I och II.



Figur 17. Grafisk sammanställning av de olika byggnadsfaser som kunde konstateras vid den invändiga undersökningen i Dekanhuset, utifrån undersökningsresultaten i rum I. Illustration: Joakim Kjellberg, Upplandsmuseet.

Fas 1. - 1454

Fas 1 har urskiljts och daterats utifrån muren A1 och dess relation till de i Dekanhusets norra del befintliga källarvalven. Fasens senaste datering till 1454 baseras på tolkningen av den södra källaren som samtida med det skriftligt belagda stenhus som hade uppförts senast detta år (se Historik ovan).

I murverksdokumentationen från 1936-37 kan två medeltida skeden utläsas i den norra gaveln, där det avtecknats en tydligt en stötfog i gavelns västra del och strax innan fönstret. Det synes som att källargången och dess överbyggnad tillfogats till en äldre och smalare byggnad. Intressant i sammanhanget är också den igensatta och troligen äldre spiraltrappa som återfinns i det norra källarvalvets sydöstra hörn (se figur 18). Möjligen avspeglar detta uppgiften i brevet från 1452 om en på tomten efter branden

kvarstående källare vilken tidigare tillhört kaniken Olof i Litslena (se Historik ovan) och således vara av betydligt äldre datum. Troligen har denna äldre källare inkorporerats i den nya byggnad som uppfördes 1452-1454. Källaren har i samband med detta byggts ut med ännu ett valv åt söder och den nya förbindelsegången förutan vilken det södra källarvalvet skulle stå utan kontakt med det norra valvet. Möjligen skulle hela källaren, och därmed även muren A1, vara uppförd samtidigt. Entydiga belägg så som skarvar eller stötfogar i murverket saknas i dokumentationen av den östra fasaden, men det kan noteras att medeltida murverk över den nedersta fönsterbågens höjd enkom finns norr om den andra fönsteraxeln och således över det norra källarvalvet. Detta skulle kunna tolkas som att den medeltida byggnaden haft en högre, i det närmaste tornliknande, överbyggnad i den norra delen och en lägre överbyggnad över det södra valvet. Utöver att medeltida munkförband förekommer på båda sidor om skarven i den norra gaveln ger utgrävningen eller murverksdokumentationen någon ledning om de båda byggnadsskedenas ålder. Någon förnyad dokumentation eller fördjupad analys av de båda källarvalven med hänseende på byggnadshistorien har dock inte varit möjlig inom ramarna för denna undersökning.

Fas 2. 1454 – 1679

Fas 2 har urskiljts och daterats utifrån det fragmentariskt bevarade lergolvet över den södra källaren och den tegelklädda sockeln till muren A1. Dessa har tolkats som tillhörande den äldre byggnadens brukningstid, från 1454 till Julinskiöldska husets uppförande 1741. Slutpunkten för fasen utgör dock det sista skriftligt belagda datum som byggnaden brukats. Det har inte varit möjligt att närmare tidfästa dessa konstruktioner men tydliga likheter, om än ingen fysisk kontakt, föreligger med konstruktionerna från bebyggelsefas 3. Som exempel kan nämnas att det äldre lergolvets sammansättning och lerbruket mellan och under teglen i golvet A2. Kalkbruket i tegelsockeln till muren A1 är dock av annan karaktär, vilket kan ha en såväl funktionell som dateringsmässig förklaring.

Ett hypotetiskt samband kan föreligga mellan det äldre lergolvet och den som golvbärande tolkade bjälken i rum 2, F2. Det äldre lergolvet skall i så fall ha ersatts av ett trägolv någon gång efter år 1535. Skriftliga belägg för byggnadsarbeten under den förra halvan av 1500-talet är få från Uppsala och särskilt i fråga om domkyrkans bygghus. Under perioden kom kronan genom omfattande konfiskationer i besittning av ett antal byggnader staden, i synnerhet kanikgårdar i domkyrkans närhet varför behovet av nybyggnation varit begränsat. Ett möjligt samband finns mellan det påträffade timret, med datering till 1535/36, från Dekanhuset och bygghus inom den forna ärkebiskopsborgen som då lagts under kronan. Den 1e oktober 1536 gifte sig Gustaf I med Margaretha Eriksson-Leijonhufvud i Uppsala och bröllopet stod troligen i den forna ärkebiskopsborgen i väntan på Uppsala slotts färdigställande (muntligen Christian Lovén och Herman Bengtsson). Möjligen har det till ärkebiskopsgården närliggande Dekanhuset rustats i samband med bröllopsförberedelserna. En annan möjlighet finns att moderniseringsarbeten skett i samband med den av Herdin omtalade donationen från Erik den XIV av "decani forna stenhus" till Laurentius Petri Gothus 1566 (Herdin 1932:47). Sannolikt har en del byggnadsmaterial kunnat hämtas från den vid tiden då övergivna ärkebiskopsborgen.

Fas 3. 1454 – 1679

Fas 3 har som nämnts givits samma vida dateringsintervall som fas 2, men saknar fysisk kontakt med de där ingående konstruktionerna. I likhet med konstruktionerna i fas 2 har de i fas 3 tolkats som tillkomna under den äldre byggnadens brukningstid men svårligen kunnat tidfästas närmare. Den i den västra schaktväggen påträffade tegelmurens renässansförband ger dock en fingervisning om att denna uppförts efter medeltid, möjligen under 1500-talets senare del eller 1600-tal. Likaså golvet A2 visar ingen tydlig medeltida prägel liksom det lerhaltiga kalkbruk som använts i fogarna är karaktäristiskt för det mindre kalkhaltiga och ej hårdbrännande bruk som används under 1500- och 1600-tal (Christian Lovén, muntligen).



Figur 18. Tolkningsskiss av urskiljbara byggnadsskedena i Dekanhusets murverk. Efter murverksdokumentationen av den östra fasaden och norra gaveln från 1936-37. Skissen är något förenklad. Illustration: Joakim Kjellberg, Upplandsmuseet.

Murverksdokumentationen som utfördes 1935-36 ger belägg för omfattande om och tillbyggnader under den eftermedeltida perioden och även visst stöd för att en utbyggnad av huset skett åt söder efter 1550. I den östra fasadens murverk förekommer spritt medeltida murverk norr om den femte fönsteraxeln, men inte söder därom (se figur 18) Den östra fasaden har påverkats stort utifrån de förändringar som senare tidens fönsterupptagningar orsakat, varför en analys av byggnadshistorien enkom utifrån murverket inte kan bli mer än hypotetisk. I den något förenklade tolkningsskissen i figur 19 har ändå markerats områden med så kallade munk- respektive renässansförband. Att närmare precisera dateringar av olika förband är vanskligt men generellt kan renässansförbandet i Uppsala dateras till perioden efter 1550 (Christian Lovén muntligen). Som synes av murverksdokumentationen är murförbandet i anslutning till golvet A2 av renässansförband medan medeltida munkförband endast finns norr om muren A5. Till synes förekommer munkförband i anslutning till den äldre gaveln och i förlängningen till den invändigt påträffade muren A3. Dessa partier är dock mycket svårdateerade då hörn oftast kräver annorlunda förband av byggnadstekniska orsaker och har därför lämnats ofärgade i figur 18. Det norra hörnet, med munkförband, har dock medtagits då större ytor medeltida förband förekommer på båda sidor om hörnet upp till den tredje våningens höjd.



Figur 19. Plan över den äldre tegelbyggnadens form. Äldre murverk konstaterade vid den 1936-37 utförda byggnadsdokumentationen har markerats med grå färg. Röda markeringar avser stötfogen mellan två byggnadskeden i den norra fasaden (se figur 18) och den södra gränsen för partier med medeltida murförband enligt murverksdokumentationen 1936-37. Äldre murverk påträffade i samband med den arkeologiska undersökningen 2005 har markerats med svart färg. Efter underlagsritningar från bygghandlingarna över Dekanhusets botten- och källarvåning. Rumsnumrering efter byggnadsdokumentationen 1936-37. Illustration: Joakim Kjellberg, Upplandsmuseet.

Fas 4. 1679 - 1741

Fas 4 utgörs av de raseringsmassor som överlagrade bebyggelselämningarna från föregående faser. Raseringen av byggnaden har inte närmare kunnat tidfästas, utom genom de skriftliga beläggen av sista kända brukare 1679 till uppförandet av Julinskiöldska huset. Möjligen har den äldre byggnaden skadats av den omfattande stadsbranden 1702, vilket inslaget av sot och kol i raseringslagret (se lager 3 figur 9) kan antyda om än dessa inte utgör några tydliga brandlager. Den av Hoffstedt upprättade och så kallade brandkartan över Uppsala, med stadens utseende före branden 1702, lämnar inga uppgifter om brandens påverkan på bebyggelsen i kvarteret Oden. De spridda förekomsterna av sammanhängande ytor med medeltida murverk i fasaderna tycks dock indikera att även om äldre murar utnyttjats i det Julinskiöldska huset har

dessa varit föremål för och i behov av omfattande reparationer (se bilaga 3) innan de inkorporerats i byggnaden.

Fas 5. 1741 – 1746

Fas 5 utgörs av de lämningar som kopplats till det Julinskiöldska husets uppförande. Byggnadsarbetena som vidtog efter köpet 1740 varade mellan 1741 och 1746. Till lämningarna hör det välvda murstöd som anlagts under den befintliga norra vägglinjen i rum I. Stödet har uppförts med äldre tegel, sannolikt från muren A1s övre delar och dess tegelsockel, för att stödja väggens vikt ovan det medeltida källarvalvet. Det Julinskiöldska husets fasad fick dess nuvarande nyklassiska utformning vid fasadrenoveringar 1837. Spår av det Julinskiöldska husets fasad finns bland annat kvar i Dekanhuset i form av fönster- och portomfattningar i den västra fasaden (se bilaga 3).

Övriga konstruktioner

Grundmuren och tegelmuren som framkom i schakt 3:s östra del tolkades som tillhörande en mindre byggnad som stått på tomtens södra del fram till Julinskiöldska husets uppförande. Vid utbyggnaden av det medeltida stenhuset, till Julinskiöldska huset 1741, fanns inte längre plats för en byggnad i denna del varför denna sannolikt revs senast vid detta tillfälle. Byggnaden saknas i de historiska källorna, vilket indikerar att denna har tillhört Dekanhusets gårdsmiljö. Byggnaden förekommer dock på en äldre avbildning av Riddartorget (se figur 20) och framstår där som en relativt påkostad stenbyggnad. Möjligen är det även denna byggnad som syns i de två stadsvyer som tidigare redovisats i denna rapport (se figur 2) och inte själva Dekanhuset.



Figur 20. Oljemålning från 1700-talets mitt med utsikt över Riddartorget från Dekanhusets terrass (ur Harnesk 2006:77). Till vänster Skytteanum och Nosocomium Academicum. Notera byggnaden till höger som troligen är den byggnad som påträffades i schakt 3.

Sammanfattning

Upplandsmuseet utförde under vintern 2004 och våren 2005 en schaktningsövervakning i samband med renoveringsarbeten inuti och utanför Dekanhuset i Uppsala. Det nuvarande Dekanhuset, då kallat Julinskiöldska huset, uppfördes under 1740-talet och det var sedan tidigare känt att byggnaden inrymde en medeltida källare. En äldre byggnadshistorisk undersökning av murverk från 1930-talet hade även visat på att lämningar av en medeltida tegelbyggnad fanns delvis bevarad i byggnadens norra del.

Ytterligare lämningar av den medeltida byggnaden, däribland murar och tegelgolv, påträffades i de invändiga schakten. Fem skilda bebyggelseskeden kunde konstateras varav den äldsta kan dateras, med skriftliga källor, till 1454 och det yngsta i samband med Julinskiöldska husets uppförande. Ett dendrokronologiskt prov ur en golvbjälke visade på ombyggnationer under 1500-tal. De utvändiga schakten i anslutning till byggnaden visade på förekomst av kulturlager och konstruktioner av troligen eftermedeltida datering.

Referenser

Arkiv

UM arkiv. Upplandsmuseet (UM) Topografiska arkivet

Hu/UM. Huseliusprojektets arkiv på Upplandsmuseet

SD. Svenskt diplomatoriums huvudkartotek över medeltidsbrev.

Litteratur samt otryckta rapporter

Anund, J. 1994. Uppsala medeltida skola och kulturlager i Domkyrkoområdet. En arkeologisk undersökning i centrala Uppsala inför utbyggnaden av Uppsala universitets ADB-kommunikationsnät. UV Uppsala Rapport 1994:32. Uppsala.

Bjerking PM rapport. Fjärdingen 24:1, Dekanhuset, Uppsala kommun.

Markradarundersökning. Uppdrag 28589, 2004-11-01, sign ALR.

DMS. 1984. Det medeltida Sverige 1:2. Dahlbäck, G, Ferm, O, & Ramqvist, S. Stockholm.

Harnesk, H. 2006. Linné i Uppsala. Uppsala.

Herdin, K. 1932. Bidrag till Uppsala stads byggnadshistoria I. Bygge och bo i äldre tider. Uppsala.

Osign, Manus. UM arkiv. "Ur resultaten från den kulturhistoriska undersökningen av Gamla seminariebyggnaden i Uppsala (Kv. Odin, tomt n:r 1) i samband med dess restaurering dec. 1936-1937."

Peringskiöld, J. 1710. Monumenta Upplandica. Stockholm.

Redin, L. 1976. Uppsala. Medeltidsstaden 3. Rapport RAÄ/SHM. Stockholm.

Rudbeck, O (d.ä). 1679. Atlantica

Sundqvist, N. 1953. Uppsala stad historia I. Östra Aros- stadens uppkomst och utveckling intill år 1300.

Syse, B. 2005. Odinslund. VA-arbeten i Akdemigatan, Åsgränd och Biskopsgården. UM Rapport 2005:03. Uppsala.

Wahlberg, M. 1994. Uppsala stads historia IX:1, Uppsalas gatunamn. Uppsala.

Övriga källor

Muntlig uppgift. Christian Lovén, Antikvarie, Huseliusprojektet, Upplandsmuseet

Muntlig uppgift. Herman Bengtsson, Antikvarie, Huseliusprojektet, Upplandsmuseet

Muntlig uppgift. Ronnie Carlsson, Antikvarie, Huseliusprojektet, Upplandsmuseet

Administrativa uppgifter

Plats: Dekanhuset, Fjärdingen 24:1

RAÅ nr: 88:1, Uppsala stad

Fornlämningstyp: Medeltida kulturlager och bebyggelse lämningar

Undersökningstyp: Schaktningsövervakning

Orsak till undersökningen: Ventilations- radonbrunns- och VA- arbeten, schaktning för P-plats

Undersökningsperiod: 2005-02-02 – 2005-12-05, 2007-06-12 – 2007-06-13

Höjdsystem: RH 2000

Arkeologisk personal, Upplandsmuseet: Joakim Kjellberg, Yvonne Dutra Leivas, Robin Olsson

Upplandsmuseets dnr: Ar-120-2005, Ar-1277-2006

Upplandsmuseets projektnummer: 8149, 8212

Beställare: Statens fastighetsverk

Handläggare på länsstyrelsen i Uppsala län: Jan Helmer Gustafsson

Länsstyrelsens dnr: 431-226-05 & 431-13497-06

Länsstyrelsens beslutsdatum: 2005-02-04 & 2006-10-13

Dokumentationsmaterial: Förvaras i Upplandsmuseets arkiv.

Fynd: 10 fyndposter registrerades, 8 sparades. Fynden förvaras i Upplandsmuseets föremålsarkiv.

Inv nr: UM40070

Bilaga 1 - Fyndlista

Fnr	Inv nr	Schakt	Sektion	Lager	Sakord	Material	Typ	Antal/antal fragment	Frag grad	Vikt (g)	Anmärkning g/beskrivning
1		I	1	3	Kritpipa	Bränd lera	Skaft	1	F	3	Odekorerad
2		1	3	3, A7	Djurben	Ben	Obränt	>40	F	834	Hushållsavfall, kastat
3		II	-	A6	Tunnlock	Trä	Stavar	3	D	294	Tre fragment av ett tunnlock som använts som utfyllnad under golvbärande stock
4		II	-	A6	Bjälke	Trä	Golvbjälke	1	1	>5000	Golvbärande rektangulärt bilad bjälke med ett dymlingshål i ovankant. Lämnad i schaktet efter dendrokronologisk provtagning
5		II	-	-	Ugnskakel	Keramik	Rumpkakel	1	1	30	Grönglaserad, troligen av 1600-talstyp. Påträffad i fyllnadsmassorna över stocken i A6.
6		I	1	3	Trefotsgryta	Keramik	BII:4, Ben	1	F	60	Invändig grovkornig blyglasyr, möjligen 1500-talets senare hälft.
7		1	-	A8	Sölja	Järn	Bältessölja	1	D	22	Deformerad, troligen ursprungligen D-formad med enkel tånge
8		1	-	A8?	Fat	Keramik	BII:4, botten	1	D	178	D-formad mynningsrand, invändig brunröd slät blyglasyr och 2 upphängningshål i brättet. Ingen bottenrand.
9		1	-	A8	Fat/Skål	Keramik	BII:4, botten	1	F	72	Invändig kamdekor i koncentriska cirklar vid spegloch vågband på brätte. Brunröd finkornig blyglasyr.
10		1	-	A8	Gryta	Keramik	BII:4, ben	1	F	72	Invändig grönbrun finkornig blyglasyr, utvändigt sotad yta
11		3		A11	Taktegel	Tegel	Fjälltegel	1	D		Rödbrunnt hårdbränt flattegel med grovkornig struktur, bevarad tapp.
12		3		A11	Gryta	Keramik	BII:4, ben	1	F		Invändig brunblå grovkornig glasyr, grovkornigt gods
13		3		A11	Gryta	Keramik	BII:4, mynning	1	F		Gulbrun flammig blyglasyr, slät glasyr

Bilaga 2 - Dendrokronologisk analys

Nationella Laboratoriet för Vedanatomi och Dendrokronologi, rapport nr 2006:16

Hans Linderson

Område: Uppsala

Antal sågskivor: 1

Dendrokronologiskt objekt: Under golv i Dekanhuset, rum 2. Äldre golvbjälke.

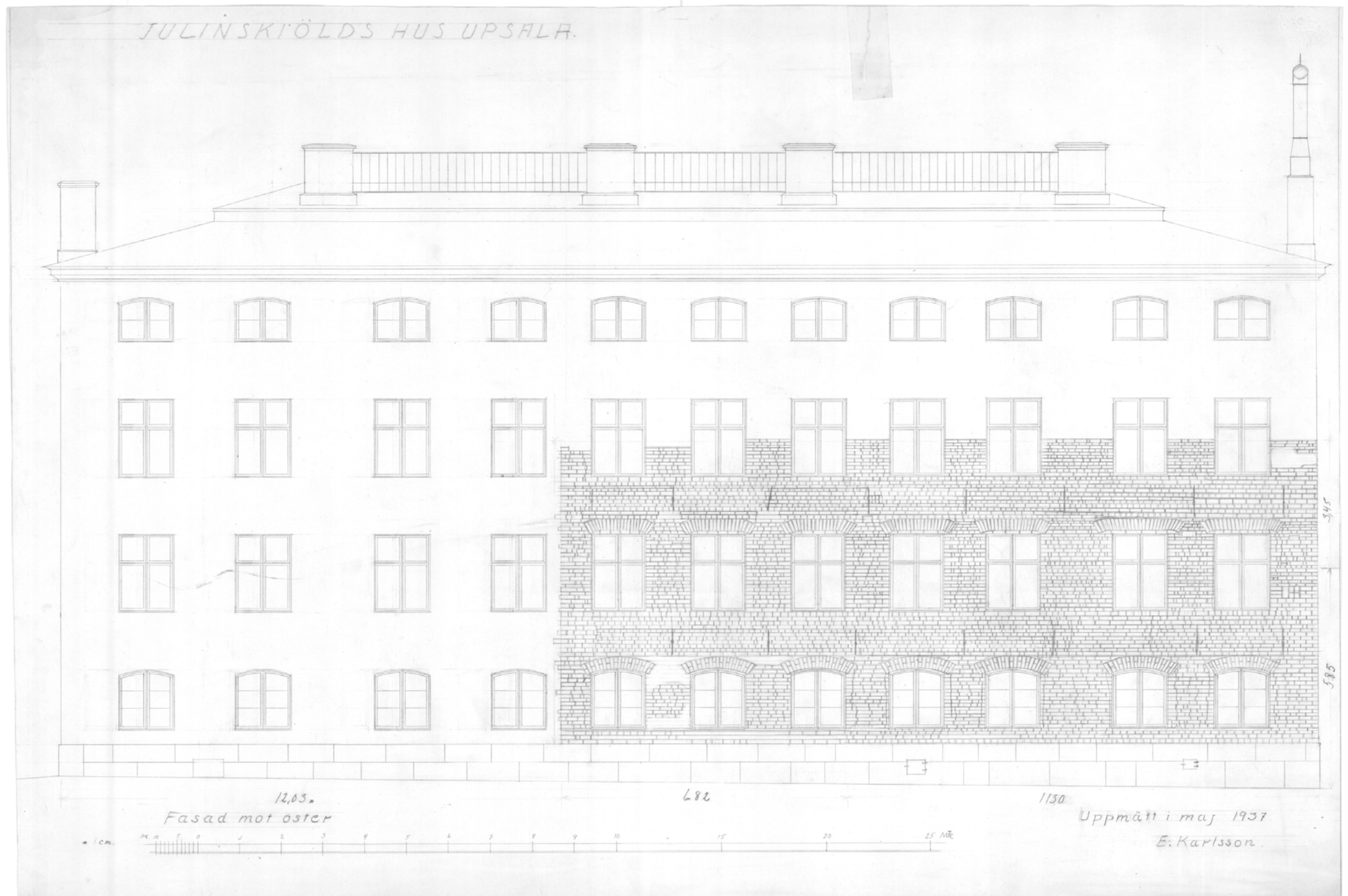
Information:

Den dendrokronologiska analysen visar att virket är avverkat **vinterhalvåret 1535-36** och är av **lokalt** ursprung. I den mån det är möjligt att ta fram fler prover från andra stockar i byggnaden, kan detta starkt rekommenderas då virket är väl lämpat för dendrokronologiska dateringar. Detta för att utesluta risken att den daterade stocken är sekundärt använd eller är en utbytt stock av senare datum.

Resultat, dendrokronologi:

CATRAS Dendro nr:	Prov Nr : Stoc k Nr	Träd- slag	Antal radie/år	Splint (Sp) Bark (B) Vank. (W)	Datering av yttersta års- ring i provet	Beräknat Fällningsår E (Efter) V (vinterhalv- året)	Trädets Egenålder uppskatt- ning
57252	1	Tall	2/157	Sp 90, W	1535	V 1535/36	160-180

Bilaga 3. Östra fasaden



Bilaga 3. Västra fasaden



Bilaga 3. Norra och södra fasaden

