

Två boplatser och en grav

Arkeologisk utredning

Sävja gård
Danmarks socken
Uppland

Andreas Hennius, Kerstin Åberg, Hans Göthberg



Två boplatser och en grav

Arkeologisk utredning

Sävja gård
Danmarks socken
Uppland

Andreas Hennius, Kerstin Åberg, Hans Göthberg

Omslagsbild: Utsnitt ur kartan från 1640-41 (LmV B13:A5:7) med utredningsområdet inlagt. Inom området påträffades en yta med kulturlager i anslutning till vägen som leder till bytomten. I de östra delarna påträffades en grav i senare uppodlad mark. Graven ligger relativt nära gravfältet nr 111 som återfinns omedelbart öster om området.

Rapport 2007:20, arkeologiska avdelningen

© Upplandsmuseet, 2007

Planer: Andreas Henniuss, Hans Göthberg & Kerstin Åberg. Om inget annat anges är norr alltid uppåt på planerna.

Allmänt kartmaterial: © Lantmäteriet. Ärende nr MS2006/1674

Upplandsmuseet, S:t Eriks gränd 6, 753 10 Uppsala
Telefon 018 – 16 91 00 (vx), Telefax 018 – 69 25 09
www.upplandsmuseet.se

Innehåll

Inledning	6
Målsättning och metod	6
Topografi och naturliga förutsättningar	6
Resultat	8
Fornlämningsmiljö	8
Lösfynd och tidigare arkeologiska undersökningar	8
Historiska uppgifter och äldre lantmäterikartor	10
Sökschakt	12
Förslag till antikvariska åtgärder	16
Sammanfattning	17
Administrativa uppgifter	18
Referenser	18

Inledning

Med anledning av planerad bostadsbyggnation genomförde Upplandsmuseet under hösten 2007 en arkeologisk utredning vid Sävja gård. Utredningsområdet berörde delar av fastigheterna Sävja 2:1, 7:1, 8:1, & 12:1, Danmarks sn, Uppland. Arbetet gjordes på uppdrag av JM AB efter tillstånd i beslut från Länsstyrelsen i Uppsala län 2007-07-13 (Ist dnr 431-731-07). Fältarbetet genomfördes av Andreas Hennius & Kerstin Åberg. Hans Göthberg gjorde genomgången av historiska uppgifter och äldre lantmåterimaterial. Rapporten sammanställdes av Andreas Hennius.

Målsättning och metod

Den arkeologiska utredningen genomfördes i syfte att klarlägga förekomsten av fornlämningar eller andra kulturhistoriska lämningar inom utredningsområdet. I arbetet ingick flera olika moment, dels inventering av arkivmaterial och dels fältarbete i form av sökschaktsgrävning och inventering.

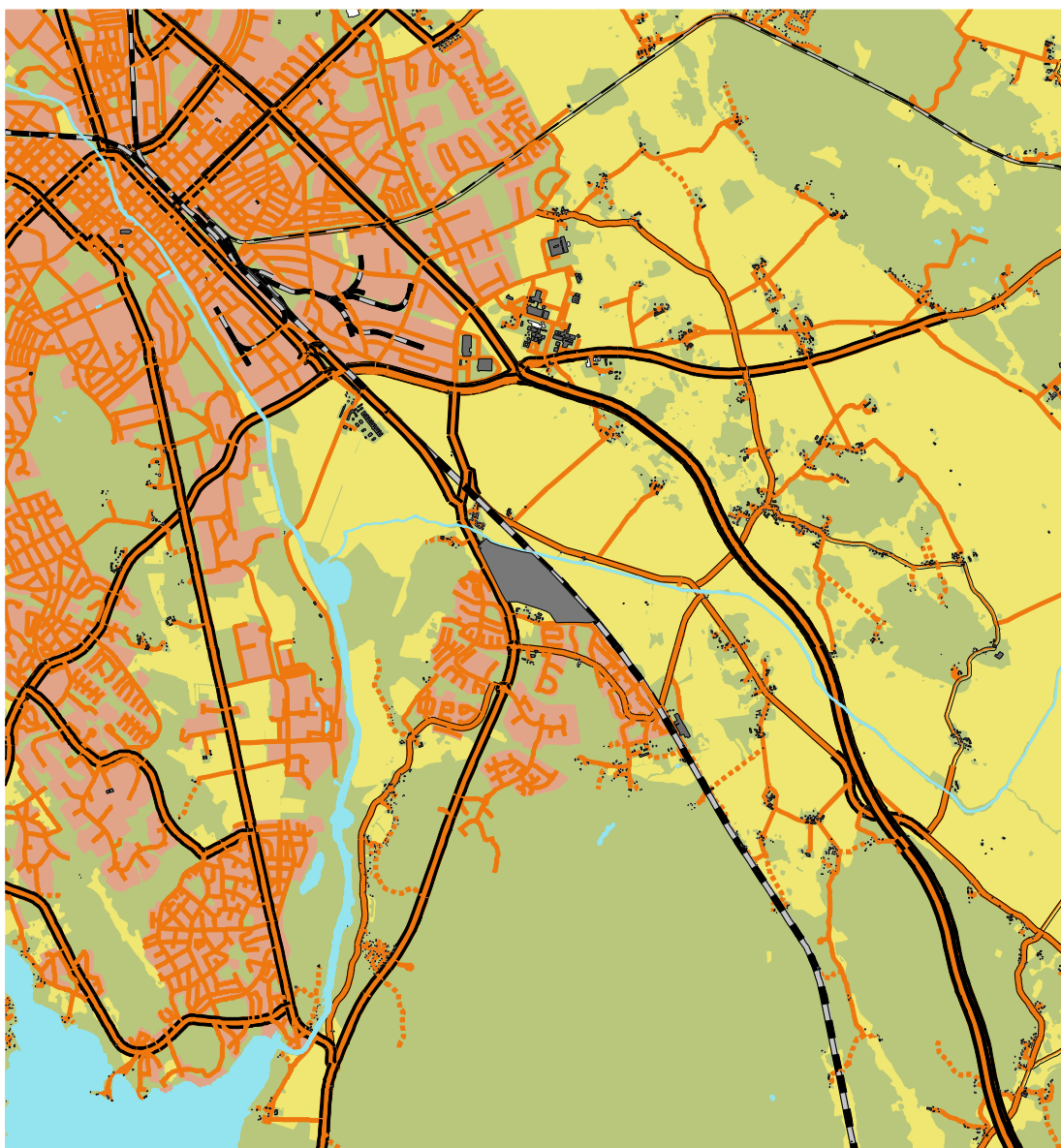
Bearbetning av arkivmaterialet bestod i genomgång av fornminnesregistret (FMIS) och Upplandsmuseets topografiska arkiv, dessutom har registren över samlingarna i Upplandsmuseet, Statens Historiska Museum och Museum Gustavianum (Uppsala universitets museum för nordiska fornsaker) inventerats. Med utgångspunkt i detta gjordes en sammanställning av historiska uppgifter, kända fornlämningar och lösfynd från det berörda området. Utifrån äldre lantmåterimaterial i arkiven vid Lantmåteriverket i Gävle har historiska kartöverlägg upprättats.

Fältarbetet genomfördes genom att sökschakt grävdes med maskin. Det innebar att ploglager och matjord skiktvis banades ner till anläggnings- och kulturlagernivå eller till orörd mark. Schakt och anläggningar mättes in med handdator med inbyggd GPS (Trimble GeoExplorer XT). Trots att metoden ger en större felmarginal än traditionell totalstation ansågs noggrannheten bli godtagbar i utredningssammanhang. Då syftet var att fastställa närvaron av arkeologiska lämningar grävdes inga anläggningar. Istället beskrevs de och tolkades utifrån utseende i plan. Utredningsområdets sydöstra del utgjordes av skogsbeväxt impedimentmark till stora delar täckt av dumpat avfall. Dessutom fanns spår av grävarbeten och husgrunder av skiftande ålder. För att undvika skador på växtligheten genomfördes inga schaktningsarbeten i detta område. Istället genomfördes en inventering av denna del.

Topografi och naturliga förutsättningar

Det aktuella området är beläget i Uppsalas sydöstra utkant (fig 1). Sävja gård ligger på den norra delen av ett vidsträckt och till stora delar bebyggt eller skogsbevuxet höjdstråk som avgränsas av Fyrisån i väster och Sävjaån i norr och öster. Sävjaån är ett biflöde till Fyrisån och mynnar i Övre Föret ett par kilometer väster om Sävja gård. Mot norr öppnar markerna upp sig, i ett låglänt åkerlandskap utefter ådalarna, innan landet stiger igen mot Danmarksby och Vaksala.

Exploateringsområdet utgjordes av ett cirka 40 ha stort markområde direkt norr om Sävja gård. Större delen av området utgjordes av en flackt böljande åkermark med ett skogbevuxet impediment i den sydöstra delen. Området sluttade svagt mot norr ner mot Sävjaån. Nivåmässigt låg större delen av området lågt, mellan 5 och 11 m ö h. I den östra delen var nivåerna något högre, uppemot 13 m ö h och Sävja gård låg ytterligare något högre. Av det cirka 40 ha stora exploateringsområdet hade länsstyrelsen begränsat utredningsområdet till ett cirka 15 ha stort, något mer höglänt, område i söder.



Figur 1. Exploateringsområdet (grått) i relation till Uppsala, Sävja- och Fyrisån samt omkringliggande landskap.

Resultat

Fornlämningsmiljö

Stora delar av Danmarks socken ligger relativt lågt vilket omöjliggör ett alltför tidigt ianspråktagande av området. De typiska lämningarna från bronsåldern, skärvstenshögarna, återfinns på de något högre partierna i socknen vid exempelvis Kumla cirka tre kilometer norr om Sävja, på den norra sidan av Sävjaån. Ytterligare en skärvstenshög (Raä 110) finns en knapp kilometer väster om Sävja gård. Även fornlämningar från senare perioder koncentreras till områdena norr om Sävjaån. Rikligt med gravar återfinns på impediment runt Kumla, Danmark och Säby. I dessa delar finns även ett flertal kända och undersökta boplatser. Rika fornlämningsområden finns också väster om Fyrisån i Uppsala socken exempelvis på höjdstråken vid Ulltuna. Söder om Sävjaån är antalet fornlämningar betydligt färre. Ett par kilometer öster om Sävja gård vid Falebro finns förutom en runsten (Raä 101) en registrerad boplatz (Raä 154) belägen på mindre än 10 m ö h. Strax söder om denna finns också flera registrerade gravfält.

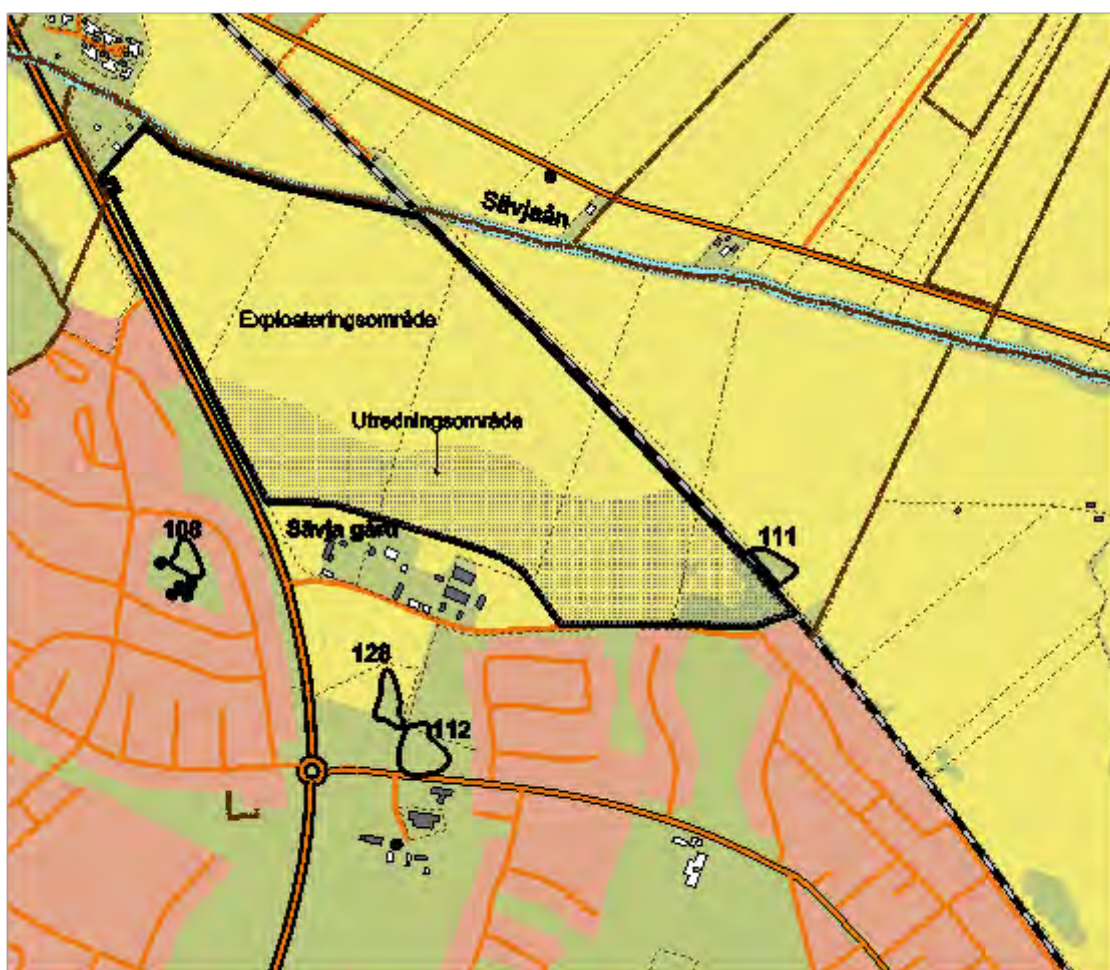
På den höjdrygg där Sävja gård är belägen är antalet fornlämningar begränsat (fig 2). I det direkta närområdet kring Sävja gård finns fyra registrerade fornlämningar alla belägna i Danmarks sn. Cirka 300 m västerut finns Raä 108 ett delvis undersökt gravfält. De kvarvarande lämningarna utgörs av nio högar och elva stensättningar.

Cirka 200 m söder om Sävja gård finns Raä 112 och 128. Raä 112 utgörs av ett gravfält med 45 runda stensättningar och Raä 128 är ännu ett gravfält bestående av en hög och 34 runda stensättningar.

Raä 111 är beläget cirka 500 m öster om gården. Lämningen består av 49 synliga anläggningar varav 36 runda och 13 rektangulära stensättningar. Gravfältet begränsas i väster av järnvägen mellan Uppsala och Stockholm. Någon närmare inventering av den del av impedimentet som ligger på den västra sidan av vägen och inom det nuvarande exploateringsområdet har inte genomförts och utbredningen av gravfältet är ej säkert avgränsat. Utifrån topografin är det troligt att gravfältet har haft en större utbredning åt väster.

Lösfynd och tidigare arkeologiska undersökningar

Det finns bara ett känt lösfynd från området. I oktober 1864 hittade 4 småländska järnvägsarbetare en stor mängd ”kufiska” silvermynt i Norrskogen under Öfver-Säfja by.” *Mynten lågo på knappt 2 fots djup alldeles invid sidan af en större vräksten i en grusbacke, och hoppliggande i en tät klunga, alldeles som om de varit nedlagda i en nu förruttnad pung.*” Fyndet bestod av 156 silvermynt av arabiskt ursprung, 85 hela och 82 fragmentariska. Utifrån myntens dateringar dras slutsatsen att de inte kan ha hamnat i den uppländska jorden före 892/3 e. Kr. Torun Zachrisson har försökt spåra fyndplatsen men konstaterade att Norrskogen nu är helt bebyggd med villor (Zachrisson 1998:257ff).

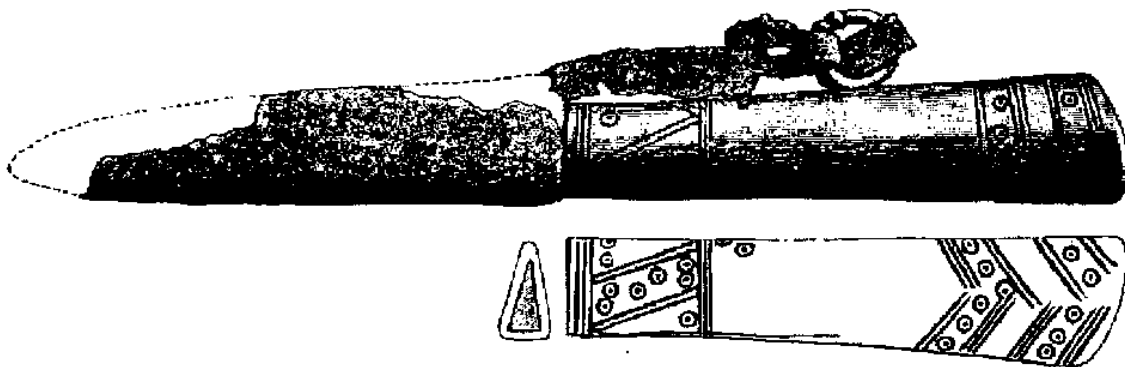


Figur 2. Det av länsstyrelsen stipulerade utredningsområdet (skrafferat) samt fornlämningar i närområdet.

Gravfälten runt Sävja gård har varit föremål för ett flertal arkeologiska undersökningar. Raä 111:1 har undersökts och karterats vid flera tillfällen. Den första undersökningen gjordes 1898-99 av Oscar Almgren vid Uppsala Universitet då tre stensättningar undersöktes. Ytterligare undersökningar gjordes 1901 och 1904 då fyra respektive sju stensättningar undersöktes. Nästa undersökning gjordes 1907 av Erik Ullén då ytterligare sju stensättningar undersöktes. Dessa låg invid järnvägen och kan möjligen ha undersökts inför utbyggnaden av järnvägen till dubbelspår. Slutligen undersökte Axel Julius nio stensättningar 1918. I samband med undersökningarna karterades också gravfältet. En förnyad kartering gjordes 1940 av G-A Hellman. Senaste utgrävningarna på platsen gjordes 1999 och 2000 av Upplandsmuseet i samarbete med Danmarks hembygdsförening.

Gravskicket i de undersökta gravarna har främst utgjorts av skelettbegravningar, varav majoriteten i kistor, att döma av förekomsten av spikar och ibland även trärester. Skelettens orientering var i huvudsak i öst-väst. Tre skelett hade dock kraniet i öster. Endast fyra stensättningar innehöll brandgravar med brandlager och brända ben. Ytterligare en innehöll ett kollager, men inga fynd. Fynd som kan räknas som gravgåvor, det vill säga inte spikar till kistor,

skelett och brända ben, påträffades i 15 gravar. De vanligaste fyndkategorierna i skelettgravarna var knivar, kammar och pärlor (fig 3). Tre skelettgravar innehöll dessutom fynd av andra typer, däribland nålhus, kedja och ring av brons, flintskärvor och rester av träkärl. I de fyra brandgravarna var fynden mer varierade. Utöver keramik fanns bland annat söljor av brons och järn samt rembeslag. Bland fynden fanns också dubbelkammar vilka tyder på dateringar från sent 1000-tal till omkring 1200 . En datering till övergången mellan sen vikingatid och tidig medeltid antyds också genom förekomsten av keramik med ”wellenornament” - östersjökeramik (SHM inv nr 10773, 11355, 12143, 13320, 16250 av dessa är 10773 & 13320 deponerade på Museum Gustavianum, Uppsala universitets museum för nordiska fornsaker, under inventarienummer 5372 & 5373). Från Upplandsmuseets undersökningar finns tre ¹⁴C-dateringar som alla daterar begravningarna till vikingatid och medeltid. (Zachrisson 1998:260, Göthberg, Frölund & Syse ms)



Figur 3. Kniv med ornerat benskapt från grav 16 på Raä 111 (SHM inv. nr. 13320, UMF 5373).

Almgren grävde även några av gravarna på Raä 112. Fynden utgjordes här endast av ett par brända ben från större däggdjur, SHM inv nr 11355 (Zachrisson 198:260f).

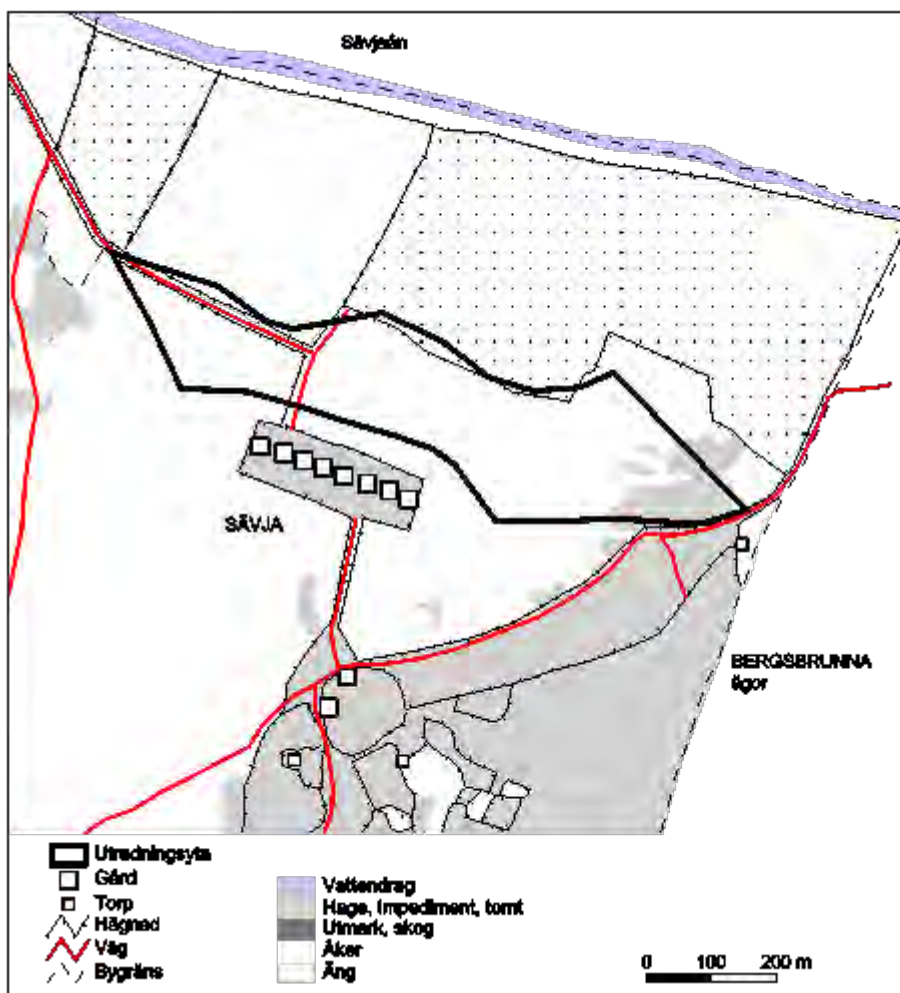
1960 undersöktes 17 stensättningar och en härd på gravfältet Raä 108. Tidigare hade Oscar Almgren grävt två gravar på platsen. Fyndmaterialet var rikligt och innefattade förutom brända ben och keramik exempelvis ett järnsvärd, en del av en torshammarring , glas och glasflusspärlor, en pärldelare, nål och kedja av brons samt flera knivar (SHM inv nr 11355, 26789). Fynden kan dateras till vendeltid-vikingatid (Mets 1960, Zachrisson 1998:261).

Historiska uppgifter och äldre lantmäterikartor

De äldsta beläggen för Sävsja är från 1291 ”*Seffium*” och ”*Sewium*” (DMS 1984:161ff). Namnet kan härstamma från en numera uppgrundad fjärd och möjligen betyda ”den sävrika fjärden”. Alternativt kan den anspela på att stränderna varit sumpiga (Wahlberg 2003:309).

I Sävja fanns 1316 nio landbönder tillhörande olika kyrkliga institutioner, däribland Uppsala domkyrka. Efter en intern omarrondering 1551 fanns åtta gårdar, varav en tillhörde sockenkyrkan och sju Uppsala domkyrka (DMS 1984:162).

För Sävja finns äldre lantmäterikartor från 1640-41, 1764 och 1859. Kartan från 1640-41 visar att sex av gårdarna låg samlade på en regelbunden bytomt. De två återstående gårdarna låg något längre söderut på gränsen mot utmarken (senare benämnda Övre och Nedre Sävja). Bytomten som var omgiven av åkermark låg i den övre delen av sluttningen mot Sävjaån. Enligt kartan fanns åkermark huvudsakligen i den övre delen av sluttningen och ängsmark i den nedre delen av sluttningen. I den sistnämnda fanns dock större och mindre inslag av åkermark. Andra inslag som visas på kartan är en väg som gick från bytomtens nordvästra hörn norrut mot Kuggebro. Från bytomten följde vägen hägnaden som åtskiljde de två årgångsgårdarna.



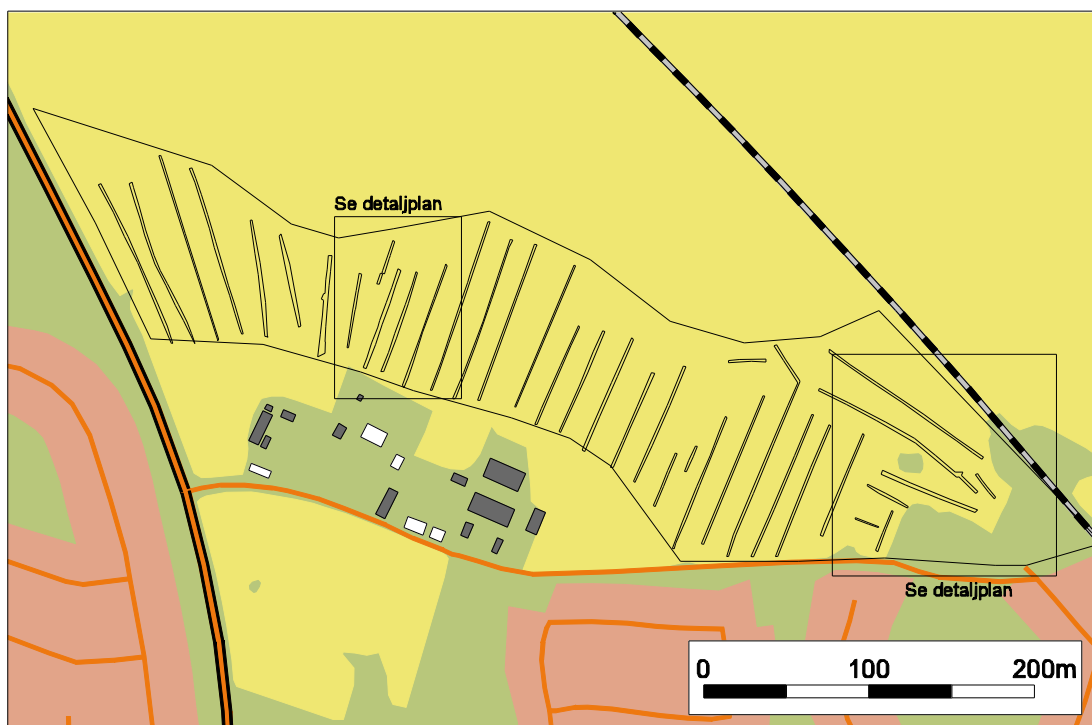
Figur 4. Historiskt kartöverlägg av Sävja med utgångspunkt i lantmäterikarta från 1764. Den utredda ytan utgjordes nästan enbart av åkermark. Undantagen utgjordes av smärre partier med impedimentmark i öster och äng i norr. Därtill korsades området av en väg och hägnader.

Kartan från 1764 visar åtta tomter på bytomten (fig 4). Förutom symboler för två gårdar i söder fanns dessutom tre torp eller backstugor i denna del, samt ytterligare ett torp invid gränsen mot Bergsbrunna. Åkermarken hade en något större utbredning än ängsmarken norr om byläget jämfört med kartan från 1640-41. Enligt kartan från 1859 fanns fem gårdar på bytomten och tre gårdar i det sydliga läget, samt torpet vid gränsen mot Bergsbrunna. Enligt häradskartan från 1861 fanns i anslutning till de tre södra gårdarna dessutom backstugor, soldat- och dragontorp. Vid en jämförelse med kartorna från 1640-41 och 1764 kan spår av en uppodling av äng till åker skönjas i denna del. Därtill kan en uppodling i mer begränsad omfattning skönjas gentemot utmarken i sydost. En annan förändring är att vägen mot Kuggebro anslöt till bytomtens sydvästra hörn på kartan från 1859. Däremot hade hägnaden mellan årgångsgårderna samma läge.

Slutligen finns på de ekonomiska kartorna från 1951 och 1982 ett bostadshus utsatt i impedimentmarken nära gränsen mot Bergsbrunna och järnvägen.

Sökschakt

Som tidigare nämnts genomfördes utredningsgrävningen företrädesvis genom sökschaktsgrävning med maskin förutom i den sydöstra skogsbevuxna delen som inventerades och karterades. Schakten grävdes med ett avstånd på 20-25 m och en skopbredd på 1,8 m. Sammanlagt grävdes drygt 4000 löpmeter vilket motsvarade ungefär 5 % av utredningsområdet (fig 5).



Figur 5. Schaktens placering inom utredningsområdet. Den schaktade ytan motsvarar ungefär 5 % av området.

Plogdjupet var i allmänhet omkring 0,25-0,3 m och undergrunden utgjordes främst av glacial och postglacial lera med siltiga partier i den norra delen. Förhållandena var något annorlunda i områdets östligaste del där plogdjupet var mindre och undergrunden till stora delar utgjordes av morän. Utifrån det äldre kartmaterialet syns också att området varit impedimentmark och odlats upp under 16- 17- & 1800-talen. Inom hela ytan fanns en mycket stor mängd grävda diken. I den västra delen förekom spridda fynd av tegel och enstaka kol, dessa kunde dock inte knytas till några anläggningar.

Större delen av utredningsområdet var tomt på såväl anläggningar som fynd dock fanns två områden där arkeologiska lämningar framkom.

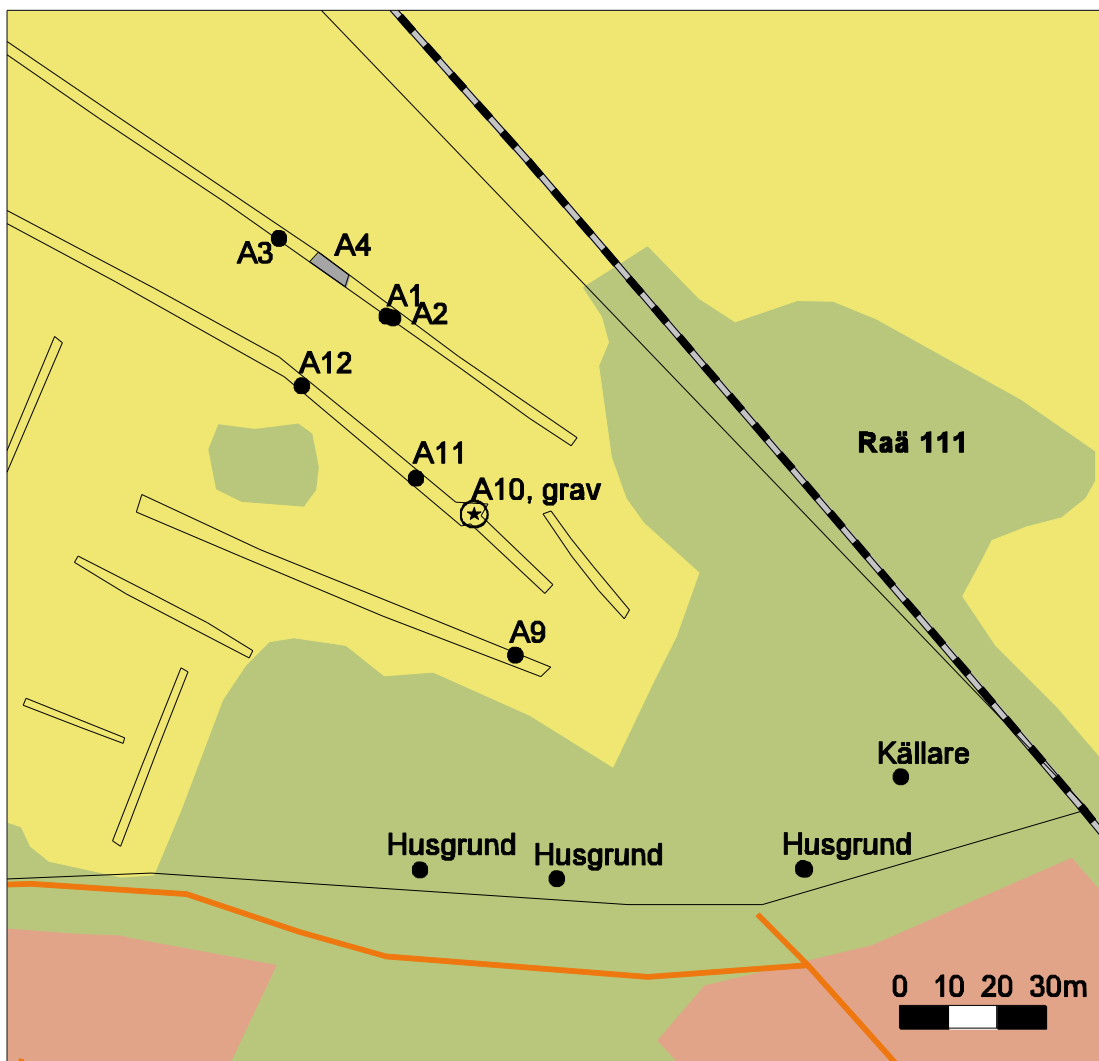
Inom *område 1* direkt norr om gården påträffades boplatsslämningar i form av anläggningar som utifrån en okulär besiktning tolkas som ett stolphål, en härd och en grop. Dessutom framkom delar av ett kulturlager med spridda inslag av kol, bränd lera och skärvsten (se fig 6 & tabell 1).



Figur 6. Anläggningar inom område 1.

Anl. nr	Typ (okulär bedömning)	Storlek	Beskrivning
5	Stolphål eller härd	Ø 0,40 m	Svart med mycket kol och sot, ingen skärvsten
6	Kulturlager	Osäker utbredning	Kol, bränd lera och skärvsten
7	Stolphål	Ø 0,5 m	Svag mörkfärgning med kol och bränd lera
8	Nedgrävning	Ø 1,0 m	Svag mörkfärgning med spridda kol, bränd lera och ben

Tabell 1. Framkomna anläggningar inom område 1.



Figur 7. Anläggningar inom område 2.

Område 2 var beläget i undersökningsområdets östra del. I åkermarken påträffades boplatslämningar i form av flera stolphål, en härd, flera gropar samt ett svåravgränsat kulturlager. Dessutom påträffades en stenpackning som utifrån storlek, uppbyggnad och jämförelser med de utgrävda gravarna på Raä 111 sannolikt utgörs av en grav (fig 9). I skogsområdet i sydöst kunde inga schakt grävas på grund av tät växtlighet och osäker utmarkering av kablar. Istället karterades området. Området har under lång tid använts för att dumpa jord, bygg- och trädgårdsavfall. Dessutom fanns spår av grävningsarbeten. Arkeologiska lämningar var således svåra att urskilja. Inom skogsområdet fanns flera husgrunder av skiftande ålder de flesta verkar dock vara uppförda under 1900-talet, i den östra delen fanns även röjda ytor och områden med förekomst av stenstrukturer som skulle kunna utgöra förhistoriska gravöverbyggnader (fig 7 & tabell 2).

Anl. nr	Typ (okulär bedömning)	Storlek	Beskrivning
1	Stolphål	Ø 0,35 m	Mörkfärgning med spridda kol och bränd lera
2	Stolphål	Ø 0,35 m	Mörkfärgning med spridda kol och bränd lera
3	Härd	Ø 0,30 m	Sot, kol och skärvig sten
4	Kulturlager	Osäker utbredning, tjocklek cirka 0,05 m	Mörkt lager med inslag av sot, kol och bränd lera
9	Mörkfärgning	Oformlig planform, Ø cirka 1,0 m	Tydlig mörkfärgning med kol och bränd lera
10	Stenpackning/grav	Rektangulär 3 × 1,5 m	Rektangulär stenpackning med omkring 0,3 m stora stenar, norra delen skadad, troligtvis vid plöjning. Nedgrävningskant synlig strax utanför stenpackningen
11	Stolphål	Ø 0,8 m	Mörkfärgning med spridda kolbitar. Två större stenar Ø 0,4 m, eventuell stenskoning
12	Stolphål	Ø 0,8 m	Något diffus mörkfärgning, spridda kol samt en större sten

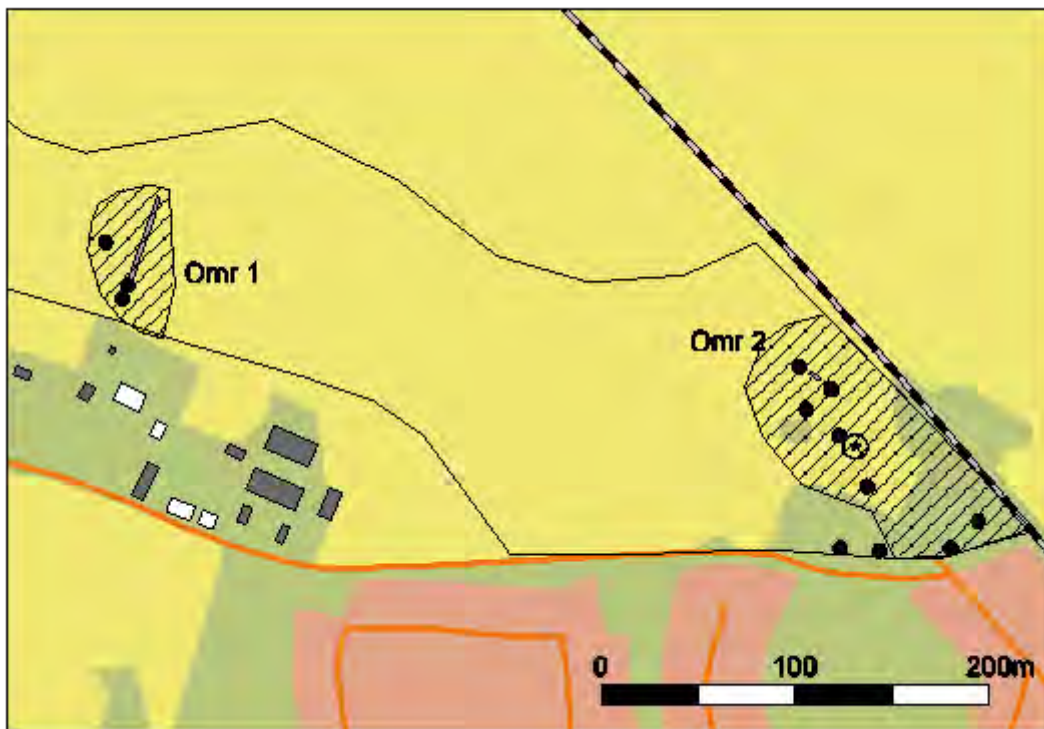
Tabell 2. Framkomna anläggningar inom område 2.

Förslag på antikvariska åtgärder

Vid grävning av schakt inom utredningsområdet kunde arkeologiska lämningar påvisas i två områden som föreslås gå vidare till förundersökning om dessa skall exploateras (fig 8). Inom övriga delar av utredningsområdet framkom inga ytterligare lämningar.

Vid *område 1* påträffades anläggningar som tolkas som boplatslämningar. Utifrån de relativt låga nivåerna inom utredningsområdet kan man anta en datering till yngre järnålder eller senare. Äldre dateringar kan dock inte uteslutas. Utifrån lämningarnas utbredning och de topografiska förhållandena föreslås ett förundersökningsområde på cirka 7000 m² vid område 1. Områdets storlek kan komma att förändras utifrån resultaten vid en förundersökning.

Vid *område 2* framkom flera boplatslämningar samt en förmodad grav i åkermarken. I skogsområdet i sydöst kunde inte någon schaktgrävning företas utan området inventerades. Närheten till gravfältet och närvaron av urskiljbara strukturer som skulle kunna vara ytterligare gravar gör att skogsområdets östra del bör ingå i ett förundersökningsområde. Det område som föreslås gå vidare till förundersökning omfattar cirka 20 000 m² fördelat på cirka 15 000 m² åker och resterande del skogsmark.



Figur 8. De två områden som Upplandsmuseet anser bör förundersökas vid en eventuell exploatering.



Figur 9. Graven (A10) som framkom inom område 2. Gravfältet Raä 111 ligger på andra sidan järnvägen i bakgrunden.

Sammanfattning

Det äldre kartmaterialet visar att området som ingick i utredningen till övervägande del har utgjorts av åker från 1600-talet och framåt. Därtill har smärre inslag av äng funnits i den norra delen och impedimentmark i den sydöstra delen. Andra företeelser inom ytan som kunde urskiljas i kartmaterialet var vägen mot Kuggebro, samt en hägnad mellan årgångsgårderna. Till yngre lämningar hörde ett hus nära gränsen mot Bergsbrunna och järnvägen i områdets östra del.

Förutom en silverskatt med 156 arabiska silvermynt som påträffats i Norrskogen på Sävjas marker finns inga registrerade lösfynd från området. Däremot finns fyra registrerade gravfält. Flera av dessa är delvis undersökta. Fynden från Raä 108 kan troligtvis dateras till vendeltid-vikingatid. Raä 111 är troligtvis något senare och visar på ett kristet inflytande i begravningstraditionen.

Vid schaktning påträffades arkeologiska lämningar inom två områden vilka båda föreslås gå vidare till förundersökning om exploatering av ytan blir aktuell. Inom område 1 fanns delar av ett kulturlager med skärvsten, bränd lera och spridda kol. Dessutom framkom ett stolphål, en nedgrävning och en härd. Lämnarna är av den karaktär man ofta finner på boplatser. Utifrån de relativt låga nivåerna inom utredningsområdet kan man anta en datering till yngre järnålder eller senare. Inom område 2 påträffades flera stolphål, en härd och flera gropar. Även dessa tolkas som spår av en boplatz. Därtill framkom en rektangulär stenpackning som utifrån jämförelser med Raä 111 tolkas som en grav. Inga anläggningar grävdes utan tolkades utifrån utseende i plan varför tolkningarna kan ses som preliminära.

Administrativa uppgifter

Plats: Sävja gård delar av fastigheterna Sävja 2:1, 7:1, 8:1, & 12:1, Danmarks sn, Uppland

Fornlämningstyp: Boplats och grav

Undersökningstyp: Arkeologisk utredning etapp 1 & 2

Orsak: Planerat bostadsområde

Koordinatsystem: RT90, 2,5 gon

Höjdsystem: RH70

Undersökningstid: 2007-08-27--2007-09-07

Projektdeltagare: Hans Göthberg, Andreas Hennius & Kerstin Åberg

Upplandsmuseets diarienummer: Ar-446-2007

Upplandsmuseets projektnummer: 8237

Beställare: JM AB

Handläggare på länsstyrelsen i Uppsala län: Ann Segerberg

Länsstyrelsens beslutsdatum och diarienummer: 2007-07-13, dnr 431-731-07

Arkivmaterial: Förvaras vid Upplandsmuseet

Referenser

Litteratur

- DMS. 1984. Det Medeltida Sverige. Band 1 Uppland.: 2 Tiundaland: Ulleråker, Vaksala, Uppsala stad. Dahlbäck, G., Ferm, O. & Rahmqvist, S. Ferm, O. & Rahmqvist, S. (red). (Riksantikvarieämbetet).
- Göthberg, H. Frölund, P. & Syse, B. ms. Ett gravfält från övergången mellan vikingatid och medeltid i Sävja. Fornlämning nr 111, Sävja 12:1, Danmarks sn, Uppsala kommun, Uppland. Uppsala.
- Mets, T. 1960. Rapport över arkeologisk undersökning på gravfält nr 108, Vilan, Sävja 11:1, Danmarks sn, Uppland (Opublicerad rapport Upplandsmuseets arkiv)
- Wahlberg, M. (red). 2003. Svenskt ortnamnslexikon. Utarbetat inom Språk- och folkminnesinstitutet och Institutionen för nordiska språk vid Uppsala universitet. (Språk- och folkminnesinstitutet). Uppsala.
- Zachrisson, T. 1998. Gård, gräns, gravfält. Sammanhang kring ädelmetalldepåer och runstenar från vikingatid och tidigmedeltid i Uppland och Gästrikland. Stockholm studies in archaeology 15. Stockholms universitet.

Arkivmaterial

Upplandsmuseets arkiv
Museum Gustavianum, arkiv
Historiska museet, digitala tillväxten

Lantmäteriverket, Gävle
Lantmäteriakter
Danmarks socken
Sävja
B13:A5:5-7 1640-41 Geometrisk avmätning

Lantmäterimyndigheten, Uppsala
Lantmäteriakter
Danmarks socken
Sävja
Nr 46 1764 Storskifte
Nr 164 1859 Laga skifte