

Arkeologisk förundersökning

# Kvarteret Rådstugan



Dragarbrunn 19:1  
Uppsala stad  
Uppland

Bent Syse  
Joakim Kjellberg



Arkeologisk förundersökning

# Kvarteret Rådstugan

Dragarbrunn 19:1  
Uppsala stad  
Uppland

Bent Syse  
Joakim Kjellberg

Omslagsfoto: En marksten tas bort inför kommande skruvborrning. Foto  
Joakim Kjellberg, Upplandsmuseet.

Rapport 2007:16, Arkeologiska avdelningen

Planer och renritning: Joakim Kjellberg

Allmänt kartmaterial: © Lantmäteriet. Ärende nr MS2006/1674

© Upplandsmuseet, 2007

---

Upplandsmuseet, S:t Eriks gränd 6, 753 10 Uppsala  
Telefon 018 – 16 91 00. Telefax 018 - 69 25 09  
[www.upplandsmuseet.se](http://www.upplandsmuseet.se)

# Innehåll

---

Inledning	6
Bakgrund	7
Syfte	8
Kvarterets historik	9
1980 års arkeologiska undersökning	11
Undersökningsresultat	14
Tolkning och utvärdering	18
Sammanfattning	19
Referenser	20
Administrativa uppgifter	20

# Inledning

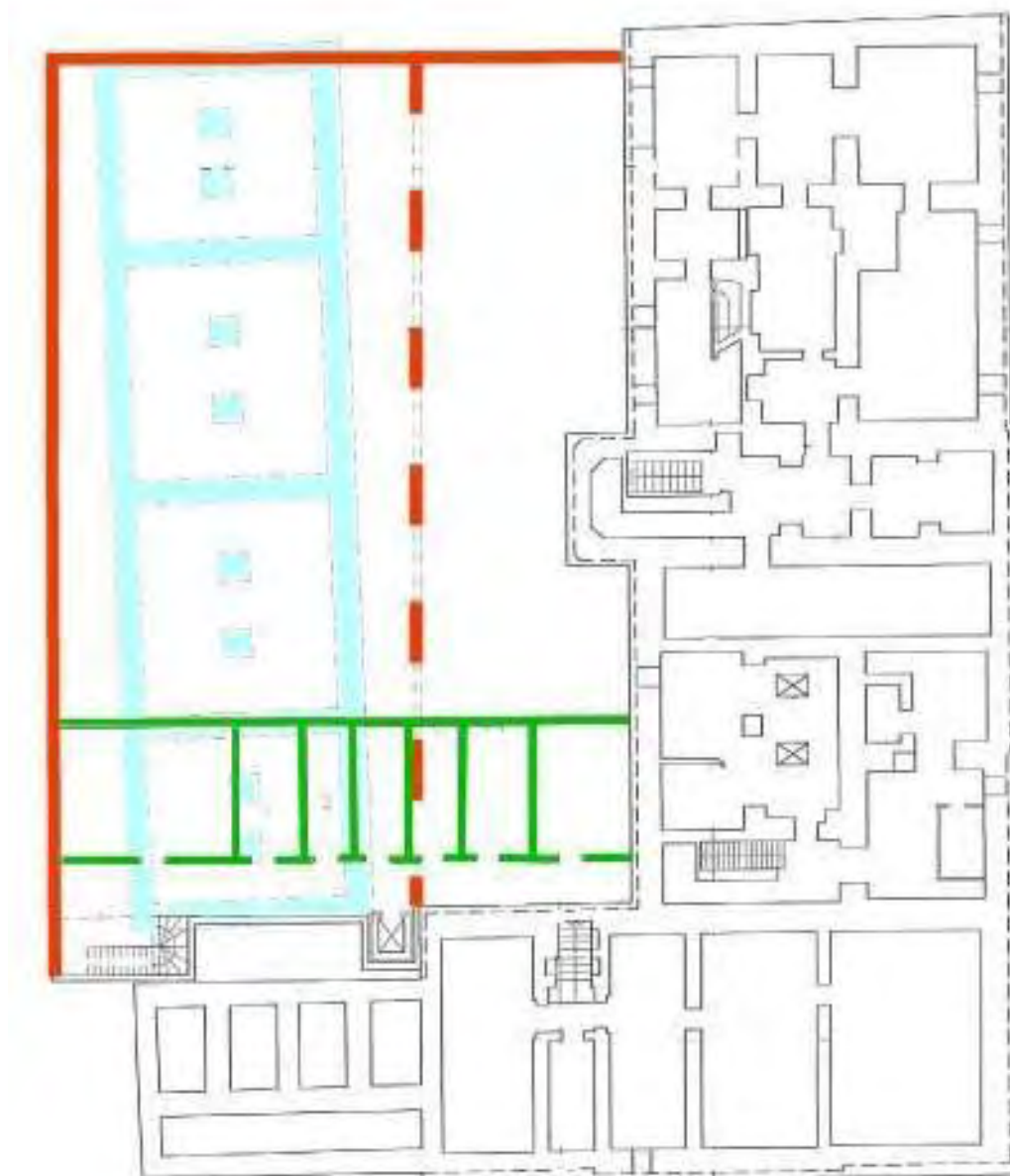
Inför planerad exploatering inom kvarteret Rådstugan i Uppsala har Upplandsmuseets arkeologiska avdelning genomfört en förundersökning efter beslut av länsstyrelsen i Uppsala län 2007-06-13, dnr 431-3060-07. Uppdragsgivare var Atrium Ljungberggruppen, Stockholm.



Figur 1. Översiktskarta över Uppsala med förundersökningsområdet markerat med en röd ring. Den streckade linjen visar begränsningen för fornlämning Raä 88, Uppsalas medeltida kulturlager.

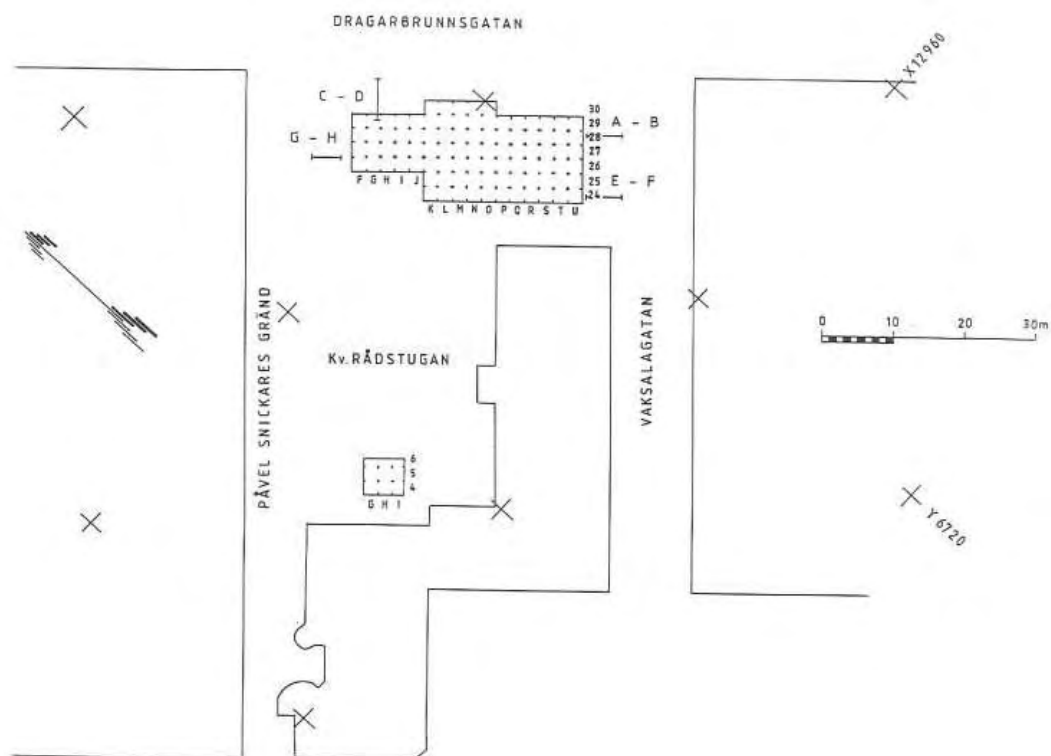
## Bakgrund

Atrium Ljungberggruppen har planer på att uppföra ny bebyggelse inom fastigheten i kvarteret. Denna bebyggelse skall kopplas samman med rådhuset och tillsammans bilda ett köpcentrum. Planerna är att om så är möjligt att uppföra tillbyggnaden på foderrör i kulturlager (den sk. Bjerkingmetoden). Eventuellt kan det bli aktuellt med en källardel i den nya byggnaden. Mellan det befintliga rådhuset och den nya byggnaden skall det finnas en öppen inomhusdel (fig 2).



Figur 2. Skiss på den planerade tillbyggnaden på gården bakom rådhuset. Tillbyggnaden är markerad med heldragen röd linje, där en ljusgård finns mellan byggnaden och rådhuset (streckad röd linje). Gröna linjer markerar rum i en ny tänkt källardel medan den ljusblå linjen visar förmodad grundutbredning efter det tidigare gårdshuset på platsen.

Delar av kvarteret har tidigare undersökts arkeologiskt. En större arkeologisk undersökning skedde år 1980 inför uppförandet av en byggnad mot Dragarbrunnsgatan. Samtidigt undersöktes en mindre yta i södra delen av kvarteret då det fanns planer på att bygga till en ny sessionssal till rådhuset. År 1982 kompletteras den tidigare undersökningen med dokumentation i samband med schaktningar för VA i nordöstra delen av kvarteret (fig 3).



Figur 3. Plan över kvarteret med de två arkeologiska undersökningsytorna från 1980.

## Syfte

Syftet med förundersökningen är att fastställa omfattningen av de kvarvarande kulturlagren samt de ovanliggande fyllnadslagren. Allt för att underlätta inför eventuellt beslut om grundläggning på kulturlager. Därutöver skall förundersökningen om så är möjligt försöka fastställa utbredningen av tidigare grunder inom undersökningsområdet. Slutligen kan förundersökningen ge underlag för en bedömning av fornlämningens kunskapsvärde och bevarandegrad.

Som underlag för ovanstående var målsättningen att klargöra kulturlagerbilden utifrån 1980 års undersökning samt komplettera denna på icke undersökta ytor genom skruvborring.

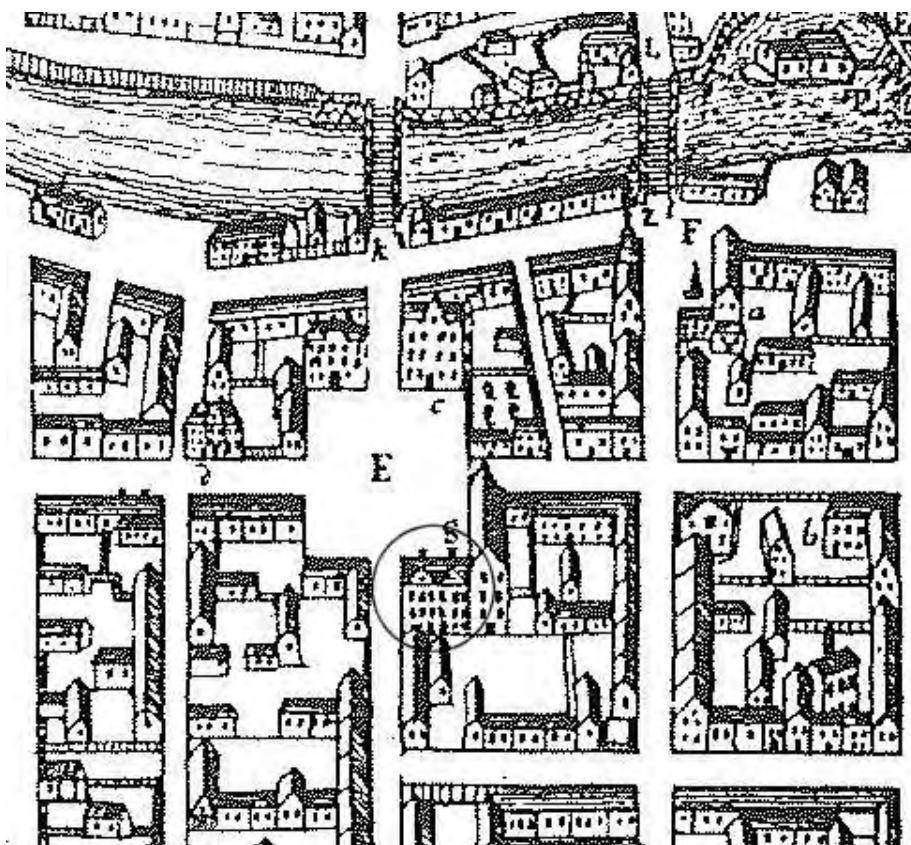


## Kvarterets historik

Kvarteret Rådstugan ligger inom den nordöstra centrala delen av fornlämning 88, utbredningen av Uppsalas medeltida kulturlager. Ett antal större arkeologiska undersökningar har ägt rum i (se ovan) och intill kvarteret. I kvarteret Kransen i nordväst skedde 1978 en stor undersökning och tidigare har större undersökningar skett i kvarteret Rådhuset i sydväst. Även i norr i kvarteret Svalan skedde 1979 en större arkeologisk undersökning. Sammantaget har dessa undersökningar gett dateringar från 1200-tal och framåt. Kulturlagertjockleken har varierat från drygt 2 meter i kv Rådhuset till ca 1 meter i kv Svalan. Bevaringsförhållandena för organiskt material var goda vid samtliga undersökningar.

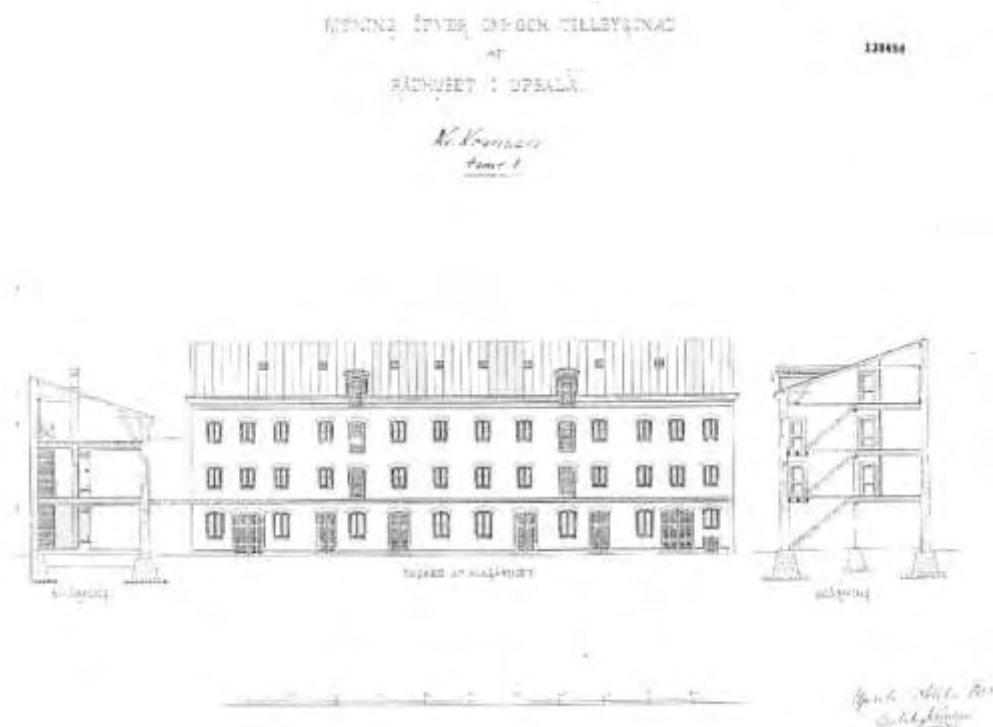
Inom nuvarande kvarter skedde en stor undersökning 1980. Vid denna framkom lämningar efter den medeltida staden från slutet av 1200-talet fram till 1500-talets slut.

Efter denna tid kan bebyggelsen inom kvarteret spåras genom kartor av olika slag, framförallt av de sk. huskartorna som producerades under 1600/1700-talen. På dessa syns att kvarteret varit helt bebyggt med ett gytter av hus (fig 4).



Figur 4. Detalj ur huskarta upprättad av Fredrik Arkrelius och tryckt i Johan B Bussers Uppsalabeskrivning 1773, visande Uppsala stads utseende före branden 1702. Platsen för Edenbergska huset markerat med cirkel.

Det sk. Edenbergska huset som uppfördes mot Stora Torget efter gaturegleringen 1643 kom 1713 att bli stadens rådhus och genomgick 1768-70 en stor ombyggnad. År 1883 erhöll rådhuset sitt nuvarande utseende efter en genomgripande ombyggnad och en tillbyggnad längs med Vaksalagatan. Vid detta tillfälle tillkom också den trevåniga magasinsbyggnaden (fig 5-7).



Figur 5. Fasad och sektion på magasinsbyggnaden på gården bakom rådhuset. Jämför läget på denna i figur 2. Byggnaden revs i slutet av 1970-talet. Grundläggningen tycks vara runt 1 m djup.



Figur 6. Foto av magasinsbyggnaden från Dragarbrunnsgatan. Foto L. Gezelius, 1977, Upplandsmuseet.



Figur 7. Foto av magasinsbyggnadens fasad på gården. Foto L. Gezelius 1977, Upplandsmuseet.

## 1980 års arkeologiska undersökning

Den arkeologiska undersökningen i kvarteret 1980 genomfördes på två ytor. Den norra delen skedde under det hus som kom att uppföras av Länsförsäkringar och omfattade en yta av 354 m<sup>2</sup>. I söder intill rådhuset undersöktes en mindre yta om 30 m<sup>2</sup>. Denna del undersöktes pga planer på att bygga till en sessionssal i rådhuset.

Undersökningen var relativt omfattande och pågick i sex månader med en personalstyrka om ca 10 arkeologer och sex grovarbetare (fig 8).

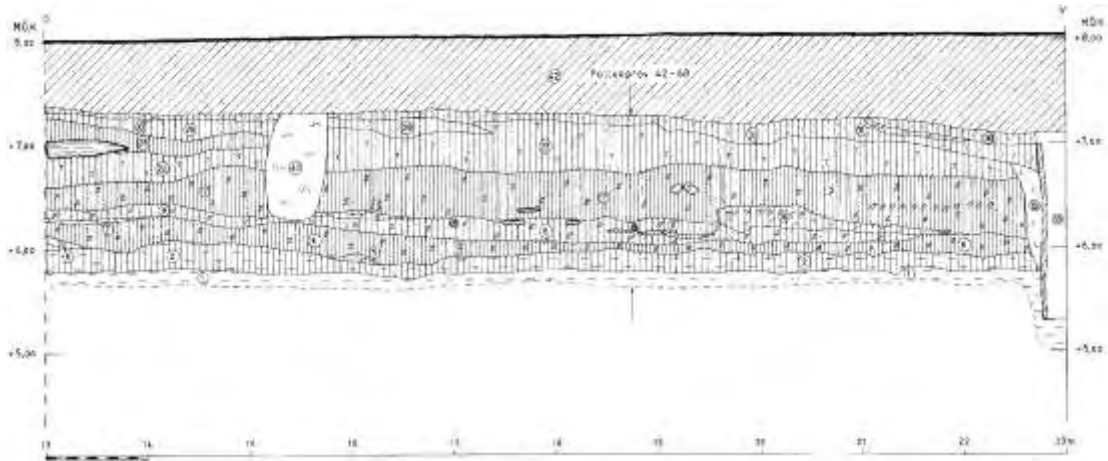
En kort sammanfattning av resultatet visar välbevarade medeltida anläggningar i form av husgrunder och andra typer av anläggningar tillsammans med en gränd som gick igenom norra schaktet. Dateringsmässigt var anläggningarna från slutet av 1200-talet fram till slutet av 1500-talet. I norra schaktet fanns åtta olika bebyggelseskeden medan det södra schaktet uppvisade sex olika skeden. Ca 8000 fynd togs tillvara och registrerades.

Kulturlagret varierade i tjocklek inom undersökningsytorna (fig 9-10). Detta till stor del beroende på hur djupt ovanliggande störningar påverkat det undre kulturlagret. I det norra schaktet varierade kulturlagret mellan 1,0-1,7 meter i tjocklek. Som kraftigast var det närmast Vaksalagatan i söder medan norra delen av schaktet mot Dragarbrunnsgatan hade de tunnaste lagren. I det södra schaktet var kulturlagertjockleken mellan 1,5-1,8 meter.

Bortsett från torra fyllnadslager, till största delen bestående sand och annan fyllning, var kulturlagren fuktiga med goda bevaringsförhållanden för organiskt material.



Figur 8. Vy över det norra schaktet mot väster. Den arkeologiska undersökningen hade vid detta tillfälle pågått ett par månader. Foto B. Syse.



Figur 9. Detalj av sektion O24-K24 mot söder i norra schaktet. Här ligger kulturlagertjockleken mellan 1,3-1,5 meter, medan de ovanliggande fyllnadslagren är mellan 0,6-0,9 meter tjocka. Nivåerna är efter Uppsalas dåvarande höjdsystem som låg 0,39 m under RH00. Räknat till RH2000 gör att markytan på sektionen ligger runt 8,25 m.



Figur 10. Foto av detalj ur sektion P24-P29 från öster. Fyllnadslagren var bortschaktade vid dokumentationstillfället. Foto B. Syse.

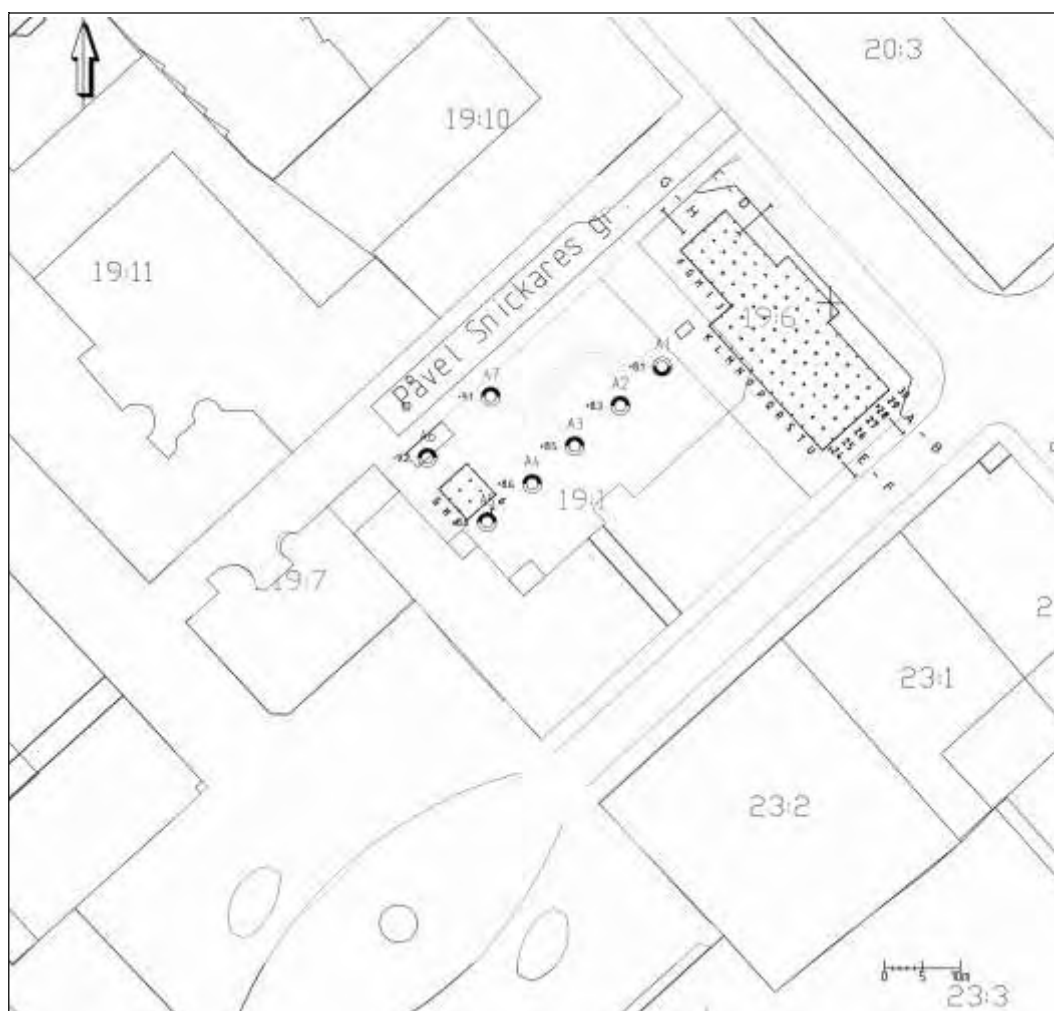


Figur 11. Foto av undersökningsytan i det södra schaktet. Foto B. Syse.

## Undersökningsresultat

Som nämnts tidigare var syftet med förundersökningen att fastställa omfattningen av de kvarvarande kulturlagren samt de ovanliggande fyllnadslagren. Allt för att underlätta inför eventuellt beslut om grundläggning på kulturlager. Vid icke tidigare undersökta ytor skulle kulturlagrets omfattning fastställas med hjälp av skruvborrning. Denna utfördes den 19 juni med hjälp av personal och utrustning från Bjerkingis i Uppsala.

Sammantaget borrades sju hål varav fem låg i linje med den tänkta byggnadens sydvästra vägglinje och två hål invid Påvel Snickares gränd (fig 12).



Figur 12. Sammanställning av läget för de sju borrhålen vid 2007 års förundersökning och schaktplanen från undersökningarna i kvarteret 1980.

Resultatet visar att kulturlager finns bevarade inom nuvarande gårdsyta i stort sett motsvarande resultatet från 1980 års arkeologiska undersökning (fig 13).

#### Borrhål A1

- |   |   |
|---|---|
| 1 | Fyllning, bärlager, sand och grus                           |
| 2 | Fyllning, sand och grusblandad lera                         |
| 3 | Kulturlager, sot och kolblandad lera med trä- och tegelflis |
| 4 | Kulturlager, gödselblandad lera med träflis                 |
| 5 | Infiltrerad lera  |
| 6 | Steril lera   |

Vid detta hål var fyllnadslagren 1,1 meter tjocka och kulturlagret 1 meter tjockt, exkl. den infiltrerade leran. Några tydliga horisonter i kulturlagret kunde inte urskiljas, bortsett från att det blev mer gödselinblandat i lager 4. Lagren var fuktiga och det tycks som bevaringsförhållandena för organiskt material var goda.

#### Borrhål A2

- |   |  |
|---|--|
| 1 | Fyllning, bärlager, sand och grus                  |
| 2 | Konstruktion? Tegelflis, rent.                     |
| 3 | Kulturlager, sot och kolblandad lera med tegelflis |
| 4 | Kulturlager, gödselblandad lera med träflis        |
| 5 | Infiltrerad lera                                   |
| 6 | Steril   |

Här var rena fyllnadsmassor enbart 0,5 m tjocka, men under dessa fanns tegelflis som antingen kan härröra från en konstruktion eller också vara någon form av fyllning. I så fall uppgår fyllnadslagret till en tjocklek av 0,8 m. Under dessa lager var bilden lika med borrhål 1, dvs. ett 1,4 m tjockt kulturlager med mer gödselinblandning mot botten.

#### Borrhål A3

- |   |   |
|---|---|
| 1 | Fyllning, bärlager, sand och grus                     |
| 2 | Fyllning, tegelflis och kalkbruk                      |
| 3 | Kulturlager, lera med träflis                         |
| 4 | Konstruktion? Kompakt lager av kalkbruk och tegelflis |
| 5 | Kulturlager, sot- och kolblandad lera med träflis     |
| 6 | Infiltrerad lera                                      |
| 7 | Steril  |

Även här fanns rena fyllnadsmassor, 0,8 m tjocka med underliggande fyllning av tegelflis och kalkbruk, 0,4 m tjockt. I kulturlagret som var 1,2 m tjockt kunde tre lager urskiljas, där lager 4 möjligtvis var en konstruktion.

#### Borrhål A4

- 1 Fyllning, sand
- 2 Störning, sandblandad kulturjord, omrörd

Här tycks borsten ha gått ner i en störning av något slag. Denna fanns under ett 1,2 m tjockt fyllnadslager.

#### Borrhål A5

- 1 Fyllning, sand
- 2 Kulturlager med rikligt av träflis, ev. plankolv. Sot och kol, ringa tegel.
- 3 Infiltrerad lera
- 4 Steril

Vid detta borrhål fanns ett 1,2 m tjockt fyllnadslager som överlagrade ett kraftigt kulturlager som uppgick till 2,2 m i tjocklek. Eventuellt kan detta bero på att borsten gått ner i en nedgrävning, dike eller liknande, som är uppfyllt med kulturlager.

#### Borrhål A6

- 1 Fyllning, bärlager, sand och grus.
- 2 Äldre fyllning? Sandblandad lera med sot, kol och tegel
- 3 (trä i övergång från 2, träkonstruktion?) Kulturlager, gödselblandad lera med träflis
- 4 Infiltrerad lera
- 5 Steril

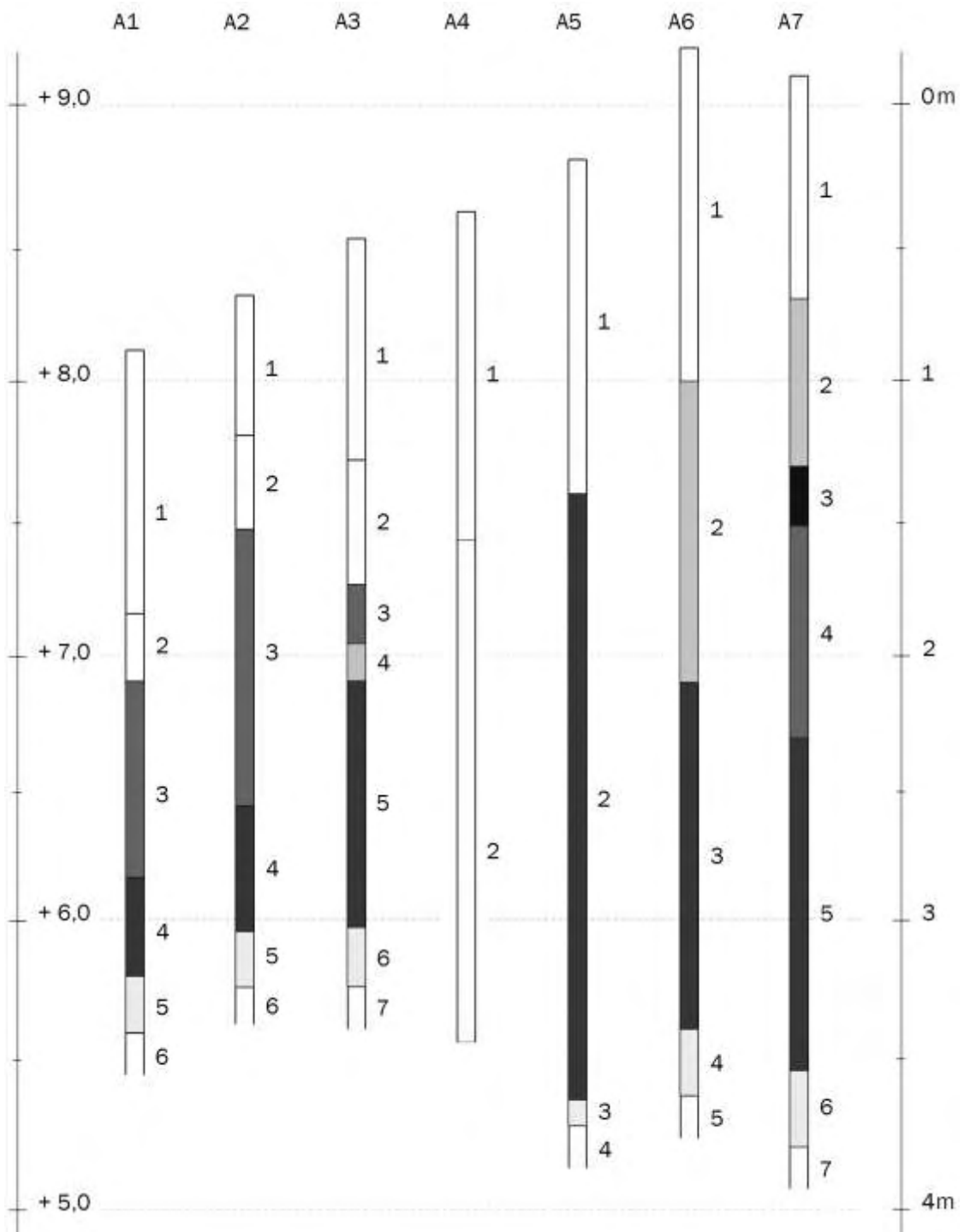
Under 1,2 m tjockt fyllnadslager framkom ett lager (2) som kan vara en äldre fyllning, men det går inte att bortse från att det kan röra sig om ett kulturlager. Under detta fanns i sin tur ett kulturlager som var 1,2 m tjockt. Tillsammans motsvarar de tjockleken av det som framkom i borrhål 5.

#### Borrhål A7

- 1 Fyllning, sand och grus
- 2 Äldre fyllning, tegel, sand och grus
- 3 Brandlager? Svart sot och kolrik bränd sand
- 4 Kulturlager, sot och kolblandad lera med tegel, ljus
- 5 Kulturlager, fet sot och kolblandad lera med träflis, mörk
- 6 Infiltrerad lera
- 7 Steril

Även här fanns två lager av fyllning, ett sentida 0,8 m tjockt och ett äldre, 0,6 m tjockt. Innan de underliggande kulturlagren tog vid framkom ett kraftigt brandlager som tillsammans med dessa uppgick till 2,2 m i tjocklek.





Figur 13. En grafisk sammanställning av resultaten från 2007 års provborringar i kvarteret Rådstugan. Höjderna efter RH2000.

Den sammanställda bilden visar att fyllnadsmassor bestående av sand och grus uppgår till mellan 0,5-1,2 m i tjocklek. Inkluderas lager 2 i borrhål 2, blir dessa mellan 0,85-1,25 m tjocka. Kulturlagertjockleken varierar mellan drygt 1 meter upptill drygt 2 meter i tjocklek.

## Tolkning och utvärdering

I de borrhål som togs upp inom fastigheten Dragarbrunn 19:1 framkom i likhet med 1980 års arkeologiska undersökning välbevarade kulturlager i relativt stor omfattning. Dessa kulturlager täcks av både sentida och möjligen äldre fyllnadsmassor som varierar något i tjocklek. Troligen kan man utgå från att dessa har en tjocklek av minst 0,8 m men kan på vissa platser vara kraftigare. Schaktning inom området bör dock inte överstiga 0,8 m under markytan för att vara säker på att kulturlager inte kan komma att påverkas.

Kulturlagrets tjocklek varierar mellan 1 meter upp till drygt 2 meter i tjocklek, som ökar mot söder och Stora Torget (tab 1). Bortsett från eventuella icke kända störningar eller utschaktade områden kring rådhuset tycks kulturlagren vara som mäktigast vid platsen för den planerade källaren.

Några störningar eller andra bortschaktade ytor finns inte utöver 1980 års södra undersökningsschakt. Möjligen har borrhål 4 gått ner i en störning, men omfattningen av denna kan inte fastställas. Eventuellt finns också störningar runt rådhuset i form av frischakt. Med tanke på de relativt tjocka fyllnadslagren har troligen inte heller grundläggningen för den tidigare magasinsbyggnaden påverkat underliggande kulturlager i nämnvärd omfattning.

Undersökning	Schakt	Profil	Fyllnad u. markyta	Orörd u. mark	Kulturlagertjocklek m
1980 SU	Norra	1a, O24-U24	-	-	-
1980 SU	Norra	1b, O24-K24	0,7- 1,0	2,3 -2,8	1,6-1,8
1980 SU	Norra	2, U29-U24	-	-	1,5-2,0
1980 SU	Norra	3, K24-K30	-	-	1,0-1,6
1980 SU	Norra	4, J26-F26	-	-	1,5-2,5
1980 SU	Norra	5, F26-F29	-	-	1,2-1,5
1980 SU	Norra	6, F29-J29	-	-	1,1-1,5
1980 SU	Norra	7, K30-O30	0,8-1,2	2,5-3,0	0,2-1,6
1980 SU	Norra	8, P30-P24 V	-	-	1,4-1,5
1980 SU	Norra	9, P24-P29 Ö	-	-	0,8-1,3
1980 SU	Norra	10, P29-U29	-	-	0,7-1,5
1980 SU	Södra	11a, G4-G6	-	-	1,6-2,3
1980 SU	Södra	11b, G6-I6	-	-	1,2-1,7
1980 SU	Södra	12a, I6-I4	-	-	1,4-1,7
1980 SU	Södra	12b, I4-G4	-	-	1,4-1,8
1980 FU	Norra	13, A-B	-	-	1,3-1,5
1980 FU	Norra	14, C-D	-	-	1,1-1,3
1980 FU	Norra	15, E-F	-	-	1,7-2,0
1980 FU	Norra	16, G-H	-	-	1,4-1,6
2007	Borrhål	A1	1,1	2,5	1,4
2007	Borrhål	A2	0,85	2,5	1,75
2007	Borrhål	A3	1,25	2,75	1,5
2007	Borrhål	A4	3	-	-
2007	Borrhål	A5	1,2	3,5	2,2
2007	Borrhål	A6	1,2 (2,3)	3,8	2,6 (1,5)
2007	Borrhål	A7	0,8 (1,6)	3,9	3,1 (2,3)

*Tabell 1. Sammanställning av kulturlagertjockleken i området med utgångspunkt av undersökningarna 1980 och 2007.*

# Sammanfattning

---

Inför planerad exploatering inom kvarteret Rådstugan i Uppsala har Upplandsmuseets arkeologiska avdelning genomfört en förundersökning efter beslut av länsstyrelsen i Uppsala län 2007-06-13, dnr 431-3060-07. Uppdragsgivare var Atrium Ljungberggruppen, Stockholm. Förundersökningen har studerat resultaten från 1980 års arkeologiska undersökning och kompletterat dessa med skruvborrningar inom fastigheten.

Fyra syften sattes upp i samband med undersökningsplanen.

1. Det första var att fastställa omfattningen av de kvarvarande kulturlagren samt de ovanliggande fyllnadslagren. Allt för att underlätta inför eventuellt beslut om grundläggning på kulturlager. Resultatet visar att aktuell yta täcks av både sentida och möjligen äldre fyllnadsmassor som varierar något i tjocklek. Troligen kan man utgå från att dessa har en tjocklek av minst 0,8 m men kan på vissa platser vara kraftigare. Eventuell schaktning inom området bör dock inte överstiga 0,8 m under markytan för att vara säker på att kulturlager inte kan komma att påverkas.

2. Kulturlagertjockleken varierar mellan 1 meter upp till drygt 2 meter, som ökar mot söder och Stora Torget. De är mäktigast vid platsen för den planerade källaren.

3. När det gäller att försöka fastställa utbredningen och omfattning efter tidigare grunder eller andra störningar i området kan man notera att magasinsbyggnadens grundläggning troligen inte har påverkat underliggande kulturlager i nämnvärd omfattning. Däremot kan skruvborrningen inte ge svar på byggnadens utbredning. Bortsett från att borrhål 4 möjligen har gått ner i en störning finns inga omfattande störningar eller tidigare bortschaktade ytor inom fastigheten.

4. När det gäller en bedömning av fornlämningens kunskapsvärde och bevarandegrad så kan det förstnämnda enbart svaras på utifrån 1980 års arkeologiska undersökningsresultat. Denna undersökning visade omfattande spår efter Uppsalas medeltida bebyggelse med välbevarade konstruktioner, hus och gränder. Fynd av organiskt material fanns också i stor omfattning.

Bevarandegraden tycks sedan dess inte ha förändrats synbart. De kulturlager som framkom i skruvborrningen var fuktiga med välbevarat organiskt material.

## Referenser

---

- Höglund, S. 2006.* Rådhuset. Kv Rådhuset, Dragarbrunn 19:1, Uppsala. Antikvarisk förundersökning. AIX Arkitekter AB. Stockholm.
- Anund, J., Carlsson, C. & Syse, B. 2001.* Uppsalas medeltid och 1600-talets kartor. I: Uppland 2001. Uppsala.
- Redin, L. 1976.* Uppsala, Medeltidsstaden 3. Rapport RAÄ/SHM. Stockholm.
- Syse, B. 1984.* Kvarterets första 300 år – om den arkeologiska undersökningen i kvarteret Rådstugan 1981. I Dragarbrunn. En Uppsalagatas historia och förnyelse. Uppsala.

Upplandsmuseets arkiv

## Administrativa uppgifter

---

- Plats:* Dragarbrunn 19:1  
*Raä nr:* 88, Uppsala stad  
*Fornlämningstyp:* Medeltida kulturlager  
*Undersökningstyp:* Förundersökning  
*Orsak till undersökningen:* Planerad exploatering  
*Undersökningsperiod:* 2007-06-19  
*Koordinatsystem:* Fristående  
*Höjdsystem:* RH 2000  
*Projektledare, Upplandsmuseet:* Joakim Kjellberg  
*Projektdeltagare:* Bent Syse  
*Upplandsmuseets dnr:* Ar-626-2007  
*Upplandsmuseets projektnr:* 8113  
*Beställare:* Atrium Ljungberggruppen  
*Länsstyrelsens dnr:* 431-3060-07  
*Länsstyrelsens beslutsdatum:* 2007-06-13  
*Handläggare på länsstyrelsen i Uppsala län:* Jan Helmer Gustafsson