

Kartering och besiktning

Valla

Västlands sn
Uppland

Bent Syse



UPPLANDSMUSEET

Kartering och besiktning

Valla

Västlands sn
Uppland

Bent Syse

Omslagsbild: Detalj ur storskifteskartan från 1768

Rapport 2007:09, arkeologiska avdelningen

Foton samt planer där ej annat anges: Bent Syse, Upplandsmuseet

Allmänt kartmaterial: © Lantmäteriet. Ärende nr MS2006/1674

© Upplandsmuseet, 2007

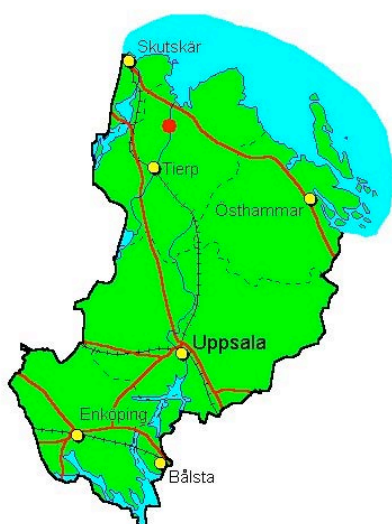
Upplandsmuseet, S:t Eriks gränd 6, 753 10 Uppsala
Telefon 018 - 16 91 00, Telefax 018 - 69 25 09
www.upplandsmuseet.se

Innehåll

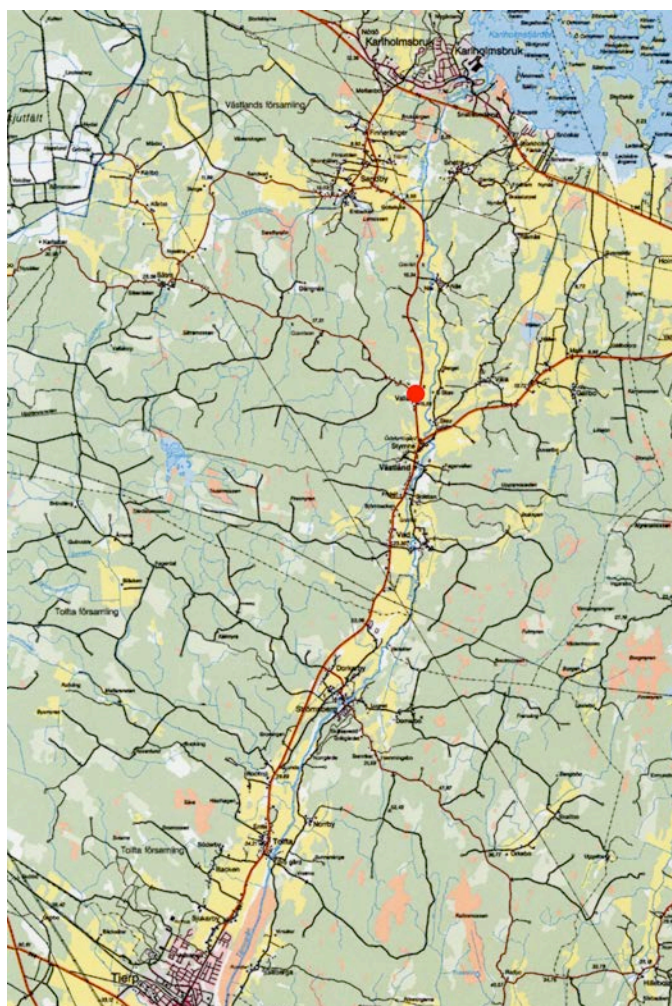
Inledning	6
Historik och kartor	7
Kartering	9
Tolkning	13
Sammanfattning	14
Referenser	15
Administrativa uppgifter	16

Inledning

Upplandsmuseet har på uppdrag av länsstyrelsen i Uppsala län dokumenterat husgrunder vid Valla by i Västlands socken (fig 1-2). Bakgrunden är att en anmälan om skadegörelse på dessa inkommit till länsstyrelsen och Upplandsmuseet. Denna skadegörelse har skett vid nedgrävning av elledningar i samband med omläggning av elnätet i Västlands socken. Inför detta senare arbete gjorde Upplandsmuseet en konsekvensutredning. I samband med denna noterades inga registrerade lämningar vid Valla i FMIS eller Skogsstyrelsen register Kotten. Därutöver hade markägaren gett tillstånd till dragningen inom nu aktuellt område. Det aktuella området karterades och besiktigades den 17 april 2007.



Figur 1. Uppsala län med Valla markerad med en röd cirkel.

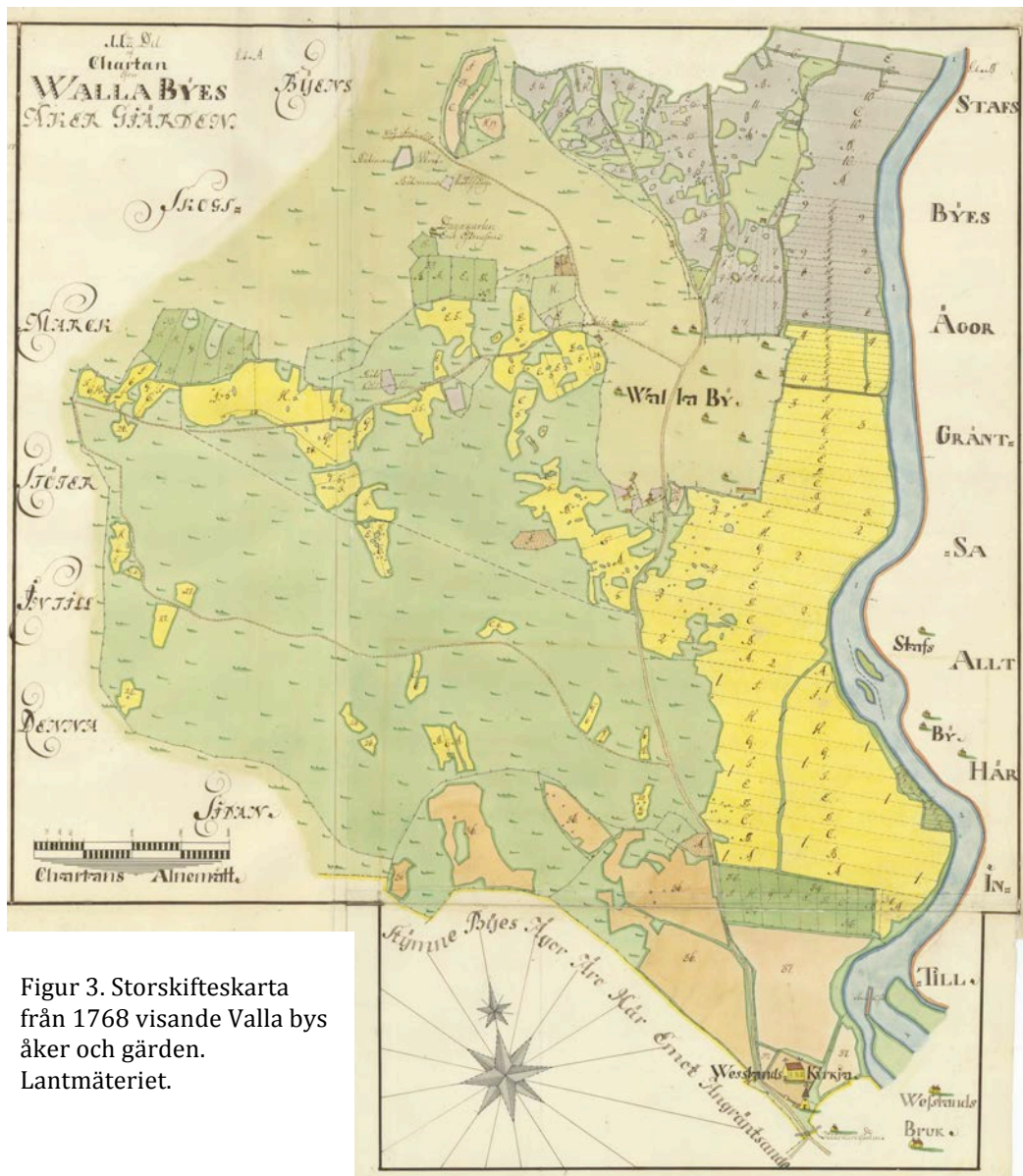


Figur 2. Detaljkarta med Valla markerad med röd cirkel.

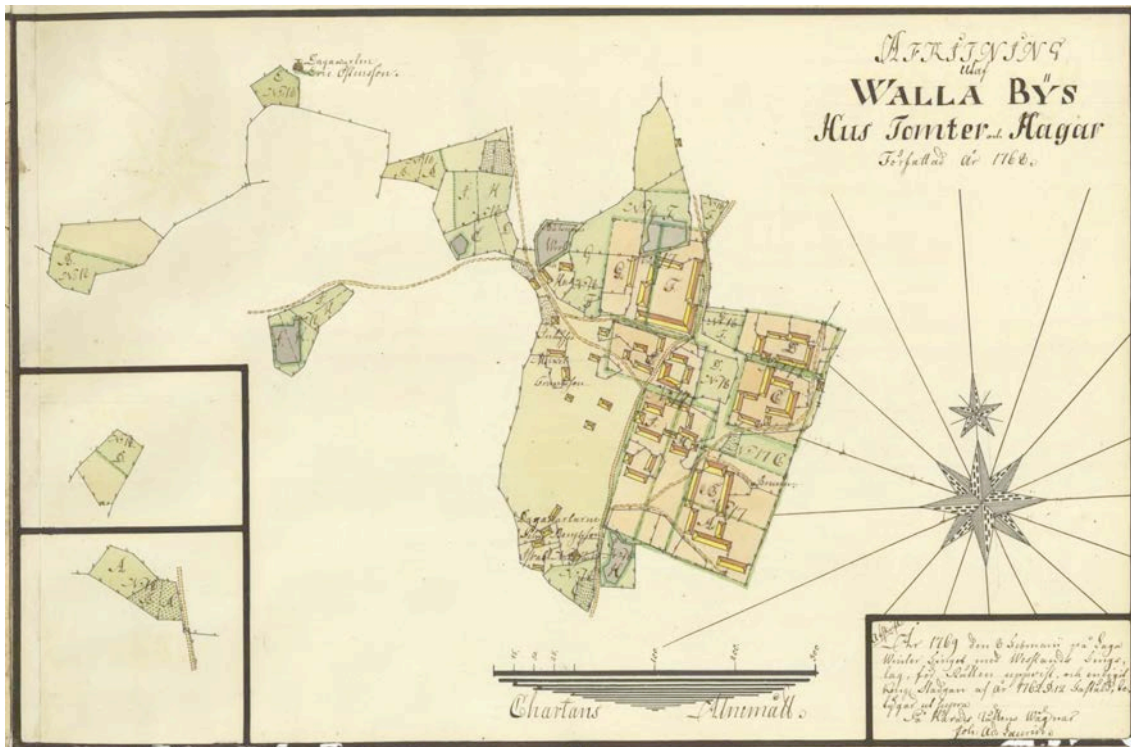
Historik och kartor

Valla by omnämns första gången 1409 som *Wallom*. Byns storlek framträder vid 1550-talet då det finns fem skattehemman, ½ skattehemman och två kyrkotorp. Det sammanlagda jordetalet uppgår då till 5 markland, 5 öresland, 1 örtugland och 4 penningland. Detta visar att byn är relativt stor sett till jordetalet. Som jämförelse har Vad vid samma tidpunkt 5:0:1:2 och Näs har 1:7:1 medan den by som har flest enheter Sandby med 11 skattehemman endast har ett jordetal som uppgår till 5:1:2:6 (Dahlbäck m.fl. 1972).

Det äldsta kartmaterialet består av en avmätning från 1707 av lantmätare Erik Prosperius, men denna visar bara ägor intill Västlands gamla kyrka. I och med storskiftet framträder kartor som visar byns utbredning och storlek. År 1768 upprättades av lantmätare Olof Gerdes och Karl Henrik Bäck en karta som visar byns åker och gården samt dess hus, tomter och hagar (fig 3 och 4). Dessa detaljerade kartor är en god referens till den nu genomförda karteringen.



Figur 3. Storskifteskarta från 1768 visande Valla bys åker och gården. Lantmäteriet.



Figur 4. Storskifteskarta från 1768 med Walla bys hus, tomter och ägor. Lantmäteriet.

De senare kartorna över byn är storskifteskartor från 1784-87 av lantmätrarna Karl Henrik Bäck och Gustaf Melkior Hyphoff. Dessa visar endast byns skogsmarker. Vid laga delning 1794 upprättades kartor av Adolf Zelling visande byns ängsmarker ner mot Tämnrån. Mellan åren 1864-65 gjordes en uppmätning inför laga skifte, men detta inställdes enligt beslut av landshövdingen 1865 (fig 5). Avslutningsvis finns häradskartan från 1859-63 (fig 6).



Figur 5. Detalj ur karta för laga skifte från 1864-65.



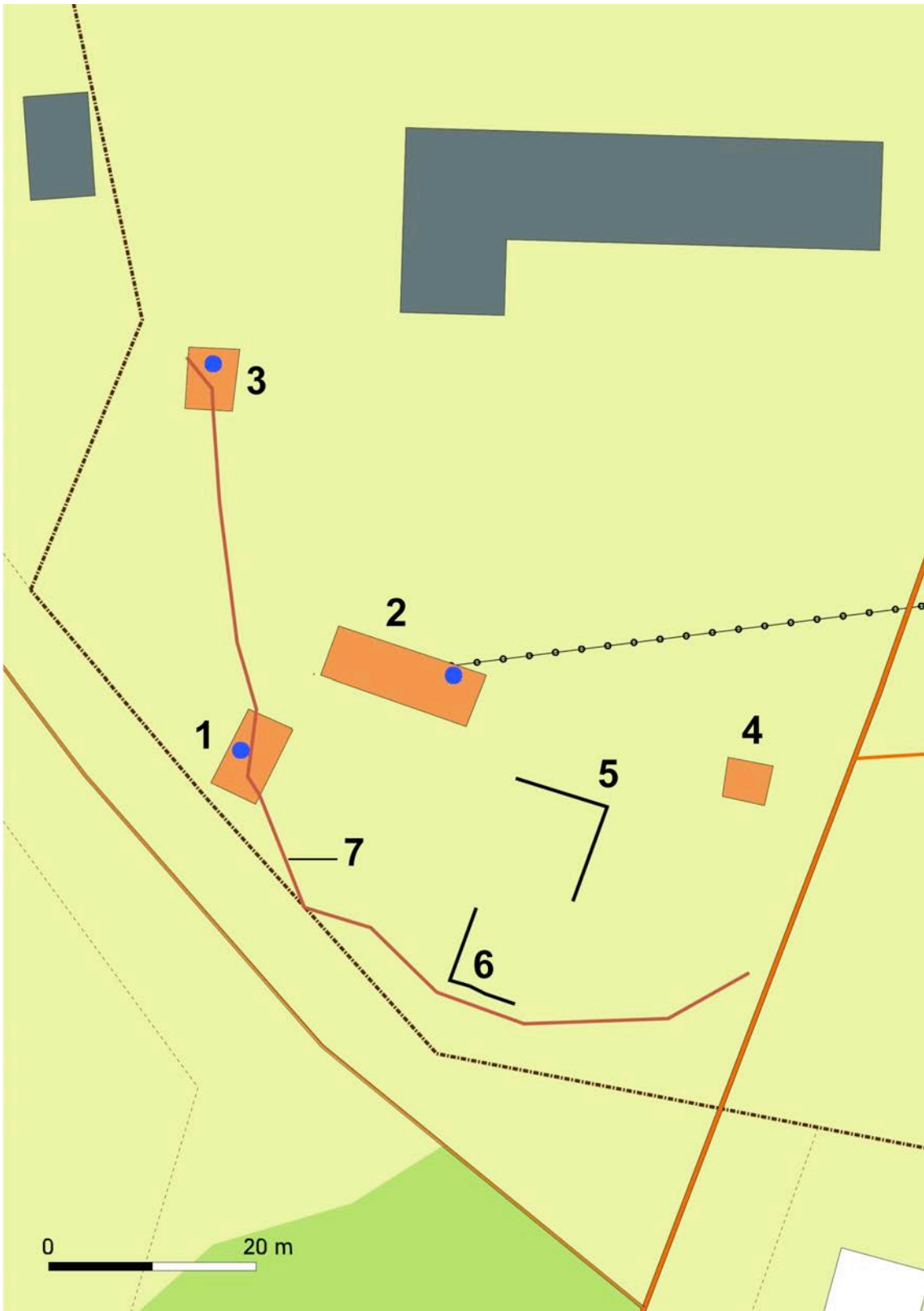
Figur 6. Detalj ur häradskartan från 1859-63, visande Valla by placering i trevägskorsningen.

Kartering

Vid kartering med GPS och besiktning på platsen den 17 april 2007 kunde ett antal husgrunder noteras inom området. Dessa är enligt följande (fig 7):

1. Husgrund med syllstenar, ca 4,5 x 7,5 m stor, med spår efter spisaröse längs med västra kanten i mitten av grunden. Spisaröset har en storlek av 2 x 2 m. Möjligen kan grunden vara efter en parstuga (fig 8).
2. Spår efter husgrund 5 x 14 m. Kan bestå av två intilliggande grunder. I den västra delen finns en svacka i marken och här finns även en äldre elstolpe. I östra delen finns intill norra väggen rester efter spisaröse, ca 2 x 2 m (fig 9).
3. Husgrund 4 x 5 m. Spisaröse i norra delen. I anläggningen finns en äldre elstolpe (fig 10).
4. Husgrund? Förhöjning i marken, ca 4 x 4 m, med ett större träd i kanten. Ingen tydlig syllstensrad kan noteras (fig 11).
5. Hak med större stenar, ca 6 x 6 m. Bildar eventuellt tillsammans med nr 6 en grund till en större byggnad (fig 12).
6. Syllstenar vars södra del låg intill öppet elledningsschakt. Spår efter en vinkel mot norr kunde noteras. Utgör eventuellt tillsammans med nr 5 en större husgrund (fig 13).
7. Schakt för elledning. I nordöstra delen var det igenlagt medan den södra delen stod öppet. Schaktet var här ca 1 m djupt och bredden var 0,8-1 m. Fyllningen i kanterna bestod till största delen av grus och morän, samt större stenar.

Inom området hade det aktuella ledningsschaktet gått in i husgrund nr 3 och genom husgrund nr 1. Därutöver hade det schaktats intill syllstenslinjen nr 6. Trots letande i det öppna schaktet kunde inga fynd påträffas.



Figur 7. Plan över de karterade husgrunderna vid Valla. Se beskrivning ovan. De blå cirklarna markerar plats för spisaröse.



Figur 8. Foto av husgrund nr 1 från nordost. I bilden syns även det igenfyllda ledningsschaktet.



Figur 9. Husgrund nr 2 som syns som en svag förhöjning i marken. Sett från öster.



Figur 10. Husgrund nr 3 sett från sydost. Även här har ledningsschaktet gått genom husgrunden.



Figur 11. Inmätning av husgrund nr 4 pågår. Sett från sydväst.



Figur 12. Detalj av den östra delen av haket nr 5 på kartan. Sett från söder.



Figur 13. Syllstenar vid nr 6 på kartan. Kan utgöra resterna efter en syllstensrad. Ledningsschaktet går precis intill dess stenar. Sett från sydväst.

Tolkning

Karteringen kom att påvisa tre säkra husgrunder med spår efter spisrösen. Därtill fanns en mindre förhöjning som kan vara rester efter en grund. Även två hak noterades som tillsammans bildar en vinkel vilken kan vara rester efter en grund. Byggnadernas läge stämmer bra med den detaljerade storskifteskartan från 1768. Det tycks som om de aktuella byggnaderna härrör från denna tid, med en osäkerhet kring deras tillblivelse och livslängd.

Alla byggnader finns inom en tomt markerad som nr E på kartan. I beskrivningen till kartan finns följande text om tomten:

" $\frac{3}{4}$ mantal kronoskatte, hörer under Westlands bruk, samt åbos av bonden Anders Andersson, och består i byamål av $4 \frac{2}{3}$ öre"

Trots att det är osäkert med en rektifiering av kartan i förhållande till de inmätta lämningarna finns ändå en bra överensstämmelse. Husgrund nr 1, 2 och eventuellt också nr 3 passar väl in på byggnader i 1768 års karta. Däremot finns ingen byggnad som skulle kunna motsvara det som de två haken nr 5 och 6 bildar. Eventuellt är det så att syllstenslinjen i nr 6 motsvarar ett av husen på kartan (fig 14). Det fanns inga spår efter övriga byggnader på 1768 års karta.



Figur 14. Detalj av 1768 års karta över bytomten, visande tomt nr E och dess byggnader. Siffrorna markerar de byggnader som registrerats vid kartering och som kan motsvara de som fanns 1768.

Det som också talar för att de tre nämnda grunderna hör till 1768 års bebyggelse är att bilden ändrats något vid laga skiftet 1864. Denna karta (fig 15) visar i likhet med häradskartan (fig 6) en mer schematisk bild av bebyggelsens placering. Möjligen kan några av byggnaderna överensstämma med 1700-talets bebyggelse. De inmätta grunderna 1 och 2 har en överensstämmelse med kartan från 1864 men också haket nr 5 passar väl in mot en av byggnaderna. Grunden nr 1 passar dock i storlek bättre mot uppmätningen på storskifteskartan.



Figur 15. Kraftigt uppförstorad detalj ur laga skifteskartan från 1864-65. Siffrorna markerar de byggnader som registrerats vid kartering och som kan motsvara de som fanns 1864.

Sammanfattning

I samband med en kartering i april 2007 av husgrunder inom Valla by i Västlands socken kunde tre säkra husgrunder dokumenteras, två hak och en förhöjning. De tre säkra husgrunderna kan identifieras på storskifteskartan från 1768, men två av dem passar också in på laga skifteskartan från 1864. Det är därför svårt att med säkerhet fastställa grundernas ålder. Några fynd som ytterligare förstärker dateringen påträffades inte.

Referenser

Lantmäteriet

Avmätning 1707	akt B81-25:1
Storskifteskarta 1768	akt B81-25:3
Storskifteskarta 1784-87	akt B81-25:4
Laga delning 1794	akt B81-25:5
Laga delning 1812	akt B81-25:6
Laga skifte 1864-65	akt 03-VÅL-107
Häradskartan 1859-63	

Dahlbäck, G., Jansson, B., Westin, G.T. 1972. Det medeltida Sverige. 1 Uppland. 1 Norra Roden. Stockholm.

Administrativa uppgifter

<i>Plats:</i>	Valla, Västland sn
<i>Undersökningstyp:</i>	Kartering
<i>Orsak:</i>	Dokumentation efter ledningsschakt
<i>Fältarbetsperiod:</i>	17 april 2007
<i>Projektdeltagare:</i>	Bent Syse och Dan Fagerlund
<i>Upplandsmuseets diarenummer:</i>	Ar-346-2007
<i>Upplandsmuseets projektnummer:</i>	8234
<i>Beställare:</i>	Länsstyrelsen i Uppsala län
<i>Länsstyrelsens dnr:</i>	431-2117-07
<i>Arkivmaterial:</i>	Förvaras på Upplandsmuseet
<i>Fynd:</i>	Inga fynd påträffades