

Arkeologisk schaktningsövervakning

# Biskops-Arnö

## Schaktningar invid norra flygelbyggnaden

Arnö 1:1  
Övergran sn  
Uppland

Joakim Kjellberg



UPPLANDSMUSEET



Arkeologisk schaktningsövervakning

# Biskops-Arnö

## Schaktningar invid norra flygelbyggnaden

Arnö 1:1  
Övergran sn  
Uppland

Joakim Kjellberg

**Omslagsbild:** Den norra flygeln vid överstebostället på Biskops-Arnö vid undersökningstillfället 2007. Foto: Joakim Kjellberg, Upplandsmuseet.

**Rapport 2007:08, arkeologiska avdelningen**

Foton samt planer där ej annat anges: Joakim Kjellberg, Upplandsmuseet  
Allmänt kartmaterial: © Lantmäteriet. Ärende nr MS2006/1674

© Upplandsmuseet, 2007

---

Upplandsmuseet, S:t Eriks gränd 6, 753 10 Uppsala  
Telefon 018 - 16 91 00, Telefax 018 - 69 25 09  
[www.upplandsmuseet.se](http://www.upplandsmuseet.se)

# Innehåll

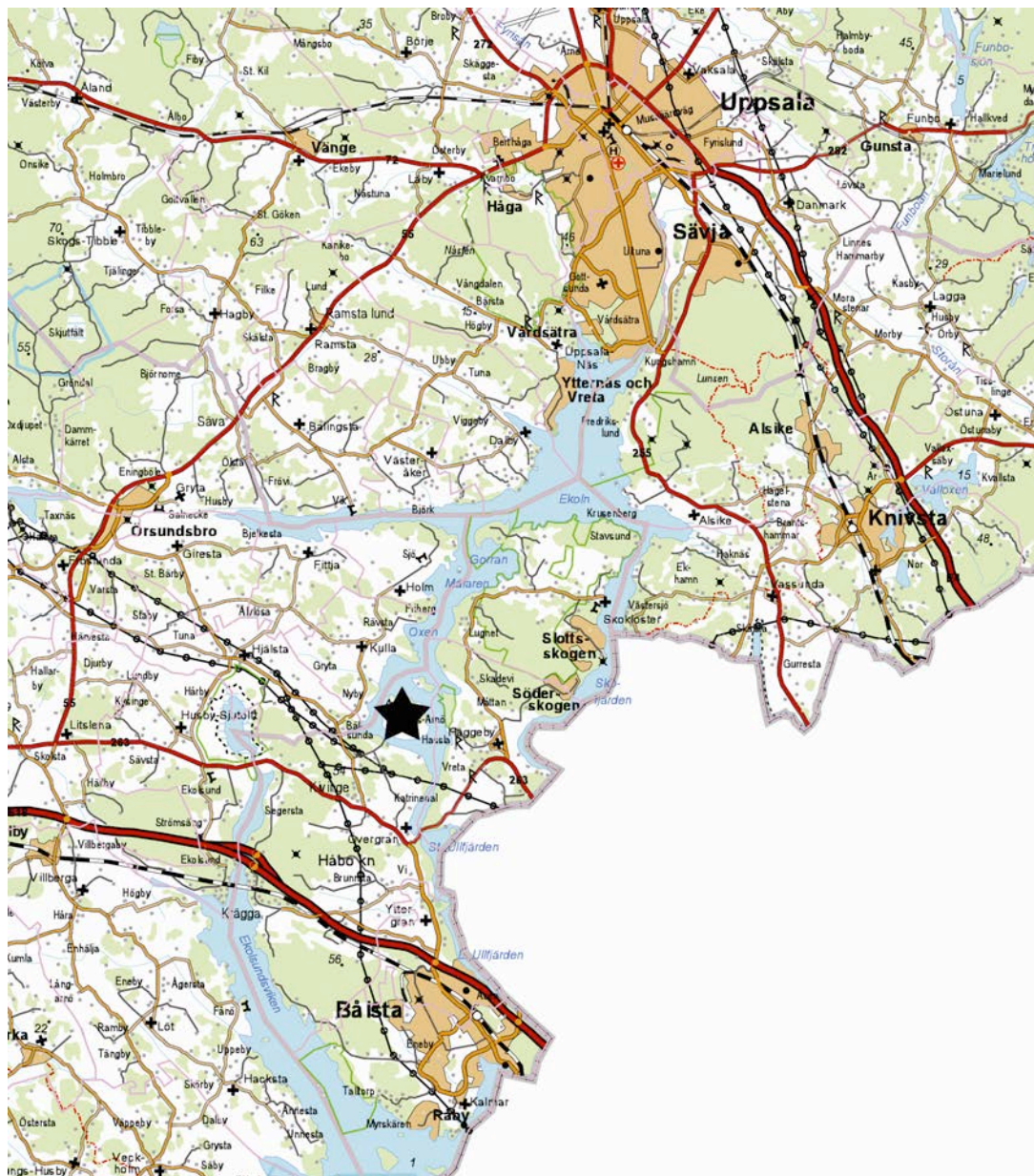
---

Inledning	6
Bakgrund	7
Historik	7
Tidigare undersökningar	7
Genomförande och resultat	9
Sammanfattning	10
Referenser	10
Administrativa uppgifter	10

# Inledning

Upplandsmuseets arkeologiska avdelning utförde under april månad 2007 en arkeologisk schaktningsövervakning inom fastigheten Arnö 1:1, Övergran sn, Uppsala län. Schaktningsövervakningen föränleddes av dräneringsarbeten utmed översteboställets norra flygelbyggnad.

Uppdragsgivare var Statens fastighetsverk. Den arkeologiska övervakningen genomfördes efter tillstånd i beslut från länsstyrelsen i Uppsala län (beslutsdatum 2007-03-12, dnr 431-15844-06). Schaktningsövervakningen utfördes av Joakim Kjellberg, som även sammanställt rapporten.



Figur 1. Biskops-Arnö, markerat med stjärna, i förhållande till Uppsala och Bålsta. Utdrag ur Röda kartan över Uppsala län. © Lantmäteriet. Ärende nr MS2006/1674.

# Bakgrund

---

## Historik

Överstebostället på Arnö uppfördes 1729-32 som bostad åt översten vid Kungliga Livregementet till häst och ersatte en äldre stenhusebebyggelse som funnits på platsen sedan medeltid. De södra flygelbyggnaderna rymmer de idag enda återstående delarna av den medeltida ärkebiskopsgården på Arnö. Den norra flygelbyggnaden, uppfördes 1745-67.

Flygeln angränsar till en äldre flygelbyggnad, ”nya stenet”, som sammanbyggs i T-form med det medeltida ärkebiskopshuset. Det ”nya stenet” uppfördes under 1620-talet och revs redan 1695. Det nya stenetets fulla utbredning är inte helt avgjord, men rekonstruktionsförsök utifrån äldre avbildningar och kartmaterial antyder att byggnaden norra gavel funnits på platsen för den nuvarande norra flygeln (Lundberg & Gezelius, manus).

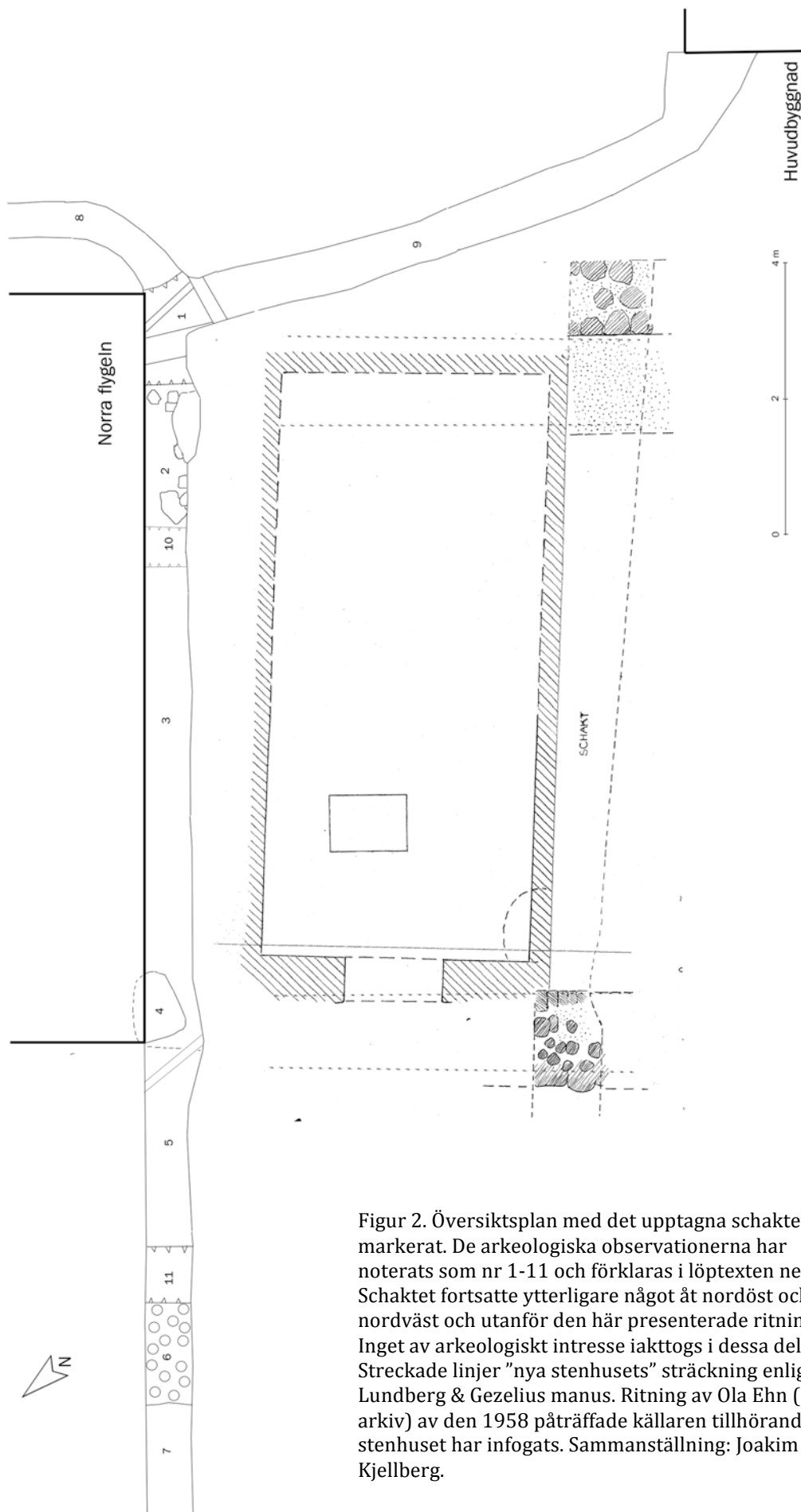
I anslutning till den norra flygelbyggnadens sydvästra långsida och på den nuvarande gårdsplanen påträffades vid schaktningar 1958 en välvd och delvis ifyllt källare (ritning i UM arkiv, se även figur 2 nedan).

Reduktionskommitténs syneprotokoll från 1681 omtalar i välvda källare och ekonomiutrymmen i stenetets bottenvåning och dess norra del. Eventuellt kan denna källare vara en del av en äldre medeltida byggnad som införlivats i det nya stenet (Lundberg & Gezelius, manus).

## Tidigare undersökningar

Bebyggelse lämningarna på platsen för den äldre ärkebiskopsgården har varit föremål för ett flertal arkeologiska och byggnadshistoriska undersökningar genom åren. Resultaten av flertalet äldre undersökningar finns sammanställda i ett opublicerat bokmanus av Erik Lundberg och Lars Gezelius (manus).

Av undersökningar från senare tid kan bland annat nämnas en i samband med fjärrvärmearbeten av Upplandsmuseet genomförd schaktningsövervakning 2003 (Qviström, rapport under bearbetning). Särskilt den västra sidan av det så kallade nya stenet berördes, där bland annat rester av stenetets trappa påträffades.



Figur 2. Översiktsplan med det upptagna schaktet markerat. De arkeologiska observationerna har noterats som nr 1-11 och förklaras i löptexten nedan. Schaktet fortsatte ytterligare något åt nordöst och nordväst och utanför den här presenterade ritningen. Inget av arkeologiskt intresse iaktogs i dessa delar. Streckade linjer "nya stenhusets" sträckning enligt Lundberg & Gezelius manus. Ritning av Ola Ehn (UM arkiv) av den 1958 påträffade källaren tillhörande Nya stenhuset har infogats. Sammanställning: Joakim Kjellberg.



# Genomförande och resultat

---

Det arbete som skulle genomföras omfattade schaktningar utmed den norra flygelbyggnadens nordöstra och sydvästra fasader. Särskilt läget för schaktet utmed den sydvästra fasaden och närheten till den sedan tidigare kända källaren var sådant att en arkeologisk dokumentation kunde komma att bli aktuell. Schaktningarna följdes även i syfte att förhindra skador på äldre murverk som kunde framkomma, särskilt i anslutning till den 1958 påträffade välvda källaren.

Schaktet grävdes med grävmaskin och kabelskopa till ett djup av mellan 0,4-0,8 meter. Schaktet sträckte sig från huvudbyggnadens nordvästra hörn, utmed två sidor av flygelbyggnaden och sedan vidare ned i boställets trädplantering, där även en stenkista anlades. I anslutning till trädplanteringen påträffades en äldre stenlagd gång, ca 1,5 meter bred. I anslutning till stenläggningen påträffades kakel och porlins-skärvor vilka kan dateras till perioden efter 1700-tal. Fynden tillvaratogs inte.

Raseringsmassor och enstaka syllstenar som troligen kan kopplas till "det nya stenhuset" framkom utmed flygelbyggnadens sydvästra långsida. En antydning till en något avvikande vinkel mellan stenhuset och flygelbyggnaden kunde urskiljas. Stenhusets riktning samstämmer i så fall väl med den 1958 påträffade källarens inre murliv. Inga arkeologiska observationer tyder på att Nya stenhuset sträckt sig längre än till den norra flygelns sydvästra fasad. I övrigt framkom inget av vidare arkeologiskt intresse i schaktet och skador på äldre murverk kunde undvikas.

1. Äldre kabelschakt, sandfyllning. Bland annat FV-kulvert.
2. Rikligt av sten och tegel i södra schaktväggen. Enstaka större stenar, varav en möjlig syllsten med flat ovansida. Möjligen rester efter det "Nya stenhusets" grundmurar.
3. Omrörda fyllnadsmassor med sten och grusblandad lera. Mot schaktets botten, ca 0,6 meter under markyta, tilltagande mängd sten och tegel med inslag av sot och kol. Möjligen äldre raseringslager, ej närmare undersökt.
4. Ca 1 x 1,2 meter stor ur flygelbyggnaden utskjutande grundsten. Sten borttagen för anläggande av brunn. De två sidorna mot flygelbyggnaden och ovansida väl tilljämnade, möjligen syllsten till "Nya stenhusets" norra hörn.
5. Omrörda fyllnadsmassor med sten och grusblandad lera. Mindre tegelmängd än område 3.
6. Fragmentarisk stenläggning av ca 0,1 meter stora runda stenar 0,5 meter under mark. Troligen äldre gång i anslutning till en i trädgården befintlig rad av planterade träd.
7. Matjord med mycket rötter. Schaktdjup 0,7 meter. Helt inom trädplantering/trädgårdsmark.
8. Matjord med enstaka tegel. Schaktdjup 0,3-0,5 meter.
9. Omrörda fyllnadsmassor med enstaka tegelflis. Schaktdjup 0,4-0,6 meter. Mot botten tilltagande tegelmängd, särskilt i norra delen.
10. Äldre kabelschakt, sandfyllt, elledningar.

11. Äldre kabelschakt, sandfyllt. Fjärrvärmekulvert, schaktningsövervakning av Upplandsmuseet 2003.

## Sammanfattning

---

Upplandsmuseet genomförde under april månad 2007 en schaktningsövervakning invid den norra flygelbyggnaden till överstebostället på Biskops-Arnö. I schaktet framkom vad som tolkades som rester av Nya stenhusets grundmurar vilka uppfördes under 1600-talets början. Därutöver påvisades en äldre trädgårdsgång med trolig datering till 1700-tal.

## Referenser

---

Topografiska arkivet, Upplandsmuseet.

Lundberg, E & Gezelius, L. Biskops-Arnö. Från medeltid till nutid. En byggnadshistorisk översikt. Manus (i UM arkiv).

## Administrativa uppgifter

---

*Plats:* Biskops-Arnö, Övergrans sn

*Undersökningstyp:* Schaktningsövervakning

*Orsak:* Schaktningar för dränering

*Fältarbetsperiod:* April 2007

*Projektdeltagare:* Joakim Kjellberg

*Upplandsmuseets diarenummer:* Ar-330-2007

*Upplandsmuseets projektnummer:* 8230

*Beställare:* Statens fastighetsverk

*Länsstyrelsens beslutsdatum och diarienummer:* 2007-03-12, 431-15844-06

*Arkivmaterial:* Förvaras på Upplandsmuseet

*Fynd:* Inga fynd tillvaratogs