

Besiktning av registrerade fornlämningar

Enköpings garnison

Enköping, Långtora & Vårfrukyrka socknar
Enköpings kommun
Uppland

Andreas Henni

Omslagsbild

Raä 27:1 i Långtora sn. Många fornlämningar var redan uppskyttade men det var ett tag sedan... Det var inte heller alltid som hänsyn tagits till skyltningen. Foto Andreas Henniuss.

Rapport 2007:1, arkeologiska avdelningen

© Upplandsmuseet 2007

Gis, planer och foton: Andreas Henniuss & Dan Fagerlund

Allmänt kartmaterial: © Lantmäteriet. Ärende nr MS2006/1674

Upplandsmuseet, S:t Eriks gränd 6, 753 10 Uppsala
Telefon 018-16 91 00, Telefax 018-69 25 09
www.upplandsmuseet.se

Innehåll

Inledning	4
Redogörelse för uppdraget	6
Övergripande topografi och fornlämningsmiljö	7
Resultatredovisning	8
Grupp 1, fornlämningar utan allvarliga skador	9
Grupp 2, Fornlämningar med företrädesvis äldre skador	14
Grupp 3, Fornlämningar med sentida skador	19
Förslag på skadeavhjälpande och förebyggande åtgärder	63
Administrativa uppgifter	
66	
Bilaga 1	67
Registrerade fornlämningar inom Enköpings garnisons närövningsområde	
Bilaga 2	71
Liten ordlista	

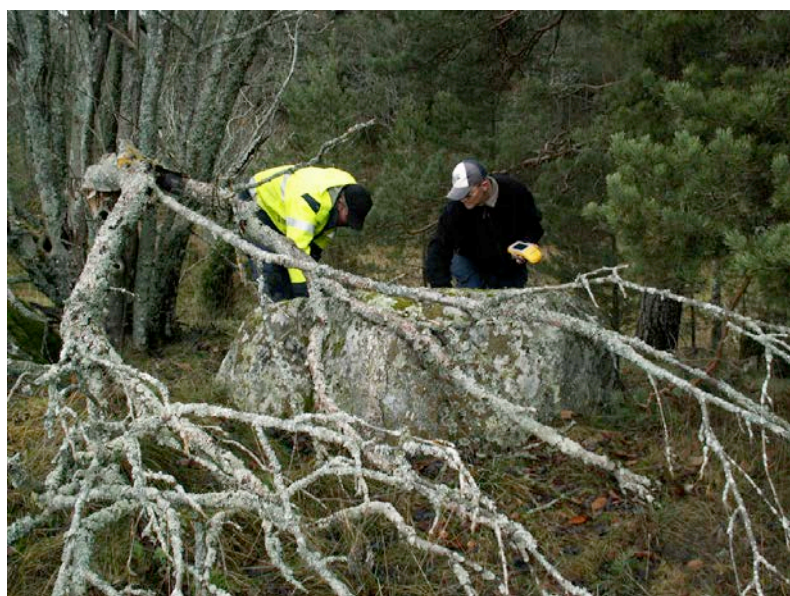
Inledning

Inom Enköpings garnisons närövningsområde finns 154 registrerade fasta fornlämningar, övriga kulturhistoriska lämningar och bevakningsobjekt registrerade i FMIS (fig 1). Flera av dessa har fått skador efter år av militära aktiviteter. På uppdrag av Fortifikationsverket genomförde Upplandsmuseet under perioden 2006-11-06 till 2006-11-15 inventeringar för att klargöra omfattningen av skadorna. Fältarbetet genomfördes av Dan Fagerlund och Andreas Hennius med hjälp av Joakim Kjellberg (fig 2).

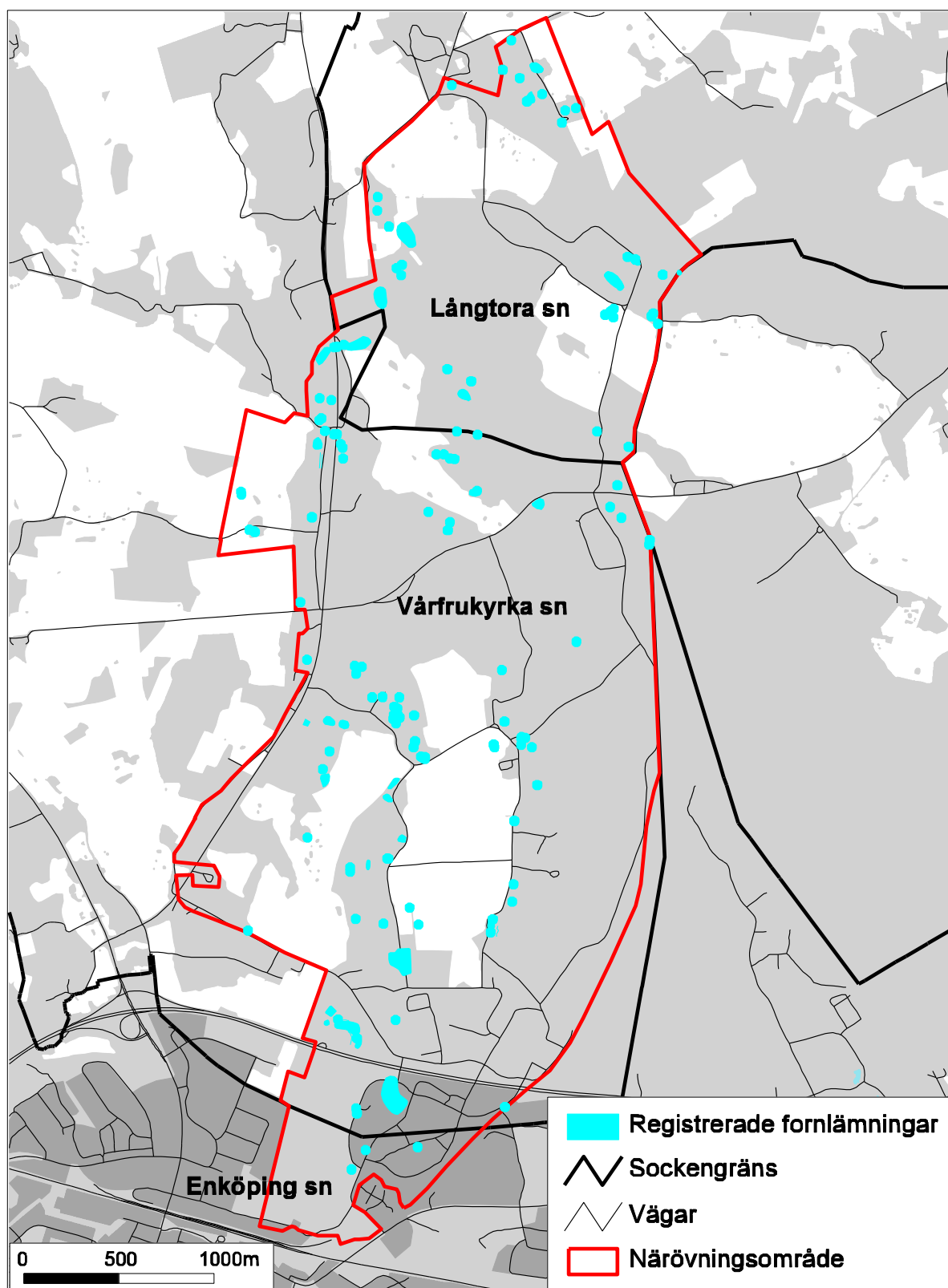
Avrapporteringen har gjorts av Andreas Hennius.

De registrerade lämningarna i FMIS är av kategorierna fasta fornlämningar, övriga kulturhistoriska lämningar, bevakningsobjekt samt några platser med uppgift om lämningar. Alla lämningstyper hyser ett lagskydd enligt Lag (1988:950) om kulturminnen m.m. vilket är anledningen till att de olika kategorierna i följande text behandlas likvärdigt. Skyddet är dock betydligt starkare när det gäller fasta fornlämningar. Såväl för dessa som för övriga lämningar avgör länsstyrelsen i det enskilda fallet vilka åtgärder som krävs vid exempelvis borttagande.

För att underlätta läsningen är rapporten för det utförda arbetet indelad i tre avsnitt. Första delen redovisar fornlämningar utan allvarliga skador. Andra delen redovisar fornlämningar med företrädesvis äldre skador. Dessa delar är relativt kortfattade och översiktliga. Den tredje delen beskriver fornlämningar med sentida skador och i flera fall med pågående skadegörelse. Här finns även flera lämningar belägna inom hotade fornlämningsområden men som fortfarande är oskadda men som löper stor risk att skadas om verksamheten inom respektive område fortsätter. Denna del är helt väsentlig för fortsatt arbete med skadeavhjälpande åtgärder är därför betydligt mer omfattande. Avslutningsvis finns ett kapitel där förslag på skadeavhjälpande och förebyggande åtgärder presenteras mer övergripande. I bilaga 1 finns en kortfattad sammanställning av alla fornlämningar där typ av fornlämning, skadestatus, antikvarisk bedömning och koordinatangivelser enkelt kan hittas. I bilaga 2 finns en ordlista som förklarar diverse fackuttryck.



Figur 2. Joakim Kjellberg och Dan Fagerlund letar efter skålgropar på ett markfast block. Foto Andreas Hennius.



Figur 1. Översiktsplan över Enköpings garnisons närövningsområde med inprickade fornlämningar. Det inventerade området berör Enköping, Långtora och Vårfrukyrka socknar.

Redogörelse för uppdraget

Uppdraget omfattade insamling av uppgifter ur fornminnesregistret samt besiktning av registrerade lämningar inom Enköpings garnisons närövningsområde. Skador skulle bedömas och beskrivas samt om möjligt avgöra huruvida dessa uppkommit under de senaste åren eller om de uppkommit i äldre tid. Uppdraget innefattade också att ge förslag på skadeavhjälpande åtgärder och förslag till förebyggande åtgärder för att förhindra att ytterligare skador uppstår.

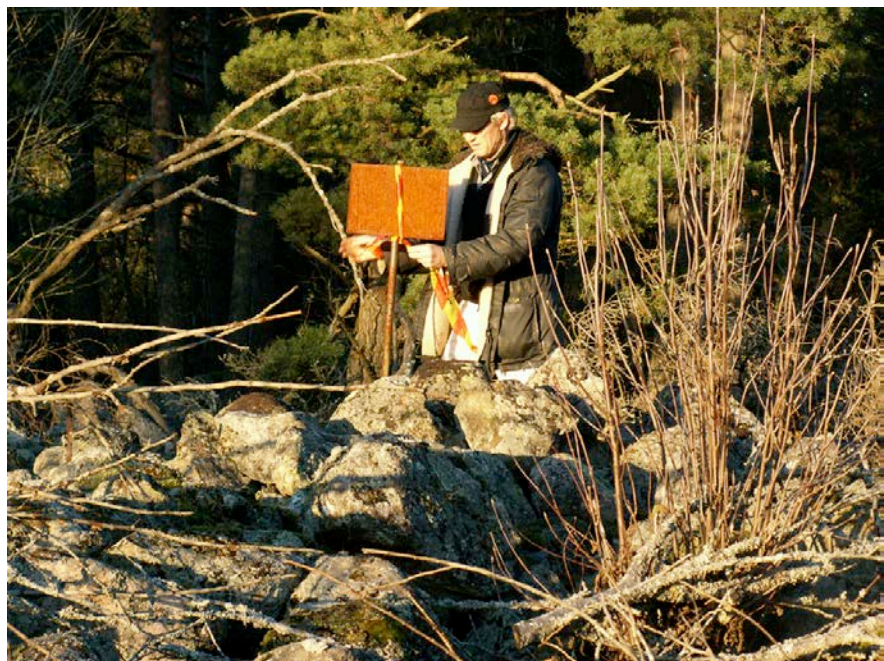
Arbetet genomfördes genom att de registrerade lämningarna besiktigades, beskrevs och i de flesta fall fotograferades (fig 3). För att skilja mellan äldre och yngre skador sattes gränsen till skador beskrivna vid förra inventeringen 1980. För att hitta lämningarna utnyttjades koordinater från FMIS samt GPS. I några fall kunde inte lämningarna hittas. Främst berodde detta på att de var helt förstörda men i något fall berodde det på att GPS:en inte fick kontakt med tillräcklig många satelliter och inte gav någon tillförlitlig lägesposition. Flera av de lämningar som inte kunde återfinnas kunde inte heller påträffas vid inventeringen 1980.

Majoriteten av lämningarna var oskadda men en del uppvisade skador. Det rör sig i de flesta fall om skador efter grävda gropar i form av skyttevärn, urschaktningar och grustag. Dessa var företrädesvis från äldre tider och beskrivna i FMIS. Många lämningar uppvisade skador som uppkommit genom att man kört med olika typer av fordon. Dessa var ofta av senare datum.

Att avgöra hur allvarlig en skada är blir alltid en subjektiv bedömning. Skadorna har graderats i ringa skada, skada eller grov skada. Oftast har ringa skada använts för att beskriva skador inom fornlämningsområdet, skada då mindre delar av fornlämningen skadats och grov skada om större delen av fornlämningen skadats eller om skadorna är av en sådan karaktär att intrycket av lämningen förstörts.

Inventering av nya fornlämningar gjordes i mycket begränsad omfattning men några nya lämningar påträffades och rapporterades till FMIS.

Figur 3. Dan Fagerlund markerar upp fornlämningen Raä 113:1 i Vårfrukyrka sn, en stor stensättning. Foto Andreas Hennius.



Övergripande topografi och fornlämningsmiljö

Undersökningsområdet var cirka 6,5 km i nord-syd och upp till 2,5 km i öst-västlig riktning. Företrädesvis berörs området norr om regementsområdet.

Området domineras av skogsbevuxen blockrik morän med insprängda lägre liggande leriga partier som används för odling. Mot väster och norr övergår landskapet mot ett öppnare odlingslandskap medan de södra och östra delarna är mer skogsbevuxna. Höjden över havet varierar från 20-55 möh.

De registrerade fornlämningarna återfinns i första hand i gränsområdena mellan de uppodlade åkrarna och skogsmarken. Även om ett flertal stenyxor påträffats inom området ger fornlämningsmiljön ett intryck av att härröra från främst bronsåldern och äldre järnålder med skärvtenshögar, spridda gravar och gravfält (fig 4). Inom området finns även ett flertal hållristningslokaler. Dessa utgörs främst av skålgropar på block eller hållar men det finns även figurristningar. Ett stort antal av de registrerade lämningarna är från senare tid och består framför allt av bebyggelseämningar men även gränsrösen och minnesstenar finns.

Ett mindre antal fornlämningar har undersökts och/eller tagits bort inom området. Dessa är alla belägna inom Vårfrukyrka sn. Raä 102:1 utgjordes av en stensättning 9 m i diameter och 0,5 m hög. Raä 103:1 utgjordes av ett gravfält med sex runda stensättningar och tre resta stenar. Fyndmaterialet från gravarna utgjordes av bland annat bronsknappar, brynen, flinta, keramik, brända ben, kamfragment, järnföremål och delar av hartstätningar. Ett stolphål under en av gravarna kan indikera att det även funnits en boplats i området. Raä 552:1-2 utgjordes av två skärvtenshögar. När dessa undersöktes under 30-talet framkom bland annat omkring 350 gjutformsfragment och cirka 250 degelfragment. Skärvtenshögarna dateras till yngre bronsålder – äldre järnålder. Vid Raä 108 har gravar från bronsålder/äldre järnålder undersökts i olika omgångar 1932, 1950 & 1951. Förutom brända ben och keramik kan nämnas fynd av diverse bronsföremål (uppgifter från FMIS).



Figur 4. Raä 88, Långtora sn, ett ganska typiskt järnåldersgravfält inom övningsområdet. Foto Dan Fagerlund.

Resultatredovisning

Nedan redovisas resultaten från det utförda arbetet. Resultatredovisningen är uppdelad i tre avsnitt. Den första gruppen beskriver lämningar som är relativt välbevarade (fig 5). Andra gruppen redovisar lämningar med företrädesvis äldre skador. Här återfinns även lämningar som är undersökta och borttagna, platser där uppgifter finns om fornlämningar, övertäckta, förstörda eller lämningar som inte har kunnat återfinnas. Anledningen till att dessa tas med i denna grupp är dels att flertalet har förstörts i äldre tider men också att det i närheten av de registrerade lämningarna kan finnas andra lämningar att ta hänsyn till. Tredje gruppen beskriver fornlämningar med skador uppkomna i sen tid. Redovisningen av den sistnämnda gruppen görs mer ingående än de två förstnämnda därför att skadegörelsen fortfarande pågår i många fall. De tre grupperna markeras med färgerna grön, orange och röd och redovisas även på kartor samt i tabellform i bilaga 1.



Figur 5. Raå 39:1, Långtora sn. En välbevarad skärvstenshög som även ger en indikation om att det troligtvis finns en boplats i direkt anslutning. Foto Dan Fagerlund.

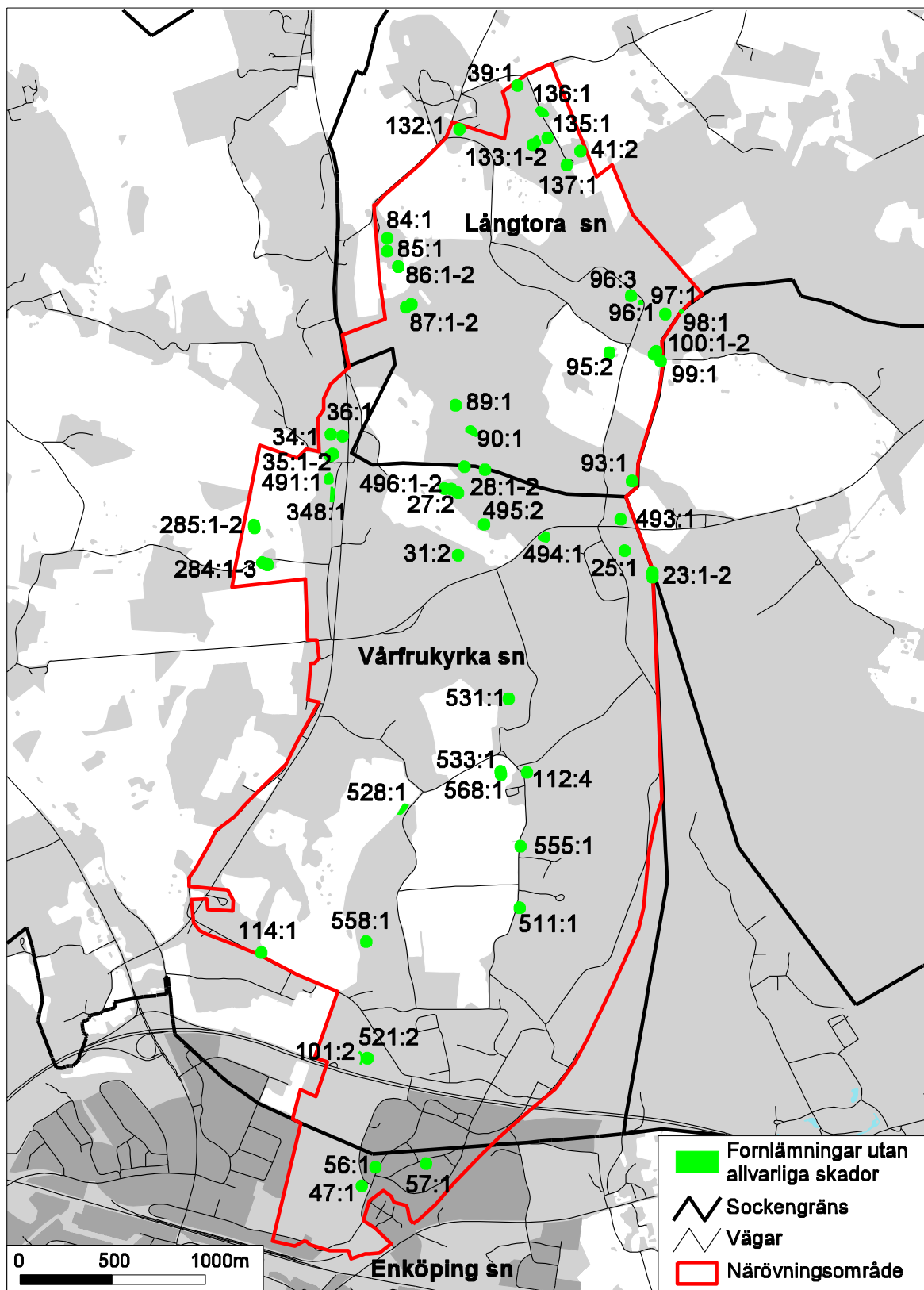
Grupp 1, fornlämningar utan allvarliga skador

Majoriteten av de registrerade fornlämningarna, 61 st, är oskadda eller har ringa skador vars karaktär är av en sådan art att de kan ha uppkommit i förhistorisk eller historiskt tid (tabell 1 & fig 6). Bland lämningarna finns ett flertal sentida lämningar så som bebyggelse lämningar och husgrunder (fig 7) men också två minnestavlor/monument (fig 8) och ett gränsröse (fig 10). Bland de förhistoriska lämningarna finns ett flertal stensättningar och skärvtenshögar men också flera lokaler med hållristningar (fig 9). När det gäller de sistnämnda kunde i flera fall hållristningarna inte urskiljas på grund av fastfusen växtlighet på hållar och stenblock. Bedömningen av bevarandestatus gjordes då utifrån huruvida platsen såg orörd ut. Med tanke på fortsatt bevarande är det dock enbart av godo om ristningarna skyddas mot åverkan av ett lager jord.

Tabell 1. Fornlämningar som vid inventeringstillfället inte uppvisade några allvarliga skador.

Raå nummer	Typ av fornlämning	Fältiakttagelser	Särskilda skyddsåtgärder
Vårfrukyrka 348:1	Rännformiga bildningar	Två rännor. Mycket konstiga och tveksamma som fornlämning.	
Vårfrukyrka 101:2	Hålväg (?)	Används fortfarande som gångstig.	
Vårfrukyrka 528:1	Borttagen backstuga (?)	Stentrappa, tegel och stensatt terrass tyder på att det inte rör sig om någon backstuga.	
Vårfrukyrka 491:1	Bebyggelse lämningar	Väldigt igenvuxet. Svårt att urskilja lämningarna.	Ev. uppröjning.
Vårfrukyrka 494:1	Bebyggelse lämningar	Inga skador.	
Långtora 133:1	Område med husgrunder	Inga skador.	
Långtora 136:1	Område med husgrunder	Inga skador.	
Långtora 96:1	Stensättning	Inga skador.	
Långtora 98:1	Röse	Stenmur korsar anläggningen.	
Långtora 90:1	Gravfält	I den södra stensättningen finns stor men gammal grop. Två av de andra har mindre gropar i mitten. Gamla skador.	
Långtora 39:1	Skärvtenshög	Inga skador.	
Långtora 135:1	Älvkvarnsförekomst	Inga skador.	
Långtora 137:1	Älvkvarnsförekomst	Inga skador. Skålgroparna kunde inte urskiljas pga fastfusen mossa.	
Långtora 96:3	Stensättning	Inga skador. Troligtvis ytterligare en stensättning direkt mot norr.	
Långtora 99:1	Skärvtenshög	Inga skador. Mittgrop.	
Långtora 100:1	Skärvtenshög	Inga skador.	
Långtora 100:2	Stensättning	Inga skador.	
Långtora 95:2	Skärvtenshög	Inga skador.	Skyddsavstånd vid plöjning.
Långtora 87:2	Hög (?)	Inga skador.	
Långtora 87:1	Skärvtenshög	Inga skador.	
Långtora 89:1	Stensättning	Inga skador.	
Långtora 84:1	Älvkvarnsförekomst	Inga skador. Skålgroparna kunde inte urskiljas pga fastfusen mossa.	
Långtora 132:1	Husgrund	Inga skador.	
Långtora 133:2	Fyndplats för vikingatida svärd	Platsen är orörd	
Långtora 41:2	Stensättning	Inga skador. Diffus anläggning.	
Långtora 85:1	Stensättning (?)	Inga skador. På höjdstråket finns flera stensättningsliknande lämningar.	
Långtora 97:1	Husgrund (?)	Inga skador. Mycket osäker lämning.	
Långtora 86:2	Hög (?)	Stor grop i mitten. Beskriven i FMIS.	
Långtora 93:1	Stensättning	Äldre grop i mitten. Beskriven i FMIS.	
Enköping 56:1	Minnestavla	Varken text eller utformning stämmer med FMIS.	
Enköping 57:1	Minnestavla	Inga skador.	
Enköping 47:1	Bebyggelse lämningar	Inga skador. Igenvuxen.	
Vårfrukyrka 284:1	Hållristning	Hållen är välbevarad, dock kunde inga ristningar urskiljas pga att den är helt övervuxen. Eventuellt finns även påförd jord.	Ev. skyddsstängsling och skyltning. Ristningarna bör ej friläggas.

Raä nummer	Typ av fornlämning	Fältiakttagelser	Särskilda skyddsåtgärder
Vårfrukyrka 284:3	Hällristning	Hällen är välbevarad, dock kunde inga ristningar urskiljas pga att den är helt övervuxen. Eventuellt finns även påford jord.	Ev. skyddsstängsling och skyltning. Ristningarna bör ej friläggas.
Vårfrukyrka 285:1	Hällristning	Alla ristningar kunde inte urskiljas pga fastfrusen mossa. Impedimentet välbevarat.	Skyddsavstånd vid plöjning.
Vårfrukyrka 285:2	Stensättning	Gammal grop i mitten. I övrigt oskadd.	Skyddsavstånd vid plöjning.
Vårfrukyrka 34:1	Stensättning	Inga skador.	
Vårfrukyrka 36:1	Röse	Inga skador.	
Vårfrukyrka 35:1	Stensättning	Inga skador.	
Vårfrukyrka 35:2	Stensättning	Inga skador.	
Vårfrukyrka 496:1	Skärvstenshög	Inga skador.	
Vårfrukyrka 496:2	Skärvstenshög	Troligtvis felinprickad på kartan. Skärvstenshög i slänt. Inga skador.	
Vårfrukyrka 495:2	Skärvstenshög (?)	Stig mycket nära lämningen.	
Vårfrukyrka 25:1	Stensättning	Inga skador.	
Vårfrukyrka 112:4	Stensättning (?)	Mycket osäker fornlämning. Se även Raä 532, grupp 3.	Området runt 112 och 532 bör betraktas tillsammans.
Vårfrukyrka 568:1	Skärvstenshög	Mycket röjningssten runt impedimentet.	
Vårfrukyrka 114:1	Älvkvarnsförekomst	Inga skador.	
Vårfrukyrka 511:1	Stensättning	Lämningen oskadd. Flera skyttevärn i området. Troligtvis finns fler gravar.	
Vårfrukyrka 284:2	Hällristning	Hällen är välbevarad, dock kunde inga ristningar urskiljas pga att den är helt övervuxen. Eventuellt finns även påford jord.	Ev. skyddsstängsling och skyltning. Ristningarna bör ej friläggas.
Vårfrukyrka 521:2	Gränssten	Osäker lämning.	
Vårfrukyrka 558:1	Fyndplats, Fynd från Åkerby myra	Upphittade fynd. Förvaras på Enköpings museum och Upplandsmuseet.	
Vårfrukyrka 27:2	Stensättning (?)	Troligtvis stensättning direkt norr om 27:1. Beskrivning saknas.	
Vårfrukyrka 28:1	Stensättningsliknande lämning	Inga skador. Troligtvis röjsten.	
Vårfrukyrka 28:2	Stensättningsliknande lämning	Inga skador. Troligtvis röjsten.	
Vårfrukyrka 493:1	Husgrund	Inga skador	
Vårfrukyrka 23:1	Gränsröse	Inga skador.	
Vårfrukyrka 23:2	Rest sten, gränsmarkering	Inga skador.	
Vårfrukyrka 31:2	Skylt hittad vid värn i krönläge.	Fyndplats för skylt. Flyttad till skärvstenshög Vårfrukyrka 31:1.	
Vårfrukyrka 531:1	Husgrund	I anknötning finns röjda ytor, stensträngar samt rester av knuttimrat hus.	
Vårfrukyrka 533:1	Bebyggelselämningar	Mycket röjningssten kring impedimentet. Oskadda lämningar.	
Vårfrukyrka 555:1	Fyndplats. Fynd från Hällstigen	Upphittade fynd. Förvaras på Enköpings museum och Upplandsmuseet.	



Figur 6. Fornlämningar som vid inventeringstillfället inte uppvisade några allvarliga skador.

Figur 7. Raä 133:1
Långtora sn. En
välbevarad
husgrund.
Foto Dan Fagerlund.



Figur 8. Raä 56,
Enköping sn. En av de
yngsta registrerade
lämningarna. Foto
Dan Fagerlund.





Figur 9.
Häll med skålgropar.
Långtora sn, Raä
135:1.
Foto Dan Fagerlund.



Figur 10.
Gränsmärke,
Vårfrukyrka sn, Raä
23:1
Foto Dan Fagerlund.

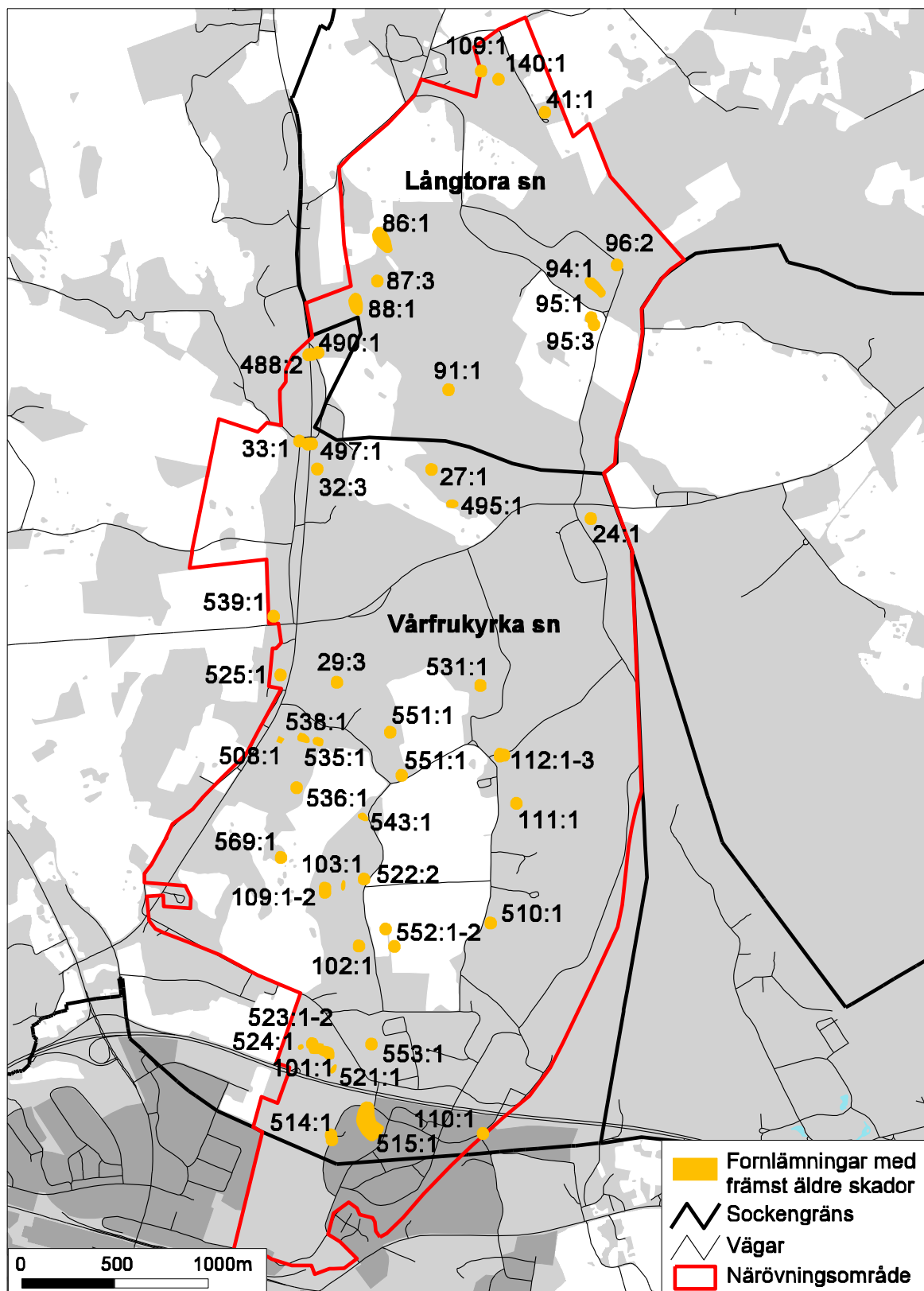
Grupp 2, fornlämningar med företrädesvis äldre skador

En stor grupp av de besiktigade fornlämningarna (50 st) uppvisar skador som är av äldre karaktär och finns beskrivna i tidigare inventeringar (tabell 2 & fig 11). Lämningarna i denna grupp utgörs av ett stort antal stensättningar och skärvtenshögar men det finns även några bebyggelselämningar samt platser med "uppgift om" (fig 12-15). Skadorna utgörs framför allt av grävda gropar, oftast skyttevärn men ibland större urschaktningar för grus. Framförallt stensättningar och skärvtenshögar har i mycket stor utsträckning utsatts för skyttevärnsgrävning. I grupp 2 har även tagits med lämningar som inte kunnat återfinnas på grund av att de är helt förstörda, övertäckta eller undersökta och borttagna. Anledningen till detta är att vi gärna vill uppmärksamma även platserna för dessa så att försiktighet kan iakttas i närområdet även om inte de registrerade lämningarna finns kvar. Det kan till exempel finnas lämningar som ej är kända eller synliga ovan mark.

Tabell 2. Fornlämningar som vid inventeringstillfället uppvisade företrädesvis äldre skador.

Raä nummer	Typ av fornlämning	Fältiakttagelser	Särskilda skyddsåtgärder
Långtora 109:1	Stensättning, kvadratisk	Ej återfunnen. Platsen orörd.	
Långtora 140:1	Plats för runsten	Enligt uppgift plats för runsten. Ej återfunnen vid förra inventeringen. Platsen orörd.	
Långtora 41:1	Röse	Stor grop i mitten, troligtvis skyttevärn.	
Långtora 86:1	Gravfält	Körskador och gropar beskrivna i FMIS. Tät växtlighet	
Långtora 87:3	Stensättning	Äldre grop i mitten. Beskriven i FMIS.	
Långtora 88:1	Gravfält	Gravfält skadat av körväg och skyttevärn. Skadorna beskrivna i FMIS. Verkar inte finnas sentida skador.	
Långtora 91:1	Älvsvarsförekomst	Ej återfunnen. GPS:en funkade inte i den täta skogen. En berghäll påträffades. Dock osäkert om det är rätt. Området verkar ostört.	
Långtora 94:1	Grav- och boplatsoområde	Skyttevärn grävda över hela ytan samt i nästan varje anläggning,	ev. skyddsstängsling.
Långtora 95:1	Skärvtenshög	Påförd odlingssten i SV, stor grop i mitten. Beskrivna i FMIS..	Skyddsavstånd vid plöjning.
Långtora 95:3	Skärvtenshög	Källargrop i mitten samt påförd odlingssten i V. Beskriven i FMIS.	Skyddsavstånd vid plöjning.
Långtora 96:2	Stensättning	Skyttevärn i anknytning till lämningen.	
Vårfrukyrka 101:1	Gravfält	Diverse äldre gropar, troligtvis sandtäcker. Se även Raä 521.	Området tillsammans med 101, 520, 521, 524 etc bör betraktas tillsammans. Ev stängsling.
Vårfrukyrka 102:1	Stensättning, borttagen	Stort grustag på platsen.	
Vårfrukyrka 103:1	Gravfält, borttaget	Stort grustag på platsen.	
Vårfrukyrka 109:1	Stensättning, borttagen	Stort grustag på platsen.	
Vårfrukyrka 109:2	Stensättning, borttagen	Stort grustag på platsen.	
Vårfrukyrka 110:1	Stensättning, borttagen	Bortschaktad stensättning. Väg på platsen.	
Vårfrukyrka 111:1	Skärvtenshög	Grop i norra delen. Högen rundas av äldre väg som skadat fornlämningsmiljön. Skadorna är beskrivna i FMIS.	
Vårfrukyrka 112:1	Stensättning (?)	Mycket tveksam fornlämning. Sticker fram under väg.	Området runt 112 och 532 bör betraktas tillsammans.
Vårfrukyrka 112:2	Skärvtenshög	Mycket osäker fornlämning. Se även Raä 532.	Området runt 112 och 532 bör betraktas tillsammans.
Vårfrukyrka 112:3	Skärvtenshög	Mycket osäker fornlämning. Se även Raä 532.	Området runt 112 och 532 bör betraktas tillsammans.
Vårfrukyrka 24:1	Stensättning	Stenpackning endast i väster. Omplockad enligt FMIS.	

Raä nummer	Typ av fornlämning	Fältiakttagelser	Särskilda skyddsåtgärder
Vårfrukyrka 27:1	Stensättning	Omplockad enligt FMIS. Troligtvis fler stensättningar i närområdet.	
Vårfrukyrka 29:3	Rest sten (?)	Ej återfunnen. Mkt blockrik terräng. Inga stenar som utmärker sig.	
Vårfrukyrka 32:3	Stensättning	Ej återfunnen. Återfanns inte heller 1980.	
Vårfrukyrka 33:1	Stensättning	Mycket grova äldre skador. Väg byggd över stensättningen.	
Vårfrukyrka 488:2	Bebyggelseämningar	Två borttagna hus enligt FMIS.	
Vårfrukyrka 490:1	Stensättning (?)	Äldre skyttevärn och gropar grävda i och intill. Finns beskrivna i FMIS.	
Vårfrukyrka 495:1	Bebyggelseämningar	Husgrunden delvis övertäckt av röjsten i relativt sen tid. Stora röjningsstenar. Källaren intakt.	
Vårfrukyrka 497:1	Backstuga, borttagen	Borttagen backstuga nu under väg.	
Vårfrukyrka 508:1	Backstuga, borttagen	Platsen omringas av körstigar.	
Vårfrukyrka 510:1	Stensättning	Äldre skyttevärn grävda i och omkring anläggningen.	
Vårfrukyrka 514:1	Skärvestenshög (?)	De två skärvestenshögarna kunde inte återfinnas. Troligtvis förstörda i samband med breddning av väg.	
Vårfrukyrka 515:1	Koncentration av borttagna torp	Inga spår av torpen.	
Vårfrukyrka 521:1	Gravfält	Ringa skador av stigar och äldre grustäckt.	
Vårfrukyrka 522:2	Älvsvarnsförekomst	På block i hög. Block sprängt. Gamla skador.	
Vårfrukyrka 523:1	Hög	Stor grustäckt. Äldre skada.	Området tillsammans med 101, 520, 521, 524 etc bör betraktas tillsammans. Ev stängsling.
Vårfrukyrka 523:2	Hålväg (?)	Äldre skador troligtvis från dikesgrävning.	
Vårfrukyrka 524:1	Hög (?)	Svårt skadad. Troligtvis äldre skador. Svårbedömd anläggning.	Området tillsammans med 101, 520, 521, 524 etc bör betraktas tillsammans. Ev stängsling.
Vårfrukyrka 525:1	Husgrund	Grop 1x2 m i norra delen av huset samt större urschaktning direkt väster om huset. Troligtvis gamla skador.	
Vårfrukyrka 535:1	Bebyggelseämningar	Bebyggelseämningar, stensatt brunn samt flera stensträngar. Gamla skador av hjulspår.	
Vårfrukyrka 536:1	Stensättning (?)	Gamla körspår runt anläggningen	
Vårfrukyrka 538:1	Bebyggelseämningar	Stenröjda ytor, stenmur och avgränsningar. Gamla skador med hjulspår och gropar.	Såväl 535 som 538 bör skyddas från trafik.
Vårfrukyrka 539:1	Bebyggelseämning.	Hårda urschaktningar i området gör att endast en grundmur i gjuten betong finns kvar.	
Vårfrukyrka 543:1	Uppgift om "ättehög"	Ej återfunnen. Inte heller vid förra inventeringen. Området skadat av maskiner och schaktning.	
Vårfrukyrka 551:1	Älvsvarnsförekomst	Två alternativa lägen utmarkerade. Inga skålgropar fanns på något ställe. Ej återfunnet vid förra inventeringen.	
Vårfrukyrka 552:1	Borttagen skärvestenshög	Stensatt väg som slutar mitt på åkern. Skärvesten i anslutning.	
Vårfrukyrka 552:2	Borttagen skärvestenshög	Stensatt väg som slutar mitt på åkern. Skärvesten i anslutning.	
Vårfrukyrka 553:1	Uppgift om gravhög	Ej återfunnen. Inte heller vid förra inventeringen.	
Vårfrukyrka 569:1	Bebyggelseämningar	Diffusa lämningar, bebyggelse, stensträngar och röjningsrösen. Äldre körskador.	



Figur 11. Fornlämningar som vid inventeringstillfället uppvisade företrädesvis äldre skador.



Figur 12.
Skyttevärn grävt i
stensättning på Raä
88, Långtora sn.
Foto Dan Fagerlund.



Figur 13.
Platsen för de två
bortgrävda skärvstens-
högar vid Raä 552,
Vårfrukyrka sn.
Foto Dan Fagerlund.

Figur 14.
Ett stort grustag
finns nu där
gravarna Raä
102, 103, 109 &
110 fanns. På
kullen i
bakgrunden låg
tidigare en gård,
Raä 530.
Foto Dan
Fagerlund.



Figur 15.
I väggkanten sticker
resterna av Raä
33:1 fram.
Troligtvis var detta
en mycket stor
fyrssidig
stensättning en
gång i tiden. Nu kan
endast kantkedjan
och en grön skylt
urskiljas.
Foto Andreas
Hennius.

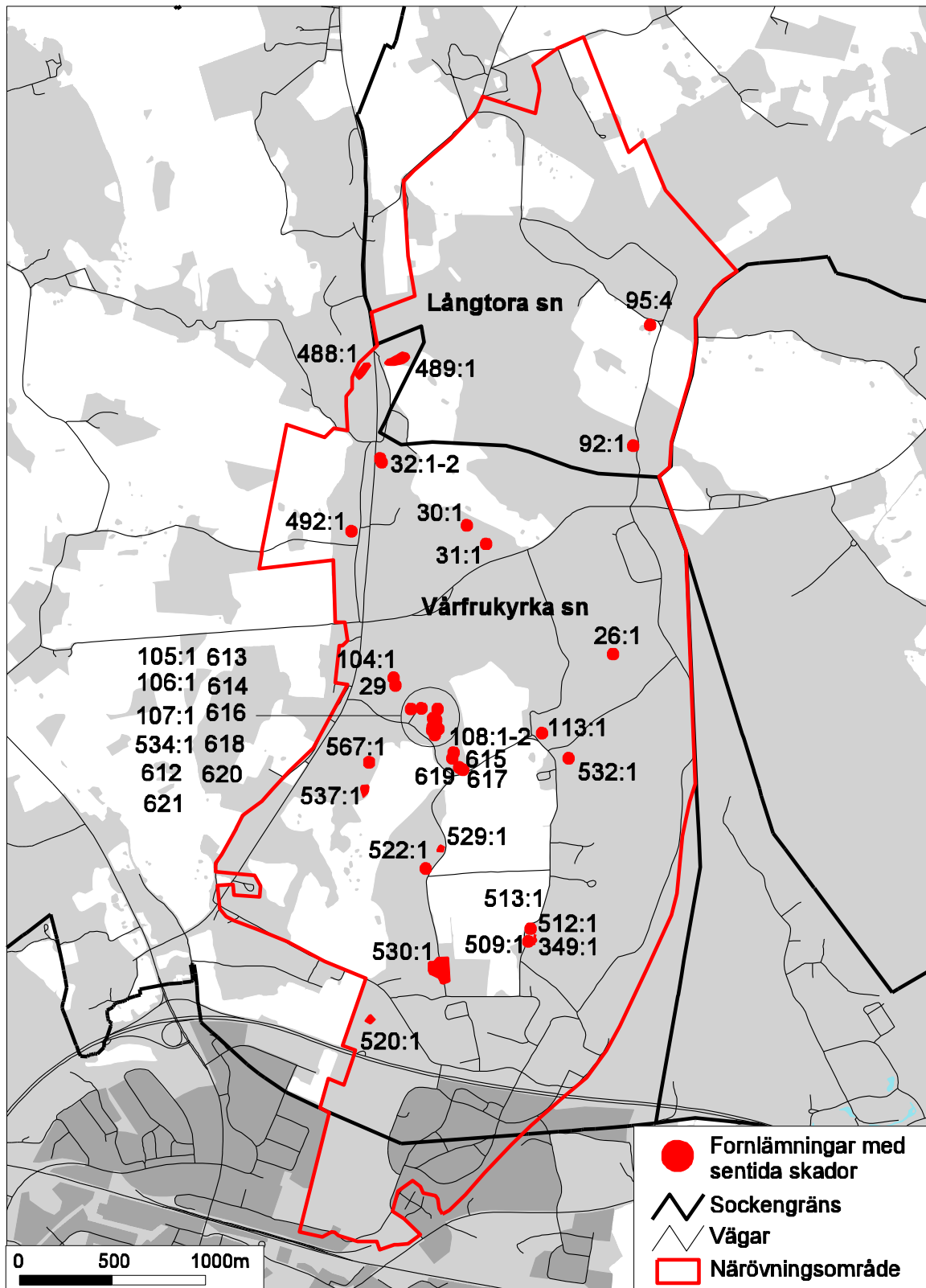


Grupp 3, fornlämningar med sentida skador

En mindre grupp lämningar (43 st) har skador som åtminstone delvis uppkommit under de senaste 25 åren (fig 16). I gruppen redovisas även några oskadda lämningar belägna inom fornlämningsområden där de löper mycket stor risk att skadas i en nära framtid. Vi har valt att skilja mellan ringa skadegörelse som främst innebär skador inom fornlämningsområdet och grov skadegörelse som innebär att fornlämningarna skadats. De skadade lämningarna utgörs främst av gravar, gravfält och skärvtenshögar men även en förhistorisk boplats samt flera sentida bebyggelse lämningar. Förutom ensamliggande lämningar så finns även större fornlämningsområden med flera lämningar som riskerar att skadas. Ett exempel är området norr om Bilund med Raä 349, 512, 513 m.fl. På platsen finns förutom en sentida husgrund med källare även en större stensättning/hög. På platsen har också påträffats en pilspets i flinta. Området kringgärdas av en stensträng. Inom området har uppförts tre bivacker och en större eldstad. På platsen finns även äldre skador i form av skyttevärn.

I två områden pågår kontinuerligt mycket grov skadegörelse på grund av körning med terrängfordon:

- Området runt Raä 29:1-3 och 104 nordöst om Lilla Klippan. Lämningarna utgörs av ett av stensträngar inhägnat bergskrön där ett flertal stensättningar är belägna. I området finns en terrängbana för motorcyklar och flera körspår korsar fornlämningen. Skador har uppstått på hägnadsmurarna och flera stensättningar tangeras av körspår.
- Området strax norr om Åkerbylund, där Raä 105, 106, 107 med fler är belägna. Lämningarna utgörs av tidigare registrerade skärvtenshögar och gravar. Vid besiktningen kunde även ett upp till 0,3 m tjockt kulturlager med sot, kol och bränd lera konstateras i rasbranterna samt två härdar. Vid besiktningen påträffades ytterligare skärvtenshögar samt flera eventuella gravar. Lämningarna kan betraktas som ett stort sammanhängande fornlämningsområde tillsammans med gravfältet Raä 108 och de nyupptäckta Raä 615, 617 & 619 i sydöst. Även här finns körspår och allvarliga skador på fornlämningsmiljön. I västra delen finns nu en övningsbana för större terrängfordon och i sydöst har lämningarna skadats av motorcykelkörning. Flera av de registrerade lämningarna ligger som solitära inklämda mellan körspåren och riskerar att skadas ytterligare. Exempelvis är stensättning 107:1 på väg att helt rasa ut över en urschaktad kant. Inom gravfältet Raä 108 finns ett flertal motorcykelspår och Raä 615 & 617 klyvs av motorcykelspår.



Figur 16. Fornlämningar som vid inventeringstillfället uppvisade sentida skador.

Långtora 92:1

Beskrivning från FMIS:

Stensättning, rund, 4 m diam, 0,3 m h. Lätt övertorvad med i ytan talrika stenar, 0,4-0,8 m st. Kantkedja, 0,25-0,5 m h, av 0,4-0,9 m l stenar. Beväxt med 1 större och 2 mindre granar.

Skador:

Ringa skada av väg inom fornlämningsområdet som på sikt riskerar att skada fornlämningen. Diverse skyttevärn i närheten (fig 17).

Prioriterade åtgärder:

All fordonstrafik bör avhysas från området. Körvägen bör få ny dragning.



Figur 17. Stensättningen Långtora 92:1. Arkeolog Andreas Hennius står i kanten av den väg som passerar förbi anläggningen. Foto Dan Fagerlund.

Långtora 95:4

Beskrivning från FMIS:

Stensättning?, rund, 5 m diam, fylld, 0,25 m h. Fyllningen övertorvad med i ytan enstaka stenar, 0,2-0,3 m st. I NÖ kanten är en större sten synlig i ytan. Kantskadad, huvudsakligen i VNV kanten. Grav? Borttagen genom plöjning. Vid besiktning kunde inga spår efter Raä 95:4 återfinnas! Nr 4 är nu helt borttagen genom plöjning. I området omkring och intill fornlämningarna kunde både skärvsten samt lerklining iakttas i åkern.

Skador:

Grov skada då fornlämningen enligt FMIS är helt bortplöjd. Den kunde inte heller urskiljas vid vår besiktning av platsen. Det är dock möjligt att spår av stensättningen finns under ploggangen (fig 18).

Prioriterade åtgärder:

Vid plöjning bör försiktighet iakttas i närheten av fornlämning 95. Upplandsmuseet föreslår att en arkeologisk utgrävning görs för att undersöka eventuella rester av anläggningen.



Figur 18. Åkerholme där Långtora Raä 95 är beläget. Plöjning ända fram till impedimentet har gjort att 95:4 numera är helt överplöjd. Foto Andreas Hennius.

Vårfrukyrka 488:1

Beskrivning från FMIS:

Bebyggelselämningar, 100-35 m (NÖ-SV), bestående av 2 husgrunder och 1 källare. Husgrunderna är 20x6 m (ÖNÖ-VSV, lada) och 7x7 m (NÖ-SV), markerade av stenskoning, bostadshuset även av spisröse i NÖ, 4 m diam och 0,7 m h, av tegel. Källaren är välbevarad, med innermått 5x3 m (N-S) byggd av gråstensväggar med välvt cementtak. Talrika äppelträd samt syren. Troligen mindre gård.

Skador:

Ringa skador av körstigar inom fornlämningsområdet (fig 19).

Prioriterade åtgärder:

All fordonstrafik bör avhysas från området.



Figur 19. Vid Vårfrukyrka 488:1 finns förutom resterna av minst två hus även en välbevarad källare. Fornlämningsområdet är stört av körspår. Foto Dan Fagerlund.

Vårfrukyrka 489:1

Beskrivning från FMIS:

Bebyggelselämningar, 145x50 m (ÖNÖ-VSV), bestående av 1 husgrund, 1 källare och troligen rester efter ännu någon husgrund. Husgrunden är 9x5 m (Ö-V), markerad av stenskoning och vid mitten av N långsidan spisiröse, 2 m diam och 0,4 m h, av sten, tegel och jord. Källaren har innermått 6x3 m (N-S), kallmurad, 1 m dj, med ingång i S. Syrénbuskar.

Skador:

Ringa åverkan av körspår inom fornlämningsområdet (fig 20).

Prioriterade åtgärder:

All fordonstrafik bör avhysas från området.



Figur 20. Bebyggelselämningar vid Vårfrukyrka 489:1. Inom området finns ett flertal körspår. Foto Dan Fagerlund.

Vårfrukyrka 32:1-2

Beskrivning från FMIS:

1) Stensättning, rund, 15 m diam och 0,9 m h. Kraftigt övermossad fyllning av 0,2-0,4 m st stenar. Mittstensättning, rund, 5 m diam och 0,4 m h. Huvudanläggningen har delvis synlig kantkedja, 0,2-0,4 m h, av 0,4-0,8 m l stenar. I S kanten ett 0,9 m st block i läge för sydsten? I mittstensättningen grop 1,3 m diam och 0,8 m dj, med ett m-st block i V kanten. Skäres i V kanten av nedschaktning för väg. I NV kanten en sentida stencirkele, 2 m diam. En gran, en tall samt några mindre lövträd och buskar. Försedd med grön upplysningsskylt: "Fornlämning nr 32 Rösen". 6 m SSÖ om nr 1 är:

2) Stensättning, rund, 13 m diam och 0,6 m h. Kraftigt övermossad fyllning av 0,2-0,5 m st, rundade stenar samt 1 SV delen två block, 0,7 och 1,5 m st. Till stor del synlig kantkedja, 0,1-0,7 m h, av 0,4-1 m stenar, ett par kantställda. I NV kanten en grop, 1 m diam och 0,3 m dj. Gropig och skadad yta och kant i N. En stor tall samt ett flertal små löv- och barrbuskar. Ingen stake. Mellan nr 1 och 2 går en motorcykelstig.

Skador:

1. Ringa skada av motorcykelstig som kringgärdar lämningen i norr och öst. Äldre värn grävda i och intill stensättningen (fig 21).
2. Grov skada av motorcykelstig på anläggningens nordvästra del. Två äldre värn i den norra delen (fig 22).

Prioriterade åtgärder:

All fordonstrafik bör avhysas från området. Körvägen bör få ny dragning.



Figur 21. Vårfrukyrka 32:1, körvägen som skadar anläggningen syns tydligt i bildens vänstra del. Foto Dan Fagerlund.



Figur 22. Vårfrukyrka 32:2, körvägen som skadar anläggningen syns tydligt i bildens vänstra del. Foto Dan Fagerlund.

Vårfrukyrka 30:1

Beskrivning från FMIS:

Hög? 13-15 m diam och 2 m h. I ytan enstaka stenar, 0,1-0,7 m st. Fyllningsjorden innehåller talrika små stenar upp till 0,1 m st, ofta kantiga och skärviga, till stor del med karaktär av större grus, alltid av grå bergart, men aldrig skörbrända. Även synligt i en rotvälta i SÖ delen. I mitten en grop, 4 m diam, 1,5 m dj. I gropens kanter flera stenar, 0,3-0,5 m st. I V kanten en grop (värn) 1,5 m diam och 0,6 m dj. Bevuxen med fem tallar, fyra lövträd samt löv- och barrbuskar. Trots det neddragna läget ingen skärvstenshö. Försedd med grön upplysningsskylt: "Fornlämning nr 3 (O) Gravfält!" Excerpt 30. Märklig anläggning pga skärviga och grusiga materialet. Möjligen påfört åsmaterial? Delvis sentida.

Skador:

Ringa skada av motorcykelspår inom fornlämningsområdet. Motorcykelspåret passerar förbi cirka fem meter norr om anläggningen och kan på sikt skada lämningen (fig 23).

Prioriterade åtgärder:

Försiktighet, all fordonstrafik bör avhysas från området. Körvägen bör få ny dragning.



Figur 23. Vårfrukyrka 30:1, hög med arkeolog på toppen. Körvägen som på sikt kan komma att skada lämningen passerar till vänster i bild. Foto Dan Fagerlund.

Vårfrukyrka 31:1

Beskrivning från FMIS:

Skärvtenshög, 6,5 m diam och 0,6 m h. Övertorvad med i ytan enstaka 0,2-0,4 m st stenar. Synliga ställvis i ytan och framkomna vid provstick under torven är talrika, skärviga och skörbrända stenar, 0,05-0,1 m st. Två små björkar och två små granar. Risbelamrad efter gallring. Omgivande mark möjligen äldre odling. Nu försedd av inventeraren med grön upplysningsskylt: "Fornlämning nr 31 stensättning".

Skador:

Ringa skada av motorcykelspår som tangerar anläggningen i öster. Verkar dock inte vara använt under senare tid (fig 24).

Prioriterade åtgärder:

All fordonstrafik bör avhysas från området. Körvägen bör få ny dragning.



Figur 24. Vårfrukyrka 31:1, skärvtenshög. Motorcykelspår tangerar anläggningen till vänster i bild. Verkar dock inte vara i bruk för tillfället. Foto Dan Fagerlund.

Vårfrukyrka 492:1

Beskrivning från FMIS:

Husgrund, 8x5 m (N-S), markerad av stensköning och vid Ö långsidans mitt spisröse, 3 m diam och 0,5 m h, av sten, tegel och jord. 10 tallar och granar. Backstuga.

Skador:

Husgrunden är till stora delar förstörd då den är söndergrävd och ett stort betongrör placerats i mitten (cirka 1,5 m i diam). Tegel och sten synligt i kanterna (fig 25).

Prioriterade åtgärder:

Betongröret bör avlägsnas.



Figur 25. Vårfrukyrka 492:1, husgrund med ett stort betongrör placerat i mitten. Röret har allvarligt skadat husgrunden och bör tas bort. Foto Dan Fagerlund.

Vårfrukyrka 26:1

Beskrivning från FMIS:

Stensättning, närmast rektangulär, 7x6 m (ÖNÖ-VSV) och 0,3 m h. Kraftigt övermossad, gles och ojämn fyllning av 0,4-0,6 m st stenar. Obetydliga rester av kantkedja i ÖSÖ hörnet, 0,3 m h, av 0,4-0,6 m l stenar. En tall och några barrbuskar. Några stenar utkastade. Försedd med grön upplysningsskylt "Fornlämning nr 26 Gränsröse".

Skador:

Ringa skador av maskinspår inom fornlämningsområdet. Anläggningen har dock klarat sig utan skador men det finns risk att sådana uppstår (fig 26).

Prioriterade åtgärder:

Undvik att köra maskin så nära fornlämningarna.



Figur 26. Stensättning Vårfrukyrka 26:1, flera maskinspår finns inom fornlämningsområdet. Foto Dan Fagerlund.

Vårfrukyrka 29:1-2

Beskrivning från FMIS:

Krönet av extremt blockrik moränhöjd, N, Ö och V om tidigare och ännu odlad dalstråk. Skogsmark. Gles tallskog.

1) Stensättning, rund, 5,5 m diam och 0,3 m h. Kraftigt övermossad fyllning av 0,3-0,5 m st stenar. (Övertorvad?) I mitten en grop, 2 m diam och 0,6 m dj. 1 tall f.ö. några rönntelningar. Grön skylt med texten: "Fornlämning N:o 29, rösen". Vid rev inv 1980 täckt av nysnö. 5-15 m V och Ö om nr 29 och 104 är delar av stensträngar, möjligen otydligt sammanhängande. De är 0,2-0,7 m h, 2 m br och i allmänhet enskiktade men flerradiga till större delen. Stenarna är 1 Ö 0,3-0,6 m st i V grövre, 0,5-1 m st. P g a nysnö, -5cg och tidsbrist ej inlagda på kartan. Vid nytt besök 1980-10-30 kunde konstateras att "stensträngarna" utgöras av

2) En enda cirkelformad stensträng, i vilken de båda stensättningarna nr 29 och 104 ingår. Stensträngen är 2-4 m br, i övrigt se ovan. Några stenar är kantställda. I NNÖ-NÖ övervallad. Omgärdar krönet utom vid själva stensättningarna. 20 m Ö om nr 1 är möjligen ännu en otydlig stensträng i terrasskant, kanske naturbildning. Ö om nr 2 är rester av trätorner.

Fältiakttagelser:

Inhägnat bergskrön med Raä 29:1-2, stensättning respektive stensträng, samt Raä 104:1, stensättning. I norr, väst och öst finns även en yttre stensträng av stora stenblock. I övriga delar mer otydligt. Anläggningen är snarast att betraktas som fornborg (fig 27 & 28).

Skador:

Mycket grova skador av terrängfordon. Stensträngen förstörd på fyra ställen av körvägar som går in på ytan. Även stensättning Raä 104 i söder är skadad. Stensättning 29:1 ligger mycket illa till. Körning med motorfordon verkar pågå kontinuerligt vilket riskerar att ytterligare skador uppstår.

Prioriterade åtgärder:

All fordonstrafik måste avhysas från området. Eventuellt kan bergskrönet skyddsstängslas.



Figur 27. Raå 29, inhägnat bergskrön där grov skadegörelse av terrängfordon pågår kontinuerligt. Foto: Dan Fagerlund



Figur 28. Raå 29, den inhägnade ytan korsas på flera ställen av fordonsvägar. Foto Dan Fagerlund.

Vårfrukyrka 104:1

Beskrivning från FMIS:

Stensättning, röseliknande, rund, 5 m diam och 0,5 m h. Kraftigt övermossad fyllning av 0,3-0,6 m st stenar (övertorvad). I mitten rund grop 2,0 m diam, 0,6 m dj. Bevuxen med ett par små lövträd. I mitten av stensättningen skylt med texten: Fornlämning N.o 104, stensättning. Vid rev. inv. 1980 täckt av nysnö. 1980-10-26 K.L.

Fältiakttagelser:

Se Raä vårfrukyrka 29. Skylten saknas men återfanns på annat ställe.

Skador:

Grova skador på grund av pågående motorcykeltrafik inom området. Stensättning Raä 104 är skadad i södra delen (fig 29).

Prioriterade åtgärder:

All fordonstrafik måste avhysas från området. Eventuellt kan bergskränet skyddsstänglas.



Figur 29. Stensättning Vårfrukyrka 104:1 med skada i södra delen. Hela det inhägnade bergskränet Raä 29 uppvisar mycket grova körskador. Foto Dan Fagerlund.

Vårfrukyrka 105:1

Beskrivning från FMIS:

Skärvtenshög, rest av, 11 m diam, 1,5 m h. I mitten grop 3 m diam, 0,5 m dj. NV delen bortgrävt, 7x4 m och 1 m dj. I brottytan syns ett 1 m st block, samt talrika skörbrända skärvtensar, 0,05-0,1 m st. Bevuxet med några stora och små rönnar. Vid röset skylt med texten: "Fornlämning N:o 105, Hög". Vid inv.1980 täckt av nysnö. 1980-10-26 K.L. 37 m Ö 15cg N om 105 är en rund förhöjning med röjningssten, vilken bör kontrolleras. Ytliga provstick i tjälad yta gav endast jord.

Fältiakttagelser:

Stort boplatsoområde med kulturlager, skärvtenshögar, skålgropar och stensättningar (Raä 105, 106, 107, 534, 612, 613, 614, 616, 618, 620 & 621). Området är beläget inom övningsbana för terrängfordon och kontinuerlig skadegörelse sker inom ytan.

Skador:

Skärvtenshögens nordvästra del är bortgrävd. Denna skada finns beskriven i FMIS. Anläggningen ingår dock i en mycket starkt hotad fornlämningsmiljö nära övningsbana (fig 30).

Prioriterade åtgärder:

För att förhindra ytterligare skadegörelse måste all fordonstrafik avhysas från området.



Figur 30. Skärvtenshög Vårfrukyrka 105:1. Anläggningen har grova äldre skador. Dess placering i anknötning till övningsbana för terrängfordon gör dock att den riskerar att skadas ytterligare. Foto Dan Fagerlund.

Vårfrukyrka 106:1

Beskrivning från FMIS:

Rest sten, granit, 1,13 m h 0,5 m br (Ö-V) och 0,4 m tj. Avsmalnande uppåt. Omedelbart S om stenen grop 2,0x1,5x0,8 m, nu svår att se. Framför stenen skylt med texten: "Fornlämning N:o 106, Rest sten". 1980-10-26 K.L.

Fältiakttagelser:

En förhöjning runt den resta stenen kan vara en stensättning. Stort boplatsoområde med kulturlager, skärvtenshögar, skålgropsblock och stensättningar (Raä 105, 106, 107, 534, 612, 613, 614, 616, 618, 620 & 621). Området är beläget inom övningsbana för terrängfordon och kontinuerligt skadegörelse sker inom ytan.

Skador:

Anläggningen är oskadd än så länge. Anläggningen ingår dock i en mycket starkt hotad fornlämningsmiljö på övningsbana för terrängfordon (fig 31).

Prioriterade åtgärder:

För att förhindra ytterligare skadegörelse måste all fordonstrafik avhysas från området.



Figur 31. Den resta stenen Vårfrukyrka 106:1 kringgärdas av körvägar. Runt stenen finns en rund förhöjning som kan vara en stensättning. Placeringen gör att den riskerar att skadas ytterligare. Foto Dan Fagerlund.

Vårfrukyrka 107:1

Beskrivning från FMIS:

1) Stensättning, rund, 6 m diam och 0,5 m h, övertorvad med i yta och kant måttligt med 0,3-0,5 m st stenar, samt några 0,3 m h och 1,2 m l block i kanten, troligen del av kantkedja. I mitten rund grop ca 1,5 m diam, 0,3 m dj. Bevuxen med några buskar. I NÖ kanten rest sten 0,6 m h, 0,5 m br (Ö-V) och 0,3 m tj, svagt lutande mot NÖ. Troligen riktsten? sten 0,6 m h, 0,5 m br (Ö-V) och 0,3 m tj, svagt lutande mot NÖ. Vid besök 1980 täckt av nysnö. 1980-10-26 K.L. Uppgift om

2) Hög, 6 m diam 0,5 m h. Delvis synlig kantkedja 0,2-0,4 m h av 0,3-0,5 m st stenar. I ytan synliga stenar 0,2-0,5 m st. I S hörnet jordfast triangulär sten 0,7x0,5x0,3 m. I mitten grop 2,0 m diam 0,4 m dj. Högen bevuxen med 1 gran flera rönnar. I mitten av högen skylt med texten: Fornlämning N:o27 1 hög ? 2 stensättningar.

Endast nr 1 medtagen på kartan. Inga spår av andra fornlämningar än 1 (2). Enligt spec. inv. 1945: 1) Hög, 4-5 m diam, 0,4 m h. I N kanten en rest sten. 5 m N om nr 1: 2) Stensättning? tresidig, 4 m sida. Tre resta stenar vid ena sidan, intill 0,8 m h. Grund? (= "S-stenröset" i andra beskrivningen). 10 m NÖ om 2: 3) Stensättning, 2-3 m diam, 0,2-0,3 m h. Sannolikt naturbildning.

Fältiakttagelser:

Stort boplatsoområde med kulturlager, skärvestenshögar, skålgropsblock och stensättningar (Raä 105, 106, 107, 534, 612, 613, 614, 616, 618, 620 & 621). Området är beläget inom övningsbana för terrängfordon och kontinuerligt skadegörelse sker inom ytan.

Skador:

Stensättningen 1) hänger ut över rasbrant och har börjat rasa ner. Körspår runtomkring. Högen 2) kringgärdas av körspår. I mitten finns äldre grop (fig 32 & 33).

Prioriterade åtgärder:

För att förhindra ytterligare skadegörelse måste all fordonstrafik avhysas från området. En arkeologisk undersökning bör genomföras för att gräva bort anläggningen innan den rasar.



Figur 32. Stensättningen Vårfrukyrka 107:1 är på väg att ramla ut över rasbrant. Runt anläggningen finns ett flertal körspår. Foto Dan Fagerlund.



Figur 33. Högen 107:2 kringgärdas av körspår. Placeringen på övningsbanan gör också att ytterligare skador riskerar att uppstå. Foto Dan Fagerlund.

Vårfrukyrka 534:1

Beskrivning från FMIS:

Skärvtenshög, rest av, rund, 7 m diam och intill 0,6 m h. I ytan enstaka 0,2-0,3 m st stenar samt ställvis enstaka 0,05-0,15 m st, skärviga och skörbrända stenar. I NV delen är en grop (värn), 3 m diam och 0,7 m dj. I övrigt ojämn yta och kant efter åverkan. Två granar, en tall och ett lövträd.

Fältiakttagelser:

Stort boplatsoområde med kulturlager, skärvtenshögar, skålgropsblock och stensättningar (Raä 105, 106, 107, 534, 612, 613, 614, 616, 618, 620 & 621). Området är beläget inom övningsbana för terrängfordon och kontinuerligt skadegörelse sker inom ytan.

Skador:

Skärvtenshögen ligger uppdragen i skogsmark varför den inte är lika hotad av övningsbanan. Körstig inom fornlämningsområdet (fig 34).

Prioriterade åtgärder:

För att förhindra ytterligare skadegörelse måste all fordonstrafik avhysas från området.



Figur 34. Skärvtenshög Vårfrukyrka 534:1 ligger något uppdragen i skogsmarken men kan ändå sägas tillhöra det boplatsoområde som finns runt övningsbanan. Körspår i bildens främre del. Foto Dan Fagerlund.

Vårfrukyrka 612

Beskrivning från FMIS:

Skärvtenshög, ca 8 m i diam, 0,4 m h. Belägen upp emot ett terrängfast block. Skadad i norr och urschaktning i väster.

Fältiakttagelser:

Stort boplatsoområde med kulturlager, skärvtenshögar, skålgropsblock och stensättningar (Raä 105, 106, 107, 534, 612, 613, 614, 616, 618, 620 & 621). Området är beläget inom övningsbana för terrängfordon och kontinuerligt skadegörelse sker inom ytan.

Skador:

Inga skador på anläggningen som upptäcktes och registrerades vid inventeringen. Den är dock belägen inom ett hårt ansatt område (fig 35).

Prioriterade åtgärder:

För att förhindra skadegörelse måste all fordonstrafik avhysas från området.



Figur 35. Joakim Kjellberg & Dan Fagerlund vid den nyupptäckta skärvtenshögen Vårfrukyrka 612. Anläggningen är belägen inom område med övningsbana för terrängfordon och riskerar att skadas. Foto Andreas Hennius.

Vårfrukyrka 613

Beskrivning från FMIS:

Skålgropar på block, 4 st, varav 2 osäkra. 1 är 0,10 m diam och 0,03 m dj, den andra är 0,05 m i diam och 0,03 m dj. Eventuellt ytterligare 2 skålgropar.

Fältiakttagelser:

Stort boplatssområde med kulturlager, skärvtenshögar, skålgropsblock och stensättningar (Raä 105, 106, 107, 534, 612, 613, 614, 616, 618, 620 & 621). Området är beläget inom övningsbana för terrängfordon och kontinuerligt skadegörelse sker inom ytan.

Skador:

Blocket oskadat. Upptäcktes och registrerades vid inventeringen. Det är dock beläget inom ett hårt ansatt område (fig 36).

Prioriterade åtgärder:

För att förhindra skadegörelse måste all fordonstrafik avhysas från området.



Figur 36. En av de nyupptäckta skålgroparna vid Vårfrukyrka 613. Även om inte blocket skadas så är läget inom övningsbanan mycket känsligt. Foto Dan Fagerlund.

Vårfrukyrka 614

Beskrivning från FMIS:

Härd i hjulspår. Boplatsindikation.

Fältiakttagelser:

Stort boplatsområde med kulturlager, skärvstenshögar, skålgropsblock och stensättningar (Raä 105, 106, 107, 534, 612, 613, 614, 616, 618, 620 & 621). Området är beläget inom övningsbana för terrängfordon och kontinuerligt skadegörelse sker inom ytan.

Skador:

Härd och kulturlager i ett hjulspår upptäcktes och registrerades vid inventeringen. Lämningarna vittnar om en boplats i anknötning till gravarna och skärvstenshögarna som inte är synlig ovan mark och som riskerar att skadas vid fortsatta aktiviteter i området (fig 37).

Prioriterade åtgärder:

För att förhindra ytterligare skadegörelse måste all fordonstrafik avhysas från området.



Figur 37. Dan Fagerlund tittar närmare på kulturlagret och den härd som kom fram i ett hjulspår på övningsbanan. Foto Andreas Hennius.

Vårfrukyrka 616

Beskrivning från FMIS:

Boplatslämningar i form av kulturlager och skärvsten.

Fältiakttagelser:

Stort boplatssområde med kulturlager, skärvstenshögar, skålgropsblock och stensättningar (Raä 105, 106, 107, 534, 612, 613, 614, 616, 618, 620 & 621). Området är beläget inom övningsbana för terrängfordon och kontinuerligt skadegörelse sker inom ytan.

Skador:

Upptäcktes och registrerades vid inventeringen genom sondning med geospjut i en av de orörda delarna mellan hjulspåren. Lämningarna vittnar om en boplatz i anknytning till gravarna och skärvstenshögar som inte är synlig ovan mark och som riskerar att skadas vid fortsatta aktiviteter i området (fig 38).

Prioriterade åtgärder:

För att förhindra ytterligare skadegörelse måste all fordonstrafik avhysas från området.



Figur 38. Ett omkring 0,25 m tjockt kulturlager verkar finnas inom stora delar av övningsbanan, här framrensat och synligt i ett hjulspår. Foto Andreas Hennius.

Vårfrukyrka 618

Beskrivning från FMIS:

Stensättning, ca 6 x 6 m i diam, 0,5 m h. Stort block i södra kanten, 3,2 m.

Fältiakttagelser:

Stort boplatsoområde med kulturlager, skärvtenshögar, skålgropsblock och stensättningar (Raä 105, 106, 107, 534, 612, 613, 614, 616, 618, 620 & 621). Området är beläget inom övningsbana för terrängfordon och kontinuerligt skadegörelse sker inom ytan.

Skador:

Anläggningen oskadd men belägen i ett hårt ansatt område inom övningsbana för terrängfordon. Upptäcktes och registrerades vid inventeringen (fig 39).

Prioriterade åtgärder:

För att förhindra ytterligare skadegörelse måste all fordonstrafik avhysas från området.



Figur 39. Den nyupptäckta stensättningen Vårfrukyrka 618. Anläggningen är än så länge oskadd men belägen i ett hårt ansatt område inom övningsbana för terrängfordon. Foto Andreas Hennius.

Vårfrukyrka 620

Beskrivning från FMIS:

Boplotsindikerande lämning, i form av skärvtensförekomst, flack förhöjning, 3 x 3 m.

Fältiakttagelser:

Stort boplotsområde med kulturlager, skärvtenshögar, skålgropsblock och stensättningar (Raä 105, 106, 107, 534, 612, 613, 614, 616, 618, 620 & 621). Området är beläget inom övningsbana för terrängfordon och kontinuerligt skadegörelse sker inom ytan.

Skador:

Välbevarad anläggning, dock belägen i ett mycket hotat fornlämningsområde. Upptäcktes och registrerades vid inventeringen.

Prioriterade åtgärder:

För att förhindra skadegörelse måste all fordonstrafik avhysas från området.

Vårfrukyrka 621

Beskrivning från FMIS:

Stensättningsliknande lämning, 4 m diam. Enstaka skärviga stenar i fyllningen. Block, 2 x 2 m beläget i N delen.

Fältiakttagelser:

Stort boplatsoområde med kulturlager, skärvtenshögar och stensättningar (Raä 105, 106, 107, 534, 612, 613, 614, 616, 618, 620 & 621). Området är beläget inom övningsbana för terrängfordon och kontinuerligt skadegörelse sker inom ytan.

Skador:

Välbevarad anläggning dock i ett mycket hotat område. Upptäcktes och registrerades vid inventeringen.

Prioriterade åtgärder:

För att förhindra ytterligare skadegörelse måste all fordonstrafik avhysas från området.

Vårfrukyrka 108

Beskrivning från FMIS:

Rest av gravfält:

1) Stensättning, rund, 12 m diam och 0,4 m h. Kraftigt övermossad? fyllning av 0,2-0,7 m st rundade stenar samt smärre rullstenar och grovt grus. Spår av kantkedja, 0,2 m h av 0,3-0,7 m l stenar. I mitten grop, kvadratisk, 5 m sida och 0,3-0,8 m dj. Några små lövträd och tallar. Försedd med grön upplysningsskylt "Fornlämning nr 108, Stensättning. Som framgår av beskrivningen svårt åverkad sedan förra inventeringen. 20 m SSV om nr 1 är:

2) Stensättning, rund, 5 m diam och 0,3 m h. Kraftigt övermossad? fyllning av 0,2-0,7 m st rundade stenar samt smärre rullstenar och grovt grus. Delvis kantkedja? 0,2 m h, av 0,2-0,5 m l stenar. I mitten grop, 3 m diam och 0,5 m dj. I kanten några en- och rönnbuskar.

Mellan stensättningarna är en motorfordonsväg, liksom N om nr 1. Måttangivelsen tidigare på nr 1 obegriplig, liksom avståndet mellan nr 1 och 2. Vid rev. inv. 1980 täckta av nysnö. 1980-10-26 K.L.

Enl. rapport 1950 är raä 108 rest av gravfält med 7 fornlämningar, varav 1 osäker. 1950 undersöktes 3 runda stensättningar, 2,5-7 m diam, 0,1-0,8 m h. Fynd: I en grav brända ben, kol, lerklining, krukskärvor, skärvstenar. En endast kol och brända ben, en fyndtom. Järnålder. Enligt rapporten undersöktes flatmarksgravar och stensättningar även 1931, men ska vara nov. 1932 av I. Atterman. 1932: 10 brandgravar, varav 2 med stensättningar. Fynd: Kol, brända ben, bronsstång, bronsfragment, keramik, lerklining? bronsten. Brå-jää. I aug 1951 undersöktes 7 fornlämningar; runda och oregelbundna stensättningar, 2-5 m st. Fynd: bronskniv, flintskärva, tutulus av brons, keramik, brända ben, lerklining, skörbrända stenar.

Fältiakttagelser:

Raä 108 består av betydligt fler än de två registrerade stensättningarna vilket kan förklara otydligheterna i FMIS.

Skador:

Gravfältet genomkorsas av körvägar som gett upphov till grova skador (fig 40 & 41).

Prioriterade åtgärder:

För att förhindra ytterligare skadegörelse måste all fordonstrafik avhysas från området.



Figur 40. Körskador inom Vårfrukyrka 108. Foto Dan Fagerlund.



Figur 41. Körskador inom Vårfrukyrka 108. Foto Dan Fagerlund.

Vårfrukyrka 615

Beskrivning från FMIS:

Stensättning, 5 m i diam, 0,7 m h. Grop i mitten (skyttevärn). I NV halverad av körstig.

Fältiakttagelser:

Upptäcktes och registrerades vid inventeringen. Stensättningen belägen i direkt anknnytning till Raä 617.

Skador:

Halverad av körstig i nordväst (fig 42).

Prioriterade åtgärder:

För att förhindra ytterligare skadegörelse måste all fordonstrafik avhysas från området.



Figur 42. Dan Fagerlund på kanten av den halverade stensättningen Vårfrukyrka 615. Fotot taget mot syd-öst. Foto Andreas Hennius.

Vårfrukyrka 617

Beskrivning från FMIS:

Stensättning, ca 10 m i diam och 0,7 m h. Halverad av körstig i NV.

Fältiakttagelser:

Upptäcktes och registrerades vid inventeringen. Stensättningen belägen i direkt anknötning till Raä 615.

Skador:

Halverad av körstig i NV (fig 43).

Prioriterade åtgärder:

För att förhindra ytterligare skadegörelse måste all fordonstrafik avhysas från området.



Figur 43. Enbuskarna växer på den halverade stensättningen Vårfrukyrka 617. Körvägen syns i förgrunden. Foto Andreas Hennius.

Vårfrukyrka 619

Beskrivning från FMIS:

Skålgropsblock med flat översida, 2 x 2 m. Minst 2 skålgropar, 0,05 m i diam och 0,02 m dj.

Fältiakttagelser:

Upptäcktes och registrerades vid inventeringen. Skålgropsblocket beläget strax nordöst om Raä 615 & 617.

Skador:

Välbevarat block. Dock går motorcykelstig tätt intill (fig 44).

Prioriterade åtgärder:

Närheten till 615 & 617 gör att Upplandsmuseet rekommenderar att all fordonstrafik avhyses från området.



Figur 44. Dan Fagerlund & Joakim Kjellberg rensar bort mossan på blocket för att kunna urskilja skålgroparna. Foto Andreas Hennius.

Vårfrukyrka 113:1

Beskrivning från FMIS:

1) Stensättning, rund 15 m diam, 0,6-1,0 m h, Helt jordlös, fyllning av i allm. 0,3-0,6 m st stenar. I V kanten rest sten 0,9 m h, 1,1 m br och 0,5 m tj nu borta. Spår av kantkedja i SV, 0,2-0,3m h, av 0,4-0,5 m l stenar, i Ö-NÖ 0,3-0,7 m h, av 0,8-1,3 m l block, några kantställda. Över N kanten går en sentida stenmur. I NV en del av fornlämningen borttagen nertill berggrunden, troligen till muren. En del stenar utkastade. Mitt i fornlämningen ett värn uppbyggt i den omplockade ytan. Bevuxen med några mindre björkar och enar och rönнар. I mitten av stensättningen skylt med texten: "Fornlämning N:o 113, Röse" Excerpt nr 113. Enligt Åberg1927 fanns då ännu ett: 2) "Röse", ca 15 m N om nr 1. Det såg enligt skiss ut enligt nedan. Det var ca 19x5 m st. Det borttogs senare utan uppgifter om tidpunkt eller fynd. (Enl. Lundberg-Schoultz 1945).

Skador:

Sentida körskada i södra kanten som delvis krossat kantstenarna. I mitten äldre skyttevärn (fig 45).

Prioriterade åtgärder:

All fordonstrafik bör avhysas från området. Körvägen bör få ny dragning.



Figur 45. Kanten av Vårfrukyrka 113 har skadats av terrängfordon. Lämningen är en stor flack stensättning i krönläge och kan troligtvis dateras till bronsåldern. Foto Dan Fagerlund.

Vårfrukyrka 532:1

Beskrivning från FMIS:

Stensättning?, rundad, 4-5 m diam och 0,25 m h. övertorvad med i yta och kant talrika stenar, 0,1-0,6 m st. Ojämn yta och kant. I mitten grop, 0,5x0,5 m och 0,2 m dj. I NV och Ö kanten (utanför) två granar.

Fältiakttagelser:

Raä 532 tillsammans med Raä 112 bör betraktas som ett större sammanhängande fornlämningsområde med gravar.

Skador:

Flera vägar runt stensättningen. I och omkring anläggningen finns även ett flertal små, gamla gropar (fig 46).

Prioriterade åtgärder:

För att förhindra ytterligare skadegörelse måste all fordonstrafik avhysas från området.



Figur 46. Stensättning Vårfrukyrka 532:1 kringgärdas av flera körvägar. Fornlämningen bör betraktas som ett större fornlämningsområde tillsammans med Raä 112. Foto Andreas Hennius.

Vårfrukyrka 567:1

Beskrivning från FMIS:

Stensättning?, rundad, 7-8 m diam och 0,5 m h. Lätt övertorvad med i ytan talrika rundade odlingsstenar och plockstenar. Lövbuskar i Ö.

Skador:

Ringa skador av körväg inom fornlämningsområdet. En körväg som går tätt intill anläggningen riskerar att skada lämningen i framtiden (fig 47).

Prioriterade åtgärder:

All fordonstrafik bör avhysas från området. Körvägen bör få ny dragning.



Figur 47. Andreas Hennius dokumenterar skadorna på Vårfrukyrka 567:1. En körväg tätt intill stensättningen skadar fornlämningsområdet och kan på sikt skada fornlämningen. Foto Dan Fagerlund .

Vårfrukyrka 537:1

Beskrivning från FMIS:

Bebyggelselämningar, 80x45 m (N-S), bestående av 1 husgrund och 1 källargrop, skrotbelamrad. Husgrunden är 9x5 m (VNV-ÖSÖ), markerad av stenskoning och i mitten spisröse, 4 m diam och 0,6 m h, av tegel, cement och jord. Många äppelträd och syren.

Skador:

Äldre vägsträckning förbi huset används numera av motorfordon. Dessutom finns diverse gropar inom fornlämningsområdet (fig 48).

Prioriterade åtgärder:

Stor försiktighet bör iakttas vid nyttjande av den äldre vägen genom fornlämningsområdet så att inga ytterligare skador uppstår.



Figur 48. Vårfrukyrka 537:1, med körsador som syns i högra delen av bilden. Troligtvis är det en gammal körväg förbi torpet som fortfarande används. Foto Dan Fagerlund.

Vårfrukyrka 529:1

Beskrivning från FMIS:

Borttagen bebyggelse. Inom ett 30-40 m st område är utplanade lämningar av 1 husgrund med spisröse och 1 källare, kallmurad. Frukträd och syren. På tomten finns två bågformade skyttegravar.

Skador:

Sentida körspår korsar fornlämningsområdet. Flera äldre skyttevärn grävda på platsen (fig 49).

Prioriterade åtgärder:

All fordonstrafik bör avhysas från området. Körvägen bör få ny dragning.



Figur 49. Bebyggelselämningar vid Vårfrukyrka 529:1. Fornlämningsområdet genomkorsas av körspår. Dessutom finns flera äldre skyttevärn i området. Foto Dan Fagerlund.

Vårfrukyrka 522:1

Beskrivning från FMIS:

Skärvtenshög, rund, 11 m diam och 1 m h. övertorvad med under torven talrika 0,05-0,1 m st, skörbrända skärvtensar. I mitten är ett söndersprängt block med borrhål, varav ett stort bortsprängt stycke bortförts, av dess mellersta del. mellan de återstående delarna och N om den Ö, mindre delen är en grop, 5 m diam och 1m dj. Den Ö blockdelen är 2 m st och 0,6 m h, den V, större delen är 3 m st och 1,5 m h. I dess släta, måttligt NV-sluttande ovansida är en 2) Älvkvarnsförekomst, 1,6x0,7 m (VNV-ÖSÖ), bestående av 7 älvkvarnar, varav 1 otydlig 4-7 cm diam och 0,4-1,3 cm dj. 6 är belägna i den nedre, VNV kanten, 1 i den övre ÖSÖ kanten alldeles intill sprängkanten varför fler möjligen funnits. I skärvtenshögens grop är en gul skylt med ordet "Avståndsbestämning". Gropen är skrotbelamrad. Ett par taggbuskar (krusbär).

Skador:

Direkt norr om fornlämningen finns körspår som nästan går upp på högen. Dessutom finns mycket gamla skador i form av sprängning och skrotdumpning (fig 50).

Prioriterade åtgärder:

All fordonstrafik bör avhysas från området. Körvägen bör få ny dragning.



Figur 50. Skärvtenshögen vid Vårfrukyrka 522:1. Förutom omfattande äldre skadegörelse finns körspår nästan ända upp på högen. Foto Dan Fagerlund.

Vårfrukyrka 530:1

Beskrivning från FMIS:

Borttagen gård, 150x120 m (N-S) med en kvarstående lada och en källare. Syrén och äppelträdgård. Delvis grustag.

Skador:

Fornlämningsområdet är i princip förstört. Ladan finns inte längre kvar, elinstallationer har grävts ner inom området, körspår och sentida urschaktningar (fig 51).

Prioriterade åtgärder:

Försiktighet bör iakttas vid arbeten inom fornlämningsområdet.



Figur 51. Platsen för Vårfrukyrka 530:1 - borttagen gård. Fornlämningsområdet är kraftigt påverkat av sentida aktiviteter så som elinstallationer och schaktningar. Foto Andreas Hennius.

Vårfrukyrka 520:1

Beskrivning från FMIS:

Bebyggelselämningar, 40x40 m (NV-SÖ), bestående av 2 husgrunder och 1 källare. Husgrunderna är 9x6 m (NÖ-SV) och 8x5 m (NV-SÖ), markerade av stenskoning, den sistnämnda även av spisaröse i NÖ, 3-4 m diam och 0,7 m h, av sten, tegel och jord. Källaren är 4x3 m innanmätt (NV-SÖ), byggd av gråsten, 1 m dj och med ingång i NV. Fruktträd och syrén

Skador:

I västra delen av fornlämningsområdet har en grusplan anlagts och en mindre byggnad uppförts i sen tid. Stig/motionsspår korsar fornlämningsområdet (fig 52).

Prioriterade åtgärder:

Eventuell stängsel upp mot grusplanen för att förhindra fordon att skada fornlämningen.



Figur 52. Fornlämning Vårfrukyrka 520:1 där man tydligt ser den närliggande byggnaden och grusplanen. Upplandsmuseet föreslår att ett stängsel sätt upp för att skydda fornlämningen från trafik på grusplanen. Foto Dan Fagerlund.

Vårfrukyrka 349

Beskrivning från FMIS:

Fyndplats för 1 spjutspets av flinta, påträffad av värnpl S H Eriksson vid grävning av ett värn intill och S om ett stort block och på 10 cm djup. Efterundersökning på platsen genom Bo Gräslund .../... utan flera fynd.

Fältiakttagelser:

Bra läge för en stenåldersboplats. Inom ett mycket litet område finns ett flertal registrerade fornlämningar (Raä 349, 509, 512 & 513) som omringas av stensträngen 509. Sammantaget utgör området en mycket känslig fornlämningsmiljö.

Skador:

Fornlämningsmiljön skadas kraftigt av tre bivackbyggnader och en större eldstad som uppförts i sen tid (fig 53).

Prioriterade åtgärder:

Stor försiktighet bör iaktas vid nyttjande av området. Inga fler byggnationer eller grävningsarbeten bör genomföras.



Figur 53. Fornlämningsmiljön vid Vårfrukyrka 349, 509 med fler. Spjutspetsen påträffades troligtvis vid stenblocket i bildens högra kant. I bakgrunden syns stensättningen 509. Inom fornlämningsmiljön har tre bivacker uppförts. Foto Andreas Hennius.

Vårfrukyrka 509:1

Beskrivning från FMIS:

Stensträng, 65 m l (N-S), i allmänhet enskiktad, enkel- i N flerradig, 0,5-1,5 m br och 0,3-0,8 m h, av 0,4-1 m st stenar, en del kantställda. Flera större, naturliga block ingår.

Fältiakttagelser:

Inom ett mycket litet område finns ett flertal registrerade fornlämningar (Raä 349, 509, 512 & 513) som omringas av stensträngen 509. Sammantaget utgör området en mycket känslig fornlämningsmiljö.

Skador:

Stensträngen är orörd men fornlämningsmiljön innanför skadas kraftigt av tre bivackbyggnader och en större eldstad som uppförts i sen tid (fig 54).

Prioriterade åtgärder:

Stor försiktighet bör iakttas vid nyttjande av området. Inga fler byggnationer eller grävningsarbeten bör genomföras.



Figur 54. Stensträngen Vårfrukyrka 509 inhägnar ett känsligt fornlämningsområde medstensättningar och bebyggelselämningar. Inom området har tre bivacker uppförts. Foto Andreas Hennius.

Vårfrukyrka 512:1

Beskrivning från FMIS:

Stensättning? eller hög?, rest av närmast rund, 8-9 m diam och 0,4 m h. Kraftigt övermossad, gles fyllning av 0,3-0,6 m st stenar vanligen enskiktade. I VSV kanten är en källare och ett mindre värn, vilket har skadat stensättningen något. I kanten en björk, några rönnar och buskar. Något nedfallen i sidorna. Källaren kan utgöra en förstörd fornlämning.

Fältiakttagelser:

Inom ett mycket litet område finns ett flertal registrerade fornlämningar (Raä 349, 509, 512 & 513) som omringas av stensträngen 509. Sammantaget utgör området en mycket känslig fornlämningsmiljö.

Skador:

Röseliknande stensättning med mycket gamla skador i form av skyttevärn och ingrävd källare. Fornlämningsmiljön skadas kraftigt av tre bivackbyggnader och en större eldstad som uppförts i sen tid (fig 55).

Prioriterade åtgärder:

Stor försiktighet bör iaktas vid nyttjande av området. Inga fler byggnationer eller grävningssarbeten bör genomföras.



Figur 55. Stensättning Vårfrukyrka 512:1 i krönläge som skadats av grävd källare och skyttevärn. Foto Dan Fagerlund.

Vårfrukyrka 513:1

Beskrivning från FMIS:

Bebyggelselämningar, 60x40 m (N-S), bestående av 1 husgrund och 1 källargrop. Husgrunden är 9x5 m (N-S), markerad av stenskoning och vid Ö långsidans mitt spisröse, 3 m diam och 0,4 m h, av sten, tegel och jord. Källargropen är belägen på krön i N kanten (ej markerad på kartan), intill nr 512. Möjligen förstörd fornlämning. Äppelträd, syren. Röjd mark i omgivningen

Fältiakttagelser:

Inom ett mycket litet område finns ett flertal registrerade fornlämningar (Raä 349, 509, 512 & 513) som omringas av stensträngen 509. Sammantaget utgör området en mycket känslig fornlämningsmiljö.

Skador:

Fornlämningsmiljön skadas kraftigt av tre bivackbyggnader och en större eldstad som uppförts i sen tid. Husgrunden är dock fortfarande oskadd (fig 56).

Prioriterade åtgärder:

Stor försiktighet bör iaktas vid nyttjande av området. Inga fler byggnationer eller grävningsarbeten bör genomföras.



Figur 56. Bebyggelselämningarna vid Vårfrukyrka 513:1 syns som en förhöjning framför bivackerna. Foto Andreas Hennius.

Förslag på skadeavhjälpande och förebyggande åtgärder

Alla fornlämningar, även sådana som vi inte känner till och sådana som inte är synliga ovan mark, skyddas av Lag (1988:950) om kulturminnen m.m. I första paragrafen slås fast att:

”Det är en nationell angelägenhet att skydda och vårda vår kulturmiljö. Ansvaret för detta delas av alla. Såväl enskilda som myndigheter skall visa hänsyn och aktsamhet mot kulturmiljön. Den som planerar eller utför ett arbete skall se till att skador på kulturmiljön såvitt möjligt undviks eller begränsas.”

Till lagskyddet hör även ett *”ett så stort område på marken eller på sjöbotten som behövs för att bevara fornlämningen och ge den ett tillräckligt utrymme med hänsyn till dess art och betydelse.”* (§2 Lag (1988:950) om kulturminnen m.m.)). Detta område benämns fornlämningsområde.

I FMIS är lämningarna kategoriserade som fasta fornlämningar, övriga kulturhistoriska lämningar, bevakningsobjekt samt några platser med uppgift om lämningar. Alla lämningar skyddas av kulturminneslagen och har därför behandlats på ett likvärdigt sätt i denna rapport. Lagskyddet är dock starkare för de fasta fornlämningarna än för övriga kategorier. Alla beslut om ingrepp i registrerade fornlämningar fattas av länsstyrelsen.

Flera fornlämningar uppvisar skador av äldre eller yngre karaktär. Generellt kan sägas att en förstörd fornlämning sällan kan återställas på ett tillfredställande sätt. Då den arkeologiska kontexten rubbats eller förstörts hjälper det sällan att lägga tillbaka stenar eller rekonstruera resterna. Därför har inga förslag givits på återställning av förstörda fornlämningar. Följande förslag handlar således främst om hur man ska kunna undvika att ytterligare skador uppstår.

De nu besiktigade fornlämningarna har delats in i tre grupper. Dessa grupperingar kan till viss del även utnyttjas då förebyggande åtgärder framarbetas.

För alla lämningar oavsett kategorisering gäller att dessa, på ett tydligt sätt bör markeras på de kartor och översikter som används över området och att all personal som rör sig i området bör känna till att det finns lagskyddade fornlämningar inom ytan. Det bästa sättet att skydda fornlämningar mot åverkan är kunskap och informationsspridning. Om intresse finns kan Upplandsmuseet anlitas för såväl utbildningsinsatser som visningar av objekt ute i landskapet.

Uppskyltning och markering i landskapet är metoder som oftast inte fungerar i ett långsiktigt perspektiv. Ett flertal lämningar var redan uppskyttade men skyltarna var ofta i mycket dåligt skick, satt på fel platser och leder ofta blickarna till enskilda objekt istället för hela fornlämningsmiljöer.

Skyddsstängsling för att bevara fornlämningarna kan diskuteras för några platser. Det är dock svårigheter att stängsla in ett fornlämningsområde så att inte helhetsintrycket av en plats eller kulturmiljö förstörs. Metoden bör inte användas på enskilda objekt men skulle kunna användas på större fornlämningsmiljöer så som exempelvis Långtora 88:1 (gravfält), Vårfrukyrka 101, 520, 521, 523 & 524 (gravar, hålvägar &

bebyggelselämningar) eller de nedan presenterade Vårfrukyrka 29/104 eller 105, 106, 107 m. fl. Skyddsstängsling kan också rekommenderas vid Vårfrukyrka 521 för att separera bebyggelselämningen från den, i sen tid anlagda, grusplanen som finns strax intill.

Den för fortifikationsverkets mest intressanta grupp är de fornlämningar där skador uppstått sedan förra inventeringen och som markerats med röd färg. De flesta av skadorna utgörs av sentida körskador. För att inte ytterligare skadegörelse ska uppstå är det av största vikt att den aktuella trafiken upphör och att respektive körväg får en annan sträckning.

Vid Långtora 95:4 rör det sig om en grav som i det närmaste är helt överplöjd. Om inte arkeologisk undersökning kan genomföras för att klargöra bevarandegraden av denna bör lantbrukaren informeras om närvaron av fornlämningar och helst undvika djupplöjning i anknytning till impedimentet. Diskussioner med lantbrukaren bör även tas när det gäller Långtora 95:1-3 och hållristningarna vid Vårfrukyrka 285.

I området norr om Bilund finns Raä 349, 512, 513 m.fl. Här har sedan förra inventeringen uppförts tre bivacker och en större eldstad dessutom finns äldre skador i form av skyttevärn. På platsen finns förutom en sentida husgrund och källare även en större stensättning/hög, här har också påträffats en pilspets i flinta. Området kringgärdas av en stensträng. Mycket stor försiktighet måste iaktas i området och inga ytterligare byggnationer eller grävningsarbeten bör förekomma.

Inom två områden fortgår en kontinuerligt mycket grov skadegörelse:

- Området runt Raä 29:1-3 och 104 nordöst om Lilla Klippan. Lämningarna utgörs av, ett av stensträngar inhägnat, bergskrön där ett flertal stensättningar är belägna. I området finns en terrängbana för motorcyklar och flera körspår korsar fornlämningen. Skador har uppstått på hägnadsmurarna och flera stensättningar tangeras av körspår. Upplandsmuseet menar att all fordonstrafik skall avhysas från området. Lämningen inklusive ett skyddsområde skulle kunna skyddsstängslas.
- Området strax norr om Åkerbylund, där Raä 105, 106, 107 med fler är belägna. Lämningarna utgörs av tidigare registrerade skärvstenshögar och gravar. Vid besiktningen kunde även ett upp till 0,3 m tjockt kulturlager med sot, kol och bränd lera konstateras i rasbranterna samt två härdar. Vid besiktningen påträffades ytterligare skärvstenshögar samt flera eventuella gravar. Lämningarna bör kopplas ihop med gravfältet Raä 108 och de nyupptäckta 615, 617 & 619 i sydöst och kan betraktas som ett stort sammanhängande fornlämningsområde. Det topografiska läget samt lämningarnas karaktär visar att det förutom de synliga lämningarna även med största sannolikhet finns en större boplats i området. Även här finns körspår och allvarliga skador på fornlämningsmiljön. I västra delen finns nu en övningsbana för större terrängfordon och i sydöst har lämningarna skadats av motorcykelkörning. Flera av de registrerade lämningarna ligger som solitära inklämda mellan körspåren och riskerar att skadas ytterligare. Exempelvis är stensättning 107:1 på väg att helt rasa ut över en urschaktad kant. Inom gravfältet Raä 108 finns ett flertal motorcykelspår och Raä 615 & 617 klyvs av motorcykelspår. Upplandsmuseet menar att all fordonstrafik måste avhysas från området innan ytterligare skador uppstår. Det vore också av vikt att genom en arkeologisk förundersökning fastställa fornlämningens utbredning, karaktär och ålder för att exempelvis

kunna skyddsstängsla området. Även stensättningen Raä 107:1 borde undersökas innan den rasar ut över schaktkanten.

Inom det nu inventerade området finns ett flertal lämningar där man kan misstänka att ytterligare lämningar finns i närheten. Framför allt gäller detta skärvstenshögar som ofta förekommer i anslutning till boplatser som ej är synliga ovan mark. Detta gör att stor försiktighet måste iakttas även i ett något större närområde. När det gäller gravar säger erfarenheten att det ofta finns ytterligare gravar i närheten som kan vara svåra att urskilja framför allt i stenbunden mark då de kan vara svåra att upptäcka. Det är därför viktigt att vara försiktig i miljöer där stensättningar påträffas.

Inom ramen för det nu genomförda arbetet fanns ingen möjlighet att göra några större kompletterande inventeringar efter ytterligare, ännu ej kända, fornlämningar. Det är dock mycket troligt att fler fornlämningar framkommer vid nya inventeringar.

Administrativa uppgifter

Plats: Enköpings garnison, Enköping, Långtora & Vårfrukyrka socknar, Enköpings kommun

Raä nr: m.fl.

Undersökningstyp: Besiktning av registrerade fornlämningar

Orsak till undersökningen: Framtagande av handlingsplan för skadeavhjälpande och förebyggande åtgärder

Undersökningsperiod: 2006-11-06 –11-15

Projektledare, Upplandsmuseet: Andreas Hennius

Övrig personal, Upplandsmuseet: Dan Fagerlund, Joakim Kjellberg

Upplandsmuseets dnr: Ar-1187-2006

Upplandsmuseets projektnr: 8215

Beställare: Fortifikationsverket, FE Enköping

Dokumentationsmaterial: Förvaras i Upplandsmuseets arkiv

Fynd: -

Bilaga 1

Registrerade fornlämningar inom Enköpings garnisons närövningsområde

Raä nummer	Typ av fornlämning	X	Y	Antikvarisk bedömning	Skadestatus
Vårfrukyrka 348:1	Rännformiga bildningar	6618592,5	1572883,9	Bevakningsobjekt	1
Vårfrukyrka 101:2	Hålväg (?)	6615560,2	1573039,8	Övrig kulturhistorisk lämning	1
Vårfrukyrka 528:1	Borttagen backstuga (?)	6616906,6	1573269,2	Uppgift om	1
Vårfrukyrka 491:1	Bebyggelseämningar	6618689,0	1572858,6	Övrig kulturhistorisk lämning	1
Vårfrukyrka 494:1	Bebyggelseämningar	6618367,5	1574027,6	Övrig kulturhistorisk lämning	1
Långtora 133:1	Område med husgrunder	6620507,0	1573978,6	Övrig kulturhistorisk lämning	1
Långtora 136:1	Område med husgrunder	6620668,5	1574006,7	Övrig kulturhistorisk lämning	1
Långtora 96:1	Stensättning	6619639,6	1574545,6	Fast fornlämning	1
Långtora 98:1	Röse	6619590,2	1574763,2	Fast fornlämning	1
Långtora 90:1	Gravfält	6618946,0	1573632,2	Fast fornlämning	1
Långtora 39:1	Skärvtenshöj	6620815,7	1573881,8	Fast fornlämning	1
Långtora 135:1	Älvkvarnsförekomst	6620531,9	1574045,5	Fast fornlämning	1
Långtora 137:1	Älvkvarnsförekomst	6620383,4	1574149,8	Fast fornlämning	1
Långtora 96:3	Stensättning	6619675,4	1574495,1	Fast fornlämning	1
Långtora 99:1	Skärvtenshöj	6619322,8	1574654,3	Fast fornlämning	1
Långtora 100:1	Skärvtenshöj	6619362,3	1574620,2	Fast fornlämning	1
Långtora 100:2	Stensättning	6619376,0	1574631,0	Fast fornlämning	1
Långtora 95:2	Skärvtenshöj	6619369,4	1574377,5	Fast fornlämning	1
Långtora 87:2	Hög (?)	6619632,1	1573308,3	Fast fornlämning	1
Långtora 87:1	Skärvtenshöj	6619616,2	1573279,8	Fast fornlämning	1
Långtora 89:1	Stensättning	6619084,1	1573546,9	Fast fornlämning	1
Långtora 84:1	Älvkvarnsförekomst	6619989,6	1573178,3	Fast fornlämning	1
Långtora 132:1	Husgrund	6620578,8	1573569,6	Övrig kulturhistorisk lämning	1
Långtora 133:2	Fyndplats för vikingatida svärd	6620494,0	1573964,8	Övrig kulturhistorisk lämning	1
Långtora 41:2	Stensättning	6620458,8	1574222,8	Övrig kulturhistorisk lämning	1
Långtora 85:1	Stensättning (?)	6619919,1	1573177,7	Bevakningsobjekt	1
Långtora 97:1	Husgrund (?)	6619580,5	1574680,8	Övrig kulturhistorisk lämning	1
Enköping 56:1	Minnestavla	6614966,8	1573115,0	Övrig kulturhistorisk lämning	1
Enköping 57:1	Minnestavla	6614984,2	1573389,9	Övrig kulturhistorisk lämning	1
Enköping 47:1	Bebyggelseämningar	6614864,6	1573042,1	Övrig kulturhistorisk lämning	1
Vårfrukyrka 284:1	Hällristning	6618228,1	1572528,8	Fast fornlämning	1
Vårfrukyrka 284:3	Hällristning	6618235,6	1572504,9	Fast fornlämning	1
Vårfrukyrka 285:1	Hällristning	6618435,8	1572459,2	Fast fornlämning	1
Vårfrukyrka 285:2	Stensättning	6618423,2	1572461,9	Fast fornlämning	1
Vårfrukyrka 34:1	Stensättning	6618928,3	1572873,8	Fast fornlämning	1
Vårfrukyrka 36:1	Röse	6618919,4	1572936,5	Fast fornlämning	1
Vårfrukyrka 35:1	Stensättning	6618822,3	1572885,0	Fast fornlämning	1
Vårfrukyrka 35:2	Stensättning	6618812,9	1572870,7	Fast fornlämning	1
Vårfrukyrka 496:1	Skärvtenshöj	6618634,2	1573489,2	Fast fornlämning	1
Vårfrukyrka 496:2	Skärvtenshöj	6618633,9	1573526,2	Fast fornlämning	1
Vårfrukyrka 495:2	Skärvtenshöj (?)	6618442,1	1573701,5	Fast fornlämning	1
Vårfrukyrka 25:1	Stensättning	6618298,7	1574461,5	Fast fornlämning	1
Vårfrukyrka 112:4	Stensättning (?)	6617101,8	1573934,5	Fast fornlämning	1

Vårfrukyrka 568:1	Skärvastenshög	6617089,2	1573794,3	Fast fornlämning	1
Raä nummer	Typ av fornlämning	X	Y	Antikvarisk bedömning	Skadestatus
Vårfrukyrka 114:1	Älvkvarnsförekomst	6616125,5	1572498,4	Fast fornlämning	1
Vårfrukyrka 511:1	Stensättning	6616368,1	1573894,3	Fast fornlämning	1
Vårfrukyrka 284:2	Hällristning	6618223,4	1572532,9	Fast fornlämning	1
Vårfrukyrka 521:2	Gränssten	6615556,4	1573071,8	Övrig kulturhistorisk lämning	1
Vårfrukyrka 558:1	Fynd från Åkerby myra	6616186,0	1573063,7	Övrig kulturhistorisk lämning	1
Vårfrukyrka 27:2	Stensättning (?)	6618611,4	1573561,4	Övrig kulturhistorisk lämning	1
Vårfrukyrka 28:1	Stensättningsliknande lämning	6618737,0	1573705,8	Övrig kulturhistorisk lämning	1
Vårfrukyrka 28:2	Stensättningsliknande lämning	6618753,4	1573595,7	Övrig kulturhistorisk lämning	1
Vårfrukyrka 493:1	Husgrund	6618469,9	1574440,5	Övrig kulturhistorisk lämning	1
Vårfrukyrka 23:1	Gränsröse	6618180,2	1574611,0	Övrig kulturhistorisk lämning	1
Vårfrukyrka 23:2	Rest sten, gränsmarkering	6618156,5	1574609,3	Övrig kulturhistorisk lämning	1
Vårfrukyrka 31:2	Plats för skylt	6618274,9	1573561,5	Övrig kulturhistorisk lämning	1
Vårfrukyrka 531:1	Husgrund	6617498,0	1573833,3	Övrig kulturhistorisk lämning	1
Vårfrukyrka 533:1	Bebyggelseämningar	6617104,9	1573791,2	Övrig kulturhistorisk lämning	1
Vårfrukyrka 555:1	Fynd från Hällstigen	6616700,8	1573898,6	Övrig kulturhistorisk lämning	1
Långtora 93:1	Stensättning	6618674,7	1574501,2	Fast fornlämning	1
Långtora 86:1	Gravfält	6619785,4	1573330,5	Fast fornlämning	1
Långtora 109:1	Stensättning, kvadratisk	6620658,4	1573838,1	Övrig kulturhistorisk lämning	2
Långtora 140:1	Plats för runsten	6620616,0	1573926,6	Uppgift om	2
Långtora 41:1	Röse	6620446,4	1574165,6	Fast fornlämning	2
Långtora 86:2	Hög (?)	6619834,0	1573238,6	Övrig kulturhistorisk lämning	2
Långtora 87:3	Stensättning	6619577,7	1573303,6	Fast fornlämning	2
Långtora 88:1	Gravfält	6619462,7	1573188,3	Fast fornlämning	2
Långtora 91:1	Älvkvarnsförekomst	6619019,6	1573672,5	Fast fornlämning	2
Långtora 94:1	Grav- och boplatsoområde	6619550,9	1574420,3	Fast fornlämning	2
Långtora 95:1	Skärvastenshög	6619387,6	1574406,0	Fast fornlämning	2
Långtora 95:3	Skärvastenshög	6619355,6	1574419,1	Fast fornlämning	2
Långtora 96:2	Stensättning	6619660,1	1574536,3	Fast fornlämning	2
Vårfrukyrka 101:1	Gravfält	6615617,3	1573027,1	Fast fornlämning	2
Vårfrukyrka 102:1	Stensättning, borttagen	6616159,0	1573209,6	Övrig kulturhistorisk lämning	2
Vårfrukyrka 103:1	Gravfält, borttaget	6616468,0	1573127,2	Övrig kulturhistorisk lämning	2
Vårfrukyrka 109:1	Stensättning, borttagen	6616456,9	1573036,2	Övrig kulturhistorisk lämning	2
Vårfrukyrka 109:2	Stensättning, borttagen	6616435,3	1573035,2	Övrig kulturhistorisk lämning	2
Vårfrukyrka 110:1	Stensättning, borttagen	6615194,7	1573848,4	Övrig kulturhistorisk lämning	2
Vårfrukyrka 111:1	Skärvastenshög	6616890,5	1574019,1	Fast fornlämning	2
Vårfrukyrka 112:1	Stensättning (?)	6617144,1	1573936,7	Övrig kulturhistorisk lämning	2
Vårfrukyrka 112:2	Skärvastenshög	6617140,9	1573955,6	Fast fornlämning	2
Vårfrukyrka 112:3	Skärvastenshög	6617136,4	1573934,6	Fast fornlämning	2
Vårfrukyrka 24:1	Stensättning	6618355,3	1574402,6	Fast fornlämning	2
Vårfrukyrka 27:1	Stensättning	6618610,4	1573583,7	Fast fornlämning	2
Vårfrukyrka 29:3	Rest sten (?)	6617514,8	1573096,3	Övrig kulturhistorisk lämning	2
Vårfrukyrka 32:3	Stensättning	6618612,1	1572996,2	Övrig kulturhistorisk lämning	2
Vårfrukyrka 33:1	Stensättning	6618755,8	1572902,9	Fast fornlämning	2
Vårfrukyrka 488:2	Bebyggelseämningar	6619200,9	1572966,5	Uppgift om	2

Vårfrukyrka 490:1	Stensättning (?)	6619210,8	1573001,2	Bevakningsobjekt	2
Raå nummer	Typ av fornlämning	X	Y	Antikvarisk bedömning	Skadestatus
Vårfrukyrka 495:1	Bebyggelselämningar	6618428,3	1573688,4	Övrig kulturhistorisk lämning	2
Vårfrukyrka 497:1	Backstuga, borttagen	6618740,3	1572967,2	Övrig kulturhistorisk lämning	2
Vårfrukyrka 508:1	Backstuga, borttagen	6617216,6	1572800,6	Uppgift om	2
Vårfrukyrka 510:1	Stensättning	6616274,9	1573886,8	Fast fornlämning	2
Vårfrukyrka 514:1	Skärvtenshög (?)	6615186,6	1573066,0	Bevakningsobjekt	2
Vårfrukyrka 515:1	Koncentration av borttagna torp	6615250,8	1573248,7	Uppgift om	2
Vårfrukyrka 521:1	Gravfält	6615523,4	1573074,27	Fast fornlämning	2
Vårfrukyrka 522:2	Älvkvarnsförekomst	6616502,9	1573236,0	Fast fornlämning	2
Vårfrukyrka 523:1	Hög	6615655,5	1572970,5	Fast fornlämning	2
Vårfrukyrka 523:2	Hålväg (?)	6615648,5	1572992,2	Fast fornlämning	2
Vårfrukyrka 524:1	Hög (?)	6615637,0	1572907,2	Bevakningsobjekt	2
Vårfrukyrka 525:1	Husgrund	6617551,6	1572807,3	Övrig kulturhistorisk lämning	2
Vårfrukyrka 535:1	Bebyggelselämningar	6617209,5	1572998,0	Övrig kulturhistorisk lämning	2
Vårfrukyrka 536:1	Stensättning (?)	6616974,2	1572891,2	Bevakningsobjekt	2
Vårfrukyrka 538:1	Bebyggelselämningar	6617225,7	1572921,8	Övrig kulturhistorisk lämning	2
Vårfrukyrka 539:1	Bebyggelselämning	6617853,6	1572771,9	Uppgift om	2
Vårfrukyrka 543:1	Uppgift om "ättehög"	6616821,2	1573227,5	Uppgift om	2
Vårfrukyrka 551:1	Älvkvarnsförekomst	6617037,7	1573428,2	Övrig kulturhistorisk lämning	2
Vårfrukyrka 552:1	Borttagen skärvtenshög	6616154,8	1573394,0	Övrig kulturhistorisk lämning	2
Vårfrukyrka 552:2	Borttagen skärvtenshög	6616245,9	1573347,3	Övrig kulturhistorisk lämning	2
Vårfrukyrka 553:1	Uppgift om gravhög	6615652,9	1573275,0	Uppgift om	2
Vårfrukyrka 569:1	Bebyggelselämningar	6616613,8	1572809,4	Övrig kulturhistorisk lämning	2
Långtora 92:1	Stensättning	6618754,8	1574334,0	Fast fornlämning	3
Långtora 95:4	Stensättning (?)	6619399,4	1574423,2	Övrig kulturhistorisk lämning	3
Vårfrukyrka 530:1	Borttagen gård	6615962,6	1573303,4	Övrig kulturhistorisk lämning	3
Vårfrukyrka 537:1	Bebyggelselämningar	6616919,9	1572899,0	Övrig kulturhistorisk lämning	3
Vårfrukyrka 104:1	Stensättning, röseliknande	6617478,7	1573066,5	Fast fornlämning	3
Vårfrukyrka 105:1	Skärvtenshög	6617356,2	1573205,8	Fast fornlämning	3
Vårfrukyrka 106:1	Rest sten	6617353,0	1573292,2	Fast fornlämning	3
Vårfrukyrka 107:1	Stensättning & hög	6617247,1	1573295,3	Fast fornlämning	3
Vårfrukyrka 108:1	Stensättning, rest av gravfält	6617121,2	1573376,4	Fast fornlämning	3
Vårfrukyrka 108:2	Stensättning, rest av gravfält	6617090,7	1573368,3	Fast fornlämning	3
Vårfrukyrka 113:1	Stensättning	6617223,9	1573847,0	Fast fornlämning	3
Vårfrukyrka 26:1	Stensättning	6617645,3	1574226,6	Fast fornlämning	3
Vårfrukyrka 29:1	Stensättning	6617519,7	1573058,4	Fast fornlämning	3
Vårfrukyrka 29:2	Stensträng	6617498,2	1573059,2	Fast fornlämning	3
Vårfrukyrka 30:1	Hög (?)	6618331,6	1573446,4	Fast fornlämning	3
Vårfrukyrka 31:1	Skärvtenshög	6618233,7	1573548,2	Fast fornlämning	3
Vårfrukyrka 32:1	Stensättning	6618687,5	1572985,0	Fast fornlämning	3
Vårfrukyrka 32:2	Stensättning	6618668,9	1572993,7	Fast fornlämning	3
Vårfrukyrka 349:1	Fyndplats flintspets	6616114,9	1573774,5	Övrig kulturhistorisk lämning	3
Vårfrukyrka 488:1	Bebyggelselämningar	6619154,8	1572895,1	Övrig kulturhistorisk lämning	3
Vårfrukyrka 489:1	Bebyggelselämningar	6619211,4	1573078,5	Övrig kulturhistorisk lämning	3
Vårfrukyrka 492:1	Husgrund	6618301,0	1572833,2	Övrig kulturhistorisk lämning	3
Vårfrukyrka 509:1	Stensträng	6616121,8	1573812,1	Fast fornlämning	3
Vårfrukyrka 512:1	Stensättning eller hög	6616183,2	1573784,7	Bevakningsobjekt	3
Vårfrukyrka 513:1	Bebyggelselämningar	6616153,8	1573772,83	Övrig kulturhistorisk lämning	3

Vårfrukyrka 520:1	Bebyggelse lämningar	6615698,0	1572929,14	Övrig kulturhistorisk lämning	3
Vårfrukyrka 522:1	Skårvstenshög	6616502,9	1573228,9	Fast fornlämning	3
Raä nummer	Typ av fornlämning	X	Y	Antikvarisk bedömning	Skadestatus
Vårfrukyrka 529:1	Borttagen bebyggelse	6616605,9	1573306,1	Uppgift om	3
Vårfrukyrka 532:1	Stensättning (?)	6617090,6	1573990,1	Fast fornlämning	3
Vårfrukyrka 534:1	Skårvstenshög	6617353,6	1573150,0	Fast fornlämning	3
Vårfrukyrka 567:1	Stensättning (?)	6617069,7	1572925,9	Bevakningsobjekt	3
Vårfrukyrka 530	Borttagen gård	6615962,6	1573303,4	Övrig kulturhistorisk lämning	3
Vårfrukyrka 537	Bebyggelse lämningar	6616919,9	1572899,0	Övrig kulturhistorisk lämning	3
Vårfrukyrka 612	Skårvstenshög	6617259,3	1573262,5	Fast fornlämning	3
Vårfrukyrka 613	Skålgropsblock	6617241,8	1573261,1	Fast fornlämning	3
Vårfrukyrka 614	Boplatsindikation, hård	6617292,8	1573282,6	Fast fornlämning	3
Vårfrukyrka 615	Stensättning	6617032,5	1573419,5	Fast fornlämning	3
Vårfrukyrka 616	Kulturlager och skårvsten	6617307,6	1573265,1	Fast fornlämning	3
Vårfrukyrka 617	Stensättning	6617029,8	1573427,5	Fast fornlämning	3
Vårfrukyrka 618	Stensättning	6617213,7	1573275,9	Fast fornlämning	3
Vårfrukyrka 619	Skålgropsblock	6617041,9	1573406,0	Fast fornlämning	3
Vårfrukyrka 620	Skårvstensförekomst	6617262,0	1573282,6	Fast fornlämning	3
Vårfrukyrka 621	Stensättningsliknande lämning	6617240,5	1573267,8	Bevakningsobjekt	3

Bilaga 2

Liten ordlista

Boplats	Inte alltid en plats där människor har bott långvarigt. Boplats kan också betyda en tillfällig uppehållsplats eller en fångststation.
Bränd lera	Lera som bränts, denna typ av fynd är mycket vanlig på förhistoriska boplatser då leran användes t.ex. väggar, ugnar och keramik.
FMIS	Riksantikvarieämbetets informationssystem om fornminnen. Alla fornminnen i Sverige finns här beskrivna, utsatta på karta osv.
Hålväg	Äldre vägsträckning som kan urskiljas som en långsmal försänkning.
Härd	Eldstad. En mycket typisk boplatsindikation, framför allt från yngre bronsålder – äldre järnålder.
Hög	Gravform som ser ut som en uppbyggd jordhög.
Kulturlager	När arkeologer talar om kulturlager menas ett lager jord som bildats i samband med mänsklig aktivitet. Jorden är här lite mörkare och fetare och innehåller ben, keramik och andra föremål. Vanligen hittas sådana kulturlager på forna boplatser.
Odlingsröse	Se röjningsröse.
Röjningsröse	Odlingsrösen är det vanligaste spåret efter äldre jordbruk. Stenar placerade i hög i syfte att markbereda inför jordbruk.
Röse	Gravform där man lagt en hög av sten över en grav. Ibland förekommer inre konstruktioner. De flesta rösen är, till skillnad mot gravhögarna, tomma på fynd. Det beror troligen på att väder och vind har haft tillträde och brutit ner föremålen.
Skålgropar	Se älvkvarn.
Skärvsten	Sten som upphettats och sprängts till skärvor.

Skärvestenshög	Högar bestående av skärvor av eldsprängd sten, ibland med enstaka föremål som benbitar och krukskärvor. De dateras vanligen till bronsåldern. Vad en skärvestenshög egentligen är finns det delade meningar om. En del betraktar dem som avfallshögar. När stenarna som användes i kokgroparna sprack, slängde man dem, och till slut blev det en hög av skärvorna. En annan teori är att högarna kan ha haft en rituell funktion, eftersom man har hittat människoben i en del av dem. En sak har skärvestenshögarna dock gemensamt, de ligger i allmänhet intill en boplats.
Skörbränd sten	Se skärvesten.
Stensträng	Äldre stenmur.
Stensättning	Under hela förhistorien har människor byggt gravar med hjälp av stenar. Under järnåldern markerades gravar ofta med stenar som lades på marken i olika formationer. Vanligast var runda stensättningar, men det fanns också fyrkantiga och rektangulära. Många stensättningar har odlats bort under tidens lopp, men en del syns än i dag.
Älvkvarn	Älvkvarnar eller skålgropar, som de även kallas, är små uthuggna gropar som ofta hittas på hällar eller stenar. Dessa är svåra att tidsbestämma och det är framförallt svårt att säga vad de egentligen representerar. Man brukar dock förknippa dem med bronsåldern. En vanlig tolkning av dessa är att de skulle ha använts i fruktbarhets- och offersammanhang, dock har även andra användningsområden diskuterats.

Stenålder	Mesolitikum	8300-3900 f.Kr
	Neolitikum	3900-1700 f.Kr
Bronsålder	Äldre bronsålder	1700-1100 f.Kr
	Yngre bronsålder	1100-500 f.Kr
Järnålder	Äldre järnålder	500 f.Kr-400 e.Kr
	Yngre järnålder	400-1050 e.Kr
Historisk tid	Medeltid	1050-1527 e.Kr
	Nyare tid	1527 e.Kr-