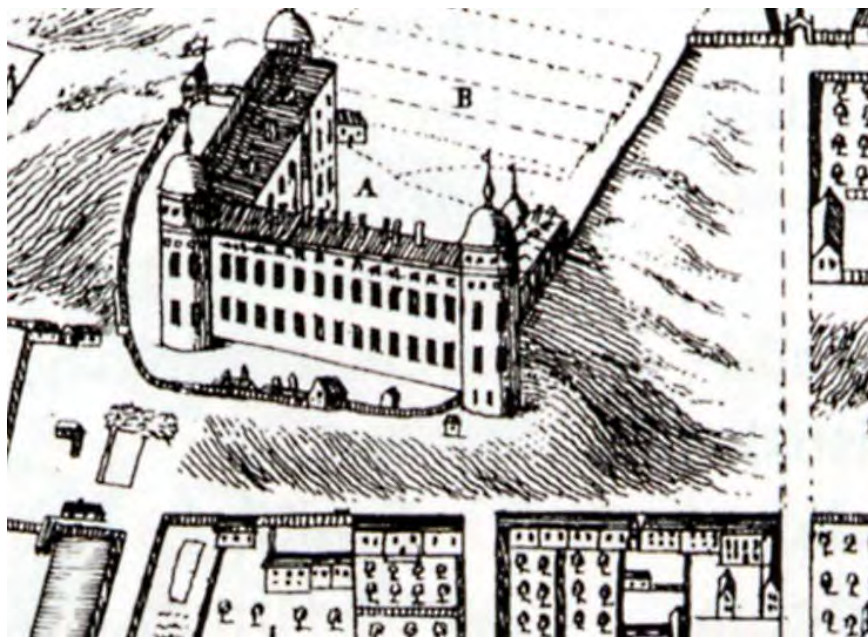


# Nedre Slottsgatan

Kulturlager i Nedre Slottsgatan

RAÄ 88  
Nedre Slottsgatan  
Uppsala  
Uppland

Bent Syse



UPPLANDSMUSEET



# Nedre Slottsgatan

Kulturlager i Nedre Slottsgatan

RAÄ 88  
Nedre Slottsgatan  
Uppsala  
Uppland

Bent Syse

**Omslagsbild:** Slottet och Nedre Slottsgatan såsom de avbildas i Bussers Uppsalabeskrivning 1773, visande Uppsala stads utseende före stadsbranden 1702. Kartan är upprättad av Fredrik Arkrelius.

Rapport 2006:22, arkeologiska avdelningen

Renritning och planer: Bent Syse

© Upplandsmuseet, 2006

---

Upplandsmuseet, S:t Eriks gränd 6, 753 10 Uppsala  
Telefon 018 - 16 91 00. Telefax 018 - 69 25 09  
[www.upplandsmuseet.se](http://www.upplandsmuseet.se)

# Innehåll

---

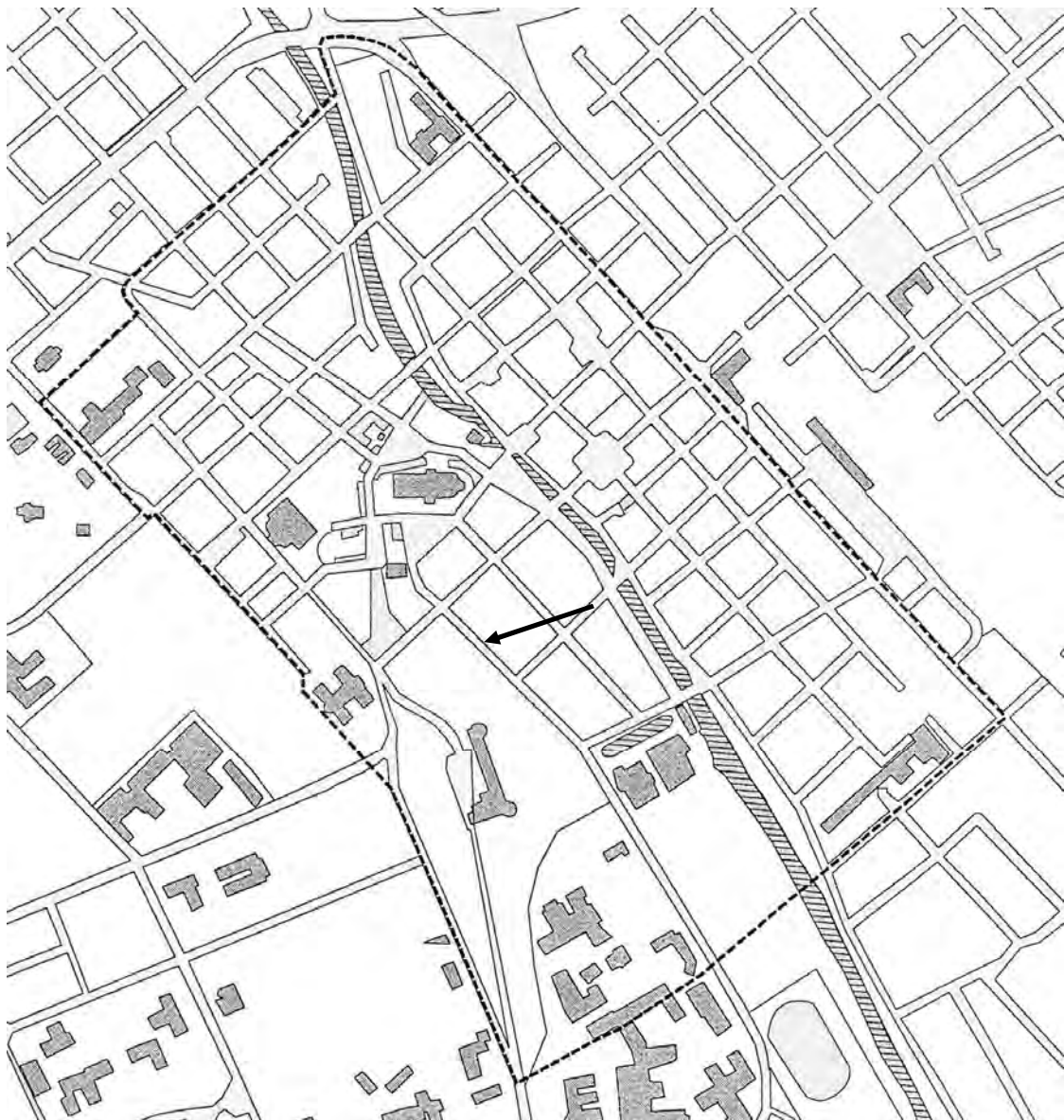
Inledning	6
Målsättning	7
Historik	7
Tidigare undersökningar	7
Undersökningsresultat	8
Delsträcka 1	8
Sektion 1	9
Sektion 2	10
Sektion 3	12
Sektion 4	13
Sektion 5	14
Delsträcka 2	14
Observationspunkt 6	15
Observationspunkt 7	15
Observationspunkt 8	15
Observationspunkt 9	15
Observationspunkt 10	16
Observationspunkt 11	16
Observationspunkt 12	16
Observationspunkt 13	16
Delsträcka 3	16
Observationspunkt 14	17
Diskussion	17
Sammanfattning	17
Administrativa uppgifter	18
Referenser	18

# Inledning

---

Efter beslut 2001-06-01 från Kulturmiljöenheten, Länsstyrelsen i Uppsala län (Istrn dnr 220-573-01) har Upplandsmuseet, avdelningen för arkeologiska undersökningar, utfört en arkeologisk schaktningsövervakning i samband med ledningsarbeten i Nedre Slottsgatan (mellan Munkgatan och Drottninggatan), Uppsala (fig 1). Beställare var Uppsala kommun, Tekniska kontoret, som även bekostat undersökningen.

Rapporten som är sammanställd av Bent Syse redovisar det arkeologiska kunskapsläget i området samt de arkeologiska resultat som framkom vid ledningsarbetena.



Figur 1. Uppsala stad med begränsningen för fornlämningsområdet Raä 88, Uppsalas medeltida utbredning. Nedre Slottsgatan är markerad med pil.

## Målsättning

Målsättningen med den schaktningsövervakningen var att konstatera om medeltida kulturlager skulle komma påverkas vid uppgrävandet av schakt för nedläggning av nya VA-ledningar. Om så skedde skulle dessa dokumenteras, såväl i plan som i sektion. Därutöver torde schaktets lokalisering till det medeltida Uppsalas västra utkant kunna ge ytterligare underlag för stadens utbredning under olika tidsperioder.

Det tycks utifrån tidigare arkeologiska iakttagelser, som om omfattningen av äldre kulturpåverkade lager är minimal i Nedre Slottsgatan. Noteringarna av infiltrerad lera närmast Munkgatan och inslaget av kulturjordsblandad humus närmast korsningen mot Drottninggatan visar att äldre lagerbildning kan finnas.

## Historik

Platsen för Nedre Slottsgatan ligger i utkanten av den medeltida staden. Första namnet på gatan är Kungshögagatan och avser den sträcka som nu undersökts, dvs mellan Drottninggatan och Munkgatan. Detta namn är troligen givet av 1669 års lärda namnkommitté. Någon gång mellan 1842 och 1845 byter den namn till Nedre Slottsgatan (Wahlberg 1994).

Platsen för Nedre Slottsgatan mellan Drottninggatan och Munkgatan torde från mitten av 1500-talet ha varit en del av slottsträdgården, även kallad Kungsträdgården. Eventuellt låg platsen för gatan strax nordväst om trädgården. Denna trädgård fanns kvar fram till regleringen 1643 då drottning Kristina upplät mark till de borgare som miste sina tomter i och med regleringen av stadsplanen (Francki 1990).

På regleringskartan från 1643 finns inget som antyder att platsen skulle ha utgjort tomtmark eller varit bebyggd. Det är först i och med de sk. huskartorna från 1679 (Rudbeck), 1719 (Padt-Brügge) och 1773 (Arkrelius) som bebyggelse finns markerad intill Nedre Slottsgatan (Anund et al 2001).

Sammantaget finns inga kända historiska eller nutida iakttagelser som visar att området varit bebyggt under medeltid.

## Tidigare undersökningar

Platsen för ledningsarbetena ligger inom raä 88, utbredningen för Uppsalas medeltida stadsområde.

De senaste arkeologiska undersökningarna intill aktuellt område gjordes i samband med nedläggning av VA i Slottsgränd 1998. I partiet närmast Nedre Slottsgatan kunde inga kulturlager iakttas, eftersom det nya schaktet grävdes upp inom begränsningarna för det äldre (Syse 1998).

I samband med omläggning av VA i Nedre Slottsgatan, sträckan Munkgatan – Slottsgränd år 1989, framkom åsmaterial under vägfyllningen i partiet närmast

Slottsgränd. Mot Munkgatan framkom ett lager med infiltrerad lera, 1 m tjockt, som överlagrade den sterila leran (Roslund 1989).

Samma år som ovan utfördes också en arkeologisk förundersökning i samband med omläggning av VA i Drottninggatan. Här kunde kulturlager iakttas på en relativt lång sträcka, men i partiet närmast Nedre Slottsgatan finns inte tydlig dokumentation av lagerstrukturen. Ett 30 m nordost om denna korsning har dock kulturjordsblandad humus iakttagits (Roslund 1996).

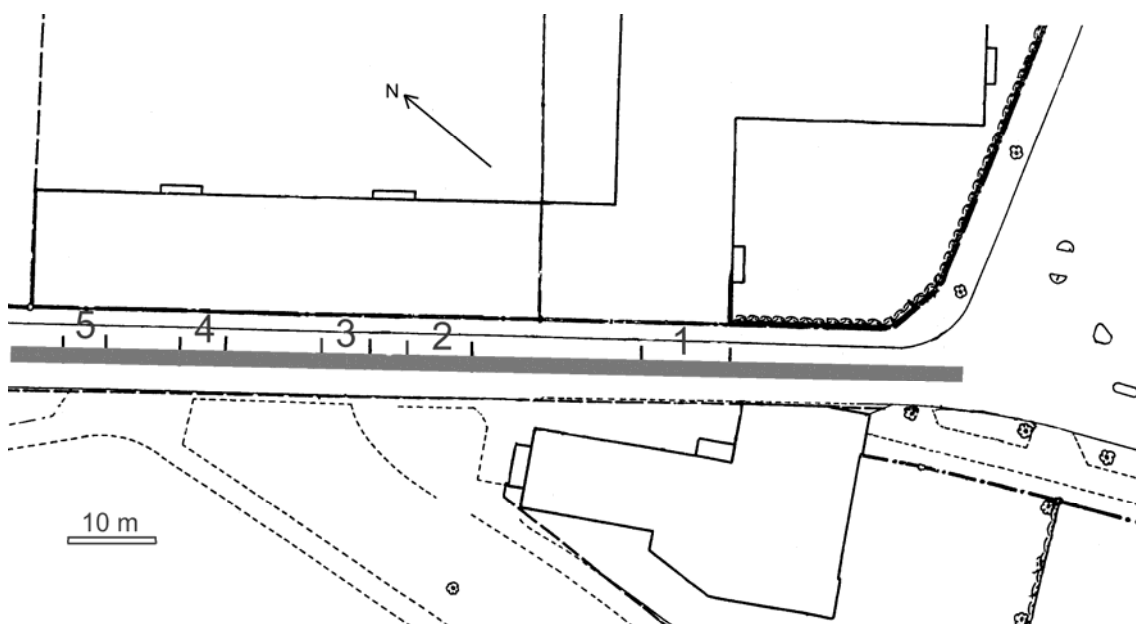
## Undersökningsresultat

Schaktningsarbetena för utbyte av vatten- och avloppsledningar övervakades under juli-augusti 2001 och på de platser där kulturlager kom att påverkas upprättades sektioner. På andra platser noterades omständigheterna vid nedgrävningen.

Arbetet påbörjades längst i sydväst intill korsningen vid Munkgatan och fortsatte fram till Drottninggatan, en sträcka motsvarande ca 345 m. Schaktdjupet varierade mellan 2,6 – 3,5 m under markytan. Schaktet var placerat i gatans norra sida intill trottoaren. Schaktet följde äldre VA-schakt men på vissa partier framkom orörda kulturlager på schaktsidorna. Relining kom också att ske på en kortare sträcka strax innan anslutningen i Drottninggatan.

Nedan redogörs för de observationer och den dokumentation som gjordes på vissa platser längs med sträckningen. Denna har delats in i tre delsträckor, 1-3.

### Delsträcka 1



Figur 2. Delsträcka 1 från Munkgatan i sydost. 1-5 visar de sektioner som upprättades.



Schaktningsarbetet påbörjades i korsningen Munkgatan-Nedre Slottsgatan vid månadsskiftet juni/juli. Här vid sammankopplingen med befintligt VA-nät var tidigare nedgrävningar omfattande och inga observationer av arkeologiskt intresse kunde noteras.

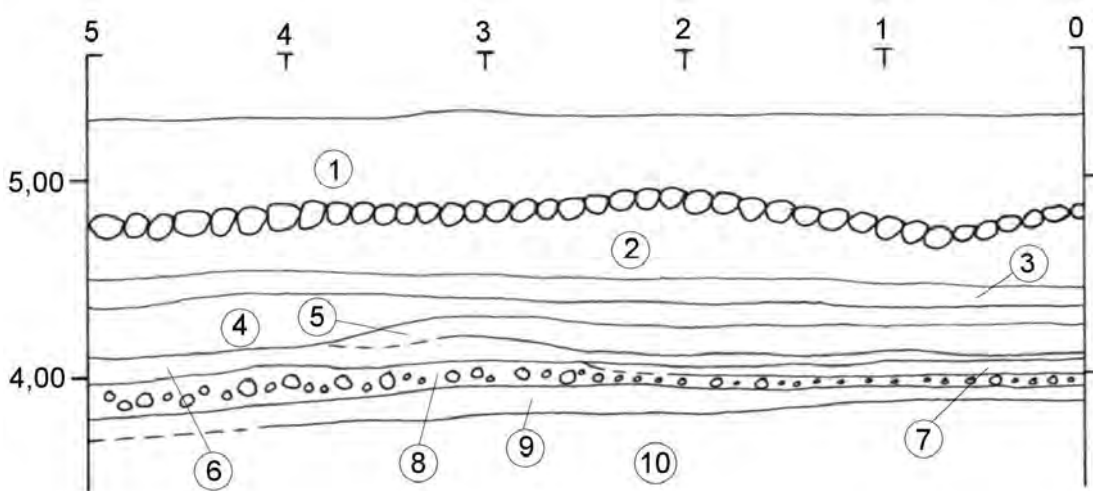
Dessa omrörda lager fortsatte i schaktet åt nordväst ca 30 m, innan den första sektionen kunde upprättas på schaktets nordöstra sida.

## Sektion 1

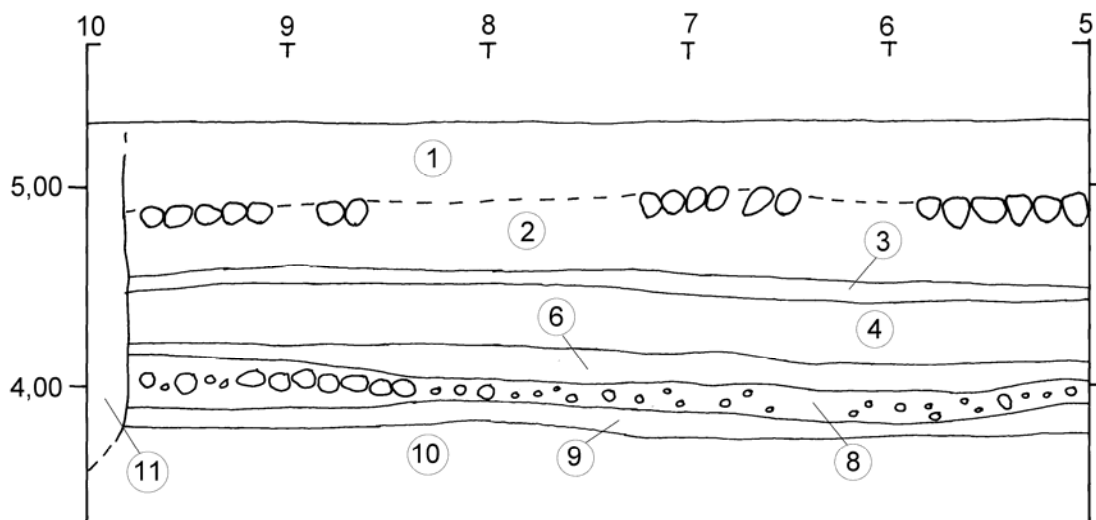
Här fanns en sekvens av bevarade lager längs en tio m lång sträcka, som har bevarats mellan schakt för vatten och avlopp i gatan och gas- och elledningarna under trottoaren.

Överst fanns en sentida grusfyllning. På ungefär 0,5 m djup under asfalten fanns en kullerstensläggning (2). Under denna fanns omrörda grus- och lermassor. Strax innan den sterila bottenleran framkom ännu ett lager med småsten och inslag av kullersten (8).

I schaktets förlängning åt väster, på andra sidan den avloppsbrunn som var nedgrävd vid 10 m, återfanns lager 3, 4, 6 och 9. Den övre kullerstensbeläggningen i lager 2 och den undre i lager 8 fanns inte. Lager 9 blev däremot kraftigare och innehöll rikligt med tegel. Djupet var detsamma, men sektionen ritades inte.



Figur 3. Sektion 1, 0 – 5 m. Sedd mot nordost.



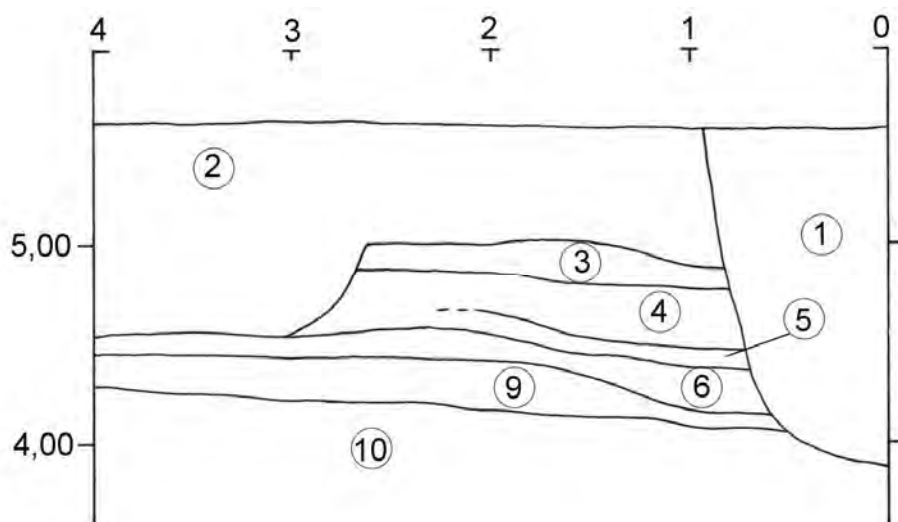
Figur 4. Sektion 1, 5 – 10 m. Sedd mot nordost.

Lager	Beskrivning	Anmärkning
1	Grusfyllning med asfalt överst	
2	Kullerstensläggning i grus och sand	
3	Lera med inslag av ljus glacial lera	
4	Sand- och grusblandad lera	
5	Grus och sand	Upphör vid ca 4 m
6	Grovkornigt grusskikt	
7	Ett gråfärgat sandlager	Övergår i lager 8
8	Småsten, ca 0,05 m, blandade med grus och sand	Vid 9-10 m finns inslag av kullersten
9	Lera med inblandning av grus, sand och enstaka tegelfragment	
10	Ren lera	
11	Störning	Avloppsbrunn

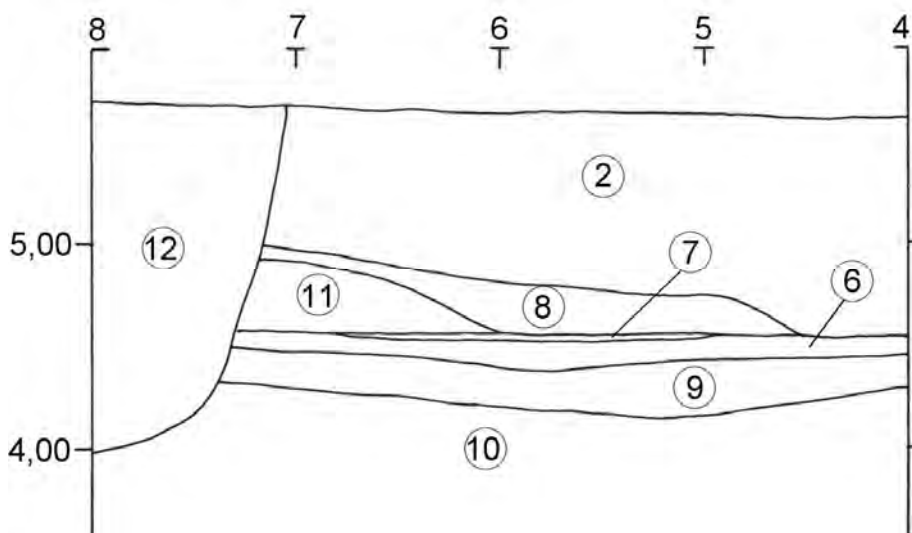
Tabell 1. Lagerbeskrivning sektion 1.

## Sektion 2

Vid denna plats kunde en åtta meter lång sektion dokumenteras. Lerlagret (3) och de underliggande lagren 4 och 5 var bevarat i båda ändar av sektionen, men hade förstörts av en störning i mittpartiet. Norr om denna störning fanns ett lager (8) som liknade lager 4. Lager 6 som bestod av småsten blandade med grus och sand återfanns längs hela sektionen. Närmast den sterila bottenleran fanns lager 9 som bestod av mörkgrå sotblandad lera med enstaka tegelflis, men också en del träbitar.



Figur 5. Sektion 2, 0 – 4 m. Sedd mot nordost.



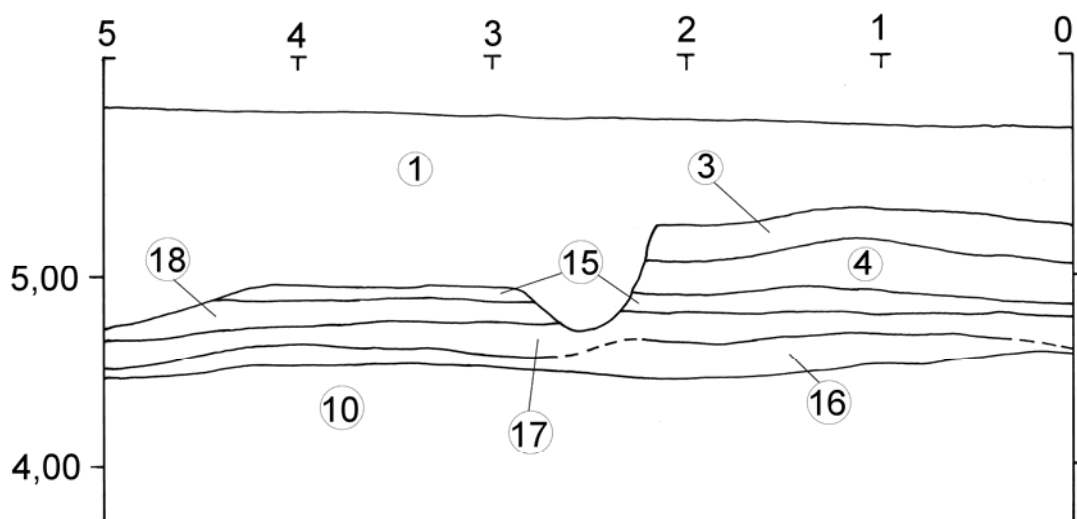
Figur 6. Sektion 2, 4 – 8 m. Sedd mot nordost.

Lager	Beskrivning	Anmärkning
1	Störning	
2	Fyllnadsmassor, sand och grus	
3	Lera med inslag av ljus glacial lera	
4	Sand- och grusblandad lera	
5	Grovkornigt grusskikt	
6	Småsten, ca 0,05 m, blandade med grus och sand	
7	Sothorizont	
8	Lera med inslag av ljus glacial lera	Liknar lager 3
9	Mörkgrå sotblandad lera med enstaka tegelflis	
10	Ren lera	
11	Lerblandad silt	
12	Störning	

Tabell 2. Lagerbeskrivning sektion 2.

### Sektion 3

Efter ett avbrott för en brunn in mot trottoarkant och ingång till Nedre Slottsgatan nr 18, dokumenterades en fem meter lång sektion. Lerlagren 3 och 4 fanns i den östra delen av sektionen, men var sedan förstörda av nedgrävning. Därunder fanns lager 15 och 16 över den orörda leran. Mellan dessa fanns lager 17 med sand och grus samt småsten/små kullerstenar. Dessutom uppträdde det sandblandade lerlagret (18) mellan lager 15 och 17. Efter sektionens slut vid fem meter fanns en mer än sex meter lång störning som gick ned i bottenleran. I nedgrävningens botten fanns stora tegelfragment. Över denna fanns på ca en meters djup också ett sotskikt, överlagrat av ett tunt gult sandskikt. Däröver fanns lös grusfyllning. Mellan sotskiktet och teglet i botten fanns omrörd lera med inslag av grus och stenar.



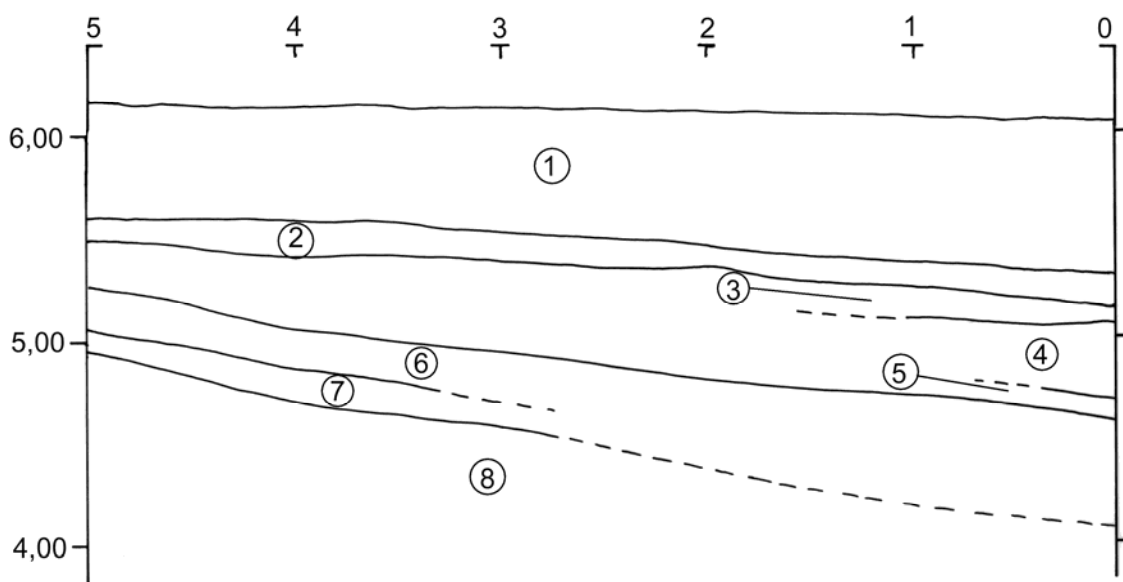
Figur 7. Sektion 3, 0 – 5 m. Sedd mot nordost.

Lager	Beskrivning	Anmärkning
1	Grus- och lerfyllning med asfalt överst	
3	Lera med inslag av ljus glacial lera	
4	Sand- och grusblandad lera	
10	Ren lera	
15	Fint grus och sand	
16	Sand- och grusblandad lera med småsten, ca 0,05 m stora	
17	Sand och grus med kullersten ca 0,05 m stora	
18	Sandblandad lera	

Tabell 3. Lagerbeskrivning sektion 3.

## Sektion 4

Fram till sektion fyra fortsatte störningarna. I denna sektion fanns under de övre fyllnadsmassorna lager 2 som innehöll påförd lera. Under det fanns till en början ett lager med grusig sand med inslag av lera (3). Därunder fanns lager 4 innehållande sandig silt, småsten och tegelfragment. Detta lager sammansmälte med lager 3 och det underliggande 5. Lager 6 bestod av olika fraktioner av sand, grus och rundad sten. I sektionens nordvästra del fanns närmast bottenleran ett lager med grus- och sandblandad lera innehållande tegelfragment och en del djurben. Efter denna sektion fanns ytterligare störningar, med ett skikt som innehållsmässigt verkade motsvara lager 4 och 6. Detta överlagrade dock en störning med tegelstenar i botten.



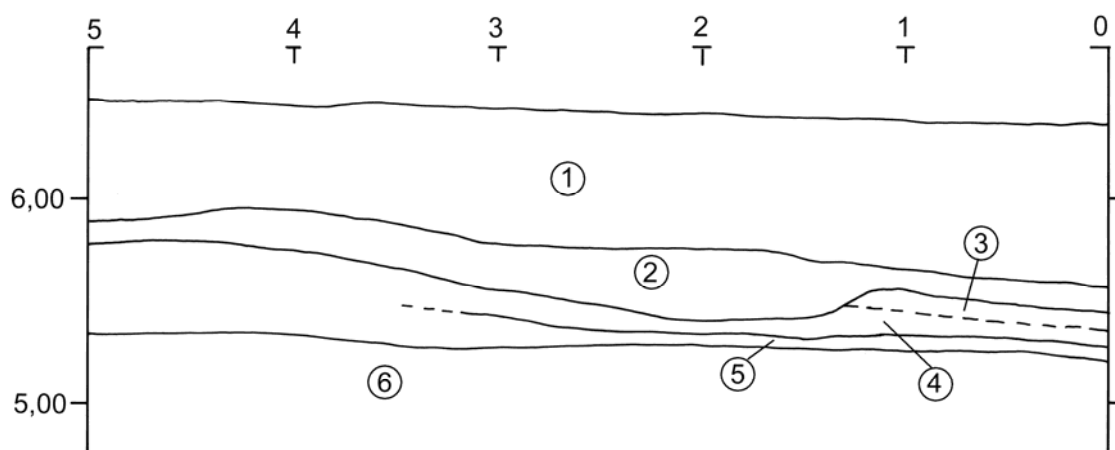
Figur 8. Sektion 4, 0 – 5 m. Sedd mot nordost.

Lager	Beskrivning	Anmärkning
1	Grus- och lerfyllning med asfalt överst	
2	Lera med inslag av ljus glacial lera	
3	Grusig sand innehållande lera	
4	Sandig silt med sten och tegelfragment	
5	Siltig lera	
6	Fraktioner av sand, grus och sten	
7	Grus- och sandblandad lera med inslag av tegel och ben	
8	Ren lera	

Tabell 4. Lagerbeskrivning sektion 4.

## Sektion 5

Efter ett uppehåll på ca åtta meter kunde en ny sektion upprättas. Under den översta fyllningen fanns lager 2 som bestod av kulturpåverkad sandig silt med enstaka rundstenar. Därunder följde lager 3, 4 och 5 som bestod av olika fraktioner av sand och grus, troligen naturligt avsatta p.g.a. färg och att det saknade inblandning av andra material. Under dessa fanns den naturligt avsatta leran, lager 6.



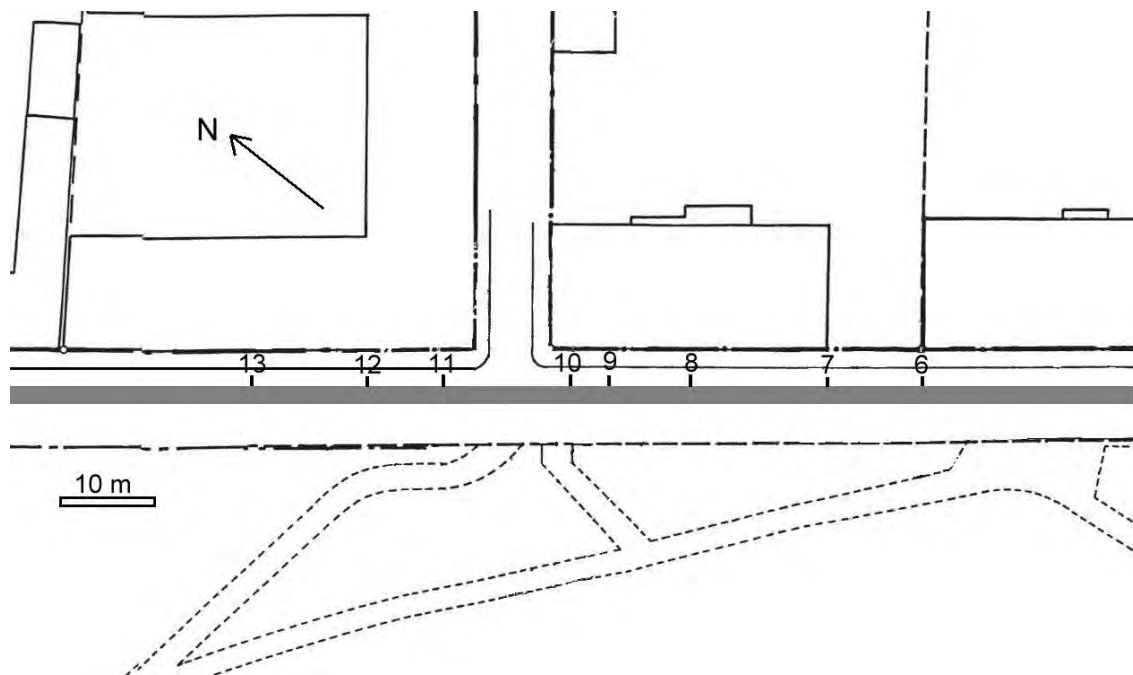
Figur 9. Sektion 5, 0 – 5 m. Sedd mot nordost.

Lager	Beskrivning	Anmärkning
1	Grus- och lerfyllning med asfalt överst	
2	Kulturpåverkad sandig silt med enstaka rundstenar	
3	Fraktioner av sand och grus	
4	Fraktioner av sand och grus	
5	Fraktioner av sand och grus	
6	Ren lera	

Tabell 5. Lagerbeskrivning sektion 5.

## Delsträcka 2

Längs med delsträcka två fanns inga platser där kulturlager eller orörda partier kunde dokumenteras i sektion. Däremot kunde den sterila bottenlerans nivå under markytan noteras på åtta observationspunkter, 6-13.



Figur 10. Delsträcka 2 på ömse sidor om korsningen vid Slottsgränd. 6-13 visar de punkter där observationer gjordes.

### Observationspunkt 6

Vid denna plats fanns under gatufyllningen, omrörda siltiga massor som 0,85 m under asfalten övergick i ett grått grus- och sandskikt. Vid 0,9 m under mark framkom gul sand och grus. Bottenleran återfanns 1,15 m under markytan.

### Observationspunkt 7

Bottenleran hade på den plats en gul färg och återfanns på ett djup av 0,5 m under markytan. I botten av schaktet (ca 2,5 m under mark) framkom åsmaterial.

### Observationspunkt 8

På denna plats var bilden likartad med punkt 7, dvs bottenleran framkom 0,5 m under mark, och åsmaterial iaktogs i botten på ledningsschaktet.

### Observationspunkt 9

Här noterades bottenleran på ett djup av 0,5 m under markytan.

### Observationspunkt 10

Här observerades en störning i form av en nedgrävning innehållande en tre meter lång och minst 1,5 meter djup stödmur eller dylikt av betong.

### Observationspunkt 11

Här noterades bottenleran på ett djup av 0,7 m under markytan.

### Observationspunkt 12

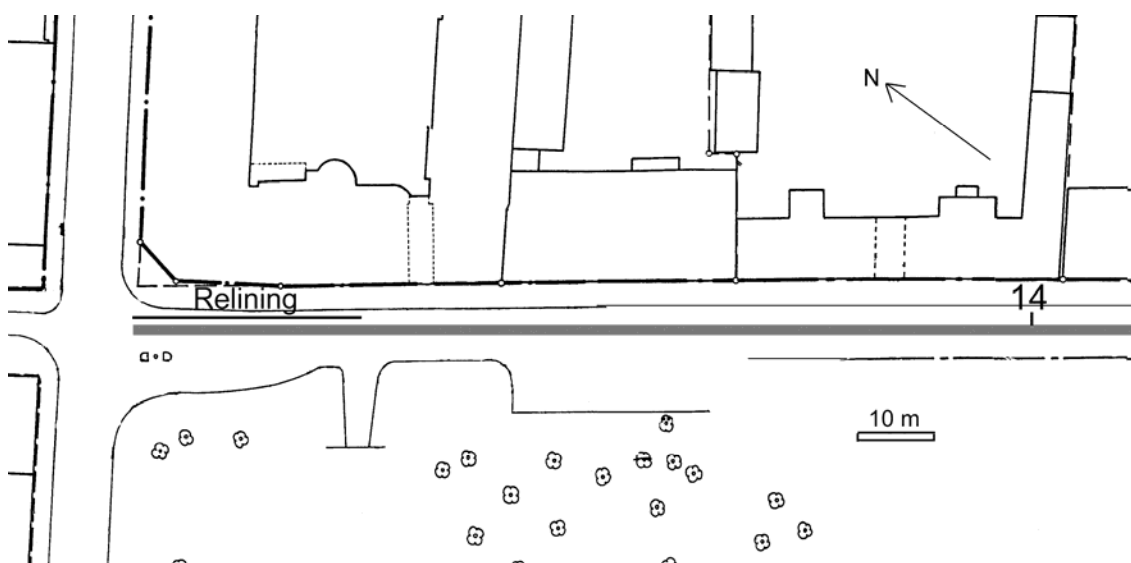
Även här noterades bottenleran på ett djup av 0,7 m under markytan.

### Observationspunkt 13

Den varviga leran uppträder här på ett djup av 1 m under markytan.

### Delsträcka 3

Denna sträcka avslutades med en relining de sista 30 m innan Drottninggatan. På sträckan dessförinnan kunde inte några arkeologiska iakttagelser göras, bortsett från en observation av bottenleran vid punkt 14. Anledningen till att det var stort på bägge schaktväggarna var att de tidigare ledningarna, vatten och avlopp, nu återfanns på vardera sidan av schaktet.



Figur 11. Delsträcka 3 fram till Drottninggatan i nordväst. Observationspunkt 14 och sträckan som relinades är markerade.



## Observationspunkt 14

Här noterades bottenleran på ett djup av 1 m under markytan.

## Diskussion

---

De tidigare arkeologiska undersökningarna i Nedre Slottsgatan påvisade inga lämningar eller spår efter medeltida aktiviteter. Intill korsningen med Slottsgränd fanns åsmaterial och mellan Slottsgränd och Munkgatan fanns infiltrerad lera som överlagrade den sterila bottenleran. Dock kunde kulturlagerförekomst iakttagas i Drottninggatan intill korsningen med Nedre Slottsgatan.

Den nu gjorda undersökningen har förändrat och nyanserat denna tidigare bild. Närmast Munkgatan fanns spår efter två stenläggningar på olika djup (sektion 1). Den översta som ligger närmast markytan torde vara en sentida gatubeläggning, medan den undre kan vara spår efter Nedre Slottsgatans första gatunivå, någon gång efter regleringen 1643. Detta undre gruslager, som i sektion 1 består av småsten, återfinns därefter i sektion 2 (lager 6) och sektion 3 (lager 16, 17). I de därefter följande sektionerna kan lagret inte iakttagas. Några lager som antyder att Kungsträdgården sträckt sig över denna plats finns inte.

Utöver denna tidiga gatusträckning kan även vissa grundtopografiska noteringar göras. Bottenleran tycks följa nuvarande grundtopografi och ligger ca 1,5 m under markytan närmast Munkgatan för att höja sig och ligga ca 0,5 m under ytan intill Slottsgränd. Därefter sänker den sig igen och når ner till 1-1,5 m under markytan närmast Drottninggatan. Detta visar tillsammans med inslaget av åsgrus närmast Slottsgränd, att åsen vid denna plats troligen haft en utskjutande udde som vid någon tidpunkt schaktats bort. Kanske har detta skett i samband med anläggandet av Nedre Slottsgatan, allt för att gatan skulle få en rak linje.

## Sammanfattning

---

Efter beslut 2001-06-01 från Kulturmiljöenheten, Länsstyrelsen i Uppsala län (Istn dnr 220-573-01) har Upplandsmuseet, avdelningen för arkeologiska undersökningar, utfört en arkeologisk schaktningsövervakning i samband med ledningsarbeten i Nedre Slottsgatan, Uppsala. Här kunde fem sektioner upprättas, som visade grundtopografien i området samt spår efter en äldre gatubeläggning. Dessutom gjordes nio observationer längs med gatan som visade den ursprungliga lerans topografi.

## Administrativa uppgifter

---

*Plats:* Nedre Slottsgatan, Uppsala  
*RAÄ nr:* 88  
*Fornlämningstyp:* Medeltida kulturlager  
*Undersökningstyp:* Arkeologisk schaktningsövervakning  
*Orsak till undersökningen:* Omläggning av VA-ledningar  
*Fältundersökningsperiod:* 2001-07-01—08-31  
*Höjdsystem:* Uppsala stads  
*Koordinatsystem:* Fristående  
*Projektledare:* Bent Syse  
*Övrig personal, Upplandsmuseet:* Hans Göthberg, Per Frölund  
*Upplandsmuseets dnr:* 74/2001  
*Upplandsmuseets projektnr:* 884  
*Beställare:* Uppsala kommun, Tekniska kontoret  
*Handläggare på länsstyrelsen i Uppsala län:* Jan Helmer Gustafsson  
*Länsstyrelsens dnr och datum för beslut:* 220-573-01 (2001-06-01)  
*Fynd:* Inga fynd påträffades  
*Arkivmaterial:* Förvaras vid Upplandsmuseets arkiv.

## Referenser

---

- Anund, J., Carlsson, R., Syse, B. 2001.* Uppsalas medeltid och 1600-talets kartor. Uppland 2001. Håkan Liby (red). Årsbok för medlemmar i Upplands fornminnesförening och hembygdsförbund. Uppsala.
- Busser, Joh. B. 1773.* Utkast till beskijwng om Upsala. 1. Om Upsala stad, dess äldre och nyare öden, samt förnämsta märkvärdigheter. Upsala.
- Francki, K. 1990.* Slottets trädgårdar. Uppsala slott Vasaborgen. Bernt Douhan (red). Stockholm.
- Roslund, Y. 1989.* Förundersökning. Uppland, Uppsala, Nedre Slottsgatan. Rapport ATA 5914/88.
- Roslund, Y. 1996.* Kulturlager mellan åsen och ån. Arkeologisk förundersökning. Trädgårdsgatan, Drottninggatan, Uppsala, Uppland. Riksantikvarieämbetet, UV Uppsala, rapport 1996:21. Uppsala ISSN 1104-8670.
- Syse, B. 1998.* Antikvarisk kontroll. Slottsgränd. VA-arbeten i Slottsgränd. Raä 88, Slottsgränd, Uppsala stad, Uppland. Upplandsmuseet, arkeologiska avdelningen, rapport 1998:03.
- Wahlberg, M. 1994.* Uppsalas gatunamn. Uppsala stads historia IX:I. Uppsala.