



Arkeologisk undersökning

BEBYGGELSELÄMNINGAR VID RUNGARNS SÄTERI

Raä 194
Bladåker sn
Uppland

ANDREAS HENNIUS



UPPLANDSMUSEET

Arkeologisk undersökning

BEBYGGELSELÄMNINGAR VID RUNGARNS SÄTERI

Raä 194
Bladåker sn
Uppland

ANDREAS HENNIUS

Omslagsbild:

Rungarns säteri på en bild från 1800-talet (av A. Nay från Klingspor & Schlegel 1881)

Rapport 2005:19, Arkeologiska avdelningen

© Upplandsmuseet, 2005

Allmänt kartmaterial: Copyright Lantmäteriverket. Medgivande 507-98-321

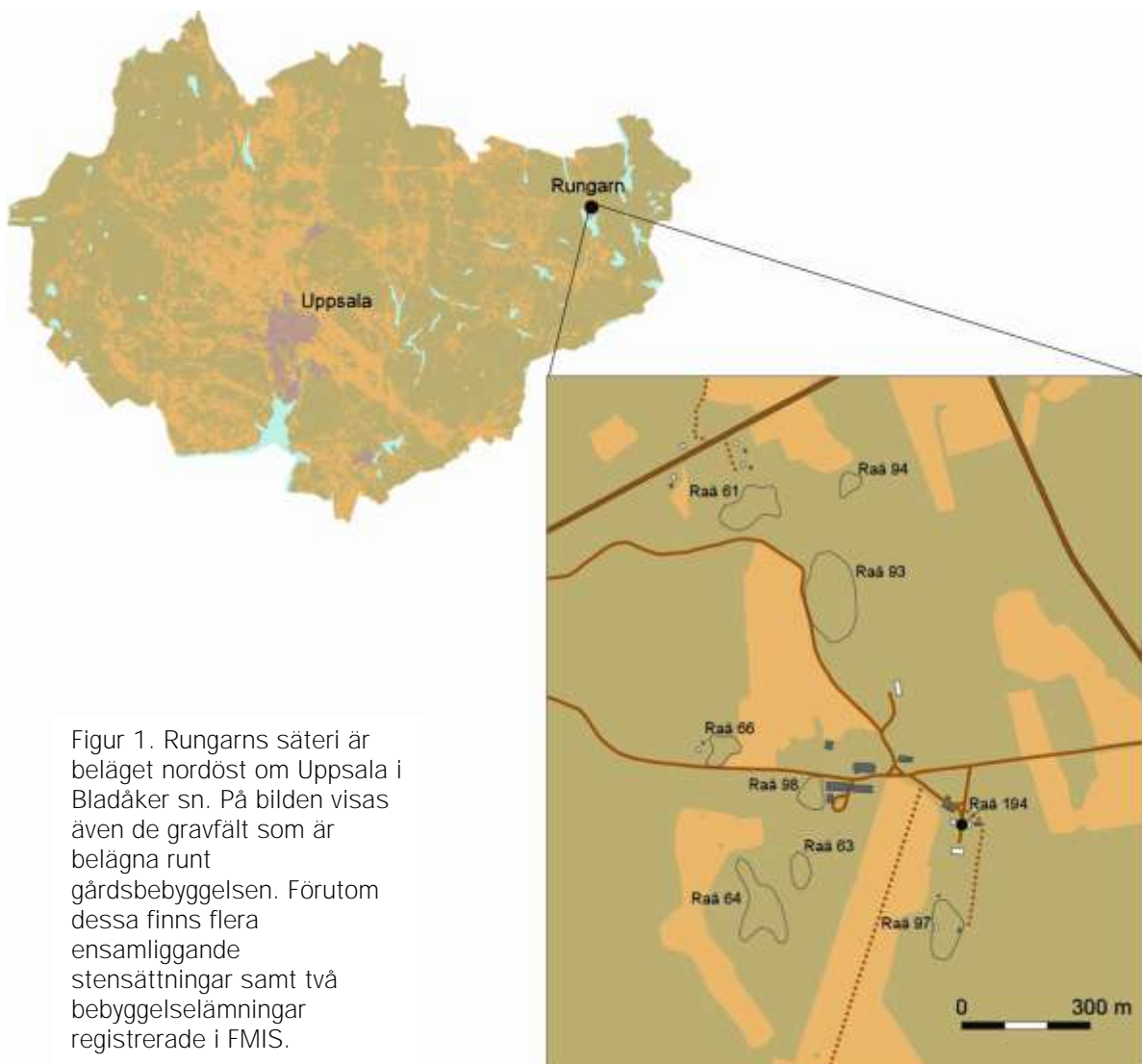
Upplandsmuseet, S:t Eriks gränd 6, 753 10 Uppsala
Telefon 018-16 91 00. Telefax 018-69 25 09
www.upplandsmuseet.se

Innehåll

Inledning	6
Topografi och fornlämningsbild	7
Rungarns tidiga historia	7
Undersökningsresultat	8
Sammanfattande diskussion	13
Administrativa uppgifter	14
Referenser	14
Bilaga 1, ¹⁴ C-datering	15

Inledning

I samband med schaktningsarbeten för nedläggning av VA-ledningar vid Rungarns säteri, Bladåker sn, Uppland, framkom under vecka 40, 2005 tegellämningar vars ursprung och omfattning var okänt. På uppdrag av länsstyrelsen i Uppsala län, genomförde Upplandsmuseet en besiktning på platsen 2005-10-11. Lämningarna av tegelvalv, väggliv mm utgör rester av en tidigare okänd bebyggelse på platsen som genom ^{14}C -metoden daterats till 1200-tal. Lämningarna har fått fornlämningsnummer Raä 194, Bladåker sn.



Figur 1. Rungarns säteri är beläget nordöst om Uppsala i Bladåker sn. På bilden visas även de gravfält som är belägna runt gårdsbebyggelsen. Förutom dessa finns flera ensamliggande stensättningar samt två bebyggelseämningar registrerade i FMIS.

Topografi och fornlämningsbild

Rungarns säteri är beläget strax norr om sjön Södra-Giningen på en svag höjddås cirka 15-20 möh (fig 1). Dalgången öster om gården upptas av öppna åkermarker som delvis är splittrade av större och mindre skogsbackar och hagmarker. Skogsbryn och hagar är bevuxna med ädellövskog. Mot väster finns ett barrträdsbevuxet skogsområde och mot söder en mer omväxlande naturmiljö med strandpartier kring sjön. Fornlämningsbilden runt Rungarn präglas helt av stora gravfält, belägna i de mer höglänta skogspartierna och hagmarkerna söder, väster och norr om gårdsbebyggelsen. Inom en kilometer från säteriet finns bland annat gravfälten Raä 61, 63, 64, 66, 93, 94, 97 & Raä 98 med sammanlagt 1 röse, 30 högar och ett par hundra stensättningar. Gravfälten vittnar om en väletablerad bygd invid Söder-Giningen redan under järnåldern (Autio 1988:53). Förutom gravfälten finns spridda stensättningar samt två bebyggelse lämningar registrerade i FMIS.

Rungarns tidiga historia

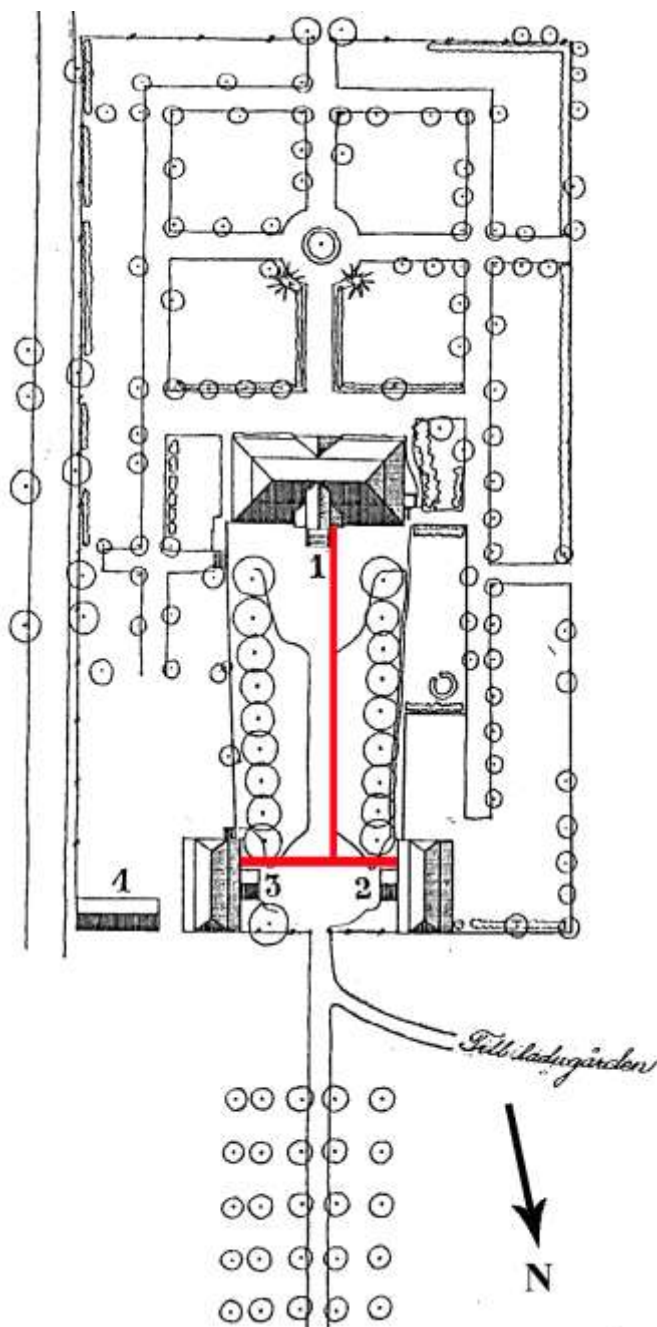
Rungarn finns omnämnt i de historiska källorna 1344 då Uppsala domkyrka byter jord i Rungarn mot jord i Söderby. Gården omtalas som säteri redan under medeltiden Att utreda Rungarns tidiga historia möter dock stora svårigheter. Alla handlingar från äldre tid saknas vilket av Klingspor & Schlegel skyls på en brand som omtalas i handlingar från 1680-talet. Dessa författare skriver att Rungarn under första hälften av 1400-talet troligtvis tillhörde Harald Gren vid Ål (nuvarande Grensholm i Östergötland). Enligt dessa författare var Rungarns första med säkerhet kända ägare dennes dotter Cecilia Haraldsdotter som 1461 gifte sig med Eskil Isaksson (Banér). Under senare delen av 1400-talet framträder ätten Banér som innehavare av sätesgården vilket även styrks i DMS. Rungarn ingår bland de gårdar som 1527 redovisas i Nils Eskilssons (Banér) och hans maka Ingeborg Larsdotters (Tott) uppboresbok och utgörs då av 4 gårdar och räntar den relativt stora avraden 11 penningar. I slutet av 1500-talet övergår egendomen i Johan Carlson Måneskölds ägo och tillhör denna ätt under hela 1600-talet. Under 1600-talets första decennier utökades godset med gårdarna i Västra Rungarn och Sundsgärdet. 1717 köpte lagmannen Carl Wattring godset och instiftade 1738, av sina omfattande egendomar, ett fideikommiss med Rungarn som huvudgård. 1827 övergick fideikommisset till släkten Braunerhjelm i vars ägo det var fram till 1914 då det upplöstes och förvärvades av Gimo-Österby AB. Sedan 60-talet ägs en mindre del av den ursprungliga gården av familjen Littorin (Autio 1988:53f; Klingspor & Schlegel 1881; DMS 1:4 s 287ff).

Den nuvarande huvudbyggnaden vid Rungarn byggdes upp av Carl Wattring 1747 efter en eldsvåda året innan. Med stor sannolikhet byggdes den nuvarande huvudbyggnaden upp på samma plats där dess föregångare stod och den äldre källaren verkar ha nyttjats som grund. I nordiska museets arkiv finns en ritning över den äldre huvudbyggnaden som utifrån arkitekturen antas ha byggts under mitten av 1600-talet. En lång allé leder in till gårdsplanen från NNV där man passerar två flygelbyggnader innan man når huvudbyggnaden i söder. Troligtvis byggdes de två flygelbyggnaderna samtidigt med den nuvarande huvudbyggnaden. Hur den ursprungliga bebyggelsen på platsen var utformad är höljt i dunkel (Autio 1988:53f; Arksam rapport 1991).



Undersökningsresultat

Den arkeologiska undersökningen föranleddes som tidigare nämnts av att schaktningsarbeten för nedläggning av VA-ledningar genomfördes mellan huvudbygganden och de två flyglarna (fig 2 & 3). I schaktet mellan flyglarna påträffades då bland annat stora mängder tegel vilket föranledde att Upplandsmuseet besiktigade platsen. Schaktet mellan flyglarna var cirka 30 m långt upp till 2 m djupt och bredden varierade mellan 0,5 m och 1,5 m. Den smala bredden gjorde att det stundtals var svårarbetat.

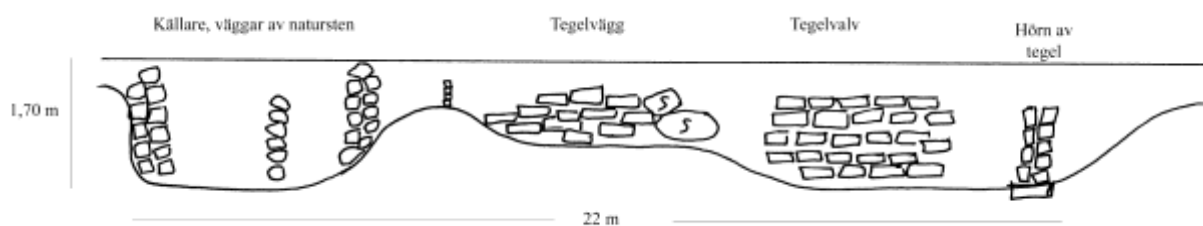


Figur 2. Ritning över gårdsplanen med de upptagna schakten markerade med rött (ritning från Nordiska museets arkiv).

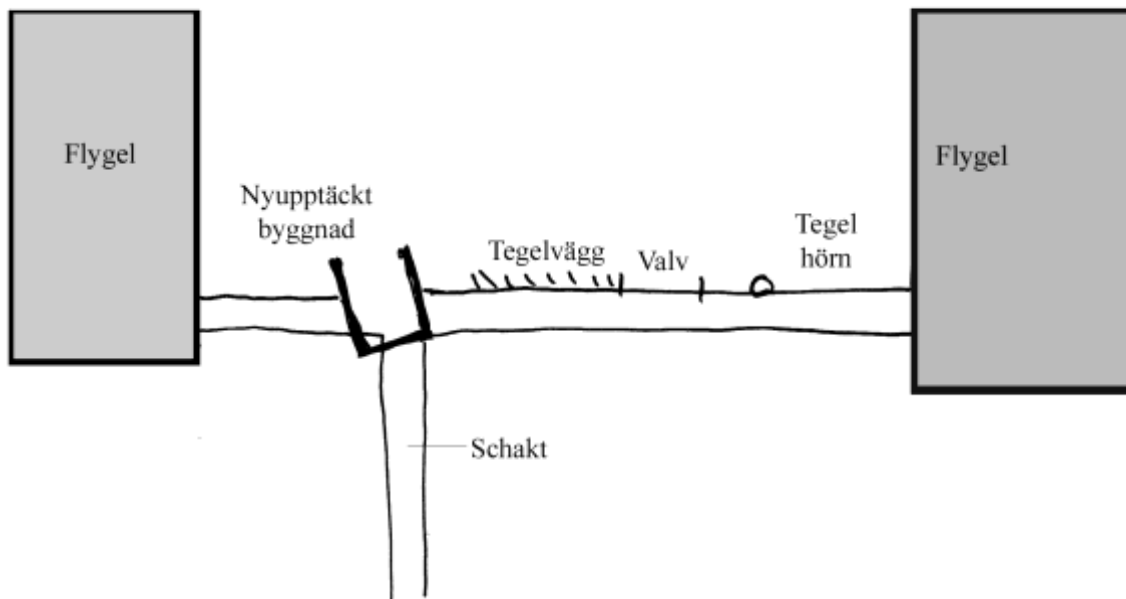
Framför allt i den norra schaktväggen påträffades rikligt med tegel. Schaktväggen rensades upp och en dokumentationsskiss upprättades (fig 4). I den västra delen påträffades murarna efter en nedgrävd källare. Murarna var byggda av natursten i skalmursteknik och nedgrävda cirka 1,70 m. Grundmurarna som kunde urskiljas på båda sidorna av schakten tolkas som en byggnad med en bredd på omkring 6,5 m, längden kunde inte fastställas. En mindre mur i mitten av källaren kan utgöra resterna av en innervägg. Huset var orienterat i nordvästlig riktning vilket bryter mot placeringen av de nuvarande byggnaderna på gårdsplanen (fig 5). Källaren var igenfylld med rasmassor som utgjordes av sand med en riklig inblandning av tegel, sot och kol men även en del ben och glas (fig 6). Då fyllningen är sekundär är det svårt att knyta fyllningen till källarens användningsfas. Detta är anledningen till att benen inte genomgått någon osteologisk analys. Glaset är nästan svart och utgörs av både rester av en butelj som fönsterglas. Under den östra grundmuren togs ett prov för ^{14}C -datering. Analysen daterar anläggandet av källaren till 1150-1280 e Kr (kalibrerat 2 sigma, 91,0 % sannolikhet) (se bilaga 1). Provets lokalisering under en av stenarna i muren tolkas som en tillförlitlig kontext och antas kunna datera anläggandet av källaren.



Figur 3. Foto över de upptagna schakten.
Foto: Andreas Hennius, Upplandsmuseet.



Figur 4. De dokumenterade lämningarna i schaktet mellan flygelbyggnaderna.



Figur 5. Tolkningsskiss av källaren.

Öster om källaren påträffades två tegelkonstruktioner. Den inbördes relationen mellan dessa och relationen till stenkällaren gick inte att fastställa med den småskaliga arkeologiska insatsen som gjordes. Troligtvis rör det sig om minst två olika bebyggelsefaser där stenkällaren är den äldsta och tegelkonstruktionerna är något yngre. Direkt öster om stenkällaren påträffades en tegelvägg, cirka 2 m lång och nedgrävd cirka 1,20 m från nuvarande marknivå. Nedgrävningen för tegelväggen sträcker sig ända fram till stenkällaren (fig 7). I anknytning till tegelväggen fanns även en del bevarat timmer vilket troligtvis härstammar från byggnadskonstruktionen. Direkt mot öster framkom ännu en tegelkonstruktion. Denna utgjordes antingen av ett tegelvalv eller av en inrasad tegelvägg (fig 8). Denna var nedgrävd cirka 1,5 m vilket således var något djupare än tegelväggen. Under teglet fanns stora naturstenar som kan ha fungerat som grundstenar. Ytterligare 1,8 m mot öster påträffades ett uppbyggt hörn av tegel vilket vilade på utlagda tegelstenar som kan vara resterna av ett golv (fig 9). Hörnet gick söderut i schaktet vilket är motsatt mot övriga tegellämningar. Tolkningen försvåras även av tidigare nedlagda ledningar i denna del. Det framkomna teglet är relativt stort med en längd på omkring 0,25 m, höjd på 0,08-0,10 m och djup på 0,13-0,15 m.





Figur 6. Östra grundmuren av den påträffade källaren. Kolprovet togs under stenarna och antas kunna datera byggnationen av källaren. Foto: Andreas Hennius, Upplandsmuseet.



Figur 7. Tegelväggen. Teglet är välbränt med en storlek på omkring 0,25 m, höjd på 0,08-0,10 m och djup på 0,13-0,15 m. Foto: Andreas Hennius, Upplandsmuseet.



Figur 8. Tegelkonstruktion som antingen utgör ett tegelvalv eller en delvis inrasad vägg. Foto: Andreas Hennius, Upplandsmuseet.



Figur 9. Ett uppmurat hörn av tegel som vilar på flera plant lagda tegelstenar. Hörnet riktar sig söderut vilket är motsatt mot övriga konstruktioner i schaktet. Tolkning är oklar. Foto: Andreas Hennius, Upplandsmuseet.

Sammanfattande diskussion

I och med den genomförda arkeologiska undersökningen påträffades rester av en tidigare okänd bebyggelsefas mellan flygelbyggnaderna vid Rungarns säteri. Då de nyupptäckta huslämningarna bryter den nuvarande bebyggelsens strikta planlösning genom en avvikande orientering antogs de redan vid undersökningen tillhöra ett äldre bebyggelseskede på platsen. Detta bekräftas av det analyserade kolprovet som daterar stenkällaren till början av 1200-talet. Troligtvis tillhör tegelkonstruktionerna en något senare bebyggelsefas vilket tyder på att platsen varit bebodd under lång tid före de första historiska beläggen.

Utifrån den rikliga närvaron av järnåldersgravar kan man ana en omfattande aktivitet i området redan under förhistorisk tid. Rungarns historiskt belagda utveckling tyder på att godset även tidigare varit omfattande. De nu undersökta bebyggelselämningarna ger också en fingervisning om den högmedeltida bebyggelsens placering och karaktär. Hus med källare byggda i sten är ovanliga på landsbygden och sällan daterade men verkar främst finnas i högreståndsmiljöer. Även det rikliga användandet av tegel i en källarkonstruktion tyder på en sådan miljö. Även om tegel under de senaste årens undersökningar visat sig vara vanligare på den uppländska landsbygden än vad man tidigare trott så handlar detta främst om ett småskaligt utnyttjande i exempelvis ugnskonstruktioner eller dylikt (Dutra Leivas & Hennius, manus).

Tyvärr är de historiska källorna kring denna tidiga fas i Rungarns utveckling stumma. Mycket tyder på att det har funnits huvudgårdar som inte visar sig i de medeltida skriftliga källorna. En anledning kan exempelvis vara att godsen inte splittrats vid arv utan behållits inom slakten och att det aldrig funnits någon anledning att upprätta några dokument kring godsens affärer (Lovén, muntligt). Vilka som grundade och drev Rungarn under tidig medeltid kommer alltid att vara ovisst. Möjligheten finns dock att det arkeologiska materialet skulle kunna ge en ledtråd.



Administrativa uppgifter

Plats: Rungarns säteri, Bladåker sn, Uppland
Raä nr: 194
Fornlämningstyp: Bebyggelselämning
Undersökningstyp: Besiktning, arkeologisk undersökning
Orsak till undersökningen: Schaktning för VA
Projektmedtagare: Andreas Hennius
Upplandsmuseets dnr: 963/05
Arkeologiska avdelningens projekt nr: 8176
Dokumentation: Förvaras vid Upplandsmuseet
Beställare: Länsstyrelsen i Uppsala län, kulturmiljöenheten
Handläggare på Länsstyrelsen: Karl-Johan Eklund
Länsstyrelsens tillstånd och datum för beslut: 431-10837-05, 2005-10-25



Referenser

Arksam rapport 1990. Huvudbyggnaden vid Rungarns säteris. Opublicerad rapport, Arksam, Drottninggatan 59, 11121 Stockholm.

Autio, T. 1988. Kulturhistorisk bebyggelseinventering, Almunge-Knutby kommun del samt Stavby och Tuna socknar. Rapport 12. Upplandsmuseet.

DMS 1.4. 1974. Tiundaland. Janson, Rahmqvist & Skoglund. Almqvist & Wiksell. Stockholm.

Dutra Leivas, I. & Hennius, A. Manus. Äldre järnålder och medeltida bebyggelse vid Sandbro - Undersökningar för Väg 700, Raä 314:1, Björklinge socken, Uppland. Upplandsmuseet, arkeologiska rapporter.

FMIS, digitala fornminnesregistret, Riksantikvarieämbetet. Stockholm.

Klinspor, C-A & Schlegel, B. 1881. Upplands herrgårdar. F. & G. Beijers Förlag. Stockholm.

Lovén, C. Muntlig information. Upplandsmuseet.



Bilaga 1

