

Arkeologisk förundersökning

Ekebyparken

Bondkyrko socken
Flogsta 11:11
Uppsala kommun
Uppland

Linda Qviström



UPPLANDSMUSEET

2005:07

Arkeologisk förundersökning

Ekebyparken

Bondkyrko socken
Flogsta 11:11
Uppsala kommun
Uppland

Linda Qviström

Omslagsbild: Förundersökning i Ekebyparken 2004. Foto från sydväst. Den infällda bilden föreställer nedgrävningen A235 i schakt 165.

Rapport 2005:07, avdelningen för arkeologiska undersökningar

Utgivning och distribution:

Upplandsmuseet

S:t Eriks gränd 6

753 10 Uppsala

Tel 018 - 16 91 00 (vx)

Fax 018 - 69 25 09

www.uppmus.se

© Upplandsmuseet, 2005

Planer och foto: Linda Qviström

Allmänt kartmaterial: Copyright Lantmäteriverket. Medgivande 507-98-3212

Innehåll

Inledning	4
Målsättning	4
Topografi och fornlämningsmiljö	5
Undersökningens genomförande	7
Undersökningsresultat	8
Diskussion och utvärdering	9
Sammanfattning	10
Administrativa uppgifter	11
Referenser	12
Bilaga 1 – Anläggningslista	13
Bilaga 2 – Schaktbeskrivningar	15
Bilaga 3 – Planer	16
Bilaga 4 – Vedartsanalys	18
Bilaga 5 – ¹⁴ C-datering	19

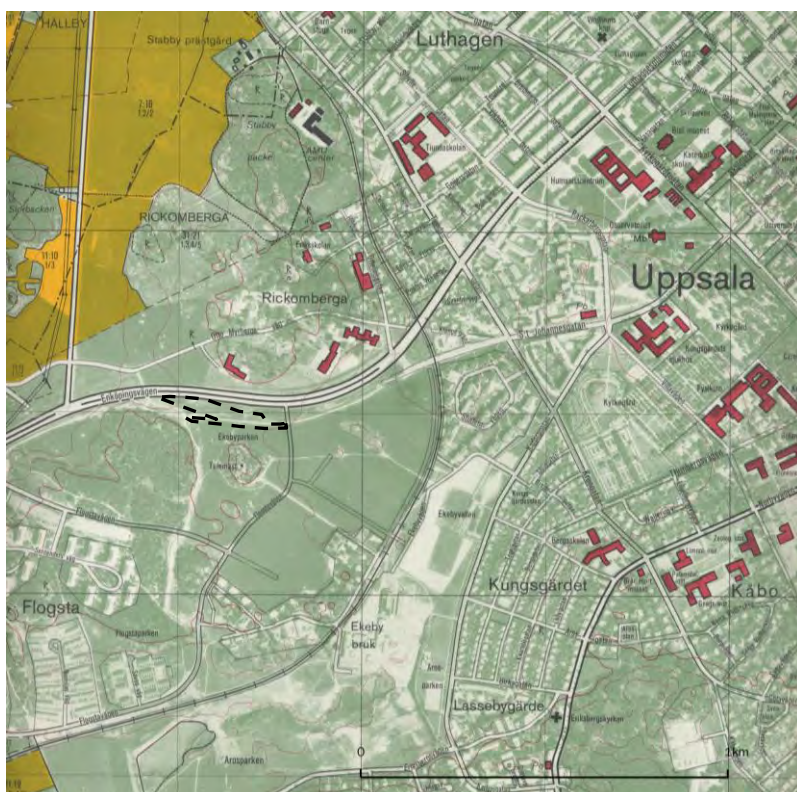
Inledning

Vid mitten av maj 2004 genomförde Upplandsmuseets arkeologiska avdelning en förundersökning i Ekebyparken, Uppsala (fig 1). Anledningen var att Uppsala kommun planerar utnyttja området för studentbostäder. Förundersökningen skedde efter ett beslut av Kulturmiljöenheten vid Länsstyrelsen i Uppsala län (lstn dnr 431-13202-03, 2004-04-13). Fältarbetet utfördes av Kerstin Åberg och Linda Qviström. För kostnaderna svarade Uppsala kommun, Fastighetskontoret.

Målsättning

I juli 2003 utförde Upplandsmuseet en arkeologisk utredning med grävning av sökschakt inom det område som var aktuellt för exploatering, ytan mellan den befintliga cykelvägen och Enköpingsvägen. Utredningen visade att spridda, överplöjda boplatslämningar av förhistorisk karaktär fanns på platsen (Qviström 2003). Inför 2004 års förundersökning hade den tilltänkta exploateringsytan utvidgats fram till ca 15 m söder om den befintliga cykelvägen. Utifrån utredningsresultatet fanns det anledning att anta att boplatslämningarna kunde fortsätta även inom utvidgningsområdet.

Syftet med förundersökningen var att närmare avgränsa fornlämningen samt att avgöra dess omfattning, karaktär och bevarandetilstånd.

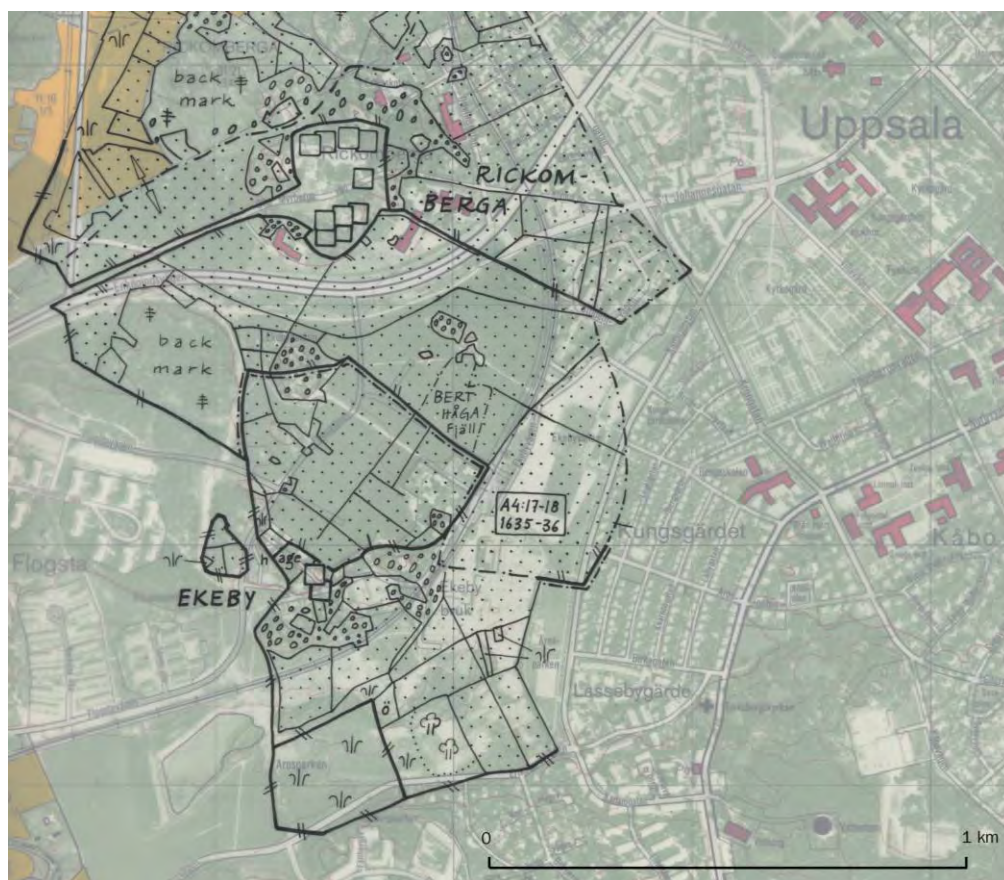


Figur 1. Översikt-karta. Förundersökningsområdet ungefärligt markerat med svart, streckad linje (se även figur 3).

Topografi och fornlämningsmiljö

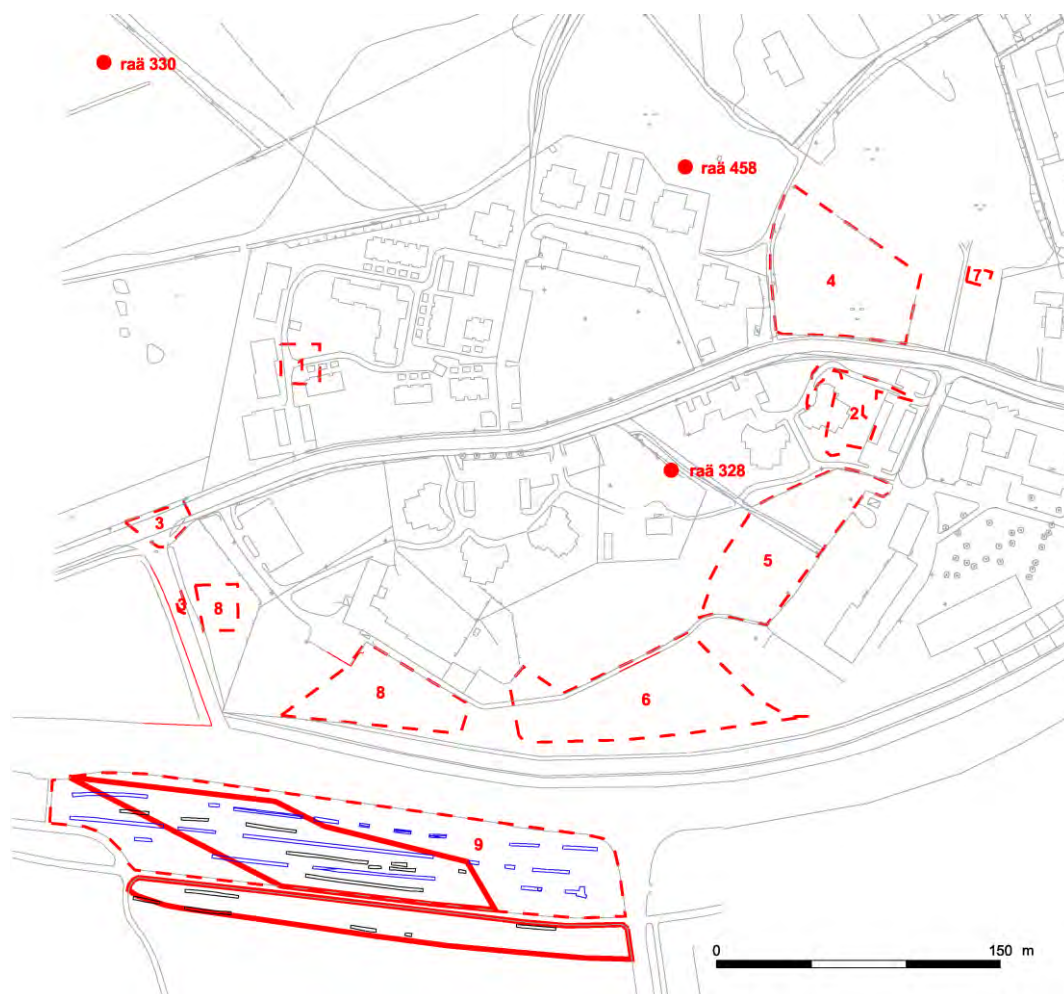
Undersökningsområdet är relativt flackt och ligger längsmed Enköpingsvägen i Uppsala. Höjden över havet är runt 20 meter (Uppsala kommuns lokala höjdsystem). Norr om ytan finns moränhöjden där Rickomberga by legat under historisk tid.

Marken har nyttjats som åker åtminstone från 1635 och fram till det att Enköpingsvägen byggdes på 1960-talet. Åkern ingick i byn Rickombergas södra gårde. Ingen av de äldre kartorna visar att någon bebyggelse funnits på platsen (LMV A4:17-18; B7-19:1; B7-19:3; ekonomiskt kartblad 118 70).



Figur 2. Utsnitt från historiskt kartöverlägg över Rickomberga och Ekeby upprättat utifrån 1635 års geometriska karta (A4:17-18).

Norr om förundersökningsområdet, på Rickombergahöjden, finns en rad fornlämningar kända. Tre gravfält (raä 330, 331 och 498), en hög (raä458), en stensättningsliknande lämning (raä 328) och två förhistoriska boplatser (raä 499 och 544) finns upptagna i fornminnesregistret. Utöver dessa finns två lösfynd från Rickomberga. Det ena är en romersk denar präglad för Domitianus (SHM 11338). Myntet ska ha påträffats år 1901 vid plöjning söder om Rickomberga gård (Wiséhn 1989 s 51). Det andra är en bergartsyx (UMF4709). Från Ekeby finns ett lösfynd av en skafthålsyx. Denna hittades i den norra delen av Ekebys ägor, vid Eriksbergs egnahemsområde (SHM 20184).



Figur 3. Översiktsplan med fornlämningar samt 2004 års förundersökningsområde (röd, heldragen linje) och schakt (svart, heldragen linje) markerade. Utredningsschaktet har blåmarkerats. Tidigare undersökningar (markerade med röd, streckad linje): 1. Slutundersökning år 1989 av gravfält med dateringar till förromersk/romersk järnålder (raä 498), 2. Slutundersökning år 1989 av boplatzlämningar från romersk järnålder–vikingatid (raä 499), 3. Boplatzlämningar undersökta i samband med vägbygge 1994. 4-6. Boplatzlämningar, ytorna avgränsade vid förundersökningar 1998 (raä 499), 7. Syllstensgrund daterad förromersk/romersk järnålder, slutundersökt 1999. 8. Boplatzlämningar, preliminär datering romersk järnålder, undersökta 2002.

Flera arkeologiska undersökningar av olika omfattning har genomförts på Rickombergahöjden under de senaste årtiondena (jfr figur 3). Dessa har visat att det finns boplatzlämningar runt höjdens sluttningar i öster, söder och väster. I norr har inga undersökningar genomförts. Lämningarnas dateringar spänner över äldre och yngre järnålder.

År 1987 gjordes en utredning och förundersökning inför byggande av bostäder på Rickombergahöjden (Söderberg 1987; 1988). Detta ledde till att två platser slutundersöktes 1989: ett gravfält med omarkerade gravar (raä 498) och en boplatssyta (raä 499). Två av gravarna daterades till förromersk/romersk järnålder respektive romersk järnålder, boplatssytan till tiden från romersk järnålder till vikingatid (Karlenby 1995). År 1994 undersöktes boplatzlämningar av förhistorisk karaktär (raä 544) väster om Rickombergahöjden. Någon närmare datering av lämningarna kunde inte göras (Fagerlund 1995). År 1998 gjordes två arkeologiska förundersökningar närmast öster och söder om den historiska bytomten. Inom fem områden kunde boplatzlämningar

konstateras, därutöver påträffades en isolerad husgrund. Dateringarna överensstämde med de från 1989 års undersökning, från romersk järnålder till vikingatid (Frölund 1998; 1999). Husgrunden visade sig vid en slutundersökning året därpå vara lämningarna efter ett enskeppigt fackverkshus från förromersk/romersk järnålder (Frölund 2001).

En av de år 1998 förundersökta lokalerna slutundersöktes hösten 2002. Ytan låg ungefär femtio meter norr om det nu aktuella förundersökningsområdet. Lämningarna utgjordes främst av härdar och ett gropsystem. Kol från tre av härdarna har daterats till romersk järnålder. Ytan har tolkats som ett aktivitetsområde i utkanten av en boplats. Troligen har huvuddelen av denna boplats legat söder om det undersökta området, där Enköpingsvägen finns idag (Qviström m fl, rapportmanus).

Undersökningens genomförande

Vid förundersökningen grävdes femton sökschakt, sammanlagt ca 300 löpmeter, med grävmaskin. Schakten var ca 1,5 m breda och grävdes ner till orörd marknivå. Förundersökningsschakten koncentrerades till de ytor där fornlämningsindikationer funnits vid utredningen.

Anläggningar och kulturlager samt diken och störningar mättes in med totalstation. Samtliga anläggningar som påträffades dokumenterades och undersöktes (se bilaga 1). I två av anläggningarna hittades kol vilket tillvaratogs för att möjliggöra ¹⁴C-datering. Från en anläggning tillvaratogs brända ben. De obrända ben som påträffades i ett kulturlager tillvaratogs däremot inte. Några övriga fynd som kunde knytas till fornlämningen påträffades ej.

Söder om cykelvägen var schaktningsarbetet svårt att genomföra eftersom en stor häck löpte längsmed cykelbanan. Bakom häcken fanns kolonilotter, och en del av de lotter som låg inom den tilltänkta exploateringsytan var fortfarande i bruk. Eftersom inga lämningar framkom i de schakt som trots alla hinder kunde grävas söder om cykelvägen gjordes bedömningen att vidare insatser, som skulle kräva att häcken och odlingarna förstördes, inte var nödvändiga.



Figur 4. Förundersökningen genomfördes vid mitten av maj 2004. På den vänstra bilden etablerar Kerstin Åberg totalstationen. Det fanns ett stort antal ledningsschakt i området. Markeringen av elledningarna syns sticka upp bland maskrosorna. Ytan söder om cykelvägen var svårtillgänglig. Längst i väster fanns dock en öppen yta där tre schakt kunde grävas (högra bilden).

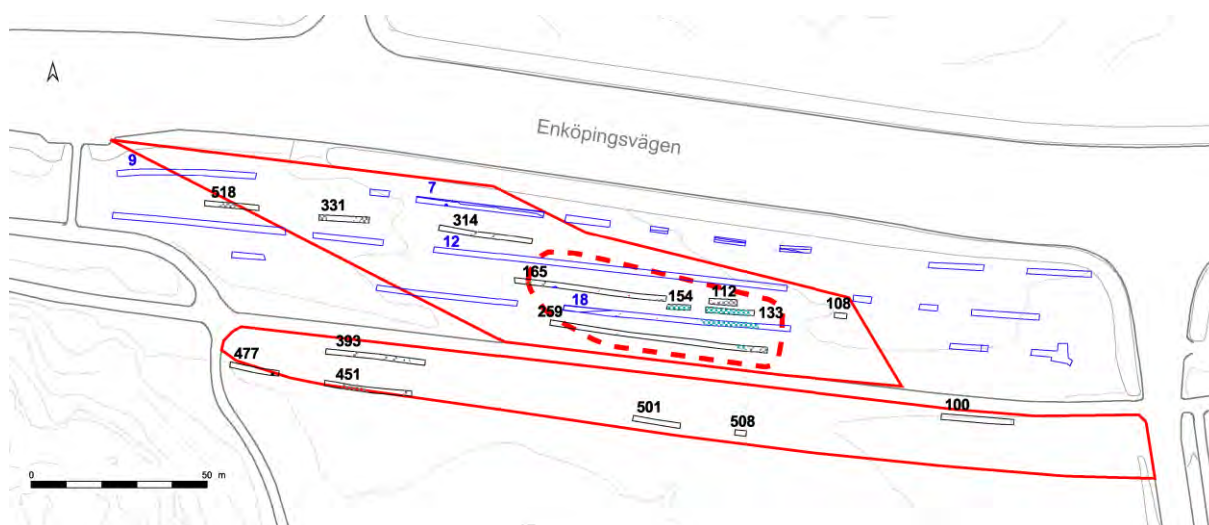
Undersökningsresultat

I sex av de femton förundersökningsschakten hittades anläggningar och/eller kulturlager. Sammanlagt inmättes tretton anläggningar och ett kulturlager. Fyra av de inmätta anläggningarna bedömdes vara naturliga svackor, och har därför utgått. De enskilda schakten och anläggningarna redovisas i bilaga 1-3.

Anläggningstyp	Antal
Stolp-/störhål	5
Nedgrävning	2
Härd	1
Kulturlager	1
Mörkfärgning	1
Utgår	4

Tabell 1. Sammanställning av anläggningar påträffade vid förundersökningen.

Kulturlagret var som mest 0,2 m tjockt och syntes i fyra av schakten. Det var något sotigt, och i den tjockaste delen av lagret fanns enstaka små bitar av obränt ben samt något kolfnyk. Ett av de fem *stolphålen* var ca 0,3 m stort i plan, de övriga var mellan 0,1 och 0,2 m stora. Av *nedgrävningarna* var den ena flack och skulle kanske ha kunnat utgöra botten av ytterligare ett stolphål. Den andra nedgrävningen var möjligen botten av en härd. Formen var oregelbundet oval och längden ca 1,5 m. Bredden kunde inte avgöras eftersom nedgrävningen fortsatte utanför schaktet. Fyllningen var sotig och innehöll enstaka kolstänk. Ett kolprov härifrån visade sig vid vedartsanalysen bestå av ek och har ¹⁴C-daterats till mellersta bronsålder (okalibrerad datering 2925±35BP, se bilaga 4 och 5). En grund anläggning har vidare beskrivits som *mörkfärgning*. Möjligen rörde det sig om en naturlig svacka som fyllts av kulturlager. Den enda tydliga *härd* som påträffades låg isolerad från de övriga lämningarna. Den hade ett kraftigt sot- och kolskikt i botten och stenpackning med skörbrända och skärviga stenar överst.



Figur 5. Schaktplan. Förundersökningsområdet är markerat med röd, heldragen linje, förundersökningsschakten med svart linje. De blåmarkerade schakten grävdes vid 2003 års utredning. Den streckade, röda linjen markerar det område inom vilket huvuddelen av lämningarna framkom.

Förutom den ensamliggande härden i schakt 477, i den södra kanten av det planerade exploateringsområdet, påträffades alla lämningar inom en knappt 1 500 m² stor yta i undersökningsområdets mitt (se figur 5). Även vid utredningen påträffades huvuddelen av lämningarna inom detta område.



Figur 6. Där kulturlagret var som mörkast och tjockast, i schakt 133, var det ungefär 0,2 m tjockt. Underst syntes en ljusare, lerigare nivå. Skalstocken mäter 1,1 m.

Diskussion och utvärdering

Förundersökningen visade att det finns spridda lämningar inom en begränsad yta, knappt 1 500 m², av det område som är tänkt att exploateras. Vid förundersökningen och utredningen banades ungefär en femtedel av detta område av, och sammanlagt tretton anläggningar samt ett kulturlager framkom vid dessa tillfällen. Inom ytans östra del finns ett par större störningar. Beräknat utifrån detta kan lämningarna inom ytan uppskattas till drygt 70 anläggningar, med reservation för att de anläggningar som inmättes vid utredningen inte undersöktes.

Lämningarna är belägna i åkermark som varit plöjd åtminstone fram till 1960-talet. Över stora delar av förundersökningsområdet tycks matjord ha förts på, sannolikt i samband med byggandet av Enköpingsvägen.

Med utgångspunkt i de undersökningar som gjorts hittills är det svårt att uttala sig om vad lämningarna representerar. Möjligen kan man tänka sig att det rör sig om en mindre aktivitetssyta som inte ligger i direkt anslutning till någon boplats. Med tanke på att inga lämningar påträffades närmast Enköpingsvägen är det mindre troligt att de hänger samman med boplatslämningarna som undersöktes på Rickombergahöjdens sydsluttning 2002 (se s 6-7). Den ¹⁴C-analys som gjordes vid 2004 års förundersökning visade dessutom på en datering till mellersta bronsålder, vilket är betydligt äldre än de lämningar som tidigare framkommit runt Rickombergahöjden. Det bör dock påpekas att det rör sig om en enstaka datering som inte nödvändigtvis tidfäster resten av lämningarna. Dateringen är däremot intressant i sig, eftersom den pekar på en lång nyttjandekontinuitet inom Rickombergaområdet. Tidigare har detta bara antytts av enstaka äldre lösfynd.

Flertalet av de undersökta stolphålen är av så små dimensioner att de kan ha ingått i hägnader. Åtminstone ett av de stolphål som undersöktes vid förundersökningen var dock så pass stort att det bör ha ingått i en kraftigare konstruktion, kanske en byggnad. Kulturlagret var begränsat till en yta som kan uppskattas uppgå till drygt 100 m². Sannolikt innehåller lagret bl a matavfall, vilket representerades av små, obrända benfragment. Om dateringen till mellersta bronsålder gäller även för kulturlagret kanske lagret i sig, utifrån erfarenheter av tidigare undersökningar, kan ses som en boplatsindikation. Är det yngre än så kan man istället tänka sig att det är det fråga om en gödslad odlingsyta. Två av anläggningarna framkom under kulturlagret, vilket tyder på att mer än en aktivitetsnivå finns representerad inom området. De stratigrafiska förhållandena är dock oklara.

I undersökningsområdets sydvästra kant påträffades en ensamliggande härd. Möjligen representerar den utkanten av ett härdområde eller en boplats belägen i slutningen söder om härdens. Detta område kommer inte att beröras av den planerade exploateringen.

En arkeologisk slutundersökning skulle underlätta tolkningen av lämningarna inom den yta som markerats med streckad linje i figur 5. Med tanke på lämningarnas relativt ringa omfattning och att ungefär en femtedel av ytan redan undersökts i någon form, finns det dock skäl att ifrågasätta värdet av en kommande slutundersökning.

Sammanfattning

I mitten av maj 2004 genomfördes en arkeologisk förundersökning i Ekebyparken i Uppsala. Förundersökningen gjordes med anledning av planerat bostadsbyggande.

Syftet med förundersökningen var att avgränsa den fornlämning som konstaterats vid 2003 års utredning inom området. Vidare skulle lämningarnas omfattning, karaktär och bevarandetillstånd avgöras. För att kunna åstadkomma detta maskingrävdes femton sökschakt om sammanlagt 300 löpmetrar inom området.

I områdets sydvästra hörn framkom en härd. Denna kan antingen vara ensamliggande eller höra ihop med lämningar som är belägna utanför det planerade exploateringsområdet.

De övriga lämningarna, sammanlagt en kulturlageryta och nio anläggningar varav merparten var mindre stolphål/störhål, framkom inom en begränsad yta om knappt 1500 m². Här återfanns även merparten av de lämningar som mätts in vid utredningen. Kol (ek) från en nedgrävning har daterats till mellersta bronsålder. Lämningarna är av begränsad omfattning och belägna i åkermark som varit plöjd åtminstone fram till 1960-talet. Det är oklart vad de representerar. Kulturlagret kan i sig vara en indikation på en mindre bronsåldersbosättning, men det är även möjligt att det härrör från en senare odlingsfas. Flertalet av de spridda stolphålen kan ha ingått i hägnader. Möjligen representerar det större stolphål som undersöktes någon kraftigare konstruktion, kanske en byggnad.

För att närmare kunna tolka lämningarna krävs en arkeologisk slutundersökning. Det är dock tveksamt om det förväntade resultatet av en sådan kan motivera en fortsatt arkeologisk insats inom området.

Administrativa uppgifter

Plats: Flogsta 11:11, (Ekebyparken), Uppsala kommun

Undersökningstyp: Arkeologisk förundersökning

Orsak till undersökningen: Planerat bostadsbyggande

Fältundersökning: 17-18 maj 2004

Koordinatsystem: Regionalt (Uppsala kommuns)

Projektdeltagare, Upplandsmuseet: Linda Qviström (projektledare) och Kerstin Åberg

Upplandsmuseets dnr: 1449/03

Upplandsmuseets projektnr: 8112

Beställare: Uppsala kommun

Handläggare på länsstyrelsen i Uppsala län: Ann Segerberg

Länsstyrelsens dnr: 431-13202-03

Länsstyrelsens beslutsdatum: 2004-04-13

Dokumentationsmaterial: Förvaras vid Upplandsmuseets arkiv

Fynd: -

Referenser

Arkiv

Lantmäteriverkets (LMV) forskningsarkiv, Gävle
Akt A4:17-18; B7-19:1; B7-19:3
Museum Gustavianum/Uppsala universitets museum för nordiska fornsaker (UMF)
Föremålskatalog
Statens Historiska museum (SHM)
Digitala tillväxten
Upplandsmuseet (UM)
Topografiska arkivet
Fornminnesregistret

Tryckta kartor

Ekonomiska kartan kartblad 118 70 (flygfoto 1977, karterad 1980)

Litteratur och otryckta rapporter

Fagerlund, D 1995. Berthåga trafikplats. Arkeologisk undersökning. Bärbyleden. Uppsala. Riksantikvarieämbetet UV Uppsala rapport 1995:07.
Frölund, P 1998. Rickomberga. Arkeologisk förundersökning. Myrbergiska tomten. Raä 499. Bondkyrko socken. Uppland. Upplandsmuseet rapport 1998:01.
Frölund, P 1999. Arkeologisk förundersökning. Rickomberga. En bosättning från järnålder. Raä 499. Rickomberga 21:1, 21:3-4, Berthåga 11:4. Bondkyrko socken. Uppland. Upplandsmuseet rapport 1999:01.
Frölund, P 2001. Arkeologisk undersökning. En husgrund från äldre järnålder i Rickomberga. Fornlämning 499. Rickomberga 9:4. Bondkyrko socken. Uppland. Upplandsmuseet rapport 2001:12.
Karlenby, L 1995. Rickomberga, bebyggelse under 2000 år. Arkeologisk undersökning. Bondkyrko socken, Uppland. Raä UV Uppsala rapport 1995:20.
Qviström, L 2003. Arkeologisk utredning etapp II. Ekebyparken. Bondkyrko socken, Ekebyparken, Uppsala kommun, Uppland. Upplandsmuseet rapport 2003:09.
Qviström, L m fl rapportmanus. Arkeologisk slutundersökning. Rickomberga. Aktivitetsyta i utkanten av en äldre järnåldersboplats. Raä 499, Rickomberga 21:4 m fl, Bondkyrko socken, Uppland. Upplandsmuseet rapport.
Söderberg 1987. Rapport. Rickomberga, Bondkyrko sn, Uppland. Arkivrapport (UM top ark)
Söderberg, S 1988. Rapport. Arkeologisk provundersökning. Rickomberga, Bondkyrko sn, Uppland. Arkivrapport (UM top ark)
Wiséhn, E 1989. Myntfynd från Uppland. Stockholm.

Bilaga 1 – Anläggningslista

Id	Schakt	Typ	Storlek	Djup/ tjocklek	Beskrivning
117	112	Stör-/stolphål	0,10 m	0,04 m	Runt i ytan. Närmast u-format i sektion. Fyllning: Mörkt grå, kulturpåverkad lera.
141	133	Nedgrävning	0,35 m	0,04 m	Rundad i ytan, närmast skålförmad i sektion. Framkom efter avbaning av kulturlagret. Oklart stratigrafiskt förhållande.
182	165	Stolphål	0,3 m	0,10 m	Runt i ytan. Plan botten och relativt branta kanter i sektion. Fyllning: Brungrå, kulturpåverkad lera.
191	165	Stör-/stolphål	0,15 m	0,09 m	Rundat i ytan, något otydlig begränsning. Spetsig u-form i sektion. Fyllning: Gråbrun, kulturpåverkad lera.
199	165	Stolphål	0,18 m	0,14 m	Runt i ytan. Branta kanter och närmast plan botten. Stolphålet omgivet av nedgrävning med starkt sluttande kanter. Fyllning i stolphål: Mörkt brungrå, något sotig, kulturpåverkad lera. Fyllning i nedgrävning: Gråbrun, kulturpåverkad lera.
207	165	Utgår			Svacka med lagerrest?
215	165	Utgår			Svacka med ploglager.
225	165	Utgår			Svacka med ploglager.
235	165	Nedgrävning	längd 1,5 m	0,10 m	Nedgrävning, möjligen botten av härd. Oregelbundet oval i ytan, fortsätter söder om schaktet. Baljformad i sektion. Fyllning: Mörkt brungrå, sotig och aningen siltig lera med kolinslag och något fryk bränd lera. Svacka med lager (ploglager?).
287	259	Utgår			
294	259	Stör-/stolphål	0,11 m	0,06 m	Rundat i ytan, närmast u-format i sektion. Fyllning: Brungrå, kulturpåverkad lera.
304	259	Mörkfärgning	0,25 m	0,04 m	Svacka med lagerrest eller möjligen botten av stolphål. Rundad i ytan. Fyllning: Brungrå, något siltig och möjligen kulturpåverkad lera.
355*	133	Kulturlager		0,20 m	Brun, lerig och sotig silt med kolstänk och något obränt ben. Under detta fanns ställvis ett ca 0,05 m tjockt, lerigare lager. Lagret var tjockast mitt i schaktet och tunnade ut åt båda sidorna. Tjockleken varierade mellan 0,05 och 0,20 m.
363*	259	Kulturlager		0,10 m	Mörkt brun-brun, siltig lera med sotinslag och något litet kolfnyk. Maximal tjocklek 0,10 m (i öster), lagret tunnare ut åt väster. Lagret syntes ej i södra schaktväggen. Begränsningen åt öster osäker pga störning.
466	477	Härd	bredd 0,75 m	0,1 m	Oval i plan, fortsätter söder om schaktet. Flack form i sektion. Underst fanns ett kolskikt, över detta en stenpackning av ca 0,1 m stora, delvis skörbrända stenar. Brända djurben, kastat.
491*	491	Kulturlager		0,15 m	Mörkt brun-gråbrun, lerig och något sotig silt. Maximal tjocklek 0,15 m (i öster), lagret tunnare ut åt väster.

Anläggningar påträffade vid 2004 års förundersökning. Med undantag av kulturlagret undersöktes samtliga anläggningar.

*Kulturlagret har tre olika nummer, ett för varje schakt det påträffades i, men har tolkats vara ett och samma lager (som dock skiftar något i innehåll).

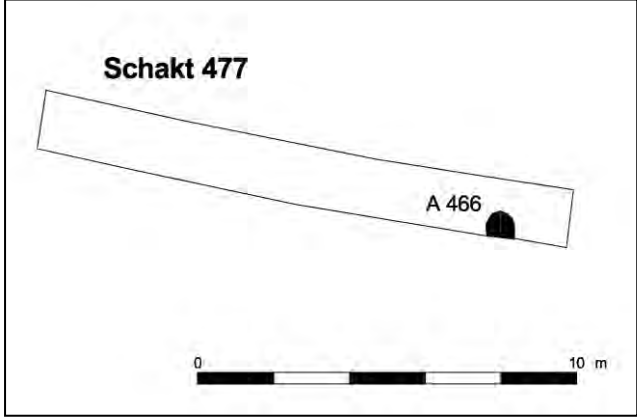
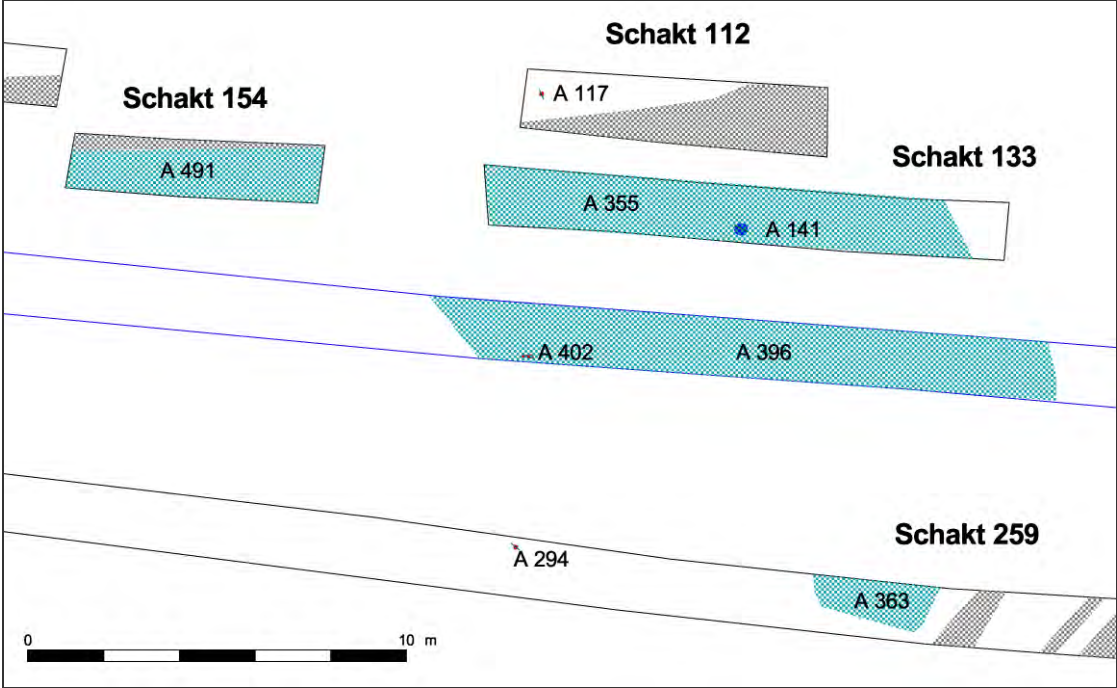
Id	Schakt	Typ	Storlek (m)	Beskrivning
175	7	Nedgrävning?	0,75x1,25	Rundad, fortsätter utanför schaktet. Brun, något siltig och något humös lera med något kolfnyk.
189	9	Stolphål?	0,20	Rundat. Brungrå, något siltig, sotig och humös lera med något kolfnyk.
283	12	Stolphål?	0,22	Runt. Brungrå, något siltig och humös lera.
396	18	Kulturlager		Brun, aningen lerig och humös silt med järnutfällning och enstaka kolfnyk. Tjocklek ca 0,15 m. Övre delen (0,1 m) något mörkare, lerigare och mer humöst.
402	18	Stolphål?	0,35	Rundat, fortsätter utanför schaktet. Fyllningen liknar lagret A396.
408	18	Stolphål?	0,22	Runt. Mörkt gråbrun, något humös och lerig silt.
416	18	Stolphål?	0,30	Runt. Fyllning som A408.
455	18	Nedgrävning?	1,0	Rundad, fortsätter utanför schaktet. Mörkt brungrå, siltig och sotig lera med kolstänk.

Anläggningar påträffade vid 2003 års utredning. Kulturlagret är detsamma som det som påträffades vid förundersökningen. Ingen av anläggningarna har undersökts vilket gör att tolkningarna enbart utgår från deras utseende i plan.

Bilaga 2 – Schaktbeskrivningar

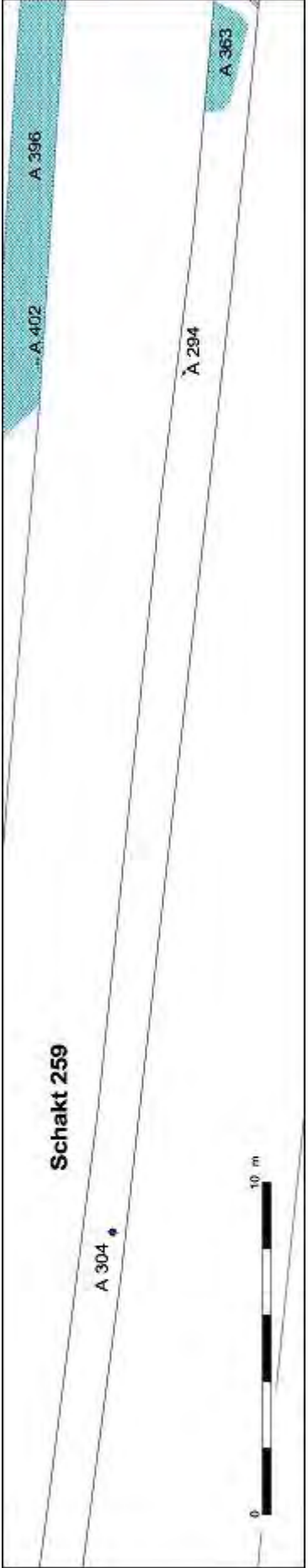
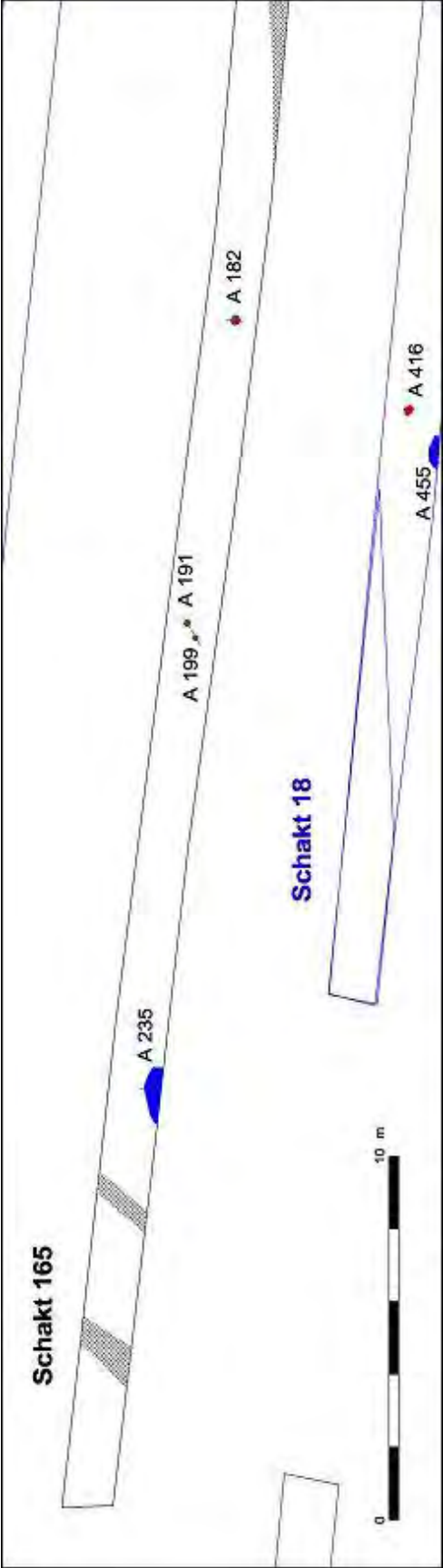
Schakt	Längd (m)	Schaktdjup (m)	Ploglagerdjup (m)	Orörd markyta	Anmärkning
100	20,4	ca 0,5	0,3	Ljust brun-något gråbrunflammig lera.	Inga anläggningar.
108	3,6	0,5	0,4	Gråflammig lera	Betongbrunn sv om schaktet. Inga anläggningar.
112	8,1	0,4	0,3	Ljust brun-gråbrunflammig lera.	Betongbrunn direkt s om schaktet. En anläggning.
133	13,9	0,75	0,4	Brun-gråflammig lera.	Kulturlager samt en anläggning:
154	6,7	0,5-0,6	0,45-0,5	Brun-ljust brun, något flammig lera.	Inga anläggningar.
154	6,7	0,5-	0,4		Kulturlager.
165	43,7	0,6	0,5-0,55	Brun-ljust brun lera.	Sju anläggningar inmätta, tre av dessa utgick.
259	62,4	0,7 (i ö) 0,45 (i v)	0,5 (i ö) 0,4 (i v)	Brun lera.	Kulturlager samt tre anläggningar varav en utgick.
314	26,7	0,6-0,7	0,5-0,6	Brun-ljust brun, något siltig lera.	Det östra diket stenfyllt. Inga anläggningar.
331	14,4	0,4	0,3	Brun-ljust brun lera.	Inga anläggningar.
393	28,6	0,5 (i ö) 0,8 (i v)	0,4 (i ö) 0,75 (i v)		Fjärrvärmeledning v om schaktet. Inga anläggningar.
451	25,1	0,45 (i ö) 0,6 (i v)	0,4 (i ö) 0,5 (i v)	Brun lera.	Större störning i v delen. I fyllningen enstaka stenar samt fynd av 1900-talskaraktär (bl a fajans och rostfri tobaksask). Fynden tillvaratogs ej. Fjärrvärmeledning v om schaktet. Inga anläggningar.
477	14,5	0,5	0,4	Brun-ljust brun lera, någon sten längst i v.	En anläggning.
501	13,7	0,5-0,65	0,45-0,5	Brun lera, ljusare i v.	Inga anläggningar.
508	3,3	0,45	0,4	Brun lera.	Inga anläggningar.
518	15,4	0,35-0,4	0,3	Brun lera.	Inga anläggningar.

Bilaga 3 – Planer



Teckenförklaring

	Härd
	Nedgrävning/ mörkfärgning
	Stolphål
	Kulturlager
	Dike



Bilaga 4 – Vedartsanalys

Erik Danielsson/VEDLAB
Kattås
670 20 GLAVA
Tfn: 0570/420 29
E-post: vedlab@telia.com

Vedlab rapport 0422

2004-08-02

Rapport över vedartsanalyser på material från Uppland, Bondkyrko sn. Flogstamsten 11.11, Ekebyparken.

Uppdragsgivare: Linda Qviström/Upplandsmuseet

Arbetet omfattar ett kolprov från en mindre undersökning i Uppsala.

Provet innehöll tre bitar kol från ek. Eftersom eken kan bli gammal i sig och ofta har använts i långvariga konstruktioner och kolets ursprung troligtvis är en eldstad någonstans i närheten av nedgrävningen så blir dateringsresultatet svårtolkat.

Analysresultat

Anl.	ID	Anläggnings- typ	Prov- mängd	Analyserad mängd	Trädslag	Utplockat för ¹⁴ C-dat.	Övrigt
235	500	Nedgrävning	0.4g	<0.1 g 3 bitar	3 bitar ek	Ek	

Tabell över de vid analyserna framkomna trädslagen och deras egenskaper.

Art	Latin	Max ålder	Växtmiljö	Egenskaper och användning	Övrigt
Ek	<i>Quercus robur</i>	500- 1000 år	Växer bäst på lerhaltiga mulljordar men klarar också mager och stenig mark. Vill ha ljus, skapar själv en ganska luftig miljö med rik undervegetation med tex hassel.	Hård och motståndskraftig mot våta. Båtbygge, stängselstolp, stolpar, plogar, fat	Ekollonen har använts som grisfoder. Trädet har ofta ansetts som heligt och kopplat till bla Tor. Man talar ofta om 1000-års ekar men de är sällan över 500 år.

Uppgifter om maximal ålder, växtmiljö, användning mm är hämtade ur: Holmåsen, Ingmar Träd och buskar. Lund 1993. Gunnarsson, Allan Träden och människan. Kristianstad 1988. Mossberg, Bo m.fl. Den nordiska floran. Brepol, Turnhout 1992.

Vedartsanalysen görs genom att studera snitt- eller brottytor genom mikroskop. Jag har använt stereolupp Carl Zeiss Jena, Technival 2 och stereomikroskop Leitz Metalux II med upp till 625 gångers förstoring. Mikroskopfoton är tagna med Nikon Coolpix 4500. Referenslitteratur för vedartsbestämningen har i huvudsak varit Schweingruber F.H. Microscopic Wood Anatomy 3rd edition och Anatomy of European woods 1990 samt Mork E. Vedanatomi 1946. Dessutom har jag använt min egen referenssamling av förkolnade och färskva vedprover. Rapporten kommer vid årets slut att sammanställas i rapportsamlingen Vedlab rapporter 2004. Denna ges ut för att resultaten ska finnas tillgängliga för forskning. Rapportsamlingar finns för varje år sedan 1995. Meddela om ni av någon anledning inte vill att er rapport ingår i samlingen.

Bilaga 5 – ¹⁴C-analys

Poznań, 08-12-2004

Report

on C-14 dating in the Poznań Radiocarbon Laboratory

Customer: **Dr Dan Fagerlund**
Upplandsmuseet

S:t Eriks gränd 6
753 10- Uppsala
Sweden
Job no.: 692/04

<i>Sample name</i>	<i>Lab. no.</i>	<i>Age 14C</i>
Uppland A235 Pk500	Poz-8648	2925 ± 35 BP

Results of calibration of 14C dates – order 692/04.

Given are intervals of calendar age, where the true ages of the samples encompass with the probability of ca. 68% and ca. 95%. The calibration was made with the OxCal software.

INFORM : References - Atmospheric data from Stuiver et al. (1998); OxCal v3.5 Bronk Ramsey (2000); cub r:4 sd:12 prob usp[chron]

Uppland A235 Pk500 : 2925±35BP
68.2% probability
1220BC (68.2%) 1040BC
95.4% probability
1260BC (6.3%) 1230BC
1220BC (89.1%) 1000BC

Atmospheric data from Stuiver et al. (1998), OxCal v3.5 Bronk Ramsey (2000), cub r:4 sd:12 prob usp[chron]

