

Upplandsmuseet 2012

VERKSAMHETSBERÄTTELSE OCH ÅRSREDOVISNING



UPPLANDSMUSEET

Innehåll

Inledning	1
Kunskapsuppbyggnad	2
Vård av samlingar och miljöer	10
Kommunikation	16
Hemslöjd	36
Årsredovisning	41
Resultaträkning	44
Balansräkning	45
Noter	46

Omslagsbilder från höger:

Lars-Erik Lassegård med vasskärve vid omläggningen av ett vasstak på sjöbod vid Fågelsundet, Hållnäs. Foto: Agnetha Pettersson.

De nazistiska påskkravallerna i Gamla Uppsala 1943. Foto Scanpix.

Spelmanståget gick från Upplandsmuseet till UKK där firandet av Eric Sahlströms 100 årsdag den 25 augusti kulminerade.
Foto Bengt Backlund.

Elever från Roma kulturklass i Nytorpsskolan besökte Upplandsmuseet och tog del av det pedagogiska programmet Romska röster. Foto Anders Ryman.

Väsby kvarn, Lagga socken, uppförd 1876. År 2009 blåste vingarna ner. Genom Hus med historia-projektet tillverkades nya vingar som monterades i augusti 2012. Nu kan man återigen mala mjöl i kvarnen. Foto Ulrika Sahlsten.

Från Nordiska museets vävutställning med anledning av Hemslöjdens 100 årsjubileum. Foto Annkristin Hult.

Redaktör: Håkan Liby.

Grafisk form och produktion: ilo grafisk form, Pataholm 2013.

Tryck: Åtta.45 Tryckeri AB, Solna.



Kunskap – inspiration – reflektion

Ny, angelägen kunskap om livsvillkor, arbete, samhälle och social organisation i Gamla Uppsala under järnålder och medeltid blir sannolikt resultatet av de största arkeologiska undersökningarna på platsen någonsin. Projektet som inleddes under året är föranlett av Trafikverkets utbyggnad av Ostkustbanan. Arkeologer från Upplandsmuseet, Riksantikvarieämbetet UV och SAU undersökte ett nästan 70 000 kvm stort område.

Jubileernas år – så skulle man kunna sammanfatta verksamhetsåret 2012. Fyra stora jubileer med direkt koppling till Upplandsmuseets uppdrag präglade den utåtriktade verksamheten. Det gällde Romerna 500 år i Sverige, Eric Sahlström 150 år, Hemslöjden 100 år och Landstinget 150 år.

Med anledning av att det var 500 år sedan de första romerna kom till Sverige, satsade Upplandsmuseet på det pedagogiska projektet *Romska röster*, som fick spridning i hela länet. Museets pedagoger tillsammans med assistent Katja Blomérus, finsk rom, berättade om romernas historia, kultur och situation i dagens samhälle i totalt 96 klasser. För att komplettera projektet med en större utställning 2013 ansökte museet hos Kulturrådet om utvecklingsbidrag vilket beviljades.

Nyckelharpspelmannen, kompositören och världsklass-artisten Eric Sahlströmskulle ha fyllt 100 år den 24 augusti. Detta manifesterades på många olika sätt, bland annat på Eric Sahlström Institutet i Tobo och på Uppsala Konsert & Kongress. Upplandsmuseet fick hedersuppdraget att producera jubileumsutställningen *En uppländsk storspelman* som blev navet i firandet.

Länshemslöjdskonsulenterna var på flera sätt involverade i det nationella firandet av hemslöjdsrörelsens 100 åriga existens i Sverige. Länet slöjdare bidrog med alster och praktiskt kunnande till de stora utställningarna på Liljevalchs konsthall respektive Nordiska museet i Stockholm. I länet uppmärksammades jubileet med *c/o Hemslöjden*, en vandringsutställning om hemslöjd anpassad till dagens krav och behov.

Landstingets 150-årsfirande kulminerade i september. Jubileumskommittén, i vilken landsantikvarien ingått, satsade på två stora produktioner, Mats O Karlssons jubileumsbok om landstingets historia och Upplandsmuseets utställning *En del av din vardag* som i första hand uppmärksammade landstingets mångskiftande men ibland okända verksamheter i vårt vardagsliv, det regionala parlamentet och den demokratiska processen.

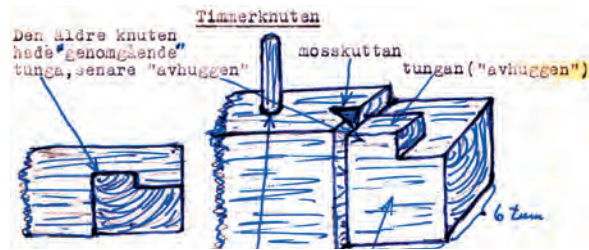
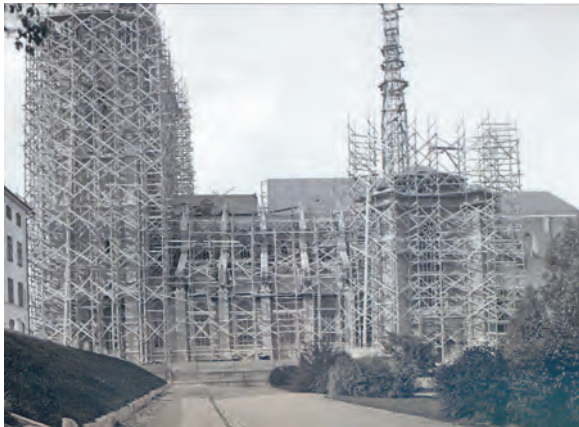
Årets mest angelägna tema – att ta lärdom av och reflektera över – var *Skuggor och ljus*, Upplandsmuseets egenproducerade utställning med tillhörande pedagogiskt program, om nazistiska krafter i Uppsala under andra världskriget och den motståndsrörelse som samtidigt växte fram. Tonvikt lades på nazistkravallerna i Gamla Uppsala påsken 1943, en händelse som parallellt med utställningen iscensattes på Uppsala stadsteater i föreställningen ”4 dagar i april”. Temat väckte anmärkningsvärt stor uppmärksamhet från allmänhet, skolor och medier.

Arbetet med den regionala kulturplanen inför länets förestående inträde i samverkansmodellen 2013, slutfördes under året. Vid samtal i slutet av året mellan museistyrelsens arbetsutskott och landstingets kulturnämnd, stämde museets verksamhetsplan 2013 av mot den regionala kulturplanen och särskilda satsningar slogs fast, till exempel Upplandsmuseets samordnande roll i länets kulturmiljöarbete, samordning av frågor rörande digitalisering av kulturarvet, informationsinsatser och antikvarisk expertfunktion gällande kulturmiljön Wik samt utveckling av och ökat ansvar för besöksmålet Gamla Uppsala.

I samband med framtagandet av ett aktuellt måldokument utmejslades tre ledord för verksamheten: *kunskap – inspiration – reflektion*. Jag är övertygad om att föreliggande redogörelse för verksamhetsåret 2012 tydliggör valet av ledord och fyller dem med mening och innehåll.

Håkan Liby
landsantikvarie/länsmuseichef

Kunskapsuppbyggnad



Ovan: Illustration under uppslagsordet Husbygge. Sigvard Cederroth efter sagesmannen Gustav Adolf Bodén.

T.v.: Uppsala domkyrka med byggnadsställningar. 1890. Upplandsmuseets bildarkiv.

Forskning och samlingar

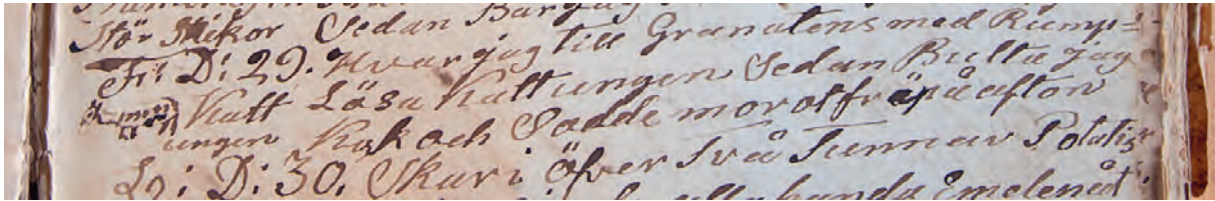
I januari 2012 inledde det nya Huseliusprojektet sin verksamhet vid Upplandsmuseet. Syftet är att fullfölja den år 2010 påbörjade publiceringen som hittills resulterat i sex volymer om Uppsala domkyrka i serien Sveriges Kyrkor. Utgivningen kommer att ske i två band som behandlar perioden 1885–2013. Projektet finansieras liksom tidigare med medel från den s.k. Huseliusfonden som förvaltas av Kungl. Vitterhetsakademien. Motiveringen är att historien om rikets största katedral även bör omfatta tiden efter det sena 1800-talets restaurering. Under 2012 har omfattande arkivforskningar bedrivits, framförallt vid Landsarkivet i Uppsala. Dessutom påbörjades arbetet med den fotografiska dokumentationen av domkyrkan. Förutom projektets styrgrupp under ordförandeskap av professor Jan von Bonsdorff har till projektet knutits en referensgrupp bestående av: Anders Bodin, Ann Catherine Bonnier, Inger Estham, Margareta Kempff Östlund, Margareta Ridderstedt och Ingrid Sjöström. Fyra forskare har under 2012 arbetat i projektet: Cecilia Aneer, Herman Bengtsson, Jakob Lindblad och Pia Melin. Vid sammanlagt fem seminarier har forskargruppen lagt fram texter inför referensgruppen. Vid forskningsavdelningens interna seminarier har också texter rörande domkyrkans historia behandlats.

På uppdrag av Kungliga Gustav Adolfsakademien för folklig kultur har Upplandsmuseet under

året fortsatt arbetet med folklivsupptecknaren Sigvard Cederroths efterlämnade material. Det rika uppteckningsmaterialet avhandlar arbete, kosthåll, seder, märkesdagar och folktro under sent 1800-tal i socknarna nordöst om Uppsala.

Uppteckningarna har av Cederroth ordnats i en encyklopedisk och alfabetisk ordning i manusform med namnet *Bondsagan*. Under 2012 har alla uppteckningar (10 000 poster) registrerats i museets databas Primus samtidigt som det tillgängliggjorts på nätet via DigitaltMuseum. Manuset har skrivits in digitalt för kommande publicering i bokform. Forskningschefen har under året bearbetat och kommenterat uppteckningarna inför den kommande publiceringen.

Forskningsprojektet *Försörjningens resiliens – de agrara hushållen mellan samhälle och natur 1750–1900* är ett tvärvetenskapligt samarbete mellan Upplandsmuseet, Uppsala universitet, Centrum för biologisk mångfald, SLU samt Stockholms universitet. Projektet leds av professor Maths Isacson och finansieras av Vetenskapsrådet. Övriga projektdeltagare är Iréne Flygare, Mats Morell, Tommy Lennartsson, Anna Dalström samt som doktorand i projektet Marja Erikson. Under 2012 har ett intensivt arbete utifrån en rad bevarade bondedagböcker bedrivits där utgångspunkten varit de agrara hushållens agerande under perioder av missväxt, nödår och sociala kriser.



Överst: Utdrag ur Anders Fasts dagbok. Lägg märke till den lilla marginalteckningen av en kattunge. Foto Anja Szyszkiwicz, Upplandsmuseet.

Ovan: Höstack i Karpaterna, Rumänien, 2012. Stackarna är synnerligen välgjorda. I det cederrothska uppteckningsmaterialet beskrivs tekniken vid stackning och att stackarna kunde hålla i många år. Foto Marja Erikson

T.v.: Förutom dagböcker spelar det äldre kartmaterialet stor roll för att rumsligt fästa det aktiviteter som dagböckerna beskriver. Karta över Myrsjö skog i Torstuna 1774.

Projektet är unikt i det att historiska källor tolkas i ett ekologiskt perspektiv och att de ekologiska kopplas till historiska förhållanden. Syftet är att förstå hur hushållens ekonomiska och sociala utveckling är relaterat till de omgivande ekosystemen. Projektet studerar två angränsande härader i Mellansverige, Torstuna härad i Uppland och Folkare härad i södra Dalarna, dessutom utgör byar i norra Rumänien referensområden. Under sensommaren gjorde projektgruppen ett studiebesök i byarna Botiza och Mariesell i norra Rumänien. Syftet var framförallt att undersöka gräsmarkernas betydelse i traditionell agrar produktion.

Delar av forskningschefens arbete med tolkning och analys av *Torstunadagboken* länkas till detta projekt och dagboken har under året bearbetats och

publicerats utifrån två perspektiv, dels dagboksförfattaren Anders Perssons familjehistoria, dels dagbokshushållets agrarekonomiska ramar och hur nödåren i mitten av 1840-talet ledde till konflikter på genus- och generationsnivå.

Som jämförande material har den dagbok fördd av avskedade soldaten och gratialisten Anders Fast, Boglösa kommit till användning. Dagboken ägs av Upplandsmuseet och avhandlar perioden 1833–1876. Den är närmast unik genom att den förmedlar så detaljerade uppgifter om villkoren för landsbygdens obesuttna.

Tre av museets antikvarier är för närvarande antagna som doktorander: Cecilia Bygdell vid institutionen för kulturgeografi vid Uppsala universitet (äldreomsorg på den uppländska landsbygden),



Marja Erikson vid institutionen för ekonomisk historia vid Uppsala universitet (försörjningsstrategier i ett mälardaliskt prosthushåll)samt Linda Qviström vid institutionen för arkeologi vid Stockholms universitet.

Under 2012 utökades Upplandsmuseets föremålssamling med drygt 1 400 objekt. Den största delen utgörs av föremål från sammanlagt 14 arkeologiska undersökningar; schaktningsövervakningar, utredningar och förundersökningar. Som ett exempel kan nämnas fyndmaterialet från en förundersökning vid Gamla Uppsala där Upplandsmuseets arkeologer undersökte platsen för nya fotbollsplaner. Förundersökningen berörde en tidigare känd boplatz och området runt denna. Vid undersökningen påträffades ytterligare lämningar efter bebyggelse och annan verksamhet från främst romersk järnålder (0–400 e.Kr.), men vissa av lämningarna kan också ha en datering till bronsålder (1800–500 f.Kr.). Bland de föremål som accederades i samlingarna kan nämnas bränd flinta, keramik, ben och lerklining.

Ytterligare ett exempel på förhistoriskt material utgörs av ben, keramik, bearbetad kvarts, flinta och bergart från en schaktningsövervakning vid Sotmyra, Skuttunge socken. Arkeologerna hittade lämningar efter en gropkeramisk boplatz, daterad till århundradena runt 3000 f.Kr. Materialet har nu gått in i Upplandsmuseets samlingar.



På Upplandsmuseet finns en förvärvskommitté som fattar beslut om vilka gåvor eller inköp som kan bidra till samlingarnas tillväxt. Som grund för bedömningen står Upplandsmuseets profilområden Jord, Järn och Administrativa system. Berättelserna kring föremålen står i centrum och förvärven diskuteras även ur perspektiven genus, representativitet, kontext, rum, material, generation och tid. 2012 års förvärvskommitté bestod av Iréne Flygare, Kerstin Åberg, Håkan Liby, Barbro Björnemalm och Berit Schütz. Kommittén sammanträdde sex gånger under verksamhetsåret.

Under det gångna året gjordes också ett antal nyförvärv till museets bildsamlingar. Ett av dessa utgörs av en samling med flera hundra glasplåtar, vilka beskriver händelser och miljöer som är mycket kulturhistoriskt intressanta och har en tydlig koppling till profilområdet jord. Upphovsmannen till glasplåtarna är Josef Jansson, skomakare i Hällby, Gryta. Plåtarna är från tidigt 1900-tal och föreställer vardagsliv och byggnader, bl.a. från gården i Hällby.

Vidare har Upplandsmuseet som gåva från hembygdsföreningen Sockenstugans Vänner i Funbo fått en samling glasplåtar efter CA Pettersson, vagnmakare i Gunsta. Pettersson byggde sina egna kameror och bland motiven finns porträtt, byggnader, vyer, gruppbilder, självporträtt samt en del ”reklambilder”. De senare visar bl.a. vagnsunderrede, en skott-



Sid 4 t.v.: (UM42766) Oljemålning av Uppsalakonstnären Per Fredriks (1897–1947). Målningen är sannolikt ett beställningsverk av givarens farfar som ägde det avbildade huset på Sturegatan 21 i Uppsala. Tavlans är troligen målad under 1930-talet och utgör ett stycke intressant kulturhistoria, då de avbildade husen är rivna idag. Foto: Bengt Backlund.

Sid 4 t.h.: (UM42805) En liten virkad sockerpåse från tiden för första världskriget berättar en historia om varubrist och ransonerings. Givarens mor använde den lilla påsen för att ta med sig eget socker då hon gick på kafferep. Det var inte alltid värdinnan hade tillräckligt med socker för att kunna bjuda sina gäster. Foto: Anja Szyszkiewicz.

T.v.: (UM42732) Den lilla träskulpturen "Mor vid kon" tillverkad av riksspelmannen Ivar Tallroth knyter an till Upplandsmuseets profilområde jord. Ivar Tallroth tillverkade flera träskulpturer, många gånger föreställande kända Uppsalaprofiler. Kanske denna lilla skulptur avbildar Tallroths egen mor då hon mjölkar. Foto: Bengt Backlund.



Ovan: Olle Norling (foto) har tillsammans med bebyggelse-antikvarie Martin Åhrén (text) arbetat fram skriften/guideboken "Modernismens mötesplatser, arkitektur i Bergslagen" utgiven 2012 inom ett samarbete mellan länsstyrelserna i Dalarnas, Gävleborgs, Uppsala, Västmanlands och Örebro län samt Länsmuseum Gävleborg, Upplandsmuseet och Västmanlands läns museum.

T.v.: Under året har fotograferingar utförts i Uppsala Domkyrka inför nästa publikation inom Huseliusprojektet.

kärra och ett par bilder på en grind, kanske är de reklambilder för CA Petterssons egen verksamhet.

Upplandsmuseets fotografer har under 2012 arbetat

med löpande interna och externa bildbeställningar, föremålsfotografering, bildframställning till utställningar och till museets förnyade hemsida.



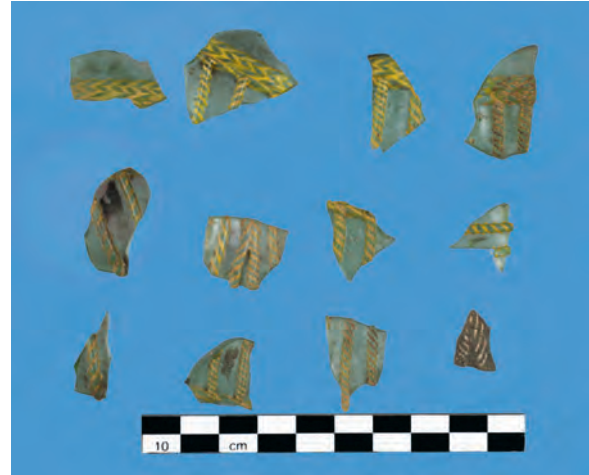
Glaspärlor från en vikingatida grav i Gamla Uppsala.
Foto Bengt Backlund.

Kunskapsuppbyggnad inom den arkeologiska verksamheten

Det arkeologiska året inleddes med den stora slutundersökningen inför omläggning av järnvägen i en tunnel genom Gamla Uppsala. Först under sensommaren påbörjades övriga förundersökningar och ett antal schaktningsövervakningar. Då inga andra större slutundersökningar genomfördes under året ägnades tid till att bearbeta och avsluta pågående projekt. Noterbart är att museet utförde två arkeologiska uppdrag i Sigtuna, Stockholms län.

Undersökningarna för järnvägsomläggningen i Gamla Uppsala skedde i samarbete med Societas Archaeologica Upsaliensis (SAU) och Riksantikvarieämbetet UV-mitt. Hans Göthberg, Per Frölund, Malin Lucas och Robin Lucas deltog under hela säsongen medan Anna Ölund, Joakim Kjellberg och Andreas Hennius medverkade i mer begränsad omfattning.

Upplandsmuseet ansvarade för undersökningarna av ett skadat gravfält från yngre järnålder, företrädesvis vendeltid och vikingatid, där ett knappt 100-tal gravar i varierande bevaringsgrad grävdes. Gravarna låg i den norra delen av Gamla Uppsalas östra gravfält. Gravarna, som visade sig vara mer välbevarade än vad som tidigare antagits, var samtliga brandgravar och innehöll sammanlagt



Glasskärvor från en reticellaskål i en vendeltida grav i Gamla Uppsala. Foto Bengt Backlund.

ca 90 kilo ben från människa och djur. Fyndmaterialet i gravarna var i övrigt också rikt, bland annat framkom cirka 600 glaspärlor, fragment av glasbägare, smycken i brons och silver, fragment av hornkammar och spelpjäser. Flera av gravarna innehöll högstatusfynd, i många fall importföremål. Åtskilliga gravar hade delvis bevarade överbyggnader, vilket visar att många av dem varit högar.

På samma yta som gravarna påträffades även huslämningar efter 17 hus. Dessa var i allmänhet något tidigare än gravarna och utgjordes av stolpbyggda hus. Husen kan huvudsakligen dateras till romersk järnålder och folkvandringstid. Även andra boplatzanläggningar, som härdar och avfallsgropar, undersöktes.

På ytan påträffades även ett lager med stora mängder eldstålsformade amuletringar, en del med hängen, vilket visar att en del av ytan också använts för andra rituella ändamål än gravläggningsceremonier.

Upplandsmuseet ansvarade även för ytterligare två mindre ytor på ömse sidor om Vattholmavägen. Här framkom på den ena ytan flera intressanta metallföremål i matjorden men ganska få egentliga lämningar. Den andra ytan var den del av ett boplatansområde som hänger ihop med den större undersökta ytan.



Svärd böjt runt en kruka i en vikingatida grav i Gamla Uppsala. Foto Joakim Kjellberg.



Elin Säll, Malin Lucas, Robin Lucas och Sofi Prata (SAU) diskuterar kring en grav i Gamla Uppsala. Foto Anna Ölund.



En besiktning utanför Hållnäs efter samtal från ortsbefolkningen resulterade i att en tidigare oregistrerad kompassros kunde dokumenteras. Denna finns nu registrerad i Riksantikvarieämbetets Fornsök. Foto Andreas Hennius.



Arkeologisk övervakning för schaktning av bergvärmekulvert vid Mariakyrkan i Sigtuna. Foto Anna Ölund.



Årkebiskopsborgen. Arkeologisk schaktningsövervakning i Universitetsparken. På platsen framkom lämningar efter den medeltida ärkebiskopsborgen som legat på platsen under senmedeltid. Foto Joakim Kjellberg.



Tegel från den medeltida ärkebiskopsborgen i Universitetsparken. I teglet ses tassavtryck från en hund. Foto Anna Ölund.

Den personal som Upplandsmuseet extraanställt (Elin Säll, Fredrik Gunnarsson, Jonna Sarén Lundahl, Robert Davidsson, Hampus Norrgren, Lydia Eifert, Kajsa Andreasson, Roger Lundgren, Pernilla Pettersson) deltog förutom på de ytor som Upplandsmuseet ansvarade för, även vid de övriga undersökningarna i Gamla Uppsala och några av arkeologerna ingick i den guidegrupp som visade undersökningarna för 3 619 besökare. Under en period genomförde arkeolog Robin Lucas också guidningar på engelska.

Övriga uppdrag har varit de under år 2005 påbörjade konsekvensutredningarna åt olika elprojekteringsfirmor. De fortsatte även detta år och tolv uppdrag genomfördes med konsekvensutredningar för att bedöma eventuell påverkan på fornlämningar och annat av kulturhistoriskt värde inför kommande ledningsarbeten. Utöver de sedvanliga formerna av arkeologiska undersökningar har avdelningen även utfört en del besiktningar under året.

Sammanlagt påbörjades 23 arkeologiska projekt under 2012. Merparten av dessa, 15 stycken, var schaktningsövervakningar för nedläggning av el, VA och bergvärme. Här rör det sig oftast om mindre uppdrag där resultaten leder ny kunskap som ska relateras till tidigare och kommande undersökningar.

Utredning steg 1 består oftast av inventering, arkivgenomgång och kartstudier och vid utredning steg 2 tillkommer sökschaktgrävning. Tre utredningar gjordes under året. Här har resultaten bidragit med nya fornlämningar som i framtiden kan komma att undersökas.

Förundersökningar som har till syfte att bestämma en fornlämnings karaktär, omfattning mm inför en eventuell slutundersökning gjordes vid fyra tillfällen. Ingen av dessa har under året lett till en slutundersökning.

Slutligen skedde endast en slutundersökning under året som var den stora undersökningen i Gamla Uppsala inför omläggning av järnvägen. De flesta av uppdragen har skett inom Uppsala kommun. Mindre enstaka uppdrag har skett i Enköping, Håbo, Östhammar och Tierps kommuner. Två uppdrag skedde i Sigtuna kommun i samband med schaktningsarbeten invid Mariakyrkan.

Kunskapsuppbyggnad inom kulturmiljöverksamheten

På uppdrag av Akademiska Hus har Upplandsmuseet utfört en *kulturhistorisk analys och värdering av området kring kvarteret Plantskolan i Uppsala*. Syftet med utredningen var att förse Uppsala kommun med ett kulturhistoriskt underlag vid framtagandet av detaljplanen för kvarteret, där det finns planer för en ny universitetsbyggnad. Utredningsområdet innefattade ett stort och kulturhistoriskt känsligt område med bland annat slottet och Botaniska trädgården.

På uppdrag av länsstyrelsen har Upplandsmuseet dokumenterat, tagit fram historik och föreslagit restaureringsåtgärder för det s.k. *Ryttartorpet*, ett f.d. dragontorp inom kulturrestativet Linnés Hammarby i Danmarks socken. Utredningen kunde rätta ut många frågetecken kring byggnadens historia och användning. Den visade bland annat att byggnaden är förhållandevis välbevarad sedan uppförandet på 1880-talet, även om den också är präglad av en restaurering under 1940-talet. Restaureringsförslaget syftar till att återföra byggnaden till sekelskiftet 1900, då den sista dragonen använde torpet.

Upplandsmuseet har på uppdrag av Limy Fastighetsutveckling AB utfört en kulturmiljöutredning av småhusområdet Norra Nor i Knivsta kommun.



T.v.: Vy från Slottets borggård med Gunillaklockan och domkyrkan. Foto Per Lundgren.

Nedan: F.d. Bahcos industriområde i Fanna med centralkontoret och centrallagret från 1966. Foto Per Lundgren.



Utredningen innefattade en inventering av bebyggelsen i området, kulturhistorisk karakterisering och utpekande av kulturhistoriskt särskilt värdefull bebyggelse. Småhusområdet har huvudsakligen växt fram under de senaste 70 åren och speglar en intressant utveckling från sommarnöjen till permanentbebyggelse i tätortsnära lägen.

Upplandsmuseet har på uppdrag av fastighetsägaren, PEAB, gjort en dokumentation och kulturhistorisk värdering av byggnader på Fanna industriområde (Enköpings kommun). Byggnaderna har tidigare hört till Bahco AB och nu planerar man att riva det gamla industriområdet och ersätta det med ny bebyggelse. Utredningen har ett speciellt intresse eftersom Upplandsmuseet tidigare gjort en omfattande etnologisk dokumentation av arbetet i industrianläggningen.

På uppdrag av Knivsta kommun har Upplandsmuseet utfört en utredning avseende historik, kulturhistorisk värdering och behov av byggnadsvårdsåtgärder för en f.d. arbetarbostad i Gredelby, Knivsta. Upplandsmuseets arbete med ett kulturmiljöprogram för Knivsta tätort har visat att den aktuella byggnaden är den enda kvarvarande arbetarbostaden till det sågbolag som etablerade sig i närheten av Knivsta station vid sekelskiftet 1900, och som var förutsättningen för stationssamhällets framväxt. Det innebär att byggnaden har en mycket stor betydelse för Knivsta, trots dess anspråkslösa yttre.

Under 2011 genomförde Upplandsmuseet projektet "Attraktivt landskap – ett skyltfönster för bygden" med stöd av landsbygdsprogrammet. Detta projekt innebar en metodutveckling när

det gäller att använda kulturmiljöer som ett led i bygdeutveckling. Under 2012 påbörjades projektet "Attraktiv Tämningarbygd", också det med stöd av landsbygdsprogrammet, med syfte att stärka Tämningarområdets kulturarv, öka antal besökare i bygden och utveckla och diversifiera näringslivet. Projektet kan ses som ett andra steg i "Attraktivt landskap – ett skyltfönster för bygden", där den utvecklade metoden justeras och tillämpas på ett mer konkret och lokalt sätt inom ramen för en större bygd. Många landsbygdsföretagare har kulturarv som en del av sitt varumärke, direkt eller indirekt. I projektet koncentrerar vi oss på dessa landsbygdsföretagare, som ofta har både rådighet och ett eget, ekonomiskt intresse av att åtgärder som stärker den positiva upplevelsen av natur- och kulturmiljön kommer till stånd. Upplandsmuseet har startat samarbete med fem landsbygdsföretagare i området för att skapa lokala utvecklingsplaner för de enskilda företagens natur- och kulturmiljö. Projektet kommer att slutföras under 2013.

Vård av samlingar och miljöer



Flygbild över Östhammar, Uppland 1989. Varje negativ rengörs, skannas, registreras och läggs i syrafritt kuvert innan det placeras i vårt klimatstyrda magasin.

Vård av samlingar

Under året har närmare 18 000 bilder ur Upplandsmuseets bildsamlingar digitaliserats och gjorts tillgängliga för allmänheten, vilket är fler än något annat år sedan starten av samverkansprojektet Kulturarvs-IT år 1999. Projektet är förlagt till magasinet i Morgongåva och består av sex personer som dagligen arbetar med att vårda, bevara och tillgängliggöra museets bildsamlingar. Tack vare lång kontinuitet och därmed hög kompetens kan museets samlingar, som består av närmare 2 miljoner bildbärare, tas om hand på bästa sätt. De grundläggande vårdåtgärder som varje negativ genomgår innefattar enklare rengöring, placering i syrafritt kuvert samt förvaring i klimatiserat magasin. All information registreras i databasen Primus och publiceras löpande på DigitaltMuseum så att alla kan ta del av

uppländsk kulturhistoria från 1880-talet fram till idag.

Den bildsamling som kräver störst arbetsinsats i nuläget är Uppsala-Bild, som innehåller reportagebilder från 1940- till 1970-talet. Andra samlingar som det arbetas med kontinuerligt är bilder från Arbetarbladets tierpsredaktion, Gunnar Sundgren samt Östlings fotoateljé. I samband med de arkeologiska undersökningarna inför utbyggnaden av Ostkustbanan i Gamla Uppsala har Upplandsmuseet inlett ett samarbete med Uppsala universitet. Samarbetet innefattar digitalisering av bilder tagna vid arkeologiska undersökningar gjorda främst under 1970- och 1980-talet. De flygbilder i färg som museet fick som gåva 2011 av Upplandsstiftelsen och Uppsala Tourism (idag Destination Uppsala) har skannats och registrerats. Bilderna som är tagna i Upp-



Scouter på utflykt, Nåsten, Uppland 1919. Arbetet med att digitalisera samlingarna pågår dagligen och bilderna publiceras vart efter på Digitalt Museum.

land sommaren 1989 kompletterar väl den tidigare samlingen svart-vita flygbilder från AB Flygtrafik. Under året har även ett fotoalbum med bilder tagna av Bengt Wennlund från scouternas verksamhet i Uppsala mellan åren 1918 och 1923 digitaliserats. Omskanningsprojektet av Paul Sandbergs bilder, en av de första samlingarna att skannas, fortsatte under året. Vi har idag helt andra förutsättningar än för drygt tio år sedan då digitaliseringen började ta fart och med dagens krav på hög upplösning måste dessa äldre skanningar göras om för att garantera framtida användning av bilderna.

Arbetet med att vårda, registrera, fotografera och digitalisera våra föremålssamlingar har fortgått under året. Föremålsposterna förses fortlöpande med uppdaterade föremålsbilder. Gamla svartvita bilder ersätts med nytagna färgbilder och föremål

som saknar bild fotograferas. Att beskrivande text kring ett föremål kompletteras med bra bilder, både helhet och detaljer, underlättar för den som söker information om föremålen.

Genom att göra samlingarna tillgängliga via Digitalt Museum och därmed också på den europeiska sökportalen Europeana, kan alla ta del av vårt gemensamma kulturarv. Att det är till nytta och stor glädje ser vi främst genom ett ökat antal bildbeställningar och kommentarer till våra bilder och föremål.

Kulturmiljövård

Länsinivånare och fastighetsägare kontaktar dagligen museets antikvarier i frågor som rör kulturmiljöer och vård av kulturarv. Många gånger handlar



Överliggare och vapentavla på Salsta slotts portal efter avslutande linoljemålning. Foto Olle Norling.



Återställande av trädgårdsgångar inom byggnadsminnet Granbo i Börstila. Foto Agnetha Pettersson.

det om lämpliga metoder och material inom byggnadsvård, men kunskap om kulturhistoria knuten till bebyggelse och länets kulturmiljöer efterfrågas också. Rådgivningen kan ske per telefon, per e-post eller genom besök på plats. Kulturmiljöavdelningens antikvarier har efter förfrågan från olika fastighetsägare besiktigt ett knappt hundratal byggnader och bebyggelsemiljöer fördelade på länets alla kommuner. Rådgivningsbesiktningarna innebär betydelsefulla kontakter och tillför museet viktig kunskap om kulturmiljön. De åtföljs av skriftliga utlåtanden med sådant som miljöernas historik, arkivuppgifter, kulturhistoriskt värde och förslag på vårdåtgärder, allt efter vad som efterfrågas.

En av de viktigaste fastighetsägarna ur kulturhistorisk synvinkel är Svenska kyrkan. Här upprätthåller Upplandsmuseet ett givande samarbete med församlingar och pastorat, länsstyrelsen och Uppsala stift, bland annat genom att vara medlem i den regionala samrådsgruppen för det kyrkliga kulturarvet. Museet ger råd i antikvariska frågor och spelar en viktig roll som expert i dialogen med församlingarna inför deras ställningstaganden i antikvariska frågor.

Museet har haft ett stort antal uppdrag som *antikvariskt medverkande* vid åtgärder på lagskyddade kyrkomiljöer och begravningsplatser. Medverkan sker på uppdrag av de enskilda församlingarna. Flera av uppdragen har gällt antikvariskt överinseende av konserveringar av medeltida kalkmålningar, som finns i många av våra medeltida kyrkor. Andra vanliga åtgärder har att göra med tillgänglighetsanpassning, något som är mycket viktigt men som också kan vara en utmaning ur antikvarisk synvinkel. Under 2012 har Upplandsmuseet varit antikvariskt medverkande vid byte av värme-

system och invändig förändring av Alunda kyrka (Östhammars kommun), utvändigt handikappsanpassning och konservering av predikstol i Tolfta kyrka (Tierps kommun), tjärning av tak på Gamla Uppsala kyrka (Uppsala kommun), underhåll och konservering i Vaksala kyrka (Uppsala kommun), sanering av sakristia i Kalmar kyrka (Håbo kommun), brandskyddsåtgärder i Uppsala domkyrka (Uppsala kommun), restaurering av klockstapeln vid Rasbokils kyrka (Uppsala kommun), omläggning av skiffertak och reparation av takstol i Husby-Långhundra kyrka (Knivsta kommun), reparation av takstol och omläggning av spåntak på Häggeby kyrka (Håbo kommun), reparation av timmerkonstruktion i taklanternin och omläggning spåntak på Alsike kyrka (Knivsta kommun), nybyggnad av servicebyggnad vid Vallby kyrka (Enköpings kommun) samt ändring av takavvattning och åskskydd m.m. på Ärentuna kyrka (Uppsala kommun). Upplandsmuseet har också deltagit vid förprojekteringar inför kommande restaureringsåtgärder i Börstils kyrka (Östhammars kommun) samt Forsmarks kyrka (Östhammars kommun).

Upplandsmuseet har även varit antikvariskt medverkande i ett tjugotal restaureringsprojekt där statligt stöd till byggnadsvård har utgått. Medverkan sker här på uppdrag av den fastighetsägare, förvaltare eller brukare som erhållit stöd. Under 2012 har Upplandsmuseet varit antikvariskt medverkande vid timmerarbeten på magasin respektive stall, lider och bodar i Hertigbo i Huddunge (Heby kommun), omläggning av vasstak på sjöbod vid Fågelsundet i Hållnäs (Tierps kommun), takarbeten på Änkehuset vid Söderfors bruk (Tierps kommun), arbeten på masugnsbyggnaden vid Strömsbergs bruk (Tierps kommun), tak- och fasadarbeten



Stallängorna på Marma läger i Älvkarleby kommun efter restaurering. Foto Per Lundgren.

på bagar- och bryggstuga, visthusbod och lider på Österlövsta f.d. prästgård (Tierps kommun), restaurering av hyreshusområde på Norra Kvarngärdet (Uppsala kommun), fasadarbeten på flerbostadshus i kvarteret Ånabben (Uppsala kommun), konserveringsarbeten i Slottsbiografen i kvarteret Trädgården (Uppsala kommun), uppförande av ny materialgård inom Gamla kyrkogården (Uppsala kommun), fasadarbeten på Gamla Brandstationen i kvarteret Hjorten (Uppsala kommun), fönsterarbeten på Danmarks bygdegård (Uppsala kommun), konserveringsarbeten på portal på Salsta slott (Uppsala kommun), tak- och timmerarbeten på mangårdsbyggnad i Östuna (Uppsala kommun), återställande av trädgårdsgångar på Granbo i Norrskedika (Östhammars kommun) samt takarbeten på Gruvstugan i Dannemora (Östhammars kommun).

Bland övriga uppdrag som antikvarisk medverkande kan nämnas restaurering av byggnader på Marma läger (Älvkarleby kommun), ombyggnad av järnvägsstationen i Uppsala samt förprojektering inför ombyggnad av Gävle station.

Den nya plan- och bygglagen kräver medverkan av *antikvarisk sakkunnig vid ändringar av kulturhistoriskt värdefull bebyggelse*. På uppdrag av respektive fastighetsägare har museet varit antikvariskt sakkunniga vid ändring av Bollhuset vid Stadsträdgården och Stora Logen på Ultuna, båda i Uppsala kommun. En antikvarisk förundersökning har gjorts i samband med ombyggnad av ett bostadshus i Forkarby (Uppsala kommun).

På uppdrag av länsstyrelsen har en vårdplan som behandlar bebyggelsen inom naturreservatet Hovön-Alnön i Börstils socken (Östhammars kommun) tagits fram. I samband med upprättandet av planen togs en historik fram, som genom en kom-

ination av arkivstudier och undersökningar av den fysiska miljön ger nya kunskaper om odlingens och bebyggelsens utveckling på ön.

Under året utförde Upplandsmuseet en vård- och underhållsplan för byggnaderna vid Älvkarleby hembygdsgård Gammelgården.

Regeringen har även för året 2012 satsat medel i projektet *Hus med historia*, i syfte att uppmärksamma hembygdsgårdarnas kulturarv. Ambitionen är att se hembygdsgårdarna som ett nav för att vårda, bevara, bruka och utveckla det lokala byggda kulturarvet. I Uppsala län beviljades fem föreningar anslag. Åtgärderna har avsett omläggning och underhåll av tak och takkonstruktioner på ett spannmålsmagasin på Kvarngården i Knivsta, restaurering av en trösklada och körvandring på Gammelgården i Knutby, omläggning av vasstak på fähus på Markatorpet i Harg samt restaurering av kvarnvingar på en väderkvarn på Gammel-Gränome hembygdsgård i Alunda och på en väderkvarn i Väsby i Lagga. Hus med historia har inneburit en förnyad värdefull kontakt mellan Upplandsmuseet och länets hembygdsföreningar och nya insikter om hembygdsgårdarnas byggnadsbestånd och problematik.

Upplandsmuseet ger service och rådgivning till länets alla kommuner inom plan- och bygglovs-hantering. Sammanlagt har knappt ett hundratal plan- och bygglovsärenden granskats och yttranden lämnats till byggnadsnämnden inom respektive kommun.

Upplandsmuseet har som antikvarisk expert medverkat i ett projekt som ska resultera i framtagandet av ett *gestaltningssprogram för Akademiska sjukhusets område i Uppsala*. Projektet, som initierats av Landstingsservice tillsammans med Akademiska Sjukhuset, Uppsala Kommun och Uppsala Universitet, är ett av de projekt som ingår i regeringsuppdraget "Samverkan om gestaltning av offentliga miljöer" som drivs av Statens konstråd, Riksantikvarieämbetet, Boverket och Arkitekturmuseet. Genom att organisera nya former av kreativ samverkan mellan tekniska projektledare, planerare, arkitekter, konstnärer, landskapsarkitekter, antikvarier m.fl. ska områdets arkitektoniska, konst-



T.v.: B7 uppfördes som medicinsk klinik 1962 efter ritningar av Bjurström och Rosén.
Foto Per Lundgren.



F.d. fruns förmak i Österbybruks herrgårds representativa svit. Bilden till vänster är ett fotomontage som återger utseendet omkring 1820. Bilden till höger visar utseendet idag. Den historiska visualiseringen bygger på byggnadsantikvariska undersökningar av rummets lagerföljder. Foto Per Lundgren.

närliga och kulturhistoriska kvaliteter tillvaratas och utvecklas. Arbetet sker i dialog med stadens invånare, sjukhuspersonal, patienter, besökare, samt barn och ungdomar på närliggande skolor. Projektet skall till våren 2013 upprätta ett långsiktigt gestaltungsprogram där visionen är att skapa en läkande miljö, även utanför byggnaderna.

Kulturhistorisk gestaltning av Österbybruks herrgård. På uppdrag av Bruno Liljefors stiftelse har Upplandsmuseet rekonstruerat tidigare utseenden i den representativa rumssviten på Österbybruks herrgård och gett förslag på två olika kulturhistoriskt grundade gestaltningar. Den ena gestaltningen speglar utseendet under herrgårdens storhetstid, första hälften av 1800-talet, och den andra det sena 1800-talets mörka och kraftiga rumsuttryck. Gestaltningarna visualiseras genom digital manipulation av foton.

Satsningen på restaurering och rådgivning för *överloppsbyggnader i jordbrukslandskapet* i samarbete med Länsstyrelsen har fortsatt under året.

Upplandsmuseet har besökt ett stort antal gårdar och fört samtal om vård och skötsel av byggnader, gårdsgårdar och alléer, upprättat projektplaner och gjort slutbesiktningar. En stor artikel om museets arbete publicerades i tidskriften *Gård & Torp*, nr 8 2012.

Vård av fastigheter som Upplandsmuseet äger och förvaltar

Under året har vården och underhållet på *Disagården* fortsatt på många olika sätt. På boden från Ärentuna har östra takfallets gamla taktäckning, bestående av rullgräsmatta, rivits och plockats ner, tätskiktet av näver har kompletterats och en mullbräda har huggits, tjärats och lagts mot de befintliga takkrokarna. Ny grästorv har grävts på museets egen mark och lades i två lager ovanpå nävern. Arbetet med soldattorpet har fortsatt mestadels inomhus, takbjälkar och innertaken har målats med limfärg. På foder, karmar och socklar har det gjorts



Ärentunaboden på Disagården med nylagt, grönskande torvtak. Foto Håkan Wallentinsson.

en del trälagningar och kompletteringar. En färgundersökning har gjorts på snickerierna, färgtraporna visar en enhetlig färgställning som har gått i brunt, blågrått och rödbrunt. Stugans snickerier har nu målats med en blågrå linoljefärg. I soldattorpets fähus har det lagts gamla slitna golvplank ovanpå ett nytt golvbjälklag. Runt spannmålsboden från Lockelsbo har syllen frilagts från jord, gräs, lyfts med domkraft och kompletterats med flera stenar.

Friluftsmuseet och byggnadsminnet *Kvekgården* i Stora Kveks by utanför Örsundsbro ägs av Upplands fornminnesförening och hembygdsförbund.

Upplandsmuseet ansvarar för byggnadsvården på Kvekgården på uppdrag av Upplands fornminnesförening och hembygdsförbund. Under året har mangårdsbyggnad och bodlänga ryggats över taknock med ny löspressad halm av råg, och hängslanor, horisontella slanor och dymlingar har ersatts. Ladugården och höladan har fått en ny halm-täckning med långhalm av råg på långsidorna mot öster, samt ryggats med nockhalm. Stallbyggnaden har ryggats med nockhalm och försetts med nya slanor och dymlingar.

Kommunikation

Strategisk kommunikation

För att nå övergripande mål och svara upp mot samhällets förväntningar måste museet vara en god kommunikatör. Vid årets början anställdes Katja Jahn som kommunikationsstrateg för att inom ramen för ett tvåårsprojekt utarbeta en strategisk kommunikationsplan för Upplandsmuseet. Uppdraget innefattade även en rad operativa insatser, bland annat genom strategisk utveckling av museets digitala medier, så som en förnyelse och förbättring av museets webbplats och Facebooksida.

Under verksamhetsåret genomfördes en strategisk satsning på museets webbplats, där fokus främst har riktats på ökad tillgänglighet, ett modernare formspråk samt en bättre integrering av bildmaterialet. En ny startsida har utformats utifrån museets grafiska profil med ett förnyat och mer konsekvent bildspråk, där museets kompetens och samlingar tillvaratas för att kommunicera verksamheten. Basinformation om museet finns numera tillgänglig på fem språk. Flera medier har integrerats med webbplatsen såsom Facebook och en newsfeed. Som ett led i kommunikationsarbetet har en mediebevakningstjänst upphandlats och aktiverats. Tjänsten tillhandahåller bland annat en newsfeed som visar hur och var Upplandsmuseet syns i tryckta och digitala medier.

Året har även präglats av en betydande satsning på att aktivera Upplandsmuseet i sociala medier; föra dialog, söka upp och leverera information till intresserade, helt enkelt vara social. Sociala medier sänker trösklarna gentemot omgivningen och förklarar för dem som vill ta kontakt med museet, samtidigt som vi får större kännedom om våra målgrupper och nya möjligheter att nå ut direkt med det som vi vill kommunicera. Under 2012 har museets arbetsgrupp för sociala medier påbörjat en strategisk satsning på Upplandsmuseets närvaro på Facebook. Totalt publicerades 160 inlägg och antalet vänner har ökat väsentligt. Tack vare facebook-

statistiken har satsningen kunnat utvärderas och de positiva effekterna tydliggöras.

Arbetet med en policy för sociala medier har pågått under året och kommer att färdigställas 2013.

Inom ramen för det strategiska kommunikationsarbetet har museet initierat och deltagit i ett nytt nätverk för museikommunikatörer i Mälardalsområdet.

DigitaltMuseum

En av Upplandsmuseet viktigaste länkar till användarna är portalen DigitaltMuseum. Här kan användarna både själva söka i våra föremåls- och bildsamlingar och samtidigt kommunicera med museets antikvarier. Man kan ställa frågor och komplettera redan befintlig information. DigitaltMuseum är välbesökt och är ofta första steget i en fortsatt kontakt med museet. I och med att museets samlingar finns publicerade på DigitaltMuseum så finns de också sökbara i det nationella samverkansprojektet K-samsök och på den europeiska sökportalen Europeana.eu.

Biblioteket

Under året har moderniseringen av museets bibliotek fortsatt bland annat genom att den gamla biblioteksdatan överförs till LIBRIS vilket leder till en avsevärt bättre tillgänglighet.

Magasinet

Upplandsmuseets föremålsmagasin är beläget i Morgongåva. Här kan forskare, enskilda personer och grupper boka in ett besök. Under 2012 besöktes magasinet till exempel av Masterprogrammet i ABM med inriktning Musei- & kulturarvsvetenskap vid Uppsala Universitet. Som en del av utbildningen ingår ett besök i föremålsmagasinet där

Historikern Heléne Lööw invigde utställningen Skuggor och ljus med ett tal om nazistiska strömningar i samhället då och nu. Foto Kenth Wessberg.

studenterna, förutom en visning av magasinet, även får inblick i museets föremålsdatabas samt ges möjlighet att diskutera frågor rörande hantering och bevarande av föremål.

Regional kulturplan

År 2013 går Uppsala län i den så kallade samverkansmodellen, det vill säga det statliga kulturanslaget fördelas inom regionen av landstinget. Under året har Upplandsmuseet aktivt deltagit i framtagandet av Regional kulturplan för Uppsala län och inlett arbetet med några större projekt som tas upp i denna: Framtida huvudmannaskap för Gamla Uppsala museum, regionaliserad konstverksamhet i samarbete med Uppsala konstmuseum och en större informationssatsning på kulturmiljön Wik. I december hade museets ordförande, vice ordförande och landsantikvarien överläggning med landstingets kultur nämnd angående 2013 års verksamhetsbidrag med utgångspunkt från den regionala kulturplanen.

Utställningar i museibygnaden

Vandringsutställningen *(O)MÄNSKLIGT* med tillägget om *DET RASBIOLOGISKA INSTITUTET I UPPSALA* visades över årsskiftet. Utställningen var en samproduktion mellan Forum för levande historia, Etnografiska museet och Riksutställningar. Upplandsmuseet producerade avsnittet om Statens Rasbiologiska institut i Uppsala. Närmare 30 000 personer besökte utställningen under perioden 3 september 2011 – 8 januari 2012.

Den av Låshemslöjdskonsulenterna i Uppsala, Dalarnas och Gävleborgs län producerade utställningen *GARVA LAGOM* visades över årsskiftet och fram till den 26 februari.

Barn- och familjeutställningen *HELA LIVET FÖRR* visades 10 februari – 22 juli. Utställningen



som var producerad av Hälsinglands museum berättade om livet på landsbygden under 1800-talet. Här skildrades livets olika skeden, leken, festen och vardagen med föremål och bilder av Anna-Clara Tidholm.

Inför en stor vernissagepublik invigde historikern Heléne Lööw utställningen *SKUGGOR OCH LJUS* den 18 februari. Upplandsmuseet producerade utställningen i samarbete med författarna Ola Larsmo och Magnus Alkarp.

Utställningen *Skuggor och Ljus* skildrade några händelser och företeelser i Uppsala före och under andra världskriget. Nazistkravallerna i Gamla Uppsala, som gav eko utanför landets gränser, fångades på 8 mm film påsken 1943 av UNT:s nattredaktör Ellis Edman. Den unika filmen som förvärvats av Upplandsmuseet, ger unika ögonblicksbilder. Om det Judiska pojkhemmet på Östra Ågatan, grundat av Hugo Valentin, och mötet mellan Gerard Jacobi, Hans Baruch och Hans-Joakim Posner som bodde på hemmet som barn, lät Upplandsmuseet producera en film som även den visades i utställningen.

Skuggor och ljus speglade Uppsala under en av de mörkaste epokerna i mänsklighetens historia. Uppsala beskrivs ibland som en lärdomsstad där många accepterade rönen från det rasbiologiska institutet, var tyskvänliga och stundom övertygade nazister. Men verkligheten berättar också om en annan sida av Uppsala, en historia som är ljus och inte får falla i glömska. Invånarna i Uppsala reste ett betydande motstånd mot nationalism, nazism och antisemitism.



Affischer med antisemitiska budskap som spreds i Uppsala på 1940-talet. Foto Olle Norling.



Utlotning av växter och trädgårdsböcker i samband med Trädgårdssällskapetets invigning den 12 maj.

Uppsala stadsteater gav en föreställning om påskkravallerna i Gamla Uppsala 1943 i samband med utställningen *Skuggor och ljus*. Föreställningen hade titeln *4 dagar i april* och var dramatiserad av Magnus Alkarp. Upplandsmuseet och Upsala stadsteater samarbetade kring marknadsföring, föreläsningsserie och skolverksamhet.

Uppsala TrädgårdsSällskap 150 år. Sveriges äldsta aktiva trädgårdssällskap firade med en blommande miniutställning i växthus på Upplandsmuseets gård under tiden 12 maj - 7 oktober.

Sommarutställningen *FOTOFARVÄL* invigdes tisdag den 8 maj av Hanna Stjärne, Upsala Nya Tidnings chefredaktör och VD. Utställningen visade 40 år av nyhetsbilder med UNT:s fotografer Jörgen Hagelqvist, Pelle Johansson och Rolf Hamilton. 1967 anställde Upsala Nya Tidning egna fotografer i samband med att all verksamhet flyttade till ett nytt, modernt tidningshus i Boländerna. Bland de nyanställda fotograferna fanns Jörgen Hagelqvist,

Pelle Johansson och Rolf Hamilton. Nu hade de nyligen gått i pension efter mer än 40 år som nyhetsfotografer. I utställningen visades ett urval av de tusentals bilder som de tagit för UNT genom åren. Närmare 12 000 personer besökte utställningen som var en samproduktion mellan Upplandsmuseet och Upsala Nya Tidning.

Jubileumsutställningen *EN UPPLÄNDSK STOR-SPELMAN*, Eric Sahlström 100 år, invigdes lördag den 25 augusti av Christina Mattsson, styresman för Nordiska museet till spelmannsmusik av Sahlströmmarna – barnen Sonia och Sigurd Sahlström tillsammans med sina barn Olle, Kristin och Per. Utställningen ingick som en del i det stora jubileumsarrangemanget med spelmanståg, jubileumskonsert och andra programaktiviteter kopplande till jubilarer Eric Sahlström som skulle ha fyllt 100 år den 24 augusti. Upplandsmuseet fick förtroendet att i samarbete med Eric Sahlströms minnesfond och familjen Sahlström, producera en utställning om Eric Sahl-



Originalen till konstnären Ingvar Jörpелands staty av riksspelmannen Eric Sahlström. Foto Olle Norling.

ströms liv och gärning. Här fick man möta kompositören, musiken, nyckelharpstillsverkningen, turnéerna, utmärkelsen men också livet med Anna och barnen i hemmet i Göksby. Eric Sahlström räddade nyckelharpan till eftervärlden och bidrog till instrumentets renässans och spridning över hela världen.

Jubileumsutställningen *EN DEL AV DIN VARDAG*. Landstinget 150 år invigdes av Erik Weiman, landstingsstyrelsens ordförande, den 22 september. Utställningen, som producerades med bidrag från landstinget, i samarbete med Medicinhistoriska museet, blev avstampet för landstingets jubileumsfirande. Faktaunderlaget och inspirationskällan till den stora utställningen var Mats O Karlssons gedigna jubileumsbok "En demokratisk samhällsbyggare under 150 år".

Landstingsmötet stod i fokus och presenterades i form av ett fiktivt sammanträdesbord med tolv ledamöter – tolv personer från olika tider som drivit olika frågor. Ett historiskt möte över tid och

rum där besluten ledde till konkret verksamhet.

Det första landstingsmötet i Uppsala län, liksom i övriga landet, hölls den 21 september 1863. I en tidslinje skildrades utvecklingen från det gamla ståndssamhället via de första trevande försöken till landsting och framväxten av ett regionalt, demokratiskt parlament. Verksamheten har skiftat, men främst rört frågor som sjukvård, kommunikationer, folkbildning och kultur.

En rad olika verksamheter lyftes fram: Doktor Westerlunds betydelse för framväxten av Enköpings sjukstuga, maktkampen mellan universitetet och landstinget om ansvaret för Akademiska sjukhuset alltsedan starten 1867 fram till övertagandet 1983, framväxten av det svenska folkhemmet med folkvandvård, barnavårdscentraler, omsorgsverksamhet och distriktssjuksköterskor. På en catwalk presenterades yrkesroller, genus och status. Dragkampen mellan stad och land om placering av olika verksamheter visualiserades genom en stor länskarta.



Sammanträdesbord med tolv representanter för landstingets ledamöter under 150 år inleder utställningen.
Foto Bengt Backlund.



Catwalk med landstingsuniformer ger exempel på de olika yrkesroller som finns inom landstinget, främst inom sjukvården.
Foto Bengt Backlund.

Kvarnhjulen snurrade höst och vår. En utställning om kvarnar och kvarnlandskap i 1600-talets Rasbo visades 19 oktober–25 november. Temat och fördjupningen hade sin grund i arkeologiska undersökningar genomförda inför ombyggnaden av väg 288. Utställningen kompletterades med en föreläsningsserie.

Jul i Upplandsmuseet arrangerades från Lucia till Tjugondag Knut. En tradition på upplandsmuseet är att varje jul gestalta en julaftonsmåltid på en bondgård i Skoklosters socken enligt en beskrivning från 1800-talets mitt. Under samma period visades en mindre utställning med fotografier och julprydnader ur museets samlingar.

God Parafra & Gott Nytt Plagiat var titeln på en utställning med jultema arrangerad av Kaleidos medlemmar. Utställningen öppnade både på Upplandsmuseet och i Kaleidos lokaler den 24 november. På båda platserna visades nytolkningar av äldre föremål i Upplandsmuseets samlingar.

Programverksamhet i museet

Programverksamheten är en viktig del av kunskapsförmedlingen och den publika verksamheten som bidrar till att göra museet till en levande mötesplats. Syftet med programmen är att fördjupa och vitalisera de teman som tas upp i utställningarna.

Varje tillfällig utställning har haft programinslag knutna till de olika utställningarnas teman. Visningar av museets utställningar för allmänheten erbjuds kontinuerligt.

Under 2012 har 72 programaktiviteter arrangerats i museibygnaden. Många av programmen har genomförts i samarbete med föreningar och andra kulturinstitutioner. Utbudet har en bredd och omfattar allt från föreläsningsserier, specialvisningar, barn- och familjeaktiviteter till större evenemang som *KulturNatten*.

I samarbete med Uppsala Stadsteater och studieförbundet SENSUS arrangerades en föreläsningsserie knuten till utställningen *Skuggor och Ljus* och stadsteaterns föreställning 4 dagar i april.

I samband med jubileumsutställningen *Uppsala TrädgårdsSällskap 150 år* ordnades blomstervandringar, föreläsningar och andra jubileumsaktiviteter.

Utställningen *Hela livet förr* vände sig till barnfamiljer och varje fredag hela våren arrangerades olika programteman i utställningen.

Lördag den 8 september arrangerades *KulturNatten* i Uppsala. Landsantikvarie Håkan Liby invigningstalade när Uppsala kommun invigde KulturNatten på Uppsala Konsert & Kongress. Upplandsmuseet var öppet med programaktiviteter kl 12–24. Programpunkterna anknöt till aktuell



Under Kulturnatten besöktes den romska vagnen från Malmö Kulturcentrum av 850 personer som fick ta del av Erland Calderas berättelser om romernas livsvillkor. Foto Bengt Backlund.

verksamhet i museet och lockade totalt 6 435 besökare. Programmet inleddes med två välbesökta visningar av det rydinska professorshemmet i Walmstedtska gården.

I museet inleddes dagen med premiärvisning av filmen *Minnen från Bollhusmötet*, en specialproduktion i anslutning till utställningen *Skuggor och ljus*. Därefter följde en rad föreläsningar av museets antikvarier. Konstvetaren och dräkthistorikern Pia Bengtsson Melin föreläste om *Kläder och mode under medeltiden*. Arkeologerna Per Frölund och Hans Göthberg gav en inblick i de pågående *arkeologiska utgrävningarna i Gamla Uppsala*.

Därefter beskrev antikvarierna Per Lundgren och Marja Erikson Gamla Uppsala by utifrån bebyggelsen, landskapet och människorna under rubriken *Vad hände sedan? Gamla Uppsala by i historisk tid*.

Även museigården var fylld av aktiviteter. För andra året i rad höll länets hembygdsföreningar *Hembygdsmässa* med olika aktiviteter. Uppsala Rödakorskrets arrangerade sitt populära café Ali Baba och andra godsaker. På gården fanns också *en romsk vagn* uppställd, till vilken en lång kö ringlade hela dagen. Vagnen, som ägs av Romskt Kulturcentrum i Malmö, ingick som en del i Upplandsmuseets romska projekt som uppmärksammar att det är 500 år sedan de första romerna kom till Sverige. Vid besöket i vagnen berättade romer om hur det var att som rom bo och leva i vårt land under 1900-talet.

Med anledning av den nyöppnade utställningen *En uppländsk storspelman – Eric Sahlström 100 år* hedrade Trollrike Spelmän storspelmannen Eric Sahlström med en konsert med låtar ur den sahlströmska låttraditionen.

Kvällen avslutades som flera år tidigare med rio-platensisk tango med tangogruppen *Cambalache*.

Med anknytning till Hemslöjdens 100 års-firande visade länshemslöjdskonsulenterna utställningen *c/o Hemslöjden* på hotell Park Inn.

Under hösten inleddes den serie föredrag och program i anslutning till jubileumsutställningen *En del av din vardag. Landstinget i Uppsala län 150 år*. Det första programmet var några barnläkare vid Akademiska sjukhuset som i samarbete med Barnhälsovården, Uppsala Barncentrum och primärvården gav småbarnsföräldrar råd och tips. I *En tidsresa från Rickomberga och Håga till moderna habilitering på egna villkor* berättade Barbro och Malte Collén om hur landstingets stöd till barn och vuxna med funktionsnedsättning utvecklats genom åren. Strokedagen uppmärksammades med en programkväll och vid ett annat tillfälle berättade Mats O Karlsson, författare till jubileumsboken *En demokratisk samhällsbyggare under 150 år – landstinget i Uppsala län*, om landstingets breda verksamhet under 150 år. I samband med att Upplands Länstrafik utökade sitt samarbete med SL med fler tågavgångar och nya möjligheter för resenärerna hölls ett program om *Goda resmöjligheter avgörande för länets och regionens utveckling*.

I samband med utställningen *Kvarnhjulen snurrade höst och vår* genomfördes tre föreläsningar som belyste kvarnar och kvarnlandskap i 1600-talets Rasbo.

Under två söndagar i april svarade Upplands spelmansförbund för Spelstuga.

Flera *boksläpp* med författarpresentationer har under året varit lockande programpunkter. Några av dessa kan nämnas: *Det medeltida Uppland* av Linda Qviström, *Dräkt, makt och kön* av Pia Bengtsson Melin, *Flerstämmigt – Om inspiratörer och kulturbärare inom den uppländska folkbildningen* utgiven av Föreningen för kvinnors historia i Uppsala samt *Gusten Widerbäck Uppsalas och slättens målare* av Helena Harnesk och Christer Hansson.

Den 29 september arrangerades *Romsk kulturfestival* i samband med det romska 500-årsjubileet. Dagen inleddes i museet där museipedagogerna berättade om romer och visade filmen om Katitzi

för barnfamiljer. Under kvällen arrangerades en kulturfestival med musik, dans, modevisning och talare i lokalen Grand. Festivalen var ett samarangemang mellan Upplandsmuseet, SENSUS, Uppsala kommun och Europeiska socialfonden. 125 personer tog del av programmet.

Barn och ungdomsverksamhet

Upplandsmuseet har sedan länge en väletablerad barn- och ungdomsverksamhet. Ett långsiktigt och strategiskt utvecklingsarbete ger bredd i det pedagogiska innehållet. Aktuella frågeställningar med utgångspunkter i historiska och kulturhistoriska företeelser svarar allt mer mot skolans nya läroplaner. En utökad samverkan med andra kulturinstitutioner ger nya infallsvinklar på verksamheten riktad mot elever och lärare. Verksamhetens ledstjärna har i ett längre perspektiv varit ständig förnyelse och utveckling i dialogform med länets skolor för att ge museiverksamheten en mer framträdande roll i lärandeprocessen. Under året har kontakten med skolorna haft en uppsökande inriktning och den regionala statistiken visar att alla länets kommuner har nåtts av museets skolprogram. Verksamheten ska också ge en grund för barn och ungas möjligheter till bättre delaktighet och inflytande i händelser som berör deras liv. Pedagogiska program med kulturhistoriskt innehåll och samhällsaktuella frågeställningar genomförs både i Upplandsmuseet, museifilialerna och regionalt i länets skolor. Den pedagogiska verksamheten med barn och unga som målgrupp arrangeras både under skoltid och under fritid.

Under 2012 har 10 214 elever i 431 klasser/grupper deltagit i museets pedagogiska verksamhet. Av dessa har 8 993 elever i 372 klasser deltagit i museipedagogledd undervisning. Fördelningen av de olika skolstadierna framgår av tabellen i besöksstatistiken. I den pedagogiska verksamheten har flera utvecklingsprojekt påbörjats och genomförts med utvärdering för fortsatt förnyelse. Den regionala skolverksamheten har kraftigt ökat i skolorna i länets samtliga kommuner. Ökningen beror främst på uppsökande skolprogram kring romsk historia och kultur samt länshemslöjdskonsulenternas peda-



Högstadiееlever tar del av det pedagogiska programmet i utställningen *Skuggor och ljus* tillsammans med museipedagog Stina Flink. Foto Bengt Backlund.

gogiska slöjdprogram. I den pedagogiska verksamheten är skolor från alla kommuner i länet representerade. Gymnasieskolorna är väl representerade även från övriga kommuner trots att de flesta gymnasieskolorna finns i Uppsala. För länets mer långväga grundskolor begränsar både tid och kostnader för resor naturligtvis möjligheterna till museibesöken. Under året har den uppsökande skolverksamheten bidragit till bättre möjligheter att nå fler skolor. Här har också landstingets satsning på fria Kulturbussar till Uppsala från länets skolor skapat bättre möjligheter. Det är ett ständigt pågående arbete med att nå ut till skolorna genom samarbeten med lärare, kultursekreterare, kulturombud och etablering av regional verksamhet.

Fortbildningstillfällen för lärare arrangeras kontinuerligt, ofta med inbjudna föreläsare som fördjupar de teman som är aktuella. I anslutning till utställningen *Skuggor & ljus* inbjöd museet till en

lärarfortbildning där författarna Magnus Alkarp och Ola Larsmo berättade om flyktinghjälp och nazistkravaller i Uppsala under 1930- och 40-talen. Ett trettiotal lärare, från nästan alla kommuner i länet deltog. I maj erbjöds lärare att gå med på en stadsvandring från Dragarbrunn till Rackarnäbben.

När kriget drabbar är ett material som Svenska Röda Korset tagit fram för att unga människor ska få kännedom om mänskliga rättigheter och internationell humanitär rätt. Tillsammans med Röda korset och Fredens Hus genomförde Upplandsmuseets pedagoger en lärarfortbildning för högstadie- och gymnasielärare. Lärarna fick ta del av hur de kan arbeta med frågorna i skolan. Röda korsets material finns för skolan att låna kostnadsfritt på museet.

Fortiden under dina fötter är ett pedagogiskt program där elever i åk 3–5 får arbeta med forntiden på ett undersökande sätt. Med hjälp av arkeologiska

fynd, kartor och utställningen Tiden i rummet får eleverna lära sig om de människor som använt föremålen och den tid de levde i. Programmet består av två delar: en två timmar lång workshop på museet och en exkursion till fornlämningar i skolans närmiljö. Som fördjupning finns ett webbmaterial där skolan har möjlighet att arbeta med olika teman/skolämnen knutna till forntiden. 17 grupper med sammanlagt 377 barn och 27 vuxna har tagit del av programmet *Forntiden under dina fötter*.

I samband med utställningen *Faraos lada* på Tierps bibliotek erbjöds skolor i närområdet att lära sig mer om forntiden och de människor som levt i trakten kring Tierp. Åtta klasser från Vendel, Tierp och Örbyhus tog del av det lokalt anpassade programmet.

Till utställningen *Skuggor och ljus* togs ett pedagogiskt program fram som riktar sig till elever i åk 9 och gymnasiet. Programmet berörde frågeställningar som mänskliga rättigheter, solidaritet samt åsikts- och yttrandefrihet. Utgångspunkten har varit skeenden i Uppsala före och under andra världskriget. Med hjälp av bilder, film och värderingsövningar har museipedagogerna diskuterat och reflekterat tillsammans med eleverna. 855 elever och 44 vuxna har tagit del av skolprogrammet.

Som ett komplement och en ytterligare fördjupning i projektet Romska röster samarbetade Upplandsmuseet med Romskt kulturcentrum i Malmö. Under två veckor i september besöktes Upplandsmuseet av familjen Calderas med sin *romska bostadsvagn* från 1950-talet. Det pedagogiska arbetet riktade sig till grundskola, gymnasium och vuxenutbildning. Tillsammans med Upplandsmuseets personal visade medarbetarna från Romskt kulturcentrum i Malmö vagnen och berättade om romsk kultur och historia. Eleverna fick sedan möjlighet att prova kläder och arbeta med romskt hantverk. Totalt tog 26 klasser del av verksamheten.

Den pedagogiska verksamheten på romskt tema har under året totalt nått ut till 122 klasser/grupper omfattande 3 017 elever och vuxna.

Upplandsmuseet har flera *studielådor* som kan lånas till skolorna eller användas för aktiviteter i museet. Järnålderskistan, båtsmanskistan, sam-

elådan och medeltidslådan har bokats av ett tiotal klasser under året.

Upplandsmuseets museipedagoger och läns-hemslöjdskonsulenter deltar i *Kulturkraft*, barn- och ungdomskulturgruppen i Uppsala län, som arbetar för att främja kultur för barn och unga. Varje höst ordnar Kulturkraft en utbudsdag i samarbete med barnkulturnätverket i Uppsala. Evenemanget kallas för Stora kulturdagen och en mängd kulturella aktiviteter och aktörer presenterades under en heldag.

Inom ramen för den statliga kultursatsningen *Skapande skola* nyttjar flera skolor i länet Upplandsmuseets pedagogiska utbud. Utöver längre projekt som genomförts på Disagården, beställde skolorna flera av museets ordinarie pedagogiska program.

Regional verksamhet och vandringsutställningar

Vandringsutställningen *Minns mig Albertus ... Albertus pictor och hans bildvärld*, visades på Stockholms länsmuseum 21 april – 23 september. Utställningen kompletterades med lokalt material i form av olika föremål och fynd från det egna länet.

Utställningen invigdes av FD Pia Bengtsson-Melin, forskare vid Upplandsmuseet och expert inom medeltida måleri. Utställningen var mycket uppskattad i Stockholm och sågs av totalt 8 304 personer. Av dessa kom 286 personer under vernissagedagen, 282 personer gick på någon av de 13 visningar som erbjöds och 72 lyssnade på de två föredrag som arrangerades.

Utställningen *FARAOS LADA* visades på Tierps bibliotek 9 oktober – 2 november. Knappt synliga mitt i trafikbruset från den nya E4:an och väg 292, ligger resterna av Faraos lada, en gång en stolt, timrad byggnad i byn Vallby utanför Tierp. Med sin kamera har Margareta Nordqvist följt ladans förfall. Hennes bilder av ladans sega kamp innan alla spåren av byggnaden var helt borta visades. Utställningen omfattade också en berättelse om Vallby by innan Faraos lada byggdes, eftersom människor varit bosatta i ungefär 5000 år i området kring Vallby. Utställningen invigdes av Pia Wårdsäter, kommunalråd i Tierps kommun. Under



Det nya Berättarskåpet har turnerat mellan biblioteken i fem kommuner. 320 barn i 25 grupper har använt skåpet som inspiration för sitt berättande. Foto Bengt Backlund.

utställningen arrangerades byvandring i Vallby med antikvarierna Marja Erikson och Per Lundgren, Upplandsmuseet. Margareta Nordqvist, illustratör och fotograf bosatt i Tobo, visade utställningsbilderna. Vallby och arkeologin var titeln på arkeolog Linda Qviströms föreläsning om de tidiga spåren av mänsklig verksamhet i området kring Vallby.

I anslutning till utställningen på biblioteket genomfördes programaktiviteter för barn- och unga. *Forntiden under dina fötter*, pedagogiskt program för grundskolan åk 2–5 erbjöds och museipedagog Wilhelm Sundbom kommer till Tierps bibliotek och tog emot klasser. Med föremål, bilder och kartor berättade han om arkeologi och forntid i trakten kring Tierp. Under *kulturlovet* medverkade museipedagog Stina



Invigning av utställningen Minns mig Albertus på Stockholms läns museum. Foto Stockholm läns museum.

Flink med studielådan Järnålderskistan. Hon lät barnen undersöka alla spännande saker i kistan och berättade om Tierp under järnåldern.

Utställningen *På järnets tid i Lövestabruk*, har även under 2012 visats i Leufsta Bruksarkiv i Lövestabruk i Tierps kommun. Med bilder, föremål och modeller skildrar utställningen naturförutsättningarna, tekniken, industribyggnaden och produktionen. Utställningen har visats vid de reguljära bruksvisningarna och för bokade grupper.

Berättarskåpet är ett samarbete mellan Länsbibliotek Uppsala och Upplandsmuseet. Skåpet som turnerar mellan länets bibliotek innehåller föremål, bilder och snurror med syfte att stärka barns berättande. Det första berättarskåpet har under två års tid turnerat runt i länet och varit mycket eftertraktat. Upplandsmuseet och Länsbiblioteket beslutade sig därför att under året producera ytterligare ett skåp tillsammans med konstnären Leif Högström och illustratören Mattias Gordon. De två berättarskåpen har turnélagts på bibliotek runt om i länet. Under året har skåpen visats i Uppsala, Tierp, Håbo, Heby och Älvkarleby. Ett stort antal barn och vuxna har tagit del av aktiviteter.



Det pedagogiska programmet *Romska röster* genomfördes för många klasser i Östervåla skola. Museipedagog Vilhelm Sundbom och Katja Blomérus räknar på romani chib med eleverna. Foto Anders Ryman.

Det pedagogiska utvecklingsprojektet *Romska röster* har under året varit mycket efterfrågat av länets skolor. Skolans uppgift att undervisa om minoriteterna har lidit brist på läromedel om den romska minoritetsgruppen och under skolterminerna har museets pedagoger tillsammans med Katja Blomérus, finsk rom, besökt skolor och vuxengrupper i hela länet för att berätta om romsk kultur och historia. 2011 producerade museet ett studiematerial som nu började användas i den pedagogiska verksamheten. Materialet består av en kista med bilder, böcker, föremål, musik och klädesplagg. Efterfrågan på det pedagogiska programmet knutet till kistan och till Katja Blomérus berättande har varit stor. Totalt har 96 grupper med 1 996 barn och 447 vuxna tagit del av materialet.

Kultur i vården

Tillsammans med andra kulturinstitutioner och kulturutövare samarbetar Upplandsmuseet med

kultur i Länet i projektet *Kultur i vården*. I det utbud som erbjuds vårdinrättningar i länet medverkade Upplandsmuseet med olika aktiviteter. Bland annat höll Bent Syse föredrag på Tallåsens behandlingsenhet samt psykiatriavdelning 110. Se även rubriken Hemslöjd.

Projektet HAIKU

Upplandsmuseet har varit engagerat i projektet HAIKU, handikapphistoria i kulturarvet, finansierat av Allmänna arvsfonden med Nordiska museet som projektägare. Håkan Liby representerade läns museerna i projektets referensgrupp. Upplandsmuseet stod värd för en av projektets fyra regionala konferenser för museer och handikappföreningar.

Tillgänglighet

Frågor som rör tillgänglighet blir allt viktigare för en offentlig institution som Upplandsmuseet vilket



Museipedagog Karoline Svensson visar professorshemmet för en SFI-grupp från Heby. Foto Bengt Backlund.

också tydligt påpekats av uppdragsgivarna. Tillgänglighet har idag inte bara fysisk innebörd utan gäller även mental och språklig tillgänglighet till museets olika verksamhetsgrenar och digitala medier. Av stor betydelse är tillgängligheten till samlingarna via DigitaltMuseum. En viktig del i att göra museet tillgängligt för en bred publik är att erbjuda översättningar till andra språk i utställningarna. I de flesta fall finns utställningstexter på engelska. På Disagården finns vägledningar på flera språk bland annat arabiska och persiska.

Varje höst ordnas *Kulturvecka av, med och för människor med utvecklingsstörning* på olika platser i länet. Under höstens kulturvecka kom elever från Fyriskolans gymnasiesärskola till museet för att ta del av ett musikprogram kopplat till utställningen *En uppländsk storspelman*. Musikern Anneli Östlund spelade och berättade om nyckelharpan. En av museets pedagoger besökte Högbergsskolan i Tierp för att med hjälp av studiematerialet Järnålderskistan berätta om järnåldern i Uppland för elever i gymnasiesärskolan.

Walmstedtska gården

Under året har Professorshemmet i Walmstedtska gården visats för allmänheten vid 19 tillfällen. Särskilt välbesökta var de visningar som arrangerades vid nio tillfällen under sommarmånaderna.

Förutom allmänna visningar och programaktiviteter genomfördes det traditionsenliga programmet *Julstök i professorshemmet*. Tyvärr var antalet besökare lägre än tidigare år.

Med anledning av hundraårsminnet av August Strindberg arrangerades ett föredrag i salen den andra advent. Katarina Ek-Nilsson, tidigare chef vid Strindbergsmuseet, berättade om hur julen firades i det strindbergska hemmet och hur han beskrev julen i sitt författarskap. 29 åhörare samlades i salen och som avslutning serverades glögg och pepparkakor i köket.

Under två fredagar i december kunde besökare följa husan på en specialvisning av professorshemmet med inriktning på jultraditionerna.

Liksom tidigare år gavs skolorna möjlighet att

ta del av professorshemmet och uppleva hur julfirande i en borgerlig miljö vid sekelskiftet tedde sig. Det pedagogiska programmet *Jul hos familjen Rydin* är efterfrågat och välbesökt. Besökarna har kommit från förskola, grundskola, gymnasium och vuxenutbildning. Sammanlagt besökte 535 elever och 138 vuxna i 37 grupper det julsmäckade professorshemmet.

Disagården

Friluftsmuseet Disagården i Gamla Uppsala var öppet dagligen kl. 10–17 från 1 juni till 31 augusti. Varje dag erbjöds allmän visning, barnvisning samt stugvisning i form av öppet hus i någon av mangårdsbyggnaderna. Stugorna visades även under de onsdagskvällar då Kulturföreningen Fyrisgillet arrangerade gammaldans.

Under sommaren har 21 programaktiviteter arrangerats på Disagården med sammanlagt 7 881 deltagare. Programaktiviteterna har främst förlagts till söndagar där besökare bland annat fått möjlighet att delta i olika arbetsmoment och sysslor vid *slätter och skörd*. Programdagen *Svenska lantraser* lockade återigen många besökare. Välbesökt var också Folkmusikprogrammet med Sonia Sahlström och hennes familj. Musikprogrammet arrangerades med anledning av Eric Sahlströms 100 årsjubileum. Midsommarfirandet under tre dagar, arrangerat av Kulturföreningen Fyrisgillet, var sommarens största arrangemang med 4 800 besökare.

Gamla Uppsala hembygdsförening stod för arrangemang på Nationaldagen och Hembygdsgdagen. Kulturföreningen Fyrisgillet och Gamla Uppsala hembygdsförening har i likhet med tidigare år svarat för kaffeserveringen.

Fem specialvisningar arrangerades med följande teman: Matkultur, helgdagsstuga och sal, torparliv, väggmålningar och dekor samt kragstockar och snidade utsmyckningar.

Under perioden maj–september har skolverksamhet bedrivits. Totalt har 65 skolgrupper med sammanlagt 1 555 elever och lärare deltagit i de olika pedagogiska programmen. Tillsammans med Läns hemslöjdskonsulenterna genomfördes ett program inom ramen för Skapande skola där Fredrika Bre-



Eric Sahlström-jubileet uppmärksammades på Disagården med en konsert med Sonia Sahlström, Håkan Larsson och deras barn Olle och Kristin. Foto Bengt Backlund.

merskolan och Gamla Uppsala skola deltog. Livets ords kristna skola hade ett linberedningsprojekt där museet samverkade med Föreningen Upplands lin.

Disagården besöktes av totalt 14 862 personer under året 2012.

Kvekgården

Friluftsmuseet och byggnadsminnet *Kvekgården* i Stora Kveks by utanför Örsundsbro ägs av Upplands fornminnesförening och hembygdsförbund. Liksom föregående säsong har Lagunda hembygdsförening svarat för öppethållande, visningsverksamhet och området skötsel. Kvekgården hölls öppen för allmänheten 18 maj–26 augusti, fredag–söndag. Friluftsmuseet besöktes av 734 personer under säsongen. Lagunda hembygdsförening arrangerade ett antal programverksamheter, bland annat Nationaldagsfirande och Skolans dag på Kvek.

Upplandsmuseet svarar för byggnadsvården på Kvekgården på uppdrag av Upplands fornminnesförening och hembygdsförbund.

Information och marknadsföring

Att kommunicera Upplandsmuseets komplexa verksamhet för att nå olika målgrupper blir allt viktigare och allt mer resurskrävande. Se rubriken Strategisk kommunikation.



Långhalm av råg och tätvuxna grånstörar har levererats till Kvekgården för underhåll av taken. Foto Agnetha Pettersson.

En intensiv pressbearbetning riktad till lokalpress, rikspress och specialtidningar har gett pressbevakning av våra utställningar. Sedan museet gick med i www.mynewsdesk.com, en sida som riktar sig till Sveriges alla journalister, har uppmärksamheten ökat för museets utbud. Varje pressmeddelande når numera ett stort antal journalister och medier på riksplenet. Detta har resulterat i såväl tidningsartiklar som radio och TV-inslag. Annonsering om museets aktiviteter har skett främst lokalt men även i rikspress. I olika samverkansprojekt/nätverk sker oftast länknings mellan hemsidor, vilket gör att informationen når nya målgrupper. Under året har utställningen Skuggor och Ljus uppmärksammats medialt både med nyhetsinslag, debattartiklar och fördjupande artiklar. Ett utställningssamarbete med Upsala

Nya Tidning bidrog till en omfattande annonsering under sommarmånaderna. Eric Sahlströms minnesutställning uppmärksammades i dagspress och i musiktidningar, på hemsidor och facebook.

En gemensam vår- och sommarprogramfolder för museet och Disagården har producerats liksom program för Disagårdens verksamhet. Utskick till olika målgrupper i samband med vernissager, uppföljning av kalendrier och kontakt med pressen har ingått i det dagliga arbetet. Förutom det löpande informationsarbetet medverkar museet i större marknadsföringsinsatser som initieras inom ramen för flera rikstäckande marknadsföringsprojekt, till exempel Svenskt Kulturarvs folderprogram, hemsida och katalogen Upptäcktsresan.

Upplandsmuseet är medlem i UMI, Uppsala-

museernas informationsförening, som främst arbetar med gemensamma marknadsförings- och informationsfrågor. Föreningen har som vanligt producerat foldern ”Uppsalas museer” med svensk och engelsk information. UMI har gemensamt arrangerat Museidagen på fars dag den 10 november.

Stora informationsinsatser görs också för att nå ut till alla länet skolor. Information om den pedagogiska verksamheten och inbjudningar till lärarfortbildningar distribueras via e-postlistor och utskick. En specialfolder med presentation av skolprogrammen har producerats. Nätverksarbete och utbudsdagar är andra viktiga kanaler.

Museibutiken

Museibutikens profilerarbete fortsätter med nya slöjd- och hantverksprodukter från länet. Arbetet med att ta fram mönster och former till fler egna produkter med inspiration från museets samlingar pågår ständigt. Sortimentet av uppländsk litteratur utökades liksom allmän kulturhistoriskt inriktad litteratur. Inför varje större utställning förstärker butiken utbudet av varor knutna till respektive tema. Museibutikens personal ombesörjer en omfattande distribution av varor till beställare runt om i landet och även internationellt.

Publikationer och publiceringar

Årsboken Uppland utges av Upplands fornminnesförening och hembygdsförbund men redaktions-, förlags- och distributionsarbetet utförs av Upplandsmuseet med landsantikvarien som ansvarig utgivare. 2012-års upplaga omfattade 238 sidor och totalt fem artiklar, varav fyra skrivna av museets antikvarier. Redaktör för *Uppland* 2012 var landsantikvarie Håkan Liby.

Forskningschef Irené Flygare publicerade följande:

”Farmors ko. Om hushåll och försörjning. Om kvinnor och män i en uppländsk bondedagbok från 1840-talet.” I årsboken *Uppland* 2012.

”Reflektion över platsen Grönsöö i tiden, rummet och i den vetenskapliga tolkningen”. I K. J



Julskyltning i museibutiken. Foto Bengt Backlund.

Eklund, (Ed) *Parken på Grönsöö. Om bevarande och utveckling av en historisk park*. Rapport nr 2. Institutionen för Stad och Land. Sveriges lantbruksuniversitet. SLU.

”Family, Kinship and Family Land. Generational succession and property transfer in two Swedish agricultural areas from 1870 to 2009”. I *Etnologia Scandinavica. A Journal for Nordic Ethnology*.

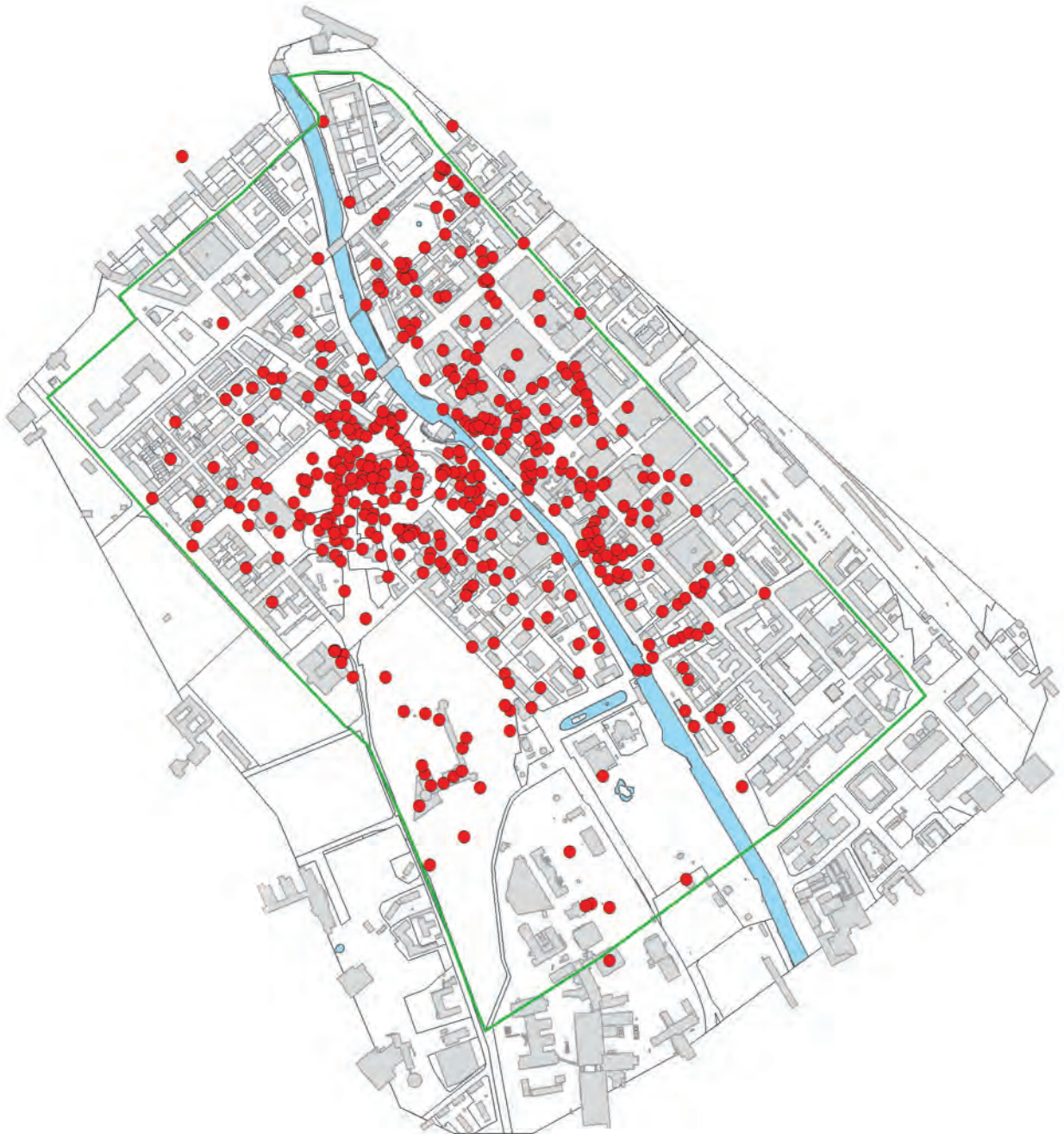
”Mellan stjärnedikt, familjegräl och politik. Om en reflekterande bonde och hans dagbok på 1840-50-talets uppländska landsbygd.” I *Saga och Sed* Kungl. Gustav Adolfs Akademiens årsbok.

Forskare Pia Bengtsson Melin:

Dräkt, makt och kön. Dräktskick och materiell kultur i Upplands medeltida kyrkmålningar Upplandsmuseets skriftserie nr 9. Uppsala 2012.

”Bilderna av Theoderik, Didrik och Dietrich” *Francia et Germania. Studies in Strengleikar and Thidreks saga af Bern* red. Karl G. Johansson & Rune Flaten. Oslo 2012.

”Medeltida sadlar och sadeltäcken I bild och verklighet” Årsboken *Uppland*. Uppsala 2012.



Den första delen av StadsGIS Uppsala färdigställdes under 2012. Karta över Uppsala stad med stadens fornlämningsgräns. Röda prickar markerar platsen för arkeologiska insatser gjorda från slutet av 1800-talet fram till idag.

”Biblia pauperum och senmedeltida kyrkmålningar” *Biblia pauperum. De fattigas Bibel* red. Christina Sandquist Öberg. Stockholm 2013.

”Barn som individer i den svenska konsthistorien” *Samband historia. Tema* red. Niklas Ericsson. Stockholm 2013.

Forskare Herman Bengtsson:

”Från statisk till dramatisk. Den medeltida Erikskultens visuella strategier” Årsboken *Uppland*. Uppsala 2012.

”Senmedeltida korskrank. Ett exempel från Bälinge i Uppland” Årsboken *Uppland*. Uppsala 2012 (tillsammans med Joakim Kjellberg och Linda Qviström).

”Spår av den längre Erikslegenden” *Fornvännen* nr 2 2012 (tillsammans med Christian Lovén).

”Tracing medieval and renaissance alabaster artwork back to quarries. A multi-isotope approach” *Archaeometry* 2013 (tillsammans med Wolfgang Kloppman, Anthony Cooper, Sten-Anders Smeds m.fl.).

”The Uppsala altarpiece” *Art, cult and patronage. Die visuelle Kultur im Ostseeraum zur Zeit Bernt Notkes* red. Anu Mänd & Uwe Albrecht. Kiel 2013.

Avdelningen för arkeologi och kulturmiljö har publicerat 49 rapporter i serien *Upplandsmuseets rapporter*. Viktiga att lyfta fram här är den sista kompletterande förundersökningen i kvarteret Fältskären i Enköping författad av Anna Ölund och Joakim Kjellberg. Dan Fagerlund har sammanställt resultaten från en större utredning avseende ombyggnad av väg 55 mellan Rickomberga och Kvarnbolund, och Bent Syse har tillsammans med Anna Ölund och Joakim Kjellberg skrivit en första del av StadsGis Uppsala. I denna finns alla kända arkeologiska undersökningar sammanställda, totalt 459 stycken.

Arkeologerna har därutöver kunnat sprida resultaten från verksamheten genom andra publikationer. Bl.a. har Andreas Hennius skrivit om den förhistoriska tjärframställningen i Uppland i *Marinarkeologisk tidskrift No 1 2012* samt Järnåldersboplatserna vid Säby i Uppsala i tidskriften *In situ – Västsvensk arkeologisk tidskrift*. De arkeologiska un-

dersökningarna för ny väg 288 presenterats i Rasbo Hembygds Gilles årsbok *Rasboglimtar*.

Håkan Liby medverkade i antologin *Flerstämmigt, Inspiratörer och kulturbärare inom den uppländska folkbildningen*, utgiven av Föreningen för kvinnors historia, Uppsala, med artikeln Kvinnokraft i uppländsk hemslöjdsrörelse.

Upplandsmuseet och Upplands fornminnesförening och hembygdsförbund

Upplandsmuseet svarar för Upplands fornminnesförening och hembygdsförbunds kansli, medlemsregister och redaktion.

Upplandsmuseets antikvarier har hållit kontakt med föreningarna genom personliga besök, föredrag och rådgivning. Museets samtliga avdelningar står till hembygdsrörelsens förfogande. Det innebär att föreningarna kan få råd om underhåll av byggnader, föremåls- och fotosamlingar samt pedagogisk verksamhet.

Under 2012 har chefen för avdelningen Kulturmiljö bistått Upplands fornminnesförening och hembygdsförbund med sakkunskap och rådgivning i frågor som rör projektet *Hus med historia*, bidragsmedel till hembygdsföreningar för vård av hembygdsgårdarnas byggnader. Hus med historia har för Upplandsmuseet inneburit en värdefull kontakt med länets hembygdsföreningar och nya insikter om hembygdsföreningarnas byggnadsbestånd och problematik.

Upplandsmuseet förvaltar och svarar för vård och underhåll av byggnadsminnet Kvekgården som ägs av Upplands fornminnesförening och hembygdsförbund.

Stiftelsen Upplandsmuseet och Upplands fornminnesförening och hembygdsförbund har ett avtal som reglerar fondförvaltning, administrativa tjänster (förbundskansli), redaktionellt arbete, förlagsverksamhet, försäljning samt museiservice till förbundet.

I Upplandsmuseets styrelse representerades förbundet av en ordinarie ledamot, Stig Hedlund och en suppleant, Pia Wårdsäter.

Landsantikvarien är sekreterare och föredra-

gande i Upplands fornminnesförening och hembygdsförbunds styrelse.

”Vikingar med förfäder”

Vikingar med förfäder är ett samarbetsprojekt mellan Upplandsmuseet, Gamla Uppsala Museum, Museum Gustavianum och Visit Uppland. Projektet genomfördes för fjärde året och har utvecklats efter utvärdering. Målsättningen är att synliggöra vikingatiden i regionen genom museernas utställningar med forntidstema samt att arrangera gruppresor till fornlämningsområden. Upplandsmuseets arkeologer medverkar som guider vid resorna.

Under året har arbetet med ett internationellt affärsutvecklingsprogram med ”Vikingar med förfäder” som tema fortsatt. Utbildnings- och inspirationstillfällen har genomförts för deltagande entreprenörer. Arkeologiska avdelningen har varit behjälplig med handledning, faktagranskning och rådgivning inom projektet samt medverkat vid inspelningen av informationsfilmer om projektet. Projektledare är Visit Uppland.

Övrig förmedlingsverksamhet

Upplandsmuseets antikvarier har i betydande omfattning medverkat med föredrag, visningar och vandringar på många olika platser i länet.

Bitr. museichef Bent Syse gjorde under våren en välbesökt visning av Vallgårde gravfält för Gamla Uppsala hembygdsförening.

Arkeolog Hans Göthberg har hållit ett föredrag inom kursen ”Bygga och bo i Skandinavien under järnålder och medeltid” vid Stockholms universitet. Han har också föreläst vid Uppsala universitet om de arkeologiska undersökningarna i Gamla Uppsala för nya järnvägstunneln och på Gamla Uppsala museum om de arkeologiska undersökningarna på Kungsgården 2011.

Vid Stockholms universitet, historiska institutionen, har arkeolog Joakim Kjellberg tillsammans med John Ljungkvist (Uppsala universitet) hållit ett föredrag med titeln ”Gamla Uppsalas medeltid – från järnålderscentra till tidigmodern bondby”.

Arkeologerna Joakim Kjellberg och Anna Ölund medverkade vid Stadsarkeologiskt Forum i Nyköping 11- 12 december med presentationen ”Enköping – mälardalen i inlandet”.

Arkeolog Joakim Kjellberg genomförde en stadsvandring för NTAAs (Nordiskt nätverk för Trädgårdens Arkeologi och Arkeobotanik) medlemmar vid seminariet ”Kultur och trädgårdsväxter” som anordnades av på Upplandsmuseet den 12 september.

Kulturmiljöavdelningens antikvarier har engagerats för åtskilliga föreläsningar, stads- och fältvandringar. Bland annat kan nämnas en stadsvandring, ”Vandring från Tony Cragg till Poetisk viloplats. Historier om konst och bebyggelsemiljöer”, för Upplands Konstförening i samarbete med Uppsala kommun, en bebyggelsemiljövandring efter den nyskyttade slingan i kvarteret Sala backar för hyresgäster, personal och allmänhet på uppdrag av Uppsalahem AB, två kulturhistoriska vandringar i Stadsträdgården i anslutning till Upplandsmuseets utställning med anledning av Uppsala Trädgårds-sällskaps 150-årsjubileum, en stadsdelsvandring i Sala Backe på uppdrag av Svenska Turistföreningen och en bebyggelsemiljövandring med utgångspunkt från kvarteret Toven i för bostadsrättsföreningen Linné. En *bruksvandring* har genomförts i Vällnora och Bennebols bruk för personal från Upplands-Bro kommun och *byavandringar* har hållits bland annat i Vallby (Tierps kommun) och Härled (Enköpings kommun). Flera *föredrag* har hållits om Akademiska sjukhusets bebyggelseutveckling i samband med det gestaltningsprogram för sjukhusområdet som Upplandsmuseet har varit med om att ta fram. Föredrag har också hållits om det tidigare Folkskoleseminariet, för Musikskolan och övriga hyresgäster i Seminariet, och om bondbyn i Gamla Uppsala, i samband med Kulturnatten.

Vid årets *Arkeologidag* den 26 augusti anordnades visningar vid undersökningarna i Gamla Uppsala samt föreläsningar i Gamla Uppsala museum.

I den föreläsningsserie som arkiven i Uppsala arrangerade på Arkivcentrum under året medverkade landsantikvarie Håkan Liby med föreläsningen Dräkt och mode i arkivens källor.

Antikvarie Kerstin Åberg har under året hållit flera utbildningar och presentationer av databas-systemet Primus, som är Upplandsmuseets föremålsdatabas. Upplandsmuseet var ett av de första svenska museerna att använda sig av Primus, men antalet nya museer, som nu önskar ansluta sig till detta norska system, ökar stadigt. Vid flera tillfällen har vi haft nöjet att förmedla vår samlade kunskap och erfarenhet med arbetet i databasen till dessa nya användare.

Under hösten 2012 påbörjade Upplandsmuseet, tillsammans med Primus utvecklare KulturIT i Norge, ett samarbete med två hembygdsföreningar i länet för att ta fram en nättare variant av databasen. Målet är att denna produkt så småningom ska kunna användas av mindre museer och hembygdsföreningar som önskar digitalisera sina samlingar. Detta pilotprojekt påbörjades vintern 2012 och kommer att utvärderas efter ett år.

Seminarier, konferenser och kurser

Forskningschef Iréne Flygare deltog i Kungl Gustaf Adolf Akademiens exkursion till Färöarna och Torshavn. Akademiens färöiska ledamöter Jóan Pauli Joensen och Jóhan Hendrik W. Poulsen hade tillsammans med professor Michael Barnes satt ihop ett intressant program. En av dagarna ägnades åt en färd genom Streymoy och Eysturoy med besök i Eiði Gjógv, Funningur och Gøta med bl.a. bygdemuseer och kyrkor. Intressant var det väl hävdade färöiska landskapet där mängden får hållits konstant sedan medeltid. Vidare gjordes ett besök på Färöarnas universitet och vid en mottagning på The Prime Ministers Office gavs information om samhällsutvecklingen på Färöarna.

Liksom tidigare år har museets hörsal varit träffpunkt för Uppsala universitets återkommande ENES-seminarierna (Early North European Seminar). Vid sammanlagt sju tillfällen har olika föreläsare presenterat sin forskning med bl.a. museets arkeologer som deltagare.

Avdelningen för arkeologi anordnade i början av året ett seminarium tillsammans med övriga arkeologiska utförare i länet. Alla deltagare fick tillfälle

att presentera resultaten från föregående års undersökningar.

Större delen av den arkeologiska avdelningens personal deltog i EAA- (European Association of Archaeologists) konferensen i Helsingfors 29 augusti till 1 september. Konferensen som även inkluderade MERC (Medieval Europe Research Congress) lockade 1200 deltagare från 30 länder. Joakim Kjellberg höll ett föredrag med titeln *To organize the dead – a new typology of coffins from the post-reformation period of Sweden*. Linda Qviström medverkade med ett föredrag med titeln *Early modern landscaping: A water-mill site in Upland*.

Joakim Kjellberg har tillsammans med FD Torbjörn Brorsson (Kontoret för keramiska studier) arrangerat en första workshop på Upplandsmuseet för Nätverket för medeltida och yngre keramik.

Ett flertal arkeologer har deltagit i fortbildning i Intrasis Analysis och ArcGis och andra kompetenshöjande utbildningar. Anna Ölund genomgått det första steget i en projektledarutbildning.

Antikvarie Ulrika Sahlsten har deltagit i en kongress för Kyrkogårdens kulturmiljö, anordnat av Föreningen Sveriges kyrkogårdschefer, Svenska kyrkans samarbetsorganisation och RAÄ, i Visby 3-5 september.

Museipedagog Stina Flink deltog i seminarium om Lättläst i Västerås den 24 januari samt i Nordiskt centrum för kulturarvspedagogik, NCK-konferensen i Östersund, 9-10 februari.

Museipedagog Vilhelm Sundbom deltog i FU-ISM-konferensen – Fokus på pedagogik – Att vara angelägen, den 13 mars samt i konferensen Hållbar utveckling, arrangerad av Skansen, Jamtli och NCK, den 11-12 april.

Museipedagog Karoline Svensson deltog i friluftsmuseikonferensen arrangerad av FRI – Föreningen för Sveriges friluftsmuseer i Gamla Linköping den 5-6 september.

Museipedagog Stina Flink och utställningschef Tuula Autio deltog i JÄMUS konferens om genusmedveten museipedagogik på Historiska museet i Stockholm den 13 november. Stina Flink medverkade med ett inlägg om normkritisk pedagogik i Upplandsmuseets verksamhet.



Vid forskningsresan till norra Rumänien studerades boskaps-skötsel och betessystem. Fäbodväsendet är i hög grad levande och på bilden ä ett par på väg till byns gemensamma fäbod belägen på hög höjd. (Se projektbeskrivning sid 2). Foto Marja Erikson.



Asistent Katja Blomérus och Domino Kai tillsammans med deltagare i studieresan till de romska förintelselägren i Lodz i Polen.

Utställningschef Tuula Autio och Utställningsproducent Ingrid Zakrisson deltog i JÄMUS konferens om genusmedvetna utställningar på Historiska museet i Stockholm.

Museipedagog Vilhelm Sundbom gick projektledarutbildningen Att leda och arbeta i projekt.

Utställningschef Tuula Autio deltog i ett studiebesök till Helsingfors den 26–29 februari med det romska projektet Romano Zor. Assistent Katja Blomerus deltog i anslutning till projektet Romanè Bucà i en studieresa till de romska förintelselägren i Polen 8–14 september samt en studieresa till Spanien den 21–25 november.

Museichef Håkan Liby och utställningschef Tuula Autio deltog den 12 mars i jubileumskonferensen *Romerna 500 år i Sverige* arrangerad av Statens kulturråd.

Hemslöjdskonsulent Annkristin Hult deltog under augusti i sticksymposium på Island, arrangerat

av den danska föreningen Gavstrikk. Ett hundratal deltagare från hela världen tog del av föreläsningar, studiebesök och workshops med den isländska ullen som tema.

Utställningschef Tuula Autio och utställningsproducent/antikvarie Ingrid Zakrisson är medlemmar i Forum för utställare och har under året deltagit i seminarier arrangerade av föreningen.

Museipedagogerna och läns hemslöjds konsulenterna deltar i Kulturkraft, den regionala barn- och ungdomskulturgruppen.

Museipedagog Stina Flink har fram till maj månad varit ledamot i styrelsen för Föreningen för genusfrågor i museerna. Utställningsproducent/antikvarie Ingrid Zakrisson är ledamot i UMI – Uppsalamuseernas informationsförening.

Landsantikvarien representerade Upplandsmuseet i styrelserna för en rad stiftelser, föreningar och samarbetsråd.

Hemslöjd

Hemslöjdskonsulenterna i Uppsala län arbetar med att utveckla slöjden utifrån många olika infallsvinklar, ofta i olika samarbetsformer med yrkesverksamma slöjdare, pedagoger, föreningar och organisationer. Uppdraget är att förmedla kunskap om material, redskap och slöjdtekniker och verka för att slöjden lever vidare och utvecklas, både som kulturyttring och näringsgren i länet.

Hemslöjdsrörelsens 100-årsjubileum och det förestående inträdet i samverkansmodellen har präglat 2012 års verksamhet tillsammans med en stor satsning på barn- och ungdomsverksamhet.

Under den kartläggning av länets kulturverksamhet som gjordes under 2011 förstärktes tankarna på ett mer regionalt arbetssätt. Inför inträdet i samverkansmodellen såg vi behovet av att stärka och förtydliga slöjdens roll som ett eget fokusområde inom kultursektorn. Hemslöjdskonsulenterna vill ge länets invånare möjlighet att möta slöjden på oväntade ställen, knyta kontakter med nya slöjdare, föreningar och försäljningsställen, skapa nätverk, visa att hemslöjd pågår här och nu och att slöjden kan vara en naturlig del i allas liv.

Barn och ungdomsverksamhet

Slöjdklubben är en rikstäckande fritidsverksamhet för barn 7–14 år som bygger på en genomtänkt pedagogisk idé. Här får barnen möjlighet att utforska och upptäcka hemslöjdens material och verktyg. Alla handledare har genomgått en utbildning på 64 lektioner som anordnas av hemslöjdskonsulenterna.

En ny slöjdklubb startades under året, Slöjdklubben Villan i Ekeby bruk. Totalt finns nu fem klubbar i Uppsala län, varav fyra i Uppsala kommun och en i Östhammars kommun. I samband med utställningen c/o Hemslöjden gjordes flera prova-på-klubbar, vilket skapat ett intresse från både barn och vuxna.

Slöjda en saga är ett samarbetsprojekt mellan konsulenterna och biblioteken som vill främja

barns förmåga att utveckla berättande och fantasi med slöjden som verktyg.

Skapande skola. Från Kulturrådet kan grundskolor söka medel för att genomföra skapande verksamhet tillsammans med professionella kulturaktörer. Slöjden är ett bra verktyg som kan bidra till ökad måiluppfyllelse. Under året har hemslöjdskonsulenterna arbetat med både mindre och större projekt på olika teman som hållbarhet, slöjd/hälsa, lekar och spel etc. I projekten finns konsulenterna med som organisatörer och handledare, men i första hand anställs utbildade handledare.

Uppsala universitet bjuder varje år de nya *internationella studenterna* till en dag i Uppsala med omnejd, bl.a. till Disagården där vi tog emot de 150 gästerna som bl.a. fick prova på att karda och spinna ull.

Under året har hemslöjdskonsulenterna bjudits in till lärarfortbildningar i Enköpings och Håbo kommuner. Det är bra tillfällen att presentera verksamheten och diskutera bl.a. Skapande Skola. Deltagarna är ofta klass- och ämneslärare som ser fördelar med att integrera slöjden i sin undervisning.

Slöjden i länet

Målet att synliggöra slöjden i länet sammanföll med Hemslöjdens 100-årsjubileum. Som ett led i den regionala satsningen producerade hemslöjdskonsulenterna tillsammans med Hemslöjdsförbundet i Uppsala län (HUL), vandringsutställningen *c/o Hemslöjden*.

De ”löv” som lämnats ut till slöjdare och konstnärer och som senare under sommaren skulle smycka hela Liljevalchs konsthall i Stockholm, började lämnas in under januari. I samverkan med HUL tog vi beslutet att visa länets alla 70 löv i verksamhetslokalen i Uppsala. Över 800 besökare fascinerades över idériakedom, teknikkunskap och engagemang. Totalt 2000 löv ställdes ut på Liljevalchs konsthall. Bland lövmakarna fanns ett stort antal personer som annars inte finns i kontaktnätet.



Till vänster: Skapande skola-projekt på Friluftsmuseet Disagården under ledning av hemslöjdskonsulenter.

Ned till vänster: "Slöjdsparning" genomfördes i varje kommun med syfte att hitta fler slöjdare, knyta kontakter och presentera konsulenternas verksamhet. Museets fotograf Bengt Backlund tog bilder på produkterna.

Ned till höger: Annkristin Hult deltog i SHR:s styrgrupp inför jubileumsutställningen på Nordiska museet. I utställningen fanns en vävstuga med ett tiotal vävstolar. Här medverkade bl.a. Anita Andersson som visade hur man väver en uppländsk rya med korndrällsbotten. Foto Annkristin Hult.





Utställningen c/o Hemslöjden vill väcka frågor om livsstil, konsumtion och hållbarhet. Här presenteras fyra personer, vilkas profiler tagits fram under arbetet med hemslöjdens varumärkesplattform. Foto Annkristin Hult.

Löven blev en väg att nå en ny målgrupp och gav möjlighet att visa en för många ny sida av hemslöjdens verksamhet.

Under våren genomförde hemslöjdskonsulenterna en *Slöjdspaning* i varje kommun i länet med syfte att hitta fler slöjdare, knyta kontakter och presentera verksamheten. Alla intresserade hobbyslöjdare/slöjdare/konsthantverkare bjöds in att komma och visa sin slöjd. Museets fotograf tog bilder på produkterna, och alla lämnade kontaktuppgifter till konsulenternas slöjdarregister. Totalt deltog 200 personer i aktiviteterna, som genomfördes på biblioteken. Många produkter visas i utställningen c/o Hemslöjden.

Utställningar

Året har varit fyllt av utställningar, på både nationell, regional och lokal nivå. Totalt såg 9 778 personer konsulenternas egenproducerade utställningar i länet. Till det kommer 8 000 besökare på *Garva Lagom*, på Hälsinglands Museum i Hudiksvall.

Utställningen *c/o Hemslöjden* vill väcka frågor om livsstil, konsumtion och hållbarhet. Utställningen presenterar fyra personer med olika livsstil och består av fyra rum som visar hur hemslöjd är en naturlig del i personernas vardag. Premiärvisningen ägde rum under kulturnatten på hotell Park Inn och utställningen visades sedan på Bålsta bibliotek under oktober. I Bålsta anordnades föreläsningar, lärarfortbildning, politikermöten, Slöjdklubbar och Slöjdspaning.

Föreningen för Handvävning Uppland/Sörmland besökte Upplandsmuseets magasin i Morgongåva under 2011. Inspirerade av olika föremål ur samlingarna vävdes föremål på temat *Smycka ditt rum*. Vävarnas ställdes ut i hemslöjdskonsulenternas verksamhetslokal tillsammans med bilder på originalföremålen och beskrivning av processen från idé till färdig produkt. Utställningen hölls öppen av medlemmar i föreningen och två inspirationskvällar arrangerades för medlemmar och vävstugor.

Slöjd och hälsa

Att slöjd har en god inverkan på människors hälsa och välmående är klarlagt. Det kan handla om att förbättra motoriken, att stressa ner, att ingå i ett socialt sammanhang och många andra goda effekter. Detta är ett område som hemslöjdskonsulenterna vill utveckla.

Under året har ett samarbete inletts med Kultur i länet och slöjd-workshopar har arrangerats på Träffpunkt Syssloporten i Enköping, Träffpunkt Skutan i Tierp, Gottsunda psykos och rehab och Träffpunkt Tinget i Uppsala.

Hemslöjd som näringsgren

Arbetet med att stärka hemslöjden som motor för den regionala utvecklingen har ökat under året. Flera små och större projekt har initierats.



För femte året i rad erbjöds slöjdare och konsthantverkare i länet att delta i hemslöjdskonsulenternas julförsäljning som pågick under två veckor, från 1:a advent till Lucia i verksamhetslokalen, S:t Eriks gränd. Ca 60 deltagare deltog i Hemslöjdsjul 2012. Foto Annkristin Hult.

För femte året i rad erbjöds länets slöjdare/konsthantverkare att delta i *Hemslöjdsjul*, hemslöjdskonsulenternas julförsäljning. Försäljningen baseras på kommission och pågår under två veckor från 1:a advent till Lucia i verksamhetslokalen S:t Eriks gränd, Uppsala. Under Slöjdspaningarna har kontakter skapats med många nya slöjdare och över

60 deltagare bidrog med slöjdalster. Konsulenterna bjöd även in slöjdarna till en "VIP-kväll", med diskussioner om prissättning, skyltning och nätverkande som var mycket uppskattat. Både besöks- och försäljningssiffror ökar varje år. 2 483 personer besökte Hemslöjdsjul 2012. Många saknar en butik i Uppsala och uppskattar denna julförsäljning.

Besöksstatistik 2012

Den totala besökssiffran verksamhetsåret 2012: 89 936 personer, är obetydligt lägre än 2011. De enskilda besökarna i museibygg- naden ligger på ungefär samma nivå som tidigare. En markant ökning svarar den regionala verksamheten för, som glädjande nog omfattar länets samtliga kommuner.

Totalt antal besökare	89 936
Upplandsmuseet	57 250
Disagården	14 862
Kvekgården	734
Walmstedtska gården	1 163
Bibliotek/föremålsmagasin	367
Regional verksamhet	13 275
Hemslöjden	2 285
<hr/>	
Besök på Hemsidan	62 730
DigitaltMuseum	281 545

Fördelning på olika besökskategorier	Upplands- museet	Disagården	Kvekgården	Walmstedtska gården	Bibliotek/ Föremåls- magasin	Regional verksamhet	Hemslöjd	Totalt
<i>Enskilda besökare</i>	50 558	13 238	734	298	276	5 839	1 962	72 905
<i>Grundskolan</i>								
Antal elever	2 405	960	-	380	-	2 572	19	6 336
Antal klasser	97	41	-	18	-	104	1	261
<i>Gymnasieskolan</i>								
Antal elever	742	155	-	94	-	151	-	1 142
Antal klasser	37	8	-	6	-	6	-	57
<i>Vuxenstuderande</i>								
Antal elever	377	105	-	110	-	9	18	619
Antal klasser	19	3	-	5	-	1	2	30
<i>Universitet/högskola</i>								
Antal studenter	464	252	-	52	13	766	-	1 547
Antal grupper	20	9	-	2	2	15	-	48
<i>Förskola/Fritidshem</i>								
Antal barn	221	83	-	127	-	139	-	570
Antal grupper	14	4	-	7	-	10	-	35
<i>Totalt antal skol- och förskolebesök</i>								
Antal elever	4 209	1 555	-	763	13	3 637	37	10 214
Antal grupper	187	65	-	38	2	136	3	431
<i>Övriga grupper</i>								
Antal personer	2 483	69	-	102	78	3 799	286	6 817
Antal grupper	101	3	-	5	6	129	31	275
<i>Totalt antal skolor och förskolor inkl övriga grupper</i>								
Antal personer	6 692	1 624	-	865	91	7 436	323	17 031
Antal grupper	288	68	-	43	8	265	34	706

Årsredovisning



Kulturkarusellen i jubileumsutställningen "En del av din vardag. Landstinget i Uppsala län 150 år" gestaltar kulturområdena konst, litteratur, teater, musik, kulturhistoria och hemslöjd. I bakgrunden Upplandsmuseet. Formgivare Camilla Ed. Foto Olle Norling.

Museistiftelsens huvudmän

Upplandsmuseets huvudmän utgörs av Landstinget i Uppsala län och den ideella föreningen Upplands fornminnesförening och hembygdsförbund.

Museistyrelsen har under 2012 haft följande sammansättning

Valda av Landstinget i Uppsala län

Ledamöter

Lars-Olof Legnerfält, Uppsala (c)

Gunilla Oltner (s)

Ann-Cathrine Haglund (m)

Lars Wennås (fp)

Anna-Lena Eriksson (s)

Suppleanter

Lena Bjuhr Erngren (m)

Johnny Svahn (s)

Valda av Upplands fornminnesförening och hembygdsförbund

Ledamot

Stig Hedlund

Suppleant

Pia Wårdsäter

Styrelsens ordförande var Lars-Olof Legnerfält och vice ordförande Gunilla Oltner.

Arbetsutskott

Ordföranden och vice ordföranden.

Revisorer (förtroendevalda)

Siv Persson (s)

Mats Sjöborg (fp)

Revisorsersättare

Anders Toll (s)

Ulrika Uhlander

Revisor (auktoriserad)

Ove Olsson, BDO Nordic

Inre organisation och styrning av verksamheten

Upplandsmuseet är organiserat med åtta funktionellt uppdelade avdelningar/ansvarsområden för forskning, samlingar, arkeologi, kulturmiljö, kommunikation, hemslöjd samt gemensamma kansli/ekonomi- och museitekniska funktioner. Fastighetsförvaltaren svarar för fastighets- och säkerhetsfrågor.

Chef vid museet är landsantikvarien. Biträdande landsantikvarien är tillika avdelningschef för den arkeologiska avdelningen. Vetenskaplig ledare för verksamheten är forskningschef Iréne Flygare. Museets ledningsgrupp består av landsantikvarien, biträdande landsantikvarien och avdelningscheferna. Verksamhetens mål, inriktning och innehåll styrs övergripande genom stiftelsens stadgar, måldokument, de av styrelsen fastställda programmen för kunskapsuppbyggnad, vård och förmedling, långsiktig strategisk plan samt i övrigt genom årlig verksamhetsplan och budget.

<i>Personal</i>	<i>2012</i>	<i>2011</i>
Antal anställda	55	51
Varav kvinnor	31	27
Män	24	24

Anställd personal under verksamhetsåret

Landsantikvarie/länsmuseichef

Håkan Liby

Bitr. landsantikvarie/länsmuseichef

Bent Syse

Forskningschef

Iréne Flygare

Avdelningschefer

Tuula Autio

Anders Blomqvist

Bent Syse

Iréne Flygare

Per Lundgren

Berit Schütz

Ekonomi- och kanslichef

Anders Blomqvist

Kommunikationsstrateg

Katja Jahn

Antikvarier

Barbro Björnemalm

Frida Johansson

Marja Eriksson

Stina Flink

Kerstin Hong Åberg

Ulrika Sahlsten (26.3–31.12)

Vilhelm Sundborn

Agneta Pettersson

Ingrid Zakrisson

Martin Åhrén (1.1–30.4)

Länshemslöjdskonsulenter

Annkristin Hult

Madelaine Jansson

Tore Qvarfordt (1.1–13.1)

Arkeologer

Dan Fagerlund

Per Frölund

Hans Göthberg

Andreas Hennius

Joakim Källberg

Malin Lucas

Robin Lucas

Linda Qviström

Anna Ölund

Extra arkeologer

Kajsa Andreasson (30.7–2.11)

Robert Davidsson (16.4–2.11)

Lydia Eifert (17.9–2.11)

Roger Lundgren (30.7–14.9)

Hampus Norrgren (4.6–2.11)

Pernilla Pettersson (16.4–31.8)

Elin Säll (10.4–2.11)

Extra Antikvarier

Karoline Svensson

Maria Sjölund (1.6–31.8)

Huseliusprojektet-Uppsala Domkyrka

Cecilia Anéer (12.3–31.12)

Herman Bengtsson

Pia Bengtsson Melin

Jakob Lindblad (9.1–31.12)

Forskare

Mats Morell (1.7–31.12)

Assistenter

Monica Mattsson (24.5–31.12)

Siw Sandström-Johansson
(1.1–1.6)

Ulf Svensson

Monika Lundin

Katja Blomérus

Krister Virgin

Museiassistenter

Trina Dobbs (1.1–31.3)

Jenny Falkman (1.7–31.12)

Åsa Modig

Emilie Söderlund (1.1–27.5)

Monica Österberg

Elin Wallin

Kanslireceptionist

Isa Orsborn

Museibibliotekarie

Inger Levén

Dataansvarig

Dan Olsson

Fotografer

Bengt Backlund

Olle Norling

Fastighetsförvaltare

Kenth Wessberg

Museitekniker

Gerhard Berlin

Håkan Gustafsson (25.6–31.12)

Erland Hedin (1.1–31.10)

Povel Hogdahl

Håkan Wallentinsson

Lokalvårdare

Sara Englund

Sara Mårtensson (1.1–31.10)

Tuula Ruokokoski

Pernilla Sjöberg (7.11–31.12)

Kulturarvs IT

Camilla Lööf (arbetsledare)

Olof Ahlsten

Yvonne Blomberg

Monica Edberg

Hanna Karlsson

Anja Szyszkiewicz

Didrik Taube

Stiftelsen Upplandsmuseet, Länsmuseum för Uppsala län

Resultaträkning

Belopp i kr	Not	2012	2011
Verksamhetens intäkter			
Bidrag	2	30 223 162	30 817 555
Uppdragsintäkter	3	12 027 258	7 853 596
Försäljning av varor		969 947	1 062 881
Övriga intäkter		544 976	433 745
Summa verksamhetens intäkter		43 765 343	40 167 777
Verksamhetens kostnader			
Direkta kostnader uppdrag	3	-1 077 930	-1 635 898
Kostnad för sålda varor		-597 593	-481 798
Övriga externa kostnader		-12 515 196	-12 433 939
Personalkostnader	3, 4, 5	-25 715 085	-23 795 844
Avskrivningar av anläggningstillgångar		-456 572	-476 525
Summa verksamhetens kostnader		-40 362 376	-38 824 004
Verksamhetsresultat	3	3 402 967	1 343 773
Resultat från finansiella investeringar			
Återföring av nedskrivning av finansiella värdepapper	9	210 029	-1 809 537
Övriga ränteintäkter och liknande poster	6	529 806	554 237
Räntekostnader och liknande poster		-28 557	-51 696
Summa resultat från finansiella investeringar		711 278	-1 306 996
Resultat från finansiella poster		4 114 245	36 777
Årets resultat		4 114 245	36 777

Stiftelsen Upplandsmuseet, Länsmuseum för Uppsala län

Balansräkning

Belopp i kr	Not	2012-12-31	2011-12-31
TILLGÅNGAR			
Anläggningstillgångar			
<i>Materiella anläggningstillgångar</i>			
Inventarier	7	1 122 693	881 564
Förbättringsutgifter på annans fastighet	8	94 325	55 102
		1 217 018	936 666
<i>Finansiella anläggningstillgångar</i>			
Andra långfristiga värdepappersinnehav	9	8 511 128	8 301 099
Summa anläggningstillgångar		9 728 146	9 237 765
Omsättningstillgångar			
<i>Varulager m m</i>			
Handelsvaror	10	599 044	362 419
<i>Fordringar</i>			
Kundfordringar		3 388 367	1 532 603
Övriga fordringar		141 118	37 108
Förutbetalda kostnader och upplupna intäkter	11	4 117 212	5 650 636
		7 646 697	7 220 347
Kassa och bank		3 468 365	32 204
Summa omsättningstillgångar		11 714 106	7 614 970
SUMMA TILLGÅNGAR		21 442 252	16 852 735
EGET KAPITAL OCH SKULDER			
Eget kapital			
<i>Fritt eget kapital</i>			
Balanserat resultat		9 164 188	9 127 411
Årets resultat		4 114 245	36 777
Summa eget kapital		13 278 433	9 164 188
Kortfristiga skulder			
Leverantörsskulder		1 595 593	2 219 102
Aktuell skatteskuld		24 331	5 066
Övriga kortfristiga skulder		2 226 483	1 147 754
Upplupna kostnader och förutbetalda intäkter	13	4 317 412	4 316 625
Summa kortfristiga skulder		8 163 819	7 688 547
SUMMA EGET KAPITAL OCH SKULDER		21 442 252	16 852 735
Ställda säkerheter		Inga	Inga
Ansvarsförbindelser		Inga	Inga

Noter

NOT 1 Redovisnings- och värderingsprinciper

Stiftelsens årsredovisning har upprättats enligt Årsredovisningslagen och Bokföringsnämndens allmänna råd. En mindre justering av resultaträkningen har gjorts för att kunna få fram en jämförelse med föregående år.

Fordringar

Fordringar upptas till det belopp, som efter individuell bedömning beräknas bli betalt.

Materiella anläggningstillgångar

Materiella anläggningstillgångar avskrivs systematiskt över den bedömda nyttjandetiden. Följande avskrivningstider tillämpas:

	<i>Antal år</i>
Datorer	3
Inventarier	5–10

Förbättringsutgifter på annans fastighet har skrivits av över kontraktstidens längd.

Intäktsredovisning

Intäkter redovisas till det verkliga värdet av vad som erhållits eller kommer att erhållas. Intäkter i form av biljettförsäljning intäktsförs när evenemanget äger rum. Försäljning av varor intäktsförs normalt vid leverans. All försäljning redovisas efter avdrag för moms och eventuella rabatter. Intäkter i form av gåvor och bidrag intäktsförs som huvudregel när den är sakrättsligt genomförd. Om ett bidrag avser en bestämd tidsperiod periodiseras bidraget över denna period. För utförda tjänsteuppdrag redovisas inkomsten och de utgifter som är hänförliga till uppdraget som intäkt respektive kostnad i förhållande till uppdragets färdigställandegrad på balansdagen (successiv vinstavräkning). Ett uppdrags färdigställandegrad bestäms genom att nedlagda utgifter på balansdagen jämförs med beräknade totala utgifter.

NOT 2 Specifikation av verksamhetens intäkter

	<i>2012</i>	<i>2011</i>
I nettoomsättningen ingår intäkter från:		
Uppsala läns landsting	19 808 000	19 086 000
Statens kulturråd	4 746 000	4 497 449
Lönebidrag	2 391 657	2 226 349
Tillväxtverket, nämnden för hemslojdsfrågor	619 600	614 000
Constance Andersson donationsfond	154 824	600 000
Övriga erhållna bidrag	2 503 081	3 793 757
Uppdragsintäkter	12 027 258	7 853 596
Övriga intäkter	1 514 923	1 496 626
Summa	43 765 343	40 167 777

NOT 3 Specifikation av uppdragsverksamhetens del av resultatet

	<i>2012</i>	<i>2011</i>
Uppdragsintäkter	12 027 258	7 853 596
Direkta kostnader	-1 194 559	-1 635 898
Personalkostnader	-6 511 299	-5 720 257
Resultat	4 321 400	497 441

Uppgiften om personalkostnaderna på 6 511 299 (5 720 257) är summerad utifrån redovisade personalkostnader på 5 960 495 (4 902 116) för intäkter motsvarande 10 915 830 (6 542 866) tillsammans med 596 050, som är beräknad enligt schablon utifrån samma marginal på de återstående intäkterna om 1 111 428 (1 310 730).

NOT 4 Antal anställda

Medeltalet anställda bygger på av stiftelsen
betalda närvarotimmar relaterade till en normal arbetstid.

	2012	2011
Kvinnor	31	27
Män	24	24
Summa	55	51

NOT 5 Löner, andra ersättningar och sociala kostnader

	2012	2011
<i>Löner och andra ersättningar</i>		
Styrelsen och museichef	781 669	761 891
Övriga anställda	17 197 700	15 661 231
Summa	17 979 369	16 423 122
<i>Sociala kostnader</i>		
Pensionskostnader, styrelse och museichef	137 472	169 044
Pensionskostnader, övriga anställda	1 363 262	1 181 928
Övriga sociala kostnader	5 534 376	5 394 816
Summa	7 035 110	6 745 788
Summa löner, andra ersättningar och sociala kostnader	25 014 479	23 168 910

NOT 6 Övriga ränteintäkter och liknande resultatposter

	2012	2011
Utdelningar	504 608	526 490
Ränteintäkter	25 198	29 742
Summa	529 806	556 232

NOT 7 Inventarier

	2012-12-31	2011-12-31
Ingående anskaffningsvärden	9 815 108	9 151 436
– Årets inköp	659 129	663 672
– Årets försäljning/utrangering	-2 457 027	–
Utgående ackumulerade anskaffningsvärden	8 017 210	9 815 108
Ingående avskrivningar	-8 933 544	-8 455 772
Årets förändringar		
– Avskrivningar	-440 007	-477 772
– Årets försäljning/utrangering	2 479 034	–
Utgående ackumulerade avskrivningar	-6 894 517	-8 933 544
Utgående restvärde enligt plan	1 122 693	881 564

NOT 8 Förbättringsutgifter på annans fastighet

	2012-12-31	2011-12-31
Ingående anskaffningsvärden	2 168 095	2 168 095
Årets inköp	55 788	–
Utgående ackumulerade anskaffningsvärden	2 223 883	2 168 095
– Ingående avskrivningar	-2 112 903	-2 099 218
– Avskrivningar	-16 565	-13 775
Utgående ackumulerade avskrivningar	-2 129 558	-2 112 903
Utgående restvärde enligt plan	94 325	55 102

NOT 9 Andra långfristiga värdepappersinnehav

	<u>2012-12-31</u>	<u>2011-12-31</u>
Ingående anskaffningsvärden	10 110 636	9 851 291
– Tillkommande värdepapper	–	259 345
Utgående ackumulerade anskaffningsvärden	10 110 636	10 110 636
Nedskrivningar	–1 809 537	–1 809 537
Återföring nedskrivning	210 029	–
Utgående redovisat värde, totalt	8 511 128	8 301 099
Varav noterade aktier		
Redovisat värde	8 511 128	8 301 099
Börsvärde eller motsvarande	8 511 128	8 301 099

NOT 10 Varulager

Handelsvaror värderas, med tillämpning av först-in först-ut-principen, till det lägsta av anskaffningsvärdet och det verkliga värdet på balansdagen. Verkliga värdet har fastställts efter individuell uppskattning av marknadsmässiga värdet för respektive artikel.

Varulagret har i detta bokslut redovisats till ett värde om 599 044 kr.

NOT 11 Förutbetalda kostnader och upplupna intäkter

	<u>2012-12-31</u>	<u>2011-12-31</u>
Förutbetalda hyror	1 628 707	1 515 631
Övriga förutbetalda kostnader	404 687	259 916
Upplupna uppdragsintäkter	1 838 661	2 665 841
Upplupna räntor	–	21 096
Upplupna bidrag	245 157	1 188 152
Summa	4 117 212	5 650 636

NOT 12 Förändring av eget kapital

	<u>2012-12-31</u>	<u>2011-12-31</u>
Ingående balans	9 164 188	9 127 411
Årets resultat	4 114 245	36 777
Belopp vid årets utgång	13 278 433	9 164 188

NOT 13 Upplupna kostnader och förutbetalda intäkter

	<u>2012</u>	<u>2011</u>
Upplupna semesterlöner	835 089	863 053
Upplupna sociala avgifter semesterlöner	262 385	259 637
Förutbetalda bidragsintäkter	2 931 538	3 070 418
Övriga upplupna kostnader	288 400	123 517
Summa	4 317 412	4 316 625

Tilläggsupplysningar

Könsfördelning i styrelse och museiledning

	<u>2012</u>	<u>2011</u>
Antal styrelseledamöter,	6	6
varav kvinnor	3	3
Museiledning,	9	8
varav kvinnor	4	4

Verksamhetens spridning i länets kommuner 2012

Verksamhetsgren	Enköping	Heby	Håbo	Knivsta	Tierp	Uppsala	Älvkarleby	Östhammar
Forskning	•	•			•	•		•
Insamling av föremål och bild	•	•				•		•
Arkeologiska undersökningar	•		•		•	•		•
Remisser, yttranden	•	•	•	•	•	•	•	•
Kyrkoärenden	•	•	•	•	•	•	•	•
Inventeringar/dokumentation				•		•	•	•
Besiktningar, antikvariska kontroller	•	•	•	•	•	•	•	•
Vandringsutställningar, mindre		•	•		•	•		•
Utställningar, övriga					•	•		
Pedagogisk verksamhet	•	•	•	•	•	•	•	•
Föredrag	•	•		•	•	•	•	
Stads- och fältvandringar					•	•		
Hemslöjdskonsulenternas verksamhet	•	•	•	•	•	•	•	•

Besöksstatistik	2002	2003	2004	2005	2006	2007	2008	2009	2010	2011	2012
Totalt	57 065	60 812	62 780	81 586	73 290	72 256	73 202	70 727	76 421	91 906	89 936
Museibygnaden	30 353	32 466	35 723	56 387	51 835	47 033	45 117	43 525	48 490	60 167	57 250
Disagården	17 152	17 495	14 210	14 744	14 365	14 416	13 957	15 912	15 025	15 996	14 862
Kvekgården	1 258	1 586	1 422	1 423	1 300	1 298	1 300	1 300	1 008	1 358	734
Walmstedtska gården	1 737	2 590	1 800	1 797	2 187	2 180	1 584	1 698	1 561	1 399	1 163
Bibliotek/föremålsmagasin	1 353	858	895	1 201	838	1 336	730	1 058	948	145	367
Regional verksamhet	5 212	5 817	8 730	6 034	2 765	4 434	9 305	5 306	6 143	9 749	13 275
Hemslöjden									3 246	3 092	2 285

Styrelse

Lars-Olof Legnerfält
Anna-Lena Eriksson

Gunilla Oltner
Stig Hedlund

Ann-Cathrine Haglund
Lars Wennås

Vår revisionsberättelse har avlämnats 2013-03-19
Ove Olsson

Siw Persson

Mats Sjöborg





UPPLANDSMUSEET

Upplandsmuseet, Länsmuseum för Uppsala län
adress Fyristorg 2, 753 10 Uppsala
telefon 018-16 91 00
www.upplandsmuseet.se