



Gredelby vid Knivstagravfältet

Arkeologiska förundersökningar

Gredelby 4:44, 4:108, 4:125 och 7:52
Knivsta 147:1 och 148:1
Knivsta kommun
Uppland

Robin Lucas

Gredelby vid Knivstagravfältet

Arkeologiska förundersökningar

Gredelby 4:44, 4:108, 4:125 och 7:52
Knivsta 147:1 och 148:1
Knivsta kommun
Uppland

Robin Lucas

Omslagsbild: Förundersökning på fastigheten Gredelby 4:125. Vy mot sydväst. Foto: Malin Lucas, Upplandsmuseet.

Upplandsmuseets rapporter 2017:22
ISSN 1654-8280

Fotograf och bearbetning av foton där inget annat anges: Robin Lucas, Upplandsmuseet.

Planframställning där inget annat anges: Robin Lucas, Upplandsmuseet.

Vetenskaplig granskning: Anna Ölund, Upplandsmuseet.

Allmänt kartmaterial: © Lantmäteriet, dnr I2014/00634.

© Upplandsmuseet, 2017

Upplandsmuseet, Drottninggatan 7, 753 10 Uppsala
Telefon 018 – 16 91 00
www.upplandsmuseet.se

Innehåll

| | |
|-------------------------------------|-----------|
| Sammanfattning | 6 |
| Inledning | 7 |
| Bakgrund | 8 |
| Topografi och fornlämningsmiljö | 8 |
| Tidigare undersökningar | 8 |
| Resta stenar | 10 |
| Stenmur | 11 |
| Syfte, metod och genomförande | 11 |
| Undersökningresultat | 12 |
| Schakt - och anläggningsbeskrivning | 13 |
| Tolkning | 19 |
| Administrativa uppgifter | 20 |
| Referenser | 21 |

Sammanfattning

Upplandsmuseet har genomfört två arkeologiska förundersökningar på angränsande fastigheter (Gredelby 4:44, 4:108, 4:125 samt 7:52) i Gredelby i Knivsta. Förundersökningarna föranleddes av att det planeras husbyggnation i området. Eftersom det ligger inom de tänkta gränserna av det så kallade Knivstagravfältet bedömdes risken som stor att tidigare okända gravlämningar, möjligen i form av resta stenar, skulle kunna finnas i området. Förundersökningarna genomfördes vid två tillfällen, dels i oktober 2016, dels i mars 2017.

Vid förundersökningarna grävdes sammanlagt 16 schakt inom de aktuella fastigheterna. En härd påträffades, vilken daterades till förromersk järnålder. I anslutning till denna fanns en härdrest som även den kan ha varit förhistorisk. I övrigt påträffades ett antal sentida trädgårdsanläggningar, såsom planteringsgropar och terrasseringar. Området hade enligt utsago använts som handelsträdgård under 1900-talet. I övrigt påträffades inget av antikvariskt intresse.



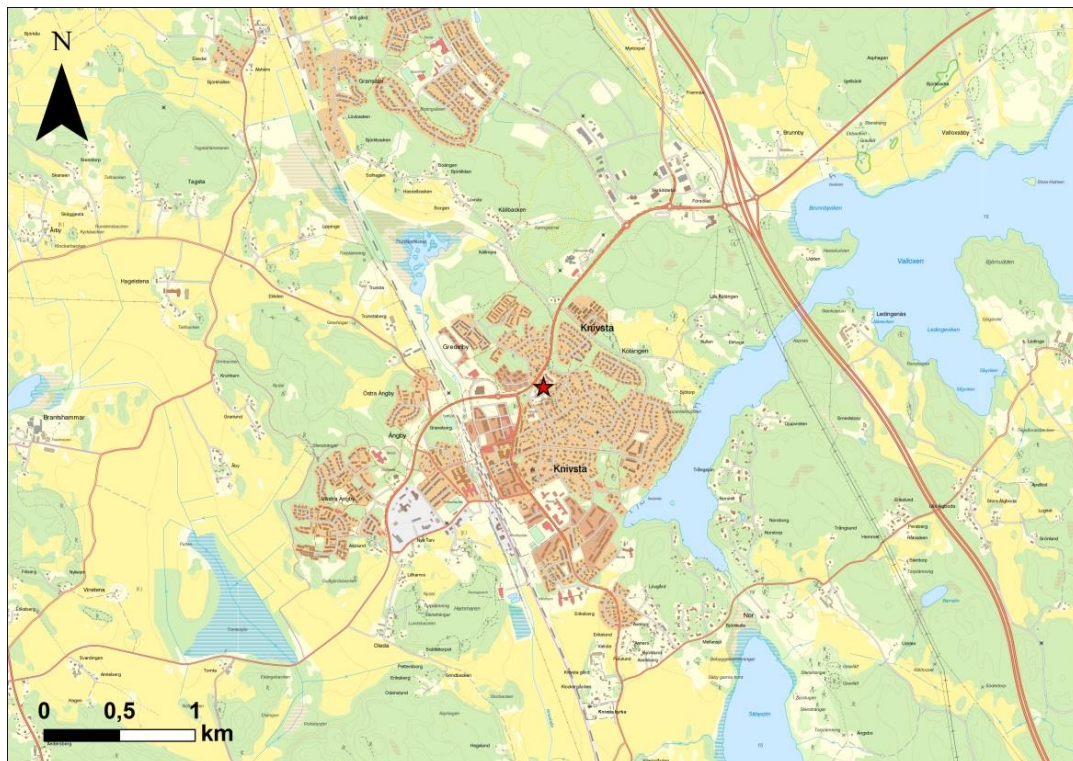
Inledning

Upplandsmuseet har efter beslut från Länsstyrelsen genomfört två förundersökningar i Gredelby, Knivsta (figur 1). Uppdraget föranleddes av att markägarna, Hans och Christina Ericsson, som även var uppdragsgivare, vill uppföra enbostadshus på de rubricerade fastigheterna.

Med anledning av den omgivande fornlämningsförekomsten, med ett stort inslag av förhistoriska gravar (figur 3) bedömde länsstyrelsen att området skulle förundersökas. Detta för att klargöra om det fanns fler bevarade lämningar som berördes av det planerade arbetet.

Från början var det tänkt att fastigheterna Gredelby 4:44 och 4:125 skulle undersökas, men efter en första kostnadsberäkning och samråd med uppdragsgivarna bestämdes att endast den nordvästra fastigheten, Gredelby 4:125, skulle undersökas. Däremot tillkom ett område mellan de båda fastigheterna där en mindre tillfartsväg löpte. Denna väg berörde delvis fastigheterna Gredelby 4:108 och Gredelby 7:52.

Fältarbetet utfördes den 24-26 oktober 2016. Efter denna insats ändrades förhållandena igen varvid delar av fastigheten Gredelby 4:44 kom att bli aktuellt för en separat förundersökning. Fältarbetet för denna utfördes den 28-29 mars 2017. Resultatet av båda projekten presenteras här gemensamt, där 2016 års förundersökning (1st dnr 431-4714-15) benämns *FU 2016*, medan 2017 års förundersökning (1st dnr 431-7001-16) benämns *FU 2017*.



Figur 1. Översiktligt kartor av Knivstaområdet med förundersökningsområdet markerat. Skala 1:50 000.

Bakgrund

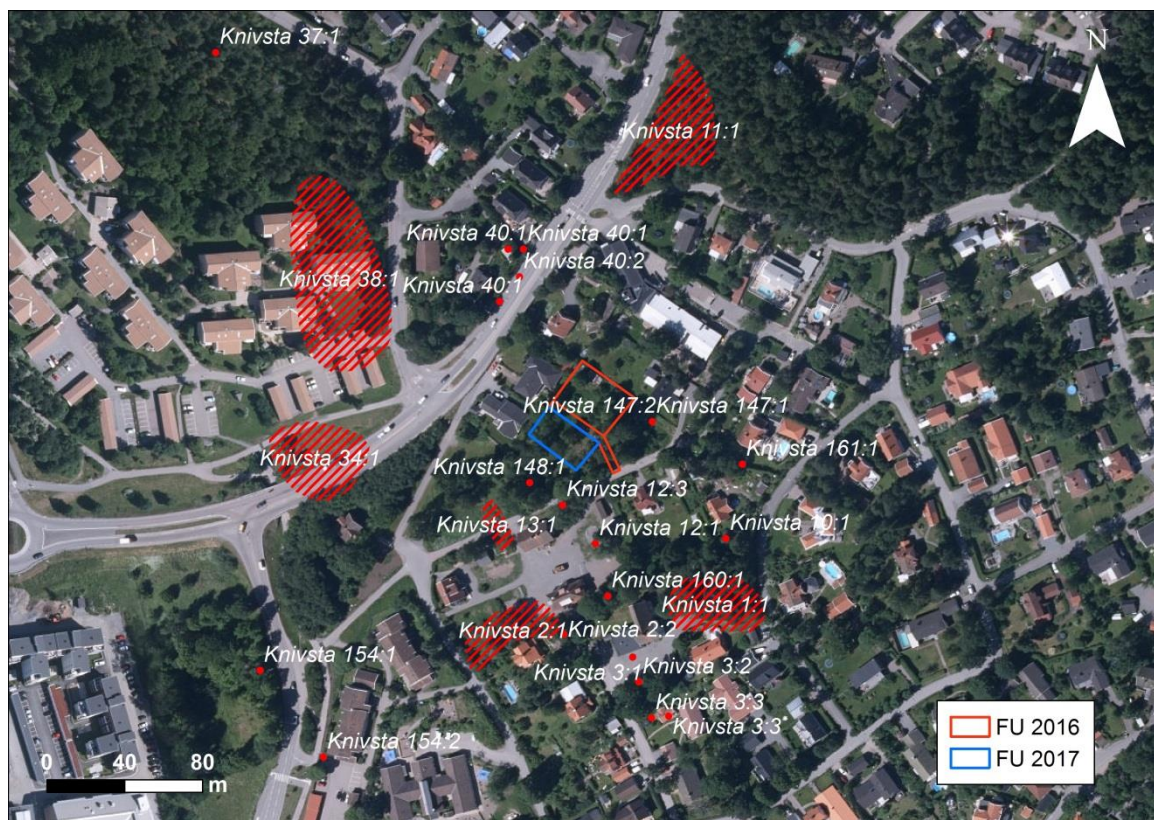
Topografi och fornlämningsmiljö

De sammanslagna förundersökningsområdena var 1570 m² stora (FU 2016 - 1020 m²; FU 2017 - 550 m²). De utgjordes av gammal tomtmark. Området omfattande även en mindre tillfartsväg i områdets södra och västra delar. Området låg delvis i en sydsluttning med cirka 1-1,5 meters höjdskillnad mellan dess högsta och lägsta punkt. Denna höjdskillnad var naturlig men hade bitvis förstärkts med terrassering, vilket kunde observeras i ett par av schakten. Det var beväxt med mindre träd och buskar, men hade röjts inom de senaste åren. Jordarten utgjordes huvudsakligen av sand och silt, med inslag av morän och berg i dagen. Inom området fanns två förfallna uthus, samt grunden efter ytterligare ett.

Förundersökningsområdet låg tidigare sydöst om bebyggelsen i den historiska byn Gredelby. På en karta från 1792 ingick området i byns hagmark. I kartmaterialet finns inga tecken på att området någonsin uppodlats. Däremot finns uppgift om att det under mitten av 1900-talet bedrivits frukt- och bärödling för avsalu i området (Hans Ericsson, muntligen). Runt Gredelbys historiska bebyggelseläge finns ett av Knivstaområdets mest fornlämningsrika områden, med bl.a. stensträngar, boplatser och det stora Knivstagravfältet, som omfattar minst 300 gravar. Den kulturhistoriska bakgrunden baseras till stora delar på resultaten av Gunnar Ekholms arkeologiska undersökningar (Ekholm 1946) och 1980-talets undersökningar vid Gredelby (Andersson m.fl. 1996). Pollenanalyser från det intilliggande Trunsta träsk visar att de äldsta spåren av mänsklig påverkan i området ses under tidig bronsålder. Ett extensivt utnyttande kunde ses omkring 1000 f.Kr. för att mot slutet av bronsålder avta. Under slutet av förromersk järnålder återupptogs agrar verksamhet för att sedan fortgå återkommande fram till 1980-talet (Ranheden 1997). Boplatser och gravar började anläggas fr.o.m. Kristi födelse och framåt och det kan noteras att Gredelby uppvisade kontinuitet under hela järnåldern enligt undersökta gravar, boplatser och pollenanalyser (Andersson 2009).

Tidigare undersökningar

De kända fornlämningarna inom 200-250 m radie från aktuell undersökningsyta utgörs huvudsakligen av olika slags gravar (figur 2 och 3). Sammanlagt ett hundratal gravar har påträffats och ett stort antal har undersökts, framförallt mellan 1940 och 1990. Ekholm (1946) lanserade begreppet Knivstagravfältet som omfattande ett ca 7,5 ha stort område. Han menade att det ursprungligen uppgått till 300 gravar från huvudsakligen äldre järnålder. Undersökningar på 1980- och 1990-talen visade emellertid att det fanns gravar från yngre järnålder i området (Andersson m.fl. 1996; Holm 1996).

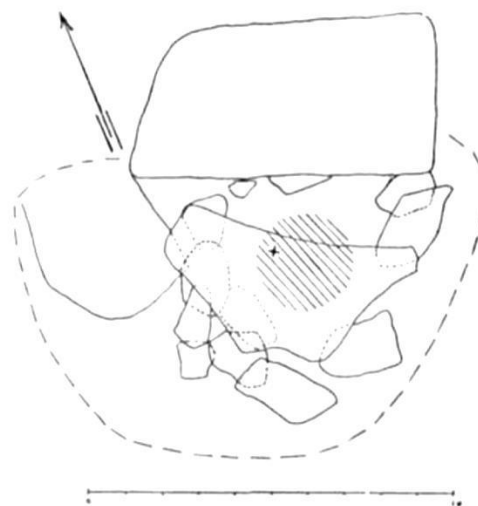


Figur 2. Översikt med förundersökningsområdena markerade. På planen även övriga gravlämningar som ingått i Knivstagravfältet. Skala: 1:4 000.

| Raä-nr | Lämningstyp | Beskrivning |
|--------|-----------------------------|---|
| 1:1 | Gravfält | 8 runda stensättningar, 5 resta stenar |
| 2:1 | Gravfält | 7 runda stensättningar |
| 2:2 | Grav markerad av sten/block | 1 rest sten |
| 3:1 | Grav markerad av sten/block | 1 rest sten |
| 3:2 | Stensättning | 1 försvunnen stensättning |
| 3:3 | Sammanförda lämningar | 1 osäker rest sten |
| 10:1 | Grav markerad av sten/block | 1 rest sten |
| 11:1 | Gravfält | 14 runda stensättningar, 2 kvadratiska stensättningar, 1 rektangulär stensättning, 16 resta stenar. Delundersökt. |
| 12:1 | Stensättning | 1 stensättning |
| 12:3 | Grav markerad av sten/block | 1 rest sten |
| 13:1 | Gravfält | 4 resta stenar |
| 34:1 | Grav- och boplatsoområde | 9 runda stensättningar, 3 skelettgravar, boplatslämningar. Undersökt och borttagen. |
| 37:1 | Stensättning | 1 stensättning |

| Raä-nr | Lämningstyp | Beskrivning |
|--------|-----------------------------|--|
| 38:1 | Grav- och boplatsoområde | 9 runda stensättningar, 1 rest sten, 1 skelettgrav, en brandgrav. Boplatzlämningar. Undersökt och borttagen. |
| 40:1 | Gravfält | 7 runda stensättningar, 1 rektangulär stensättning, 2 mittblocksgravar, 1 rest sten. Delundersökt. |
| 147:1 | Grav markerad av sten/block | 1 rest sten, 1 försvunnen rest sten |
| 148:1 | Gravfält | 10 resta stenar |
| 154:1 | Hög | 1 hög |
| 154:2 | Stensättning | 1 försvunnen stensättning |
| 160:1 | Stensättning | 1 stensättning |
| 161:1 | Grav markerad av sten/block | 1 rest sten |

Figur 3. Lista på gravlämningar som antagligen ingått i Knivstagravfältet. Samtliga ligger inom 200-250 m radie från det aktuella området. De kursiverade Knivsta 147:1 och 148:1 är de närmast belägna, vilka direkt föranledde förundersökningarna.



Figur 4. Rest sten (Nr 30) gravfält Knivsta, 11:1,100 m norr om aktuellt område. Foto och plan från undersökning 1940. Konstruktionen är jämförbar med ett större stolphål; skoningssten stödjer den resta stenen. Skrafferat området utgör ben-koncentration (Efter Ekholm 1946, s 14, 16).

Resta stenar

Resta stenar var påfallande vanliga i området, ett drygt 30-tal. Denna typ av gravar var vanligast under århundradena kring Kristi födelse. Knivsta 147:1 ligger cirka 15 m öster om förundersökningsområdet, och utgjordes av en rest sten, ca 1,1 m hög och 0,8-0,9 m bred. Stenen lutade mot nordväst och hade en avslagen topp. Intill stenen ska ha enligt förstagångsinventeringen ha funnits ytterligare en rest sten, som inte kunde återfinnas vid revideringen 1979. Området har planerats och en elcentral byggts. Knivsta 148 låg omedelbart söder om fastigheten 4:44, och utgjordes av tio resta stenar. En av utmaningarna vid förundersökningen var således att identifiera

anläggningar där själva gravmarkeringen, den resta stenen, försvunnit. Dessa borde i så fall vara synliga som störrestensatta gropar, med inslag av kol, sot och brända ben. Från undersökningar 1940 finns exempel på detta (figur 4).

Stenmur

De två fastigheterna omges på tre sidor av en stenmur, cirka 1 m hög och 1 m bred, som kan ha uppförts i samband med avstyckningen för tomter under tidigt 1900-tal (figur 5). Stenmuren finns inte med på de äldre skifteskartorna. En arbetshypotes var att muren kunde innehålla tillvaratagna resta stenar. Denna teori lanserades redan av Gunnar Ekholm (1946, s 198).

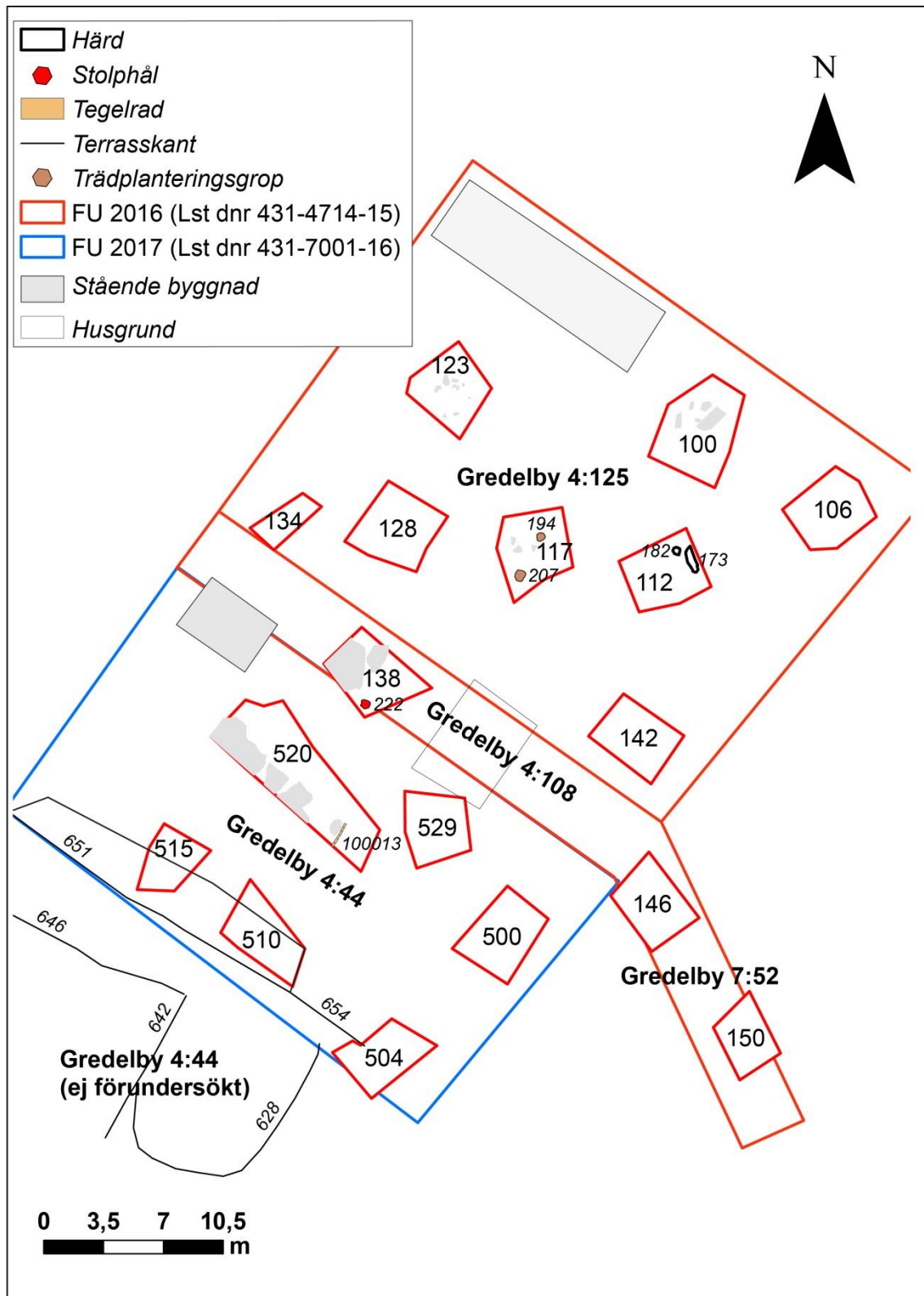


Figur 5. Del av mur som på tre sidor omgav fastigheterna Gredelby 4:125 och Gredelby 4:44. Vy mot nordväst. Foto: Malin Lucas, Upplandsmuseet.

Syfte, metod och genomförande

Syftet var att se om det över huvud taget fanns några förhistoriska lämningar i området och om dessa i så fall kunde avgränsas samt hur välbevarade de var. En samlad tolkning och bedömning av lämningarnas vetenskapliga potential skulle genomföras. Gunnar Ekholms (1946) hypotes, att delar av Knivstagravfältet rensats på gravar eller gravöverbyggnader skulle prövas, och möjliga inre gravkonstruktioner skulle sökas. Sökschakt grävdes över hela området. Schaktningen genomfördes skiktvis och metalldetektering genomfördes mellan varje skikt. Detta för att fånga upp metallföremål från eventuella söndergrävda gravar eller löst liggande deponerade föremål. Schakten mättes in med GPS, fotodokumenterades och dokumenterades i det androidbaserade systemet Arkeo.

Undersökningsresultat



Figur 6. Schaktplan över området med påträffade lämningar. Skala 1:350.

Vid FU 2016 maskingrävdes tio schakt över hela fastigheten Gredelby 4:125. Schakten hade en sammanlagd yta av cirka 165 m², vilket motsvarade 16 % av det då aktuella föundersökningsområdet. Schakten var jämt fördelade över hela området, med undantag för ytor med stående huskonstruktioner.

Vid FU 2017 maskingrävdes sex schakt inom förundersökningsområdet, vilket utgjordes av drygt 55 % av fastigheten Gredelby 4:44. Den resterande delen av Gredelby 4:44 var av länsstyrelsen undantaget från förundersökning. Schakten hade en sammanlagd yta av cirka 105 m², vilket motsvarade 19 % av det aktuella föundersökningsområdet. Schakten var jämt fördelade över hela området, med undantag för ett område i nordväst med en större betongmur och berg i dagen. Totalt vid bägge förundersökningarna togs 270 m² upp, vilket motsvarade 17 % av den totala tillgängliga ytan (figur 6).

Schakt - och anläggningsbeskrivning

Schakt 100

Yta 22 m². Matjord intill 0,30 m. Under detta naturlig ljusgrå fin sand. Större delen av schaktet var stört av en ansamling sten, murbruk samt stora mängder tegel och glas. Möjligen utgjorde detta rester av en terrassering (figur 7). Stenen var 0,10 - 1,50 meter stor. Schaktet låg direkt nedanför en delvis raserad trappa som lett upp till en ekonomibygnad i nordväst.



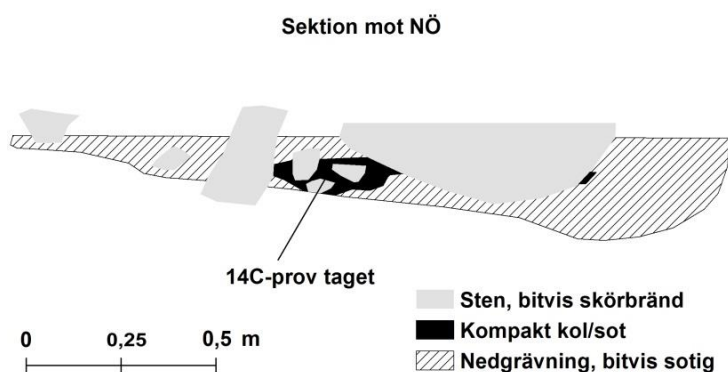
Figur 7. Möjlig rest av terrassering i schakt 100. Foto mot norr. Foto: Malin Lucas, Upplandsmuseet.

Schakt 106

Yta: 16 m². Matjord 0,20–0,30 m. Under detta naturlig ljusgrå fin sand med mindre stenar. En störning fanns i östra delen av schaktet, cirka 1 x 1,50 meter stor, med tegel och fönsterglas i ytan.

Schakt 112

Yta: 16 m². Matjord 0,30–0,40 m. Under detta naturlig brungul fin sand som i väster övergick till morän. I östra delen av schaktet fanns två anläggningar. A182 var en 0,52 x 0,40 meter stor sotfläck, endast 0,01–0,02 m djup. Anläggningen var möjligen en rest av en härd, förstörd av senare tiders markingrepp. I östra schaktkanten låg A173, en 1,50 x 0,50 m stor härd med kol och skärvsten i ytan. Anläggningen var 0,25 meter djup, med en fyllning av sotig silt. Centralt i härden fanns en kraftig lins av sot och kol (figur 8). Kol från denna daterades till förromersk järnålder, eller 360–180 f.Kr. (Ua-54533). Anläggningen var den enda vid förundersökningen som tolkades som förhistorisk. Möjligen kan den ha utgjort en kokgrop, men härden innehöll inga ben eller andra fynd som kan ge någon härledning till dess funktion. Sotfläcken A182 kan även den vara rester av en förhistorisk anläggning, eftersom inget recent material påträffades i denna.



Figur 8. Sektion genom härd A173, daterad 360–180 f.Kr. Skala 1:20.

Schakt 117

Yta: 16,5 m². Matjord 0,15–0,30 m. Under detta naturlig brungul sand med inslag av sten, upp mot 0,40 meter stora. Dessa kunde möjligen utgöra delar av en terrassering. Två anläggningar, A194 och A207, 0,48 respektive 0,65 m stora. Båda var runda med sotig fyllning men också tegel i ytan. Vid grävning kunde konstateras att tegel också fanns nere i den humösa kolbemängda fyllningen. Båda anläggningarna tolkades som gamla trädplanteringsgropar.

Schakt 123

Yta: 15,5 m². Matjord 0,15–0,30 m. Under detta naturlig brungul sand. Störningar i västra och norra delen med tegel och glas. Mitt i schaktet fanns ett flertal stenar, möjligen lagda medvetet. Sten och tegel även bland dessa, vilket innebär att det troligen var en sentida konstruktion, eventuellt en rabatt.

Schakt 128

Yta: 17,5 m². Matjord 0,20–0,38 m. Under detta naturlig brungul sand med inslag av sten. I norra delen av schaktet fanns en större störning, cirka 1,50 m i diameter. Denna var troligen en plantering med stenar i kanten och tegel i fyllningen. Även i väster fanns en störning i form av en grop med rikligt med fönsterglas.

Schakt 134

Yta: 6 m². Matjord 0,30 meter. Under matjorden nästan helt och hållet av berg i dagen. Glas och tegel fanns i matjorden.

Schakt 138

Yta: 16,5 m². Matjord intill 0,30 m. I den västra delen av schaktet berg i dagen, i övrigt naturlig brungul sand. I södra delen fanns ett stolphål, A222, runt till formen och 0,6 meter i diameter (figur 9). Anläggningen var stensködd och hade en fyllning av humöst material, med inslag av tegel- och glaskross. Den tolkades som recent, möjligen härrörande från en borttagen telefonstolpe.



Figur 9. Stolphål A222 grävt i botten. Notera tegel i fyllningen. Foto mot söder. Foto: Robin Lucas, Upplandsmuseet.

Schakt 142

Yta: 15 m². Matjord 0,15–0,35 m. Under detta naturlig morän i västra delen av schaktet, fin brungul sand i den östra. Ett par större markfasta stenar, cirka 0,50 m stora.

Schakt 146

Yta: 15 m². Schakt i tillfartsvägen. Singel och matjord, intill 0,15 m. Under detta fanns naturlig morän med några större stenar, 0,40–0,50 m stora. Schaktet var mycket omrört och stört.

Schakt 150

Yta: 10,5 m². Schakt i tillfartsvägen. Singel och matjord, intill 0,20 m. Schaktet var mycket omrört och stört.

Schakt 500

Yta: 16 m². Matjord, intill 0,30 m. Under detta fanns sandig morän, med enstaka block.

Schakt 504

Yta: 13,5 m². Matjord intill 0,30 m, i botten sandig morän med enstaka block. Del av Terrassering 654 var synlig i norra kanten (figur 10). Denna enskiktade terrasskant av 0,3–0,5 m stora stenar ligger i fortsättningen av terrassering 651.



Figur 10. Terrassering 654, synlig som en svag upphöjning mitt i bild. Vy mot nordväst. Foto: Robin Lucas, Upplandsmuseet.

Schakt 510

Yta: 14,5 m². Matjord 0,25–0,30 m, i botten gulbrun morän med enstaka block. Terrassering 651 synlig i schaktets norra del och utgjordes av moränmaterial och tegel. Ett mörkt stråk mitt i schaktet låg i förlängningen av tegelraden (100013), som låg i schakt 520.

Schakt 515.

Yta: 10 m². Torv 0,15 m. Enstaka block i botten. I övrigt sandig morän. Schaktet dominerades av Terrassering 651, 0,1–0,5 m bred, med en kallmurad kant mot söder (figur 11). Muren var upp till 1,0 m hög och uppbyggd av 0,2–0,6 m stora stenar. Fyllningsmaterialet i terrassen utgjordes förutom av moränmaterial även av tegel med inslag av recent järnskrot samt butelj- och planglas.



Figur 11. Terrassering 651. I bakgrunden schakt 515. Vy mot norr. Foto: Robin Lucas, Upplandsmuseet.

Schakt 520.

Yta: 29 m². Matjord 0,35 m, i skrevor upp till 0,7 m. Södra och västra delen av schaktet dominerades av berg i dagen, i övrigt sandig morän. I södra delen en rad med lagda tegelstenar, 100013, 1,65 m lång, utan murbruk. Tegelstensraden tolkades som en möjlig rest av en trädgårdsanläggning, alternativt en låg terrasskant. Det var en stor höjdskillnad, närmare 1,5 meter, mellan övre och nedre delen av schaktet (figur 12).



Figur 12. Schakt 520. I förgrunden tegelraden 100013. Vy mot nordväst.

Schakt 529.

Yta: 29 m². Matjord 0,20 m. I botten sandig morän.

Övrigt

Förutom dessa schakt och objekt observerades även tre terrasskanter på den icke undersökta delen av Gredelby 4:44 (Figur 6 – Objekt 628, 642, 646). Eftersom objekten inte ingick i förundersökningen mättes de endast in och beskrevs inte närmare.



Tolkning

Härden A173 var den enda anläggningen av som kunde tolkas som förhistorisk, medan A182 möjligen också skulle kunna var av äldre datum. Med tanke på förundersökningsschaktens yta relaterat områdets totalyta (17 %) skulle ytterligare fem - sex förhistoriska anläggningar kunna finnas inom området. Detta är emellertid föga troligt, eftersom fler lämningar borde ha framkommit i de tätt liggande och väl rumsligt väl fördelade schakten.

Förundersökningsområdet hade i sen tid blivit föremål för stark miljöpåverkan, med husbyggen och anläggande av planteringar, och inte minst uppbyggande av terrasser över en stor del av området. Det är möjligt att fler lämningar av förhistorisk karaktär ursprungligt kan ha funnits på platsen, men dessa har inte lämnat några spår. Upplandsmuseet anser att det troligen inte funnits några gravar i området, eftersom även förstörda gravar brukar lämna spår i form av spridda brända ben, kol och sot. Det måste också betonas att gravarna på Knivstagravfältet, även om detta haft mycket stor total utbredning, inte varit jämt fördelade. Detta beror troligen på områdets skiftande topografi och terräng. Vissa delar har utgjorts av sumpiga svackor, dränerade först i sen tid, medan andra dominerats av berg i dagen (Ekholm 1946, s 197f).

Med anledning av det begränsade resultatet av förundersökningen anser inte Upplandsmuseet att någon vidare arkeologisk insats behövs inom fastigheten Gredelby 4:125 och den förundersökta delen av fastigheten Gredelby 4:44. Resterande del av Gredelby 4:44 bör dock bli föremål för arkeologisk förundersökning i det fall framtida byggnation skulle bli aktuellt där. Länsstyrelsen beslutar om eventuella vidare arkeologiska undersökningar.



Administrativa uppgifter

Plats: Gredelby 4:44, 4:108 4:125 och 7:52, Knivsta socken och kommun, Uppland

Fornlämningstyp: Gravar i form av resta stenar

Undersökningstyp: Arkeologiska förundersökningar

Orsak till undersökningen: Planerad nybyggnation av hus

Uppdragsgivare: Hans och Christina Ericsson

Fältarbetsperiod: 2016-10-24 – 2016-10-26 (2016); 2017-03-28 – 2017-03-29 (2017)

Upplandsmuseets projektledare: Robin Lucas

Upplandsmuseets diarienummer: Ar-519-2016 (2016); Ar-193-2017 (2017)

Upplandsmuseets projektnummer: 8611 (2016), 8627 (2017)

Länsstyrelsens diarienummer beslutsdatum: 431-4714-15, 2016-10-07 (2016); 431-7001-16, 2017-03-06 (2017)

Dokumentationsmaterial: Förvaras på Upplandsmuseet

Fynd: Inga fynd tillvaratogs

Referenser

- Andersson, C, Appelgren, K. och Sander, B. 1996. *Arkeologisk undersökning. Hus, gravar och fornfynd i Gredelby. Uppland, Knivsta socken, Gredelby. RAAÄ 11 m.fl. RAÄ UV* Stockholm, Rapport 1996:115/1 (2).
- Andersson, C. 2009. *Kolonisation, bebyggelse och landskapsutnyttjande: en kvantitativ studie av bebyggelseutvecklingen i östra Uppland under yngre järnålder.* Stockholm. Institutionen för arkeologi och antikens kultur, Stockholms universitet.
- Ekholm, G. 1946. Uppländska gravfält från äldre järnåldern. III. Knivsta stationssamhälle, Knivsta socken. *Fornvännen* 1946, s 193-215.
- Holm, J. 1996. *Arkeologisk undersökning. Två gravar i Gredelby, Knivsta socken, Uppland.* Riksantikvarieämbetet UV-Uppsala, rapport 1996:27.
- Ranheden, H. 1997. Kulturlandskapsutvecklingen runt Trunsta träsk baserat på pollenanalyser. I: Karlenby, L. (red.) *I en liten Vrå av världen. Arkeologiska undersökningar, Vrå, Knivsta socken, Uppland.* Riksantikvarieämbetet UV-Uppsala, rapport 1997:43.

Fornsök. FMIS. Riksantikvarieämbetets digitala fornlämningsregister.

Lantmäterietstyrelsens arkiv LSA:

Knivsta socken, Gredelby by

A50 – S:1 1792 Ägomätning