



I Uppsalas medeltida utkant - arkeologi i kvarteret Plantskolan

Arkeologisk schaktningsövervakning

Fjärdingen 1:3 och Kåbo 1:1
Uppsala kommun
Uppland

Emelie Sunding

I Uppsalas medeltida utkant - arkeologi i kvarteret Plantskolan

Arkeologisk schaktningsövervakning

Fjärdingen 1:3 och Kåbo 1:1
Uppsala kommun
Uppland

Emelie Sunding

Omslagsbild: Vy över den uppschaktade Norbyvägen. Foto mot VSV. Anna Ölund, Upplandsmuseet.

Upplandsmuseets rapporter 2017:15
ISSN 1654-8280

Fotograf och bearbetning av foton där inget annat anges: Emelie Sunding
Planframställning där inget annat anges: Emelie Sunding
Granskning: Anna Ölund

Allmänt kartmaterial: © Lantmäteriet, dnr I2014/00634 / © SGU, dnr I2014/00634

© Upplandsmuseet, 2017

Upplandsmuseet, Drottninggatan 7, 753 10 Uppsala
Telefon 018 – 16 91 00
www.upplandsmuseet.se

Innehåll

Sammanfattning	6
Inledning	7
Bakgrund	8
Tidigare undersökningar	10
Syfte, metod och genomförande	11
Undersökningsresultat	12
Slutord	24
Administrativa uppgifter	25
Referenser	26

Sammanfattning

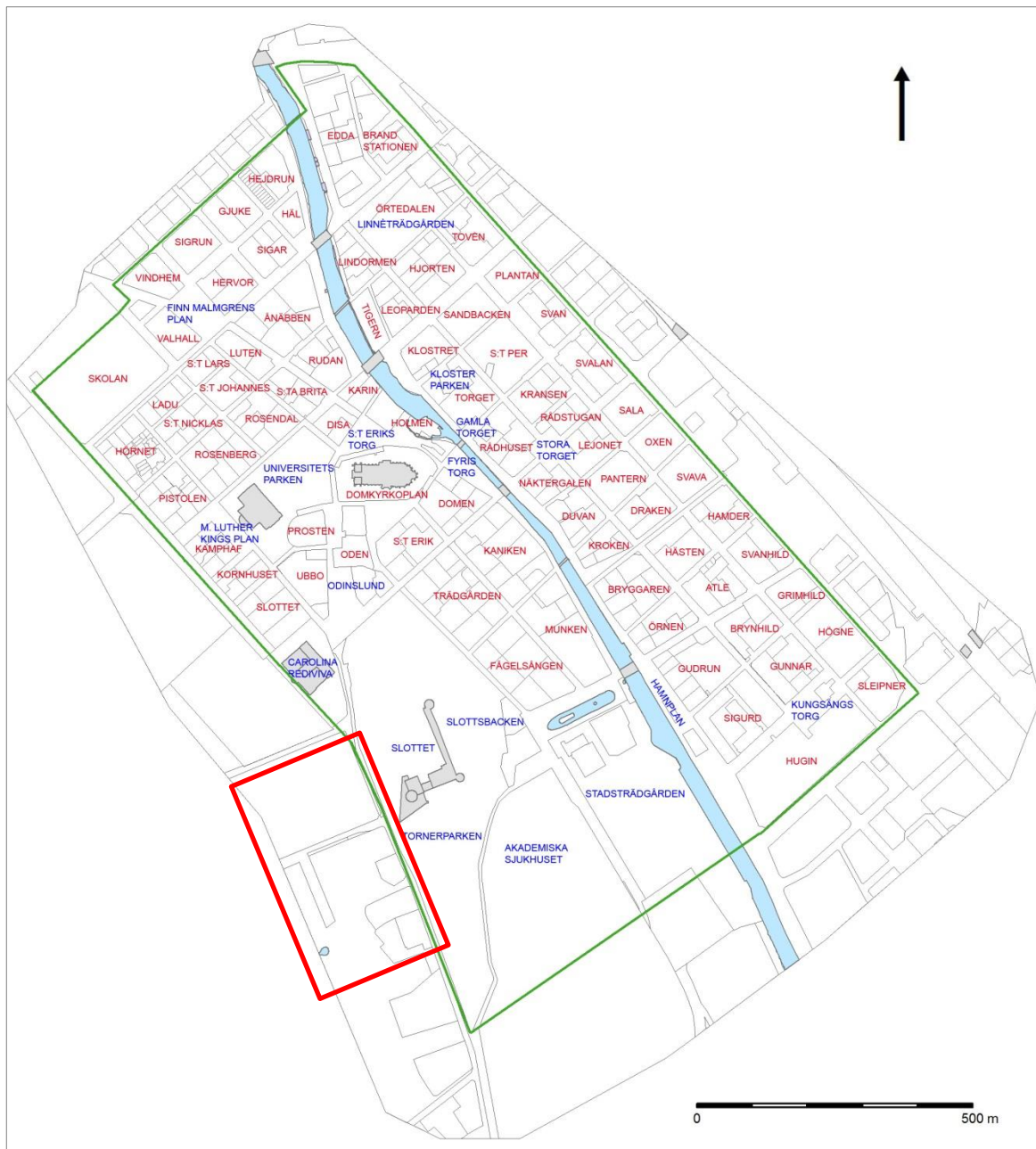
Efter beslut från Länsstyrelsen i Uppsala län har Upplandsmuseet, avdelning Arkeologi utfört en arkeologisk schaktningsövervakning i samband med markarbeten för sänkning av vägbana samt flytt av ledningar i Dag Hammarskjöldsväg och Norbyvägen i centrala Uppsala. Arbetet utfördes under hösten 2016 efter beslut av Länsstyrelsen i Uppsala län (dnr 431-4794-16)

På Norbyvägen i västra delen av undersökningsområdet framkom en sentida stenläggning vilket tolkats som den äldre vägbeläggningen. Här påträffades även resterna efter ett hus vilket troligen stått på platsen under 1800-1900-talet. Närmare gatukorsningen påträffades fragmentariska rester av den äldre stenlagda Norbyvägen samt kulturlager från 1800-1900-tal. I slänten nedanför bastion Gräsgården, utmed Dag Hammarskjölds väg framkom resterna efter en tegellagd yta. Denna uppskattas vara minst 1 m bred, i ett skift och byggd av stortegel. Tegelläggningen var synlig inom ett 44 m långt område. Möjligen utgör den en gångväg i den forna slottsmiljön. I övrigt hade eventuella kulturlager och konstruktioner på platsen helt schaktats bort vid vägbygget under mitten av 1900-talet.



Inledning

Upplandsmuseets avdelning Arkeologi utförde under perioden 10/8 – 8/12 2016 en arkeologisk schaktningsövervakning inom kvarteret Plantskolan i centrala Uppsala (figur 1). Arbetet skedde efter beslut från Länsstyrelsen i Uppsala län, Samhällsutvecklingsenheten (dnr 431-4794-16, 2016-08-12). Arbetet omfattade schaktning för sänkning av Dag Hammarskjölds väg-Norbyvägen och beställare var Uppsala kommun. Det arkeologiska fältarbetet utfördes av Emelie Sunding, Anna Ölund och Robin Lucas. Emelie Sunding har även författat denna rapport.



Figur 1. Fornlämningsområdet för Uppsala stad, 88:1, med kvartersnamn. Röd rektangel anger platsen för den aktuella undersökningen. Arbetsområdet är beläget i den västra kanten av fornlämningsområdet, inom skyddsområdet.

Bakgrund

Kvarteret Plantskolan är beläget direkt väster om Kasåsen och sydväst om Uppsala slott (figur 1). Den kända förhistoriska fornlämningsmiljön i området runt kvarteret grundas mycket på iakttagelser av Olof Rudbeck på 1600-talet. Bland annat i samband med anläggandet av slottsgårdens terrasser på slottsbacken skall han ha påträffat en ”ättebacka” innehållande ”brända beenkohl och jernpilar” och krukskärvor (Odenocrants 1929-33). År 1923 undersökte A. Enqvist i Kåbo gravar i hörnet av Borggatan och Södra Rudbecksgatan, cirka 550 m sydväst om nuvarande kvarter. På platsen framkom fyra brandgravar och två skelettgravar (SHM inv nr 17238) (Uppsala 507:1). Cirka 250 m söder om aktuellt kvarter påträffades, vid schaktningar för patologiska institutionen 1935-36, spännbucklor mm från vikingatida kvinnogravar (Sundquist 1953) (Raä Uppsala 525:1). Det finns också ett lösfynd i Kåbo av ett hänge med tre miniatyrskäror, troligen från yngre järnålder (UMF 5891, Hagberg 1959:187).

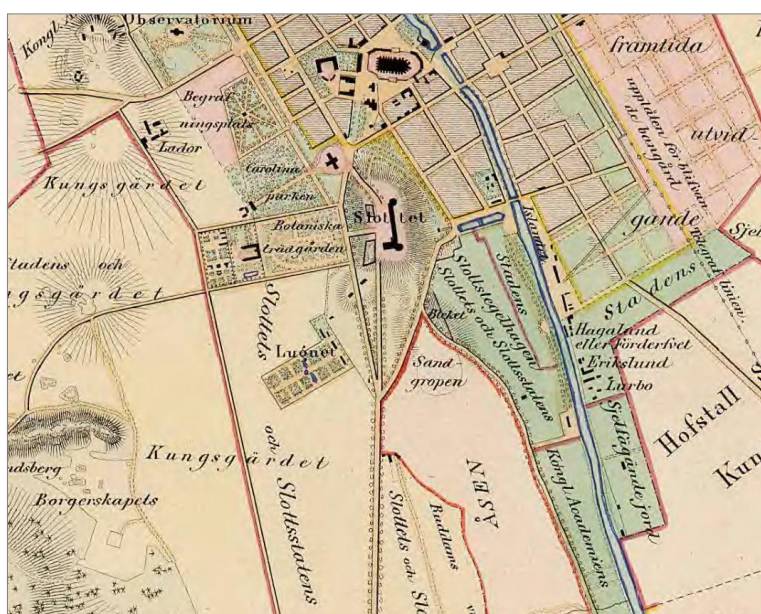
Undersökningsområdet ligger i direkt anslutning till fornlämnings Uppsala 88:1, begränsningarna för det medeltida Uppsalas utbredning (figur 1). När det gäller undersökningsområdets koppling till medeltida eller senare miljöer rör det sig inte främst om den medeltida stadsbebyggelsen utan snarare om närheten till de kringliggande byarna. År 1316 omnämns Ofanberghum, det vill säga Ovanberga, belägen i stadens västra utkant. Nils Sundquist vill förlägga denna by strax väster om universitetet (Sundquist 1953). Odenocrants gör dock tolkningen att den av Rudbeck upphittade graven på slottsgårdens terrass kan ha tillhört Ovanberga bys gravfält. Senare ligger kv. Plantskolan delvis inom Kåbo gårde (Kaby 1316), men troligen har bytomten (Uppsala 507:2) legat betydligt mer åt väster (Dahlbäck et al. 1984), eventuellt vid den plats där de vikingatida gravarna upptäcktes 1923.

Dag Hammarskjölds vägs sträckning förbi Uppsala slott och dess bastioner på västra sidan av Kasåsen har sannolikt i stort sett samma sträckning som Stockholmsvägen till Uppsala hade innan 1660-talet. Efter stadens reglering efter 1643 års stadsplan försköts en del av stadens tyngdpunkt till området mellan slottet och Fyrisån. Här hade tidigare funnits en kungsträdgård som i och med regleringen lämnade plats för byggnadstomter. När det sedan anlades en ny kunglig lustträdgård, nuvarande Botaniska trädgården, som anslöt till slottet i väster med terrasser, spärrades den äldre vägsträckningen av. När slottets funktion som kungligt residens upphörde fanns inte längre något behov av en kunglig lustträdgård och Gustav III donerade i slutet av 1700-talet trädgården för att användas som botanisk trädgård. Slottsterrasserna ingick inte i donationen och under 1820-talet anlades en landsväg i ”nygamal” sträckning mellan slottet och trädgården på en av terrasserna (Lundgren 2012).

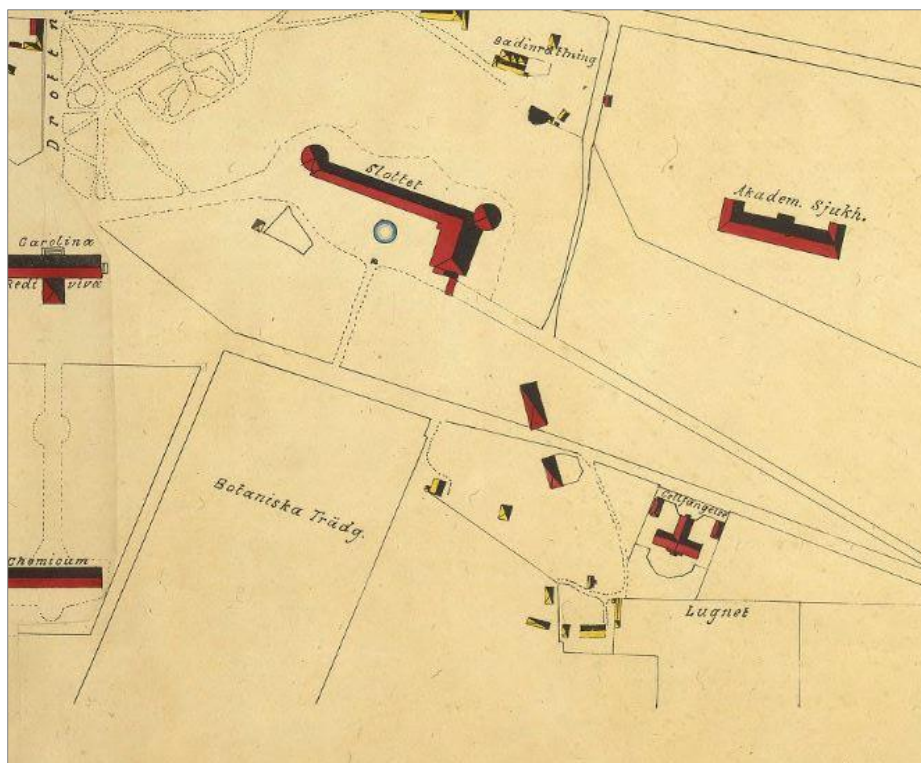


Figur 2. Utsnitt från 1854 års karta över Uppsala stad. Här syns Botaniska trädgården och trädgården Lugnet. LMV B70-1:36.

Marken där kvarteret Plantskolan idag ligger utgjordes fram till mitten av 1800-talet av åkermark. Det låg inom det område som kallades "Kungsgärdet" och avgränsades i norr av Botaniska trädgården och i söder av trädgården Lugnet med sina bostäder, ekonomibyggnader och drivhus. Den västra delen av kvarteret bestod under 1800-talet av hushållningssällskapets trädskola medan den östra delen utgjordes av öppen mark. Senare under 1800-talet lät hushållningssällskapet uppföra bostadshus för trädgårdsmästare med diverse uthus och man anlade även växthus. Plantskoleverksamheten fortsatte in på 1970-talet. 1995 revs de byggnader som fanns på platsen och en parkeringsplats anlades. Den rad med lövträd som står utmed Norbyvägen är rester från trädskolan och planterades för att skydda växterna i Botaniska trädgården och för att försköna trädgården (Lundgren 2012).



Figur 3. Utsnitt från 1858 års karta över Uppsala stad. Här är Botaniska trädgården, Lugnet och Kungsgärdet markerade. LMV Lj-2.



Figur 4. Utsnitt från 1882 års karta över Uppsala stad. Botaniska trädgården och Lugnet finns markerade även här. Här syns dessutom ett flertal byggnader mellan de två. LMV B70-1:44.

Tidigare undersökningar

Upplandsmuseet genomförde under augusti år 2014 en arkeologisk förundersökning inom kvarteret Plantskolan sydväst om Uppsala slott i Uppsala. Bakgrunden var att Uppsala kommun i samråd med Akademiska Hus AB avsåg att bebygga tomten med Uppsala universitets förvaltningsbyggnad och att en tidigare arkeologisk utredning pekade på förekomst av fornlämning inom delar av tomten. Totalt grävdes sex schakt med en sammanlagd yta av knappt 600 m². Endast ett fåtal objekt av antikvariskt intresse framkom vid undersökningen. Dessa var fem stolphål påträffade inom en begränsad yta i ett av schakten. Dessutom påträffades en tjärgrop. En ¹⁴C-analys av två stolphål och av tjärgropen gjordes. Resultatet av analysen visade att inte någon av de tre anläggningarna tidsmässigt hade med varandra att göra. Tjärgropen hörde hemma i yngre romersk järnålder. Stolphålen daterades till åtskilda och helt andra tidsavsnitt, nämligen yngsta bronsålder, alternativt tidig förromersk järnålder och tidig bronsålder. Resultaten från analysen tolkades visa på en mycket långvarig verksamhet troligen i ett extensivt läge knuten till en mer komplex boplats- eller verksamhetsyta i närheten (Fagerlund & Hennius 2014).

Syfte, metod och genomförande

Under perioden 10/8 – 8/12 2016 genomfördes en arkeologisk schaktningsövervakning i samband med markarbeten inom kvarteret Plantskolan i Uppsala. Vid sänkning av Dag Hammarskjölds väg- Norbyvägen genomfördes omfattande schaktningsarbeten inom en ca 6000 m² stort område.

För grävarbetet användes flera stora grävmaskiner, både hjulburna och bandmaskiner. Då flera grävmaskiner arbetade samtidigt och lastbilar körde massor till och från området var den arkeologiska arbetssituationen komplicerad. Samtliga delar av arbetsområdet besiktigades och dokumenterades, däremot övervakades endast utvalda delar av schaktningen. Förutom arbetet med sänkningen av vägen grävdes även för nya ledningar längs vägkanterna.

Syftet med det arkeologiska arbetet var att se om äldre lämningar fanns på platsen och dokumentera dessa. Schakten samt framkomna lämningar dokumenterades genom planritning, fotografi samt beskrivningar.



Figur 5. Pågående arbete i korsningen Dag Hammarskjölds väg – Norbyvägen. Under projektet arbetade ofta flera grävmaskiner samtidigt i olika delar av arbetsområdet. Foto mot Ö. Anna Ölund, Upplandsmuseet.

Undersökningsresultat

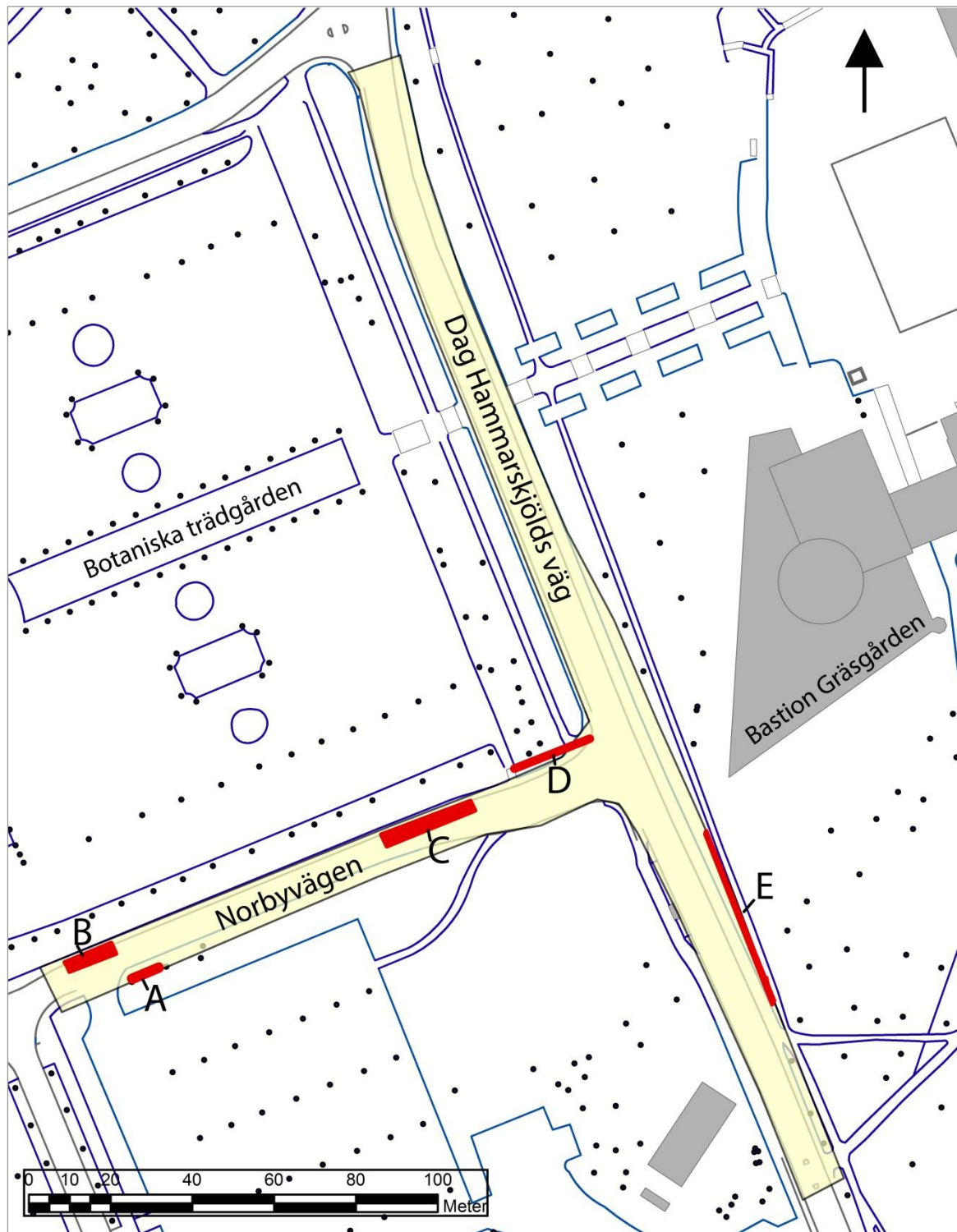
Det aktuella arbetsföretaget innebar stora markingrepp inom ett område om 6000 m². Huvuddelen av arbetet gjordes för sänkningen av Dag Hammarskjölds väg – Norbyvägen då befintlig asfalt och underliggande massor schaktades bort. Störst ingrepp för detta gjordes längs Dag Hammarskjölds väg där hela vägsträckningen schaktades ned till orörd mark som utgjordes av glaciallera vilken fanns ca 0,5 m under nuvarande mark. Längs denna sträcka påträffades inget av arkeologiskt intresse. Sannolikt hade eventuella kulturlager och konstruktioner på platsen helt schaktats bort vid vägbygget under mitten av 1900-talet.

Längs vägsträckningarna schaktades även för byten av ledningar och brunnar. Dessa förlades i huvudsak i befintliga lednings- och brunnschakt och inget av arkeologiskt intresse påträffades där.

Längs Norbyvägen påträffades tre partier med äldre lämningar, dessutom frilades delar av muren till Botaniska trädgården samt delar av den intilliggande terrassen. I den södra delen av arbetsområdet längs Dag Hammarskjölds väg schaktades även in i den västra terrassen, här påträffades två äldre lämningar



Figur 6. Flertalet ledningar och brunnar var sedan tidigare nedgrävda inom arbetsområdet. Här schaktas för byte av befintlig brunn vid korsningen Dag Hammarskjölds väg – Norbyvägen. Foto mot Ö. Anna Ölund, Upplandsmuseet.



Figur 7. Plan över det aktuella arbetsområdet, markerat i gult, med de påträffade lämningarna markerade med rött. Skala 1:1 500.



Figur 8. Pågående schaktning av Dag Hammarskjölds väg. Foto mot S.



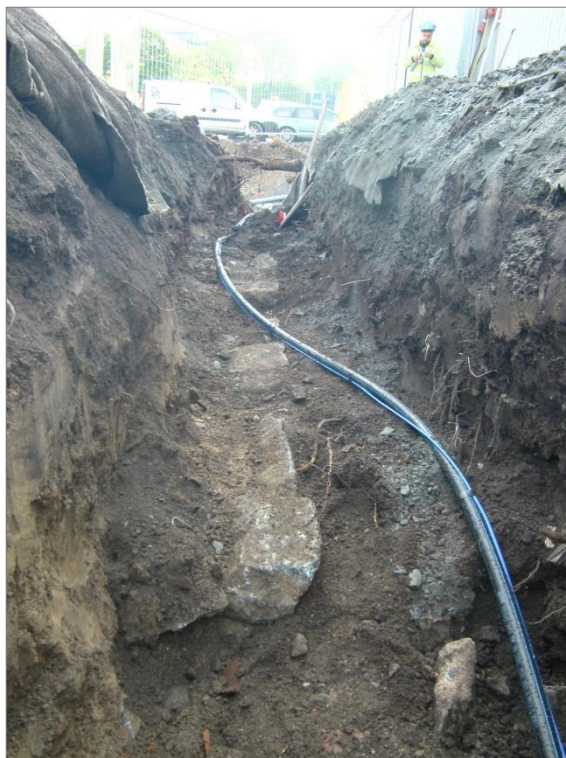
Figur 9. Längs Dag Hammarskjölds väg schaktades ned till naturlig, orörd, mark. Inget av arkeologiskt intresse fanns bevarat under själva vägen. Foto mot SSV.

A - Husgrund

I den västra delen av arbetsområdet schaktades för en anslutande vattenledning till bodetableringen. Detta schakt grävdes ca 30 m långt, 1 m brett och 1,2 m djupt. Här påträffades resterna av en husgrund (figur 7), ca 10 m lång, i schaktets botten bestående av grovt tillhuggna stenblock, ca 0,3-0,4 m stora samt pulvriserat kalkbruk. Husgrunden var delvis bortgrävd sedan tidigare och täcktes av raseringsmaterial bestående av tegelkross och tegelbitar blandat med grus, sand. I raseringsmaterialet fanns även modernare glasflaskor och plast. Sannolikt utgör husgrunden rester efter en av de byggnader hörande till plantskolan som revs under 1990-talet.



Figur 10. Schakt för anslutande vatten till byggbodarna grävdes i arbetsområdets västra del. Foto mot Ö. Anna Ölund, Upplandsmuseet.



Figur 11. Resterna av en husgrund bestående av grovt huggna gråstensblock hittades i schaktet för vattenledningen. Foto mot Ö. Anna Ölund, Upplandsmuseet.

B - Stenläggning och kulturlager

I den västra delen av arbetsområdet schaktades för byte av befintliga ledningar längs den norra delen av Norbyvägen. Här fanns i schaktkanten rester av en stenläggning bestående av två, möjligen tre skift med kullersten (figur 7). Stenarna var ca 0,1-0,15 m stora och låg 0,3 m under mark. Stenläggningen tolkas vara rester av en äldre vägbeläggning.

Under stenläggningen fanns ett 0,3-0,4 m tjockt lager bestående av lucker, brun, siltig lera med inslag av tegelfragment, enstaka skärvor planglas och fajans. Lagret tolkas vara ett äldre odlingslager. Under detta fanns ren glacial lera med infiltration av trädrötter.



Figur 12. Schakt för byte av ledningar grävdes längs Norbyvägen. I den norra schaktkanten fanns rester av en stenläggning. Foto mot NV. Anna Ölund, Upplandsmuseet.



Figur 13. Detaljbild på stenläggningen som påträffades i Norbyvägen. Sannolikt är den en rest av en äldre vägbeläggning. Foto mot V. Anna Ölund, Upplandsmuseet.

C - Mur, stenläggning och kulturlager

I den östra delen av Norbyvägen i schaktet för ledningsbyte påträffades ett parti med bevarade konstruktionsrester och kulturlager (figur 7). Här fanns delar av en mur bevarad bestående av kallmurade gråstensblock i ett skift (figur 15). Stenarna var 0,2-0,6 m stora och täcktes av ett 0,3 m tjockt, gråsvart, lerlager med inslag av modernare glasskärvor, tegelbitar och yngre rödgods med en datering till 1800-tal. Direkt söder om muren fanns en koncentration av tegelstenar och tegelkross som tolkas utgöra raserings från muren.

Ungefär 3 m väster om muren fanns rester av en stenläggning. De två konstruktionsresterna skiljdes åt av en modern störning som skurit de båda. Stenläggningen utgjordes av 0,06-0,2 m stora kullerstenar som låg i ett mörkgrått siltlager (figur 16). Stenarna var i vissa delar omflyttade sedan tidigare förmodligen då de befintliga ledningarna grävts ned. Kulturlagret som stenläggningen låg ovan var ca 0,2 m tjockt, därunder fanns åsgrus.

Konstruktionsresterna och kulturlagren är sannolikt inte av någon betydande ålder och de få fynd som påträffades kan dateras till sent 1800-tal.



Figur 14. Översikt som visar de bevarade konstruktionsresterna i den östra delen av Norbyvägen. Centralt i bilden syns stenläggningen och till vänster i bild stenmuren. Foto mot Ö.



Figur 15. I den östra delen av Norbyvägen påträffades resterna av en stenmur. Endast ett skift fanns bevarat. Foto mot V.



Figur 16. Ungefär 3 m väster om stenmuren fanns rester av en stenläggning bevarat. Denna var delvis omrörd och avgrävd sedan tidigare. Foto mot ÖSÖ.

D - Terrasser och Botaniska trädgårdens mur

I den östra delen av Norbyvägen, i korsningen med Dag Hammarskjölds väg, schaktades in mot muren till Botaniska trädgården (figur 7). Här grävdes även en del av en av terrasserna bort vilket gav möjlighet att dokumentera båda konstruktionernas uppbyggnad. Även den terrass som ligger öster om Dag Hammarskjölds väg påverkades delvis av schaktningsarbetena och även denna kunde dokumenteras.

Muren till Botaniska trädgården längs Norbyvägen utgörs till stora delar av en tegelmur. Längst i öst finns dock en gråstensmur vilken till stora delar legat under nuvarande marknivå, denna frilades nu. Gråstensmuren utgörs av två generationers mur där den som idag är synlig över mark består av kantigt huggna block lagda i 3-6 skift. Under dessa finns större, grovt tillhuggna samt obearbetade gråstenar, lagda i 2-3 skift, som tydligt utgör rester av en äldre mur (figur 18).

Direkt öster om muren finns en av slottets terrasser. I schaktets kant gick att se hur denna anlagts då man grävt rak igenom denna. Det syntes tydligt att man grävt ner i glacialleran och sedan fyllt på med grus och sand för att skapa terrassens form (figur 19).

Den terrass som ligger öster om Dag Hammarskjölds väg schaktades delvis bort. Då den grävts längs med dess riktning och inte rakt igenom gick det inte att på samma sätt som den västra se hur och i vilken omfattning man grävt ned i marken för att skapa terrassen, dock syntes tydlig att man även här påfört material för att skapa terrassens form. Också här har det lagts grus ovan naturlig mark (figur 20).



Figur 17. Vid schaktningsarbetet frilades den östra delen av Botaniska trädgårdens södra mur som visade sig utgöras av två generationer. I öst anslöt den även en av terrasserna. Foto mot N.



Figur 18. Den frilagda gråstensmuren till Botaniska trädgården. De undre delarna av denna utgörs av en äldre gråstensmur vilken syns centralt i bilden. Foto mot NÖ.



Figur 19. I den norra schaktväggen hade en sektion genom en av terrasserna grävts fram. Här syns tydligt att den anlagts genom att gräva ned i glacialleran för att sedan fylla upp med grus och sand. Foto mot N.



Figur 20. I den södra delen av arbetsområdet schaktades delvis även in i den östra terrassen. Liksom i den väster om Dag Hammarskjölds väg har denna anlagts genom att grus och sand påförts ovan den naturliga leran. Foto mot Ö.



Figur 21. Översikt över Norbyvägen med Botaniska trädgårdens mur och den västra terrassen till höger i bild. Foto mot V. Anna Ölund, Upplandsmuseet.

E - Tegelläggning och nedgrävning/grop

I den södra delen av arbetsområdet schaktades delvis in i slänten öster om Dag Hammarskjölds väg. I denna del påträffades två äldre lämningar i den östra schaktväggen (figur 7).

I slänten nedanför bastion Gräsgården framkom resterna efter en tegellagd yta (figur 22 och 23). Denna uppskattas vara minst 1 m bred, i ett skift och byggd av stortegel. Teglet låg 0,05-0,1 m under den nuvarande gång- och cykelvägen. Tegelläggningen var synlig längs en 44 m långt sträcka. Möjligen utgör den en gångväg i den forna slottsmiljön.

I samma del av schaktet fanns i schaktkanten en nedgrävning (figur 22 och 24). Denna låg direkt under tegelläggningen och var ca 2,7 m bred och skålformad, dess botten var ej synlig. Nedgrävningens var fylld med gråsten, tegel, grus och sand med inslag av buteljlas och kakel. Nedgrävningens funktion gick inte att fastställa.



Figur 22. Den södra delen av arbetsområdet där delar av slänten nedanför bastion Gräsgården grävdes bort. Till höger i bild syns både tegelläggningen och nedgrävningen. Foto mot N.



Figur 23. Detaljbild på tegellagningen som låg ca 0,05.0,1 m under nuvarande gång- och cykelväg. Foto mot Ö.



Figur 24. I den östra schaktväggen syntes även en nedgrävning. Denna låg under tegellagningen och dess botten var inte synlig i schaktet. Foto mot Ö.

Slutord

Stora delar av arbetsområdet utgjordes av omrörda massor och tidigare avschaktade ytor. Längs flertalet partier fanns dessutom befintliga ledningar och brunnar. Detta innebar att äldre lämningar inte fanns bevarade i någon större utsträckning. Dock påträffades ett fåtal sådana så som en husgrund, två stenläggningar, en stenmur samt en nedgrävning och rester av en tegellagd yta. Dessutom kunde två av slottets terrasser dokumenteras då schaktningsarbetena även berörde dessa.

Huvuddelen av de påträffade konstruktionsresterna tolkas härröra från 1800- och 1900-talet. Enstaka skärvor av yngre rödgods, butelj- och planglas samt fajans påträffades vid schaktningsövervakningen. Dessa togs dock inte tillvara då de bedömdes vara relativt moderna.

Sammanfattningsvis kan konstateras att få äldre lämningar finns bevarade inom det aktuella området. Det bör dock beaktas att det nästan uteslutande grävdes i de befintliga vägarna och att åtminstone sträckan för Dag Hammarskjölds väg sannolikt schaktats av vid anläggandet under mitten av 1900-talet. Det kan således finnas bevarade lämningar av arkeologiskt intresse intill de båda vägarna som inte skadats av moderna anläggningar.



Administrativa uppgifter

Plats: Fjärdingen 1:3 & Kåbo 1:1, Uppsala stad, Uppsala socken, Uppsala kommun, Uppsala län.

Fornlämningstyp: Stadslager.

Undersökningstyp: Arkeologisk schaktningsövervakning.

Orsak till undersökning: Markarbeten inför nivåsenkning av väg och nya vattenledningar.

Uppdragsgivare: Uppsala kommun.

Fältarbetsperiod: 2016-08-10 – 2016-12-08.

Upplandsmuseets projektledare: Anna Ölund.

Upplandsmuseets diarienummer: Ar-547-2016.

Upplandsmuseets projektnummer: 8612.

Länsstyrelsens diarienummer och beslutsdatum: 431-4794-16, 2016-08-12.

Dokumentationsmaterial: Förvaras i Upplandsmuseets arkiv.

Fynd: Inga fynd tillvaratogs.

Referenser

- Dahlbäck, G., Ferm, O. & Rahmqvist, S. 1984. *Det medeltida Sverige. 1 Uppland, 2 Tiundaland*. Riksantikvarieämbetet. Stockholm.
- Hagberg, U E. 1959. *Västerby gravbacke i Läbydalen. I: TOR Vol. V 1959*. Institutionen för nordisk fornkunskap vid Uppsala universitet
- Hennius, A. & Fagerlund, D. 2012. *Särskild arkeologisk utredning. Kvarteret plantskolan. Kåbo 5:1, Kåbo 1:45, Kåbo 1:46*. Uppsala, Uppsala län. Upplandsmuseets rapporter 2012:19
- Hennius, A. & Fagerlund, D. 2014. *Arkeologisk förundersökning – Kvarteret Plantskolan. Kåbo 5:1, Fornlämning Uppsala 697*, Uppsala, Uppsala län. Upplandsmuseets rapporter 2014:18. Uppsala.
- Lundgren, P. 2012. *Analys och värdering av kulturmiljöerna kring kvarteret Plantskolan i Uppsala kommun*. Upplandsmuseets rapporter 2012:07, Uppsala.
- Odenocrants, Reinhold. 1929-33. *Ett gravfält vid Slottsbacken i Uppsala*. Upplands fornminnesförenings tidskrift 43. Uppsala.
- Sundquist, Nils. 1953. *Östra Aros. Stadens uppkomst och dess utveckling intill år 1300*. I Uppsala Stads Historia. Uppsala.
- Lantmäteristyrelsens arkiv.
- Fornsök. FMIS. Riksantikvarieämbetets digitala fornlämningsregister.

