



Arkeologi vid Ramsta kyrka

Arkeologisk schaktningsövervakning

Ramsta kyrka
Ramsta socken
Uppsala kommun
Uppland

Emelie Sunding

Arkeologi vid Ramsta kyrka

Arkeologisk schaktningsövervakning

Ramsta kyrka
Ramsta socken
Uppsala kommun
Uppland

Emelie Sunding

Omslagsbild: Ramsta kyrka i september 2016. Foto mot NÖ.

Upplandsmuseets rapporter 2017:14
ISSN 1654-8280

Fotograf och bearbetning av foton där inget annat anges: Emelie Sunding
Planframställning där inget annat anges: Emelie Sunding
Vetenskaplig granskning: Anna Ölund

Allmänt kartmaterial: © Lantmäteriet, dnr I2014/00634.

© Upplandsmuseet, 2017

Upplandsmuseet, Drottninggatan 7, 753 10 Uppsala
Telefon 018 – 16 91 00
www.upplandsmuseet.se

Innehåll

Sammanfattning	6
Inledning	7
Bakgrund	8
Syfte, metod och genomförande	9
Undersökningsresultat	10
Fynd	14
Slutord	16
Administrativa uppgifter	17
Referenser	18

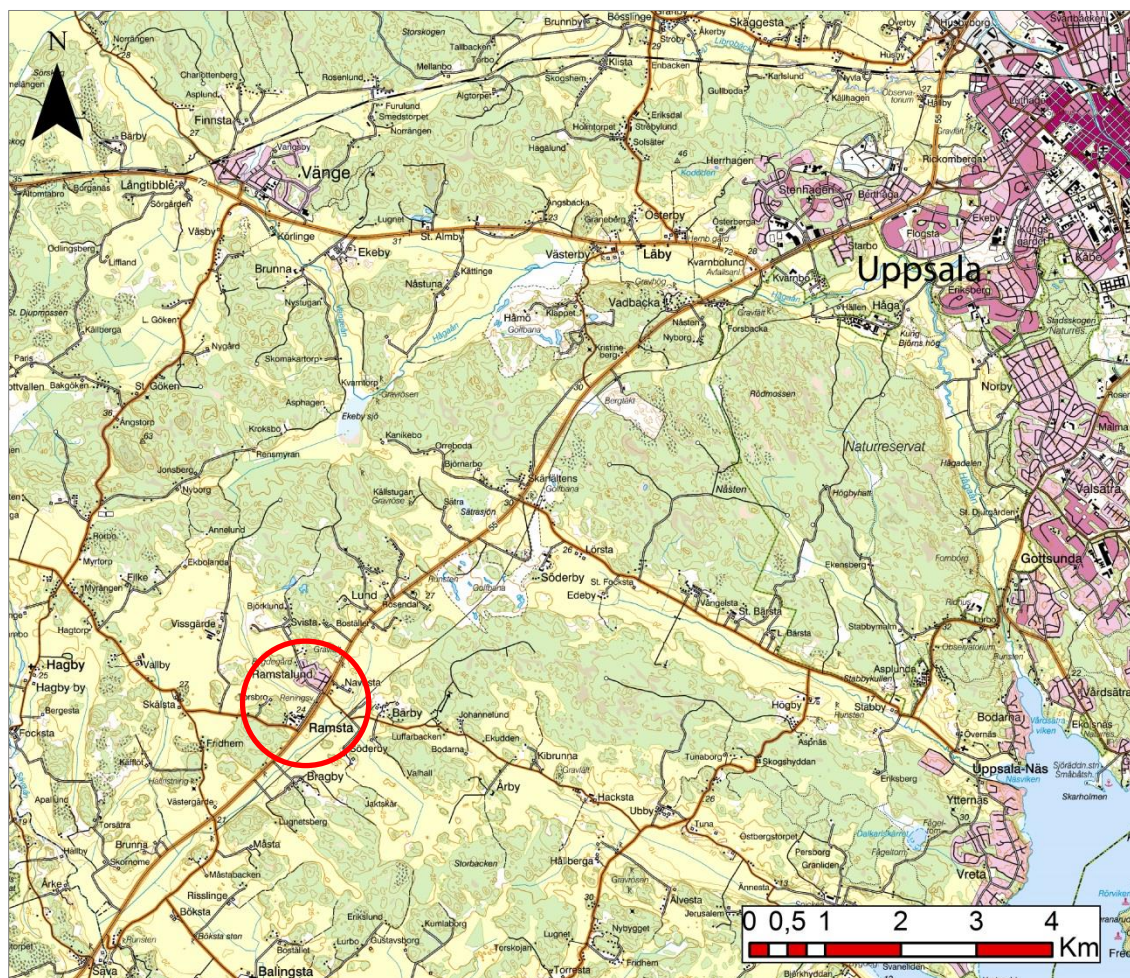
Sammanfattning

Efter beslut från Länsstyrelsen i Uppsala län har Upplandsmuseet, avdelning Arkeologi, utfört en arkeologisk schaktningsövervakning vid Ramsta kyrka i Uppsala kommun i Uppland. Arbetet utfördes i september 2016 och omfattade övervakning av markarbeten i samband anläggande av ringledare för åskskydd. Vid arbetet påträffades äldre lämningar i schaktet. Längs kyrkobyggnadens västgavel påträffades grundmuren till den medeltida kyrkans västtorn samt en mindre mur. Även på kyrkobyggnadens norra sida fanns resterna av en grundmur samt ett raseringslager som innehöll rikligt med bemålade kalkputsfragment. Kalkmålningarna kan med största sannolikhet knytas till Albertus Pictors verkstad. Samtliga påträffade lämningar tolkas härröra från den medeltida kyrkan som legat på samma plats som den nuvarande kyrkan.



Inledning

Upplandsmuseets avdelning Arkeologi utförde under september månad 2016 en arkeologisk schaktningsövervakning vid Ramsta kyrka i Uppland (figur 1). Arbetet skedde efter beslut från Länsstyrelsen i Uppsala län (dnr 433-4763-13, beslutsdatum 2014-05-16). Arbetet omfattade schaktning för nedläggning av ringledare vid komplettering av åskskydd för Ramsta kyrka. Länsstyrelsen hade i beslutet bedömt att området runt kyrkan var att betrakta som fornlämning då Ramsta medeltida kyrka stått på samma plats som den nuvarande kyrkobyggnaden. Vid schaktningen kunde äldre lämningar förväntas framkomma runt kyrkobyggnaden. Beställare av arbetet var Balingsta pastorat. För det arkeologiska arbetet svarade Emelie Sunding som även författat denna rapport.



Figur 1. Översikt som visar Ramsta kyrkas läge sydväst om Uppsala. Skala 1:100 000.

Bakgrund

Ramsta kyrka ligger i utkanten av Ramsta samhälle ca 1,5 mil sydväst om Uppsala. Den nuvarande kyrkobyggnaden uppfördes mellan 1925-26 och är därmed en av Upplands yngre landskyrkor. Den vitputsade salkyrkan har, tvärt emot vad som är brukligt, ett torn i öst och kor i väst med en vidbyggd sakristia i söder. Kyrkobyggnaden är den tredje i ordningen på samma plats (Blent 1997).

Den medeltida kyrkan uppfördes troligen under 1100-talet eller 1200-talets början. Dess utseende är endast känt genom Johan Peringskiölds avbildning från 1600-talet (figur 2). Peringskiöld skrev om kyrkan att ”*Ramsta är en wälbygd tornkyrkia, af gråsteen all igenom*” och hans teckning visar kyrkan från söder med smalt västtorn med små rundbågiga ljudgluggar, rektangulärt långhus samt stort vapenhus i söder med blindingar i röstet ovan en hög port. Vid korets sydöstra hörn finns en strävpelare. Under slutet av 1400-talet bekostade herr Nils Calusson på gården Vik i Balingsta socken kyrkans kalkmålningar. Peringskiöld beskrev även delar av dessa målningar och han lade särskilt märke till de släktvapen som målats i kyrkan (Blent 1997, Andersson 1953).

Den medeltida kyrkan utdömdes och revs på 1840-talet och ersattes av en ny vilken invigdes 1846. Den nya kyrkan var en typisk representant för Karl Johantidens arkitektur uppförd med ett stort rektangulärt långhus med sakristia i öster samt ett västtorn. Såväl interiör som exteriör var utförd i ett klassicerande formspråk. Efter en brand revs kyrkan år 1914 och ersattes senare med den nuvarande kyrkobyggnaden (Blent 1997).



Figur 2. Den medeltida kyrkan i Ramsta avbildad av Peringskiöld i slutet av 1600-talet. Bild från Andersson 1953.

Syfte, metod och genomförande

Åskskyddet vid Ramsta kyrka behövde kompletteras genom nedläggande av ny ringledare samt jordplåtar runt kyrkobyggnaden. Balingsta pastorat sökte därför tillstånd för kompletteringen genom anläggande av ringledare på minst 0,3 m djup, runt kyrkan. Cecilia Wannfors var projektledare för arbetet. Arbetet utfördes av Öjdahl Entreprenad AB och Wikmans el.

Målsättningen med den arkeologiska schaktningsövervakningen var att dokumentera eventuella lämningar som skulle komma att beröras av arbetet.

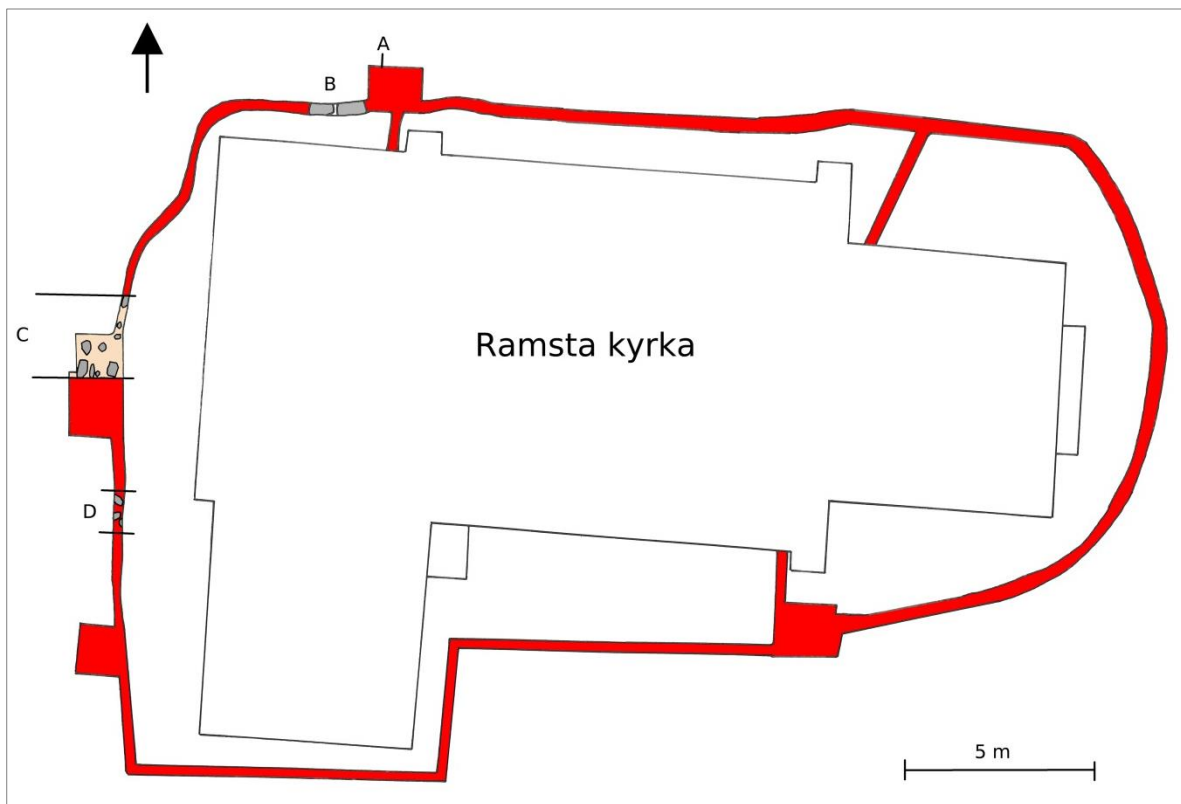
Det arkeologiska arbetet omfattade övervakning av schaktsträckan runt om kyrkobyggnaden. Dokumentationen gjordes genom planritning, beskrivningar samt foton. Fältarbetet genomfördes 2016-09-26 – 2016-09-27. Markarbetet utfördes med en liten grävmaskin. Schaktbredden var 0,3-1,2 m och djupet 0,3-0,5 m.



Figur 3. Pågående schaktningsarbeten vid Ramsta kyrkas östtorn. Foto mot S.

Undersökningsresultat

Schaktning för åskledare påbörjades vid tornets sydvästra hörn fortsatte vidare mot väster längs kyrkobyggnadens södra långsida. Huvuddelen av schaktet förlades i gräsytor. Lagerföljden var den samma runt hela kyrkan med grästorv och matjord överst, ca 0,2 m tjockt. Under matjorden fanns ett gråbeige, lerigt, siltlager med entaka inlag av kalkbruksbitar och tegelkross. Detta lager fanns ned till schaktbotten på 0,3 m djup. Längs stora delar av långhusets norra sida förlades schaktet i ett äldre schakt för en elledning. Sträckan längs tornets östra del grävdes i grusgång där fanns det överst i schaktet, istället för grästorv, ett 0,1 m tjockt gruslager. I schaktet påträffades fyra partier med äldre lämningar (figur 4 A-D).



Figur 4. Plan över Ramsta kyrka med schaktet markerat i rött. Längs fyra partier, A-D, påträffades äldre lämningar i schaktet. Skala 1:200.

A. Raseringslager. Vid den västra delen av långhusets norra långsida påträffades ett raseringslager ca 0,25 m under mark (figur 4). Här vidgades schaktet för nedläggning av plåt. Lagret bestod av kalkbruksfragment blandat med tegelkross. I lagret fanns rikligt med bemålade putsfragment, se *fynd*. Lagret undersöktes till stora delar för hand och var ca 0,25 m tjockt och fortsatte tillsynes vidare utanför schaktet. Raseringslagret tolkas härröra från rivningen av den medeltida kyrkan.

B. Grundmur. Strax väster om raseringslagret A påträffades i schaktet två stora, rektangulära, stenblock (figur 4 och 5). Stenarna var ca 0,8 m stora och låg ca 0,4 m under mark. Intill stenarna fanns kalkbrukskross och mellan dem fanns fastsittande kalkbruk kvar. Sannolikt utgör stenarna rester av en äldre grundmur, möjligen till den medeltida kyrkan. Ringledaren kunde placeras ovan stenblocken och de lämnades kvar på plats.



Figur 5. Stenblocken B tolkas som resterna av en grundmur till den medeltida kyrkan i Ramsta. Intill och mellan stenarna fanns kalkbruk. Foto mot Ö.

C. Grundmur. På kyrkans västra sida påträffade i schaktet resterna av en solid mur bestående av gråstenar sammanfogade med kalkbruk (figur 4). Schaktet vidgades här för nedläggning av plåt. Muren som låg 0,25 m under markytan rensades fram för hand och den fanns 0,25 m under markytan. Den del av muren som framkom i schaktet var 2 m bred och såg ut att ligga i öst-västlig riktning. Den var tydligt avgränsad i både norr och söder (figur 6 och 7). Stenarna var ca 0,15-0,4 m stora, dock var samtliga delvis täckta av kalkbruk. Muren tolkas vara rester av grundmuren till den medeltida kyrkans västtorn. Muren lämnades kvar orörd och schaktet utvidgades ytterligare mot söder till förmån för jordplåten.



Figur 6. I schaktet längs kyrkobyggnadens västgavel påträffades delar av en grundmur (C) bestående av gråsten sammanfogade med kalkbruk. Muren var väl avgränsad i norr och söder. Foto mot N-NV.



Figur 7. Mur C var ca 2 m bred och tolkas vara rester av grundmuren till den medeltida kyrkans västtorn. Foto mot N.



Figur 8. Grundmuren C rensades fram för hand. Ringledaren kunde placeras ovan denna men jordplåten lades strax söder om muren. Foto mot S.

D. Murrest.

Längs kyrkobyggnadens västgavel, ca tre meter söder om grundmur C, påträffades i schaktet resterna av ytterligare en mur. Denna bestod av delvis löst liggande gråstenar med rester av kalkbruk. Då vissa av stenarna låg löst direkt under matjorden grävdes dessa bort av misstag av grävmaskinisten. Dock uppmärksammades detta och delar av muren kunde rensas fram för hand och dokumenteras in situ. Stenarna var ca 0,15-0,4 m stora och murresten var 1,2 m bred. Muren var inte lika rejäl som grundmur C och det fanns inte heller lika rikligt med kalkbruk. Möjligen utgör murrest D delvis raserade delar av en mur och hör sannolikt samman med grundmur C.



Figur 9. Tre meter söder om grundmuren C påträffades resterna av ytterligare en mur (D). Vissa av stenarna i muren låg väldigt löst och grävdes av misstag upp.



Figur 10. Murrest D var ca 1,2 m bred och bestod av gråsten med rester av kalkbruk. Foto mot S.

Fynd

Vid undersökningen påträffades ett stort antal bemålade kalkputsfragment. Dessa fanns i raseringslager A i schaktet norr om kyrkobyggnaden. Lagret undersöktes till stora delar för hand och de redan uppgrävda massorna gick igenom för att samla in kalkputsfragmenten. Sammanlagt hittades 318 fragment. Fragmenten har registrerats under 2 fyndposter. Ett fåtal fragment har registrerats för sig då dessa bär spår av senare överkalkning. Fragmenten är bemålade med röd, grön, blå, svart, brun, orange och gul färg. De flesta är i form av schablonmålning men vissa har sannolikt varit delar av figurativa målningar. Förutom kalkputsfragmenten hittades även fem skärvor planglas i raseringslagret (F3).

Fragmenten har översiktligt analyserats av Pia Bengtsson Melin, fil. dr. konstvetenskap, 1:e antikvarie Historiska museet. Hon anser det sannolikt att de bemålade kalkputsfragmenten representerar kalkmålningar utförda av Albertus Pictors verkstad. (Bengtsson Melin, muntligen 2016). Det är sedan tidigare känt att den medeltida kyrkan bemålats under 1400-talets senare del då dessa bekostades av herr Nils Calusson på gården Vik i Balingsta socken. Delar av kyrkans kalkmålningar beskrevs under 1600-talet av Peringskiöld, dock enbart de släktvapen som fanns avbildade i kyrkan. Det framgår dock inte av de historiska källorna vem som ansvarat för målningsarbetena. De nu påträffade kalkputsfragmenten innebär att Uppsala län fått ännu en kyrka vars målningar kan tillskrivas Albertus Pictor.

Fnr	Material	Sakord	Undertyp	Vikt g.	Ant. Frag.	Beskrivning
1	Kalkputs	Putsfragment	Bemålade putsfragment	1 704,7	270	Bemålade kalkputsfragment med schablonmotiv samt heltäckande färger i rött, grönt/turkost, gult, orange, svart och brunt. Målningen kan knytas till Albertus Pictors verkstad. Sent 1400-tal.
2	Kalkputs	Putsfragment	Bemålade putsfragment	277,5	48	Bemålade kalkputsfragment i samma nyanser som F1. Dessa skärvor har skiljts ut från övriga då de har rester av en senare överkalkning.
3	Glas	Planglas	Fönsterglas	8,5	5	Fem skärvor planglas. Möjligen svedda. Troligtvis från den medeltida kyrkans fönster.

Figur 11. Fyndtabell.



Figur 12. Urval av bemålade kalkputsfragment från Ramsta kyrka, F1, med schablonmotiv. Foto Bengt Backlund, Upplandsmuseet.



Figur 13 (t.v.). Urval från de bemålade kalkputsfragmenten, F1, med schablonmotiv i rött, blått och svart. Foto Bengt Backlund, Upplandsmuseet.



Figur 14 (t.h.). Urval från de bemålade kalkputsfragmenten, F1, med ljus blå färg. Foto Bengt Backlund, Upplandsmuseet.



Figur 15. Urval från de bemålade kalkputsfragmenten, F1, sannolikt delar av figurala motiv. Foto Bengt Backlund, Upplandsmuseet.



Figur 16. Urval av de bemålade kalkputsfragmenten, F2, med spår av överkalkning. Foto Bengt Backlund, Upplandsmuseet.

Slutord

I schaktet som grävdes för ny ringledare runt Ramsta kyrka påträffades längs fyra partier äldre lämningar. På kyrkobyggnadens norra sida fanns dels ett raseringslager (A) vilket innehöll rikligt med bemålade kalkputsfragment och dels resterna av en grundmur (B). Längs kyrkans västgavel påträffade en två meter tjock, solid, grundmur (C) som tolkas utgöra resterna efter den medeltida kyrkans västtorn. Söder om denna påträffades resterna av ytterligare en mur (D) som var något skadad och förmodligen delvis borttagen. Samtliga lämningar tolkas härröra från den medeltida kyrkan som legat på samma plats.

De bemålade kalkputsfragmenten kan med stor sannolikhet knytas till Albertus Pictors verkstad. Sedan tidigare var det känt att Ramsta kyrka bemålades i slutet av 1400-talet men det framgår ej av de historiska källorna vem målaren var. De nyfunna kalkputsfragmenten från Ramsta kyrka innebär att Uppsala län får ytterligare en kyrka med målningar av Albertus Pictor.

Sammanfattningsvis kan konstateras att resultaten från den aktuella undersökningen visar att det invid Ramsta kyrka finns välbevarade lämningar under mark från den medeltida kyrkan, både i form av kulturlager och konstruktioner, som bör beaktas inför eventuella framtida markingrepp.



Administrativa uppgifter

Plats: Ramsta kyrka, Ramsta socken, Uppsala kommun, Uppsala län.

Fornlämningstyp: Kyrkotomt.

Undersökningstyp: Arkeologisk schaktningsövervakning.

Orsak till undersökning: Markarbeten i samband med komplettering av åskskydd.

Uppdragsgivare: Balingsta pastorat.

Fältarbetsperiod: 26-27/9 2017.

Upplandsmuseets projektledare: Emelie Sunding.

Upplandsmuseets diarienummer: Ark-443-2014.

Upplandsmuseets projektnummer: 8489.

Länsstyrelsens diarienummer och beslutsdatum: 433-4763-13, 2014-05-16.

Dokumentationsmaterial: Förvaras i Upplandsmuseets arkiv.

Fynd: Förvaras i Upplandsmuseets magasin i väntan på fyndfördelning.

Referenser

Andersson, A. 1953. *Ramsta kyrka*. Kyrkobeskrivning. Upplands kyrkor LX. Uppsala.

Blent, K (red). 1997. *Vägvisare till kyrkorna i Uppsala län*. Länsstyrelsen i Uppsala län, Upplandsmuseet och Uppsala stift.

Muntlig uppgift: Pia Bengtsson Melin, fil. dr. konstvetenskap, 1:e antikvarie Historiska museet. 2016-10-06.



