



Arkeologi vid Universitetshuset

Arkeologisk schaktningsövervakning

Fjärdingen 1:9
Uppsala 88:1
Uppsala kommun
Uppland

Emelie Sunding

Arkeologi vid Universitetshuset

Arkeologisk schaktningsövervakning

Fjärdingen 1:9
Uppsala 88:1
Uppsala kommun
Uppland

Emelie Sunding

Omslagsbild: Schaktningsarbeten vid Universitetshuset i november 2016. Foto mot NÖ. Anna Ölund, Upplandsmuseet.

Upplandsmuseets rapporter 2017:10
ISSN 1654-8280

Fotograf och bearbetning av foton där inget annat anges: Emelie Sunding
Planframställning där inget annat anges: Emelie Sunding
Vetenskaplig granskning: Anna Ölund

Allmänt kartmaterial: © Lantmäteriet, dnr I2014/00634.

© Upplandsmuseet, 2017

Upplandsmuseet, Drottninggatan 7, 753 10 Uppsala
Telefon 018 – 16 91 00
www.upplandsmuseet.se

Innehåll

Sammanfattning	6
Inledning	7
Bakgrund	8
Tidigare undersökningar	9
Universitetshuset och Universitetsparken	16
Execitiehuset	17
Kungsstallet	19
Ärkebiskopsgården – S:t Eriks gård – Uppsala gård	20
Ärkebiskopsborgen	21
Syfte, metod och genomförande	24
Undersökningsresultat	25
Fynd	51
Tolkningssammanfattning	62
Administrativa uppgifter	65
Referenser	66
Bilagor	69
Bilaga 1 – Fyndtabell	69
Bilaga 2 – Fyndbilder	73
Bilaga 3 – Konserveringrapport <i>Max Jahrehorn</i>	80
Bilaga 4 – Kritpisanalys <i>Arne Åkerhagen</i>	93
Bilaga 5 – Tillkommande arbeten för radonrör <i>Anna Ölund</i>	97

Sammanfattning

Efter beslut från Länsstyrelsen i Uppsala län har Upplandsmuseets avdelning Arkeologi genomfört en arkeologisk schaktningsövervakning vid Universitetshuset i centrala Uppsala. Arbetet pågick under perioden 19 augusti – 11 november 2016 och omfattade åtta schakt. Sju av schakten grävdes för anläggandet av en ny parkeringsyta på Universitetshusets nordvästra sida och ett schakt grävdes för byte av fettavskiljare och tillhörande ledning på husets sydvästra sida. I de flesta schakt påträffades mer eller mindre orörda kulturlager och konstruktioner.

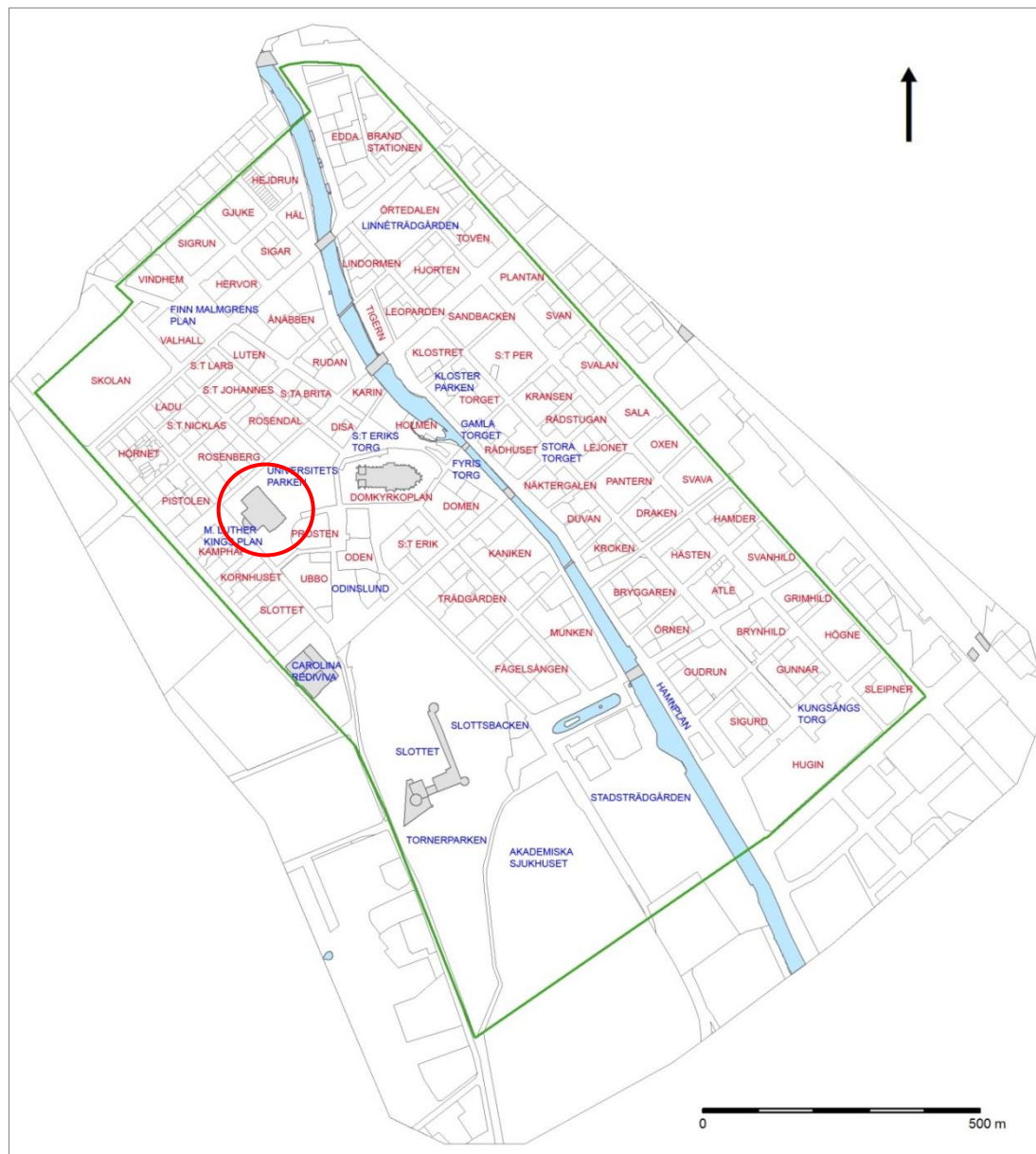
Resultaten från schaktningsövervakningen visar på bebyggelse lämningar i form av raseringslager, stensyllar och stenläggningar samt hushållsavfall. Lämningarna har en generell datering från tidigt 1600-1800-tal. De undersökta lämningarna tolkas härröra från Exercitiegården samt Kungsstallet och de flesta kulturlager har sannolikt uppkommit i samband med rivningen av dessa.

Fyndmaterialet visar på en högre standardmiljö, även om vardagsföremål också finns representerade. Bland de mer exklusiva och ovanliga fynden kan nämnas en skärva från ett fat i serpentinsten. Utmärkande för fyndmaterialet var den relativt stora förekomst av glaskärl av olika slag. Vid undersökningen påträffades även ett ovanligt silvermynt präglat i Reval 1623 samt en blyvikt.

Schaktningsövervakningen vid Universitetshuset har visat att det inom på platsen kring finns välbevarade kulturlager och konstruktionsrester från perioden tidigt 1600-1800-tal.

Inledning

Upplandsmuseets avdelning Arkeologi utförde under augusti-november 2016 en arkeologisk schaktningsövervakning vid Universitetshuset i Uppsala. Arbetet skedde efter beslut från Länsstyrelsen i Uppsala län, Samhällsutvecklingsenheten (dnr 431-3692-16 beslutsdatum 2016-06-23). Arbetet omfattade schaktningar för fundament till ramper samt byte av fettavskiljare. Beställare av arbetet var Statens Fastighetsverk och projektet leddes av Bjerking AB i Uppsala. Schaktningsarbetena utfördes av BMM AB. För det arkeologiska arbetet svarade Emelie Sunding och Anna Ölund. Emelie Sunding har även författat rapporten.



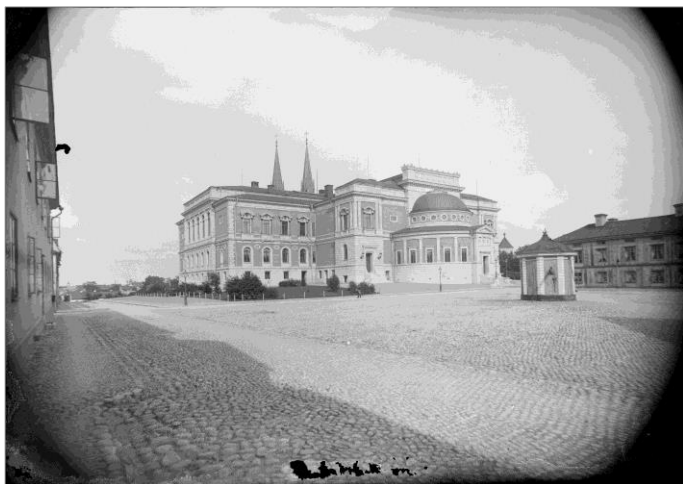
Figur 1. Uppsala stad med begränsningen för fornlämningsområde 88:1 markerat med grön linje. Undersökningsområdet är markerat med en röd cirkel.

Bakgrund

Universitetshuset ligger i den västra delen av fornlämningsområdet 88:1, begränsningen för det medeltida Uppsalas utbredning (figur 1). En plåtå löper från Universitetshuset åt söder och väster. Någonstans i området har den medeltida byn Ovanberga legat. I samband med det omfattande Huseliusprojektets forskning kring Uppsala domkyrka har arkeolog Ronnie Carlsson fördjupat sig i och sammanställt det arkeologiska och historiska källmaterialet som finns kring domkyrkan och dess omgivningar (Carlsson 2010).

Fornlämningsskildern i området är mycket komplex och svår att överblicka. Det finns därför inte utrymme att inom ramen för denna rapport gå igenom angränsande kvarters historiska bebyggelse (kvarteren Prosten, Ubbo, Slottskilen, Kamphaf, Pistolen, Rosenberg, Rosendal och Disa). För denna överblick hänvisas till Ronnie Carlssons arbete (Carlsson 2010). I detta bakgrundskapitel redovisas endast de tidigare arkeologiska undersökningarna som utförts i Universitetsparken och vid Universitetshuset, liksom de olika byggnader som legat i parken från medeltid till idag.

Kapitlet är till stora delar hämtat från tidigare sammanställningar (Ölund 2010 & 2013).



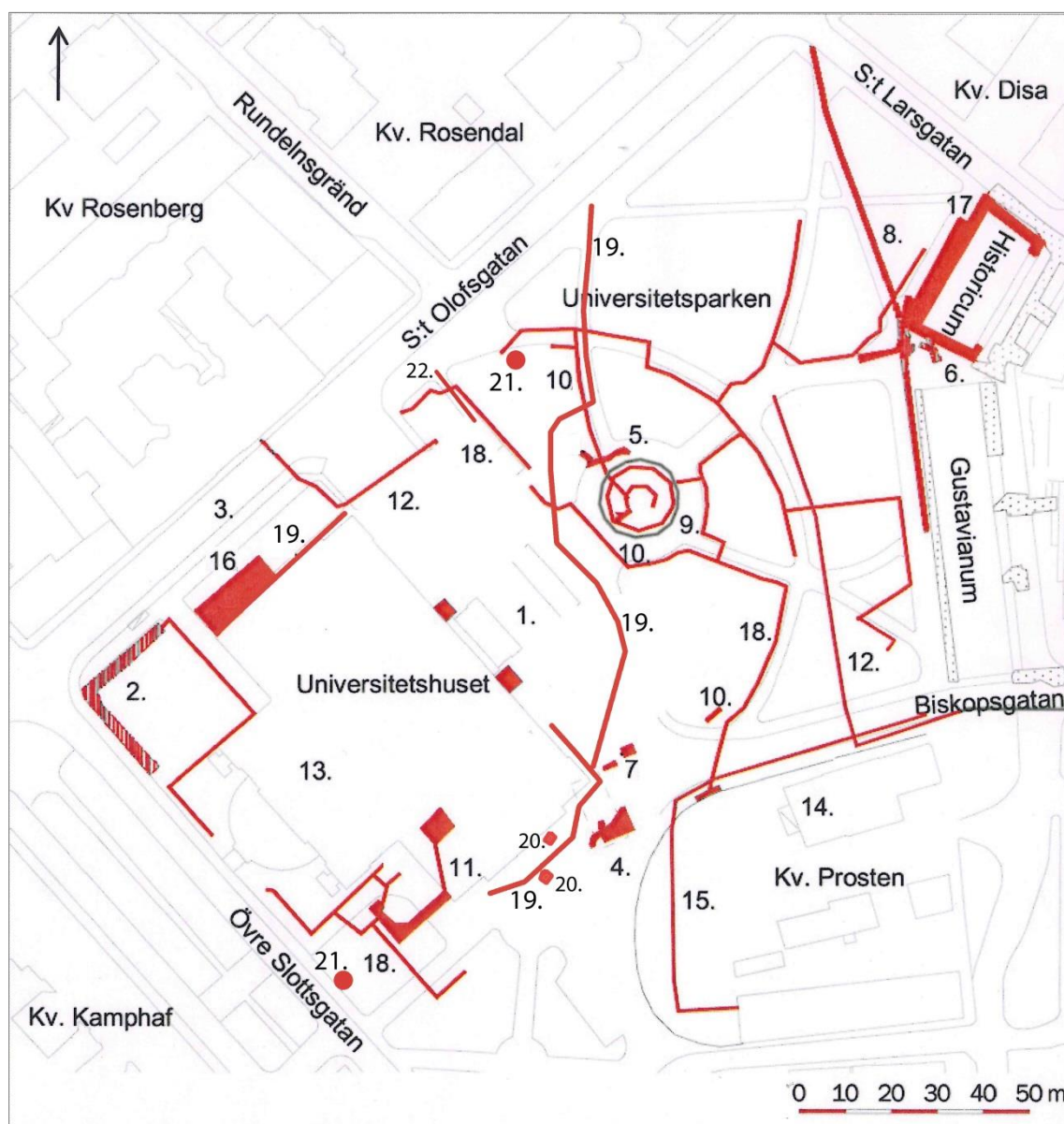
Figur 2. Universitetshusets baksida med byggnadens karakteristiska aula. Foto från hörnet S:t Olofsgatan-Kyrkogårdsgatan av Henri Osti 1890. Foto OD0237a, Upplandsmuseet.



Figur 3. Universitetshuset och Universitetsparken i Uppsala är idag byggnadsminnesmärkta och förvaltas av Statens Fastighetsverk. Foto från domkyrkans torn av Torbjörn Ehrnvall 1961. Foto TE0479, Upplandsmuseet.

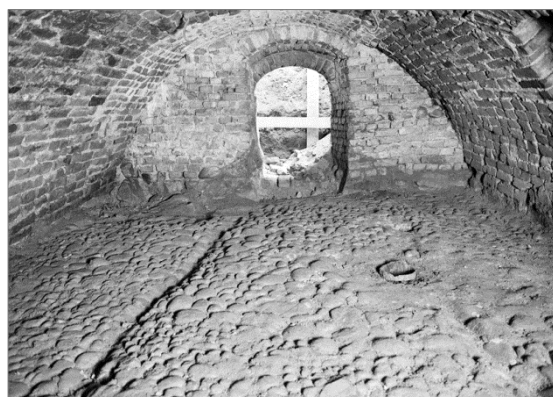
Tidigare undersökningar

Några mer omfattande arkeologiska undersökningar har inte skett i Universitetsparken, däremot har ett flertal mindre schaktningsövervakningar gjorts. I många av schakten har resterna efter ärkebiskopsborgen påträffats liksom Gustavianums trädgårdsmur. Schakten har även berört övrig bebyggelse som legat utmed Rundelsgränds gamla sträckning genom parken (figur 13), liksom bebyggelse vid Övre Slottsgatan. Nedanstående lista finns även redovisad på en översiktsplan, figur 4.



Figur 4. Plan över utförda arkeologiska undersökningar i Universitetsparken och universitetshuset. Linjeskraverade sträckor anger undersökningar med något osäker lokalitet och för prickade schakt hänvisas till Carlsson 2010, och där anförd litteratur. Skala 1:1500.

- *1880-talet.* [1] I samband med byggnationen av Universitetshuset och Universitetsparken vid slutet av 1800-talet framkom resterna efter ärkebiskopsborgen. Borganläggningen som utgjordes av kraftiga gråstens- och tegelmurar blottades och stora delar av ruinerna efter borgen grävdes bort. Arbetet skedde utan någon direkt antikvarisk övervakning, trots att riksantikvarie Hildebrand hade kontaktats. Intresset för de framkomna ruinerna tycks inte ha varit hög hos de olika inblandade myndigheterna, men väckte stort intresse hos allmänheten (Hahr 1929, s 14f). I samband med att borgen var synlig upprättades en planritning av arkitekt Carl August Kihlberg. Vid samma tillfälle (våren 1886) togs även åtta fotografier som idag finns i Kihlbergs samling på Arkitekturmuseet (figur 11). Kihlbergs planritning tycks vid en första anblick ge en noggrann och sanningsenlig bild av borganläggningen. Men eftersom byggnationen av Universitetshuset hade pågått sedan 1879 och huset stod färdigt 1887 så kan knappast Kihlberg ha dokumenterat borgens västra del, som då låg under Universitetshuset. Planens exakthet kan också ifrågasättas vad gäller stötfogar och murskarvar som inte tycks bilda något logiskt system (Lovén 1996, s 258f).
- *1934.* [2] Under sommaren 1934 grävdes schakt i hörnet Järnbrogatan (S:t Olofsgatan) och Övre Slottsgatan (figur 5 och 6). Under Järnbrogatan påträffades en källarvåning till ett medeltida stenhus. Fyndmaterialet utgjordes av keramik, skor mm (UM arkiv, Sundquist 1935-1937, s 72ff). Ytterligare schakt grävdes i Universitetsparken med anledning av nedläggning av åskledare och telegrafkabel. I hörnet av Rundelsgränd och Järnbrogatan (S:t Olofsgatan) påträffades lämningarna efter ett troligt medeltida hus. I gatukorsningen vid Universitetsparkens norra hörn påträffades lämningarna efter pålning för äldre bebyggelse. Någonstans i Universitetsparken, oklart var, dokumenterades även profilhuggna kalkstensblock, troligen tillhörande ärkebiskopsborgen (Sundquist 1935-1937, s 72).



Figur 5 (t.v.). Arkeologisk undersökning för nedläggning av telegrafkabel 1934. Schaktet var upptaget i hörnet av Övre Slottsgatan och Järnbrogatan (S:t Olofsgatan). Foto mot öster. Fotograf okänd. A:341, Upplandsmuseet.

Figur 6 (t.h.). Fotot visar den medeltida källare som påträffades vid undersökningen 1934. Källaren låg under Järnbrogatan (S:t Olofsgatan), nära korsningen Övre Slottsgatan. Vid undersökningen påträffades skor, redskap, keramik mm (Sundquist 1935-37). Fotograf okänd, A:342, Upplandsmuseet.

- 1938. [3], osäker lokalitet. Planritningar över schakt i Järnbrogatan (S:t Olofsgatan) mellan Övre Slottsgatan och Rundelsgränd visar påträffade murrester (UM arkiv). Oklart är vad dessa murar representerar.
- 1939.[4] Vid schaktningar (figur 7) framkom gråstensmurar från ärkebiskopsborgens södra länga (Sundquist 1970).
- 1954. [5] Under sommaren 1954 undersökte Nils Sundquist med anledning av ny kulvertdragning delar av ärkebiskopsborgens norra rundel. De framkomna resterna utgjordes av tegelstensmurverk (Sundquist 1970).



Figur 7. Foto över framgrävda rester efter ärkebiskopsborgens södra länga. Fotot taget 1939 mot öster. I bakgrunden ses Gustavianum och Biskopsgatan. Fotograf okänd. B:341, Upplandsmuseet.



Figur 8. Delar av ärkebiskopsborgens norra rundel vilken framkom i samband med grävningar för kulvertnedläggning 1954. Foto mot väster. Fotograf okänd. F639_04. Upplandsmuseet.

- 1955. [6] Under augusti 1955 gjordes troligen grävarbeten mellan Gustavianum och Historicum, vilket framgår av en upprättad planritning. I schaktet framkom resterna efter två murar (UM arkiv). Vilka ytterligare sträckor som grävdes vid tillfället eller vad som framkom är oklart.
- 1966. [7] Ett mindre schakt frilade delar av ärkebiskopsborgens södra länga. Den inre (norra) muren framkom i schaktet (Sundquist 1970).
- 1966. Ej markerat. En upprättad ritning visar ett teleschakt vilket dragits i Universitetsparken väster om Historicum och Gustavianum. I schaktet framkom murrester vilka tolkats som en sidoflygel till Historicum (UM arkiv). Troligen är murresterna sammanhörande med den byggnad som påträffades på samma plats sex år senare, se nedan.
- 1972. [8] Relativt omfattande grävarbeten genomfördes i Universitetsparkens nordöstra del under oktober och november 1972, med anledning av nedläggning av dagvattenledningar (figur 9). Bakgrunden till arbetet var Gustavianums problem med fukt i källaren samt problem med stående vatten vid S:t Larsgatan, som uppstod vid regn. Ett stamledningsschakt löpte från parkens norra hörn mot Historicum och Gustavianum. Vid Gustavianum vek schaktet av och löpte parallellt med Gustavianums västvägg fram till husets entré. Schaktdjupet för stamledningen varierade från 1,7 m vid gatukorsningen S:t Larsgatan - S:t Olofsgatan till 2,1 m vid Gustavianums entré och bredden var 1 m. Från detta stamledningsschakt togs ytterligare schakt upp för dagvattenbrunnar i parkens gångar. I schaktet framkom lämningarna efter en byggnad, vilken utgjordes av tegelmurar vilande på gråstensmurar. Sammanlagt blottlades byggnadens ena gavel som var närmare 8,5 m lång med ca 1,5 m tjocka murar. Vid undersökningen framkom även resterna av Gustavianums förra trapphus (Arkivrapport 1972, UM arkiv).



Figur 9. En arkeologisk undersökning i Universitetsparkens norra och nordöstra del företogs 1972. Bilden visar kraftiga tegel- och gråstensmurar vilka påträffades i samband med grävningar för dagvattenledningar. Murresterna som låg 5,5 m väster om Historicums SV hörn, är troligen lämningarna efter det gamla Länslasarettets gårdshus (UM arkiv). I bakgrunden ses S:t Larsgatan och till höger utanför bilden finns Historicums västra fasad. Foto mot NÖ. Fotograf okänd. P1169_1, Upplandsmuseet.

- 1973. [9] När grusgångarnas kanter i Universitetsparken skulle stensättas gjordes en mindre antikvarisk övervakning. Övervakningen gjordes i mars månad när det fortfarande var tjäle i marken, vilket försvårade undersökningen. I schaktet som löpte runt Geijerstatyn påträffades murrester på tre ställen (Arkivrapport 1973, UM arkiv). Troligen är det resterna efter den norra rundeln, det nordöstra borghörnet och den östra borglängan som berörts av undersökningen.
- 1991. [10] Uppsala universitet tog 1991 initiativet till ett forskningsprojekt ”Uppsala gård” (Program för Uppsala gård 1991, UM arkiv). I samband med detta gjordes en mindre forskningsundersökning i syfte att fastställa lämningarnas status och tre mindre schakt grävdes. Två schakt berörde borgens norra torn där 1,7 m höga gråstensmurar fanns bevarade. Det tredje schaktet berörde borgens östra yttermur. Undersökningen kunde konstatera att den norra rundeln är sekundär till den norra och östra muren (Elfwendahl 1996).
- 1992. [11] I samband med omdragningar av rör i Universitetshusets källare genomfördes en arkeologisk övervakning men inget av intresse framkom. Vid samma tillfälle grävdes även två schakt på Universitetshusets södra sida (baksidan). Här framkom ett flertal lager men inga konstruktioner iaktogs (Broberg 1996).
- 1993. [12] Närmare 780 löpmeter kabelschakt grävdes i samband med nedläggning av datakabel inom ett flertal kvarter i domkyrkoområdet. Två av dessa schakt grävdes i Universitetsparken. I schaktet norr om Universitetshuset påträffades två stenläggningar. I schaktet som löpte i Biskopsgatan och som därefter drogs norrut genom Universitetsparken framkom i den norra delen resterna efter en mur, troligen Gustavianums trädgårdsmur (Anund 1994, s 33f).
- 1997-1999. [13] Upplandsmuseet genomförde en arkeologisk övervakning i samband med installation av ventilationstrummor, hiss mm, i Universitetshusets källare. Här påträffades en grundmur vilken tolkats som resterna efter Exercitiegårdens Beridarhus, dvs. den västra flygeln (Eriksson 1999a).
- 1999. [14] Upplandsmuseet genomförde en antikvarisk kontroll i och med att ett tidigare okänt valv påträffats i ett källarum i Ärkebiskopsgården, Kv. Prosten. Murresterna i källaren har tolkats som delar efter en nisch i ärkebiskopsborgens södra rundel (Eriksson 1999b).
- 2001. [15] Upplandsmuseet utförde en arkeologisk övervakning i samband med nedläggning av optokabel i området (figur 10). Murrester, vilka tolkades som delar av det södra borgtornet framkom i Biskopsgatan. Schaktet löpte ytligt i Akademigatan och Biskopsgatan för att avslutas i Ärkebiskopsgårdens södra flygel (Syse 2001).
- 2007 [16] Upplandsmuseet övervakade ett schakt utefter Universitetshusets norra gavel. Anledningen till arbetet var anläggande av en radonbrunn. I schaktet fanns inget av antikvariskt intresse (Skr. Dnr Ar-1588-2006).
- 2007-2008. [17] Upplandsmuseet genomförde arkeologiska schaktningsövervakningar kring Historicum (Ekermanska huset) i samband med restaureringen av byggnaden. Vid övervakningen 2007 påträffades inget av antikvariskt intresse. I 2008-års schakt påträffades bebyggelseämningar från 1600-talet som stått utmed Rundelsgränds norra sida (Ölund 2008). Troligen är det samma byggnad som framkom 1972.



Figur 10. Del av den södra rundeln som framkom under nuvarande Ärkebiskopsgårdens trädgårdsmur i Biskopsgatans trottoar. Delar av muren blottades även då optokabeln (som ses i bild) lades ned 2001. Foto 2009 av Anna Ölund, Upplandsmuseet.

- 2008-2009. [18] I samband med schaktningar för ny belysning genomfördes en arkeologisk schaktningsövervakning av Upplandsmuseet. Arbetet omfattade ny fasadbelysning för Universitetshuset, ny belysning av Geijerstatyn samt förbättrad parkbelysning i Universitetsparken. Vid arbetet framkom delar av ärkebiskopsborgens östra och norra yttermur, delar av norra borgtornet samt delar av södra borgtornet. Utöver de medeltida lämningarna framkom bebyggelserester och stenläggningar från perioden 1600-1700-tal (Ölund 2010).
- 2012. [19] I samband med schaktningar för åskledare kring Universitetshuset samt schakt för dagvatten genomförde Upplandsmuseet en arkeologisk schaktningsövervakning i Universitetsparken och runt Universitetshuset. I schakten påträffades murar efter den medeltida borganläggningen - Ärkebiskopsborgen, som legat på platsen. Vidare påträffades en stenläggning med en trolig datering till 1700-tal samt lämningar från byggnadsperioden av Universitetshuset och Universitetsparken (Ölund 2013).
- 2015. [20] I samband med markingrepp i form av två provgropar och borrning av provhål invid Universitetshuset, genomförde Upplandsmuseet en arkeologisk schaktningsövervakning. I provgroparna påträffades inga äldre lämningar (Sunding 2015).

- 2015. [21] I samband med mindre markarbeten för plantering av två nya träd i Universitetsparken utförde Upplandsmuseet en arkeologisk schaktningsövervakning. Vid denna undersökning påträffades inget av arkeologiskt intresse (Sunding 2015).
- 2016. [22] I samband med markarbeten för ny spillvattenledning utförde Upplandsmuseet en arkeologisk schaktningsövervakning i Universitetsparken. I schaktet påträffades lämningar efter en minst 7 m lång stenrad samt en kullerstensläggning (Ölund 2016).



Figur 11 (t.v.). Murrester av gråsten, kalkbruk och tegel påträffade vid undersökningen 2012. Foto mot S. Anna Ölund, Upplandsmuseet.

Figur 12 (t.h.). Murresterna och stenläggningen som påträffades 2016 i Universitetsparken. Foto mot SÖ. Anna Ölund, Upplandsmuseet.

Universitetshuset och Universitetsparken

Universitetshuset är universitets huvudbyggnad och används idag för föreläsningar, konserter, representation och akademiska högtider. Här sammanträder också konsistorium och fakulteter. Idag är huset och delar av parken byggnadsminnesmärkta och fastigheten ägs av Statens Fastighetsverk.

I samband med Uppsala universitets 400-årsjubileum 1877 var det tänkt att ett nytt universitetshus skulle invigas. En arkitekttävling hölls först 1877 och det vinnande bidraget presenterades efter av Herman Teodor Holmgren. Våren 1879 påbörjades byggnationen av Universitetshuset genom en pampig invigning av kung Oscar II. Arbetet med att anlägga parken skulle fortgå ytterligare några år.



Figur 13. Foto över ärkebiskopsborgens ruiner taget i samband med anläggandet av Universitetsparken våren 1886. På bilden framgår den östra längan med dess tjocka murar. I bakgrunden ses Gustavianum och domkyrkan. På fotot ges en uppfattning om hur nära dessa byggnader ligger varandra. AM1979-109-01, Kihlbergs samling, Arkitekturmuseet

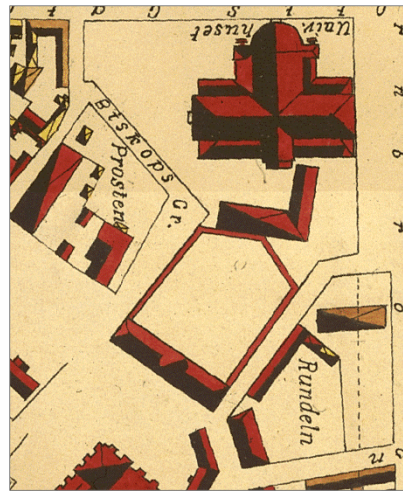
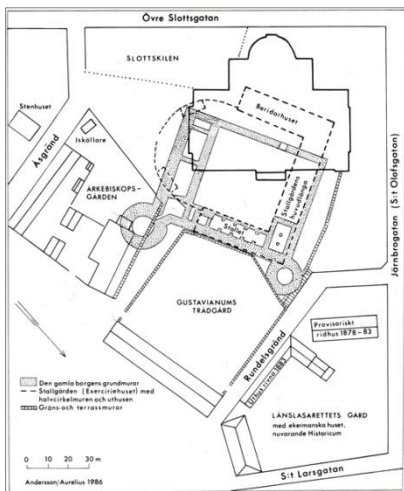
Det var just anläggningsarbetet som var en av de stora försejande faktorerna. Avlägsnandet av Exercitiegården gick utan problem men under denna låg lämningarna efter en medeltida borganläggning, ärkebiskopsborgen. Det tycks som om man vid tidpunkten inte varit medveten om borganläggningens storlek, karaktär och omfattning (Hahr 1929, s 11ff). Arbetet med rivning av den medeltida borgen blev mycket mödosamt och långdraget. Det var som en *"sammangyttrad massa, hård som järn, men på samma gång seg som bly"* (Aurelius 1987, s 56). Platsens topografi med en nivåskillnad på 12 m mellan S:t Larsgatan och Universitetshuset orsakade stora problem. Detta resulterade att delar framför Universitetshuset fick ritas om, där en halvcirkelformad plan ersattes med de terrasserade balustrader/ramper som finns idag. Kring Universitetshuset började ett gytter av verktygsbodas, arbets skjul, kalkskjul, smedja, arbetarbostäder och kontor rivas i samband med att parken anlades. Anläggningsarbetet påbörjades 1886 och stod färdig 1887 (Aurelius 1987).



Figur 14. Invigningen av Universitetshuset skedde under stor pompa och ståt den 17 och 18 maj 1887. Fotot är troligen taget från Gustavianum. Fotograf Henri Osti. OD170, Upplandsmuseets bildarkiv.

Exercitiehuset

På den plats där Universitetshuset skulle uppföras låg före byggnationen Exercitiehuset (även kallat Stallgården). Under Universitetshusets byggnadstid stod delar av Exercitiehuset kvar, där mittlängan användes för lägenheter och kontor och den östra längan användes även vidare som stall. Den västra flygeln revs dock och uppfördes åter tillfälligt i nuvarande Universitetsparken (Aurelius 1987, 54ff).

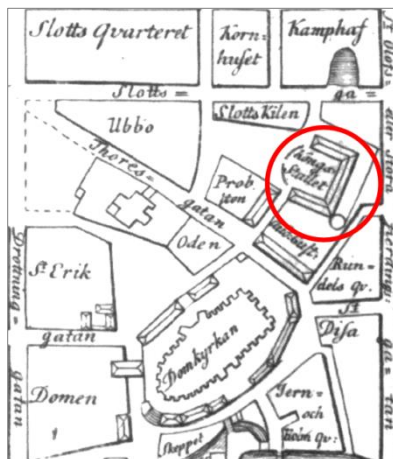


Figur 15 (t.v). Planen visar Exercitiehusets placering i förhållande till den underliggande ärkebiskopsborgen och Universitetshuset. På planen framgår även Gustavianums muromgärdade trädgård liksom Rundelsgränds tidigare sträckning. Plan från Aurelius 1987.

Figur 16 (t.h). Utsnitt från 1882 års karta upprättad av Robert Schumburg. Kartan visar att Exercitiehusets östra och norra långa fanns kvar bredvid grunden till Universitetshuset. På kartan finns även Gustavianums trädgårdsmur men inte ruinerna efter rundeln. Två år efter att kartan upprättades visar en ny karta en planlagd park, Universitetsparken.

Exercitiehuset uppfördes av Olof Rudbeck mellan 1663-65 på platsen för ett förfallet stall. Det gamla Kungsstallet och marken hade donerats till akademien av drottning Kristina 1648. Syftet med donationen var att en ny universitetsbyggnad skulle uppföras och ritningar till byggnaden hade troligen tagits fram av Nicodemus Tessin d.ä. (Carlsson 2010). Av ekonomiska skäl blev bygget inte av, utan på platsen upprättades istället en Exercitieiinstitution där franska och italienska lärdes ut, liksom ridning, fäktning och dans. Exercitiegårdens syfte var att uppmuntra adliga ynglingar att komma till akademien (Hahr 1929, s 5ff).

Under 1600-talet tycks det som om bebyggelse funnits kring Gustavianums trädgårdsmur och kring ruinerna efter ärkebiskopsborgen. 1696 skriver Olof Rudbeck i ett brev att man påbörjat rivningen av byggnader i området och en teckning av Johan Lithén stärker detta (Carlsson 2010).



Figur 17 (t.v). Utsnitt från Olof Rudbeck d ä huskarta över Uppsala i Atlasbandet till Atlantican, tryckt 1679. Exercitiehuset markerat.

Figur 18 (t.h) Utsnitt ur J B Bussers avritning av Uppsala stad från 1773. Exercitiehuset markerat.



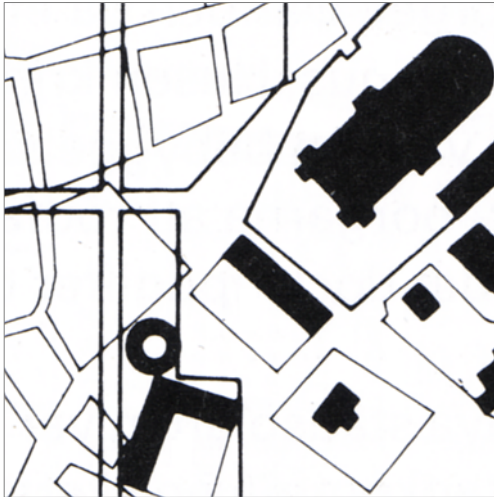
Figur 19. Oljemålning av C. G. H. föreställande Exercitiegården i Universitetsparken, Uppsala 1879. Foto OB0033, Upplandsmuseet.

Som framgår av foton, kartor och målningar var Exercitiehuset en envåningsbyggnad med en huvudlänga mot norr och två flyglar. Mellan flyglarna fanns en öppen gårdsplan som omgärdades av en mur åt söder. I muren fanns två mindre uthus. Exercitiehuset finns på två ritningar uppförda av Rudbeck, ett utkast och en planta. På plantan ligger stallet i den östra längan men på utkastet i den västra. Av J. Brolins karta från 1770 framgår att den östra flygeln kallades Stallet, den västra Beridare Huset och huvudlängan för Exercitie Mästarens Rum. Exercitiehuset har sannolikt byggts på Kungsstallet. Kungsstallets L-formade byggnad motsvaras av Exercitiehuset norra och östra längor (se figur 18). Troligen har både kungsstallet och Exercitiehuset anlagts på ärkebiskopsborgens grund vilket kan förklara samstämmigheten. Mycket talar dock för att det i Exercitiehuset fanns bevarade delar av Kungsstallet (Carlsson 2010).

Kungsstallet

I det aktuella undersökningsområdet på samma plats som Exercitiehuset lät Gustav II Adolf uppföra ett kungligt stall på 1620-talet. Detta stall byggdes ovanpå ruinerna av ärkebiskopsborgen och troligen användes byggnadsmaterial från borganläggningen till stallet. Kungsstallet blev dock relativt kortvarigt då drottning Kristina skänkte tomten med stallet till akademien 1648 (som nämnts ovan).

Kungsstallet finns inritat på regleringskartan från 1643 som en L-formad byggnad. Den tycks inte ha varit förbunden med ärkebiskopsborgens norra torn, den s.k. Rundeln, som ligger utanför Kungsstallets nordöstra hörn. Enligt Johan Schefferus (1666) reparerades den större [Ärkebiskopsgården] av kungen genom påbyggda murar 1626. Två år senare 1628 byggdes en ny del mot norr som kungens stall (Carlsson 2010).



Figur 20. Bearbetat och renritat kartöverlägg av ett utsnitt från regleringskartan som visar bebyggelsen strax före 1643. Som framgår av kartan var Kungsstallet en L-formad byggnad som låg intill ärkebiskopsborgens norra torn, Rundeln. På bilden ses även domkyrkan, Gustavianum och domprostens gård.

Ärkebiskopsgården - S:t Eriks gård - Uppsala gård

Marken i det nu aktuella undersökningsområdet tillhörde troligen kungen under tidig medeltid men övergick vid flytten av ärkebiskopssätet (1273) till domkyrkan. I detta område låg Ärkebiskopsgården, ett komplex som troligen utgjordes av en bostad, lilla Ärkebiskopsgården och en borganläggning, stora Ärkebiskopsgården. Dessa ska inte förväxlas med dagens Ärkebiskopsgård som uppfördes på 1330-talet som domprostgård och inköptes 1692 till ärkebiskopsgård (Carlsson 2010). För att förvirra lite extra, så kallades också Ärkebiskopsgården i Uppsala under medeltid ibland för S:t Eriks gård, vilket inte ska förväxlas med S:t Eriks slott vid Almarestaket i Stockholms-Näs socken.

Lilla Ärkebiskopsgården tjänstgjorde som ärkebiskopens privata bostad och uppfördes nära domkyrkan (vid nuvarande Gustavianum) troligen relativt snart efter flytten av ärkebiskopssätet 1273. Något längre upp i sluttningen (i nuvarande Universitetsparken) uppfördes något senare under medeltid den stora Ärkebiskopsgården - Ärkebiskopsborgen. Området mellan dessa (den lilla och den stora Ärkebiskopsgården) utgjordes under senmedeltid av en inhägnad trädgård. I de dokument som nämner ärkebiskopens gård framgår att gården utgjordes av ett flertal stenhus (Carlsson 2010).

Efter reformationen fungerade Ärkebiskopsgården en kort tid som kungsgård. Under denna period kallades den för Uppsala gård eller Gamla gården. Vid tiden fanns ett behov av en kungsgård i Uppsala då 1543-års brand förstört kungsgården på Islandet. Byggnationen av det nya slottet på Kasåsen påbörjades 1549 och byggnadsmaterial från Ärkebiskopsborgen kom att användas till slottet. Den lilla Ärkebiskopsgården tycks dock ha bevarats intakt och används under hela 1500-talet. I början av 1620-talet skänktes byggnaden till universitetet som gjorde den till huvudbyggnad, Gustavianum.

Ärkebiskopsborgen

Det finns ingen samtida avbildning av den medeltida ringmursborg som legat i nuvarande Universitetsparken. Borgens utbredning och karaktär tycks ha varit känd under 1600-talet men på något sätt har den därefter glömts bort. Borganläggningen ”återupptäcktes” på nytt i samband med anläggningsarbetet för Universitetshuset och Universitetsparken. (Aurelius 1987).

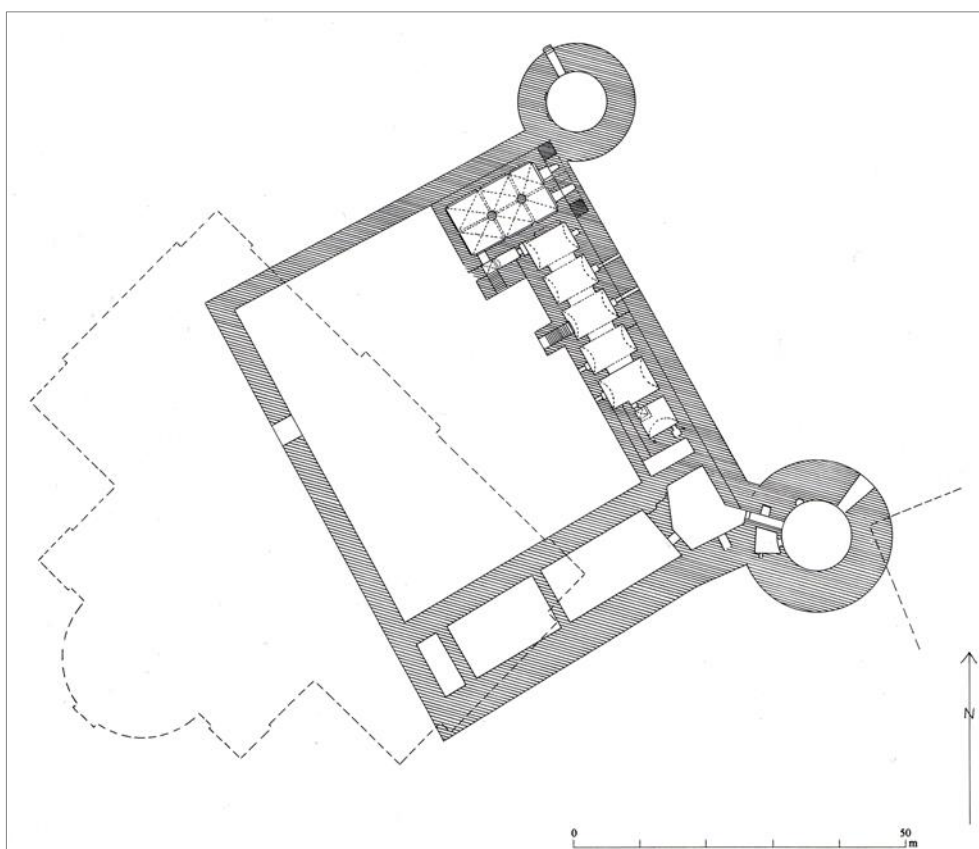
I samband med anläggningsarbetet togs åtta fotografier av ruinerna. Av fotona framgår de många valv, gångar och källare som fanns i anläggningen (foton ur Kihlbergs samling, Arkitekturmuseet). När Universitetsparken skulle anläggas revs också de sista ovan mark synliga ruinerna efter borgen, det norra borgtornet, Rundeln (figur 19). Detta norra borgtorn hade alltså aldrig rivits utan stått som en ruin i stadsmiljön under 1600-talet till slutet av 1800-talet. Rundeln har gett namn åt den närbelägna Rundelsgränd. Rundeln har också haft namnet Styrbiskop, ett namn som sedan fördes över till den norra bastionen på det nya slottet, möjligen vid mitten av 1700-talet (Hahr 1929).



Figur 21. Ärkebiskopsborgens norra torn, Rundeln, låg fram till anläggandet av Universitetsparken som en över mark stående ruin. Rundeln har också gett namn till den intilliggande Rundelsgränd. Tornet var 17,5 m i diam. med 4,5 m tjocka skalmurar i tegel lagt i vendiskt förband med fyllning av gråsten. Tornet som också bar smeknamnet Styrbiskop byggdes sannolikt av Gustav Vasa. Fotot är taget 1886 då Universitetshuset var så gott som färdigbyggt. Fotograf okänd (Uppsala universitetsbibliotek).

Enligt den plan som upprättades av Kihlberg var borganläggningen av ansevärd mått. På planen mäter ringmuren 79 x 54 m med en öppen borggård och port i väster (Carlsson 2010).

På Kihlbergs plan (figur 20) framgår en byggnad i borgens nordvästra hörn, vilken mäter 11,5 x 18 m. I den östra längan låg en rad välvda utrymmen och i östra längans södra del kan ett torn ha legat. Troligen fanns här en övervåning vilken rymt en sal (Lovén 1996, s 260). Den södra längan tycks enklare utformad med fyra större utrymmen. Den norra muren in mot borggården är 3,5 m tjock medan den södra yttermuren är tjockare utritad.



Figur 22. C A Kihlbergs plan över ärkebiskopsborgen i Uppsala, upprättad 1886. Originalen förvaras på Uppsala universitetsbibliotek. Från Lovén 1996. Skala 1:1200.

Vem som lät uppföra ärkebiskopsborgen och när detta skedde är ej klarlagt. Ronnie Carlsson har försökt sammanfatta byggnadshistoria i tre skeenden, (Carlsson 2010):

- Från 1300- talets andra hälft till 1400-talets första hälft? En rektangulär byggnad uppfördes som ärkebiskopsresidens. Byggnaden var från början inte välvd men troligen i flera våningar. Denna byggnad byggdes sedan ihop med ytterligare två byggnader som låg i söder, vilka nu tillsammans bildade den östra längan. Möjligen har en sal funnits ovanpå den östra längans välvda källare. En gård som låg åt väster kan ha inhägnats av ett plank eller vall utan försvarsfunktion.
- Från 1400-talets slut till 1500-talets början? En ärkebiskopsborg där det äldre residenset inhägnas med en ringmur och eventuellt förstärks med ett kvadratisk torn i södra delen av östra längan. Möjligen byggs även det runda norra borgtornet?
- 1500-talets andra fjärdedel? En befäst kungsgård. Möjligen byggs det norra borgtornet i den mån det inte redan uppförts. Den södra längan och det sydöstra tornet byggs, alternativt påbörjas men ej färdigställs. Vid mitten av 1500-talet rivs stora delar av anläggningen och används som byggnadsmaterial till det nya slottet.



Syfte, metod och genomförande

Under sensommaren och hösten 2016 utfördes en arkeologisk schaktningsövervakning i samband med markarbeten vid Universitetshuset i centrala Uppsala. Arbetena var en del i upprustningen och ombyggnationen av Universitetshuset inom vilket även parkeringsytan på husets västra sida byggdes om med syfte att öka tillgängligheten. En del i detta arbete innefattade uppförande av ramper från parkeringen till Myntkabinettets entré. Även murar och ny parkeringsyta skulle anläggas. Detta innebar sänkning av vissa ytor samt schakt för fundament och murar. På Universitetshusets sydvästra sida schaktades även för byte av fettavskiljare. Schaktningen övervakades löpande under perioden 19 augusti – 11 november 2016.

För grävarbetet användes en hjulburen stor grävmaskin. Sammanlagt grävdes åtta schakt. Tre av dessa utgjordes av sänkningar av markytan längs husets fasad. Fyra schakt grävdes för fundament och ett schakt grävdes för byte av fettavskiljare.

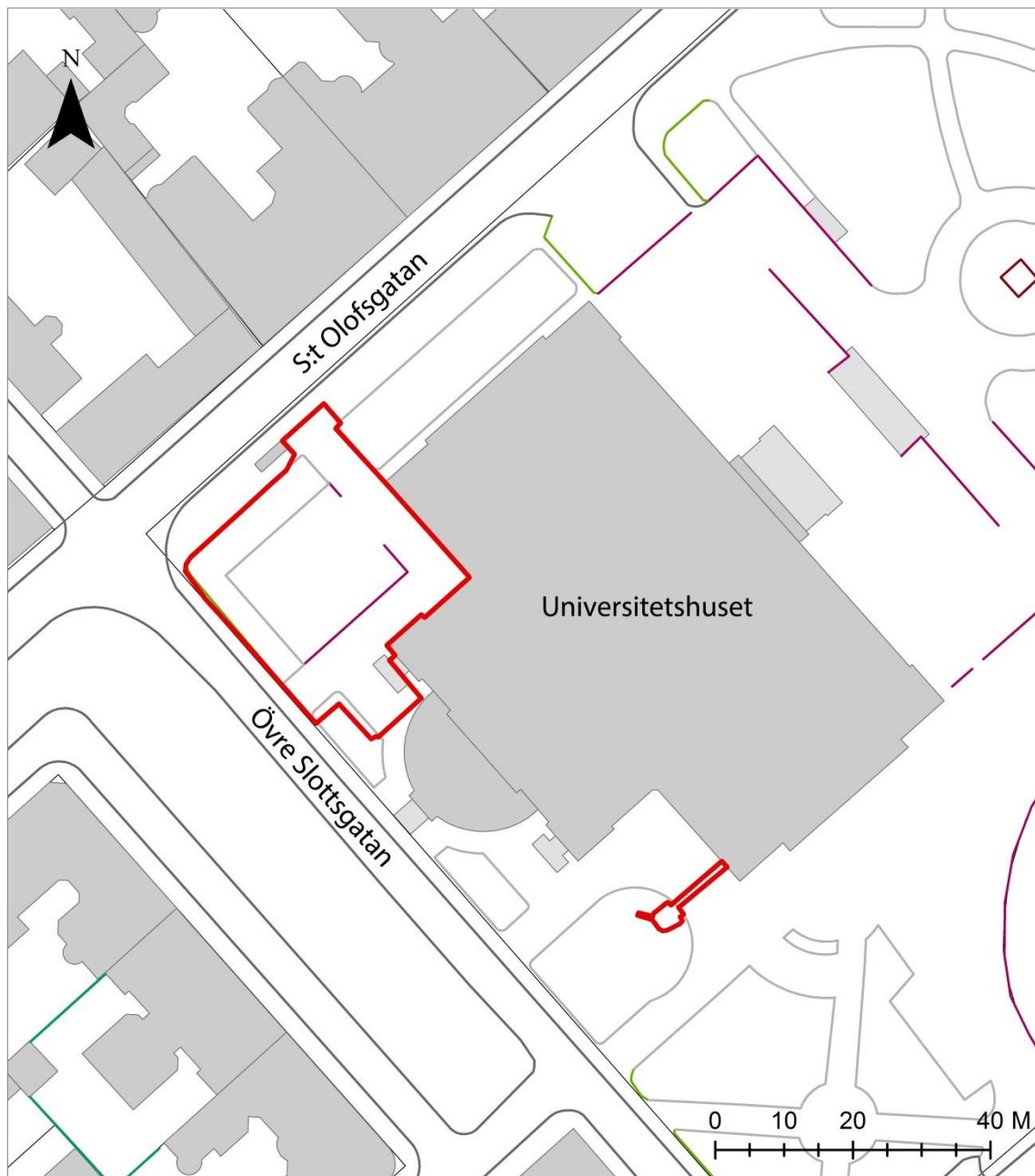
Syftet med det arkeologiska arbetet var att undersöka och dokumentera framkomna lämningar. Schakten samt framkomna lämningar dokumenterades genom planritning, fotografi samt beskrivningar. Där det bedömdes informationsgivande dokumenterades även lagerföljder genom sektionsritning.



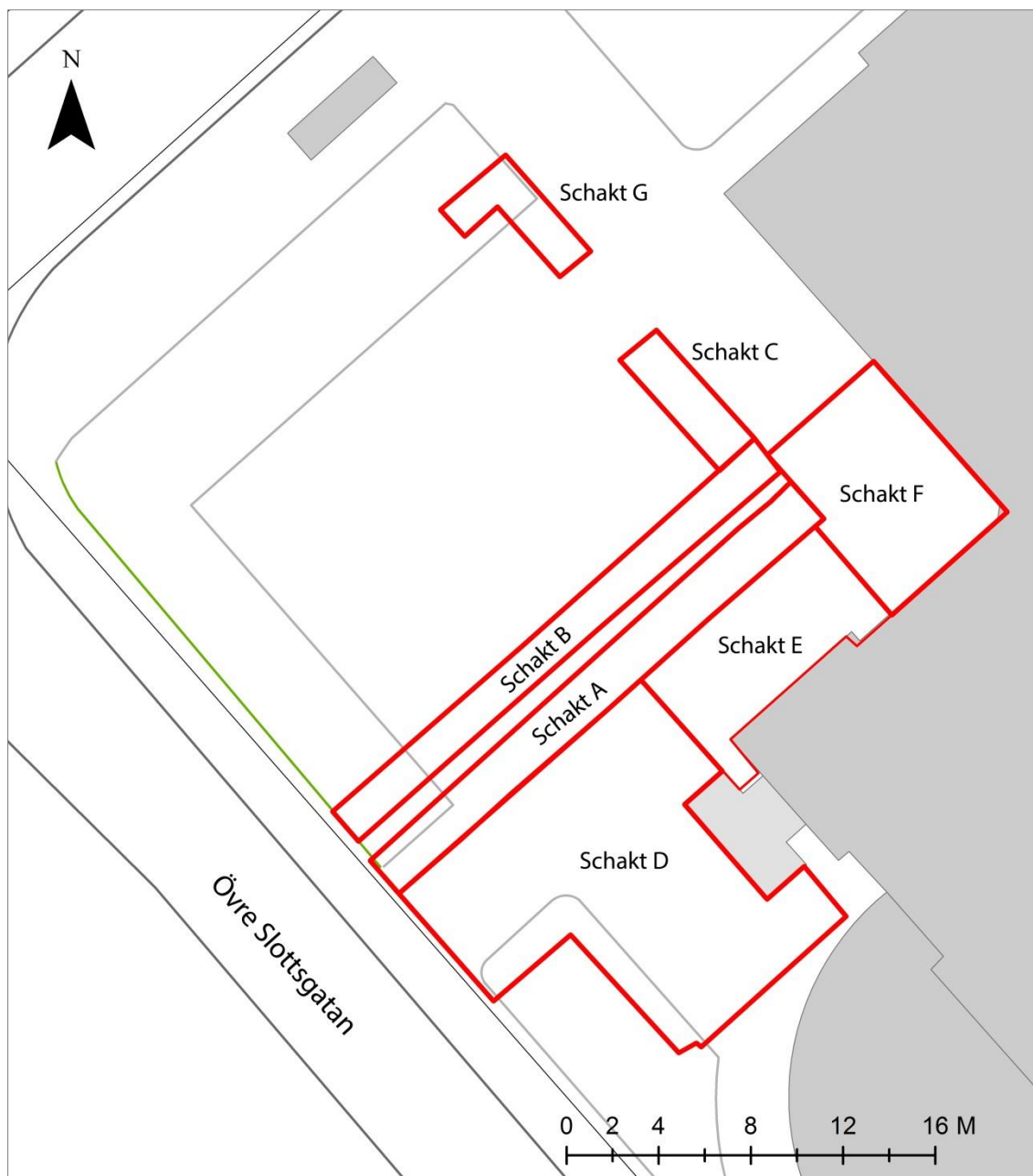
Figur 23. Pågående schaktningsarbeten vid Universitetshuset i oktober 2016. Foto mot NÖ.

Undersökningsresultat

Det aktuella arbetsföretaget kom att omfatta åtta schakt, sju av dem grävdes på nordvästra sidan av Universitetshuset och ett på den sydvästra sidan. Enligt de ursprungliga planerna skulle endast fyra schakt grävas på den nordvästra sidan för stödmurar. Det uppdagades dock under oktober månad att de byggritningar som legat till grund för byggnationen av den nya parkeringsytan innehöll fel höjdvärden. Detta innebar att ytor intill byggnaden, som ursprungligen inte skulle beröras av schaktningen, behövde sänkas. Detta resulterade i ytterligare tre schakt.



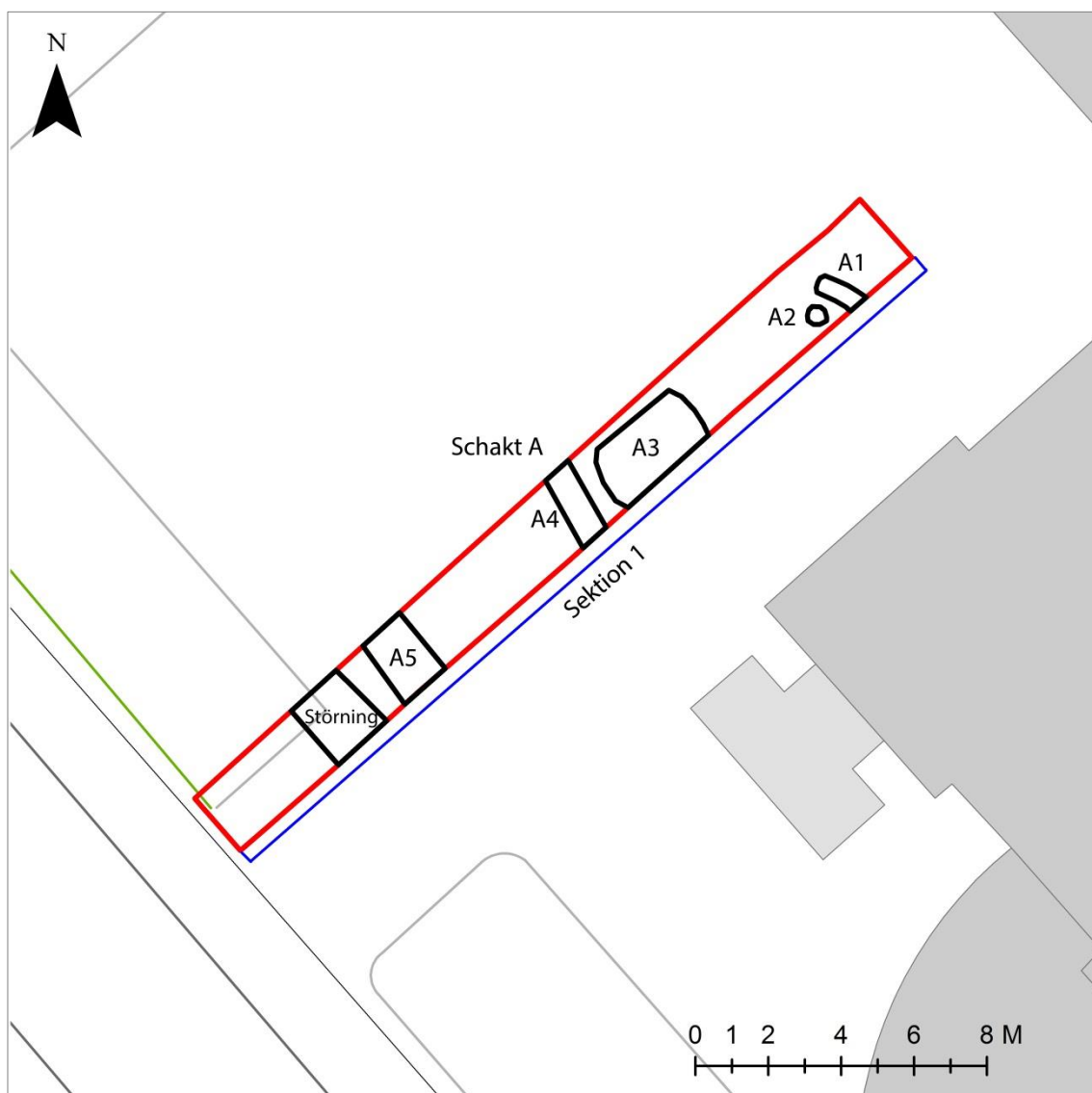
Figur 24. Översikt som visar Universitetshuset och området intill med arbetsområdena markerade med rött. Nordväst om Universitetshuset grävdes sju schakt inom det rödmarkerade området och sydväst om byggnaden grävdes ett schakt. Skala 1:1000.



Figur 25. Schaktplan över de schakt som grävdes på den nordvästra sidan om Universitetshuset inför anläggandet av den nya parkeringsytan. Skala 1:300.

Schakt A

Schakt för mur grävdes i nordöstlig-sydvästlig riktning. Schaktet grävdes ca 2-2,3 m brett, 25 m långt och 1,2-1,4 m djupt. Lagerföljden dokumenterades genom sektionsritning av den sydöstra schaktkanten. Före påbörjad schaktningsövervakning hade asfalt schaktats bort. Överst i schaktet fanns ett bärlager till parkeringsytan bestående av krossad sten och grus. Under detta fanns sedan flertalet kulturlager och konstruktioner. Samtliga kulturlager beskrivs i sektionsritningen av den sydöstra schaktkanten. Huvuddelen av kulturlagren tolkas vara påförda. Då inga brukningshorisonter syntes mellan lagren tyder det på att dessa påförts med relativt korta intervaller. Någon större infiltration syntes heller mellan lagren. Sammanlagt påträffades två konstruktioner, tre äldre nedgrävningar samt två moderna störningar.

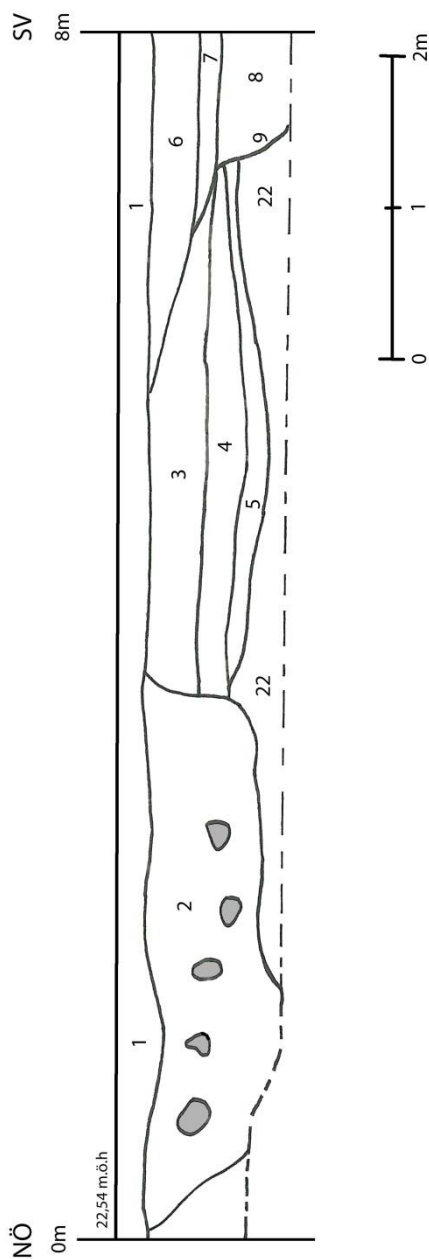


Figur 26. Plan över Schakt A med de påträffade nedgrävningarna och konstruktionerna markerade med svart. Sektion 1 markerad med blått. Skala 1:200.

Sektion 1

Den sydvästra schaktväggen i Schakt A dokumenterades genom sektionsritning. Sammanlagt dokumenterades 22 kontexter. Schakt A var 25 m långt och sektionen har delats upp i tre delar.

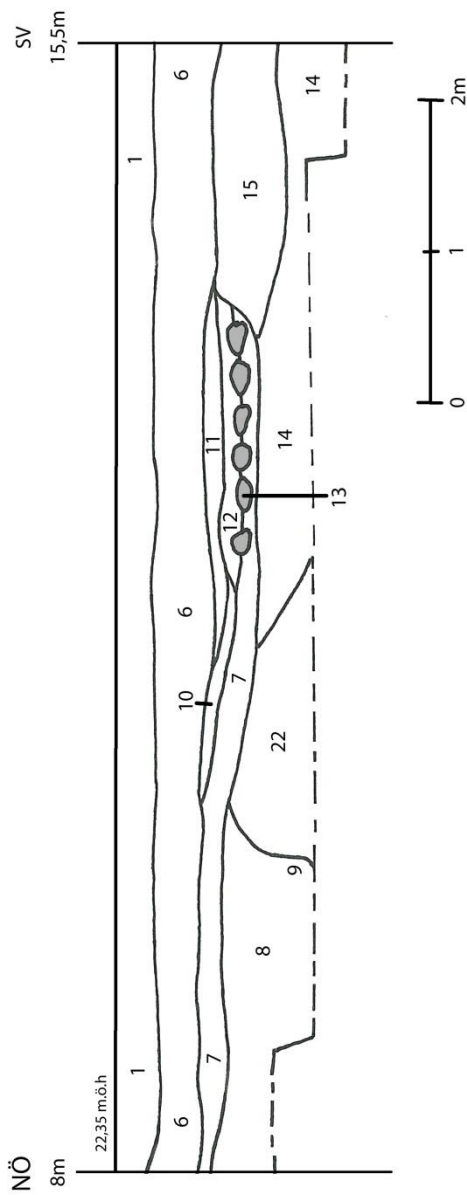
Sektion 1:1



Figur 27. Sektion 1:1 mot SÖ. Skala 1:50.

1. Bärlager under asfalten bestående av stenkross, grus och sand. Lagret var ca 0,2-0,25 m tjockt.
2. Recent nedgrävning för jordlina fylld med gråbrunt grus, stora stenar och tegelbrockor. Nedgrävningen var ca 0,5-0,7 m djup.
3. Raseringslager. Omblandat lager bestående av grus, sand, småsten, tegelbrockor, tegelkross, sot, kol och lerklumpar. Lagret var ca 0,1-0,3 m tjockt och tunnade ut mot SV.
4. Brandlager. Kraftigt brandlager bestående av kol, sot och svartgrått grus. Kan eventuellt härröra från branden 1702. Lagret var ca 0,15-0,2 m tjockt och var skuret av nedgrävningen A3 i SV.
5. Grått grus med inslag av sot. Lagret var ca 0,05-0,1 m tjockt och var skuret av nedgrävningen A3 i SV.
6. Omblandad, grusig, ljus lera med inslag av tegelkross, sten och grus. Lagret var ca 0,2-0,3 m tjockt.
7. Fyllning i A3 bestående av flammigt, grått, siltigt grus med inslag av kolstänk, lerklumpar samt tegelkross och sten. Lagret innehöll även djurben, yngre rödgods, kritpipor, buteljglas och spik. Lagret var ca 0,15 m tjockt.
8. Fyllning i A3, under lager 7, bestående av grått, siltigt grus. I lagret fanns mot botten en bränd horisont. Lagret var ca 0,4 m tjockt.
9. Nedgrävning A3. Stor nedgrävning som fanns ned till schaktets botten. Nedgrävningen var ca 0,6 m djup och 3,8 m lång.
22. Naturligt åsgrus.

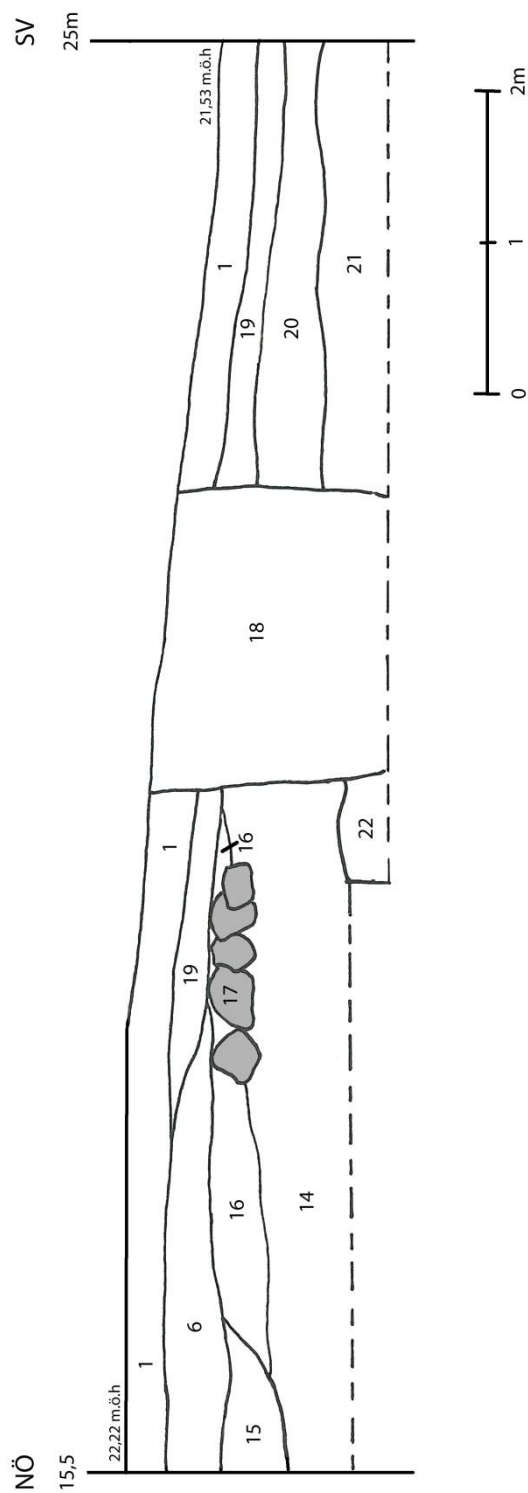
Sektion 1:2



Figur 28. Sektion 1:2 mot SÖ. Skala 1:50.

1. Bärlager under asfalten bestående av stenkross, grus och sand. Lagret var ca 0,2-0,25 m tjockt.
6. Ombländad, grusig, ljus lera med inslag av tegelkross, sten och grus. Lagret var ca 0,2-0,3 m tjockt.
7. Fyllning i A3 bestående av bestående av flammigt, grått, siltigt grus med inslag av kolstänk, lerklumpar samt tegelkross och sten. Lagret innehöll även djurben, yngre rödgods, kritpipor, buteljglas och spik. Lagret var ca 0,15 m tjockt.
8. Fyllning i A3, under lager 7, bestående av grått, siltigt grus. I lagret fanns mot botten en bränd horisont. Lagret var ca 0,4 m tjockt.
9. Nedgrävning A3. Stor nedgrävning som fanns ned till schaktets botten. Nedgrävningen var ca 0,6 m djup och 3,8 m lång.
10. Tunt kollager med inslag av sand. Lagret var ca 0,08 m tjockt.
11. Tegelkross med inslag av sand och grus. Lagret var ca 0,1 m tjockt.
12. Fett siltlager med rikligt med kolbitar och lerklumpar. Lagret låg direkt ovan stenläggningen A4. Rikligt med fynd av yngre rödgods, glas och järnföremål. Lagret var ca 0,05 m tjockt.
13. Stenläggning A4.
14. Brunt gruslager med inslag av sand och tegelkross. Lagret var ca 0,2-0,3 m tjockt.
15. Gråbrunt gruslager med inslag av sand och tegelkross. Oskarp övergång till L14. Lagret var ca 0,4 m tjockt.
22. Naturligt åsgrus.

Sektion 1:3



Figur 29. Sektion 1:3 mot SÖ. Skala 1:50.

1. Bärlager under asfalten bestående av stenkross, grus och sand. Lagret var ca 0,2-0,25 m tjockt.
6. Omblandad, grusig, ljus lera med inslag av tegelkross, sten och grus. Lagret var ca 0,2-0,3 m tjockt.
14. Brunt gruslager med inslag av sand och tegelkross. Lagret var ca 0,2-0,3 m tjockt.
15. Gråbrunt gruslager med inslag av sand och tegelkross. Oskarp övergång till L14. Lagret var ca 0,4 m tjockt.
16. Brandlager bestående av sot, stora kolbitar, sand samt enstaka bitar kalkbruk. Lagret var ca 0,3 m tjockt.
17. Stenar A5.
18. Modern nedgrävning fylld med samma material som bärlagret till asfalten, L1.
19. Ljus beigtt gruslager med inslag av sand. Påfört lager/utfyllnadslager. Lagret var ca 0,2 m tjockt.
20. Gråbrunt gruslager med inslag av tegelkross och större tegelbitar. Fynd av kritpipsfragment. Lagret var ca 0,2-0,4 m tjockt.
21. Grått siltlager med inslag av kolstänk och tegelfragment. Lagret var ca 0,25 m tjockt.
22. Naturligt åsgrus.



Figur 30. Schakt A grävdes för montering av stödmur. Schaktet förlades i nordöstlig-sydvästlig riktnig. En sektionsritning upprättades för den sydöstra schaktväggen. Foto mot NÖ.

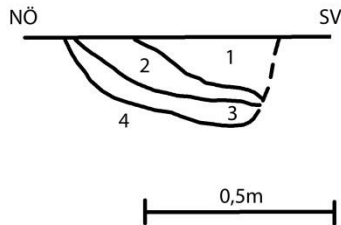


Figur 31. Den nordöstra delen av Sektion 1. Foto mot S.



Figur 32. Den sydvästra delen av Sektion 1. Foto mot S.

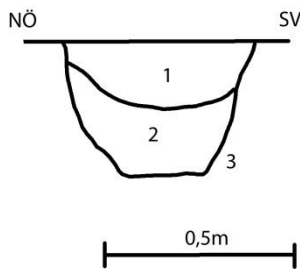
A1 Nedgrävning. På ca 1,05 m djup påträffades i schaktets botten en nedgrävning. Denna syntes mot det rödbruna åsgruset som en oval, flammig, mörkfärgning. I plan var den ca 0,55 m bred. Nedgrävningen var fylld med gråbrun silt. I den nordöstra kanten fanns rester av en förmultnad stör, ca 0,05 m i diameter. Nedgrävningen var ca 0,1 m djup och tolkas vara resterna av ett stolphål.



Figur 33. A1 Sektion 2 mot SÖ. Skala 1:200.

1. Melerad, flammigt, rödbrunt – gråbrunt grus.
2. Rödbrunt grus.
3. Gråbrun silt med inslag av grus.
4. Naturligt åsmaterial.

A2 Nedgrävning. På ca 1,05 m djup, intill A1, påträffades i schaktets botten en nedgrävning. Denna var i plan rundad, ca 0,45 m i diameter. Nedgrävningen var fylld med gråbrunt sotigt grus med kolstänk. Möjligen kan också A2 vara ett stolphål.



Figur 34. A2 Sektion 3 mot SÖ. Skala 1:200.

1. Gråbrunt, homogent, grus med småsten.
2. Flammigt, gråbrunt, grus.
3. Naturligt åsmaterial.



Figur 35. Nedgrävningarna A1 och A2 påträffades i den nordöstra delen av Schakt A, synliga i åsgruset. Foto mot S. Anna Ölund Upplandsmuseet.



Figur 36. Nedgrävningarna A1 (t.v.) och A2 (t.h.) undersöktes till 50% och dokumenterades genom sektionsritning. Foto mot SÖ. Anna Ölund, Upplandsmuseet.

A3. Nedgrävning. På ca 0,5 m djup fanns en större nedgrävning, även synlig i den sydöstra schaktkanten och i schaktbotten (figur 26). Nedgrävningen var ca 4,7 m bred och 0,6-0,75 m djup (nummer 9 figur 27 och 28). Fyllningen bestod av två lager, överst låg L7 bestående av grått, siltigt grus med en bränd horisont i botten. Under detta fanns L8 bestående av flammigt, grått och siltigt grus med inslag av sand, lerklumpar, tegelkross och småstenar. I L8 påträffades fynd av yngre rödgods, fajans, kritpipsfragment, buteljglas, djurben och spik. Detta lager fanns ned till nedgrävningens botten. Troligtvis kan A3 vara en avfallsgrop.



Figur 37. Nedgrävningen A3 var synlig både i den sydöstra schaktkanten och i schaktbotten. Foto mot SÖ.

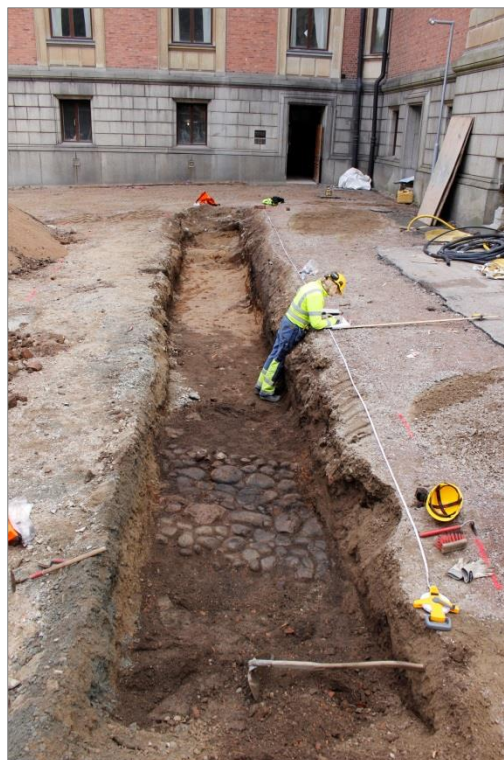
A4 Stenläggning. På ca 0,65 m djup påträffades i schaktet en stenläggning bestående av rundade stenar, ca 0,05-0,35 m stora (figur 26, 38). Stenläggningen låg i nordvästlig-sydöstlig riktning och var ca 1,6 m bred. I mitten av stenläggningen fanns en rännedal (figur 38). På vardera sidan av denna låg sedan en rad med större, flata stenar, eventuellt s.k Borgmästarstenar. Ovan stenläggningen fanns ett tunt, kompakt, lager bestående av fet, sandblandad silt (L12, figur 28). Lagret innehöll rikligt med kolbitar och fynd av järnföremål och yngre rödgods. Lagret tolkas som ett brukningslager. I schakt B påträffades fragmentariska rester av samma stenläggning. Stenläggningen utgör sannolikt resterna av en gränd eller mindre gata.



Figur 38. Stenläggningen A4 som påträffades i Schakt A. I stenläggningen fanns en rännedal samt eventuella Borgmästarstenar. Foto mot SÖ.



Figur 39. Emelie Sunding rensar fram stenläggningen A4. Foto mot NÖ. Anna Ölund, Upplandsmuseet.



Figur 40. Översikt över Schakt A med den framrensade stenläggningen A4. Foto mot NÖ.

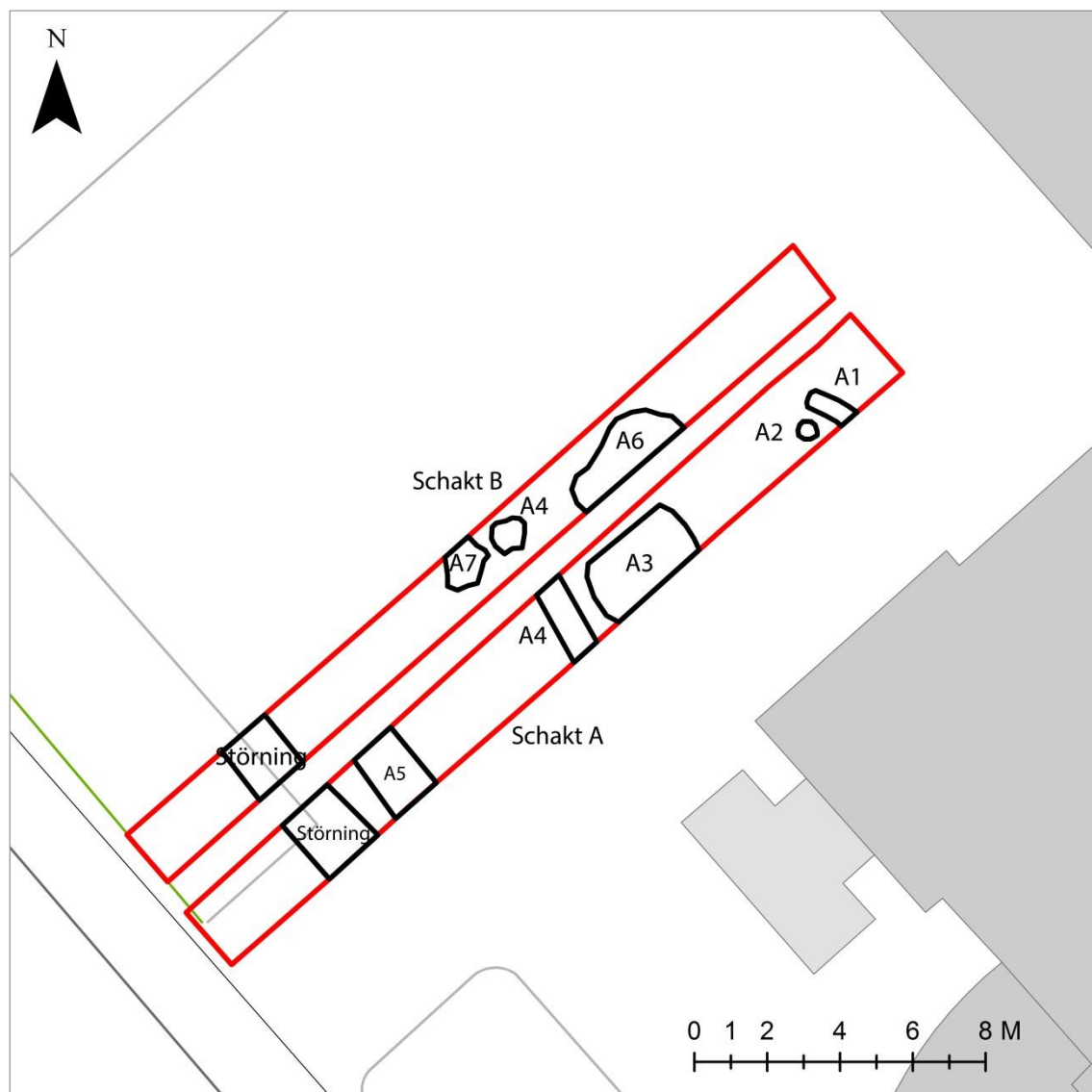
A5 Stenkonstruktion/rasering. På ca 0,8 m djup påträffades en ansamling med större, kantiga, stenar lagda i ett skift (figur 26 och 29). Stenarna var ca 0,2-0,55 m stora. Direkt ovan stenarna, i den nordöstra kanten av ansamlingen, fanns en bränd träplanka, ca 0,3 m bred (figur 41). Inget bruk fanns bland stenarna. Eventuellt utgör stenarna det undre skiftet i en stenmur. Stenarna och träet skulle eventuellt även kunna utgöra raseringsmaterial.



Figur 41. Stenkonstruktionen A5. Foto mot S.

Schakt B

Schakt för mur grävdes i nordöstlig-sydvästlig riktning parallellt med Schakt A. Schaktet grävdes ca 1,8 m brett, 0,4-1,4 m djupt och 24,5 m långt. Endast ett fåtal kulturlager påträffades i schaktet och stratigrafin var okomplicerad. I schaktet fanns fortsättningen på stenläggningen A4 samt två nedgrävningar. Överst fanns bärlager för parkeringsytan, ca 0,2 m tjockt. I schaktets nordöstra del fanns under bärlagret ett mäktigt kulturlager, L23, bestående av grått grus med rikligt av tegelkross samt fynd av kritpipsfragment, yngre rödgods, fajans och djurben. Detta lager låg ned till schaktets botten. I resterande delar av schaktet fanns ett mäktigt utfyllnadslager, L24. Lagret bestod av humös, gråbrun, sand med inslag av grus, tegelkross samt fynd av yngre rödgods, kritpipsfragment, fajans, kakelbitar och glas. Lagret låg direkt under bärlagret och ned till åsgruset och var ca 0,75-1,2 m tjockt. Ytan mellan Schakt A och Schakt B schaktades ned ca 0,4 m och bärlager samt de översta ca 0,2 m av L23 och L24 togs bort.



Figur 42. Plan över Schakt B och Schakt A med de påträffade nedgrävningarna och konstruktionerna markerade med svart. Skala 1:200.



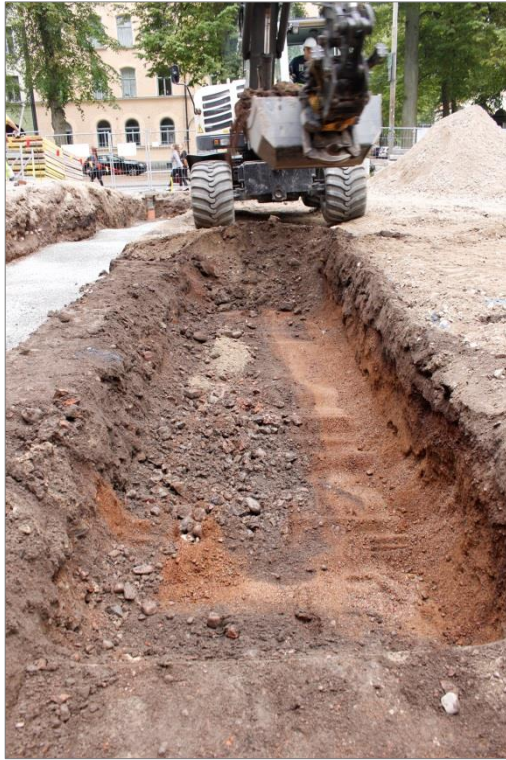
Figur 43. Översikt över Schakt B som grävdes parallellt med Schakt A. Foto mot SV.

A4. Stenläggning. Centralt i schaktet påträffades ett fåtal stenar som utefter sitt läge tolkas som fortsättningen på stenläggningen A4, dock var den fragmentariskt bevarad i denna del (figur 42).



Figur 44. I Schakt B påträffades ett fåtal stenar som tolkas vara fragmentariska rester av samma stenläggning, A4, som påträffades i Schakt A. Foto S.

A6 Nedgrävning. I schaktets nordöstra del fanns i schaktets botten, på ca 0,5m djup, en större nedgrävning synlig i åsgruset (figur 42). Nedgrävningen var ca 3,5 m lång och fylld med raseringsmaterial och mörkgrått grus. I fyllningen fanns skärvor av flintgods och yngre fönsterglas. Materialet dateras till 1800-tal. Läget för A6 sammanfaller delvis med läget för A3 i Schakt A och är eventuellt del av samma nedgrävning.



Figur 45. Nedgrävningen A6 var synlig i schaktets botten och sydöstra schaktvägg. Möjligen är den del av samma nedgrävning, A3, som påträffades i Schakt A. Foto mot SV.

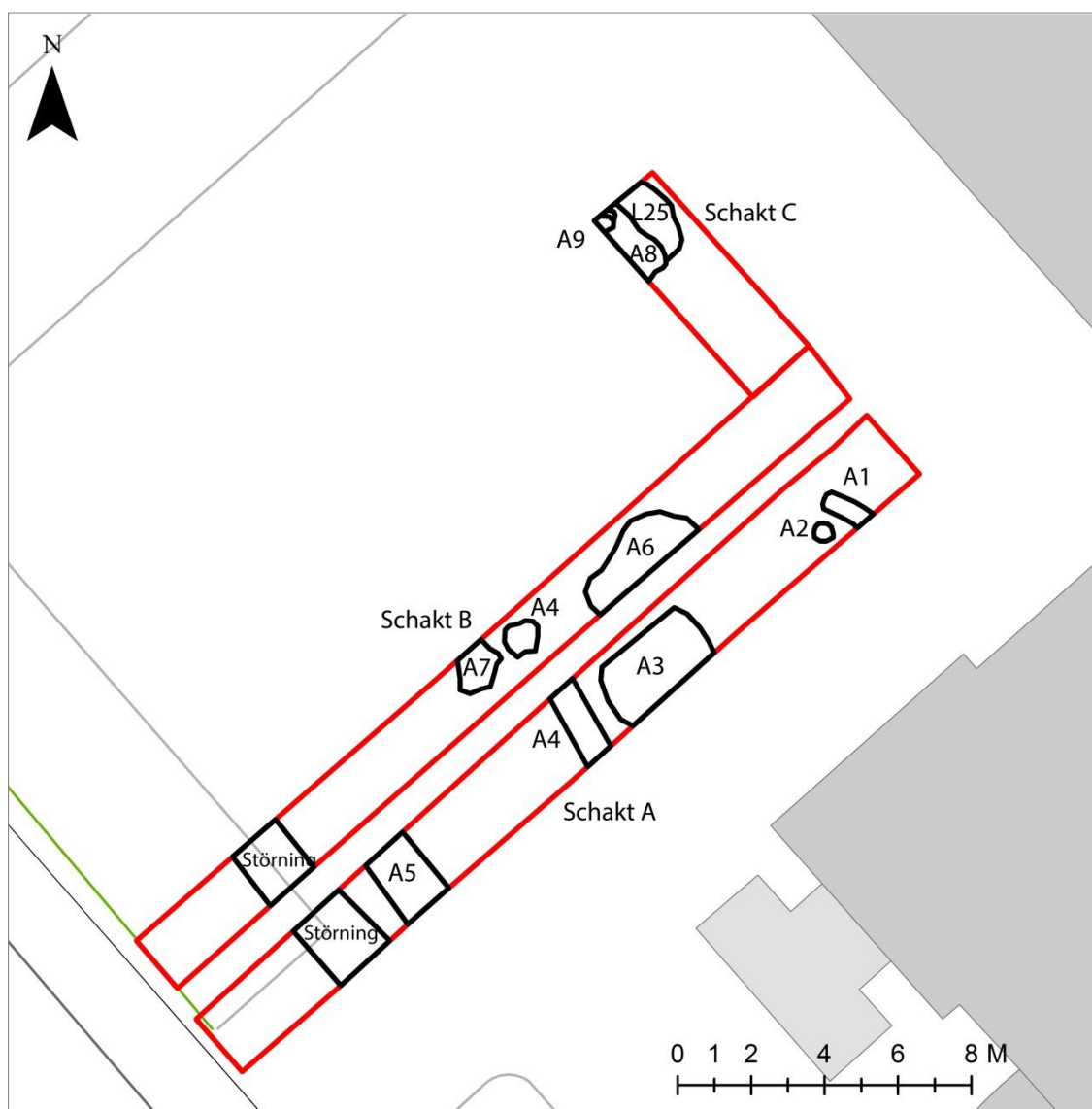
A7 Nedgrävning. På ca 0,5 m djup påträffades en grund nedgrävning i schaktets botten, synlig i åsgruset (figur 42). Denna var ca 1,1x1,0 m stor i plan och 0,2 m djup. Nedgrävningen var delvis fylld med L23 samt ett svart sandlager med inslag av kol, tegelkross, småsten samt skärvor av stengods.



Figur 46 och 47. Nedgrävningen A7 innan respektive efter undersökning. Nedgrävningen var grund, endast 0,2 m djup, och grävd i åsgruset. Foto mot SV.

Schakt C

Schakt för mur grävdes vinkelrätt mot Schakt B och anslöt detta i norr. Schaktet grävdes ca 2 m brett, 0,7-0,8 m djupt och 6,3 m långt. Överst i schaktet fanns bärlagret till parkeringsytan. I schaktet påträffades två kulturlager samt två konstruktionsrester. I schaktets sydöstra del påträffades fortsättningen av L23 som även fanns i Schakt B. I schaktets nordvästra del fanns under bärlagret ett hårt packat kulturlager, L25, bestående av grå siltblandad sand med inlag av grus. I lagret fanns även inslag av tegelkross och kolfragment samt fynd av fajans, yngre rödgoods och djurben. Lagret låg upp mot konstruktionerna A8 och A9. Då lagret var hårt packat indikerar det en trampad yta, eventuellt har lagret tillsammans med A8 utgjort en gårdsyta. Längs den nordöstra schaktkanten fanns en modern elledning nedgrävd.



Figur 48. Plan som visar Schakt C, Schakt B och Schakt A med konstruktioner och nedgrävningar markerade med svart. Även lager L25 finns markerat i Schakt C då det hör samman med A8 och A9. Skala 1:200.



Figur 49. Översikt över Schakt C som grävdes vinkelrätt mot Schakt B. Foto mot SÖ.

A8 Stenläggning. På ca 0,7 m djup fanns i schaktets nordvästra del rester av en stenläggning. Stenarna var ca 0,1-0,2 m stora. I stenläggningen fanns även ett fåtal tegelbitar.

A9 Stensyll. I schaktets nordvästra kant fanns intill A8 två större stående stenar direkt under bärlagret. I markytan väster om schaktet syntes även toppen av ytterligare en sten. Stenarna var ca 0,35 m stora. Inget murbruk syntes på stenarna. Sannolikt utgör de resterna av en stensyll.



Figur 50. Stenläggningen A8 och stensyllen A9 samt lagret L25 i Schakt C. Foto mot SV.

Schakt D

Markytan intill Universitetshuset schaktades av i tre etapper för att sänka marknivån, Schakt D-F. Schakt D grävdes på parkeringsytans södra del, nordväst om aulans utbyggnad (figur 25). Ytan var ca 14x13 m stor. Här schaktades asfalt samt bärlager till denna ned till 0,45 m under mark. På denna nivå fanns ett fläckigt heltäckande lager över hela ytan, L26, bestående av gråbrun, grusig lera men inslag av tegel- och kalkbrukskross, stenar, lerklumpar och kolstänk. Ytan undersöktes ej arkeologiskt då den täckts med markduk. Troligtvis utgörs lagret av raseringsmassor som uppkommit i samband med rivningen av Exercitegården som genomfördes inför byggnationen av Universitetshuset 1887-1889.

Schakt E

Sänkningen av marknivån fortsatte på parkeringsytans sydöstra del längs byggnaden (figur 25). Ytan var ca 10 x 5 m stor. Här schaktades asfalten och bärlagret av ned till 0,45 m under mark. På detta djup fanns på stora delar av ytan samma kulturlager som i Schakt D, L26. Närmast byggnaden syntes frischaktet till denna vilket var ca 1,8 m brett och fyllt med ett sandigt gruslager med inslag av tegelkross, tegelbitar och småsten. Centralt på ytan fanns en modern störning fylld med beige, grusig, sand.



Figur 51. Schakt E grävdes på parkeringsytans sydöstra del intill Universitetshuset i syfte att sänka marknivån. Foto mot SV.

Schakt F

Schaktet grävdes för att sänka marknivån på parkeringsytans östra del, i hörnet vid myntkabinettens entré (figur 25). Denna del schaktades djupare än Schakt D och Schakt E, ca 0,6 m djupt. Schaktet var ca 7x9 m stort. Huvudelen av schaktet bestod av moderna störningar i form av olika ledningar och brunnar. Först schaktades asfalt och bärlager av. Även i denna del syntes frischaktet till universitetsbyggnaden fyllt med samma material som i Schakt E. I fyllningen påträffades en nästan hel tegelsten med tassavtryck från katt. På ytans nordvästra del fanns under bärlagret ett tunt skikt med svart, bränt, grus, L27. Detta lager låg direkt ovan åsgruset. I övrigt påträffades inget av arkeologiskt intresse.



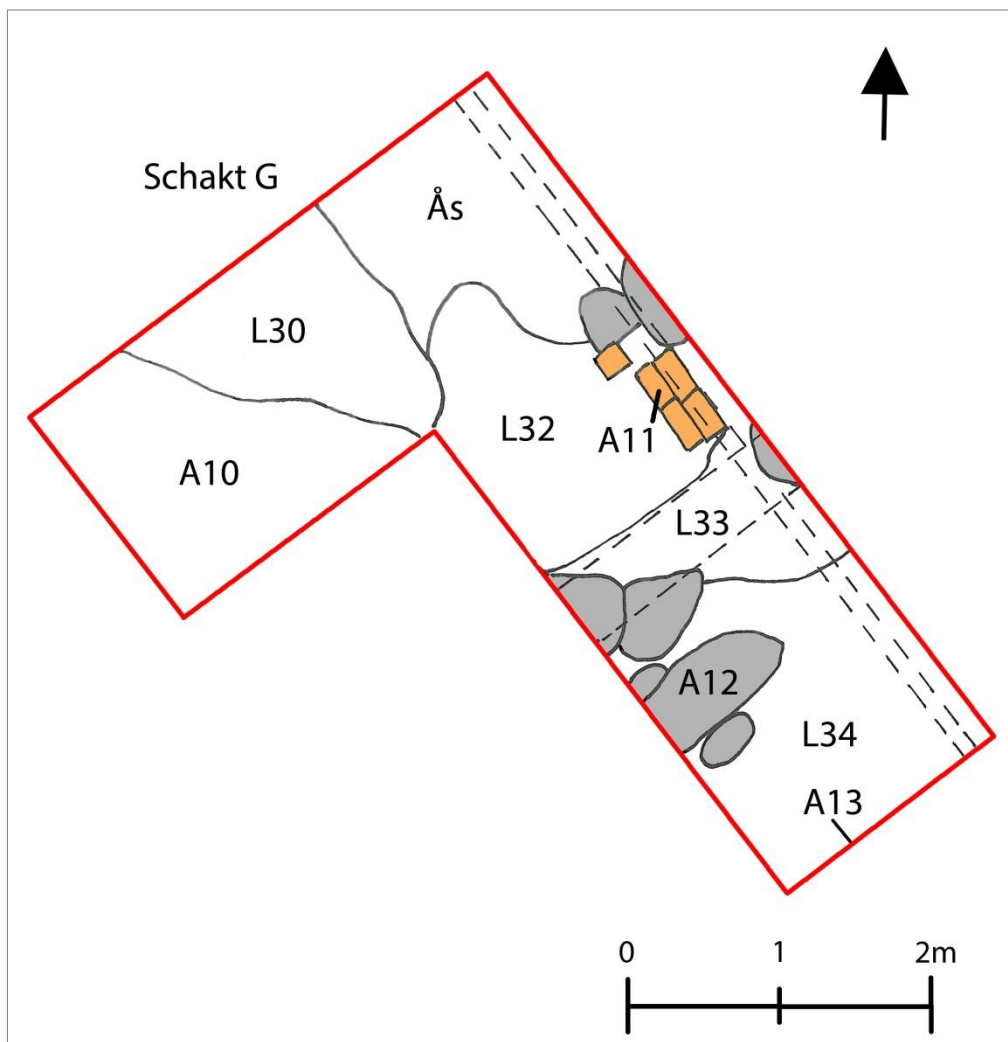
Figur 52. Schakt F grävdes på parkeringsytans östra del vid myntkabinettens entré. Ovan åsgruset fanns i delar av schaktet ett tunt lager med svart, bränt, grus. Den sydöstra delen av schaktet var stört av schakt till moderna brunnar och ledningar. Foto mot N.



Figur 53. I fyllningen till frischaktet runt Universitetshuset hittades en tegelsten med tassavtryck från katt.

Schakt G

Schakt för mur grävdes på parkeringsytans norra del. Det L-formade schaktet förlades i nordvästlig-sydöstlig respektive nordöstlig-sydvästlig riktning och grävdes ca 1,8 m brett, 0,8-0,9 m djupt och 5,5 respektive 2,2 m långt. I den norra delen av schaktet grävdes ned till orörd mark som utgjordes av åsgrus. Vid tidpunkten för schaktningen låg ca 0,3 m snö på marken, dock fanns ännu ingen tjäle i marken. Asfalten och delar av bärlagret hade redan schaktats bort innan schaktningsövervakningen påbörjades. Schaktet grävdes i två etapper där den nordöstligt-sydvästligt orienterade delen först schaktades ned till tillräckligt djup, etapp 1. Därefter grävdes den nordvästligt-sydöstligt orienterade delen, etapp 2. Här fanns dels två ledningar som löpte tvärs genom schaktet samt en elledning i den nordöstra schaktväggen, dessa försvårade schaktningen något och nedgrävningen av dessa hade stört lämningarna. I schakt G påträffades flera kulturlager samt ett fåtal konstruktionsrester. De undersökta lämningarna beskrivs separat för vardera etapp och i stratigrafisk ordning.



Figur 54. Plan över Schakt G med de påträffade konstruktionerna, A10-12, markerade samt de äldsta kulturlagren, L30-34. De streckade linjerna markerar de moderna ledningar som fanns inom schaktet. Skala 1:50.

Etapp 1

L28 Raseringslager. Direkt under bärlaget, ca 0,45 m under mark, fanns L28, ett mörkbrunt, grusigt och sandigt siltlager med inslag av tegelbitar, träkol, träflis och murbruksbitar. I lagret påträffades rikligt med fynd av bland annat glas, fajans, yngre rödgods, stengods och djurben. I lagret påträffades även ett mynt daterat till 1623 (se sid 62). Lagret tolkas som ett möjligt raseringslager.

A10 Stenläggning. Under L28 fanns resterna av en stenläggning bestående av 0,1-0,2 m stora, rundade stenar. Stenläggningen var avgrävd i öster och fortsatte in i den sydvästra och södra schaktkanten.



Figur 55. Stenläggningen A10 fanns i den sydvästra delen av Schakt G och var skadad i nordöst. Foto mot N-NÖ.

L29 Konstruktionslager. Under stenläggningen A10 fanns ett grått gruslager. Lagret var fyndtomt. Tolkas som ett konstruktionslager till A10.

L30 Raseringslager. Under L29 fanns ett brunrött gruslager med inslag av tegelbitar, småsten och kolfragment samt fynd av yngre rödgods och djurben. Delar av materialet var bränt och sintrat, bland annat fanns inslag av sekundärbränt kalkbruk och tegel. Lagret låg ovan åsgruset, dock undersöktes endast lagret delvis då schaktet inte skulle grävas djupare. Lagret tolkas som ett raseringslager.



Figur 56. Etapp 1 i Schakt G. Raseringslagret A30 lämnades delvis kvar och låg direkt ovan åsgruset. Foto mot SV.

Etapp 2

L31 Raseringslager. Under bärlagret, ca 0,45 m under mark, fanns ett kompakt, gråbrunt, grusigt och sandigt siltlager med inslag av tegelkross, kalkbruk, småsten, träkol och träflis. I lagret fanns fynd av yngre rödgods, kritpipsfragment och glas. Lagret tolkas som ett raseringslager och är sannolikt samma lager som L28.



Figur 57. Pågående schaktning av etapp 2 i Schakt G. Foto mot SV.

L32 Lager. Under L31/L28 fanns ett grått lerlager med inslag av kol- och tegelfragment.



Figur 58. Lerlagret L32 fanns under raseringslagret L28/L32 och var delvis skadat av de moderna ledningar som fanns inom schaktet. Foto mot SÖ.

A11 Tegelkonstruktion. Under L32 fanns ett flertal stortegel lagda intill varandra i tillsynes två rader (figur 55). Tegelstenarna låg i den nordöstra schaktkanten. Tolkas som en konstruktion, eventuellt samhörande med A12.



Figur 59. Tegelkonstruktionen A11 låg i den nordöstra schaktkanten. Intill tegelstenarna syns delar av stenkonstruktionen A12. På bilden syns även de ledningar som fanns inom schaktet, denna nivå var dock opåverkad av ledningsschakten. Foto mot Ö.

A12 Stenkonstruktion. Delvis under L31 och L32 fanns i schaktet ett flertal stenar, ca 0,4-0,9 m stora (figur 54). Dessa tolkas som rester av en konstruktion, möjligtvis en mur eller syll, och hör eventuellt samman med A11.

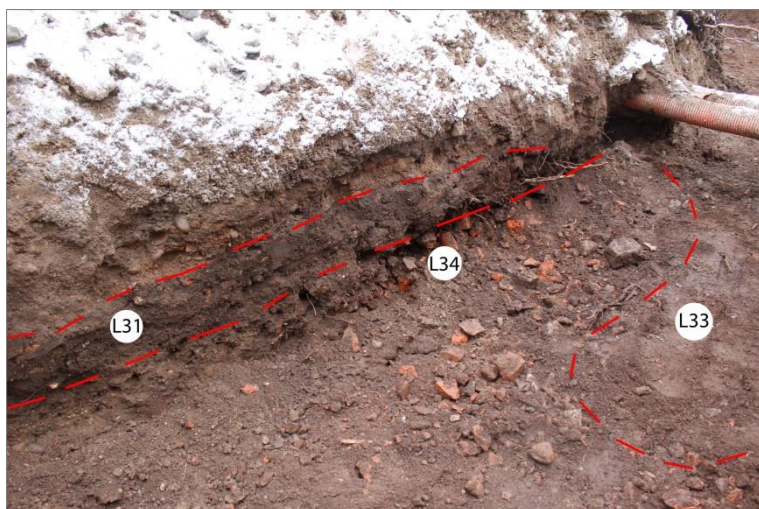


Figur 60. En av stenarna i stenkonstruktionen A12. Foto mot SÖ.



Figur 61. Pågående framrensning av konstruktionerna A11 och A12. Foto mot SV. Anna Ölund, Upplandsmuseet.

L33 Utfyllnads/konstruktionslager. Under A11, A12 och L32 fanns ett fett, gråbrunt siltlager med inslag av träflis, gödsel, träkol och tegelbitar (figur 54). Fynd av yngre rödgoods, glas och kritpipsfragment. I lagret hittades även en blyvikt. Lagret var 0,03-0,1 m tjockt och låg delvis ovan åsgruset. Tolkas som ett utfyllnads- och konstruktionslager till konstruktionerna A11 och A12.



Figur 62. Den sydvästra schaktkanten i etapp 2 med lagerföljden markerad. Till vänster i bild finns även L33 markerat, detta låg ovan L34 och under konstruktionerna A11 och A12. Foto mot V.

L34 Raseringslager. I schaktets sydöstra del, delvis under L33, fanns ett lager bestående av tegelkross med inslag av grus och kalkbruk. Lagret undersöktes endast delvis då schaktet inte skulle grävas djupare.



Figur 63. Detaljbild av raseringslager L34 som i huvudsak bestod av tegelkross. Foto Anna Ölund, Upplandsmuseet.

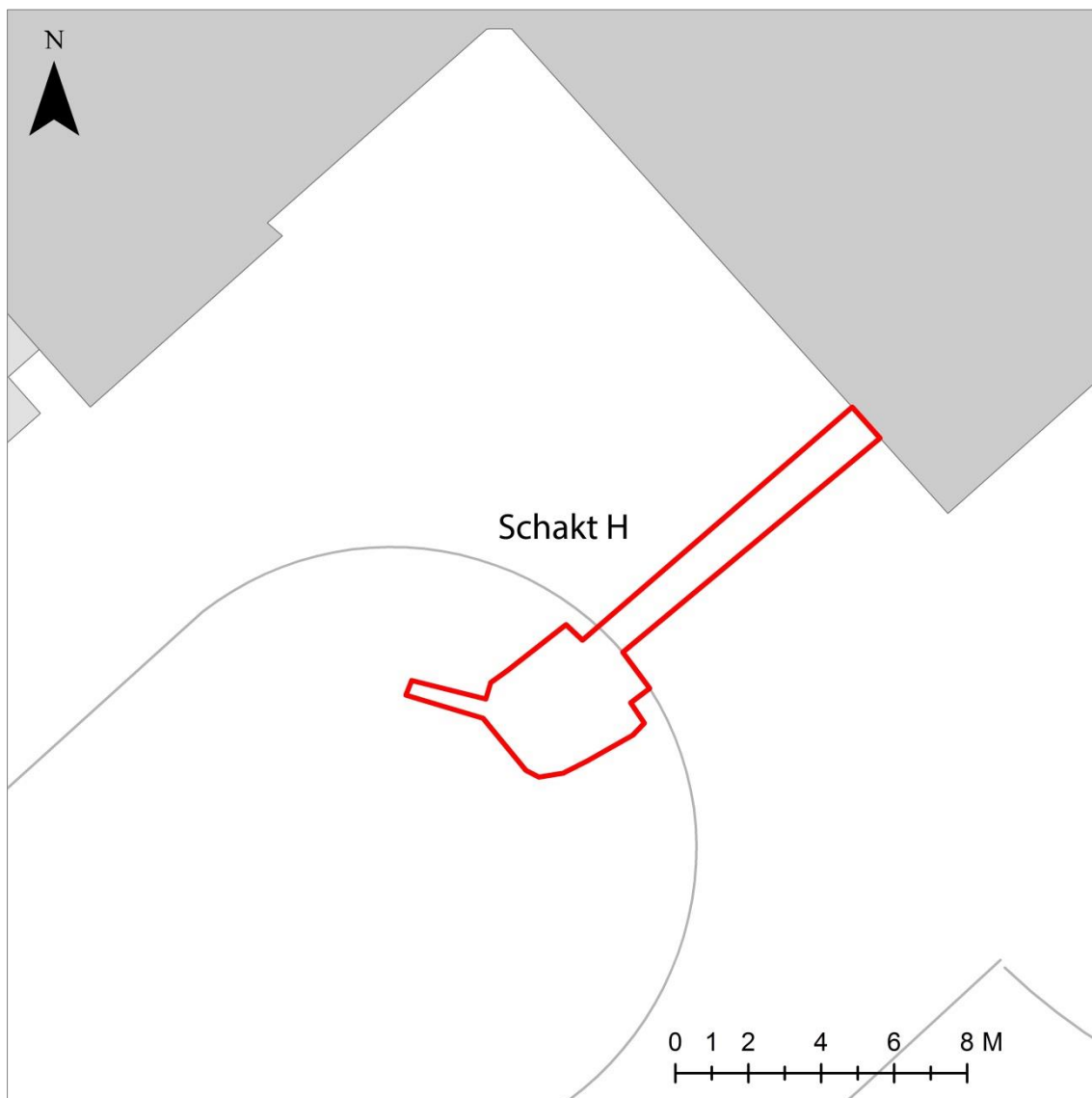
A13 Träplanka. I den sydöstra schaktkanten syntes en horisontellt liggande träplanka ca 0,9 m under mark. Plankan såg ut att ligga ovan ett ljust sandigt gruslager, detta påträffades ej i schaktet. A13 kan eventuellt vara rester av ett äldre trägolv.



Figur 64. I den sydöstra schaktkanten fanns mot schaktets botten en horisontellt liggande träplanka, A13. Foto mot SÖ.

Schakt H

Schakt för byte av fettavskiljare samt ledning mellan denna och byggnaden grävdes på Universitetshusets sydvästra sida. Schaktet vid befintlig fettavskiljare grävdes i gräsyta, ca 3x3,8 m stort och 3,1 m djupt och grävdes i huvudsak i omrörda massor som fyllts i schaktet för den befintliga fettavsiljaren, dock grävdes det aktuella schaktet djupare än det äldre och orörda lämningar påträffades mot botten. Schaktet för ledningen grävdes i grusyta, ca 1 m brett, 9 m långt och 1,2-1,4 m djupt. Detta förlades helt i schaktet till det befintliga röret och här påträffades inget av arkeologiskt intresse.



Figur 65. Plan över Schakt H vilket grävdes på Universitetshusets sydvästra sida för byte av befintlig fettavskiljare samt ledning mellan denna och byggnaden. Skala 1:200.

L35 Fyllning. Stora delar av schakt H grävdes i omrörda fyllnadsmassor som påförts runt den befintliga fettavskiljaren. Dock innehöll dessa inget modern material och det är sannolikt att schaktet återfyllts med samma material som grävdes upp. Fyllningen låg direkt under grästorven och matjorden och bestod av grå, grusblandad sand med rikligt av tegel. I lagret fanns fynd av yngre rödgods, fajans, schatullglas, buteljglas och djurben. Lagret var ca 2 m tjockt. Lagrets fyndsammansättning tyder på att fyllnadsmassorna representerar äldre kulturlager som grävts upp i samband med installationen av fettavskiljaren och sedan återfyllts runt denna. Även om lagren var omrörda och ingen stratigrafi kunde urskiljas så representerar sannolikt dess innehåll aktiviteter på platsen.

L36 Raseringslager. Under den befintliga fettavskiljaren fanns, ca 2,3 m under mark, ett orört, kompakt och gråsvart siltlager med inslag av sand, kalkbruk, tegelbrockor och tegelkross. Lagret var ca 0,6 m tjockt. I lagret fanns fynd av yngre rödgods. Lagret undersöktes delvis för hand och tolkas som ett raseringslager.



Figur 66. Schakt H grävdes i huvudsak genom omrörda fyllnadsmassor, L35. Det mäktiga fyllnadslagret tolkas bestå av de kulturlager som grävdes upp när den ursprungliga fettavskiljaren installerades. Då inget modernt material förekom i fyllningen indikerar det att man endast återfyllt schaktet med de uppgrävda massorna. Under fyllnadslagret fanns ett raseringslager, L36 med tegelbrockor och tegelkross. Foto mot S.

L37 Avfallslager/gårdsyta. Under L36, ca 2,9 m under mark fanns ett kompakt, hårt packat, grått siltlager. I det övre skiktet av lagret fanns även rikligt med knaddersten och tegelbrockor. Fynd av djurben och ett fåtal skärvor yngre rödgods. Lagrets sammansättning tyder på ett avfallslager. Då lagret, främst i den övre delen, var hårt packat indikerar det en trampad yta. Förekomsten av knaddersten gör att det tolkas som en eventuell gårdsyta. De översta 0,1 m av lagret undersöktes för hand men det grävdes aldrig i botten då schaktet inte skulle grävas djupare.



Figur 67. I botten av Schakt H fanns ett hårt packat, kompakt lager med rikligt at knaddersten. Det övre skiktet av lagret tolkas som en trampad yta, eventuellt en äldre gårdsyta.



Figur 68. Det färdiggrävda Schakt H. Schaktet grävdes ca 3,1 m djupt. Foto mot Ö.



Figur 69. Schakt H med den nya fettavskiljaren och den nya ledningen monterade. Foto mot NÖ.

Fynd

Från undersökningen vid Universitetshuset finns sammanlagt 476 fynd fördelade på 119 fyndposter. Huvuddelen av materialet utgörs av keramik där majoriteten består av yngre rödgods. Även fajans, stengods, porslin och flintgods finns representerat. Markant för fyndmaterialet är den stora mängd glas som hittats. Fyndmaterialet kan sägas vara typiskt för undersökningar av tidigmoderna stadsmiljöer. Dock indikerar flertalet av både glas- och keramikfynden en högre ståndsmiljö med finare typer av bordsglas och serviser. I relation till undersökningens storlek är fyndmaterialet mycket omfattande. Med anledning av detta tillämpades en övergripande registrering av fynden där de registrerades kontextvis sorterade efter materialkategori. Samtliga fynd redovisas i bilaga 1, fyndlista.

Keramik och kakel

Yngre rödgods

Totalt 53 fyndposter upptas av keramik. Av dessa utgör yngre rödgods majoriteten av posterna, 31 stycken. Godstypen är ett oxiderat bränt lergods som varierar i färg från ljus rosa till tegelröd färg. Kärlen är invändigt och i enstaka fall utvändigt glaserat (Bäck 2014).

I materialet finns både odekorerade kok- och matberedningskärl och dekorerade serverings-/prydnadskärl representerade. Ett fynd av en planteringskruka finns även i materialet (F114). Ett intressant fynd är det av ett kärl med ett organiskt, förkolnat/förstenat innehåll kvar i botten. Vad kärlet innehållit går inte att avgöra. Någon ingående analys och datering av fynden har inte rymts inom projektet men majoriteten av yngre rödgodsskärvorna härrör från 1600- och 1700-talen.



Figur 70. Skärvor från yngre rödgodskärl, F111. Foto Bengt Backlund, Upplandsmuseet.



Figur 71. I schakt H hittades botten av ett yngre rödgodskärl med förstelnat/förkolnat material kvar i botten, F105. Foto Bengt Backlund, Upplandsmuseet.



Figur 72. Skärvor från en planteringskruka i yngre rödgods, F114, som påträffades i schakt H. Foto Bengt Backlund, Upplandsmuseet.



Figur 73. F112, skärvor från trefotsgrötor och kärl i yngre rödgods. Foto Bengt Backlund, Upplandsmuseet.

Fajans

Fajans upptar sammanlagt 9 fyndposter. Fajans är ett oxiderat bränt, relativt poröst lergods, ofta gulaktigt, med tennglasyr och målad dekor (Bäck 2014).

I materialet finns skärvor från fat, krus och krukor. Majoriteten av kärlen från undersökningen är monokromt blåmålade. Fajansen förefaller vara av finare typer av serverings kärl. I materialet finns både importerat och inhemskt gods. Den svenska produktionen av fajans är begränsad till perioden 1730-1790 vilket gör dessa fynd till en bra kronologisk indikator.



Figur 74. F106, skärva från ett fajanskrus med lagning. Foto Bengt Backlund, Upplandsmuseet.



Figur 75. F11, skärvor från fajanskärl. Foto Bengt Backlund, Upplandsmuseet.

Stengods

Stengods upptar sammanlagt 6 fyndposter. Stengodset är ett helt genomslutrat lergods, ofta med saltglasyr. Godset varierar i färg från grått och mörkgrått till ljusbrunt. Stengods importerades främst från Tyskland, den inhemska produktionen startar först på 1830-talet då keramikfabriken Höganäs startar sin tillverkning (Bäck 2014).

I materialet finns kärtyperna krus och flaska representerade. Bland flaskorna finns skärvor från minneralvattenflaskor, s.k. seltzerkrus, som importerades i större mängd under 1700- och 1800-talen samt en skärva från en sojaflaska. I materialet finns även en skärva som eventuellt kan dateras till senmedeltid (F29).



Figur 76 (t.v.) F62, skärva från en sojaflaska i stengods. Foto Bengt Backlund, Upplandsmuseet.
Figur 77 (t.h.) F29, skärva från ett senmedeltida stengodskrus. Foto Bengt Backlund, Upplandsmuseet.

Flintgods

Flintgods upptar sammanlagt 4 fyndposter. Flintgodset är ett blyglaserat, oftast vitt, lergods med inblandning av bränd flinta och kritlera. Godset massproducerades från slutet av 1700-talet och under 1800-talet (Bäck 2014). Den inhemska produktionen startade på 1770-talet i Marieberg under ledning av Henrik Sten.

I materialet finns en skärva med "MB Sten" ristat i botten (F59) (figur 79). Denna märkning förekommer på flintgodskärl tillverkade vid Marieberg under 1770-talet då Henrik Sten ledde arbetet vid fabriken.



Figur 78. F59, skärva från ett flitgodsfat med "MB Sten" ristat i botten. Foto Bengt Backlund, Upplandsmuseet.

Porslin

Porslin upptar endast 2 fyndposter. Porslin är ett vitt, helt genomsintrat och förglasat gods tillverkat i kaolinlera. Under 1500-talet påbörjades en import av porslin till Europa från Kina och fram till 1700-talet kom porslin till Sverige främst via Holländska importörer. I Europa påbörjades tillverkningen av porslin vid 1700-talets början och 1727 började Rörstrand den svenska produktionen (Brorsson 2006; Bäck 2014).

I materialet finns skärivor från både skålar och fat representerade.



Figur 79. F37, skärivor från porslinsfat. Foto Bengt Backlund, Upplandsmuseet.



Figur 80. F60, skärivor från porslinsfat och skålar. Foto Bengt Backlund, Upplandsmuseet.

Yngre svartgods

I materialet finns även en skärva svartgods av typen Jydepotta (F4). Svartgods är ett reducerat lergods med glättad yta. Godset producerades fram till 1800-talets slut på Jylland och Fyn (Brorsson 2006; Bäck 2014).



Figur 81. En skärva i yngre svartgods påträffades vid undersökningen, F4. Foto Bengt Backlund, Upplandsmuseet.

Kakel

Kakel återfinns i 3 fyndposter. Samtliga utgörs av grönglaserade skärvor från kakelugn. En större koncentration påträffades i L28 (F51).



Figur 82. F51, kakelskärvor med rester av grön galsyr. Foto Bengt Backlund, Upplandsmuseet.

Glas

Flask- och buteljglas

Totalt 26 fyndposter upptas av glas. Tolv av dessa utgörs av skärvor från buteljer och flaskor. I materialet finns ett fåtal skärvor från schatullflaskor. Produktionen av dessa stora, fyrkantiga flaskor började i mitten av 1500-talet för transport av brännvin. Den fyrkantiga formen gjorde det enkelt att både transportera och förvara flaskorna. De äldsta schatullflaskorna var mörkgröna och under 1700-talet blev färglösa flaskor allt vanligare (Haggrén 2014).

Utmärkande för undersökningen är den relativt stora förekomsten av skärvor från små flaskor (ex F65, F67 och F96). Dessa kan härröra från både medicinflaskor och parfymflaskor. En skärva kan eventuellt vara del av ett bläckhorn (F97).

En stor andel av glasfynden utgörs av skärvor från buteljer. Bland buteljskärvorna finns ett glassigill (F70) med texten ”½ Stop BJÖRK:NÄS”. Sigillet har suttit på en butelj från glasbruket Björknäs på Värmdön som var verksamt under åren 1736-1785. En stor del av buteljglaset kommer från kupiga kärl. Under 1600-talet var kupiga buteljer fortfarande relativt sällsynt i Norden även om de mot århundradets slut blev vanliga i England och Nederländerna. Kupiga vin- och brännvinsbuteljer togs i större skala i bruk under 1700-talets första hälft (Haggrén 2014).



Figur 83. F97, Mynning, hals och buk från en mindre schatullflaska. Foto Bengt Backlund, Upplandsmuseet.



Figur 84. F70, glassigill från butelj, Björknäs glasbruk 1736-1785. Foto Bengt Backlund, Upplandsmuseet.

Bordsglas

Totalt 8 fyndposter utgörs av skärvor från dryckesglas. Bland dessa finns en nästan hel supkopp i ljusgrönt glas (F107). Två skärvor från passglas återfinns även i materialet. Passglas var den populäraste typen av glasbägare i Sverige under perioden 1550-1675. De användes främst vid öldruckning (Haggrén 2014).

Ett ben från ett ofärgat spetsglas hittades vid undersökningen (F69). Glaset kan dateras till perioden 1750-1825. Även en mynningsskarva från en skål i ofärgat glas hittades (F109).

Ett antal tunnare bukskärvor och fotskärvor som ej har kunnat typbestämmas finns i materialet. Dessa kommer sannolikt från dryckeskärl av olika slag. Bland dessa finns både ljusgrönt och ofärgat glas.

Planglas

I materialet finns ett fåtal skärvor planglas. Sammanlagt upptar de 5 fyndposter. Samtliga skärvor utgörs av grönt glas och är av typen fönsterglas.



Figur 85 (t.v.). F107, buk och botten av en mindre supkopp. 1700-1775. Foto Bengt Backlund, Upplandsmuseet.

Figur 86 (t.h.). F69, ben från ett spetsglas. 1750-1825. Foto Bengt Backlund, Upplandsmuseet.

Kritpipor

Sammanlagt 19 fyndposter från undersökningen innehåller fragment av skaft och huvuden från kritpipor. Samtliga fynd har analyserats av Arne Åkerhagen, se bilaga 3. Sammanlagt kunde tio kritpipsfragment dateras och proveniensbestämmas. Samtliga av de daterbara kritpiporna placeras i perioden 1640-1770 där huvuddelen dateras till 1600-talets senare hälft. Majoriteten av dessa är tillverkade i Holland, sju stycken, två fragment kommer från Engelsktillverkade pipor och ett från en svensktillverkad pipa.



Figur 87 (t.v.). F10, kritpipshuvud med Tudorros. Holländsk pipa, 1640-1660. Foto Bengt Backlund, Upplandsmuseet.

Figur 88 (t.h.). F77, Del av kritpipshuvud med dekor av svenskt riksvapen. 1750-tal. Foto Bengt Backlund, Upplandsmuseet

Metall

Byggnadsdetaljer

Sammanlagt 11 fyndposter upptas av metalföremål. Huvuddelen av dessa kommer från en och samma kontext, L12, och består byggnadsdetaljer i järn. Bland dessa finns ett dörrhandtag (F22), beslag (F21) och del av ett gångjärn (F24). Ett cylindriskt rör i järn påträffades i samma kontext (F25) som skulle kunna vara del av en nyckel eller ett lås. Järnföremålen har inte konserverats.



Figur 89 (t.v.). F24, del av gångjärn i järn. Foto Bengt Backlund, Upplandsmuseet Foto Bengt Backlund, Upplandsmuseet.

Figur 90 (t.h.). F22, eventuellt dörrhandtag i järn. Foto Bengt Backlund, Upplandsmuseet.

Verktyg

Två fyndposter utgörs av verktygsdelar. Dessa är en del av en kniv i järn (F73) och en borr, också den i järn (F44).



Figur 91. F73, del av kniv i järn. Foto Bengt Backlund, Upplandsmuseet.



Figur 92. F44, del av borr i järn. Foto Bengt Backlund, Upplandsmuseet.

Handel

Två fyndposter upptas av föremål som direkt eller indirekt kan kopplas till handel. Dessa är ett silvermynt (F102) och en blyvikt (F91). Dessa fynd har konserverats av Max Jahrehorn, OXIDER AB, se bilaga 2. Blyvikten vägde efter konservering 193,9 gram. Myntet kunde efter konserveringen dateras till 1623 och är präglat i Reval (nuvarande Tallinn) under Gustav II Adolfs tid. På myntets åtsida är texten "MONETA 1623 NOVA" präglad längs kanterna med en vasatjärve centralt och "GAR" runt denna. På frånsidan finns texten "CIVITAT REVAL" samt en mästarstämpel i form av ett kors. Svenska mynt präglades i Reval under perioden 1561-1681.



Figur 93 (t.v.). Silvermyntet, F102, åtsida. Efter konservering. Foto Max Jahrehorn, OXIDER AB.

Figur 94 (t.h.). Silvermyntets frånsida. Efter konservering. Foto Max Jahrehorn, OXIDER AB.



Figur 95. Blyvikten F91 efter konservering.
Foto Max Jahrehorn, OXIDER AB.

Sten

Totalt upptas fyra fyndposter av stenföremål. Ett av dessa är ett bryne i sandsten (F78). Två av dessa består av avslag i flinta (F13 och F94). Ett intressant fynd i sammanhanget är en skärva från ett fat i serpentinsten (F56). Liknande föremål finns bland annat vid Skokloster slott och signalerar en högre stånds miljö.



Figur 96. F56, skärva från ett fat i serpentinsten. Foto Bengt Backlund, Upplandsmuseet-

Ben

Tre fyndposter upptas av ben. Av dessa utgörs två av avfall och har gallrats efter registrering. Ett föremål i ben hittades vid undersökningen (F90), ett halvt knivskaft från en bordskniv. Skaftet är odecorerat.



Figur 97. F90, Del av knivskaft i ben. Foto Bengt Backlund, Upplandsmuseet.

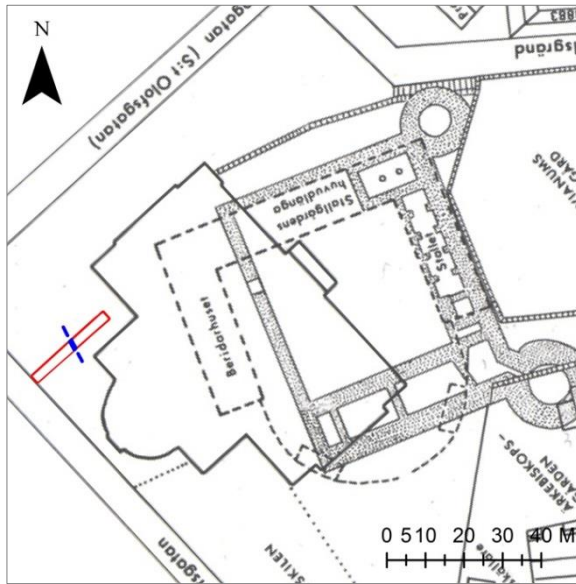
Tolknings­sammanfattning

Inom arbetsområdet grävdes åtta schakt som tillsammans uppgår till en yta av drygt 435 m². Sju av schakten grävdes för anläggandet av en ny parkeringsyta på Universitetshusets nordvästra sida och ett schakt grävdes för byte av fettavskiljare och tillhörande ledning på husets sydvästra sida (se figur 24). I de flesta schakt påträffades mer eller mindre orörda kulturlager och konstruktioner. I schakt D och E togs bara asfalten och bärlagret bort och där kunde endast överkant av kulturlagren dokumenteras. Schakt F utgjordes till stor del av moderna störningar. I fem av schakten, A-C och F-G, grävdes det helt eller delvis ned till naturlig mark som här utgjordes av åsgrus. Tolknings­ för samtliga kontexter har redogjorts för i respektive schaktbeskrivning.

Resultaten från schaktningsövervakningen visar på bebyggelse­lämningar i form av raseringslager, stensyllar och stenläggningar samt hushållsavfall. Lämningsarna har en generell datering från tidigt 1600-1800-tal. De konstruktionstyper som dokumenterats är en stenlagd gränd (A4), två stenlagda gårdsytor (A8 och A10), en stensyll (A9) samt två stenkonstruktioner (A5 och A12).

Främst framkom kulturlager av olika slag, i huvudsak raseringslager och utfyllnadslager samt även några konstruktionslager. Schakt A och G utmärker sig särskilt då de flesta av kulturlagren påträffades där. Lagerföljden i Schakt A dokumenterades genom en sektionss­ritning (figur figur 27-29). I Schakt A tolkas huvuddelen av kulturlagren vara påförda, det fanns inga brukningshorisonter mellan lagren vilket tyder på att dessa påförts med relativt korta intervaller. Det syntes inte heller någon större infiltration mellan lagren. I schaktet fanns även tre äldre nedgrävningar. Två av dessa, A1 och A2, fanns i schaktets botten, synliga i åsgruset, och tolkas som stolphål. En större nedgrävning, A3, var synlig i sektion 1. Fyllningen bestod av två lager, L7 och L8, där L8 var särskilt fyndrikt. Dateringen på fynden ligger i tidigmodern tid. Möjligen kan nedgrävningen vara en avfallsgröp. I Schakt A påträffades även den stenlagda gränden, A4. Gränden finns ej markerad på de historiska kartorna. Ett överlägg mellan dagens karta och planen som presenteras i figur 15 har gjorts i försök att placera gränden i relation till Exercitiehuset som rimligen är samtida med gränden. Här syns att gränden löper parallellt med Kungsstallets och Exercitiehusets västra gavel (figur 98). Utifrån denna kartöverläggning går det även att ungefärligt placera gränden på Bussers huskarta från 1773 (figur 99). Väster om Exercitiehuset finns på där ett fåtal mindre byggnader uttridade. Möjligen har A4 utgjort en mindre gångväg i kvarterets västra del som löpt mellan Exercitiehusets västra gavel och de mindre husen. Möjligen är det rester efter dessa byggnader som påträffades i schakt C och G.

Schakt G innehöll flertalet kulturlager samt ett fåtal konstruktionsrester, bland annat en stenlagd yta, A10, och en tegel- och gråstenskonstruktion, A11, som tolkas som delar av ett hus/mindre byggnad. I schakt G hittades bland annat ett silvermynt präglat 1623 i Reval, F102, samt en blyvikt, F91.



Figur 98. Kartöverlägg med Universitetshuset, Exercitiehuset och Årkebiskopsborgens läge med Schakt A markerat i rött och riktningen på den stenlagda gränden A4 markerat med blått. Skala 1:2000



Figur 99. Utsnitt från Bussers huskarta 1773. Väster om Exercitiehuset finns här ett fåtal mindre byggnader utritade och den stenlagda gränden A4 har sannolikt löpt där emellan. Ungefärligt läge för A4 är markerat med rött streck.

I Schakt H fanns både raseringslager, utfyllnadslager och konstruktionslager. En stor del av fynden kommer också från dessa kontexter, sammanlagt 49 fyndposter. Stora delar av schakt H grävdes i omrörda fyllnadsmassor som påförts runt den befintliga fettavskiljaren. Lagrens fyndsammansättning tyder på att fyllnadsmassorna representerar äldre kulturlager som grävts upp i samband med installationen av fettavskiljaren och sedan återfyllts runt denna. Även om lagren var omrörda och ingen stratigrafi kunde urskiljas så representerar sannolikt dess innehåll aktiviteter på platsen

De undersökta lämningarna tolkas härröra från Exercitiegården samt Kungsstallet och de flesta kulturlager har sannolikt uppkommit i samband med rivningen av dessa. Fyndmaterialet kommer visserligen i huvudsak från omflyttade massor, men då dessa tolkas härröra från rivningen av byggnaderna kan fynden ändå sägas representera den materiella kulturen på platsen under perioden 1600-1800. Generellt visar fyndmaterialet på en högre stånds miljö, även om vardagsföremål också finns representerade. Bland de mer exklusiva och ovanliga fynden kan nämnas den

skärva från ett fat i serpentinsten (F56). Liknande fat finns exempelvis bevarade på Skoklosters slott. Utmärkande för detta fyndmaterial är den relativt stora förekomst av glaskärl av olika slag. Det finns ett antal skärvor från förvaringskärl i form av schatullflaskor, vin- och brännvinsflaskor samt skärvor från en medicinburk och parfymflaskor. Bland dryckeskärlen finns skärvor från spetsglas, en supkopp och passglas.

Sammanfattningsvis kan konstateras att det inom området kring Universitetshuset finns välbevarade kulturlager och konstruktionsrester från perioden tidigt 1600-1800-tal.

Administrativa uppgifter

Plats: Fjärdingen 1:9, Uppsala socken, Uppsala kommun, Uppsala län.

Fornlämningstyp: Stadslager.

Undersökningstyp: Arkeologisk schaktningsövervakning.

Orsak till undersökning: Schaktningsarbeten inför anläggandet av ny parkeringsyta.

Uppdragsgivare: Statens fastighetsverk.

Fältarbetsperiod: 19/8 2016 – 11/11 2016, tillkommande arbete 20/5 – 14/6 2017.

Upplandsmuseets projektledare: Emelie Sunding.

Upplandsmuseets diarienummer: Ar-461-2016.

Upplandsmuseets projektnummer: 8608.

Länsstyrelsens diarienummer och beslutsdatum: 431-3692-16, 2016-06-23.

Dokumentationsmaterial: Förvaras i Upplandsmuseets arkiv.

Fynd: Förvaras i Upplandsmuseets magasin i väntan på fyndfördelning.



Referenser

- Anund, Johan. 1994. *Uppsalas medeltida skola och kulturlager i domkyrkeområdet. Riksantikvarieämbetet arkeologiska undersökningar. UV Uppsala Rapport 1994:32. Uppsala.*
- Arnstberg, Karl-Olov. 1976. *Datering av knuttimrade hus i Sverige. Nordiska museet.*
- Aurelius, Thomas. 1987. *En byggmästares ruin. I: Universitetshuset i Uppsala 1887-1987. En Jubileumsbok, Red; Heinemann, T. Uppsala universitet 1987.*
- Bartels, Michiel. 1999. *Steden in scherven/Cities in Shreds. Vondsten uit beerputten in Deventer, Dordrecht, Nijmegen en Tiel (1250-1900)/ Finds from cesspits in Deventer, Dordrecht, Nijmegen and Tiel (1250-1900). Band 1 och 2. Amersfoort.*
- Broberg, Maria. 1996. *Universitetshuset. Arkeologisk undersökning, Universitetshuset, Uppsala, Uppland. Riksantikvarieämbetet Arkeologiska undersökningar. UV Uppsala Rapport 1996:34. Uppsala.*
- Brorsson, T. 2006. *Keramiken från kvarteret Liljan 2 och 22, Malmö. I: Kvarteret Liljan 2 och 22, Malmö UV Syd daff 2005:6. Malmö kulturmiljö, rapport 2006:2. Lund.*
- Bäck, M. 2014. *Keramikbruk och brukskeramik i kvarteret Gesällen i Kalmar ca 1660-1800. I: G. Tagesson (red). Kvarteret Gesällen 4 och 25 samt del av Kvarnholmen 2:2. UV Rapport 2014:93. Riksantikvarieämbetet.*
- Carlsson, Ronnie. 2010. *Uppsala domkyrka. Volym 2. Domkyrkan i Gamla Uppsala, nuvarande domkyrkans omgivning. Sveriges Kyrkor volym 228. Uppsala.*
- Elfwendahl, Magnus. 1996. *Universitetsparken. Arkeologisk undersökning, Universitetsparken, Uppsala, Uppland. Riksantikvarieämbetet Arkeologiska undersökningar. UV Uppsala Rapport 1996:33. Uppsala.*
- Eriksson, Håkan. 1999a. *Universitetshuset, Uppsala. Arkeologisk schaktningsövervakning i källaren 1998-1999. Upplandsmuseet. Uppsala.*
- Eriksson, Håkan. 1999b. *Årkebiskopsgården, Kv. Prosten, Fjärdingen 21:1, Uppsala stad och kommun. Källaren. Dokumentation valv murverk södra rundeln, Uppsala gård. 1999.*

- Haggrén, G. 2014. Glasfynd från kvarteret Gesällen. I: G. Tagesson (red). *Kvarteret Gesällen 4 och 25 samt del av Kvarnholmen 2:2*. UV Rapport 2014:93. Riksantikvarieämbetet.
- Hahr, August. 1929. *Uppsalas forna ärkebiskopsborg, Sankt Eriks gård och dess historia*. Upplands fornminnesförening. Uppsala.
- Heinemann, Thomas. 1987. *Program, Projekt och Arkitektur. I: Universitetshuset i Uppsala 1887-1987. En Jubileumsbok*, Red; Heinemann, T. Uppsala universitet 1987.
- Lovén, Christian. 1996. *Borgar och befästningar i det medeltida Sverige*. Stockholm.
- Sunding, Emelie. 2015. *Ang. arkeologisk schaktningsövervakning I Universitetsparken, Uppsala 88:1, Fjärdingen 1:9, uppsala stad, Uppsala kommun, uppsala län, lst dnr 431-5827-14*. Skrivelse.
- Sundquist, Nils. 1935-37. *Stadshistoriska undersökningar i Uppsala 1934*. I: Upplands fornminnesförenings tidsskrift XIII. Häfte 45:1-3. Uppsala.
- Sundquist, Nils. 1970. *Biskopsgården och »Styrbiskops»-gården i Uppsala. Ett »kapitel i sten» i Sveriges politiska historia och kyrkohistoria under unionstiden och äldre vasatiden*. Särtryck ur Kyrkohistorisk årsskrift 1969. Uppsala.
- Syse, Bent. 2001. *Arkeologisk schaktningsövervakning. Ärkebiskopsgården. Nedläggning av optokabel. Kv Prosten, Uppsala, Uppland*. Upplandsmuseet rapport 2001:18. Uppsala.
- Ölund, Anna. 2008. *Historicum, etapp III- Bebyggelse lämningar i Universitetsparken. Arkeologisk schaktningsövervakning*. Upplandsmuseet rapporter 2008:02. Uppsala.
- Ölund, Anna. 2010. *Universitetsparken. Lämningar efter ärkebiskopsborgen. Raä 88, Uppsala stad, Uppland*. Upplandsmuseets rapporter 2010:16. Uppsala.
- Ölund Anna. 2013. *Universitetshuset och Universitetsparken i Uppsala. Arkeologisk schaktningsövervakning*. Upplandsmuseet rapporter 2013:06. Uppsala.
- Ölund, Anna. 2016. *Universitetsparken i Uppsala – Sentida lämningar och spännande fynd. Arkeologisk schaktningsövervakning*. Upplandsmuseet rapporter 2016:23. Uppsala.
- Lantmäteristyrelsens arkiv.



Bilagor

Bilaga 1 - Fyndtabell

F nr	Sch	Kon-text	Dat.	Material	Sakord	Typ	L. mm	B. mm	Vikt (g)	An t.	Ant. Frag.	Beskrivning
1	A	L7	1750-1850	Glas	Butelj		72	69	38,7	1	1	Buk- och bottenkärl från glasbutelj/flaska i grönt glas. Eventuellt en schatullflaska.
2	A	L7	1700-1825	Glas	Butelj		39	33	32,6	1	1	Mynning- och halsskärl från vin- eller brännvinsflaska i mörkgrönt glas. Pålagd mynningsring.
3	A	L8		Keramik	YRG				3703	24	24	Flertalet skärvor från kärl i YRG.
4	A	L8		Keramik	Svart gods	Jydepotta	113	89	117,2	1	1	Mynning- och bukskärl från ett svartgodskärl av typen jydepotta.
5	A	L8		Keramik	YRG	Skål			87,5	2	2	Två skärvor från två skålar i YRG med myning, buk samt handtag.
6	A	L8		Keramik	YRG	Fat	44	37	9,3	1	1	Buk bit från ett miniatyrfat med brunröd glasyr på insidan och grön glasyr på utsidan.
7	A	L8		Keramik	YRG	Fat			80,3	1	2	Mynning- brätte- och bukbitar från ett YRG fat. Gul, rödbrun och grön dekor.
8	A	L8	1640-1750	Bränd lera	Kritpipa				63,4	22	22	Skaftbitar från kritpipor.
9	A	L8	1700-1770	Bränd lera	Kritpipa		50	20	18,0	1	1	Kritpipshuvud med klackstämpel i form av krönt harpa. Engelsk tillverkning.
10	A	L8	1640-1660	Bränd lera	Kritpipa		39	14	6,4	1	1	Kritpipshuvud med Tudorros. Holländsk tillverkning.
11	A	L8		Keramik	Fajans	Krus			29,3	4	4	Holländsk fajans med vit botten glasyr och blå dekor på utsidan av buken.
12	A	L8		Glas	Butelj				130,3	6	6	Bukskärl från gröna glasbuteljer.
13	A	L8		Bergart	Flinta	Avslag	25	20	2,1	1	1	Flintavslag.
14	A	L8		Keramik	Flintgods	Fat	42	25	4,6	1	1	Brätte- och bukskärl i flintgods. Blåsvart glasyr på insidan av kärlet och vit på utsidan.
15	A	L12		Keramik	YRG	Fat			160,3	1	5	Mynning- brätte- buk- och botten skärvor från YRG fat med vit, heltäckande engobe. Fragmentariskt bevarad dekor.
16	A	L12		Keramik	YRG				33,9	3	3	YRG skärvor, delvis sekundärbrända/svedda. Matlagningskärl.
17	A	L12	1700-1800	Glas	Kärl				21,4	4	4	Skärvor från glaskärl. En ev. liten schatullflaska i ljusgrönt glas.
18	A	L12		Glas	Planglas				2,5	2	2	
19	A	L12		Bränd lera	Kritpipa				5,5	2	2	Skaftdelar från kritpipor.
20	A	L12		Järn	Byggnadsdetalj	Spik			113,8	10	10	Spikar. Vissa med röd färg på. Två sammanrostade med kolbitar mellan.
21	A	L12		Järn	Byggnadsdetalj	Beslag			36,7	3	3	Beslag i järn, byggnadsdetalj.
22	A	L12		Järn	Byggnadsdetalj	Dörrhandtag	110	25	90,6	1	1	Intakt dörrhandtag i järn.
23	A	L12		Järn	Byggnadsdetalj				72,5	4	4	Böjda/välvda beslag i järn.
24	A	L12		Järn	Byggnadsdetalj	Gångjärn	80	15	34,8	1	1	Del av gångjärn.
25	A	L12		Järn	Byggnadsdetalj	Lås?	132	14	74,6	1	1	Cylinderformat rör i järn. Ev del av ett lås eller nyckel.
26	A	L16	1650-1750	Bränd lera	Kritpipa				6,6	2	2	Skaftdelar från kritpipor.
27	A	L20		Bränd lera	Kritpipa				16,3	6	6	Skaftdelar från kritpipor.
28	A	L20		Keramik	YRG		63	40	22,1	1	1	Bukskärl i YRG med fragment av brungrön glasyr.
29	B	L23	1350-1500	Keramik	Stengods		74	25	25,3	1	1	Buk- och bottenkärl från stengodskärl. Saltglaserat niedersachsiskt gods. Eventuellt senmedeltida.
30	B	L23		Keramik	Flintgods		38	19	2,6	1	1	Flintgodskärl.
31	B	L23	1700-tal	Keramik	Fajans		30	25	5,3	1	1	Svensproducerad fajans. Mynning- och brätte.
32	B	L23		Ben	Avfall		46	31	10	1	1	
33	B	L23		Ben	Avfall		47	15	6,9	1	1	Svinbete
34	B	L23	1650-1700	Bränd lera	Kritpipa				18,4	5	5	Skaftdelar från kritpipor.
35	B	L23	1650-1670	Bränd lera	Kritpipa		42	17	8	1	1	Kritpipshuvud med klackstämpel "IS"
36	B	L24		Keramik	YRG				89	8	8	Bukskärl från YRG kärl.

F nr	Sch	Kon-text	Dat.	Material	Sakord	Typ	L. mm	Br. mm	Vikt (g)	An t.	Ant. Frag.	Beskrivning
37	B	L24		Keramik	Porslin				15,1	3	3	Porslinskärvor med blå dekor på vit grund.
38	B	L24		Keramik	Fajans				10,3	4	4	Fajansskärvor med fragmentariskt bevarad glasyr. En av skärvorna här lila dekor. Ev svensktillverkad.
39	B	L24		Keramik	Flintgods		18	14	1	1	1	Flintgodsskärva med vit bottenglasyr.
40	B	L24	1600-1700	Glas	Bordsglas				10,6	5	5	Skärvor i tunnare glas från dryckeskärl. En skärva från passglas. En skärva från schatullflaska.
41	B	L24		Glas	Planglas				4,8	2	2	Två skärvor grönt planglas.
42	B	L24	1650-1750	Bränd lera	Kritpipa				32	10	10	Skaftdelar från kritpipor.
43	B	L24		Bränd lera	Kritpipa		20	13	1,9	1	1	Del av kritpipshuvud.
44	B	L24		Järn	Verktyg	Borr	147	12	33,5	1	1	Borr i järn med tånge och spets.
45	B	L24		Bränd lera	Kakel		175	70	181,4	1	1	Kronkakel med fragment av grön glasyr kvar.
46	C	L25		Keramik	YRG				137,9	9	9	Skärvor i YRG.
47	C	L25		Keramik	Fajans				42,9	13	13	Fajansskärvor, huvuddelen svensktillverkade.
48	C	L25		Bränd lera	Kritpipa				3,6	2	2	Skaftdelar från kritpipor.
49	C	L25		Glas	Bordsglas				4,1	3	3	Bukskärvor från ofärgat dryckesglas. Tunnare glas.
50	C	L25		Glas	Planglas				3,3	2	2	Skärvor i planglas.
51	G	L28		Bränd lera	Kakel				704		20	Kakelskärvor med rester av grön glasyr.
52	G	L28		Keramik	YRG				346,2		32	Skärvor från flertalet YRG kärl.
53	G	L28		Keramik	YRG	Fat			117,3	1	4	Skärvor från ett YRG fat med heltäckande vit engobe.
54	G	L28		Keramik	YRG	Skål			40,9	1	4	Skärvor från en YRG skål med heltäckande vit engobe.
55	G	L28		Keramik	YRG	Fat			11,3	1	1	Mynning, brätte och bukskärva från ett YRG fat med heltäckande vit engobe både på insidan och utsidan.
56	G	L28		Bergart	Serpentinsten	Fat	45	31	19,9	1	1	Botten och bukskärva från ett gråsvart fat i sten.
57	G	L28		Bränd lera	Kritpipa				28,7	14	14	Skaftdelar från kritpipor
58	G	L28		Keramik	Fajans				53	9	9	Fajansskärvor med blå växtdekor på vit grund.
59	G	L28	1770	Keramik	Flintgods	Fat	54	40	16,8	1	1	En skärva i flintgods, botten och bukbit. I botten finns "MB Sten" ristat, signatur från Henrik Stens period vid Marieberg.
60	G	L28		Keramik	Porslin				5,7	5	5	Skärvor i porslin med blå dekor på vit grund.
61	G	L28		Keramik	Stengods	Krus			24,9	3	3	Skärvor från stengodskärl
62	G	L28		Keramik	Stengods	Flaska	68	32	13	1	1	Mynning och bukskärva från en sojaflaska i stengods.
63	G	L28		Keramik	Stengods	Krus	30	20	13,7	1	1	Handtag från stengodskrus.
64	G	L28	1600-1700	Glas	Bordsglas				36,6	10	10	Skärvor i tunt glas från mindre flaskor och dryckesglas. En skärva från passglas
65	G	L28		Glas	Parfymflaska		37	26	7,2	1	1	Mynning, hals och bukskärva från mindre parfymflaska i ljusgrönt, tunt glas.
66	G	L28	1750-1825	Glas	Medicinburk		40	30	3,1	1	1	Mynningsskärva till en medicinburk.
67	G	L28		Glas	Parfymflaska		30	26	11	1	1	Buk och botten-skärva från en mindre parfymflaska i ljusgrönt glas.
68	G	L28		Glas	Bordsglas		28	17	2,5	1	1	Skärva från fot till dryckeskärl i tunt, mörkgrönt glas. Brandskadad
69	G	L28	1750-1825	Glas	Bordsglas	Spetsglas	50	20	19,8	1	1	Ben till spetsglas/vinglas i genomskinligt glas.
70	G	L28	1736-1785	Glas	Sigill		33	32	10,1	1	1	Glassigill från butelj. "1 Stop. BJÖRK:NÄS". Från Björknäs glasbruk på Värmdön, verksamt 1736-1785.
71	G	L28		Glas	Planglas				4	2	2	Två skärvor grönt planglas.
72	G	L28		Glas	Butelj				244,7	31	31	Buk och botten-skärvor från glasbuteljer.
73	G	L28		Järn	Kniv		90	13	15,6	1	1	Del av kniv, tånge och blad.
74	G	L28		Järn	Beslag		47	20	14,3	1	1	Beslag i järn.
75	G	L30		Keramik	YRG				80,9	5	5	Skärvor av YRG.
76	G	L30		Bränd lera	Kritpipa				2,6	2	2	Skaftdelar från kritpipor.
77	G	L30	1750-tal	Bränd lera	Kritpipa		30	15	2,1	1	1	Fragment av kritpipshuvud med dekor av svenskt riksvapen.
78	G	L30		Bergart	Sandsten	Bryne	54	37	180,4	1	1	Del av bryne i sandsten.
79	G	L31		Keramik	YRG				170,2	9	9	Skärvor från YRG kärl. En fot från trefotsryta.
80	G	L31	1600-tal	Keramik	YRG	Fat			80,2	1	3	Mynning, brätte och bukskärvor från ett YRG fat med gul och grön hornmålad dekor.
81	G	L31		Keramik	YRG	Kruka	85	50	44,1	1	1	Botten och bukskärva från YRG kärl. Ev planteringskruka.
82	G	L31		Keramik	YRG	Fat	55	45	23,5	1	1	Mynning, brätte och bukskärva från YRG fat med heltäckande vitengobe.

F nr	Sch	Kon-text	Dat.	Material	Sakord	Typ	L. mm	B. mm	Vikt (g)	An t.	Ant. Frag.	Beskrivning
83	G	L31		Keramik	YRG	Kärl	40	35	17,6	1	1	Mynning och brätte från YRG kärl med brunröd glasyr på insidan och en gul rand längs mynningen. Lagning med harts som är överglaserad på insidan.
84	G	L31		Keramik	Fajans	Kärl			37,2	6	6	Skärvor från fajanskärl, både fat och krukor.
85	G	L31		Keramik	Stengods	Flaska	17	15	2	1	1	Liten skärva från minnralvattenflaska.
86	G	L31		Glas	Bordsglas		25	17	1,5	1	1	Bukskärva från grönt dryckeskärl.
87	G	L31		Bränd lera	Kritpipa				6,2	3	3	Skaftdelar från kritpipor.
88	G	L31	1660-1680	Bränd lera	Kritpipa		34	20	12,8	1	1	Kritpipshuvud. Engelsk tillverkning.
89	G	L31		Bränd lera	Kritpipa		22	12	0,7	1	1	Fragment från ett kritpipshuvud.
90	G	L31		Ben	Knivskaft		73	14	5,9	1	1	Del av knivskaft i ben, klyft på längden.
91	G	L33		Bly	Vikt				193,9	1	1	En hel blyvikt med stämpel.
92	G	L33		Keramik	YRG				132,7	12	12	Skärvor från YRG kärl.
93	G	L33		Keramik	YRG				174,5	8	8	Skärvor från YRG. Hornmålad dekor.
94	G	L33		Bergart	Flinta	Avslag			14,7	2	2	Två flintavslag.
95	G	L33		Keramik	Fajans	Fat	25	20	2,7	1	1	Skärva från fajansfat med blå dekor på vit grund. Eventuellt årtal på utsidan.
96	G	L33		Glas	Flaska				18,4	1	9	Skärvor från mörkgrön mindre flaska.
97	G	L33	1700-1800	Glas	Flaska	Schatull	30	25	7,6	1	1	Mynning, hals och bukdel från en mindre schatullflaska i grönt glas.
98	G	L34		Keramik	YRG	Skål	80	75	108,5	1	1	Mynning, buk och handtag från en YRG skål med grönbrun glasyr samt gul rand längs mynningen.
99	G	L34		Keramik	YRG	Fat	45	40	16	1	1	Brätte och bukskärva från YRG fat. Brun bottenglasyr med gul och grön dekor.
100	G	L34		Keramik	Stengods	Krus	40	33	7,4	1	1	Skärva från stengodskrus.
101	G	L34		Bränd lera	Kritpipa				11,4	4	4	Skaftdelar från kritpipor.
102	G	L28		Silver	Mynt							Silvermynt präglat i Reval 1623. Åtsida är texten "MONETA 1623 NOVA" präglat längs kanterna med en vasatjärve centralt och "GAR" runt denna. På framsidan finns texten "CIVITAT REVAL" samt en mästarstämpel i form av ett kors samt vapensköld med tre leoparder.
103	H	L35		Keramik	YRG				736,2	12	13	Skärvor i YRG från fat, krukor och grytor.
104	H	L35		Bränd lera	Kakel				296,3	2	2	Två skärvor grönglaserat kakel.
105	H	L35		Keramik	YRG		67	35	115,1	1	1	Buk och botten från YRG kärl med brunröd glasyr invändigt. I botten av kärlet finns ett förstelnat material, ev matskorpa.
106	H	L35		Keramik	Fajans				29,5	2	2	Två skärvor från fajanskärl. Ett krus/kruka och ett fat. Blå dekor på vit grund.
107	H	L35	1700-1775	Glas	Bordsglas	Supkopp	60	40	26	1	1	Buk, botten och fot från mindre supkopp.
108	H	L35		Glas	Butelj				705,4	9	9	Stora skärvor från glasflaskor och buteljer. En botten till schatullflaska.
109	H	L35		Glas	Bordsglas		54	15	5,7	1	1	Mynningskärva från glasbägare i tunt vit/klarglas.
110	H	L35		Bränd lera	Kritpipa		53	7	2,5	1	1	Skaftdel från kritpipa med bitmärke.
111	H	L36		Keramik	YRG				256	6	6	Skärvor från YRG kärl med mönsterdekor.
112	H	L36		Keramik	YRG				856,7	14	14	Skärvor från YRG kärl med enfärgad dekor. Fyra stycken ben från trefotsgrutor.
113	H	L36		Keramik	YRG	Skål	50	41	31,1	1	1	Mynning. Brätte och buk del från YRG skål med del av handtag kvar.
114	H	L36		Keramik	YRG	Kruka			95,7	1	3	Skärvor från en planteringskruka i YRG med gröngul glasyr på insidan. Hål i botten.
115	H	L36		Glas	Flaska				9	1	2	Två skärvor från en mindre flaska i ljusblått, tunt glas.
116	H	L36		Glas	Planglas		24	18	1,1	1	1	Liten skärva av grönt planglas.
117	H	L36		Keramik	Fajans				3,9	2	2	Två mindre skärvor i fajans. En med blå dekor på vit grund, ev finns signatur/årtal på botten.
118	H	L37		Keramik	YRG	Gryta	97	60	135	1	1	Botten och fot från trefotsgruta. Brungrön glasyr.
119	H	L37		Keramik	YRG	Kärl	36	30	4,9	1	1	Bukskärva från YRG kärl. Brunröd glasyr.



Bilaga 2 – Fyndfoton

Yngre rödgods



Figur 100. F3, skärvor från yngre rödgodskärl. Foto Bengt Backlund, Upplandsmuseet.



Figur 101. F52, skärvor från yngre rödgodskärl. Foto Bengt Backlund, Upplandsmuseet.



Figur 102. F75, skärvor från yngre rödgodskärl. Foto Bengt Backlund, Upplandsmuseet.



Figur 103. F80, skärvor från ett yngre rödgodsfat. Foto Bengt Backlund, Upplandsmuseet.



Figur 104. F103, skärvor från yngre rödgodskärl. Foto Bengt Backlund, Upplandsmuseet.



Figur 105. F113, del av en skål i yngre rödgods. Foto Bengt Backlund, Upplandsmuseet.

Fajans



Figur 106. F58, skärvor från fajanskärl. Foto Bengt Backlund, Upplandsmuseet.



Figur 107. F84, delar av ett krus i fajans. Foto Bengt Backlund, Upplandsmuseet.

Stengods



Figur 108. F63, del av ett stengodskrus. Foto Bengt Backlund, Upplandsmuseet.

Glas



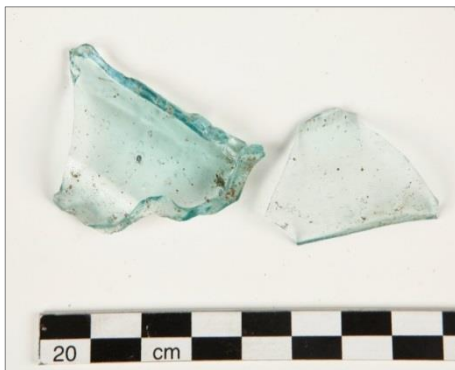
Figur 109. F1, buk- och bottenskarva från glasbutelj. Foto Bengt Backlund, Upplandsmuseet.



Figur 110. F2, Mynning- och halsskarva från vin- eller brännvinsflaska med pålagd mynningsring. Foto Bengt Backlund, Upplandsmuseet.



Figur 111. F17, Skärvor från glaskärl. Foto Bengt Backlund, Upplandsmuseet.



Figur 112. F115, två skärvor från en mindre glasflaska. Foto Bengt Backlund, Upplandsmuseet.



Figur 113. F40, skärvor från glaskärl. En skärva från passglas (längst ner i bild). Foto Bengt Backlund, Upplandsmuseet.



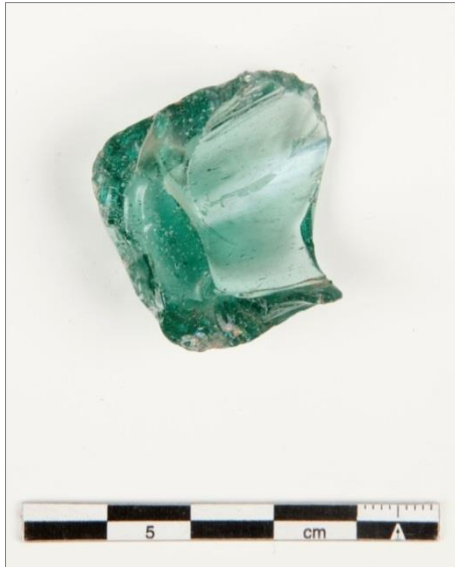
Figur 114. F64, skärvor i tunt glas från mindre flaskor och dryckeskärl. Foto Bengt Backlund, Upplandsmuseet.



Figur 115. F65, mynning, hals och buk från en mindre parfymflaska. Foto Bengt Backlund, Upplandsmuseet.



Figur 116. F66, mynningskärva från en medicinburk. Foto Bengt Backlund, Upplandsmuseet.



Figur 117. F67, buk och botten från en mindre parfymflaska. Foto Bengt Backlund, Upplandsmuseet.



Figur 118. F109, mynningskärva från en glasbägare. Foto Bengt Backlund, Upplandsmuseet.



Figur 119. F108, skärvor från buteljer och flaskor. En botten från schatullflaska. Foto Bengt Backlund, Upplandsmuseet.

Bilaga 3 – Konserveringsrapport

OXIDER
Avlägsna - Skydda - Bevara



Konserveringsrapporter över föremål från Universitetshuset 2016, Uppsala. Projektnummer 8608

Max Jahrehorn
Rapport februari 2017
K17-144
OXIDER AB

INNEHÅLLSFÖRTECKNING

Inledning.....	2
Mål.....	2
Syfte.....	2
Metod.....	2
Föremålsstatus.....	2
Konservering.....	2
Konserveringsrapporter.....	3

Inledning

Fynden kommer från Universitetshuset 2016, Uppsala. Projektnummer 8608
Föremålen består av silver samt bly

Sammanlagt består fynden av 2 fyndposter.

Oxider AB har fått uppdraget att utföra konserveringsarbetet. Följande rapport avser arbetets utförande.

Mål

- Dokumentation av de olika föremålen
- Konservering av materialet
- Dokumentation av uppdraget

Syfte

Det övergripande syftet med konserveringsarbetet är att säkra materialet från fortsatt nedbrytning. Föroreningar avlägsnas tills nivån för ursprunglig yta nås.

Metod

Varje föremål bedöms individuellt med fokus på läsbarhet och korrosionsgrad. För att säkerställa informationen innan konservering fotograferas materialet och detaljbilder tas på speciella eller komplicerade delar. Konserveringsmetoden väljs efter objektens status samt efter de föroreningar som vidhäftar dess ytor. Metoden skall vara skonsam mot föremålen.

Föremålsstatus

Föroreningarna och korrosionsprodukterna varierar i materialet, allt från tunt sittande jord till extremt hårda produkter. I många fall är ytorna svåravlästa på grund av krustbildningar.

Konservering

Föroreningar och korrosionsprodukter varierar över föremålens ytor, ibland tunt men även som tjocka hårda föroreningar. I några fall fanns täta, höga krustor. Konserveringsmetoden valdes efter varje enskilt föremål, efter dess specifika status och nedbrytningsgrad. Målet med konserveringen var att avlägsna föroreningar på ett sådant sätt att nivån nåddes till ursprunglig yta om möjligt. Arbetet fram dit var att tillföra så lite kemikalier som möjligt, i kombination med mekanisk rengöring.

Konserveringsrapport

MJ

Rapport id: K17-144

Ort/Anläggning: Universitetshuset 2016. Projektnummer 8608

Fynd nr: 91

Kontaktperson: Emelie Sunding, Upplandsmuseet

Kons nr:

Datum in: 2017-01-20

Datum ut: 2017-02-24

Föremål: Vikt

Material: Bly

Antal: 1

Mått:

Vikt in: 195,30g **Vikt ut:** 193,85g

Foto: Ja

Behandling:

Vikten har relativt förorenade ytor, ojämna med viss krustbildning. Vid dess topp finns ett fyllt hål och på ena sida, nära basen en eventuell stämpel eller tidigare skada.



Vikten före konservering, pilen markerar det eventuella märket.

1

Konserveringsrapport

MJ

Rapport id: K17-144



Konserveringsrapport

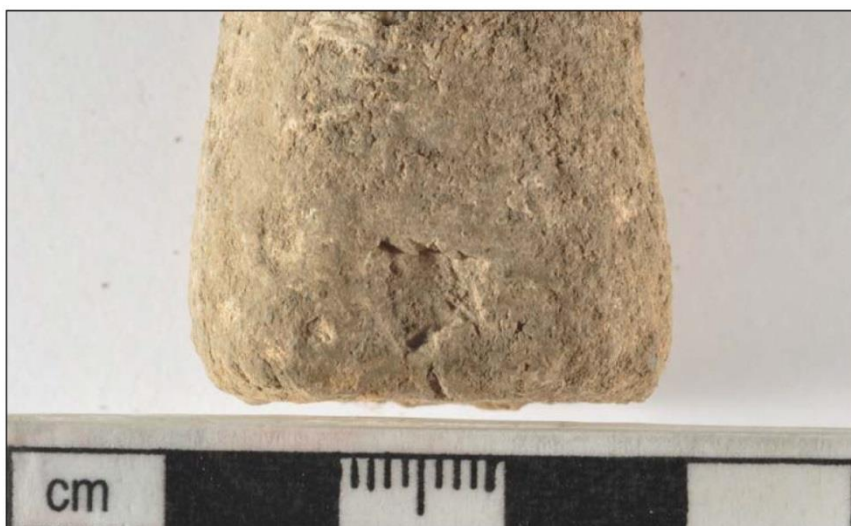
MJ

Rapport id: K17-144

Mekanisk rengöring under mikroskop med trästicka och pensel. Då viktens yttre form endast existerar i det tjocka oxid skiktet skulle ett avlägsnande av detta medföra informationsförlust, endast de ytor som känns säkra jämnas något. En kortare behandling med 2,5-5% NaOH med följande urlakning.

Föremålet placerades i en lösning med H_2SO_4 , (15 droppar/L), pH blir $\approx 2,5$ i 40 min samt fortsatt urlakning med kranvatten. Dehydrering i 95%-ig etanol samt kontrollerad torkning. Ett tunt lager med MCW användes som ytskydd.

Stämpeln nära basen prepareras fram, till en något tydligare nivå och det ser ut som om vikten är krönt. Stämpeln ser ut att vara något snett slagen och saknar en relief i sin botten.



Då stämpeln är relativt otydlig, fotograferas den med olika släpljus.

Konserveringsrapport

MJ

Rapport id: K17-144



På viktens ovansida sitter ett stift av en cu-legering.

Konserveringsrapport

MJ

Rapport id: K17-144



Vikten efter konservering.

Konserveringsrapport

MJ

Rapport id: K17-144

Ort/Anläggning: Universitetshuset 2016. Projektnummer 8608

Fynd nr: 102

Kontaktperson: Emelie Sunding, Upplandsmuseet

Kons nr:

Datum in: 2017-01-20

Datum ut: 2017-02-24

Föremål: Mynt

Material: Silver

Antal: 1

Mått:

Vikt in: 1,46g **Vikt ut:** 1,29g

Foto: Ja

Behandling:

Myntet har heltäckande föroreningar och på dess ena sida skymtas en svag prägling. Motsvarande sida har några mindre fibrer av trä, inslag av koppar(II)klorid är synligt. Möjligtvis är myntet av låglegerat silver.



Myntet före konservering.

Myntet rengörs mekaniskt under mikroskop med dentalverktyg och trästicka samt mjuk pensel, för att avlägsna hårdare föroreningar. Präglingen vilar delvis på en skorpa med en instabil suport. Vissa föroreningar lämnas kvar på ytorna. För att nå något djupare så rengörs ytorna lätt med EDTA-diNa 3 – 5 % samt följande urlakning i varmt avjoniserat vatten i flera bad. Dehydrering i 95%-ig etanol med

1

Konserveringsrapport

MJ

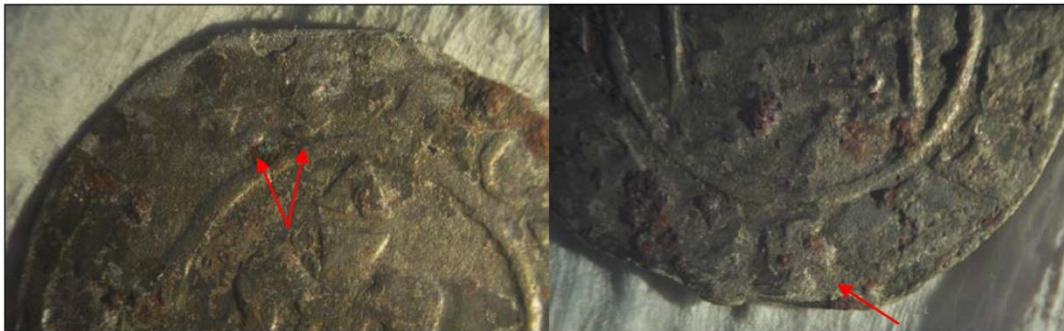
Rapport id: K17-144

följande kontrollerad torkning. Behandling med BTA 3% i etanol, lufttorkning. Ytorna skyddas med Inkralack 3% i toluen samt lufttorkas.

Myntet röntgas för att studera nedbrytningsgrad samt visualisera dessprägling.



Röntgenfotografi på myntet, bägge sidor exponeras samtidigt.



Årtal 23

Myntmästarmärket

Under arbetet fotograferades de svagt präglade årtalet och de ser ut att vara 23, samt myntmästarmärket.

Konserveringsrapport

MJ

Rapport id: K17-144



Myntet efter konservering.

Möjlig identifiering:
Gustav II Adolf, 1 Öre (rundstück), 1623.



OXIDER

Avlägsna - Skydda - Bevara



OXIDER AB
Box 980
39129 Kalmar

www.oxider.se

Telefon: 0722 47 58 58

E-post: max.jahrehorn@oxider.se

Kritpipsrapport , Universitetshuset, Uppsala, Projekt 8608.

Arkeolog Emelie Sunding, Upplandsmuseet, Uppsala.



**Skaftbitar från holländsk pipa med dekor ”Tagg-Rill” i grupper.
Användes 1650-1750.**

D10. R3,2.



**Skaftbit från holländsk pipa med dekoren ”Fransk Lilja” i tre rader.
1640-1660.**

D11,2. R2,8.

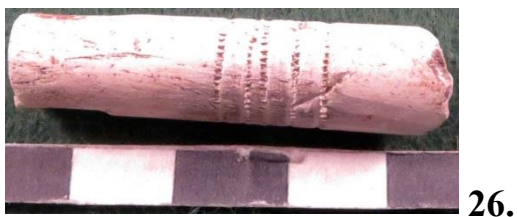


Engelsk pipa av londontyp 25, med dekor krönt "Harpa". 1700-1770.

46,8x23,5x16,6. N17,3. R2,6.



Fragmentarisk holländsk pipa med enkel Tudorros dekor 5,1/5,1. 1640-1660.



Skaftbit från holländsk pipa med dekor av rillband. Användes 1650-1750.

D9,4. R2,5.



34.

Skaftbit av holländsk pipa med dekor av taggband. Användes 1650-1700.

D9,9. R3,1.



35.

Holländsk pipa med klackmärke "IS". Tillverkad av Jonatan Sharp, verksam i Gouda 1650-1670.

39,1x18,1x13,1. N14,3. R2,6.



42A.

Odaterbar skaftbit som visar på att den utsatts för reparation.



42B.

Skaftbit från holländsk kritpipa med del av dekoren ”Rill-Tagg-Rill”.

Användes

1650-1750.

D7. R2,4.



77.

Fragment av svensk ”Riksvapenpipa” från medio 1700-talet.



88.

Engelsk pipa från Yourkshire av typ ”Bullbous”. 1660-1680.



110.

Munbit från kritpipa med tecken på bitmärke.

R3,2.

Vendelsö den 26 januari 2017.

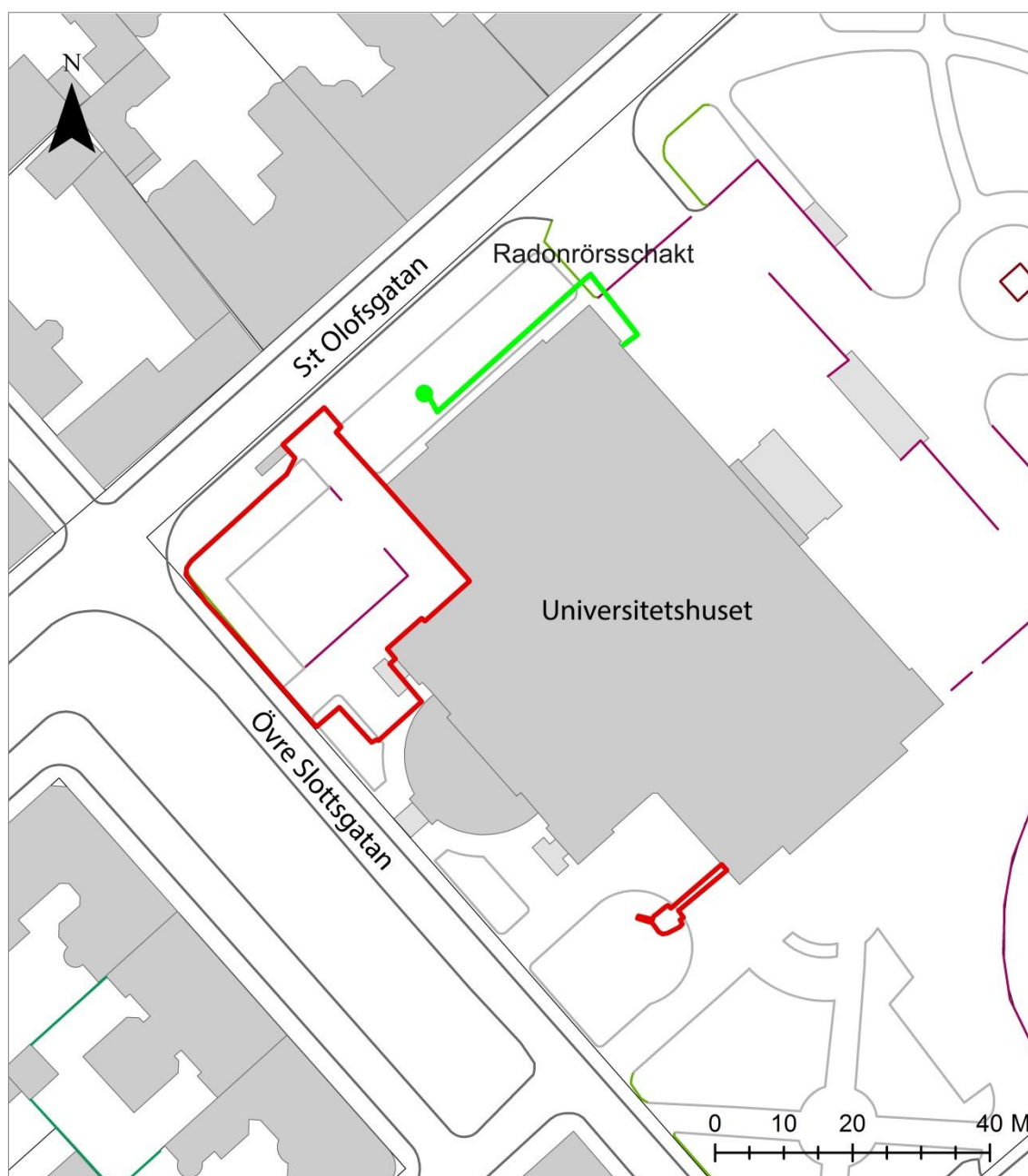
Arne Åkerhagen

Bilaga 5 – Tillkommande arbete för radonrör

Anna Ölund

När den arkeologiska undersökningen vid Universitetshusets P-yta var avslutad önskade Statens Fastighetsverk lägga ned nya radonrör på Universitetshusets norra sida. Detta arbete ingick i befintligt beslut (431-3692-16, 2016-06-23). Arbetet utfördes etappvis 20/5- 14/6 2017.

Den tillkommande schaktsträckan löpte från Universitetshusets nordöstra del, runt byggnadens norra hörn och längs med den norra sidan. Schaktet var 0,5 m brett, 0,35 m djupt och löpte 1,8 m ut från fasaden.



Figur 1, bilaga 5. Plats för radonrörsschakt markerat med grönt. Skala 1:1000.

På Universitetshusets östra sida fanns under asfalten endast ett grusblandat recent fyllnadslager, med enstaka stenar och tegelbitar. I botten av schaktet fanns kulturlager i form av gråbrun siltig lera med inslag av grus, tegelkross och kolstänk. Radonröret lades på kulturlagret som inte undersöktes vidare (figur 2, bilaga 5).



Figur 2, bilaga 5. Det smala schaktet för radonrör grävs från den nordöstra delen av Universitetshuset och vidare mot norr. Foto mot SV Anna Ölund, Upplandsmuseet.

Längsmed den norra sidan av Universitetshuset löpte schaktet i gräsytan som finns intill byggnaden, ca 1,8 m ut från fasaden. Radonröret kopplades in i befintlig radonbrun som finns på Universitetshusets norra sida. Radonröret lades här i befintligt schakt för telekabel och åskledare. Schaktmassorna utgjordes av matjord med inslag av tegelbitar och kakelbitar. Inga intakta kulturlager eller konstruktioner fanns i schaktet.



Figur 3, bilaga 5. Radonrörsschaktet på Universitetshusets norra sida, som löpte i befintligt schakt för teleledning och åskskyddsledning. Foto mot V, Anna Ölund, Upplandsmuseet.