



Arkeologi i Slottsbacken och Odinslund

Arkeologisk schaktningsövervakning och antikvarisk medverkan

Uppsala 88:1
Fjärdingen 1:3, 1:17, 33:1 samt Kåbo 1:1 och 15:1
Uppsala kommun
Uppland

Emelie Sunding

Arkeologi i Slottsbacken och Odinslund

Arkeologisk schaktningsövervakning och antikvarisk medverkan

Uppsala 88:1
Fjärdingen 1:3, 1:17, 33:1 samt Kåbo 1:1 och 15:1
Uppsala kommun
Uppland

Emelie Sunding

Omslagsbild: Slottsbacken och Carolinabacken i maj 2016. Foto mot SV

Upplandsmuseets rapporter 2017:08
ISSN 1654-8280

Fotograf och bearbetning av foton där inget annat anges: Emelie Sunding
Planframställning där inget annat anges: Emelie Sunding
Vetenskaplig granskning: Anna Ölund

Allmänt kartmaterial: © Lantmäteriet, dnr I2014/00634.

© Upplandsmuseet, 2017

Upplandsmuseet, Drottninggatan 7, 753 10 Uppsala
Telefon 018 – 16 91 00
www.upplandsmuseet.se

Innehåll

Sammanfattning	6
Inledning	7
Bakgrund	8
Syfte, metod och genomförande	9
Undersökningsresultat	10
Antikvarisk medverkan	17
Administrativa uppgifter	19
Referenser	20

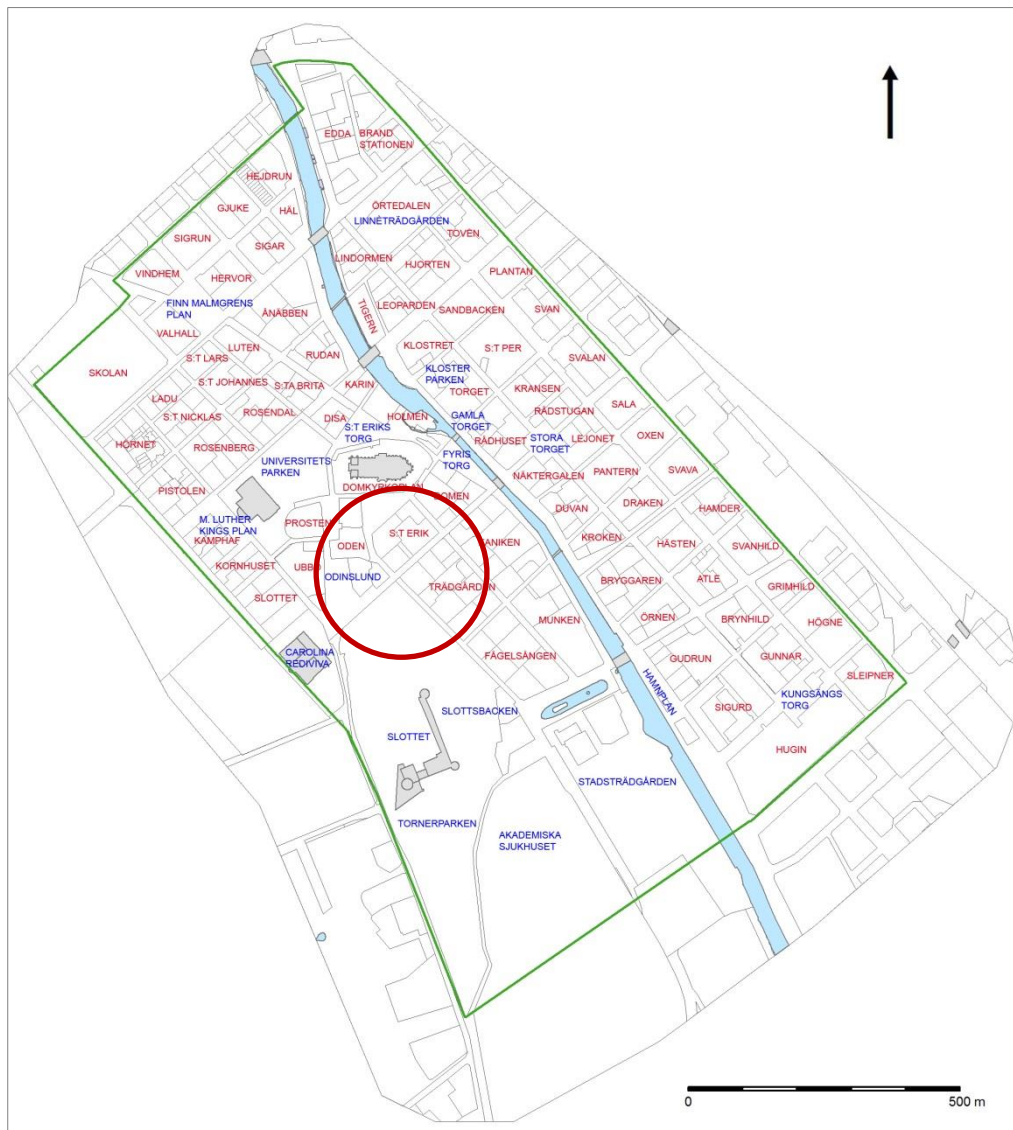
Sammanfattning

Efter beslut från Länsstyrelsen i Uppsala län har Upplandsmuseets avdelning Arkeologi genomfört en arkeologisk schaktningsövervakning i Drottninggatan, Trädgårdsgatan, Slottsbacken och Odinslund i centrala Uppsala. I samband med arbetet i Slottsbacken gjordes även en antikvarisk medverkan och dokumentation efter beslut från Riksantikvarieämbetet. Arbetet pågick under perioden 2015-06-22 – 2017-01-13 och omfattade sex schakt. I tre av schakten påträffades äldre kulturlager och konstruktioner. I Trädgårdsgatan fanns i schaktets botten orörda utfyllnadslager, i Odinslund påträffades en stenläggning och i Slottsbacken fanns en större nedgrävning.



Inledning

Upplandsmuseets avdelning Arkeologi utförde under perioden 2015-06-22 – 2017-01-13 en arkeologisk schaktningsövervakning i Drottninggatan, Slottsbacken och Odinslund i Uppsala. Arbetet skedde efter beslut från Länsstyrelsen i Uppsala län, Samhällsutvecklingsenheten (dnr 431-6-15 beslutsdatum 2015-02-17). Arbetet var en del av ombyggnationen av Drottninggatan och omfattade byten av kant- och gatsten i Drottninggatan, schakt för omläggning av GC-vägar i Slottsbacken och Odinslund samt anslutning till befintlig fjärrvärmeledning i Trädgårdsgatan. Beställare av arbetet var Uppsala kommun. För arbetet i Slottsparken gjordes även en antikvarisk medverkan och dokumentation efter beslut från Riksantikvarieämbetet, Kulturmiljöavdelningen (dnr 3.4.3-1867-2016 beslutsdatum 2016-03-29). Det arkeologiska fältarbetet utfördes av Emelie Sunding, Anna Ölund och Bent Syse. Emelie Sunding har även författat rapporten.



Figur 1. Uppsala stad med begränsningen för fornlämningsområde 88:1 markerat med grön linje. Undersökningsområdet är markerat med röd cirkel.

Bakgrund

Schaktningsarbetena är en del i en större ombyggnation av Drottninggatan i den västra delen av fornlämningsområdet RAÄ 88:1, stadslager i Uppsala. Den nu aktuella delen är den andra etappen i arbetet med omgestaltning av Drottninggatan som går under projektnamnet "Paradgatan". Exploateringsområdet ligger i den sydvästra delen av fornlämningsområdet 88:1 begränsningen för det medeltida Uppsalas utbredning (figur 1).

Ett flertal större och mindre arkeologiska undersökningar har företagits i gator och kvarter kring Drottninggatan sedan 1930-talet och framåt (StadsGIS Uppsala, Syse manus). De flesta är dock inte avrapporterade utan finns som arkivmaterial, slutanmälan och dylikt.

För den nu berörda delen av området finns två avrapporterade undersökningar av relevans i nära anslutning, en arkeologisk förundersökning vid Slottsbacken och Bleke Backe samt en arkeologisk forskningsundersökning i Slottsbacken. Förundersökningen utfördes av Riksantikvarieämbetet UV Uppsala under vintern 1996-1997. Längs Övre Slottsgatan grävdes tre mindre schakt och man påträffade här en eventuell äldre vägsträckning samt ett äldre brukningslager ovan det sterila åsmaterialet. I Slottsbackens nedre del togs ett längre schakt upp i vilket man iakttog dels ett tunt skikt med kulturpåverkad jord direkt ovan det sterila åsmaterialet och dels ett 0,6-0,7 m tjockt lager med mylla alternativt mager kulturjord (Carlsson 1997).

Den arkeologiska forskningsundersökningen utfördes av Upplandsmuseet under sommaren 2001. Undersökningen berörde delar av en då nyfunnen massgrav från Långfredagslaget år 1520. Vid undersökningen framkom ben från åtminstone 60 individer samt ett fåtal förmålsfynd. Skelettmaterialet uppvisade tydliga spår av vapenrelaterat våld med bland annat huggskador på kranier och stickskador. Resultaten från undersökningen finns publicerade i "*Långfredagslaget – En arkeologisk historia*" (Syse 2003).



Figur 2. Pågående undersökning av massgravens från Långfredagslaget vid forskningsundersökningen 2001. Foto Bengt Backlund, Upplandsmuseet.

Syfte, metod och genomförande

Under perioden 22 juni 2015 till 13 januari 2017 utfördes en arkeologisk schaktningsövervakning i samband med markarbeten i Drottninggatan, Trädgårdsgatan, Odinslund och Slottsbacken i centrala Uppsala. Arbetena var en del i projektet Paradgatan, en ombyggnation av Drottninggatan med tillhörande gång- och cykelvägar. Schaktningen övervakades löpande under arbetets gång.

För grävarbetet användes en hjulburen stor grävmaskin. Sammanlagt övervakades sex schakt. I samband med ombyggnationen av gång- och cykelvägarna i Slottsbacken gjordes även en antikvarisk medverkan och dokumentation då denna är statligt byggnadsminne, Uppsala slott.

Syftet med den arkeologiska schaktningsövervakningen var att undersöka och dokumentera framkomna lämningar. Schakten samt framkomna lämningar dokumenterades genom planritning, fotografi samt beskrivningar.

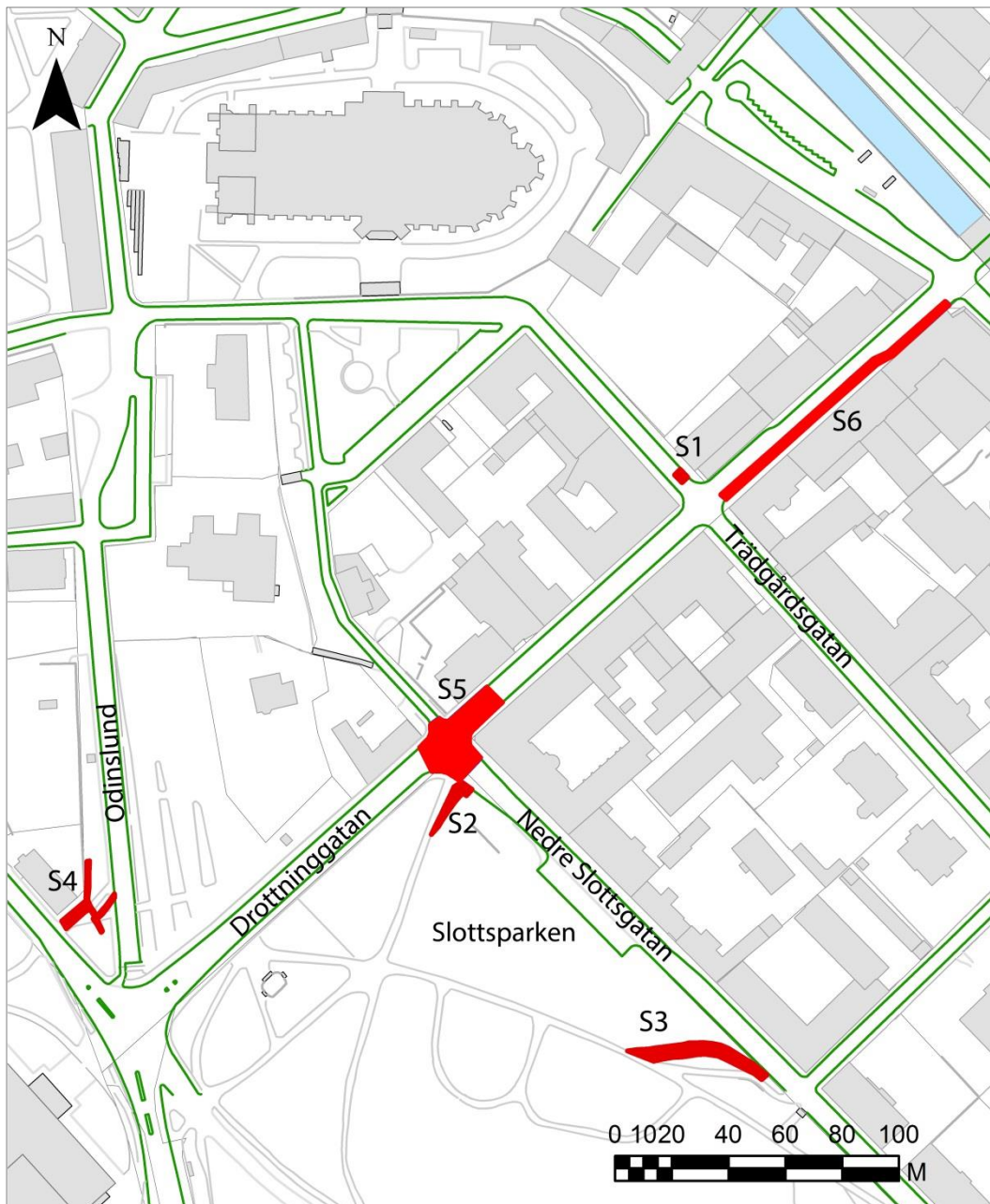
Syftet med den antikvariska medverkan och dokumentationen var att dokumentera historiska spår som kunde framkomma samt att kontrollera att arbetet utfördes i enlighet med Riksantikvarieämbetets beslut.



Figur 3. Pågående schaktningsarbeten i Trädgårdsgatan 2016. Foto mot N.

Undersökningsresultat

Det aktuella arbetsföretaget kom att omfatta sex schakt i och kring Drottninggatan. Tre av dessa grävdes för ombyggnation av gång- och cykelvägar i Slottsbacken och Odinslund, ett schakt grävdes för anslutning till fjärrvärme i Trädgårdsgatan och två schakt grävdes i Drottninggatan för omläggning av kantstenar och asfalt.

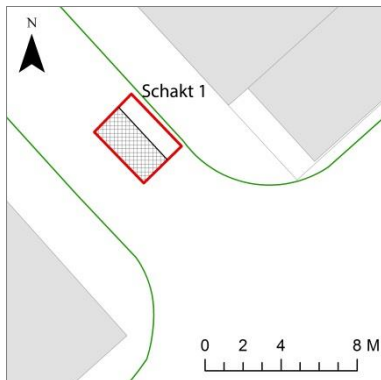


Figur 4. Översikt som visar de berörda delarna av Uppsala stad med de fem schakten markerade med rött. Skala 1:2500.

Schakt 1

Schakt 1 grävdes i Trädgårdsgatan för anslutning till en befintlig fjärrvärmeledning. Schaktet grävdes ca 3 m brett, 4 m långt och 2,5 m djupt. Den befintliga fjärrvärmeledningen fanns i den nordöstra delen av schaktet, ca 1,2 m under mark. De översta ca 1,2 m ned till ledningen utgjordes av fyllningen i fjärrvärmeschaktet vilken bestod av ett beigt sandlager med inslag av grus. I schaktets sydvästra del fanns ett äldre ledningsschakt med ett Höganäsrör i botten, ca 2,5 m under mark.

I den nordöstra delen påträffades bevarade kulturlager under fjärrvärmeledningen. Från 1,2 m djup fanns ett ca 0,4 m tjockt grått lerlager med inslag av tegelkross. Därunder fanns ett svart siltlager, ca 0,1 m tjockt, med inslag av småsten. Under siltlagret fanns ett mörkgrått lerlager, 0,5 m tjockt, med inslag av tegelbitar. Mot botten av schaktet fanns ett blågrått lerlager med inslag av små snäckskal, som sannolikt var naturligt avsatt. Naturlig mark påträffades således på 2,2 m djup och kulturlagret var sammanlagt 1 m tjockt. De orörda kulturlagren tolkas som utfyllnads/utjämningslager.



Figur 5. Schakt 1 grävdes i Trädgårdsgatan strax nordväst om korsningen Drottninggatan-Trädgårdsgatan. I den sydvästra delen av schaktet fanns ett äldre ledningsschakt som stört alla äldre lämningar. Skala 1:400.



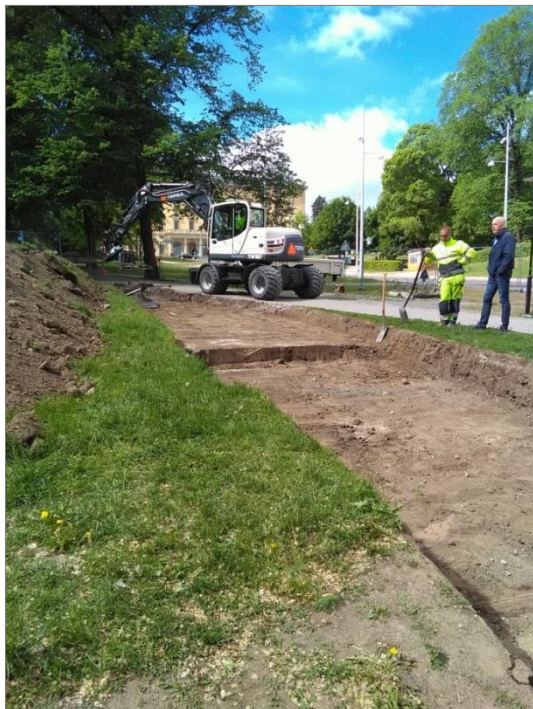
Figur 6. Schakt grävdes för anslutning till en befintlig fjärrvärmeledning. Den sydvästra delen grävdes i ett äldre ledningsschakt och här fanns inga kulturlager bevarade. Foto mot V.



Figur 7. Under den befintliga fjärrvärmeledningen fanns orörda kulturlager bevarade.

Schakt 2

Schakt 2 grävdes för ombyggnation av gång- och cykelväg i Slottsbacken. Själva entrén till Slottsbacken vid korsningen Drottninggatan-Nedre Slottsgatan skulle också breddas. Schaktet grävdes parallellt med befintlig cykelväg och var ca 1-5 m brett, 21 m långt och 0,5 m djupt. Överst fanns grästorv och matjord, ca 0,2 m tjockt. Därunder fanns ett omrört, brungult gruslager ned till schaktets botten. Inget av arkeologiskt intresse påträffades.

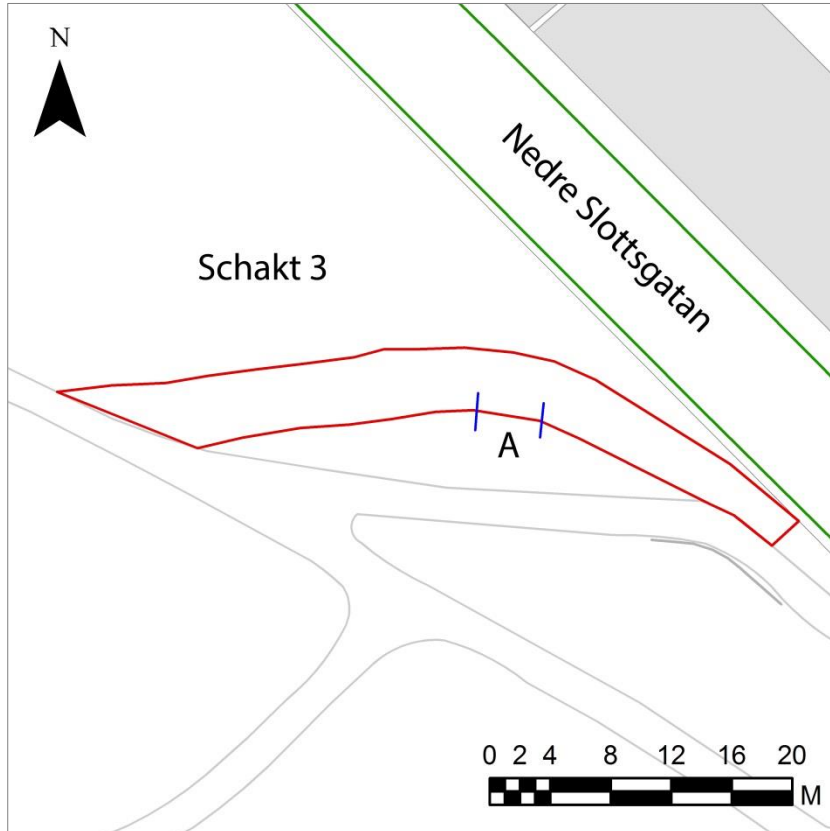


Figur 8. Schakt 2 grävdes parallellt med den befintliga gång- och cykelvägen för breddning av denna. Foto mot SV. Anna Ölund, Upplandsmuseet.

Schakt 3

Schakt 3 grävdes för ombyggnation av gång- och cykelväg i Slottsbackens östra del. Den del av gång- och cykelvägen som ansluter Nedre Slottsgatan skulle delvis få en ny riktning. Schaktet grävdes ca 50 m långt, 4 m brett och 0,2-1,3 m djupt.

Överst i schaktet fanns grästorv och matjord, ca 0,2 m tjockt. Därunder fanns i stora delar av schaktet ett mäktigt, påfört, utfyllnadslager bestående av brunt sandblandat grus med inslag av stenar, ca 0,1-0,2 m stora. I lagret fanns enstaka inslag av tegelkross och större tegelbitar samt enstaka djurben. Sannolikt består lagret av omrört åsmaterial som använts för att bygga upp slänten i denna del. Detta lager fanns i den västra delen av schaktet ned till schaktets botten. I schaktets östra del där den uppbyggda slänten tunnare ut var utfyllnadslaget endast ca 0,5 m tjockt och låg direkt ovanför orört åsgrus. I den södra schaktkanten syntes här en nedgrävning, A, i åsgruset. Denna överlagrades av utfyllnadslaget. Nedgrävningen var ca 4 m bred och 0,2-0,4 m djup. Fyllningen bestod av brungrå silt med inslag av grus, tegelfragment och kolbitar. Nedgrävningen A var en grop av okänd funktion. Längs i öst fanns en befintlig fjärrvärmeledning.



Figur 9. Översikt för schakt 3 med nedgrävningen A markerad i den södra schaktkanten. Skala 1:500.



Figur 10. Schakt 3 grävdes parallellt med den befintliga gång- och cykelvägen för en ny sträckning av denna. Foto mot Ö.

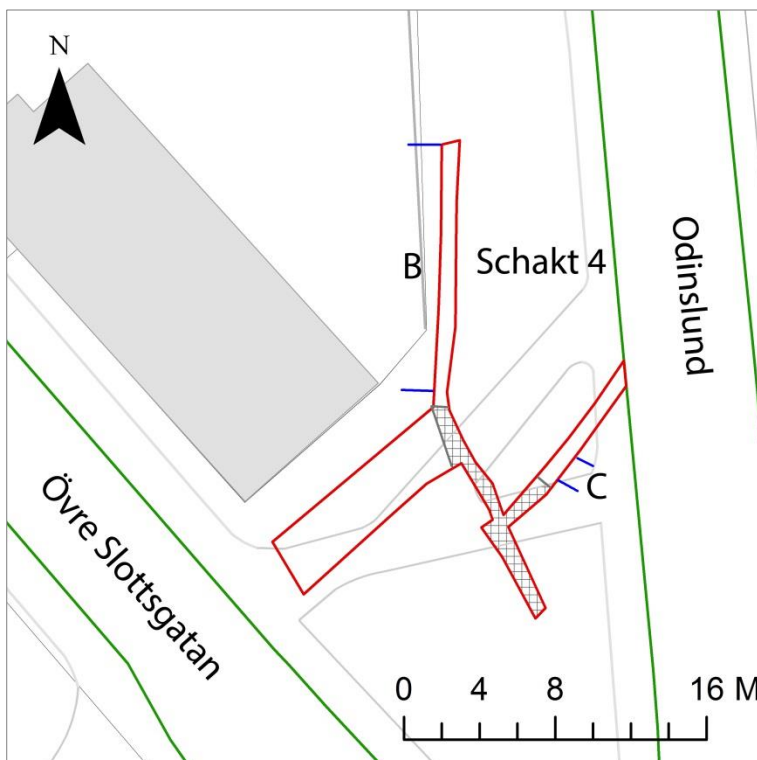


Figur 11. Nedgrävningen A syntes i den södra schaktkanten. Foto mot S.

Schakt 4

Schakt 4 grävdes i Odinslund för ny gång- och cykelväg samt nya belysningsstolpar med tillhörande elledning. Schaktet grävdes ca 0,8-3 m brett och 0,2-0,8 m djupt. Delar av schaktet förlades längs befintliga ledningsschakt där inget av arkeologiskt intresse påträffades (figur 12). Överst i schaktet fanns grästorv och matjord, ca 0,2-0,3 m tjockt. Därunder fanns i de ostörda delarna, ett brungrått, hummöst siltlager med inslag av tegelkross, småsten och träkol. Lagret var ca 0,2-0,5 m tjockt och fanns i stora delar av schaktet ned till schaktets botten. I schaktets norra del fanns under matjorden och siltlagret resterna av en stenläggning, B, bestående av rundade stenar, ca 0,1-0,25 m stora. Stenarna låg i ett sättsandslager bestående av beige sand med inslag av silt och enstaka tegelfragment.

I schaktets östra del fanns under matjorden en koncentration av tegelkross och tegelstenar, C. Troligtvis är detta raseringsmaterial.



Figur 12. Schakt 4 med stenläggningen B och raseringslagret C markerade. Stora delar av schaktet förlades i befintliga ledningsschakt, dessa delar är gråmarkerade. Skala 1:400.



Figur 13. Schakt 4 grävdes i Odinslund. I bakgrunden syns Carolina Rediviva. Foto mot S.



Figur 14. I den norra delen av schakt 4 fanns resterna av en stenläggning. Foto mot NV.



Figur 15. Stenläggningen B kunde delvis rensas fram i plan. Foto mot NV.



Figur 16. I schaktets östra del fanns ett raseringslager bestående av tegelkross och större tegelbitar. Foto mot V.

Schakt 5

Schakt 5 grävdes i korsningen Drottninggatan-Nedre Slottsgatan för omläggning av asfalt och kantsten. Här togs enbart den befintliga asfalten, kantsten och delar bärlager till dessa bort varför inget av arkeologiskt intresse framkom.



Figur 17. I korsningen Drottninggatan-Nedre Slottsgatan schaktades asfalt, kantsten och bärlager bort inför omläggning av dessa. Foto mot SÖ.

Schakt 6

Schakt 6 grävdes i Drottninggatan för omläggning av kant- och gatsten. Precis som i schakt 5 grävdes endast den befintliga stenen och delar av bärlager bort och inget av arkeologiskt intresse framkom.



Figur 18. Schakt 6 grävdes i Drottninggatan för omläggning av gat- och kantsten. Foto mot NÖ.

Antikvarisk medverkan

I samband med arbetena i Slottsbacken gjordes även en antikvarisk medverkan efter beslut från Riksantikvarieämbetet, Kulturmiljöavdelningen. Detta då området ingår i det statliga byggnadsminnet Uppsala slott. Ingreppen i Slottsbacken utgjordes av en breddning av entrén från Nedre Slottsgatan samt en delvis ny riktning på cykelvägen i områdets östra del där även ett nytt smidesstaket placerades.

Inför arbetets start gjordes en fotodokumentation av de befintliga gång- och cykelvägar i Slottsbacken, bortsett från den östra nedfarten, och efter att arbetet var avslutat genomfördes en ny dokumentation. Enligt Riksantikvarieämbetets beslut var syftet med den antikvariska medverkan även att dokumentera historiska spår som kom fram under arbetet. Detta gjordes inom ramen för den arkeologiska schaktningsövervakningen och finns redovisat i undersökningsresultaten.



Figur 19. Den norra nedfarten från Slottsbacken innan arbetet startade. Foto mot S.



Figur 20. Den norra nedfarten efter avslutat arbete. Foto mot S.



Figur 21. Vid den östra nedfarten gjordes ingen fotodokumentation innan arbetet påbörjades eftersom schaktningen redan startat. Foto mot Ö.



Figur 22. Den östra nedfarten efter avslutat arbete. Foto mot V.

Administrativa uppgifter

Plats: Fjärdingen 1:3, 1:17, 33:1, Kåbo 1:1 och 15:1, Uppsala kommun, Uppsala län.

Fornlämningstyp: Stadslager.

Undersökningstyp: Arkeologisk schaktningsövervakning.

Orsak till undersökning: Markarbeten vid byte av kantsten, plattor, ombyggnad av gång- och cykelvägar samt schakt för komplettering av fjärrvärmeledningar.

Uppdragsgivare: Uppsala kommun.

Fältarbetsperiod: 2015-06-22 – 2017-01-13.

Upplandsmuseets projektledare: Emelie Sunding.

Upplandsmuseets diarienummer: Ar-154-2015.

Upplandsmuseets projektnummer: 8550.

Länsstyrelsens diarienummer och beslutsdatum: 431-6-15, 2015-02-17.

Dokumentationsmaterial: Förvaras i Upplandsmuseets arkiv.

Fynd: Inga fynd samlades in.



Referenser

- Carlsson, Ronnie. 1997. *Slottsbacken och Bleke backe. Arkeologisk förundersökning Slottsbacken och Bleke backe, RÅA 88, Uppsala Uppland*. RAÄ UV Uppsala Rapport 1997:36.
- Syse, Bent (red). 2003. *Långfredagslaget – En arkeologisk historia*. Upplandsmuseets skriftserie Nr 3. Uppsala.
- Syse, Bent (manus) med bidrag av Anna Ölund och Joakim Kjellberg. *StadsGIS 1 Uppsala. Förstudie av arkeologiska undersökningar inom fornlämningsområdet för Uppsala äldre stadsbebyggelse*. Upplandsmuseet.



