



# Lena kyrka – lämningar efter medeltida vapenhus

Arkeologisk schaktningsövervakning

Lena kyrka  
Lena socken  
Uppsala kommun  
Uppland

Elin Säll



# Lena kyrka – lämningar efter medeltida vapenhus

Arkeologisk schaktningsövervakning

Lena kyrka  
Lena socken  
Uppsala kommun  
Uppland

Elin Säll

**Omslagsbild:** Lena kyrka efter nyligen genomförd fasadrenovering 2009. Foto Johan Dellbäck, Upplandsmuseet.

**Upplandsmuseets rapporter 2018:01**  
**ISSN 1654-8280**

Fotograf och bearbetning av foton där inget annat anges: Elin Säll  
Planframställning där inget annat anges: Elin Säll  
Granskning: Anna Ölund

Allmänt kartmaterial: © Lantmäteriet, dnr I2014/00634.

© Upplandsmuseet, 2018

---

Upplandsmuseet, Fyrstorg 2, 753 10 Uppsala  
Telefon 018 – 16 91 00  
[www.upplandsmuseet.se](http://www.upplandsmuseet.se)

# Innehåll

---

<b>Sammanfattning</b>	<b>6</b>
<b>Inledning</b>	<b>7</b>
<b>Bakgrund</b>	<b>8</b>
Tidigare undersökningar	9
Syfte, metod och genomförande	10
<b>Undersökningsresultat</b>	<b>11</b>
Fynd	20
<b>Diskussion</b>	<b>21</b>
<b>Administrativa uppgifter</b>	<b>22</b>
<b>Referenser</b>	<b>22</b>

# Sammanfattning

---

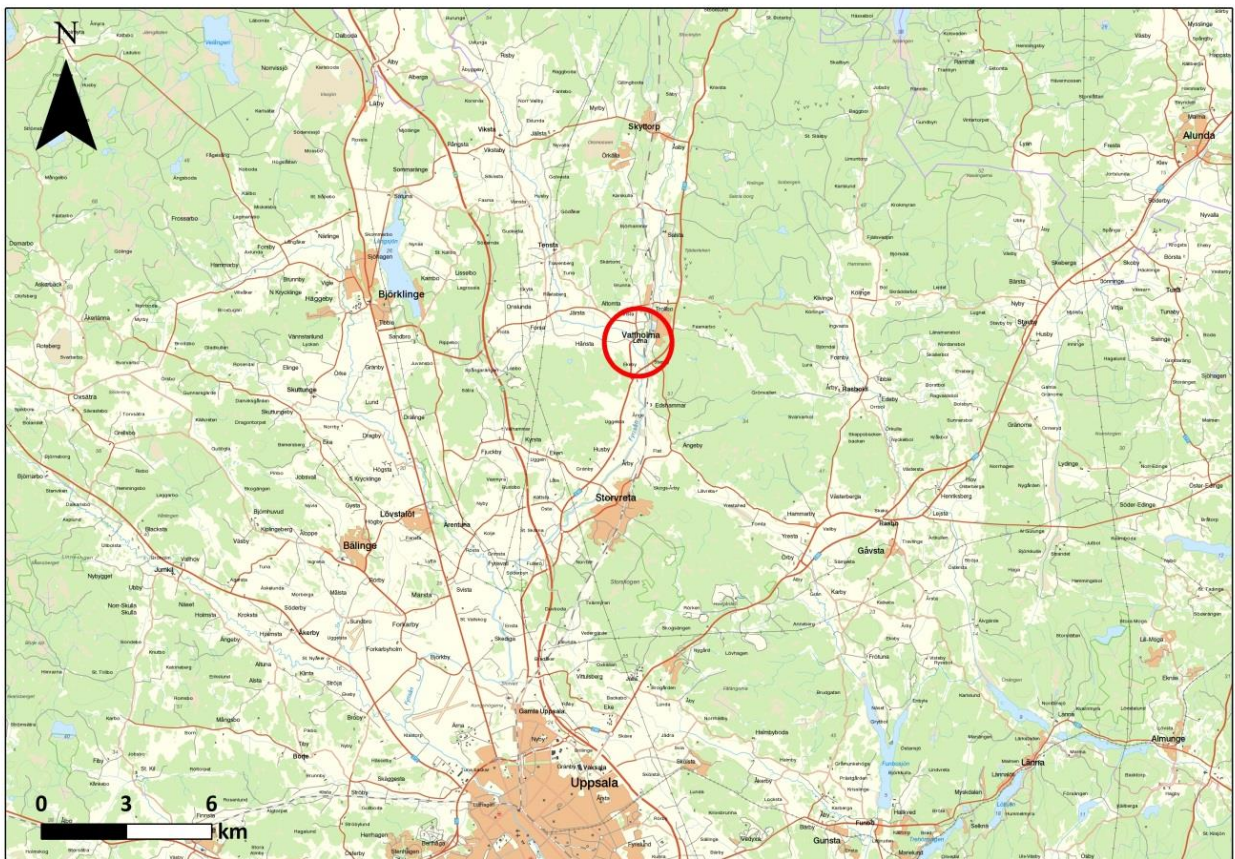
Efter beslut från Länsstyrelsen i Uppsala län har Upplandsmuseet, avdelning Arkeologi utfört en schaktningsövervakning vid Lena kyrka. Arbetet utfördes i november och december 2017 och omfattade övervakning av markarbeten i samband med förbättringar för dagvattenavrinning. Vid arbetet påträffades flera äldre lämningar i schakten. Längs kyrkobyggnadens södra sida fanns två murrester samt ett större stenfundament intill ytterväggen. Dessa tolkas vara delar av ett äldre vapenhus samt dess trappa. Två fragment av bemålad kalkbruk togs in som fynd från denna del. Även en tegelkonstruktion anades i schaktet vid södra ytterväggen som tolkas vara en äldre gravkammare, tillhörande det rivna vapenhuset. Strax intill korets östra del påträffades en äldre grav. I schaktet ner på kyrkogården längs med grusgången påträffades en rest av den äldre bogårdsmuren.



# Inledning

Upplandsmuseets avdelning Arkeologi utförde under november-december månad 2017 en arkeologisk schaktningsövervakning vid Lena kyrka i Uppland (figur 1). Arbetet skedde efter beslut från Länsstyrelsen i Uppsala län (dnr 431-3706-17, beslutsdatum 2017-10-27). Arbetet omfattade schaktning för förbättrad infrastruktur för markavvattning. Åtgärderna genomförs för att stävja problem med fukt och fuktskador. Länsstyrelsen hade i beslutet bedömt att området runt Lena kyrka kommer att beröra lämningar efter ett medeltida vapenhus vid kyrkans södra långsida samt en murad gravkammare av okänd storlek. Vidare kunde även lämningar efter den medeltida bogårdsmuren som revs i början av 1800-talet sammanfalla med schaktet för det planerade vattenmagasinet. Länsstyrelsen bedömde att arkeologisk personal bör närvara vid arbetena för att dokumentera lämningar som eventuellt friläggs i samband med markingreppen.

Beställare av arbetet var Svenska kyrkan, Vattholma pastorat. Det arkeologiska arbetet utfördes av Elin Säll, Hans Göthberg och Adam Hultberg. Elin Säll var projektledare och har även författat denna rapport.

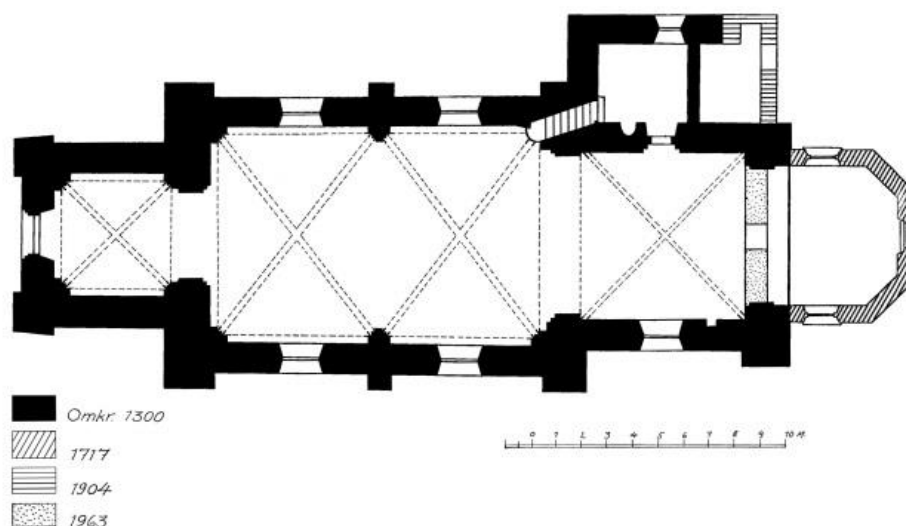


Figur 1. Översikt som visar läget för Lena kyrka norr om Uppsala. Skala 1:150 000.

# Bakgrund

Lena kyrka är belägen ca 20 km norr om Uppsala, strax sydväst om Vattholma. Kyrkan är byggd på sydänden av Lenaåsen med Vattholmaån och Vendelån som möts nedanför och söder om kyrkan bildar Fyrisån. I sluttningen öster om Lena kyrka finns boplatser RAÄ 319 med dateringar i yngre bronsålder och förromersk järnålder. Väster och söder om kyrkan finns gravfälten RAÄ 92 och 93. I kyrkan förvaras ett runstensfragment, U1018 som förut varit placerat på RAÄ 93. Runstenen U1026 påträffades ursprungligen i bogårdsmuren. RAÄ 93 ansluter till kyrkogården. (Göthberg 1998, s 5ff)

Norr om kyrkan ligger den gamla socken- och fattigstugan från 1733. Klockstapeln som fanns placerad intill kyrkan revs före 1770, då klockorna flyttades till kyrktornet 1762. Kyrkogården omges av en kallmurad gråstensmur, med ingångar i norr väster och söder. Tidigare fanns en murad stiglucka i väster, denna är numera borttagen. 1930 utvidgades kyrkogården åt öster (Syse 2015).



Figur 2. Plan över Lena kyrka med de olika byggnadsskedena markerade. Svart anger 1300-talet, snedställda linjer anger 1717, randigt samt prickigt anger 1904 och 1963. Renritad bild från Norberg 1984.

Kyrkan uppfördes omkring år 1300 och har ett långhus med smalare kor, torn i väster samt långsmal sakristia i nordost. Under 1400-talet tillkom ett vapenhus i söder och under denna period välvs långhuset. Troligtvis förses kyrkan med invändiga målningar, utförda av Tierpsgruppen under samma århundrade. Tierpsgruppen som de kallas efter den största dekorationssviten i Tierps kyrka, verkade i Uppland och Finland under 1400-talets mitt och senare hälft (Norberg 1984). Från början var troligen både inner- och ytterväggar oputsade, men under eller efter 1700-talet vitputsades hela kyrkan. Kyrkans tegelmurar är s.k. skalmurar, fyllda med fältsten men

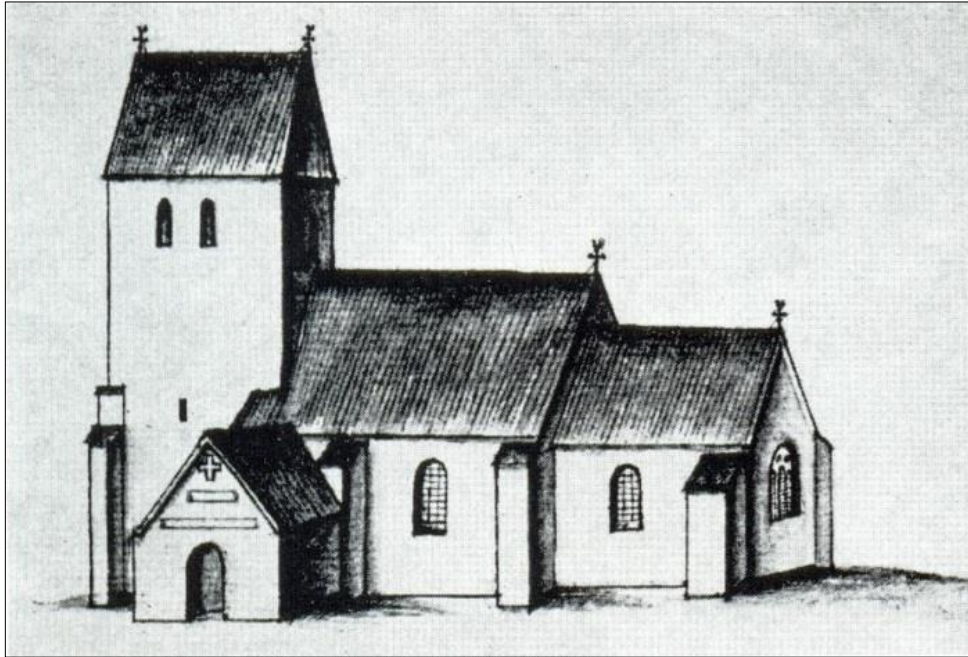


väl murade och fogarna glättade. När vapenhuset rivs finns inte nedtecknat, men enligt Olof Graus teckning finns det kvar 1748 (Bonnier 1987, s 180-182).

Gravkoret i öster tillkom 1717 då kyrkan blev begravningskyrka för släkten Bjelke på Salsta slott (Blent, K. 1997, s 109).

Den medeltida kyrkogården var inhägnad av en hög bogårdsmur, spåntäckt och försedd med en murad stiglucka i väster (Norberg 1984).

Kyrkan renoverades 1904 och de tidigare överkalkade medeltida målningarna togs fram. 2004 utökades belysningen på kyrkogården med nya lyktstolpar (Vård- och underhållsplan Dellbeck 2005).



Figur 3. Johan Peringskiölds teckning från 1600-talets slut av Lena kyrka från söder. Ur Norberg 1984.

## Tidigare undersökningar

I december månad 2014 utförde Upplandsmuseets avdelningen Arkeologi en schaktningsövervakning i samband med nedläggning av ringledare (Syse 2015). I det drygt 10 m långa schaktet vid södra sidan från tornet och österut påträffades lämningar av ett tidigare vapenhus. Den västra muren hade en bredd på 1,1 m med tydliga yttre avslut av kantställda stenar. Fyllningen mellan dem bestod av tegelbitar och sten med inslag av kalkbruk. Den östra muren hade en bredda av ca 1,2 m och stenen in mot vapenhuset hade tydligt avslut med en slät sida. Mellan de två grundmurarna framkom en rad med tegelstenar i nord-sydlig riktning. Tegelkonstruktionen antogs fortsätta in mot kyrkans sydvägg. Tegelkonstruktionen antogs vara 2,3 m med ett yttermått om ca 2,7 m. Tegelstenarna fortsatte neråt i flera skift, minst fyra syntes i en provgrop. Hårt brunt bruk, troligen från Lenaberg kunde iaktas mellan stenarna. Tegelkonstruktionen tolkades som en murad gravkammare i öst-västlig riktning. Ingen ovanliggande gravhäll eller rester efter en tidigare golvnivå påträffades vid undersökningen (Syse 2015).

## Syfte, metod och genomförande

Vattholma kyrkliga samfällighet behövde anlägga förbättrad markavvattning för att stävja problem med fukt och fuktskador som ansetts bero på att vatten stannat kvar vid kyrkans grundmur. De planerade insatserna ansågs beröra lämningar efter ett medeltida vapenhus vid kyrkans södra långsida, samt att en murad gravkammare kunnat påvisas under det tidigare vapenhusets golvnivå. Vidare kunde även den medeltida bogårdsmuren som revs under början av 1800-talet beröras, vid det planerade vattenmagasinet.

Det arkeologiska arbetet omfattade övervakning samt uppmätning och beskrivning av schakten. De påträffade lämningarna dokumenterades genom ritning, beskrivning samt fotodokumentation. Lägesbeskrivningar i X- och Y-led gjordes utifrån kyrkans fasad samt planritning från Arnica Markteknik AB, som gjort projekteringsunderlaget. Ingen höjdmätning (Z-värd) av lämningarna gjordes, utan alla höjdvärden anger djupet i meter under befintlig markyta. Påträffade ben återbegravdes i schaktet i samband med igenfyllning.

Målsättningen med den arkeologiska schaktningsövervakningen var att dokumentera eventuella lämningar som skulle komma beröras av arbetet.

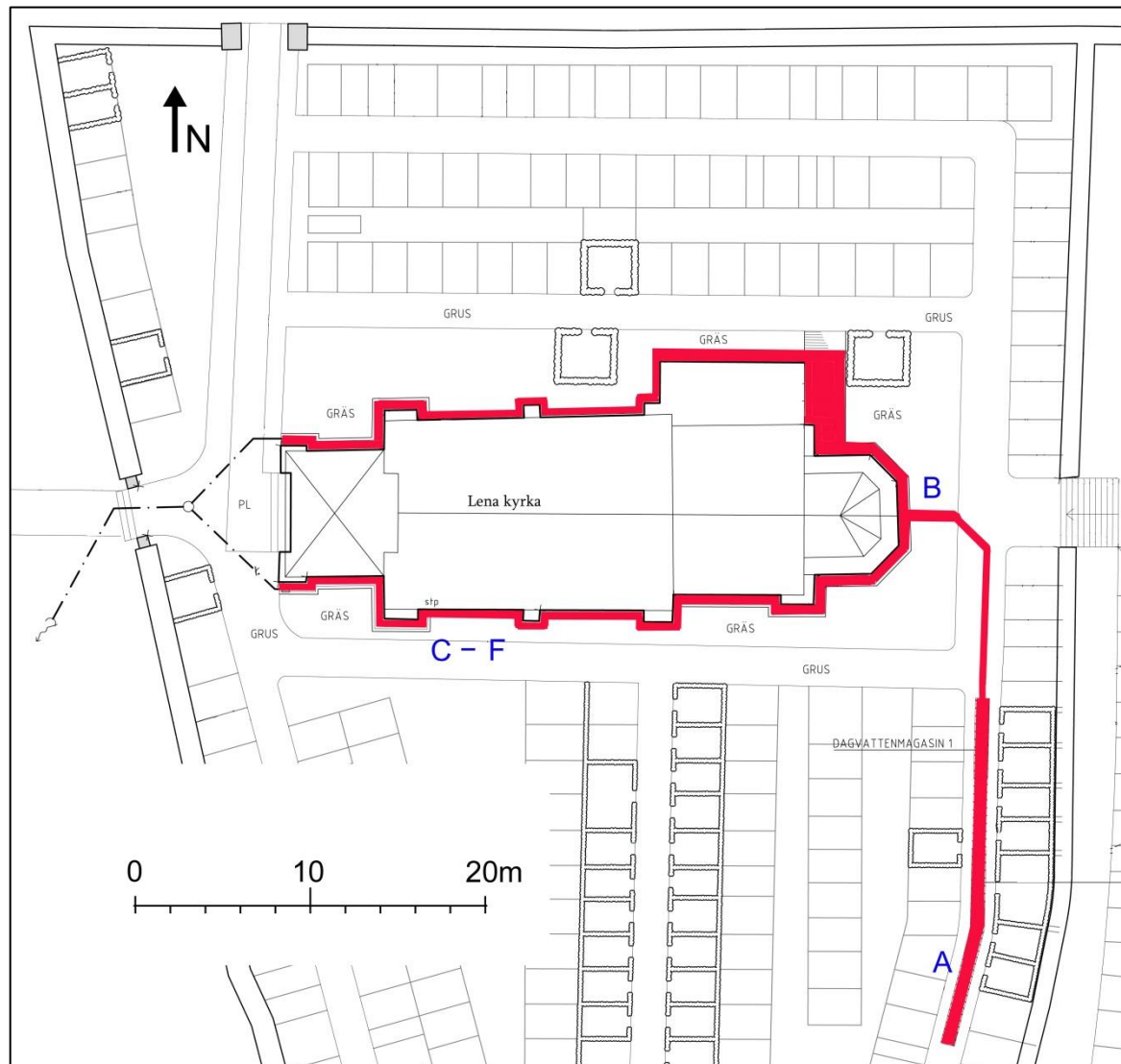
Det arkeologiska arbetet omfattade övervakning av schaktsträckan runt om kyrkobyggnaden samt vidare ner längs grusgången söder på kyrkogården (figur 5). Fältarbetet genomfördes 2017-11-27 – 2017-12-08 och markarbetet utfördes med en liten grävmaskin med personal från BMM AB.



Figur 4. Pågående schaktningsarbeten vid Lena kyrka under december 2017 mot NNV. Foto Adam Hultberg, Upplandsmuseet.

# Undersökningsresultat

Schaktningen påbörjades en bit från korets södra del och fortsatte längs grusgången mot söder där vattenmagasinet skulle placeras. Schaktet för vattenmagasinet gick något djupare, med en bredd på ca 0,8 m och ett djup på 1 m. Resterande schakt grävdes intill ytterväggarna runt kyrkan med en bredd på 0,7-1,2 m och låg som mest på ett djup av 0,4 m.



Figur 5. Plan över Lena kyrka med schaktet markerat i rött. Längs sex partier påträffades äldre lämningar, A-F. Efter planunderlag från Arnica Markteknik AB. Skala 1:400.



Figur 6. Schakt för vattenmagasin i grusgången sydöst om kyrkan mot N. Foto Adam Hultberg, Upplandsmuseet.

### **A- Del av murkärna**

Vid A på figur 5 påträffades i schaktet för dagvattenmagasinet en klump av sten sammanfogade med murbruk. Denna påträffades löst liggande i schaktet på ca 0,5 m djup. Klumpen utgjordes av 0,05-0,2 m stora stenar sammansatta med pulvriserat gulorange kalkbruk med mycket sand och viss järnutfällning.

Troligen utgör klumpen en del av murkärnan i en skalmur. Bogårdsmuren ska före utvidgningen löpt i denna del av kyrkogården. Det går dock inte fastställa var och om klumpen kommer från en riven del av bogårdsmuren eller någon annan riven mur. I schaktet påträffades orange- till gulorange stortegel i bitar och kross, ben samt ett kisthandtag bland omdeponerade raseringslager utan någon konstruktion.



Figur 7. Del av murkärna. Foto Adam Hultberg, Upplandsmuseet.

## **B- Grav**

Vid B, se figur 5, påträffades en grav i schaktets mitt. Denna låg 1,1 m från korets östvägg, på 0,85-0,95 m djup. Den gravlagde var lagd i östvästlig riktning på rygg. Graven övre, västra del, rensades fram och fotograferades. Graven undersöktes inte närmare då man beslöt att anlägga dagvattenledningen över graven, utan att denna kom till skada. Det observerades att individen tidigare störts av en elkabel som löpte över gravens centrala del och troligen förflyttat ben.

Graven ligger centrerad i relation till gravkoret som byggdes på kyrkans östra sida år 1717. Utefter gravens placering är rimligt att anta att graven tillkommit efter det att gravkoret byggts.



Figur 8, t.v. Dagvattenschaktet på kyrkans östra sida, där Grav B låg. Foto mot V, Adam Hultberg, Upplandsmuseet.

Figur 9, t.h. Grav B, vid kyrkans östra sida. Graven undersöktes inte närmare utan fick ligga kvar på ursprunglig plats. Foto Adam Hultberg, Upplandsmuseet.

## **Lämningar efter vapenhus, trappfundament och gravkammare**

Intill strävpelaren längs med kyrkans södra fasad, öster om tornet, påträffades raserat material i form av tegelfragment, stenar samt murbruk. Vid närmare undersökning syntes tydliga kantställda huggna stenar och tegelfragment. Stenarna antogs utgöra raseringsmaterial från det nu rivna vapenhusets västra mur/vägg. Vapenhusets östra mur saknade tydliga kantställda stenar. Men kalkbrukets avslut var här markant och tegelfragment samt ett flertal stenar framträdde efter rensning. Detta gav att den östra muren bör ha legat vid den andra strävpelaren.

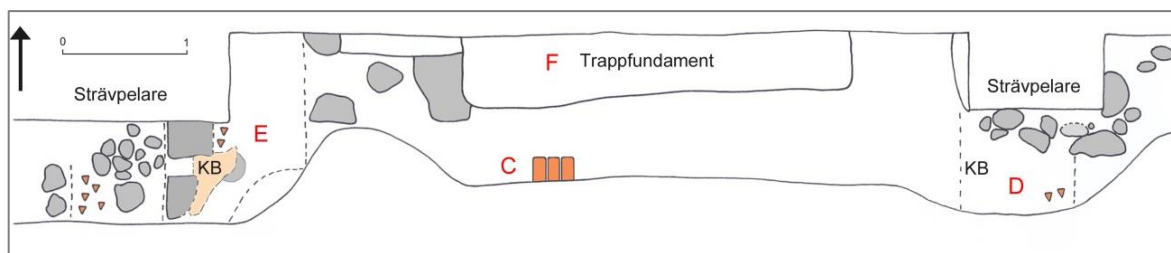
Mellan dessa strävpelare påträffades flera stora stenblock vilket tolkats som ett trappfundament. Fundamentet låg direkt under det västra fönstret i långhusets fasad.

Vid trappfundamentet, i den södra schaktkanten fanns några tegelstenar (C) som rensades fram. Tegelstenarna syntes ligga på rad på samma nivå och dess placering tyder på att de legat under eller i vapenhusets ursprungliga golv. Ingen äldre golvyta till vapenhuset påträffades dock.



Figur 10, t.v. Lämningar efter vapenhus och trappfundament vid långhusets södra fasad. Närmast i bilden syns rester av östra muren och i bildens mitt, mellan strävpelarna, del av trappfundament mot långhusets yttervägg. Foto mot V, Elin Säll, Upplandsmuseet.

Figur 11, t.h. Lämningar efter vapenhus och trappfundament vid långhusets södra fasad. Närmast i bilden syns rester av västra grundmuren i vapenhuset. Foto mot Ö, Elin Säll, Upplandsmuseet.



Figur 12. Detaljbild av partiet vid det nu rivna vapenhuset. Bokstäverna C-F markerar olika dokumenterade lämningar. Stenarna markerade med grå färg, tegelfragment färgade trekanter i orange. De streckade linjerna vid bokstäverna E och D anger var murväggarna antas legat. Skala 1:60.

### C- Gravkammare

Mellan de två grundmurarna till vapenhuset E och D framkom tre tegelstenar av stortegel, liggande med kortsidan i nord-sydlig ritning. Tegelstenarnas längd uppskattas till 0,27 m och raden med tegelstenar fortsatte in i schaktväggen. Bredden på stenarna kunde mätas till 0,13 m. Tegelstensraden påträffades på 0,42 m under markytan.

Delen av tegelstensraden antas utifrån resultaten av undersökningen 2014 utgöra en del av den gravkammare som påträffades vid tillfället. Sannolikt är det den norra kanten på gravkammaren som representeras av tegelstensraden C (Se vidare under kapitel *Diskussion*).



Figur 13. Detaljbild från schaktet med de tre tegelstenarna från gravkammarens nordligaste sida. Foto Adam Hultberg, Upplandsmuseet.

### **D- Vapenhusets östra grundmur**

D anger lämningar vilka tolkats som vapenhusets östra grundmur. Muren var 1,1 m bred och ca 0,2 m hög. Den påträffades på 0,1-0,2 m under markytan. Lämningarna efter muren utgjordes av 0,1-0,2 m stora stenar samt fragment av kalkbruk. Större stenar ingående i muren saknades men ett avtryck av en större sten i kalkbruket gick tydligt att se. Murens västra avgränsning framträdde som ett ljusbrunt parti mot den omgivande mörkgrå leran.



Figur 14. Lämningar efter vapenhusets östra mur intill strävpelaren. Från ovan. Foto Elin Säll, Upplandsmuseet.

### **E- Vapenhusets västra grundmur**

Vapenhusets västra grundmur, E, påträffades 0,1 m under markytan. Muren var 1,1 m bred med tydliga kantställda stenar. Muren frilades till en höjd av 0,35 m. I fyllningen och runt dessa stenar låg det hårt bränt kalkbruk. I hörnet mellan stävpelare och yttervägg hade åskledare grävts ner och raserat den övre delen av muren men tegelfragment samt kalkbruk ger en bild av hur muren legat. Väster om kantstenarna låg det nedrasat material av rullsten samt tegelfragment.





Figur 15. Rester av vapenhusets västra mur. I dess mitt syns kantstenarna och utfall av rullsten till vänster i bild. Till höger, i bilden, murbruk samt avtryck i murbruket efter en sten. Fotografi tagit från ovan. Foto Elin Säll, Upplandsmuseet.

### ***F- Trappfundament***

Under långhusets västra fönster i den södra fasaden syntes vid markytan en stor stenhäll, liggande i byggnadskroppens längdriktning, dvs öst-väst. Stenhällen, som vid närmare undersökning utgjordes av flera stora stenar tolkas som ett trappstensfundament. Trappstensfundamentet har ursprungligen markerat gränsen mellan vapenhuset och kyrkorummet. Fundamentet utgörs av flera större stenar och med en sammanlagd längd på 3 m. Det sträcker sig 0,45 m ut från kyrkans vägg och fortsätter ner under mark. Fundamenten hade en synlig höjd på ca 0,4 m.



Figur 16. Trappfundamentet mot kyrkans södra vägg. Mot NV. Foto Elin Säll, Upplandsmuseet.

Schaktet på södra sidan av kyrkan var generellt 0,7-1,2 m brett och 0,4 m djupt. Schaktet löpte i grusad yta och under grus fanns omblandade jordmassor av sandig lera med relativt mycket sten, samt enstaka bitar av tegel och kalkbruksfragment. Jordmassorna tolkas som omgrävda vilket sannolikt gjorts vid flera tillfällen, senast i samband med nedläggning av åskledare 2014. Förekomsten av sten kan möjligen härledas till murupptagningar för fönster och rivningen av vapenhuset.

Utöver påträffade lämningar efter vapenhusets murar, tegelstenar ingående i en gravkammare och trappstegsfundamentet framkom löst liggande ben efter äldre begravningar. Dessa ben återbegravdes i schaktet i samband med igenläggningen.

I raseringslagret vid vapenhusets västra mur, E, påträffades två små fragment av bemalad kalkputs, F1, (se vidare fynd).

### **Schaktet längs kyrkans norra sida**

Schaktet längs kyrkans norra sida var ca 1-1,2 m brett och som mest 0,4 m djupt. Lagerföljden på norra sidan yttrade sig annorlunda än i resterande schakt. Överst låg kross av sten (singel) och därefter ett lager av lagd rullsten (isälvsmaterial) och efterföljande sand. Detta är troligen modernt uppfyllnadsmaterial som lagts på i omgångar. Syftet är troligen att jämna ut marknivån intill kyrkan bort till kyrkogårdsmurens norra del. Grundmurstenarna har då varit synliga och kullerstenar lagts intill muren. En nedgrävd kabel löpte från öst till väst längs med den norra fasadväggen. Vid kyrkans nordvästra hörn, intill tornet, låg några håltegel för kabeln som senare låg blottad längs med hela schaktet. Kabeln låg nedgrävd i återfylld sand. Troligen har detta skett 2004 då en utökning av belysningen på kyrkogården skett med nya lyktstolpar (Vård och underhållsplan 2005). Vid nedläggningen av kabeln har äldre lager grävts genom och omblandats.



Figur 17. Schaktet längs Lena kyrkas norra sida grävdes i tjälad mark i december 2017. Foto mot SÖ, Elin Säll, Upplandsmuseet.

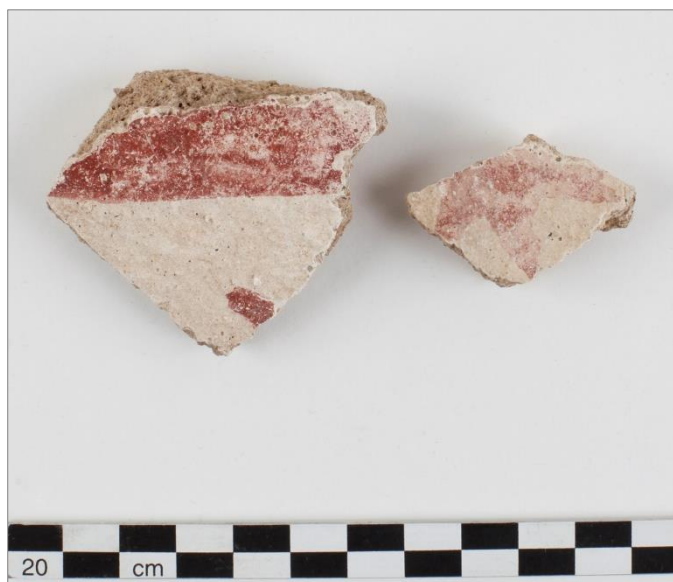


Figur 18, t.v. Schaktet på norra sidan av långhuset, vid tornet. Belysningskabeln låg längsmed hela schaktet. Foto mot Ö, Elin Säll, Upplandsmuseet.

Figur 19, t.h. Schaktet på långhusets norra sida. I bakgrunden ses sakristians östra fasad. Singelkross samt rullsten och tegelkross har rasat ner i schaktet. Foto mot Ö, Elin Säll, Upplandsmuseet.

## Fynd

Två bemålade kalkputsfragment, F1 med röd schablonmålning framkom i raseringslager närmast den västra vapenmuren. Fragmenten härrör möjligen 1400-talets måleri och kommer möjligen från vapenhusets invändiga bemålning. Fragmenten är 4 x 5 cm respektive 3,5 x 2 cm.



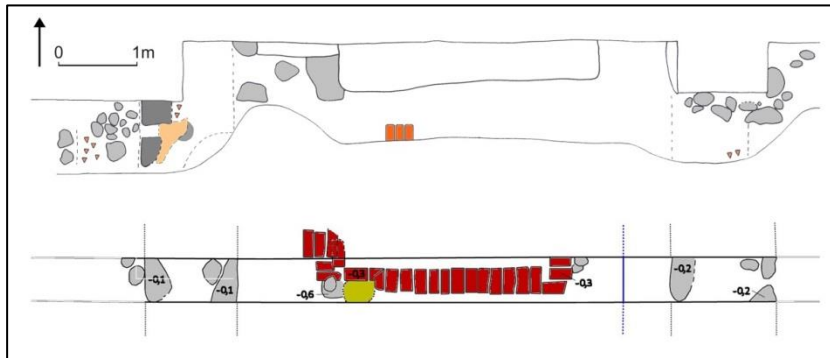
Figur 20. Två schablonmålade kalkputsfragment som påträffades i raseringsmassor vid vapenhusets västra grundmur. Foto Bengt Backlund, Upplandsmuseet.

Fnr	Material	Sakord	Längd i mm	Bredd i mm	Vikt gram	Antal	Datering	Beskrivning	Anmärkning
1	Kalkputs	Bemålad kalkputs	45	52	29	2	Medeltid	Två bemålade kalkputsfragment. Röd bemålning. Schablon.	Påträffade vid västra grundmuren till nu rivet vapenhus.

Figur 21. Fyndtabell.

## Diskussion

Utifrån en sammanläggning av dokumenterade lämningar 2014 och framkomna lämningar 2017 framträder en tydligare bild av det nu rivna vapenhuset vid Lena kyrka. Vapenmurens yttermått räknas uppgå till ca 7,2 m i öst-västlig bredd. Detta enligt de funna kantstenarna samt med äldre schaktritningarna från grusgången. Invändigt beräknas måtten till ca 5,5 m. Vapenhusets utbredning i nordsydlig riktning är utifrån arkeologiska iakttagelser inte klarlagd. Inga spår efter en äldre golvläggning eller golvnivå har påträffats i vapenhuset.



Figur 22. Sammanläggning av dokumentation från 2014 och 2017 års undersökningar av lämningarna efter vapenhuset, gravkammaren och trappstensfundamentet. Streckade linjerna anger uppskattad bred av vapenhusets grundmurar. Skala 1:100.

Trappstensfundamentets placering i vapenhuset, figur 12, tyder på att ingången till kyrkorummet troligen legat centrerad i relation till vapenhuset. Sannolikt utgör den södra fasadens västra fönster resterna efter en igensatt portal till kyrkorummet.

Redan 2014 konstaterades en centralt liggande gravkammare på 0,3 m djup i vapenhuset (Syse 2015). Delar efter samma gravkammare har nu påträffats. Troligen är det gravkammarens norra kant som påträffats vilket representeras av de tre tegelstenarna i mitten av figur 22. Gravkammaren uppskattas utifrån de båda undersökningarna ha en längd på ca 3,2 m och en bredd på ca 2,2 m. Den är byggd av stortegelsten som omsorgsfullt murats med kalkbruk. Inga spår efter en gravhäll finns vid kammaren men rimligen borde den ha varit täckt med en gravhäll.

Gravkammare i vapenhus måste anses som något ovanligt då dessa främst är placerade i kyrkornas korparti och mittgångar men förekommer även i sakristior.

De två små bemålade putsfragmenten, F1 som påträffades i raseringsmassorna i vapenhuset kan indikera att detta varit försett med kalkmålningar.

## Administrativa uppgifter

---

*Plats:* Lena kyrka, Uppsala kommun, Uppsala län.  
*Fornlämningstyp:* Kyrktomt.  
*Undersökningstyp:* Schaktningsövervakning.  
*Orsak till undersökning:* Markarbeten i samband med förbättring av dagavvattning.  
*Uppdragsgivare:* Vattholma pastorat.  
*Fältarbetsperiod:* 27/11-8/12 2017  
*Upplandsmuseets projektledare:* Elin Säll.  
*Upplandsmuseets personal:* Adam Hultberg & Hans Göthberg.  
*Upplandsmuseets diarienummer:* Ar 816-2017  
*Upplandsmuseets projektnummer:* 8674  
*Länsstyrelsens diarienummer och beslutsdatum:* 431-3706-17, 2017-11-14  
*Dokumentationsmaterial:* Förvaras i Upplandsmuseets arkiv.  
*Fynd:* 2 fynd, 1 fyndpost. Förvaras i Upplandsmuseets magasin i väntan på fyndfördelning.

## Referenser

---

Blent, K. (red). 1997. *Vägvisare till kyrkorna i Uppsala län*. Länsstyrelsen i Uppsala län, Upplandsmuseet och Uppsala stift.

Göthberg, Hans. 1998. *Lenaberg och Backa- boplats från yngre bronsålder och järnålder samt sentida lämning*. Riksantikvarieämbetet arkeologiska undersökningar. UV Uppsala Rapport 1997:38. Uppsala.

Norberg, Rune. 1984. Kyrkoberskrivning *Lena kyrka*. Upplands kyrkor 123. Katrineholm.

Syse, Bent. 2015. *Arkeologi vid Lena kyrka*. Upplandsmuseets rapporter 2015:09. Uppsala

*Vård och underhållsplan. Lena kyrka*. Uppsala län. 2005. Arkivrapport, Upplandsmuseet.

Lantmäteristyrelsens arkiv.

Fornsök. FMIS. Riksantikvarieämbetets digitala fornlämningsregister.

